



## Kit adattatore

**Piatto con scarico posteriore 254 cm, 2013 e superiori per trattorini serie Groundsmaster® 7210**

N° del modello 31104

### Istruzioni di installazione

---

**Nota:** Questo kit adattatore si utilizza per il montaggio del piatto con scarico posteriore da 254 cm su trattorini serie Groundsmaster® 7210 con numeri di serie 313000001 e successivi.

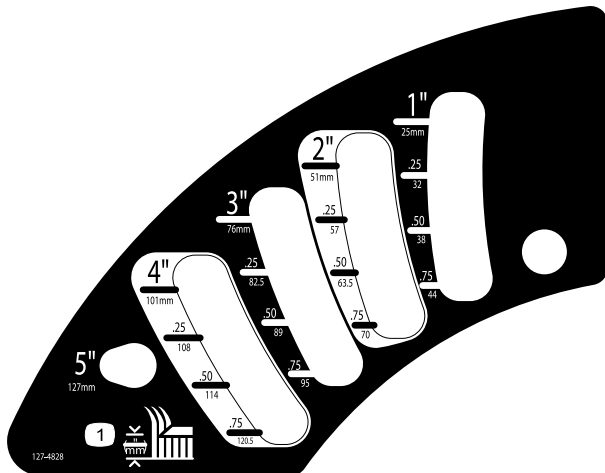


# Sicurezza

## Adesivi di sicurezza e informativi



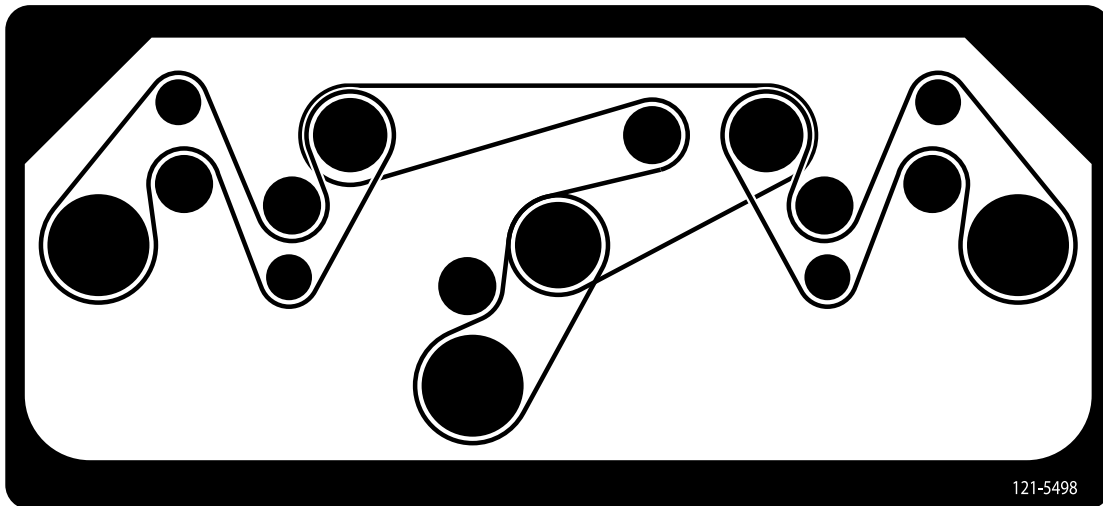
Gli adesivi di sicurezza e di istruzione sono chiaramente visibili e sono affissi accanto a zone particolarmente pericolose. Sostituite gli adesivi danneggiati o smarriti.



decal127-4828

**127-4828**

1. Altezza di taglio



121-5498

**121-5498**

decal121-5498

## Parti sciolte

Verificate che sia stata spedita tutta la componentistica, facendo riferimento alla seguente tabella.

Procedura	Descrizione	Qté	Uso
<b>1</b>	Non occorrono parti	–	Preparazione della macchina.
<b>2</b>	Non occorrono parti	–	Rimozione del piatto esistente.
<b>3</b>	Piastra lunga Piastra piccola	1 1	Saldatura delle piastre nel telaio (solo modelli 2013, 2014 e alcuni modelli 2015).
<b>4</b>	Adesivo dell'altezza di taglio Bullone Rondella Dado di bloccaggio Adesivo del percorso della cinghia Disco dell'orifizio Raccordo a T Flessibile idraulico – lungo 53 cm Flessibile idraulico – lungo 43 cm Cablaggio preassemblato del piatto Portafusibili e fusibile Morsettiera di messa a terra Vite Dado Cavallotto Cablaggio preassemblato della derivazione	1 1 1 1 1 1 2 1 1 1 1 1 2 2 1 1	Montaggio del kit adattatore.
<b>5</b>	Staffa del relè (con timer montato) Relè Bullone (10-24 x 0,56") Dado di bloccaggio Cablaggio preassemblato del ritardo di sollevamento	1 5 2 2 1	Montaggio del timer.
<b>6</b>	Supporto del parafango Parafango destro Vite autofilettante (5/16" x 5/8") Bullone (1/4" x 5/8") Dado (1/4")	1 1 2 2 2	Montaggio del parafango destro.
<b>7</b>	Parafango sinistro Dado (3/8") Bullone (3/8 x 3/4 poll.)	1 2 2	Montate il parafango sinistro.
<b>8</b>	Non occorrono parti	–	Completamento dell'installazione.

# 1

## Preparazione della macchina

Non occorrono parti

### Procedura

1. Parcheggiate la macchina su un terreno pianeggiante con il piatto in posizione **completamente sollevata**.
2. Spegnete il motore, inserite il freno di stazionamento e togliete la chiave dal relativo interruttore.

# 2

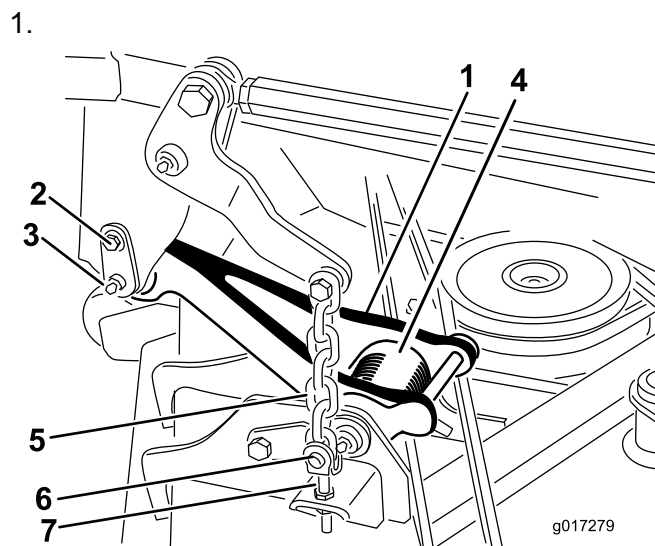
## Rimozione del piatto esistente

Non occorrono parti

### Procedura

**Nota:** Se la macchina non è dotata di piatto, saltate questa procedura e passate alla procedura [4 Montaggio del kit adattatore \(pagina 8\)](#).

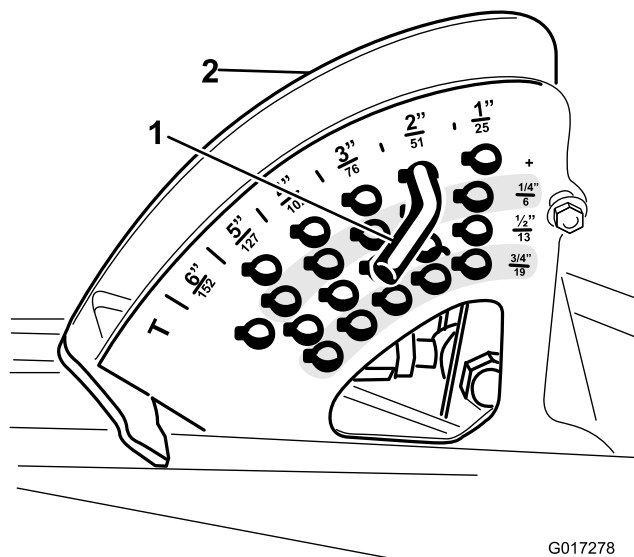
**Nota:** Quando il piatto è sollevato, si riduce la tensione delle molle di torsione dei collegamenti di trazione ([Figura 1](#)), favorendo notevolmente il distacco dei collegamenti di trazione dalla macchina.



**Figura 1**

- |  |                                      |
|--|--------------------------------------|
| 1. Collegamento di trazione (piatto di taglio sollevato) | 5. Catena di sollevamento del piatto |
| 2. Vite a perno  | 6. Perno con testa                   |
| 3. Perno di ancoraggio                                   | 7. Testa di regolazione              |
| 4. Molla di torsione                                     |                                      |

2. Staccate il collegamento di trazione da ogni lato della macchina ([Figura 1](#)).
  - A. Rimuovete la vite a perno che fissa il perno di ancoraggio al telaio portante ([Figura 1](#)).
  - B. Estraete con cautela il perno di ancoraggio dal telaio portante e dal collegamento di trazione ([Figura 1](#)).
3. Osservate la posizione del perno dell'altezza di taglio sulla relativa staffa ([Figura 2](#)) e rimuovete il perno dell'altezza di taglio dalla relativa staffa.



**Figura 2**

- |                                 |                                  |
|---------------------------------|----------------------------------|
| 1. Spina dell'altezza di taglio | 2. Staffa dell'altezza di taglio |
|---------------------------------|----------------------------------|

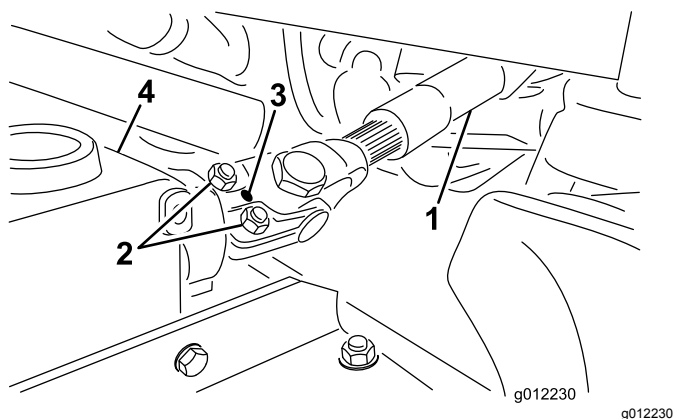
4. Avviate il motore e abbassate completamente il piatto. Spegnete il motore e togliete la chiave dall'interruttore di accensione.

**Nota:** Abbassate il piatto di taglio sui carrelli per facilitare la rimozione del piatto stesso.

**Nota:** Sollevate la parte anteriore della macchina per allontanare il piatto di taglio dalla macchina.

5. Rimuovete i bulloni e i dadi che fissano le 4 catene di sollevamento ai relativi bracci sul piatto (**Figura 1**).
6. Scollegate la forcella finale dell'albero di trasmissione PDF dall'albero della scatola degli ingranaggi del piatto come di seguito riportato:
- A. Rimuovete la spina cilindrica dalla forcella finale e dall'albero della scatola ingranaggi (**Figura 3**).

**Nota:** Conservate la spina.



**Figura 3**

1. Albero di trasmissione      3. Spina cilindrica  
2. Bulloni e dadi              4. Scatola ingranaggi

- B. Allentate i 2 bulloni e dadi di bloccaggio (**Figura 3**).
- C. Fate scorrere via la forcella finale dell'albero di trasmissione dall'albero della scatola ingranaggi.
- D. Sollevate l'albero di trasmissione e fissatelo al telaio.
7. Fate scivolare il piatto lontano dalla macchina.

# 3

## Saldatura delle piastre nel telaio

**Parti necessarie per questa operazione:**

1	Piastra lunga
1	Piastra piccola

## Procedura

Questa procedura si applica a tutti i modelli 2013 e 2014 e ai seguenti modelli 2015:

- Modello 30495, numero di serie 315000101–315000178
- Modello 30487, numero di serie 315000101–315000196
- Modello 30695, numero di serie 315000101–315000131
- Modello 30487N, numero di serie 315000101–315000105

### ⚠ AVVERTENZA

#### CALIFORNIA

**Avvertenza norma "Proposition 65"**  
I poli delle batterie, i morsetti e gli accessori attinenti contengono piombo e relativi composti, sostanze chimiche che nello Stato della California sono considerate cancerogene e causa di anomalie della riproduzione. Lavate le mani dopo aver maneggiato la batteria.

### ⚠ AVVERTENZA

**La saldatura può causare gravi ustioni, danni agli occhi e scosse elettriche a voi o agli astanti.**

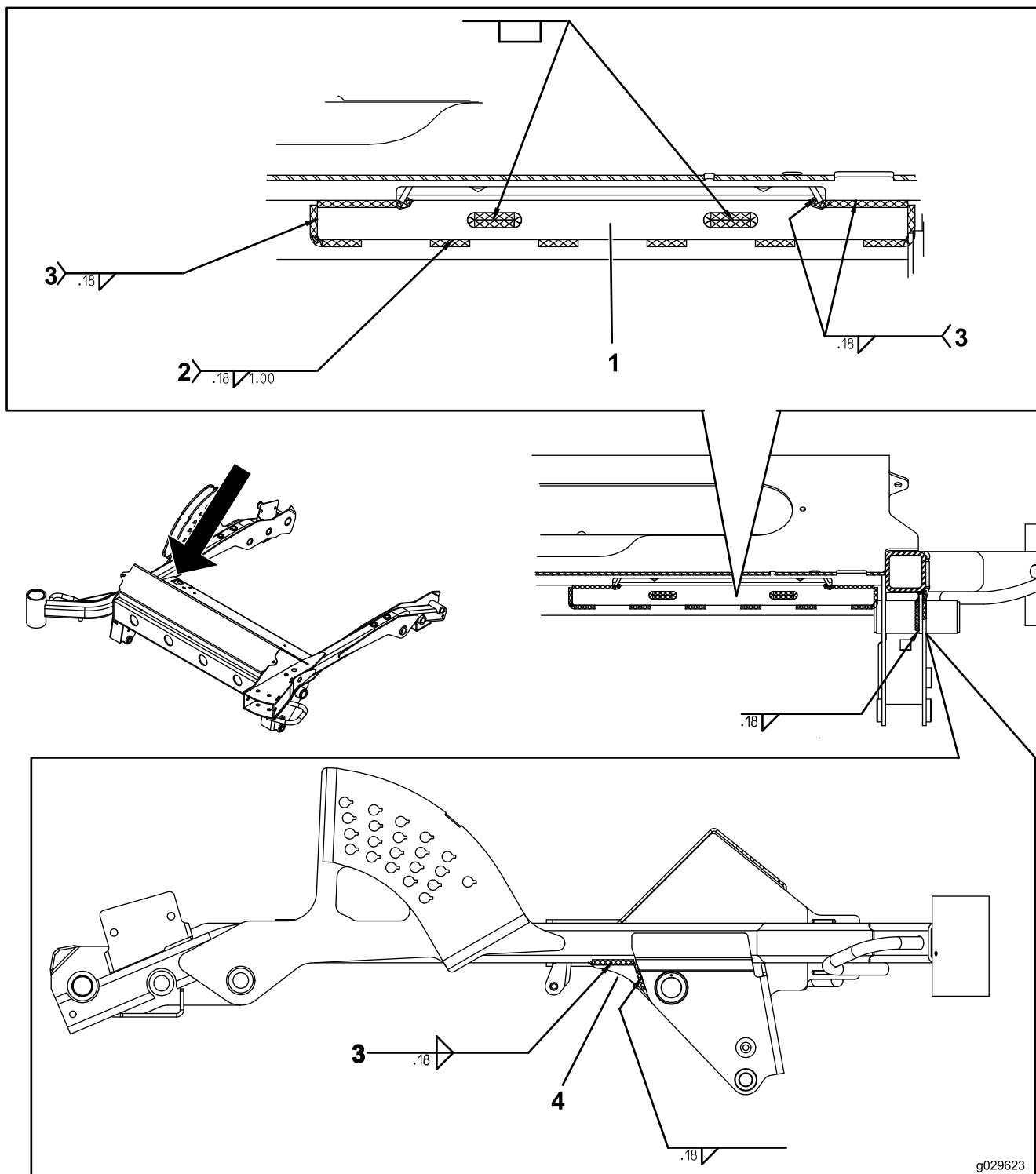
- Utilizzate sempre attrezzatura di saldatura e di sicurezza idonea e seguite i protocolli corretti di sicurezza durante la saldatura.
- Servitevi di professionisti della saldatura addestrati e qualificati, come il vostro distributore Toro autorizzato, per l'esecuzione di queste procedure.

1. Scollegate i cavi della batteria dai poli.

***Importante:*** Staccate prima il cavo negativo, poi il cavo positivo dal polo della batteria.

2. Carteggiate la vernice nelle aree da saldare per ottenere una buona penetrazione della saldatura (Figura 4).
3. Bloccate le piastre sul telaio e saldate in base ai diagrammi nella Figura 4.
4. Una volta raffreddato il telaio, ritoccate le parti in metallo esposte con vernice per ritocchi nera (n. cat. Toro 112-0176 o 500-41).
5. Collegate i cavi della batteria ai poli.

***Importante:*** Collegate il cavo positivo prima di quello negativo.



**Figura 4**

1. Piastra lunga
2. Eseguite 6 saldature qui.
3. Continuate la saldatura attorno all'angolo (2X).
4. Piastra piccola

# 4

## Montaggio del kit adattatore

### Parti necessarie per questa operazione:

1	Adesivo dell'altezza di taglio
1	Bullone
1	Rondella
1	Dado di bloccaggio
1	Adesivo del percorso della cinghia
1	Disco dell'orifizio
2	Raccordo a T
1	Flessibile idraulico – lungo 53 cm
1	Flessibile idraulico – lungo 43 cm
1	Cablaggio preassemblato del piatto
1	Portafusibili e fusibile
1	Morsettiera di messa a terra
2	Vite
2	Dado
1	Cavallotto
1	Cablaggio preassemblato della derivazione

### Applicazione degli adesivi

1. Rimuovete l'adesivo esistente dell'altezza di taglio dalla staffa dell'altezza di taglio sulla macchina (Figura 5).

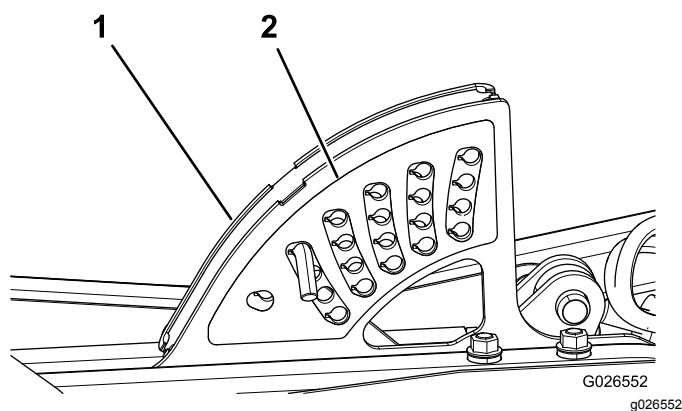


Figura 5

1. Staffa dell'altezza di taglio
2. Adesivo dell'altezza di taglio

2. Prima di installare il nuovo adesivo, accertatevi che la superficie di montaggio sia pulita.

3. Affiggete il nuovo adesivo dell'altezza di taglio sulla staffa. (Figura 6).

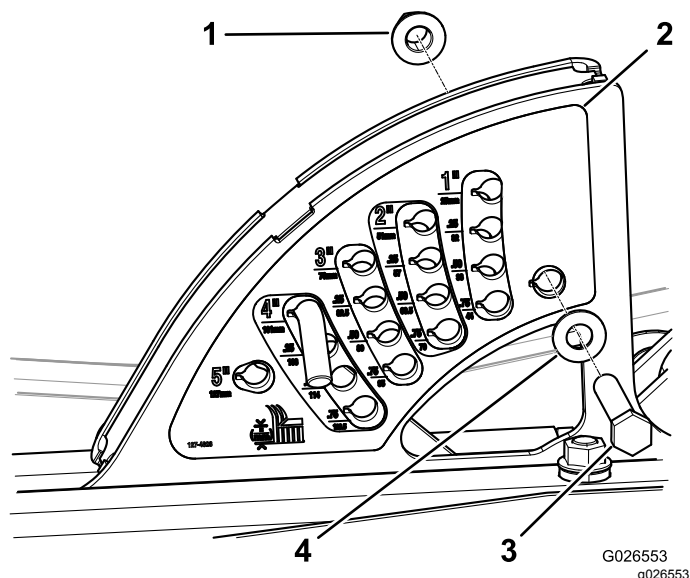


Figura 6

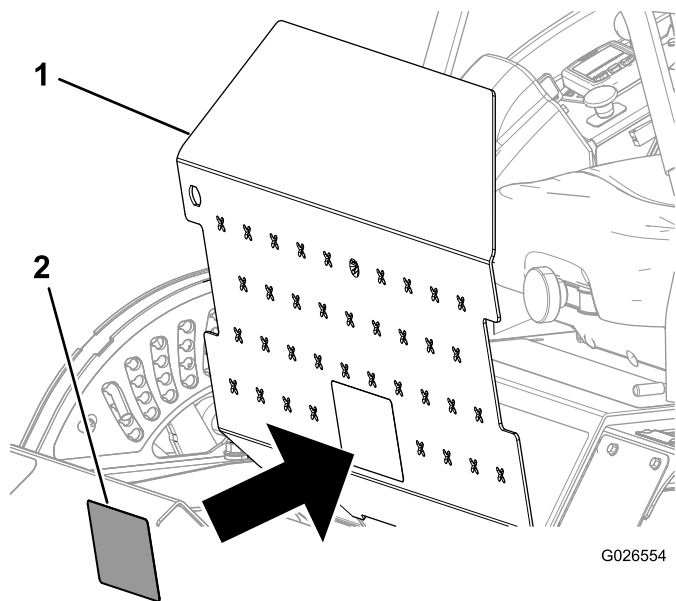
1. Dado di bloccaggio ( $\frac{1}{2}$ "
2. Nuovo adesivo dell'altezza di taglio
3. Bullone ( $\frac{1}{2}$ " x  $2\frac{3}{4}$ "
4. Rondella

4. Installate il bullone ( $\frac{1}{2}$ " x  $2\frac{3}{4}$ " ), la rondella piana e il dado di bloccaggio ( $\frac{1}{2}$ " ) nel foro posteriore inferiore del nuovo adesivo, come mostrato nella Figura 6.

**Nota:** Ciò evita che il piatto si abbassi e tocchi terra in caso di rimozione del perno dell'altezza di taglio.

5. Ruotate per aprire il pianale (Figura 7).





**Figura 7**

1. Pianale
2. Adesivo del percorso della cinghia

6. Affiggete il nuovo adesivo del percorso della cinghia sull'adesivo esistente (Figura 7).

**Nota:** Prima di installare il nuovo adesivo, accertatevi che la superficie di montaggio sia pulita.

## Montaggio del collettore di sollevamento del piatto

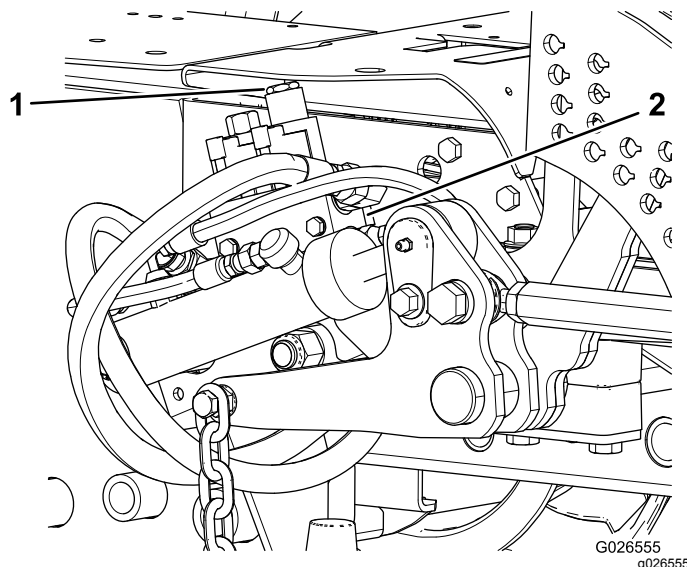
### ⚠ AVVERTENZA

Se il fluido idraulico fuoriesce sotto pressione, può penetrare la pelle e causare infortuni.

- Verificate che tutti i tubi e i flessibili del fluido idraulico siano in buone condizioni, e che tutte le connessioni e i raccordi idraulici siano saldamente serrati, prima di mettere l'impianto sotto pressione.
- Se il fluido viene iniettato nella pelle, rivolgetevi immediatamente ad un medico.
- Tenete corpo e mani lontano da perdite filiformi o da ugelli che eiettano fluido idraulico pressurizzato.
- Usate cartone o carta per cercare perdite di fluido idraulico.
- Eliminate con sicurezza la pressione dall'intero impianto idraulico prima di eseguire qualsiasi intervento sull'impianto.

1. Montate il disco dell'orificio nel collettore di sollevamento del piatto, come segue:

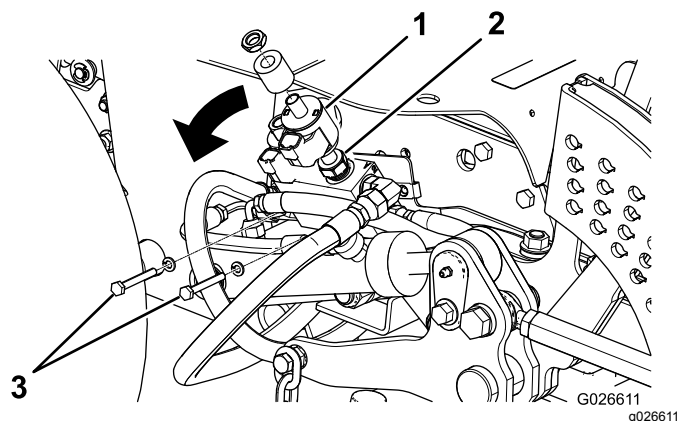
- A. Rimuovete il dado che fissa il gruppo distanziale/bobina alla valvola a solenoide nella porta "A" sul collettore della valvola di sollevamento (Figura 8).



**Figura 8**

1. Dado
2. Collettore della valvola di sollevamento

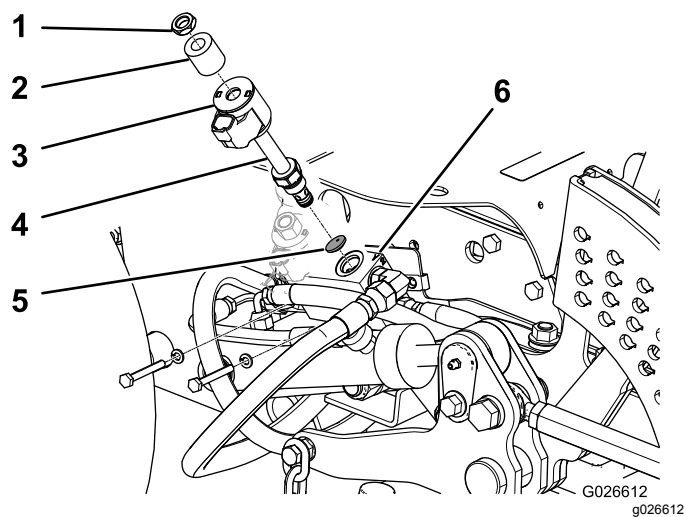
- B. Fate scorrere la bobina verso l'alto per ottenere accesso alla valvola a solenoide e allentate delicatamente la valvola a solenoide (Figura 9).



**Figura 9**

1. Bobina
2. Valvola a solenoide
3. Bulloni

- C. Rimuovete i 2 bulloni che fissano il collettore della valvola di sollevamento (Figura 9).
- D. Inclinate verso l'esterno il collettore della valvola di sollevamento (Figura 9).
- E. Rimuovete il distanziale, la bobina e la valvola a solenoide dal collettore della valvola di sollevamento (Figura 10).



**Figura 10**

- |                |                        |
|----------------|------------------------|
| 1. Dado        | 4. Valvola a solenoide |
| 2. Distanziale | 5. Disco dell'orifizio |
| 3. Bobina      | 6. Collettore          |

F. Inserite il disco dell'orifizio nell'apertura del collettore, posizionandolo in modo che l'estremità smussata sia rivolta verso l'interno ([Figura 10](#)).

G. Avvitare la valvola a solenoide nel collettore e serratela a 27 N·m.

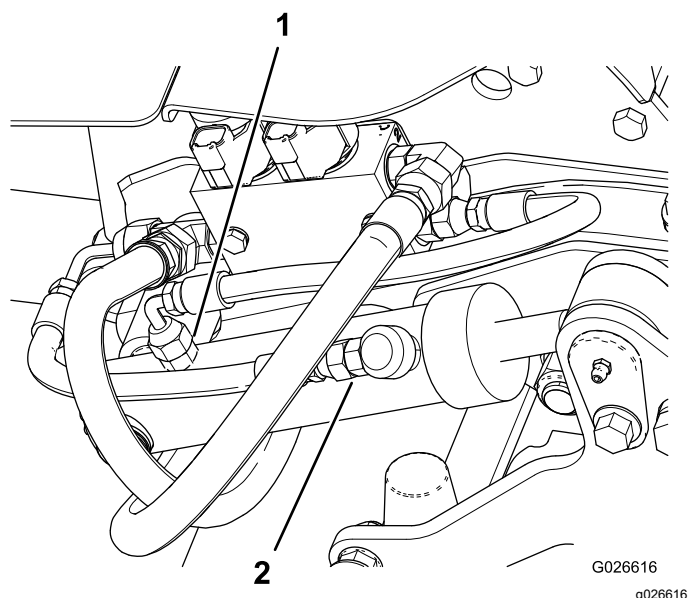
**Nota:** Non serrate eccessivamente la valvola.

H. Montate il gruppo bobina/distanziale nella valvola a solenoide ([Figura 10](#)).

I. Fissate il gruppo bobina/distanziale alla valvola con il dado ([Figura 10](#)) e serrate il dado a 7 N·m.

J. Montate il collettore della valvola di sollevamento utilizzando i bulloni rimossi al passaggio [C](#).

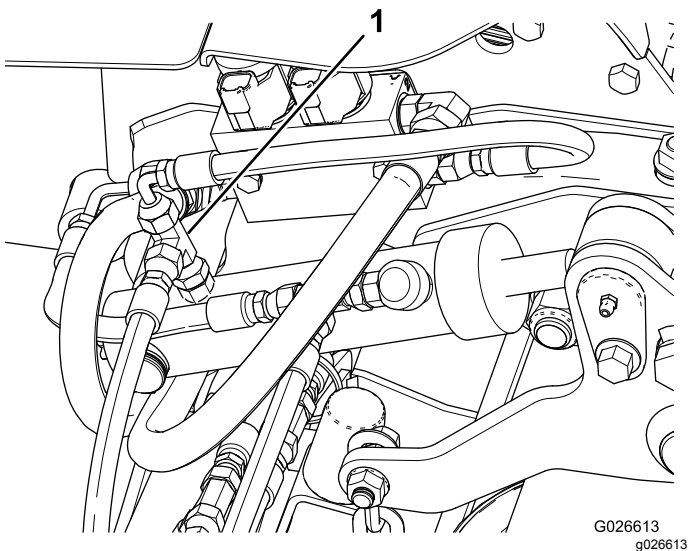
2. Rimuovete il flessibile dalla porta posteriore sul cilindro di sollevamento del piatto ([Figura 11](#)).



**Figura 11**

- |                     |                    |
|---------------------|--------------------|
| 1. Porta posteriore | 2. Porta anteriore |
|---------------------|--------------------|

3. Montate il raccordo a T come mostra la figura [Figura 12](#).

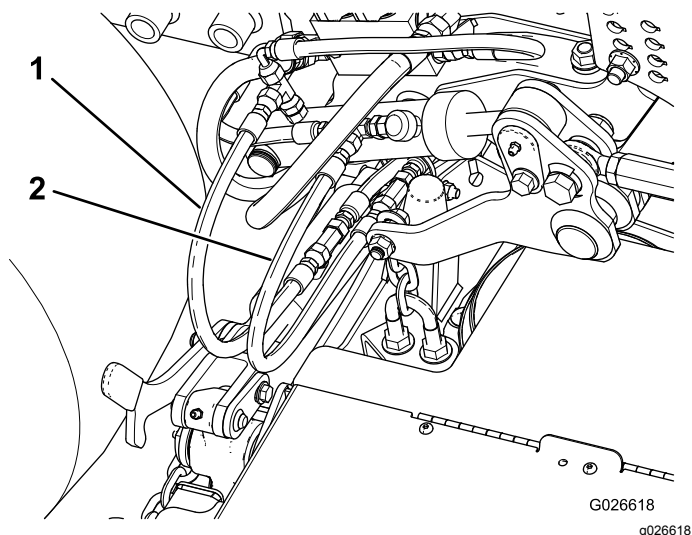


**Figura 12**

1. Raccordo a T

4. Montate il flessibile esistente sulla parte superiore del raccordo a T ([Figura 12](#)).

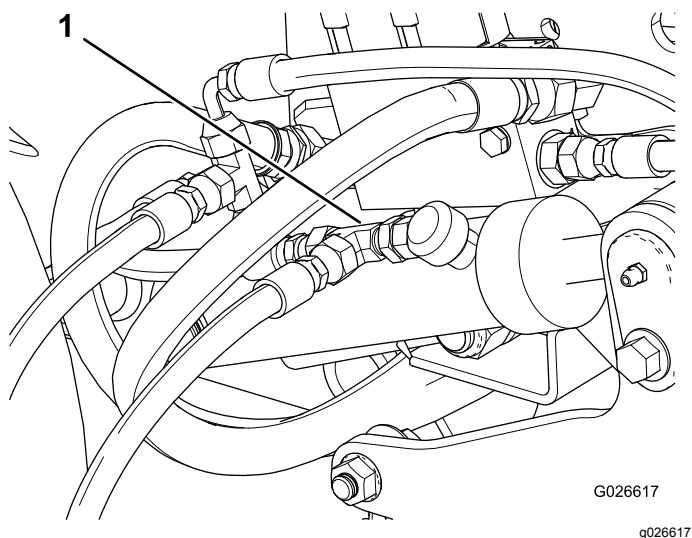
5. Montate il flessibile corto in dotazione nel kit sulla porta esterna sul cilindro di sollevamento laterale destro ([Figura 13](#)).



**Figura 13**

1. Flessibile corto                      2. Flessibile lungo

6. Montate l'altra estremità del flessibile corto sul raccordo a T sulla porta posteriore sul cilindro di sollevamento del piatto (**Figura 13**).
7. Rimuovete il flessibile dalla porta anteriore del cilindro di sollevamento del piatto (**Figura 11**).
8. Montate il raccordo a T (**Figura 14**).



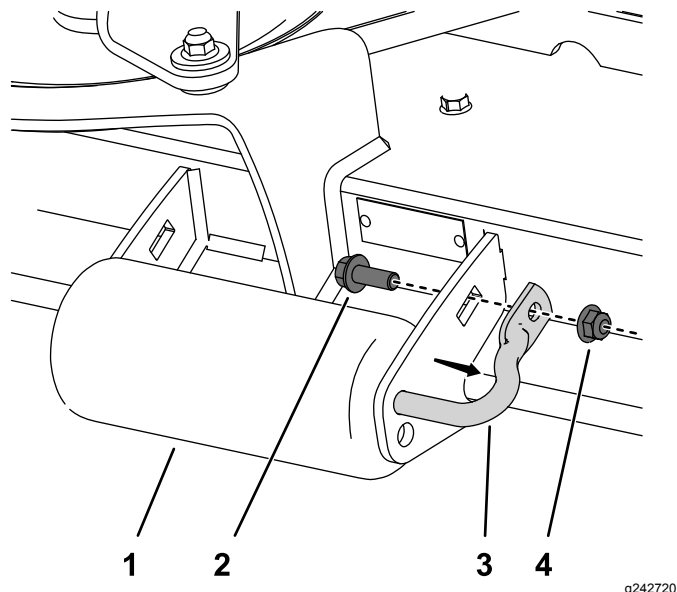
**Figura 14**

1. Raccordo a T

9. Montate il flessibile esistente sul raccordo a T.
10. Montate il flessibile lungo in dotazione nel kit sulla porta interna del cilindro di sollevamento del piatto.
11. Montate l'altra estremità del flessibile lungo sul raccordo a T.

## Rimozione dei rulli anteriori

1. Rimuovete la bulloneria dagli alberi del rullo (**Figura 15**).



**Figura 15**

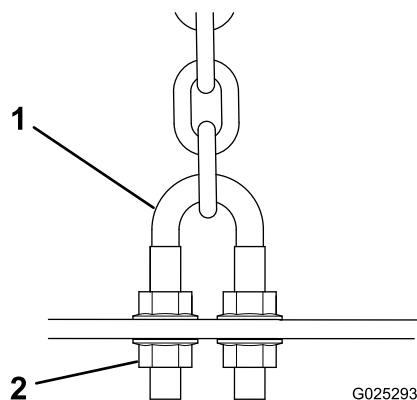
Rullo centrale

1. Rullo                                      3. Albero del rullo  
2. Bullone dell'albero del rullo      4. Dado dell'albero del rullo

2. Rimuovete i 3 rulli anteriori e gli alberi dei rulli dal piatto.

## Montaggio del piatto sulla macchina

1. Rimuovete i dadi che fissano i bulloni a U della catena di sollevamento alla parte inferiore del piatto (**Figura 16**).



**Figura 16**

1. Bullone a U                              2. Dado

2. Rimuovete 1 dei dadi superiori dai bulloni a U, montate una catena di sollevamento su ciascun bullone a U e poi montate i dadi superiori.

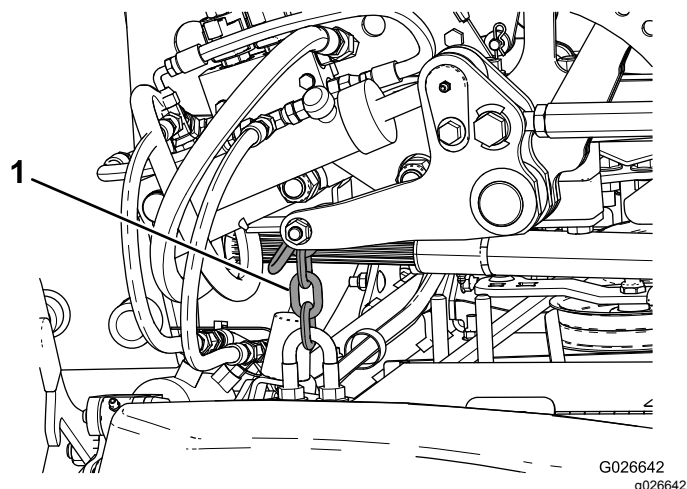
3. Installate i bulloni a U sul piatto con i dadi rimossi in precedenza (Figura 16).
4. Fate scorrere il nuovo piatto sotto il telaio portante della macchina.

**Nota:** Utilizzate un cavalletto metallico per sollevare la parte anteriore della macchina per far scorrere il nuovo piatto sotto al telaio portante della macchina.

5. Collegate la forcella finale dell'albero di trasmissione PDF alla scatola degli ingranaggi del piatto come di seguito riportato:
  - A. Allineate la scanalatura e i fori del perno a rullo della forcella finale dell'albero di trasmissione con l'albero della scatola degli ingranaggi.
  - B. Accostate la forcella finale dell'albero di trasmissione della PDF all'albero della scatola ingranaggi.
  - C. Fissate la forcella finale dell'albero di trasmissione PDF all'albero della scatola degli ingranaggi con il perno a rullo (Figura 3).
  - D. Serrate i dadi di bloccaggio per fissare la forcella finale all'albero della scatola degli ingranaggi (Figura 3) e serrate i dadi di bloccaggio a 20 - 25 N·m.
6. Rimuovete e montate le catene di sollevamento del piatto posteriori sulle staffe di sollevamento, come segue:

**Nota:** Per installare le catene di sollevamento posteriori alle staffe di sollevamento, utilizzate il secondo collegamento dall'alto. Ciò fornisce l'inclinazione raccomandata per il piatto.

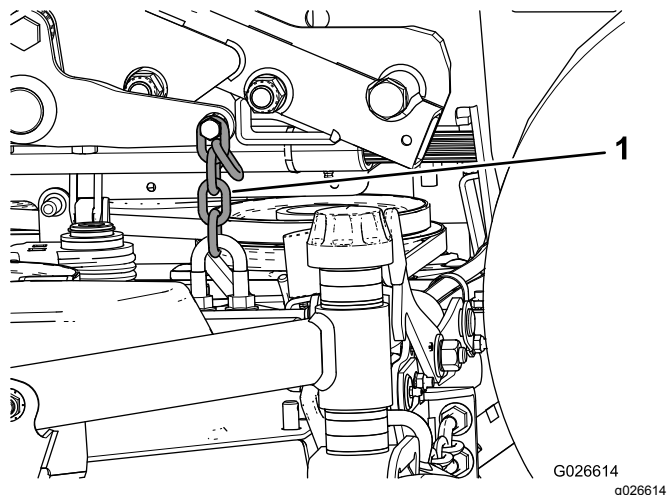
- A. Fissate la catena di sollevamento posteriore destra al lato **interno** della staffa di sollevamento con un bullone e 2 dadi (Figura 17).



**Figura 17**

1. Catena di sollevamento posteriore destra

- B. Fissate la catena di sollevamento posteriore sinistra sul lato **esterno** della staffa di sollevamento con un bullone e 2 dadi (Figura 18).



**Figura 18**

1. Catena di sollevamento posteriore sinistra

- C. Utilizzando i collegamenti superiori della catena, fissate le catene di sollevamento anteriori al lato **esterno** delle staffe di sollevamento.

## Collegamento dei collegamenti di trazione alla macchina

### ⚠ ATTENZIONE

Le molle di torsione del collegamento di trazione possono causare un certo grado di rotazione dei collegamenti di trazione durante il montaggio, determinando possibili schiacciamenti e infortuni.

Prestate la massima attenzione quando collegate i collegamenti di trazione alla macchina.

1. Avviate il motore e sollevate completamente il piatto. Spegnete il motore e togliete la chiave dall'interruttore di accensione.

**Nota:** Posizionate un blocco di legno o una zeppa simile sotto ogni collegamento per mantenere la posizione sollevata (Figura 19).

2. Allineate il collegamento di trazione al telaio portante e fissate il collegamento al perno di ancoraggio (Figura 19).

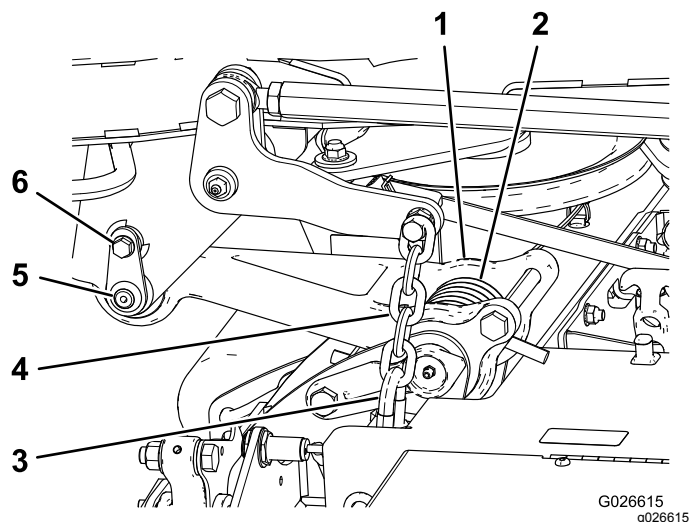


Figura 19

- |  |                                      |
|--|--------------------------------------|
| 1. Collegamento di trazione (piatto di taglio sollevato) | 4. Catena di sollevamento del piatto |
| 2. Molla di torsione                                     | 5. Perno di ancoraggio               |
| 3. Bulloni a U   | 6. Vite a perno                      |

3. Fissate il perno di ancoraggio al telaio con una vite a perno (Figura 19).
4. Sollevate leggermente la parte anteriore della macchina per rimuovere il blocco di legno o la zeppa simile posizionata sotto ogni collegamento di trazione.

## Montaggio del cablaggio preassemblato del piatto

1. Scollegate i cavi della batteria dai poli.

**Importante:** Scollegate il cavo negativo dal polo della batteria prima di scollegare il cavo positivo.

2. Individuate il portafusibili (Figura 20).

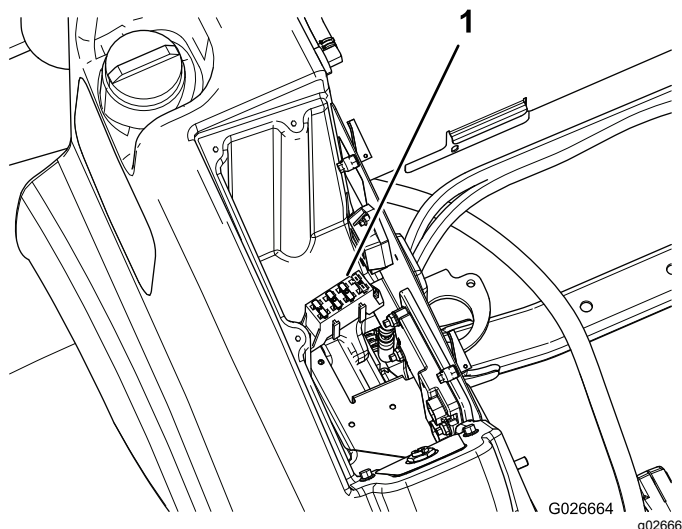


Figura 20

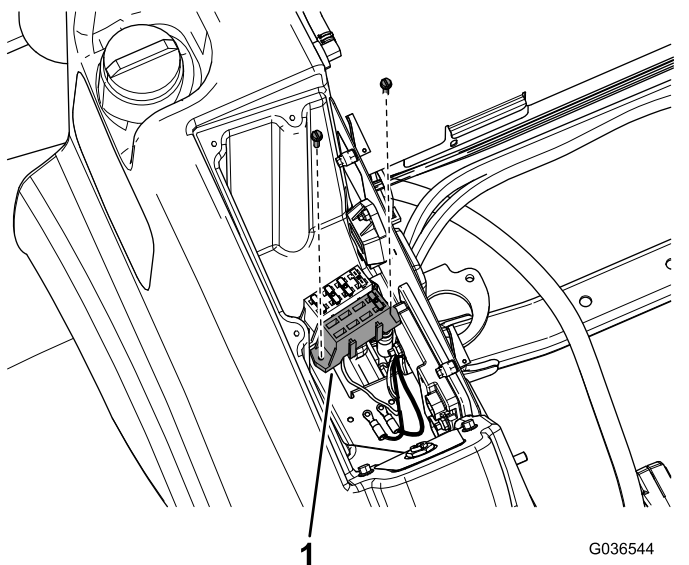
1. Portafusibili

3. Montate il nuovo cablaggio preassemblato del piatto nel modo seguente:

- A. Fissate il filo rosso a un connettore disponibile sul portafusibili.

**Nota:** In assenza di connettore disponibile sul portafusibili, installate il portafusibili supplementare (Figura 21). Il portafusibili supplementare, un fusibile, dadi e bulloni di montaggio sono compresi nei pezzi sfusi.

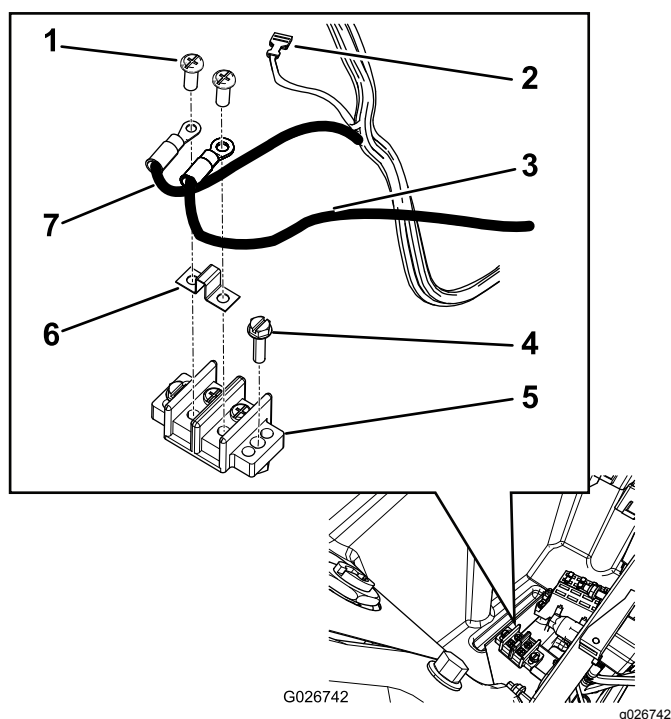




**Figura 21**

1. Nuovo portafusibili

B. Montate la morsettiera di messa a terra nel punto indicato in [Figura 22](#).



**Figura 22**

- |                                     |                                  |
|-------------------------------------|----------------------------------|
| 1. Morsetto a vite                  | 5. Morsettiera di messa a terra  |
| 2. Filo rosso                       | 6. Cavallotto                    |
| 3. Filo nero (cablaggio principale) | 7. Filo nero (cablaggio del kit) |
| 4. Vite di montaggio                |                                  |

C. Rimuovete i morsetti a vite e montate il cavallotto sulla morsettiera di messa a terra, come illustrato nella [Figura 22](#).

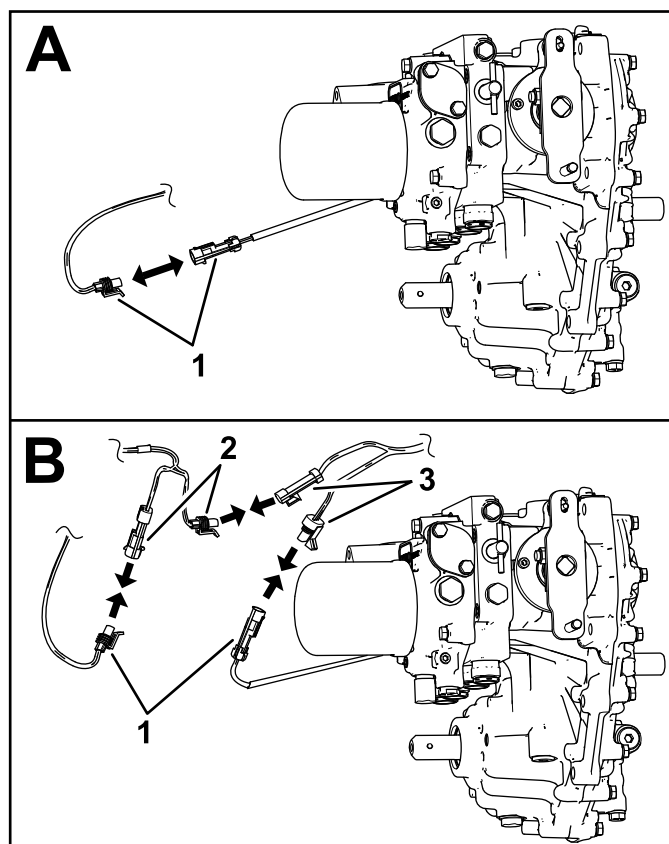
D. Individuate il filo nero nel cablaggio principale del piatto e attaccatelo a un lato del cavallotto, sulla morsettiera di messa a terra ([Figura 22](#)).

E. Attaccate il filo nero nel cablaggio del piatto sull'altro lato del cavallotto ([Figura 22](#)).

**Nota:** Lasciate scollegati i connettori del cablaggio preassemblato del piatto. Ciò verrà effettuato una volta collegati i relè alla relativa staffa in [5 Montaggio del timer \(pagina 15\)](#).

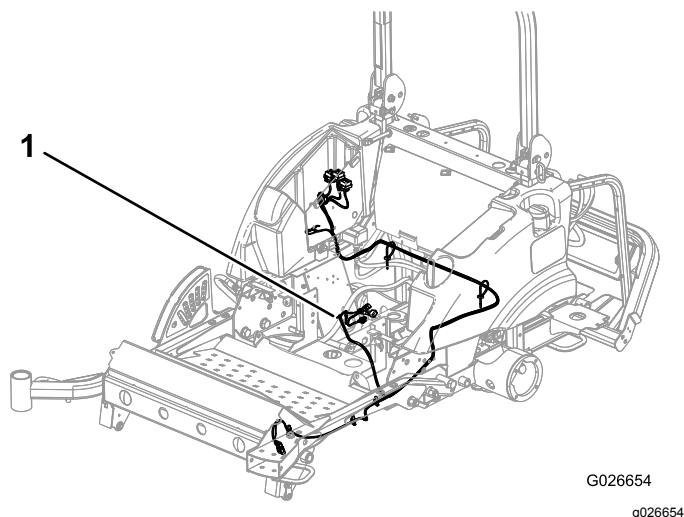
- Staccate i connettori sulla parte anteriore della trasmissione vicino al filtro dell'olio ([Figura 23](#)).
- Disponete il cablaggio preassemblato del piatto verso la trasmissione ([Figura 24](#)) e collegate il cablaggio del piatto a il cablaggio del ritardo di sollevamento ai connettori della trasmissione; fate riferimento a B della [Figura 23](#).

**Nota:** Attendete di aver montato il timer prima di disporre il cablaggio del ritardo di sollevamento rimanente.



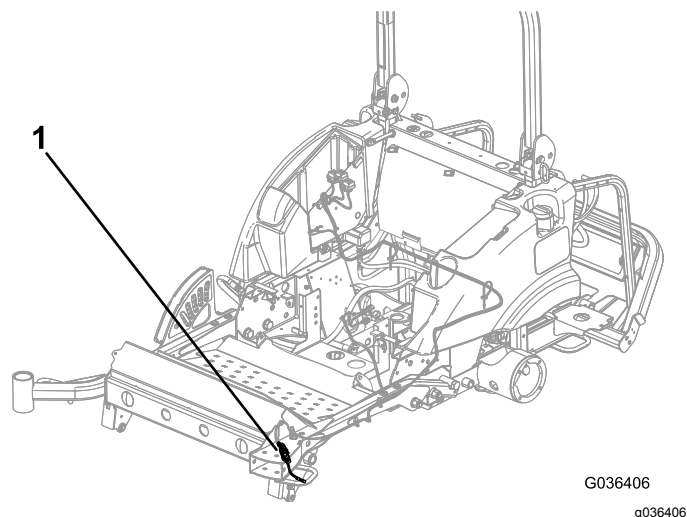
**Figura 23**

- |  |   |
|--|---|
| 1. Connettori della trasmissione       | 3. Connettori del cablaggio del ritardo di sollevamento |
| 2. Connettori del cablaggio del piatto |   |



**Figura 24**

1. Cablaggio preassemblato del piatto



**Figura 25**

1. Cablaggio preassemblato della derivazione

6. Disponete la lunghezza rimanente del cablaggio preassemblato del piatto sul lato sinistro della macchina, sotto il pianale e verso la parte anteriore della macchina.
7. Collegate il connettore del cablaggio preassemblato del piatto al cablaggio sulla parte anteriore del piatto centrale.
8. Fissate il cablaggio preassemblato del piatto al cablaggio esistente con fascette per cavi.

**Importante:** Fissate il cablaggio preassemblato del piatto in eccesso lontano da qualsiasi componente caldo, affilato o mobile.

9. Collegate il cablaggio preassemblato della derivazione al cablaggio preassemblato del piatto, come illustrato nella [Figura 25](#).

**Nota:** Utilizzate il cablaggio preassemblato della derivazione solo quando i piatti vengono rimossi dalla macchina.

## 5

## Montaggio del timer

**Parti necessarie per questa operazione:**

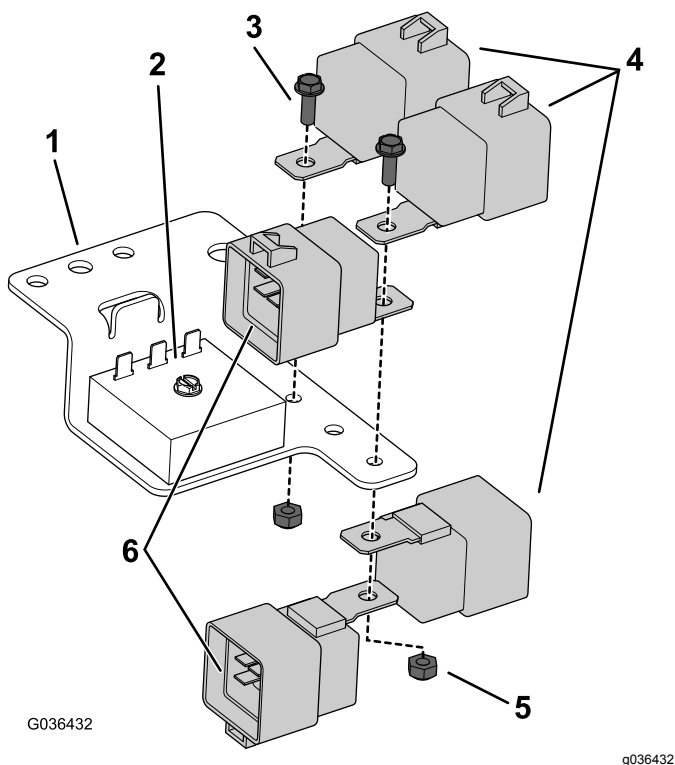
1	Staffa del relè (con timer montato)
5	Relè
2	Bullone (10-24 x 0,56")
2	Dado di bloccaggio
1	Cablaggio preassemblato del ritardo di sollevamento

## Procedura

**Nota:** Questo timer imposta un ritardo di 3-4 secondi che evita che il sollevamento da parte dell'utente del piatto prima dell'arresto delle lame.

**Importante:** Assicuratevi che la batteria sia scollegata prima di avviare questa procedura.

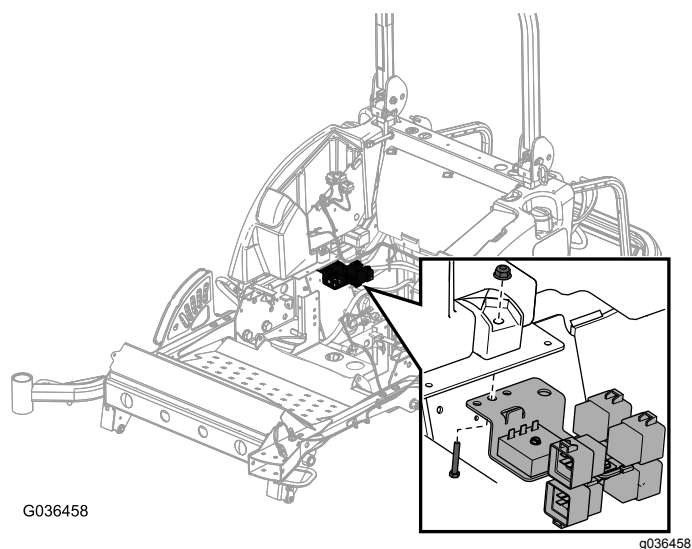
1. Montate i 5 relè sulla relativa staffa con 2 bulloni (10-24 x 0,56") e 2 dadi di bloccaggio ([Figura 26](#)).



**Figura 26**

- |                                |  |
|--------------------------------|--|
| 1. Staffa del relè             | 4. Relè (per i 3 connettori del cablaggio del piatto)                  |
| 2. Timer                       | 5. Dado di bloccaggio (2)  |
| 3. Bullone (10-24 x 0,56") (2) | 6. Relè (per i 2 connettori del cablaggio del ritardo di sollevamento) |

2. Montate la staffa del relè sul lato inferiore del supporto del serbatoio e sulla staffa con il bullone e il dado preesistenti (Figura 27).

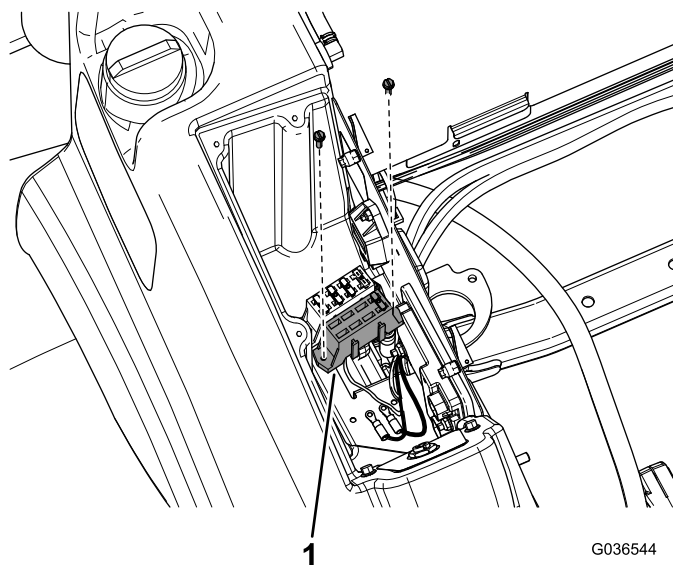


**Figura 27**

3. Montate il cablaggio preassemblato del ritardo di sollevamento nel modo seguente:

- A. Fissate il filo rosso a un connettore disponibile sul portafusibili.

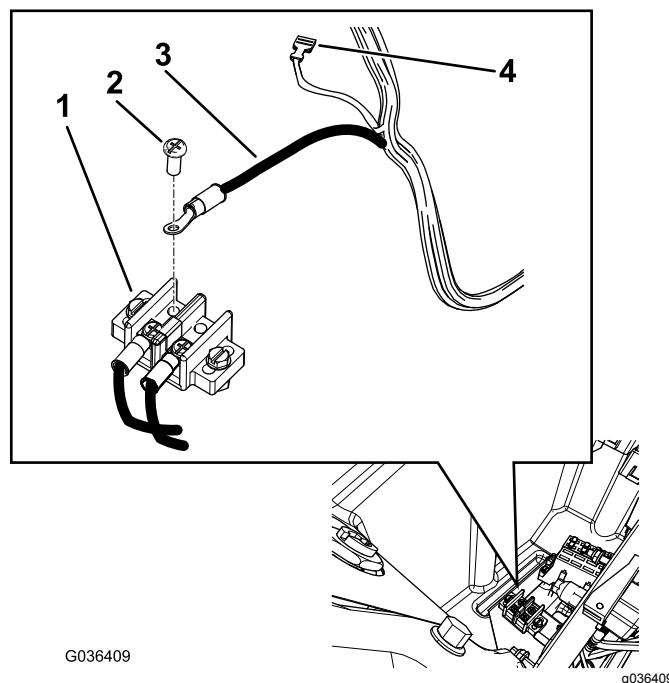
**Nota:** In assenza di connettore disponibile sul portafusibili, installate il portafusibili supplementare (Figura 28). Il portafusibili supplementare, un fusibile, dadi e bulloni di montaggio sono compresi nei pezzi sfusi.



**Figura 28**

1. Nuovo portafusibili

- B. Fissate il filo nero alla morsettiera di messa a terra vicina (Figura 29).

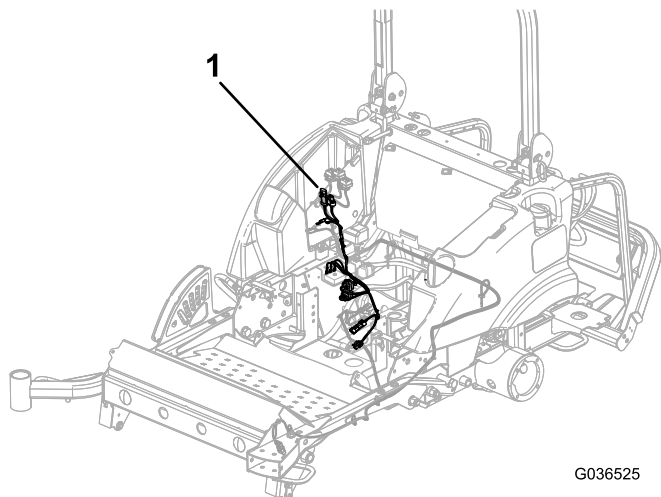


**Figura 29**

- |                                 |               |
|---------------------------------|---------------|
| 1. Morsettiera di messa a terra | 3. Filo nero  |
| 2. Morsetto a vite              | 4. Filo rosso |



- C. Disponete il cablaggio del ritardo di sollevamento verso la staffa del relè precedentemente montata e collegate i 3 connettori del timer al timer ([Figura 30](#)).



**Figura 30**

1. Cablaggio preassemblato del ritardo di sollevamento

- D. Collegate i 3 connettori del cablaggio preassemblato del piatto e i 2 connettori del cablaggio preassemblato del ritardo di sollevamento ai 5 relè montati in precedenza sulla relativa staffa. Fate riferimento a [Figura 26](#) per il corretto orientamento.
- E. Collegate i connettori rimanenti del cablaggio preassemblato del ritardo di sollevamento nel cablaggio dell'interruttore di sollevamento del piatto e nella valvola della PDF.

**Importante:** Fissate il cablaggio in eccesso lontano da eventuali componenti caldi, taglienti o in movimento.

# 6

## Montaggio del parafrango destro

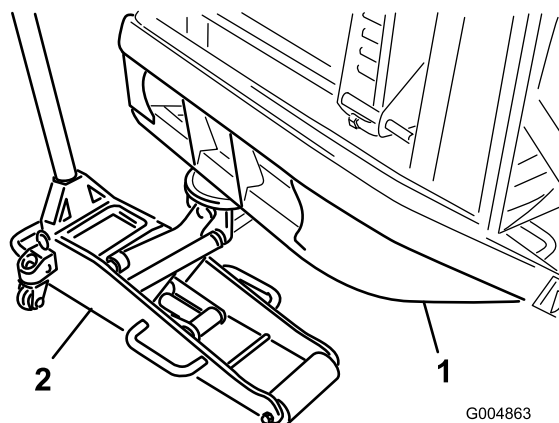
Parti necessarie per questa operazione:

1	Supporto del parafrango
1	Parafrango destro
2	Vite autofilettante (5/16" x 5/8")
2	Bullone (1/4" x 5/8")
2	Dado (1/4")

## Procedura

- Collocate un martinetto adatto allo scopo sotto il tubo del paraurti posteriore e sollevate le ruote posteriori dal suolo ([Figura 31](#)).

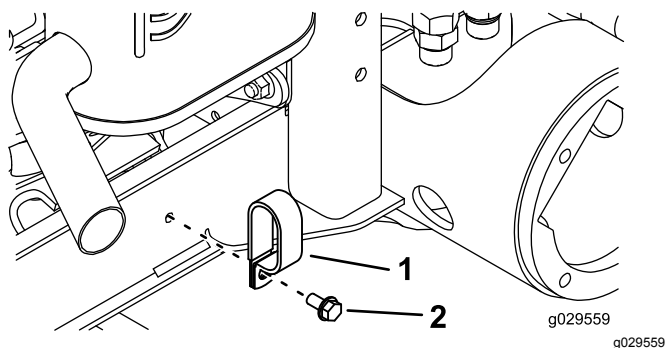
**Nota:** Collocate i cavalletti di sostegno sotto il paraurti posteriore.



**Figura 31**

- Tubo del paraurti posteriore
- Martinetto

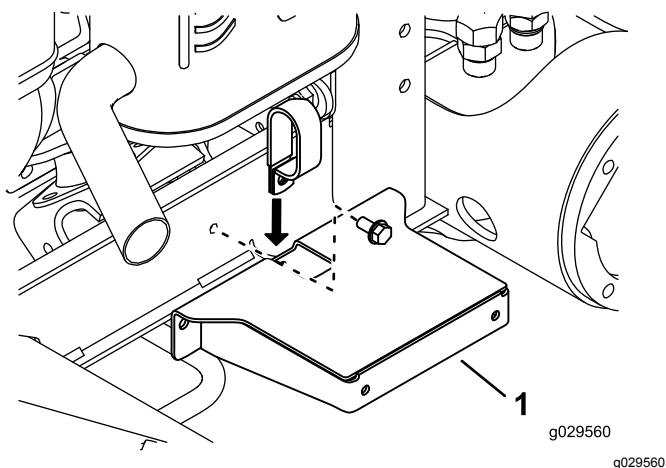
- Rimuovete le ruote posteriori.
- Eliminate tutti i detriti dal vano in cui viene alloggiata la ruota, compresi quelli depositatisi sul gruppo freno.
- Rimuovete il bullone che fissa la fascetta stringitubo al telaio sul lato destro della macchina ([Figura 32](#)).



**Figura 32**

1. Fascetta stringitubo      2. Bullone

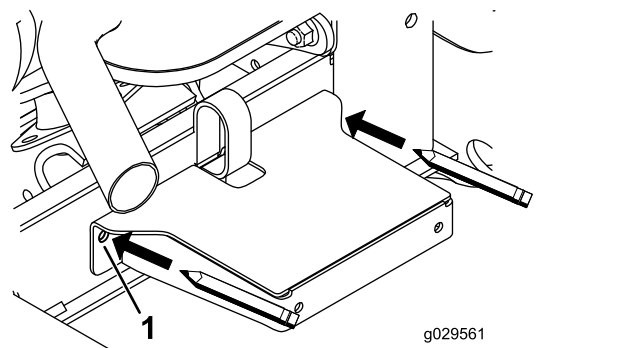
5. Inserite la parte inferiore della fascetta stringitubo nella fessura presente sulla parte superiore del supporto del parafrangente (Figura 33).



**Figura 33**

1. Supporto del parafrangente

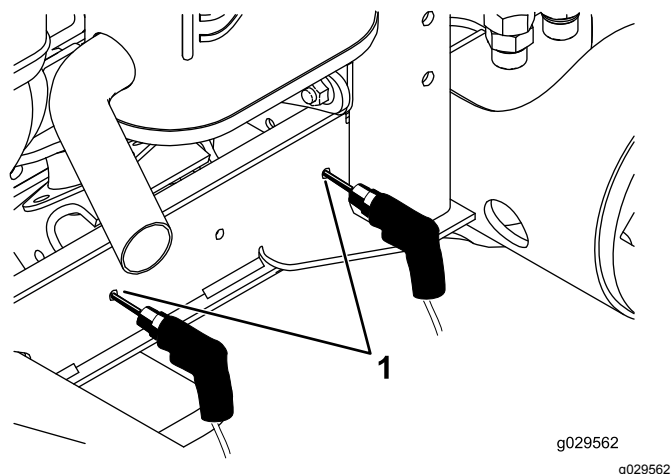
6. Montate, senza fissarli saldamente, la fascetta stringitubo e il supporto del parafrangente sul telaio con il bullone precedentemente rimosso.
7. Posizionate il supporto del telaio in senso orizzontale sul telaio.
8. Utilizzate il supporto del telaio come riferimento per individuare e contrassegnare gli altri 2 fori di montaggio del parafrangente sul telaio (Figura 34).



**Figura 34**

1. Tracciate un segno qui

9. Rimuovete il bullone e il dado che fissano la fascetta e il supporto del parafrangente al telaio.



**Figura 35**

1. Praticate qui il foro

10. Nei punti contrassegnati nel passaggio 8, praticate nel telaio 2 fori con diametro 7,14 mm (Figura 35).
11. Montate, senza fissarli saldamente, la fascetta stringitubo e il supporto del parafrangente sul telaio con la fascetta stringitubo, il bullone e il dado (vedere Figura 33).
12. Servendovi dei fori appena praticati assicurate il supporto del parafrangente al telaio con 2 viti autofilettanti (5/16" x 5/8"), come illustrato nella Figura 36.

# 7

## Montaggio del parafango sinistro

Parti necessarie per questa operazione:

1	Parafango sinistro
2	Dado ( $\frac{3}{8}$ "
2	Bullone ( $\frac{3}{8}$ x $\frac{3}{4}$ poll.)

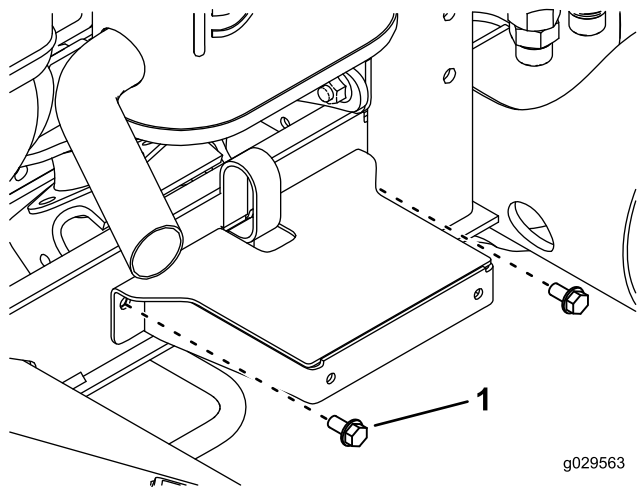


Figura 36

1. Vite autofilettante ( $\frac{5}{16}$ " x  $\frac{5}{8}$ "

13. Serrate tutti i dispositivi di fissaggio.
14. Montate, senza fissarlo saldamente, il lato del parafango destro sul relativo supporto con 2 bulloni ( $\frac{1}{4}$ " x  $\frac{5}{8}$ " e 2 dadi ( $\frac{1}{4}$ "

come illustrato nella [Figura 37](#).

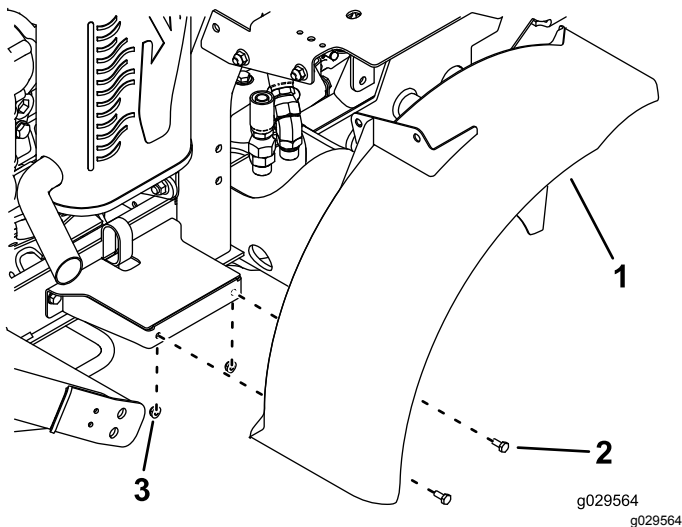


Figura 37

1. Parafango destro
2. Bullone ( $\frac{1}{4}$ " x  $\frac{5}{8}$ "
3. Dado ( $\frac{1}{4}$ "

15. Montate, senza fissarla saldamente, la staffa della parte superiore del parafango sulla staffa del serbatoio del carburante con 2 bulloni ( $\frac{3}{8}$ " x  $\frac{3}{4}$ " e 2 dadi ( $\frac{3}{8}$ "

**Nota:** Assicuratevi che il parafango non tocchi il rotore del freno e serrate gli elementi di fissaggio.

## Procedura

1. Scollegate il cavo dal morsetto negativo dalla batteria.
2. Scollegate il cavo dal morsetto positivo dalla batteria.
3. Rimuovete il bullone a testa tonda, la rondella, il dispositivo di fissaggio e il dado che fissano la batteria ([Figura 38](#)).

**Nota:** Conservate il dispositivo e gli elementi di fissaggio.

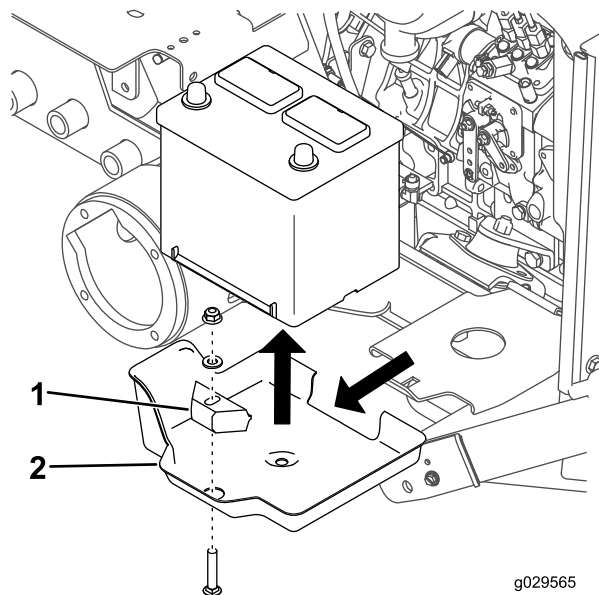


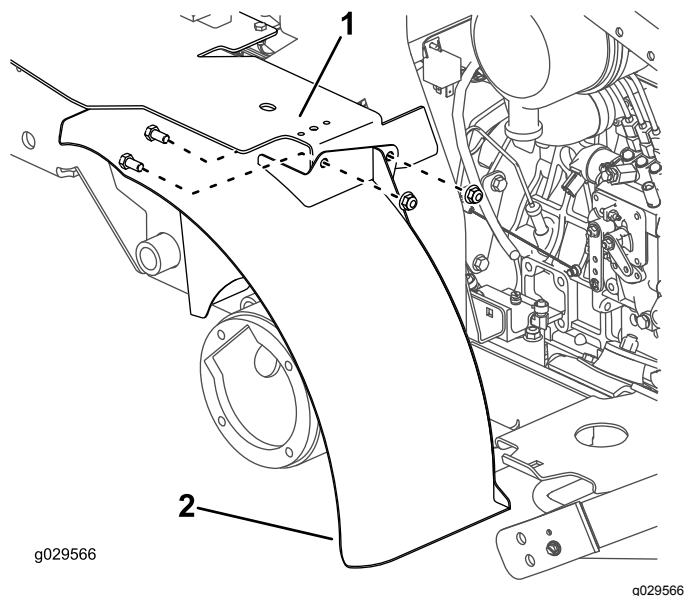
Figura 38

1. Dispositivo di fissaggio
2. Base della batteria della batteria

4. Rimuovete la batteria dalla relativa cassetta ([Figura 38](#)).
5. Staccate la cassetta della batteria dalla relativa base ([Figura 38](#)).

**Nota:** Scartate la cassetta della batteria.

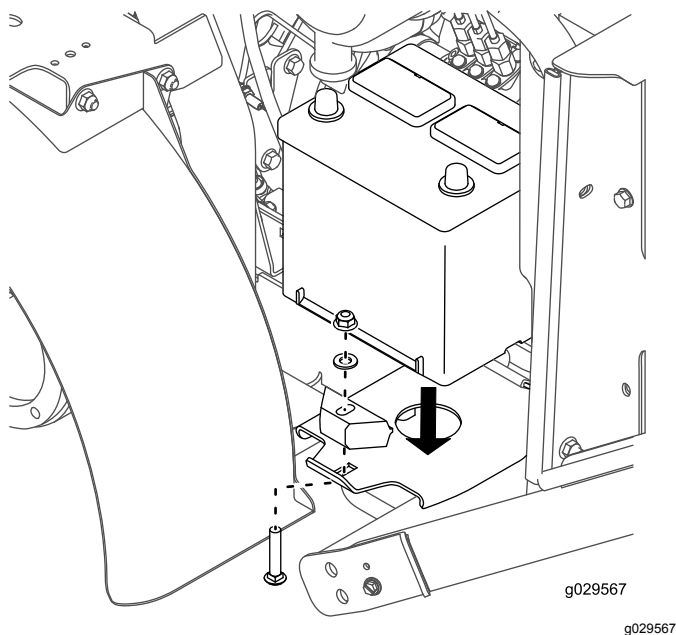
6. Montate, senza fissarla saldamente, la staffa della parte superiore del parafrangente sinistro sulla staffa del serbatoio del carburante con 2 bulloni (3/8 x 3/4 poll.) e 2 dadi (3/8 poll.), come illustrato nella [Figura 39](#).



**Figura 39**

1. Staffa del serbatoio del carburante      2. Parafrangente sinistro

7. Collocate la batteria sulla relativa base.
8. Montate, senza fissarla saldamente, la batteria sulla base della batteria con il bullone a testa tonda, il dispositivo di fissaggio, la rondella e il dado precedentemente rimossi ([Figura 40](#)).



**Figura 40**

9. Serrare i dispositivi di fissaggio.

10. Collegate prima il cavo positivo e poi il cavo negativo alla batteria.
11. Montate le ruote motrici.
12. Serrate i dadi a staffa a 102 - 115 N·m.
13. Rimuovete i cavalletti metallici e abbassate la macchina.

**Nota:** Verificate che, quando guidate la macchina, i parafrangenti non tocchino le ruote.

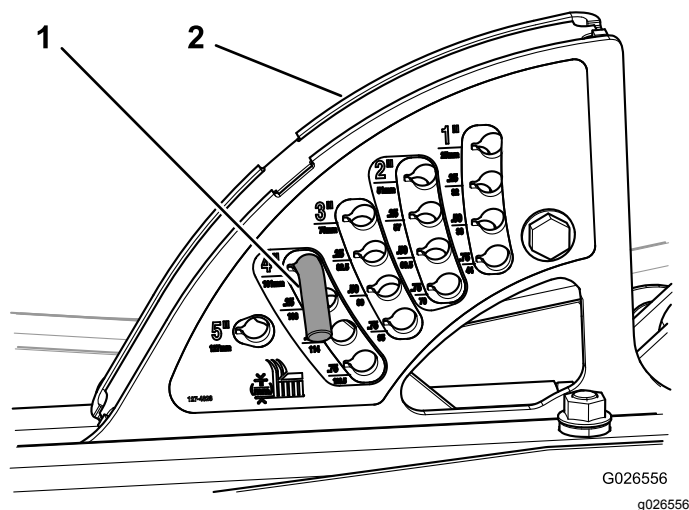
## 8

### Completamento dell'installazione

Non occorrono parti

#### Procedura

1. Montate il perno dell'altezza di taglio nella relativa staffa, all'altezza di taglio desiderata ([Figura 41](#)).



**Figura 41**

1. Spina dell'altezza di taglio      2. Staffa dell'altezza di taglio

2. Verificate il livello del fluido idraulico e rabboccate come opportuno; fate riferimento al *Manuale dell'operatore*.
3. Posizionate l'apparato di taglio in posizione pianeeggiante; fate riferimento al *Manuale dell'operatore* dell'apparato di taglio.
4. Lubrificate l'apparato di taglio e i raccordi di ingrassaggio dell'albero di trasmissione della PDF; fate riferimento al *Manuale dell'operatore*

dell'apparato di taglio per le indicazioni di lubrificazione.

5. Collegate i cavi della batteria.

***Importante:*** Collegate il cavo positivo prima di quello negativo.

### **⚠ AVVERTENZA**

#### **CALIFORNIA**

**Avvertenza norma "Proposition 65"**

**I poli delle batterie, i morsetti e gli accessori attinenti contengono piombo e relativi composti, sostanze chimiche che nello Stato della California sono considerate cancerogene e causa di anomalie della riproduzione. Lavate le mani dopo aver maneggiato la batteria.**

**Note:**

**Note:**



**Count on it.**