



Kit de adaptador

Plataforma de descarga traseira de 254 cm para unidade de tração
Groundsmaster® da série 7210, 2013 e posteriores

Modelo nº 31104

Instruções de instalação

Nota: Este kit de adaptador é utilizado para montar a plataforma de descarga traseira de 254 cm na unidade de tração Groundsmaster® série 7210 com número de série 313000001 e superiores.

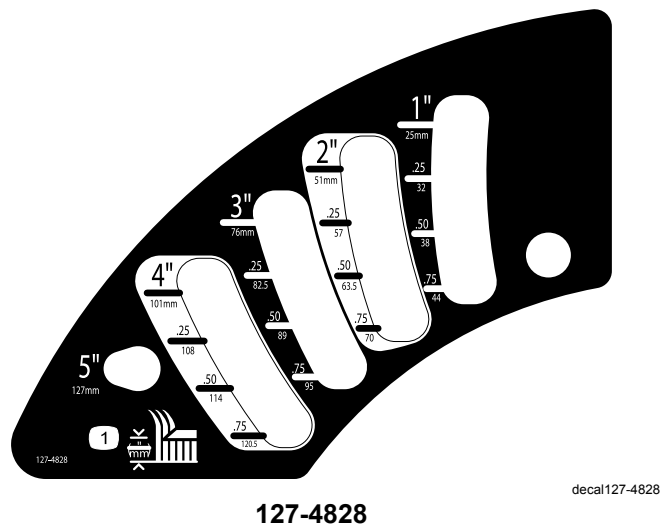


Segurança

Autocolantes de segurança e de instruções



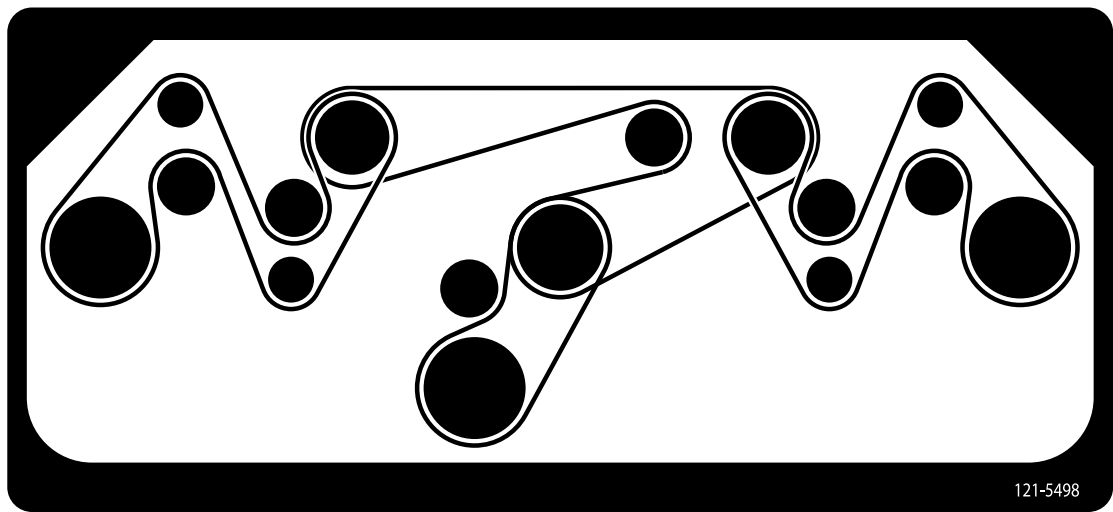
Os autocolantes de segurança e de instruções são facilmente visíveis e situam-se próximo das zonas de potencial perigo. Substitua todos os autocolantes danificados ou perdidos.



127-4828

decal127-4828

1. Altura de corte



121-5498

decal121-5498

Peças soltas

Utilize a tabela abaixo para verificar se todas as peças foram enviadas.

Procedimento	Descrição	Quantidade	Utilização
1	Nenhuma peça necessária	–	Preparação da máquina.
2	Nenhuma peça necessária	–	Retiração da plataforma existente.
3	Chapa comprida Chapa pequena	1 1	Solve as chapas à estrutura (apenas modelos de 2013 e 2014 e alguns modelos de 2015).
4	Autocolante da altura de corte Parafuso Anilha Porca de bloqueio Autocolante do percurso da correia Disco de orifícios União em T Tubo hidráulico – 53 cm de comprimento Tubo hidráulico – 43 cm de comprimento Cablagem da plataforma Bloco de fusíveis e fusível Bloco de ligação à terra Parafuso Porca Fita do jumper Cablagem do shunt	1 1 1 1 1 1 2 1 1 1 1 1 2 2 1 1	Instalação do kit de adaptador.
5	Suporte do relé (com temporizador instalado) Relé Parafuso (10-24 x 0,56 pol.) Porca de bloqueio Cablagem de atraso da elevação	1 5 2 2 1	Instalação do temporizador.
6	Guarda-lamas Guarda-lamas direito Parafuso autorroscante (5/16 pol. x 5/8 pol.) Parafuso (1/4 pol. x 5/8 pol.) Porca (1/4 pol.)	1 1 2 2 2	Instalação do guarda-lamas direito.
7	Guarda-lamas esquerdo Porca (3/8 pol.) Parafuso (3/8 pol. x 3/4 pol.)	1 2 2	Instalação do guarda-lamas esquerdo.
8	Nenhuma peça necessária	–	Conclusão da instalação.

1

Preparação da máquina

Nenhuma peça necessária

Procedimento

1. Estacione a máquina numa superfície plana com a plataforma na posição **totalmente elevada**.
2. Desligue o motor, aplique o travão de estacionamento e retire a chave da ignição.

2

Retiração da plataforma existente

Nenhuma peça necessária

Procedimento

Nota: Se a máquina não estiver equipada com uma plataforma, ignore este procedimento e avance para [4 Instalação do kit de adaptador \(página 8\)](#).

Nota: Quando a plataforma está na posição elevada, a tensão das molas de torção das articulações ([Figura 1](#)) é reduzida, tornando muito mais fácil desligar as articulações da máquina.

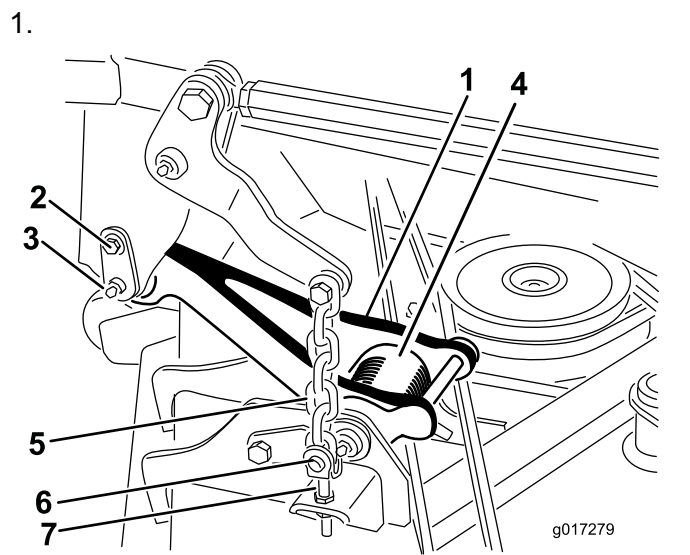


Figura 1

- | | |
|-------------------------------------|---------------------------------------|
| 1. Articulação (plataforma elevada) | 5. Corrente de elevação da plataforma |
| 2. Parafuso de ombro | 6. Passador de forquilha |
| 3. Pino de retenção | 7. Passador de ajuste |
| 4. Mola de torção | |
-
2. Desligue a articulação de cada lado da máquina ([Figura 1](#)).
 - A. Retire o parafuso do ombro que prende o pino de retenção à estrutura da carroçaria ([Figura 1](#)).
 - B. Deslize cuidadosamente o pino de retenção da estrutura da carroçaria e articulação ([Figura 1](#)).
 3. Tenha em atenção a posição do pino de altura de corte no suporte da altura de corte ([Figura 2](#)) e retire o pino do suporte.

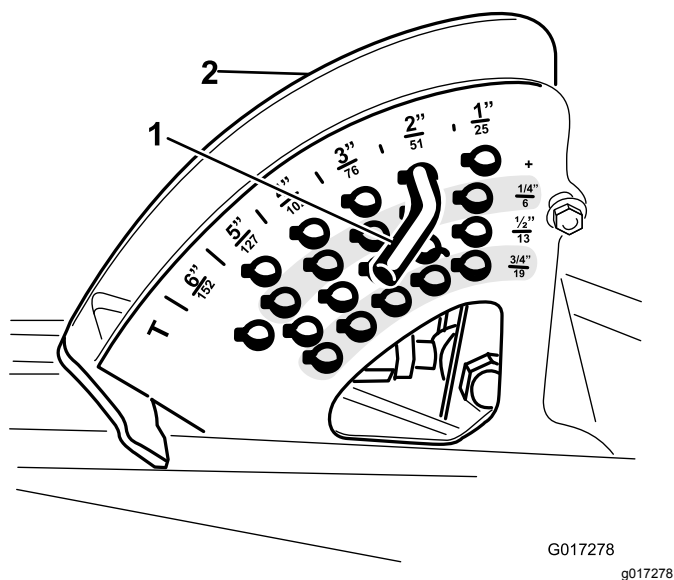


Figura 2

1. Pino de altura de corte 2. Suporte da altura de corte

4. Ligue o motor e baixe completamente a plataforma. Desligue o motor e retire a chave da ignição.

Nota: Baixar a plataforma para suportes com rodas facilita a remoção da plataforma.

Nota: Eleve a parte da frente da máquina para afastar a plataforma da máquina.

5. Retire as porcas e os parafusos que fixam as 4 correntes de elevação aos braços de elevação na plataforma ([Figura 1](#)).
6. Desligue a culatra da extremidade do veio da transmissão da tomada de força do veio da caixa de velocidades da plataforma da seguinte forma:
- A. Retire o pino de segurança da culatra da extremidade e veio da caixa de velocidades ([Figura 3](#)).

Nota: Guarde o pino de segurança.

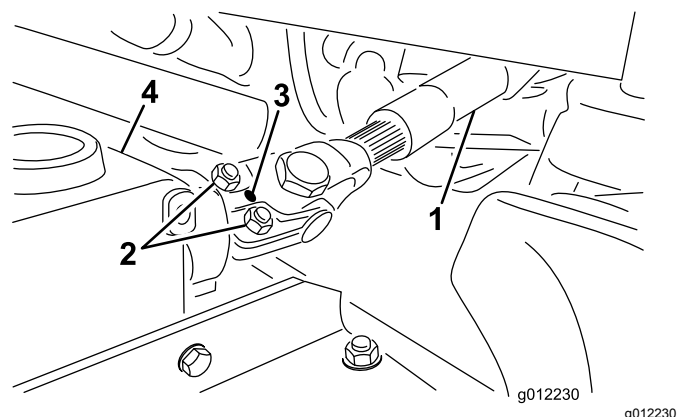


Figura 3

1. Veio da transmissão 3. Pino de segurança
2. Parafusos e porcas de bloqueio 4. Caixa de velocidades

- B. Desaperte os dois parafusos e as porcas de bloqueio ([Figura 3](#)).

- C. Deslize a culatra da extremidade do veio da transmissão do veio da caixa de velocidades.

- D. Eleve o veio da transmissão para a estrutura.

7. Deslize a plataforma afastando-a da máquina.

3

Soldagem das chapas à estrutura

Peças necessárias para este passo:

1	Chapa comprida
1	Chapa pequena

Procedimento

Este procedimento aplica-se a todos os modelos de 2013 e 2014 e aos seguintes modelos de 2015:

- Modelo 30495, número de série 315000101–315000178
- Modelo 30487, número de série 315000101–315000196
- Modelo 30695, número de série 315000101–315000131
- Modelo 30487N, número de série 315000101–315000105

⚠ AVISO

CALIFÓRNIA

Proposição 65 Aviso

Os pólos, terminais e restantes acessórios da bateria contêm chumbo e derivados de chumbo; é do conhecimento do Estado da Califórnia que estes químicos podem provocar cancro e problemas reprodutivos. Lave as mãos após a utilização.

⚠ AVISO

A soldagem pode causar queimaduras graves, lesões oculares e eletrocussão ao operador e outras pessoas.

- Utilize sempre equipamento de soldagem e segurança adequada e cumpra os protocolos de segurança aplicáveis.
- Estes procedimentos deverão ser realizados por um profissional qualificado em soldagem, por exemplo, o seu distribuidor Toro autorizado.

1. Desligue os cabos da bateria dos polos.

Importante: Desligue o cabo negativo do polo antes de desligar o cabo positivo.

2. Lixe a tinta nas zonas a soldar para que a solda penetre corretamente ([Figura 4](#)).
3. Fixe as chapas à estrutura e solde conforme os diagramas na [Figura 4](#).
4. Deixe a estrutura arrefecer e retoque as partes metálicas expostas com tinta preta (n.º de referência Toro 112-0176 ou 500-41).
5. Ligue os cabos da bateria aos polos.

Importante: Ligue o cabo positivo antes de ligar o cabo negativo.

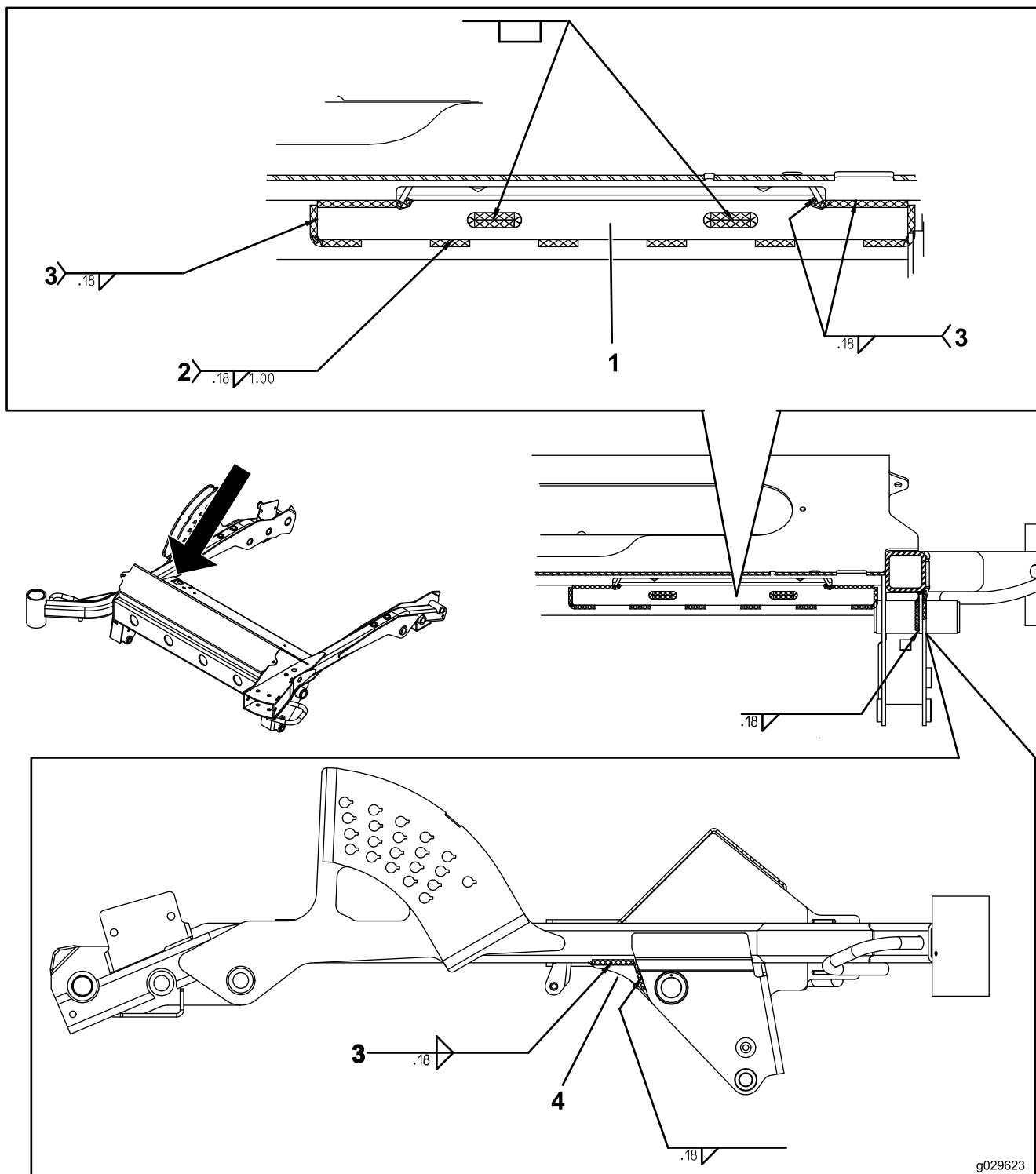


Figura 4

1. Chapa comprida
2. Efetue 6 soldas aqui
3. Continue a solda do outro lado (2X).
4. Chapa pequena

4

Instalação do kit de adaptador

Peças necessárias para este passo:

1	Autocolante da altura de corte
1	Parafuso
1	Anilha
1	Porca de bloqueio
1	Autocolante do percurso da correia
1	Disco de orifícios
2	União em T
1	Tubo hidráulico – 53 cm de comprimento
1	Tubo hidráulico – 43 cm de comprimento
1	Cablagem da plataforma
1	Bloco de fusíveis e fusível
1	Bloco de ligação à terra
2	Parafuso
2	Porca
1	Fita do jumper
1	Cablagem do shunt

Aplicação dos autocolantes

1. Retire o autocolante da altura de corte existente do suporte da altura de corte na máquina (Figura 5).

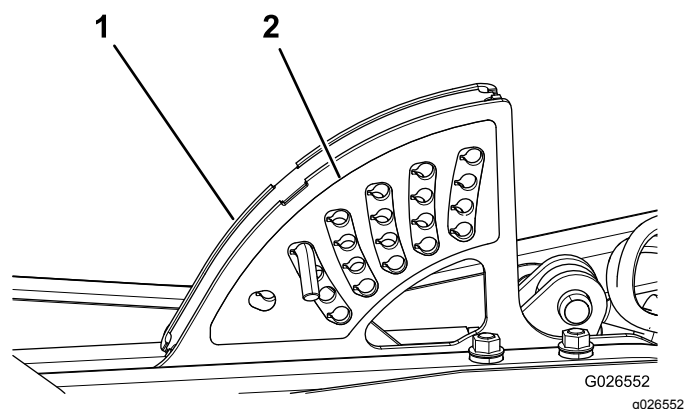


Figura 5

1. Suporte da altura de corte
2. Autocolante da altura de corte

2. Certifique-se de que a superfície de montagem está limpa antes de colocar o novo autocolante.

3. Cole o novo autocolante da altura de corte no suporte (Figura 6).

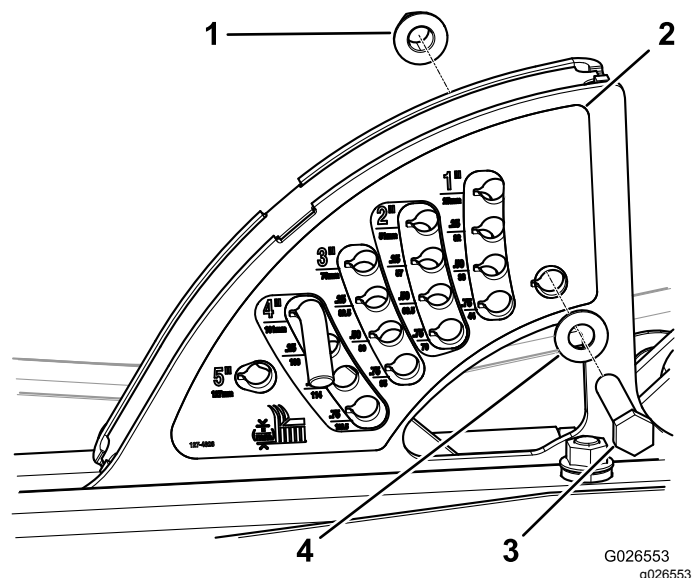


Figura 6

1. Porca de bloqueio (½ pol.)
2. Novo autocolante da altura de corte
3. Parafuso (½ pol. x 2¾ pol.)
4. Anilha

4. Instale o parafuso (½ pol. x 2¾ pol.), a anilha plana e a porca de bloqueio (½ pol.) no orifício inferior traseiro do novo autocolante, conforme indicado na Figura 6.

Nota: Isto vai impedir que a plataforma baixe e entre em contacto com o solo, se o pino da altura de corte for removido.

5. Levante a chapa do piso (Figura 7).

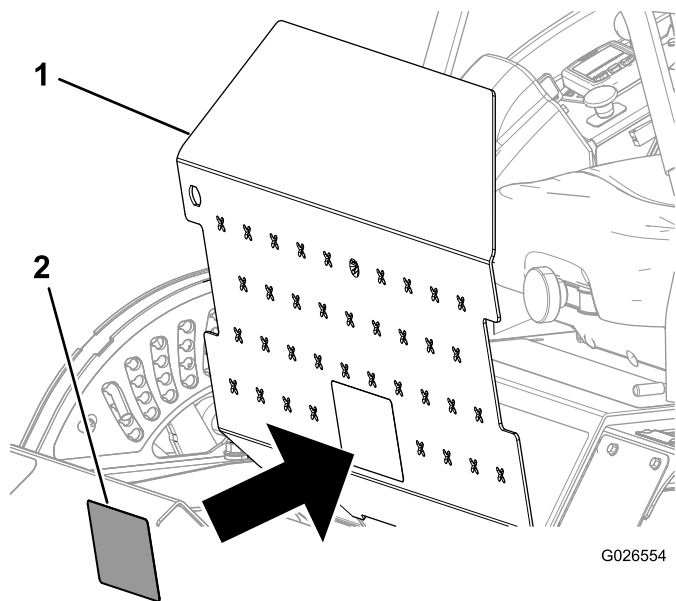


Figura 7

1. Chapa do piso
2. Autocolante do percurso da correia

6. Cole o novo autocolante do percurso da correia por cima do autocolante existente (Figura 7).

Nota: Certifique-se de que a superfície de montagem está limpa antes de colocar o novo autocolante.

Montagem do coletor de elevação da plataforma

⚠ AVISO

O fluido hidráulico que sai sob pressão pode penetrar na pele e provocar lesões.

- Certifique-se de que todos os tubos e tubos hidráulicos se encontram em bom estado de conservação e que todas as ligações e uniões hidráulicas estão bem apertadas antes de colocar o sistema sob pressão.
- Em caso de penetração do fluido na pele, consulte imediatamente um médico.
- Mantenha os seus corpo e mãos longe de fugas ou bicos que projetem fluido hidráulico sob pressão.
- Utilize um pedaço de cartão ou papel para detetar fugas do fluido hidráulico.
- Alivie com segurança toda a pressão do sistema hidráulico antes de executar qualquer trabalho neste sistema.

1. Instale o disco de orifícios no coletor de elevação da plataforma da seguinte forma:
 - A. Retire a porca que fixa o conjunto do espaçador/bobina à válvula solenoide na porta "A" do coletor da válvula de elevação (Figura 8).

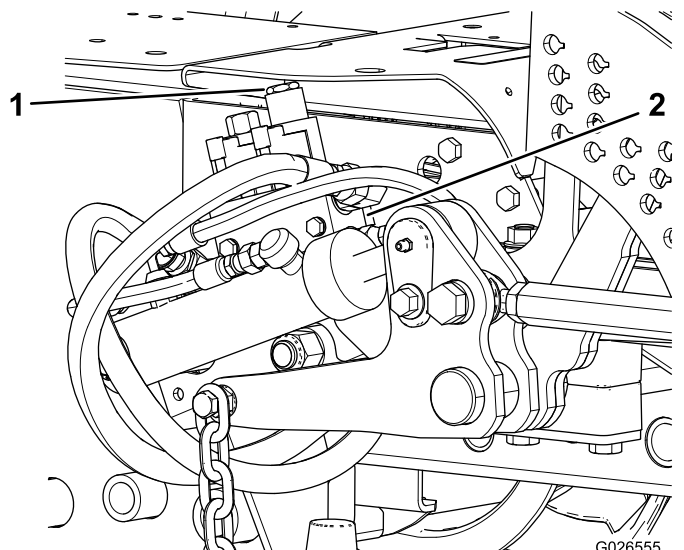


Figura 8

1. Porca
2. Coletor da válvula de elevação

- B. Deslize a bobina para cima para obter acesso à válvula solenoide e, suavemente, desaperte a válvula (Figura 9).

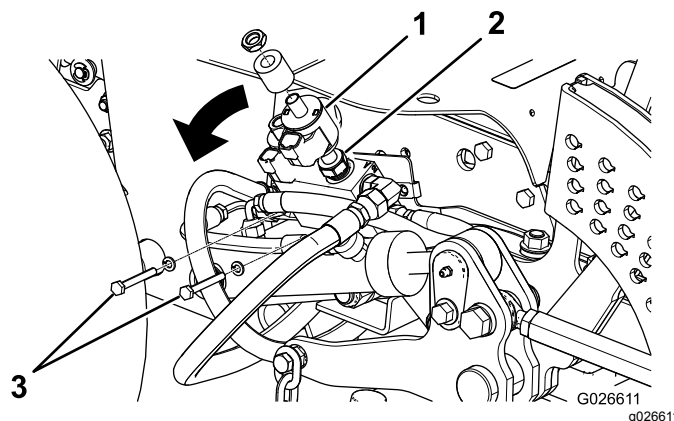


Figura 9

1. Bobina
2. Válvula de solenóide
3. Parafusos

- C. Remova os dois parafusos que prendem o coletor da válvula de elevação (Figura 9).
- D. Incline o coletor para fora (Figura 9).
- E. Retire o espaçador, a bobina e a válvula solenoide do coletor da válvula de elevação (Figura 10).

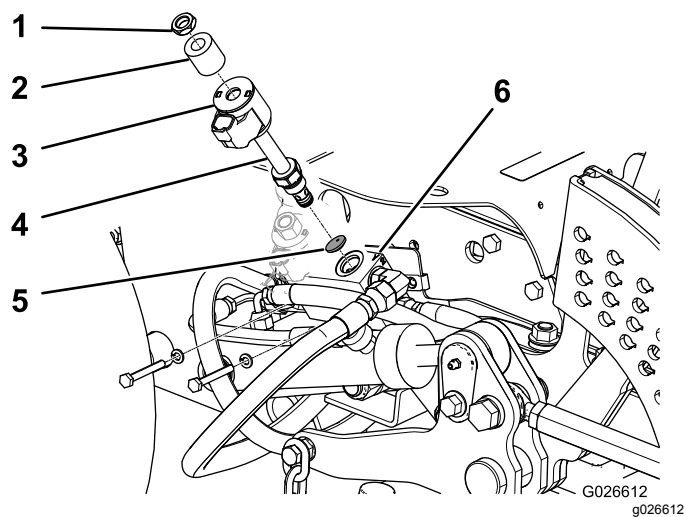


Figura 10

- | | |
|--------------|-------------------------|
| 1. Porca | 4. Válvula de solenóide |
| 2. Espaçador | 5. Disco de orifícios |
| 3. Bobina | 6. Coletor |

F. Insira o disco de orifícios na abertura do coletor, posicionando-o de modo que a extremidade angulada fique para dentro ([Figura 10](#)).

G. Enrosque a válvula solenoide no coletor e aperte a válvula com um binário de 27 N·m.

Nota: Não aperte demasiado a válvula.

H. Instale o conjunto da bobina/espçador na válvula de solenóide ([Figura 10](#)).

I. Prenda o conjunto de bobina/espçador à válvula com a porca ([Figura 10](#)) e aperte a 7 N·m.

J. Instale o coletor da válvula de elevação utilizando os parafusos removidos no passo [C](#).

2. Remova o tubo da porta traseira no cilindro de elevação da plataforma ([Figura 11](#)).

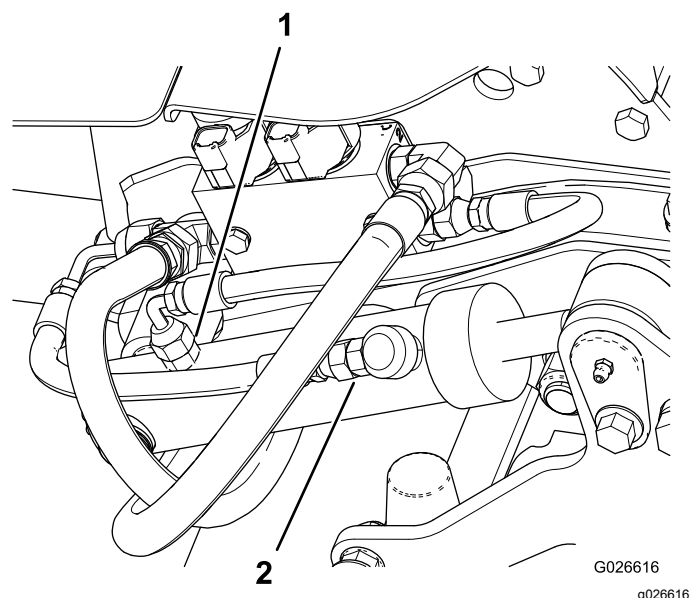


Figura 11

- | | |
|-------------------|------------------|
| 1. Porta traseira | 2. Porta frontal |
|-------------------|------------------|

3. Instale a união em T como se mostra na [Figura 12](#).

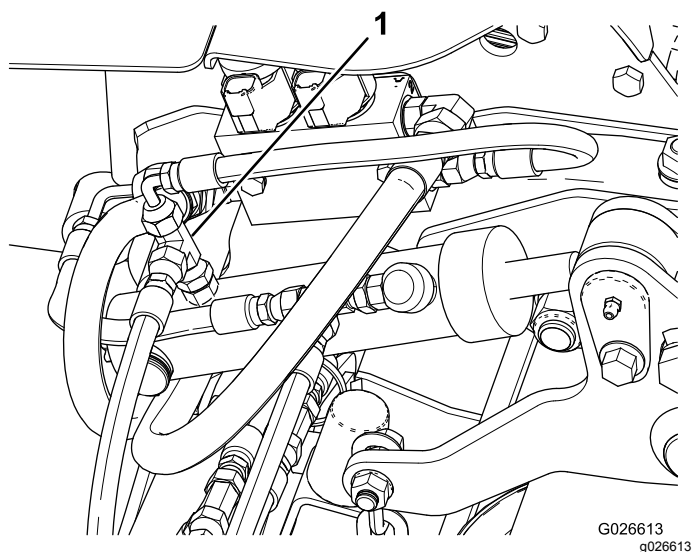


Figura 12

1. União em T

4. Instale o tubo existente na parte superior da união em T ([Figura 12](#)).

5. Instale o tubo curto fornecido com o kit na porta exterior, no cilindro de elevação lateral direito ([Figura 13](#)).

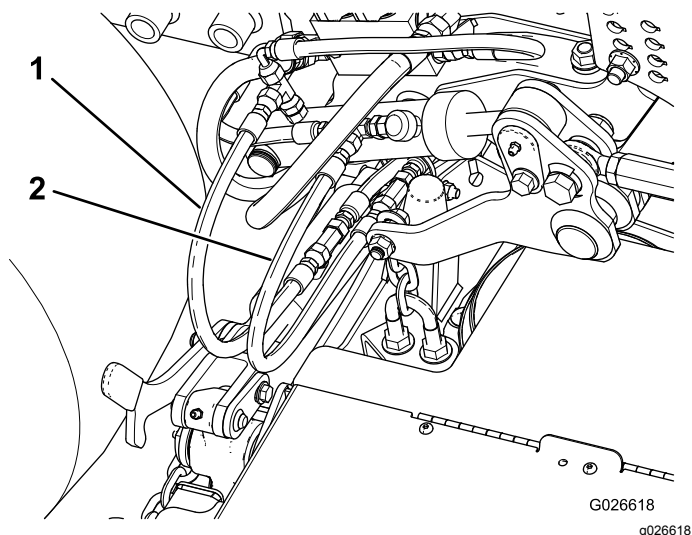


Figura 13

1. Tubo curto 2. Tubo comprido

6. Instale a outra extremidade do tubo curto na união em T, na porta traseira do cilindro de elevação da plataforma (Figura 13).
7. Remova o tubo da porta traseira do cilindro de elevação da plataforma (Figura 11).
8. Instale a união em T (Figura 14).

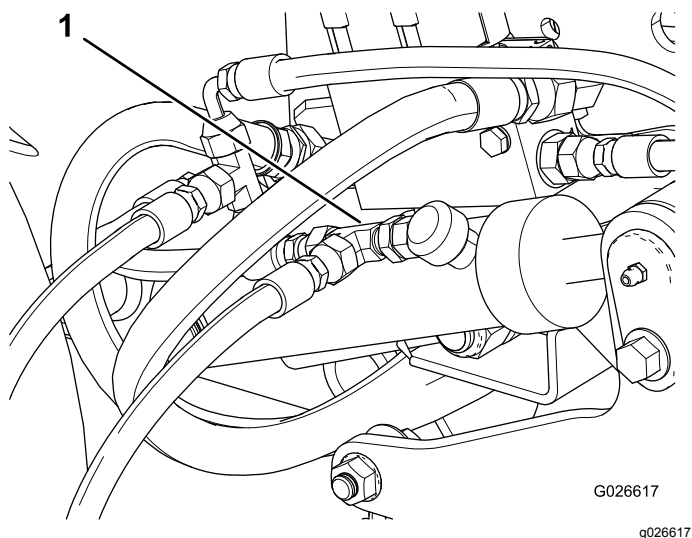


Figura 14

1. União em T

9. Ligue o tubo existente à união em T.
10. Instale o tubo comprido fornecido com o kit na porta interior do cilindro de elevação da plataforma.
11. Instale a outra extremidade do tubo comprido à união em T.

Remoção dos rolos frontais

1. Remova as ferragens dos eixos dos rolos (Figura 15).

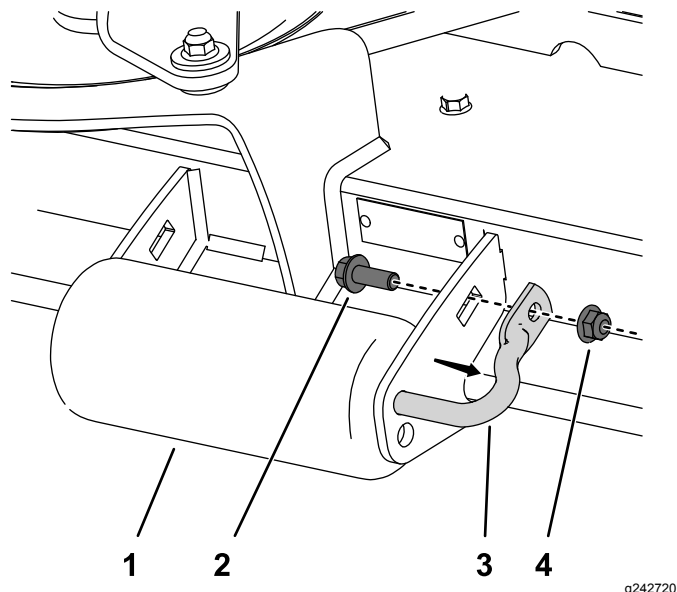


Figura 15

Mostrado o rolo central

1. Rolo 3. Eixo do rolo
2. Parafuso do eixo do rolo 4. Porca do eixo do rolo

2. Remova os três rolos frontais e eixos dos rolos da plataforma.

Montagem da plataforma na máquina

1. Retire as porcas que fixam as cavilhas em U da corrente de elevação à parte inferior da plataforma (Figura 16).

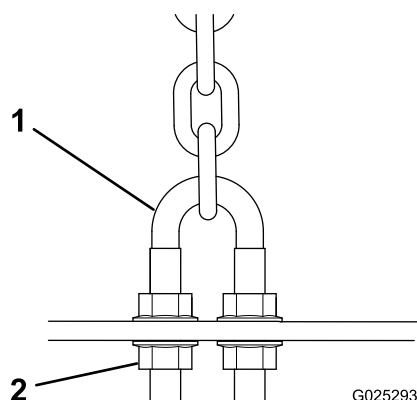


Figura 16

1. Cavilha em U 2. Porca

2. Retire uma das porcas de cima das cavilhas em U, instale uma corrente de elevação em cada cavilha em U e depois instale as porcas de cima.

3. Instale as cavilhas em U na plataforma com as porcas anteriormente retiradas (Figura 16).
4. Deslize a nova plataforma sob a estrutura da máquina.

Nota: Utilizando um apoio, eleve a frente da máquina para deslizar a nova plataforma sob a estrutura de suporte da máquina.

5. Ligue a culatra da extremidade do veio da transmissão da tomada de força à caixa de velocidades da plataforma da seguinte forma:
 - A. Alinhe o veio e furos do pino de segurança da culatra do veio da transmissão com o veio da caixa de velocidades.
 - B. Deslize a culatra da extremidade do veio da transmissão da tomada de força para o veio da caixa de velocidades.
 - C. Prenda a culatra da extremidade do veio da transmissão da tomada de força ao veio da caixa de velocidades com o pino de segurança (Figura 3).
 - D. Aperte as porcas de bloqueio para prender a culatra da extremidade ao veio da caixa de velocidades (Figura 3) e aperte entre 20 e 25 N·m.
6. Retire e instale as correntes de elevação traseiras da plataforma nos suportes de elevação da seguinte forma:

Nota: Quando instalar as correntes de elevação traseiras nos suportes de elevação, utilize a segunda articulação da parte de cima. Isto proporciona a inclinação recomendada para a plataforma.

- A. Fixe a corrente de elevação traseira direita ao lado **interior** do suporte de elevação com um parafuso e duas porcas (Figura 17).

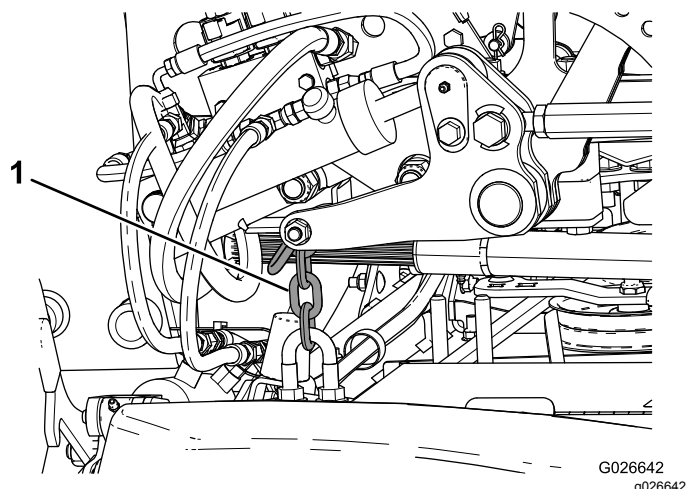


Figura 17

1. Corrente de elevação traseira direita

- B. Fixe a corrente de elevação traseira esquerda ao lado **exterior** do suporte de elevação com um parafuso e duas porcas (Figura 18).

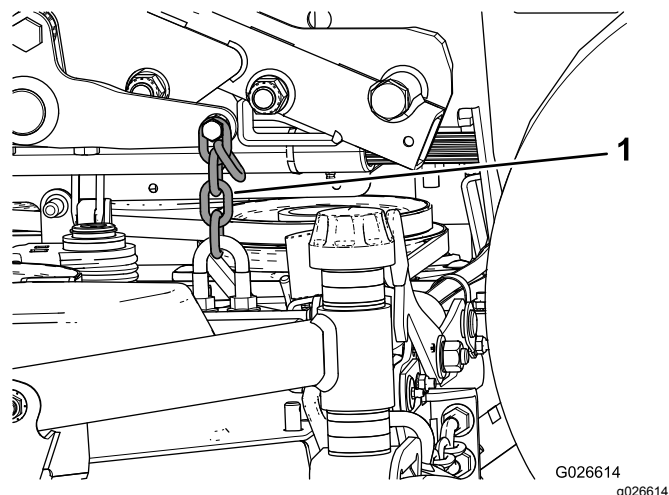


Figura 18

1. Corrente de elevação traseira esquerda

- C. Utilizando as articulações da corrente superiores, fixe as correntes de elevação dianteiras ao lado **exterior** dos suportes de elevação.

Ligação das articulações à máquina

⚠ CUIDADO

As molas de torção das articulações podem causar alguma rotação das articulações durante a instalação, o que poderá resultar em ferimentos.

Tenha cuidado ao ligar as articulações à máquina.

1. Ligue o motor e levante completamente a plataforma. Desligue o motor e retire a chave da ignição.

Nota: Coloque um bloco de madeira ou calço semelhante sob cada articulação para a prender na posição elevada (Figura 19).

2. Alinhe a articulação à estrutura e ligue a articulação com o pino de retenção (Figura 19).

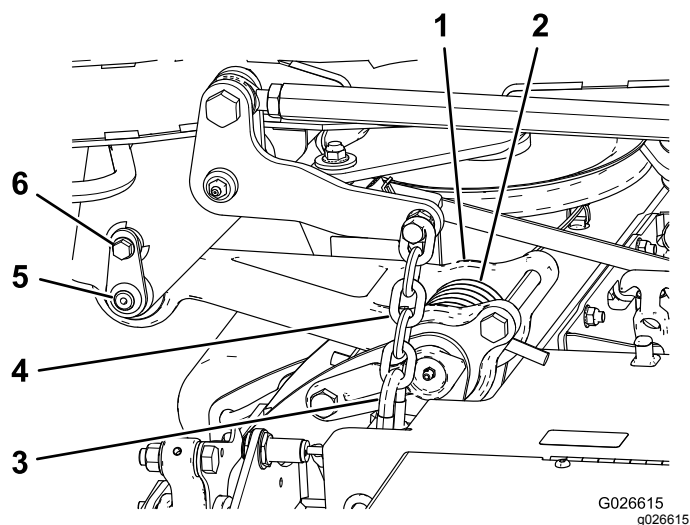


Figura 19

- | | |
|-------------------------------------|---------------------------------------|
| 1. Articulação (plataforma elevada) | 4. Corrente de elevação da plataforma |
| 2. Mola de torção | 5. Pino de retenção |
| 3. Cavilha em U | 6. Parafuso de ombro |

3. Prenda o pino de retenção na estrutura com o parafuso de ombro (Figura 19).
4. Levante ligeiramente a dianteira da máquina para retirar o bloco de madeira ou cunha semelhante de debaixo de cada articulação.

Instalação da cablagem

1. Desligue os cabos da bateria dos polos.

Importante: Desligue o cabo negativo do polo antes de desligar o cabo positivo.

2. Localize o bloco de fusíveis (Figura 20).

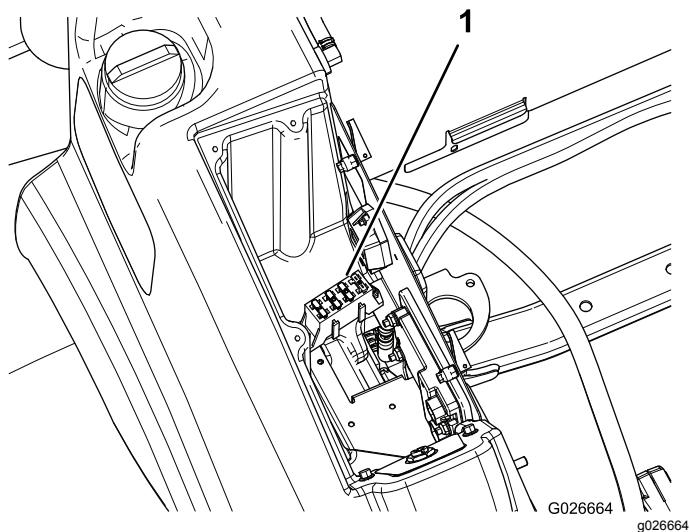


Figura 20

1. Bloco de fusíveis

3. Instale a nova cablagem da seguinte forma:

- A. Prenda o fio vermelho a um conector disponível no bloco de fusíveis.

Nota: Se não existir um conector disponível no bloco de fusíveis, terá de ser instalado um bloco de fusíveis adicional (Figura 21). O bloco de fusíveis adicional, fusível e porcas e parafusos de montagem estão incluídos nas peças soltas.

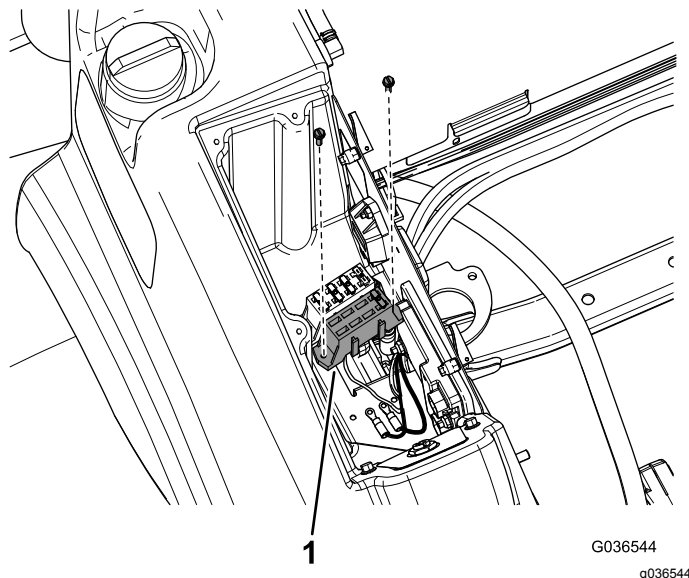


Figura 21

1. Novo bloco de fusíveis

- B. Instale o bloco de ligação à terra no local que se mostra na Figura 22.

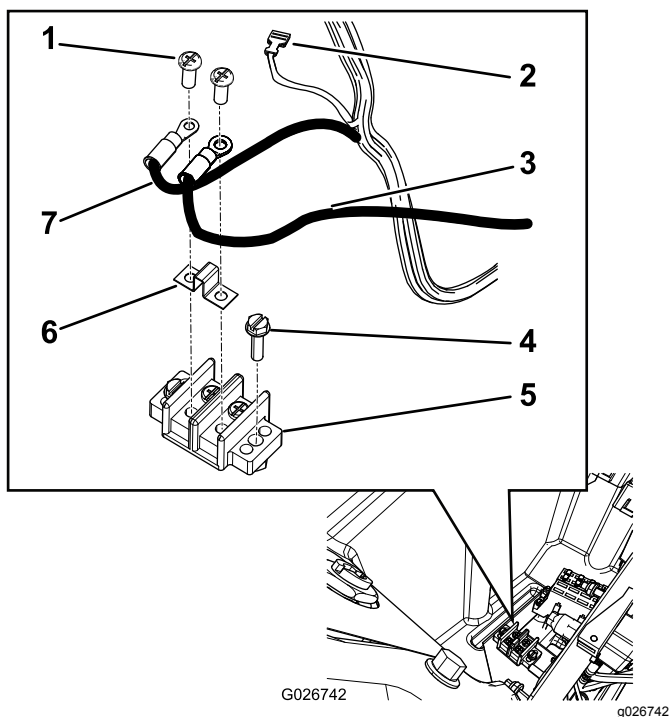


Figura 22

- | | |
|-----------------------------------|--------------------------------|
| 1. Parafuso de terminal | 5. Bloco de ligação à terra |
| 2. Fio vermelho | 6. Fita do jumper |
| 3. Fio preto (cablagem principal) | 7. Fio preto (cablagem do kit) |
| 4. Parafuso de fixação | |

- C. Remova os parafusos de terminal e instale a fita do jumper no bloco de ligação à terra como se mostra na [Figura 22](#).
- D. Localize o fio preto na cablagem principal e fixe-o a um lado da fita do jumper no bloco de ligação à terra ([Figura 22](#)).
- E. Ligue o fio preto na cablagem da plataforma ao outro lado da fita do jumper ([Figura 22](#)).

Nota: Deixe os conectores da cablagem da plataforma por ligar. A ligação será efetuada quando os relés forem conectados ao suporte em [5 Instalação do temporizador](#) (página 15).

4. Desligue os conectores na dianteira da transmissão próximo do filtro do óleo ([Figura 23](#)).
5. Encaminhe a cablagem até à transmissão ([Figura 24](#)) e ligue a cablagem da plataforma e a cablagem de atraso da elevação aos conectores da transmissão; consulte B da [Figura 23](#).

Nota: Encaminhe a restante cablagem de atraso da elevação quando instalar o temporizador.

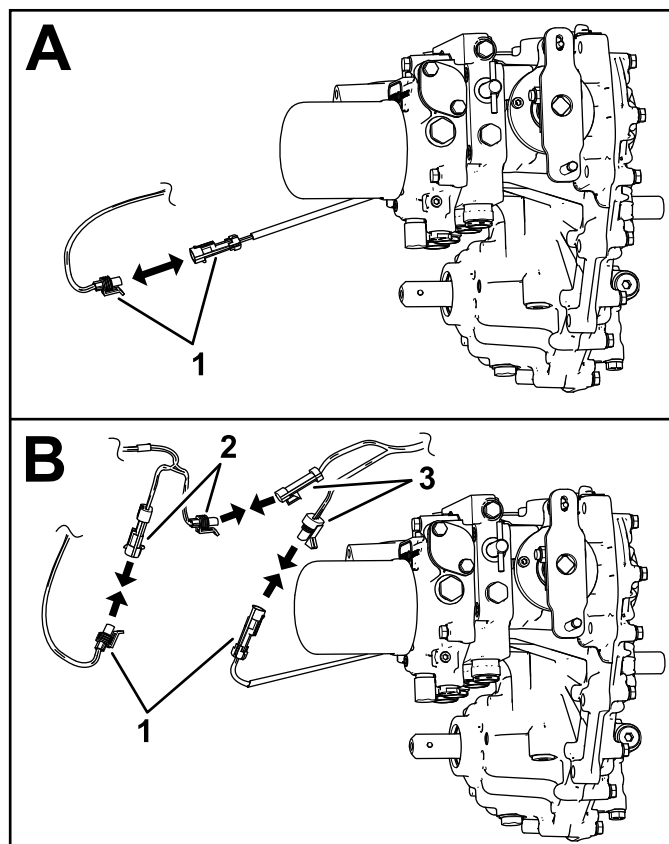


Figura 23

- | | |
|---|---|
| 1. Conectores da transmissão | 3. Conectores da cablagem de atraso da elevação |
| 2. Conectores da cablagem da plataforma | |

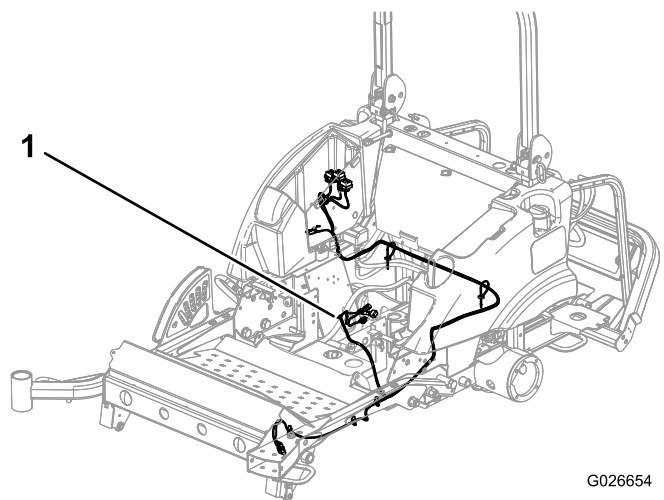


Figura 24

1. Cablagem da plataforma
6. Encaminhe a restante cablagem da plataforma para o lado esquerdo da máquina, sob o piso e na direção da frente da máquina.
7. Ligue o conector da cablagem da plataforma à cablagem na dianteira da plataforma central.

8. Prenda a cablagem da plataforma à cablagem existente utilizando braçadeiras de cabos.

Importante: Fixe a cablagem em excesso longe de quaisquer peças quentes, afiadas ou em movimento.

9. Ligue a cablagem do shunt à cablagem da plataforma como mostrado na [Figura 25](#).

Nota: Use a cablagem do shunt apenas quando as plataformas tiverem sido retiradas da máquina.

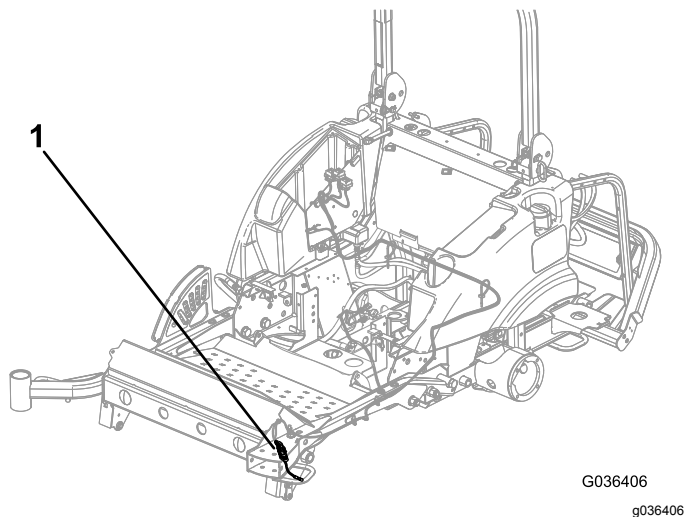


Figura 25

1. Cablagem do shunt

1. Instale cinco relés no suporte usando dois parafusos (10-24 x 0,56 pol.) e duas porcas de bloqueio ([Figura 26](#)).

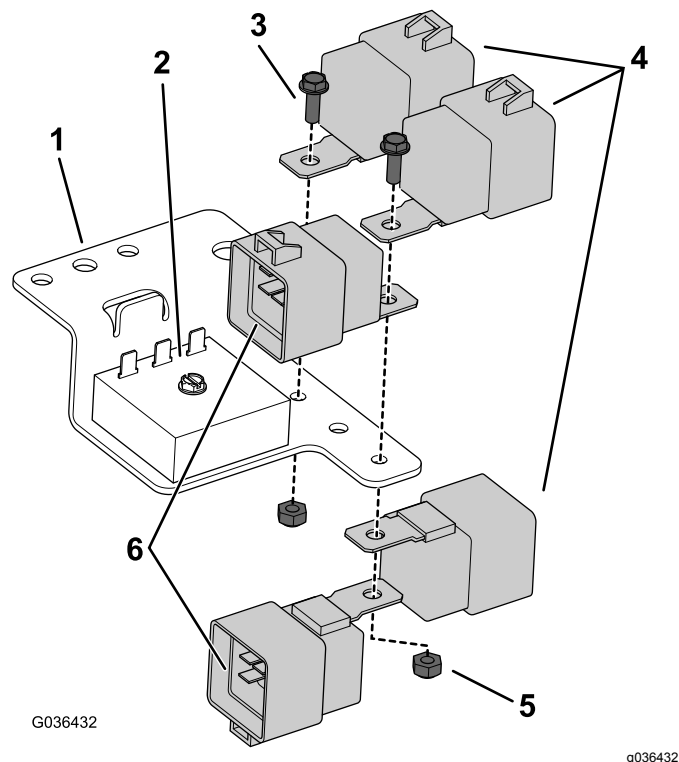


Figura 26

1. Suporte de relé
2. Temporizador
3. Parafuso (10-24 x 0,56 pol.) (2)
4. Relé (para os três conectores da cablagem da plataforma)
5. Porca de bloqueio (2)
6. Relé (para os dois conectores de atraso da elevação)

2. Instale o suporte de relé na parte de baixo do suporte do depósito utilizando o parafuso e a porca existentes ([Figura 27](#)).

5

Instalação do temporizador

Peças necessárias para este passo:

1	Suporte do relé (com temporizador instalado)
5	Relé
2	Parafuso (10-24 x 0,56 pol.)
2	Porca de bloqueio
1	Cablagem de atraso da elevação

Procedimento

Nota: O temporizador aplica um atraso de 3 a 4 segundos que evita que o utilizador eleve a plataforma antes das lâminas pararem.

Importante: Certifique-se de que a bateria está desligada antes de iniciar este procedimento.

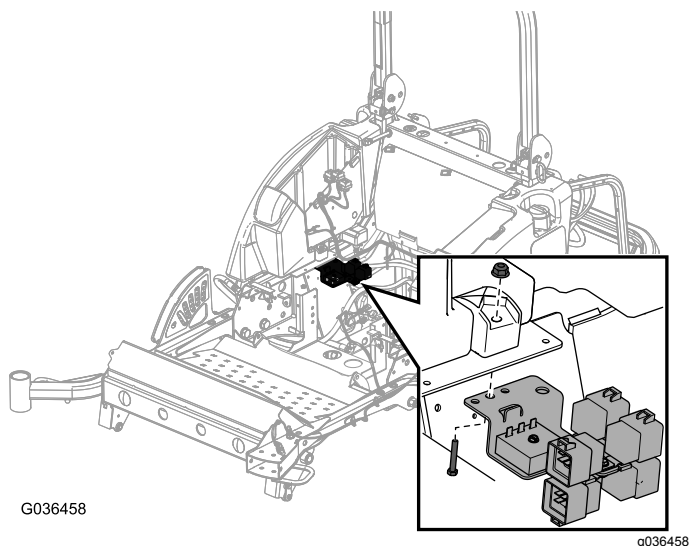


Figura 27

3. Instale a cablagem de atraso da elevação da seguinte forma:

- A. Prenda o fio vermelho a um conector disponível no bloco de fusíveis.

Nota: Se não existir um conector disponível no bloco de fusíveis, terá de ser instalado um bloco de fusíveis adicional ([Figura 28](#)). O bloco de fusíveis adicional, fusível e porcas e parafusos de montagem estão incluídos nas peças soltas.

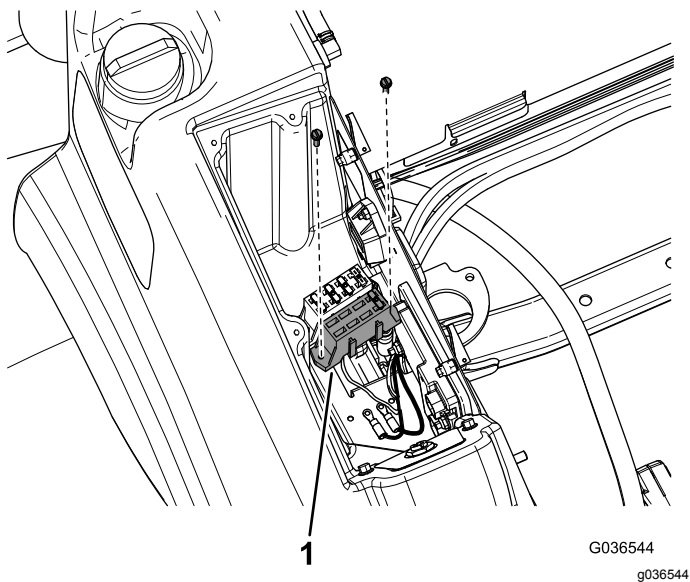


Figura 28

1. Novo bloco de fusíveis

- B. Prenda o fio preto ao bloco de ligação à terra ([Figura 29](#)).

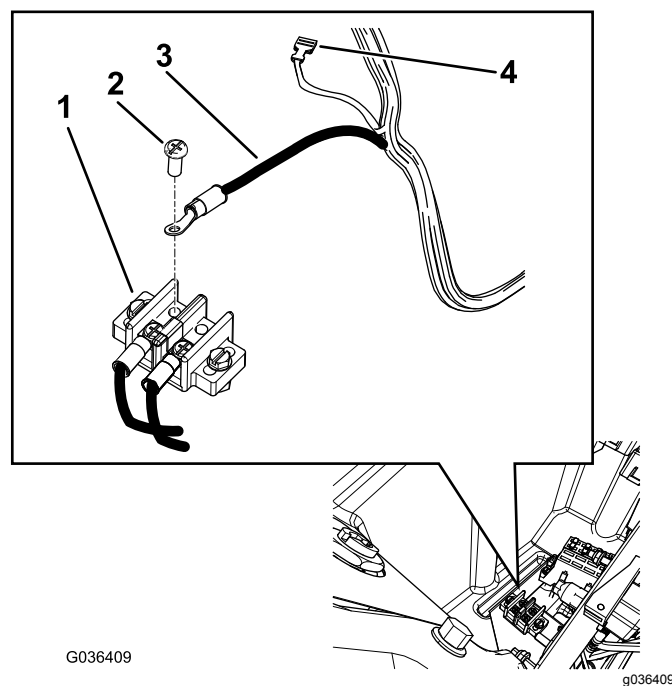


Figura 29

- | | |
|-----------------------------|-----------------|
| 1. Bloco de ligação à terra | 3. Fio preto |
| 2. Parafuso de terminal | 4. Fio vermelho |

- C. Encaminhe a cablagem de atraso da elevação em direção ao suporte de relé já instalado e ligue os três conectores do temporizador ao temporizador ([Figura 30](#)).

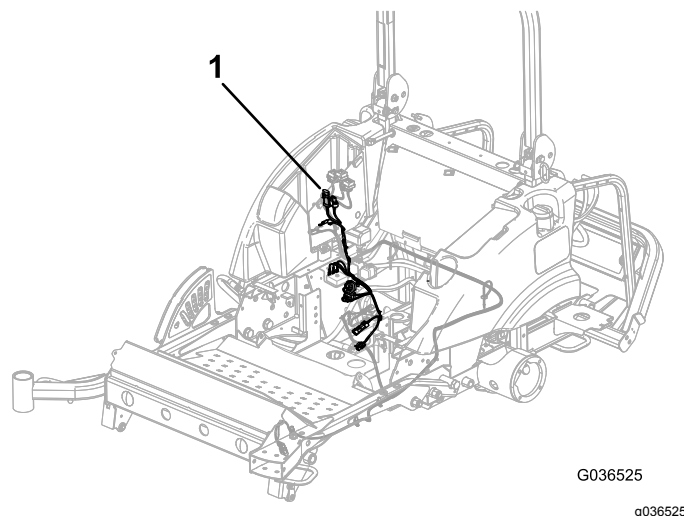


Figura 30

1. Cablagem de atraso da elevação

- D. Ligue os três conectores da cablagem da plataforma e os dois conectores da cablagem de atraso da elevação aos cinco relés já montados no suporte. Consulte a [Figura 26](#) relativamente à orientação correta.
- E. Ligue os restantes conectores da cablagem de atraso à cablagem do interruptor de

elevação da plataforma e à válvula da tomada de força.

Importante: Fixe a cablagem em excesso afastada de quaisquer peças quentes ou em movimento.

6

Instalação do guarda-lamas direito

Peças necessárias para este passo:

1	Guarda-lamas
1	Guarda-lamas direito
2	Parafuso autorroscante (5/16 pol. x 5/8 pol.)
2	Parafuso (1/4 pol. x 5/8 pol.)
2	Porca (1/4 pol.)

Procedimento

1. Coloque um apoio de solo adequado sob o tubo do para-choques traseiro e eleve os pneus do chão (Figura 31).

Nota: Coloque os macacos sob o para-choques traseiro.

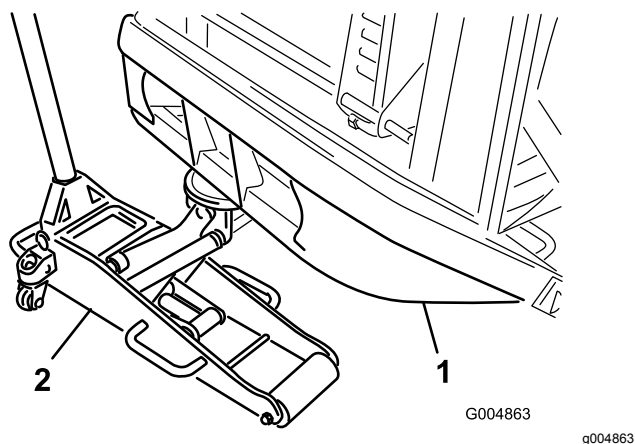


Figura 31

1. Tubo do pára-choques
2. Apoio de solo traseiro

2. Retire as rodas traseiras.
3. Remova todos os detritos da cavidade da roda, incluindo qualquer detrito preso nos travões.
4. Retire o parafuso que prende a braçadeira de tubos ao canal da estrutura do lado direito da máquina (Figura 32).

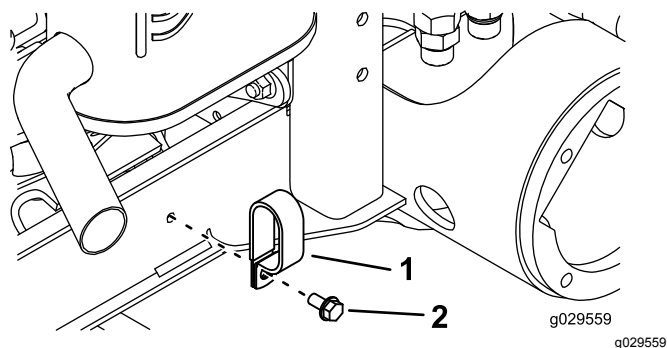


Figura 32

1. Braçadeira de tubos
2. Parafuso

5. Insira a parte de baixo da braçadeira de tubos na ranhura na parte de cima do guarda-lamas (Figura 33).

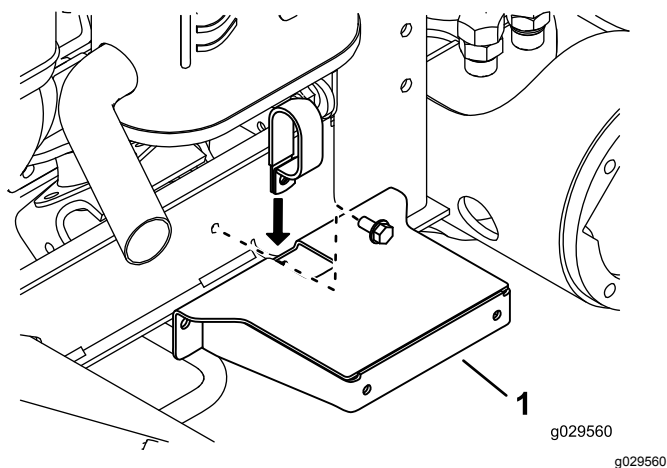


Figura 33

1. Guarda-lamas

6. Monte, sem apertar, a braçadeira de tubos e guarda-lamas no canal da estrutura com o parafuso previamente retirado.
7. Posicione a estrutura na horizontal no canal da estrutura.
8. Utilize a estrutura como modelo para localizar e marcar os outros dois furos de montagem do guarda-lamas no canal da estrutura (Figura 34).

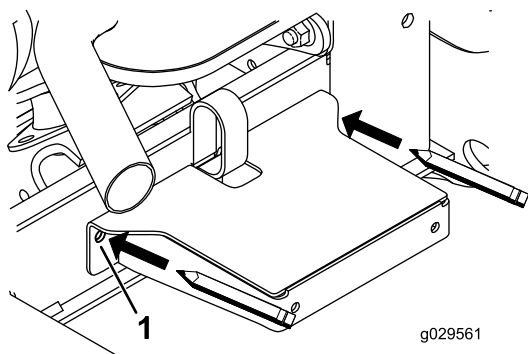


Figura 34

1. Marque aqui

9. Remova o parafuso e porca que prendem a braçadeira de tubos e o guarda-lamas à estrutura.

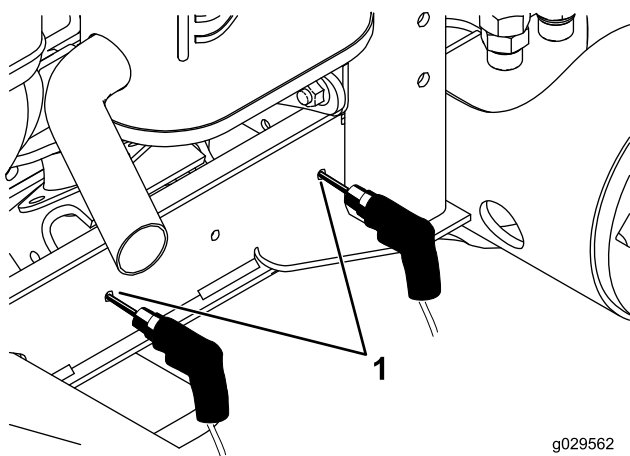


Figura 35

1. Perfure aqui

10. Nos locais marcados no passo 8, perfure dois orifícios (diâmetro de 0,71 cm) no canal da estrutura (Figura 35).
11. Monte, sem apertar, a braçadeira de tubos e guarda-lamas no canal da estrutura com a braçadeira de tubos, parafuso e porca (consulte Figura 33).
12. Utilizando os novos orifícios perfurados, prenda o guarda-lamas no canal da estrutura com dois parafusos autorroscantes (5/16 pol. x 5/8 pol.), tal como se ilustra na Figura 36.

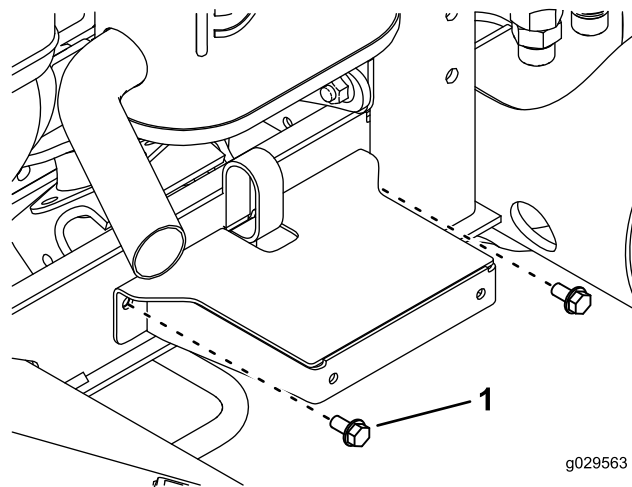


Figura 36

1. Parafuso autorroscante (5/16 pol. x 5/8 pol.)

13. Aperte todas as fixações.
14. Monte, sem apertar, a parte lateral do guarda-lamas direito ao guarda-lamas com dois parafusos (1/4 pol. x 5/8 pol.) e duas porcas de (1/4 pol.), tal como se ilustra na Figura 37.

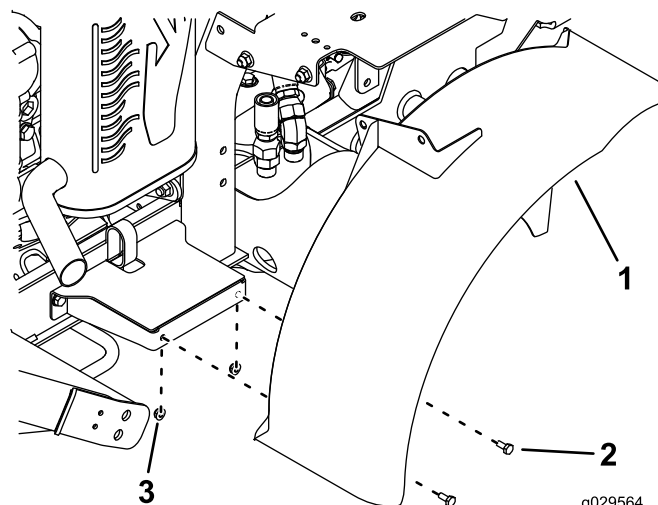


Figura 37

1. Guarda-lamas direito
2. Parafuso (1/4 pol. x 5/8 pol.)
3. Porca (1/4 pol.)

15. Monte, sem apertar, o suporte (na parte de cima do guarda-lamas) ao suporte do depósito de combustível. Utilize dois parafusos (3/8 pol. x 3/4 pol.) e duas porcas (3/8 pol.), tal como se ilustra na Figura 37.

Nota: Certifique-se de que o guarda-lamas não está a roçar no rotor dos travões e aperte as fixações.

7

Instalação do guarda-lamas esquerdo

Peças necessárias para este passo:

1	Guarda-lamas esquerdo
2	Porca ($\frac{3}{8}$ pol.)
2	Parafuso ($\frac{3}{8}$ pol. x $\frac{3}{4}$ pol.)

Procedimento

1. Desligue o cabo do terminal negativo da bateria.
2. Desligue o cabo do terminal positivo da bateria.
3. Retire o parafuso de carroçaria, anilha, fixador da bateria e porca que prendem a bateria (Figura 38).

Nota: Guarde o fixador e as fixações.

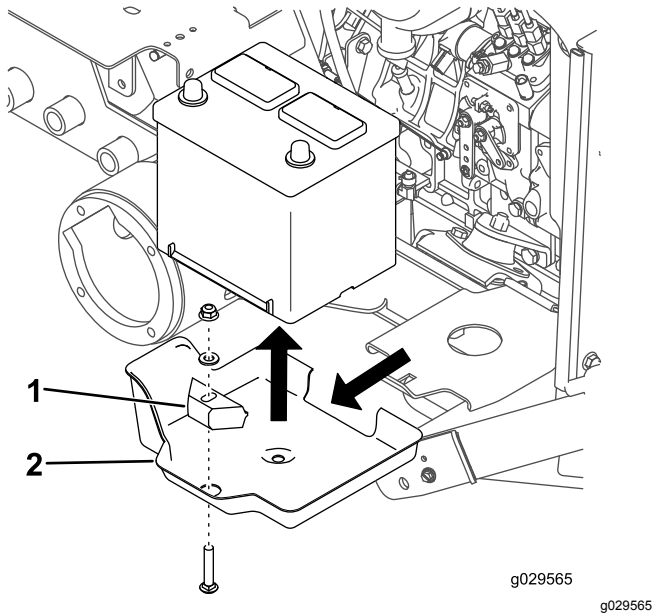


Figura 38

1. Fixador da bateria
2. Tabuleiro da bateria

4. Retire a bateria do tabuleiro (Figura 38).
5. Retire o tabuleiro da bateria da plataforma da bateria (Figura 38).

Nota: Deite fora o tabuleiro da bateria.

6. Monte, sem apertar, o suporte (na parte de cima do guarda-lamas) ao suporte do depósito de combustível. Utilize dois parafusos ($\frac{3}{8}$ pol. x $\frac{3}{4}$ pol.) e duas porcas ($\frac{3}{8}$ pol.), tal como se ilustra na Figura 39.

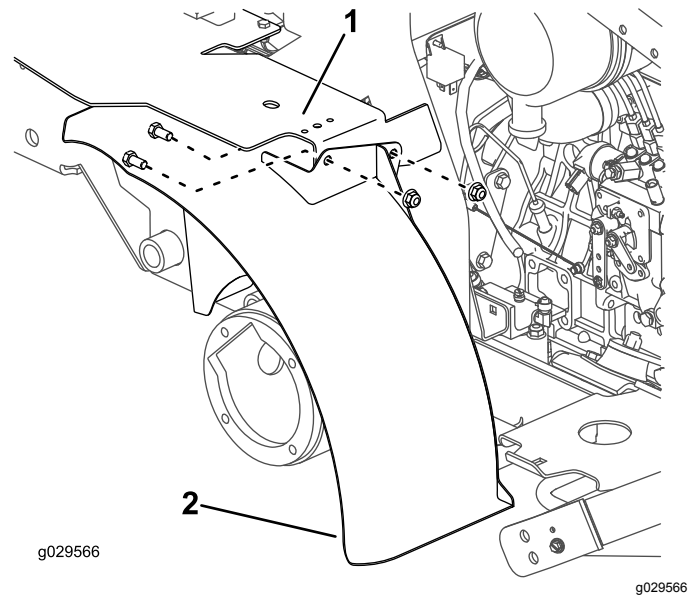


Figura 39

1. Suporte do depósito de combustível
2. Guarda-lamas esquerdo

7. Coloque a bateria na plataforma da bateria.
8. Monte, sem apertar, a bateria à plataforma com o parafuso de carroçaria, fixador, anilha e porca previamente removidos (Figura 40).

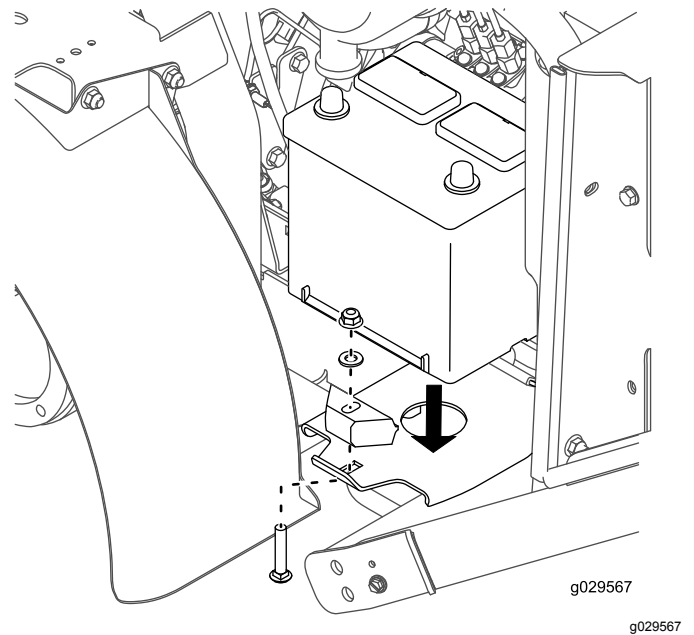


Figura 40

9. Aperte as fixações.
10. Ligue o cabo positivo seguido do cabo negativo à bateria.
11. Instale as rodas motrizes.
12. Aperte as porcas das rodas a 102 a 115 N·m.
13. Retire os macacos e baixe a máquina.

Nota: Verifique se os pneus não roçam nos guarda-lamas quando a máquina é conduzida.

8

Conclusão da instalação

Nenhuma peça necessária

Procedimento

1. Instale o pino da altura de corte no suporte da altura de corte, à altura pretendida (Figura 41).

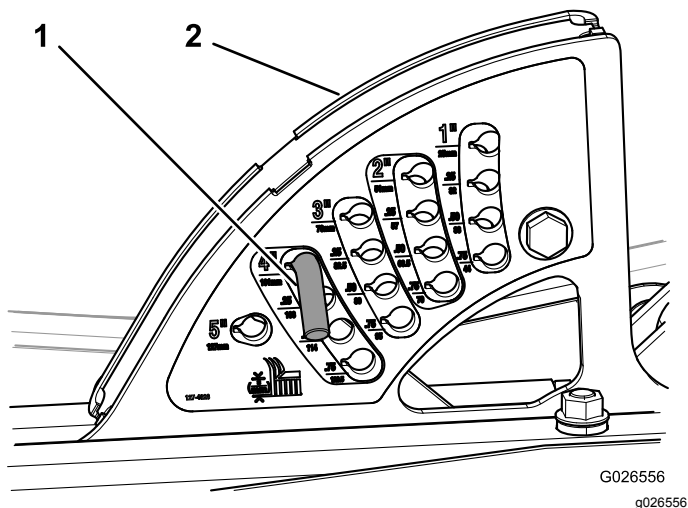


Figura 41

1. Pino de altura de corte
 2. Suporte da altura de corte
2. Verifique o nível de óleo hidráulico e ateste o óleo, como necessário; consulte o *Manual do utilizador* da máquina.
 3. Nivele a unidade de corte; consulte o *Manual do utilizador* da unidade de corte.
 4. Lubrifique a unidade de corte e as uniões do veio da transmissão da tomada de força; consulte o *Manual do utilizador* da unidade de corte para obter as especificações de lubrificação.
 5. Ligue os cabos da bateria.

Importante: Ligue o cabo positivo antes de ligar o cabo negativo.

⚠ AVISO

CALIFÓRNIA

Proposição 65 Aviso

Os pólos, terminais e restantes acessórios da bateria contêm chumbo e derivados de chumbo; é do conhecimento do Estado da Califórnia que estes químicos podem provocar cancro e problemas reprodutivos. Lave as mãos após a utilização.

Notas:

Notas:

Notas:



Count on it.