



Kosiarka 55 cm z rozdrabniaczem®

Model nr 20955—Numer seryjny 402100000 i wyższe

Model nr 20956—Numer seryjny 402100000 i wyższe

Podręcznik operatora

Wprowadzenie

Ta pchana kosiarka z obrotowymi ostrzami jest przeznaczona dla właścicieli domów z posesją. Została zaprojektowana przede wszystkim do koszenia trawy na dobrze utrzymanych trawnikach na posesjach. Nie jest przeznaczona do ścinania krzaków lub zastosowań w rolnictwie.

Przeczytaj uważnie poniższe informacje, aby poznać zasady właściwej obsługi i konserwacji urządzenia, nie uszkodzić go i uniknąć obrażeń ciała. Odpowiedzialność za prawidłowe i bezpieczne użytkowanie produktu spoczywa na Tobie.

Aby uzyskać informacje na temat urządzenia i akcesoriów, znaleźć dealera lub zarejestrować swoje urządzenie, skontaktuj się bezpośrednio z firmą Toro za pomocą witryny internetowej www.Toro.com.

Aby skorzystać z serwisu, zakupić oryginalne części Toro lub uzyskać dodatkowe informacje, skontaktuj się z przedstawicielem autoryzowanego serwisu lub biurem obsługi klienta firmy Toro, a także przygotuj numer modelu i numer seryjny urządzenia. **Rysunek 1** przedstawia położenie numeru modelu i numeru seryjnego na produkcie. Zapisz je w przewidzianym na to miejscu.

Ważne: Urządzeniem mobilnym zeskanuj kod QR na tabliczce z numerem seryjnym, aby uzyskać informacje o gwarancji, częściach zamiennych i innych kwestiach związanych z produktem.



Rysunek 1

g226627

1. Lokalizacja numeru modelu i numeru seryjnego

Model nr _____
Numer seryjny _____

Niniejsza instrukcja zawiera opis potencjalnych zagrożeń, a zawarte w niej ostrzeżenia zostały

© 2018—The Toro® Company
8111 Lyndale Avenue South
Bloomington, MN 55420

Zarejestruj produkt pod adresem
www.Toro.com.



oznaczone symbolem ostrzegawczym (**Rysunek 2**), który sygnalizuje niebezpieczeństwo mogące spowodować poważne obrażenia lub śmierć w razie zlekceważenia zalecanych środków ostrożności.



Rysunek 2

Symbol ostrzegawczy

g000502

W niniejszej instrukcji występują 2 słowa podkreślające wagę informacji. Ważne zwraca uwagę na szczególne informacje techniczne, a Uwaga podkreśla informacje ogólne wymagające uwagi.

Ten produkt spełnia wymagania wszystkich odnośnych dyrektyw europejskich. Szczegółowe informacje można znaleźć na osobnej deklaracji zgodności (DOC) dołączonej do produktu.

Moment obrotowy na wale lub moment użyteczny: Moment obrotowy na wale silnika lub moment użyteczny silnika został wyznaczony laboratoryjnie przez producenta silnika, zgodnie z wytycznymi Stowarzyszenia Inżynierów Motoryzacji (SAE) J1940 lub J2723. Rzeczywisty moment obrotowy silnika w kosiarce tej klasy może być znacznie niższy z powodu jej dostosowania do wymagań dotyczących bezpieczeństwa, emisji oraz eksploatacji. Można je znaleźć w dołączonej do maszyny dokumentacji producenta silnika.

Nie wolno ingerować w zabezpieczenia maszyny ani wyłączać ich. Należy regularnie sprawdzać poprawność ich działania. Nie wolno podejmować prób regulacji lub manipulacji przy elementach sterujących prędkością obrotową silnika. Może to spowodować wystąpienie niebezpiecznego stanu, prowadzącego do obrażeń ciała.

Spis treści

Wprowadzenie	1
Bezpieczeństwo	2
Ogólne zasady bezpieczeństwa	2
Naklejki informacyjne i ostrzegawcze	3

Tłumaczenie oryginału (PL)
Wydrukowano w Stanach
Zjednoczonych
Wszelkie prawa zastrzeżone



* 3 4 1 8 - 8 9 6 * B

Bezpieczeństwo

Maszyna została zaprojektowana zgodnie z normą EN ISO 5395:2013.

Ogólne zasady bezpieczeństwa

Produkt ten może spowodować amputację dłoni i stóp oraz wyrzucać objekty. Aby uniknąć poważnych obrażeń ciała, zawsze przestrzegaj wszystkich instrukcji dotyczących bezpieczeństwa.

Używanie produktu w celach niezgodnych z jego przeznaczeniem może okazać się niebezpieczne dla operatora i osób postronnych.

- Przed uruchomieniem silnika należy przeczytać, zrozumieć i przestrzegać instrukcje i ostrzeżenia zawarte w niniejszej *Instrukcji obsługi* oraz na maszynie i osprzęcie.
- Nie zbliżać dłoni ani stóp do ruchomych części maszyny, ani nie wkładać ich pod nią. Nie zbliżać się do wyrzutnika.
- Zabronione jest używanie maszyny bez założonych i działających wszystkich osłon oraz innych urządzeń ochronnych.
- Osoby postronne i dzieci powinny znajdować się w bezpiecznej odległości od maszyny. Nigdy nie pozwalaj dzieciom obsługiwać maszyny. Obsługiwać maszynę mogą jedynie osoby odpowiedzialne, przeszkolone, zaznajomione z instrukcją i dysponujące odpowiednimi możliwościami fizycznymi.
- Przed przystąpieniem do serwisowania, uzupełniania paliwa czy usuwania przyczyny zatkania się zatrzymaj maszynę, wyłącz silnik, wyjmij przycisk rozrusznika elektrycznego (jeżeli występuje) i odczekaj, aż wszystkie części ruchome się zatrzymają.

Niewłaściwe użytkowanie lub konserwacja maszyny może spowodować obrażenia ciała. Aby zmniejszyć ryzyko urazu, należy postępować zgodnie z tymi instrukcjami bezpieczeństwa i zawsze zwracać uwagę na symbol dotyczący bezpieczeństwa, który oznacza UWAGA, OSTRZEŻENIE lub NIEBEZPIECZEŃSTWO – instrukcja dotycząca bezpieczeństwa osobistego. Nieprzestrzeganie powyższych zasad może doprowadzić do obrażeń ciała lub śmierci.

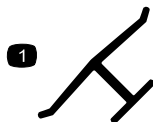
Dodatkowe informacje dotyczące bezpieczeństwa można znaleźć w odpowiednich rozdziałach niniejszej instrukcji.

Montaż	6
1 Montowanie i rozkładanie uchwytu	6
2 Umieszczenie linki rozrusznika linkowego w przewodnicy	7
3 Uzupełnianie oleju w silniku	7
4 Ładowanie akumulatora	8
5 Montaż worka na trawę	8
Przegląd produktu	9
Specyfikacje	10
Działanie	10
Before Operation	10
Bezpieczeństwo przed rozpoczęciem pracy	10
Uzupełnianie paliwa	11
Sprawdzanie poziomu oleju w silniku	11
Regulacja wysokości uchwytu	12
Regulacja wysokości cięcia	12
Before Operation	13
Bezpieczeństwo w czasie pracy	13
Uruchamianie silnika	13
Korzystanie z napędu trybu samobieżnego	15
Zatrzymywanie silnika	15
Recykling ścinków	15
Workowanie ścinków	15
Obsługa dźwigni ustawienia worka	16
Boczny wyrzut ścinków trawy	16
Rady związane z posługiwaniem się urządzeniem	17
After Operation	17
Bezpieczeństwo po pracy	17
Czyszczenie dolnej części urządzenia	17
Składanie uchwytu	18
Konserwacja	20
Zalecany harmonogram konserwacji	20
Zasady bezpieczeństwa podczas konserwacji	20
Przygotowanie do konserwacji	20
Konserwacja filtra powietrza	21
Wymiana oleju silnikowego	21
Ładowanie akumulatora	22
Wymiana bezpiecznika	23
Smarowanie przekładni kół	23
Wymiana ostrza	24
Regulacja napędu samobieżnego	24
Przechowywanie	25
Przygotowanie maszyny do przechowywania	25
Przygotowanie maszyny po przechowywaniu	25

Naklejki informacyjne i ostrzegawcze



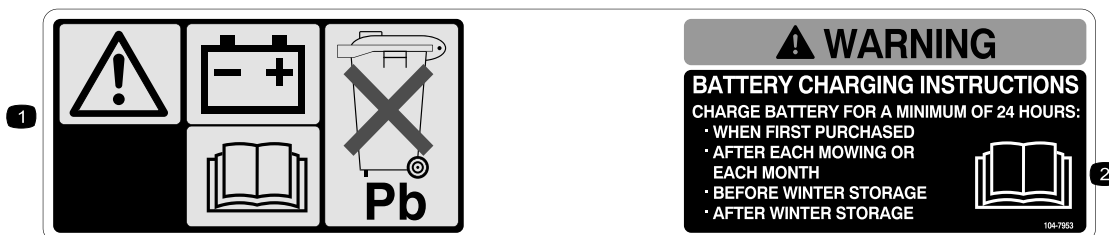
Etykiety dotyczące bezpieczeństwa oraz instrukcje są wyraźnie widoczne dla operatora i znajdują się w pobliżu wszystkich miejsc potencjalnego zagrożenia. Uszkodzone i brakujące etykiety należy wymienić.



decaloemmark

Oznaczenie producenta

1. Oznaczenie to identyfikuje ostrze jako część pochodzącą od oryginalnego producenta maszyny.

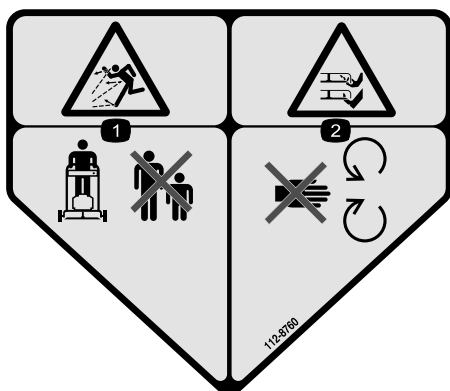


decal104-7953

104-7953

Tylko model z rozruchem elektrycznym

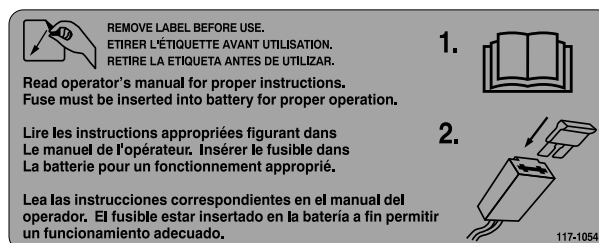
1. Ostrzeżenie – przeczytaj *Instrukcję obsługi*, aby uzyskać informacje na temat ładowania akumulatora. Zawiera ołów, nie wyrzucaj.
2. Przeczytaj *Instrukcję obsługi*.



decal112-8760

112-8760

1. Uwaga na wyrzucane przedmioty – osoby postronne powinny stać w bezpiecznej odległości od maszyny.
2. Niebezpieczeństwo przecięcia/odcięcia ręki lub nogi – nie zbliżaj się do części ruchomych.



r:\decal117-1054

117-1054

Tylko model z rozruchem elektrycznym

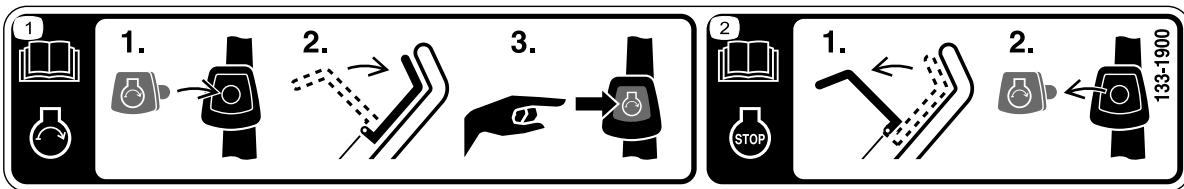


125-5026

decal125-5026

125-5026

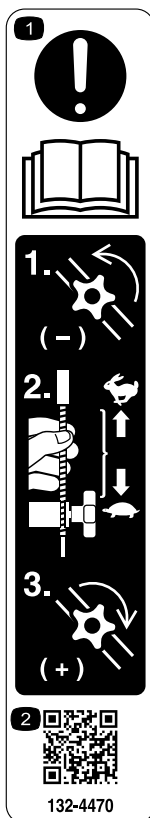
1. Tryb rozdrabniania 2. Tryb workowania



133-1900

decal133-1900

1. Zapoznaj się z informacjami na temat uruchamiania silnika podanymi w *Instrukcji obsługi* — 1) Włóż przycisk rozrusznika elektrycznego do stacyjki rozrusznika elektrycznego, 2) Załącz dźwignię sterującą ostrzami, 3) Wciśnij przycisk rozrusznika elektrycznego, aby uruchomić silnik.
2. Zapoznaj się z informacjami na temat wyłączenia silnika podanymi w *Instrukcji obsługi* — 1) Zwolnij dźwignię sterującą ostrzami, 2) Wyjmij przycisk rozrusznika elektrycznego ze stacyjki rozrusznika elektrycznego.

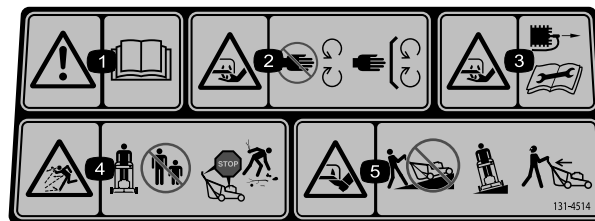


132-4470

Regulacja trakcji

1. Uwaga: należy przeczytać *Instrukcję obsługi* –
1) Poluzuj pokrętko, obracając nim w kierunku przeciwnym do ruchu wskazówek zegara;
- 2) Pociągnij linkę/linki w kierunku od silnika, aby zmniejszyć trakcję, lub dociśnij linkę/linki w kierunku silnika, aby zwiększyć trakcję;
- 3) Dokręć pokrętko, obracając nim w kierunku zgodnym z ruchem wskazówek zegara.

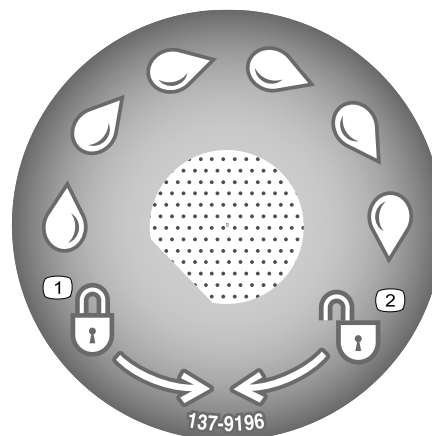
decal132-4470



131-4514

decal131-4514b

1. Ostrzeżenie – należy przeczytać *Instrukcję obsługi*.
2. Niebezpieczeństwo zranienia/utraty ręki, ostrze kosiarki – zachowaj bezpieczną odległość od części ruchomych; nie usuwaj żadnych zabezpieczeń ani osłon.
3. Niebezpieczeństwo przecięcia/odcięcia ręki, ostrze kosiarki – przed rozpoczęciem czynności serwisowych lub przeprowadzeniem konserwacji odłącz przewód świecy zapłonowej i przeczytaj instrukcję.
4. Uwaga na wyrzucane przedmioty – osoby postronne powinny stać w bezpiecznej odległości od maszyny. Wyłącz silnik przed opuszczeniem miejsca operatora, zbierz wszystkie przeszkody przed rozpoczęciem koszenia.
5. Niebezpieczeństwo przecięcia/odcięcia ręki, ostrze kosiarki – nie koś jeżdżąc w górę i w dół zboczy; koś jadąc w lewo i prawo w poprzek zboczy; wyłącz silnik przed opuszczeniem miejsca operatora; cofając, spójrz za siebie.



137-9196

decal137-9196

1. Zablokowane
2. Odblokowane

Montaż

Ważne: Zdejmij i wyrzuć zabezpieczający arkusz z tworzywa osłaniający silnik oraz wszelkie inne elementy z tworzywa lub folii użyte do zabezpieczenia maszyny.

Ważne: Aby zapobiec przypadkowemu uruchomieniu, nie wkładaj przycisku rozrusznika elektrycznego do stacyjki rozrusznika elektrycznego (jeżeli występuje) dopóki nie będziesz gotowy do uruchomienia silnika.

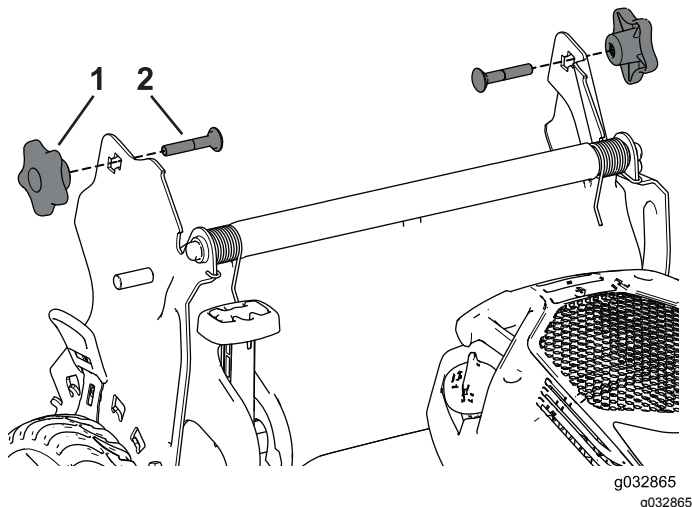
1

Montowanie i rozkładanie uchwytu

Nie są potrzebne żadne części

Procedura

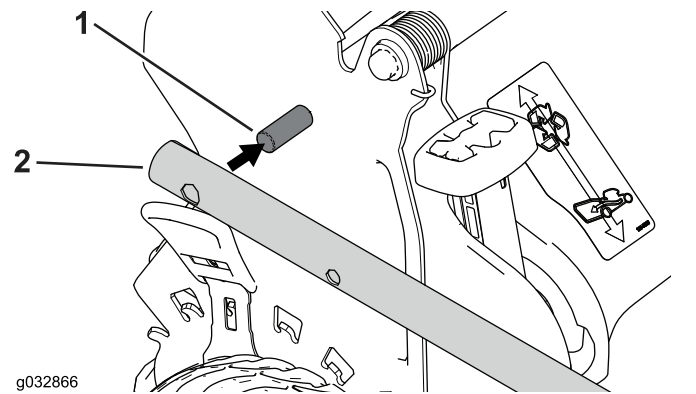
1. Wyjmij i odłóż w bezpieczne miejsce dwa pokrętła uchwytu oraz dwie śruby podsadzane ze wsporników uchwytu ([Rysunek 3](#)).



Rysunek 3

1. Pokrętło dźwigni (2)
2. Śruba podsadzana (2)

2. Zamontuj końcówki uchwytu w obudowie kosiarki tak, aby bolec na każdym wsporniku uchwytu znajdował się w dolnym otworze odpowiedniej końcówki uchwytu ([Rysunek 4](#)).

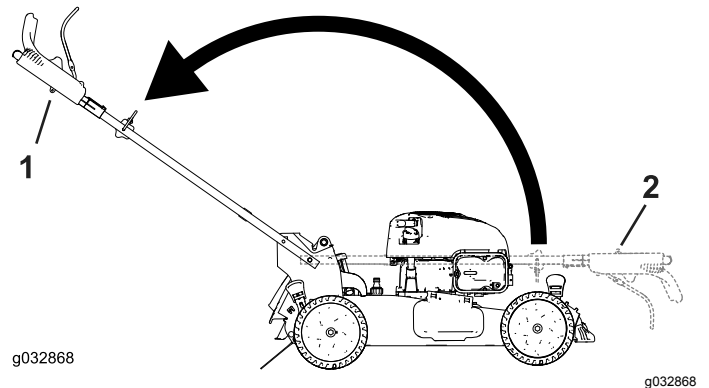


Rysunek 4

1. Bolec
2. Końcówka uchwytu

Informacja: Bolce nie wystają z otworów w końcówkach uchwytu, gdy uchwyt znajduje się w pozycji złożonej.

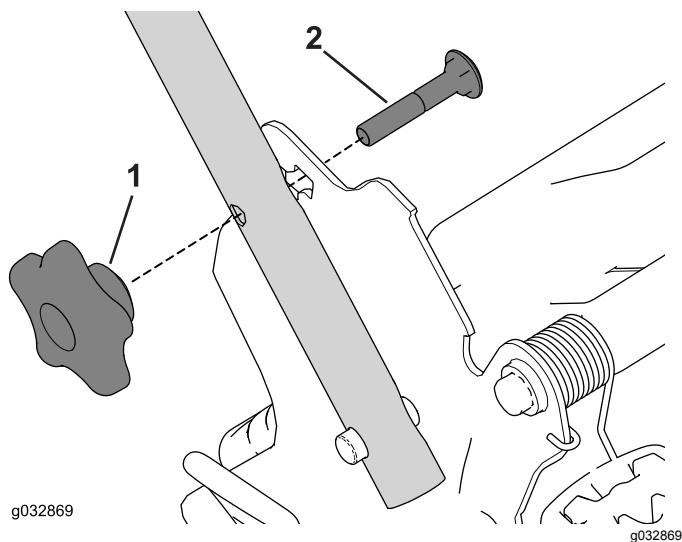
3. Rozłóż uchwyt do pozycji roboczej, obracając go do tyłu ([Rysunek 5](#)).



Rysunek 5

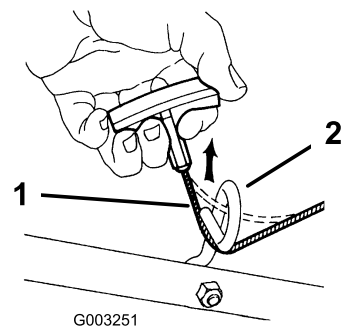
1. Pozycja robocza
2. Pozycja złożona

4. Włóż śrubę podsadzaną (z łbem śruby skierowanym do środka) przez dolny lub górny kwadratowy otwór we wsporniku uchwytu i przez górny otwór w końcówce uchwytu ([Rysunek 6](#)).



Rysunek 6

1. Pokrętło dźwigni
2. Śruba podsadzana



Rysunek 7

1. Linka rozrusznika linkowego
2. Prowadnica linki linkowego

3

Uzupełnianie oleju w silniku

Nie są potrzebne żadne części

Procedura

Ważne: Maszyna jest dostarczana bez oleju silnikowego. Należy wlać go samodzielnie używając do tego celu załączonej butelki. Przed uruchomieniem silnika napełnij go olejem.

Specyfikacja oleju silnikowego

Ilość oleju silnikowego	0,44 litra
Lepkość oleju	Olej smarowy klasy SAE 30 lub SAE 10W-30 z detergentami
Klasa serwisowa API	SJ lub wyższa

1. Ustaw maszynę na równym podłożu.
2. Wyjmij wskaźnik poziomy, obracając jego korek w lewo i wyciągając go (Rysunek 8).

2

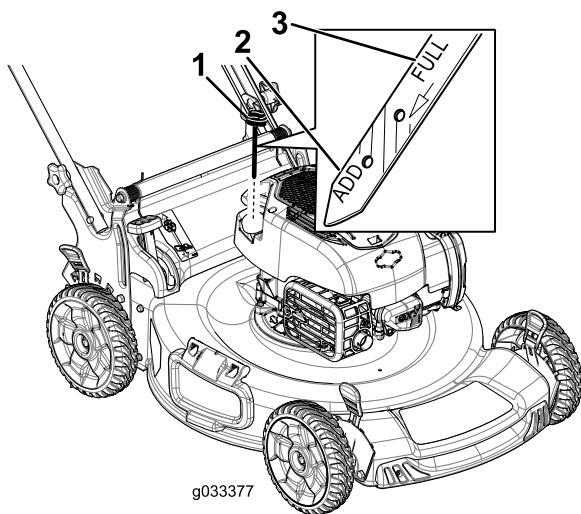
Umieszczenie linki rozrusznika linkowego w prowadnicy

Nie są potrzebne żadne części

Procedura

Ważne: Aby bezpiecznie i łatwo uruchomić silnik przed każdym użyciem maszyny, umieść linkę rozrusznika linkowego w prowadnicy.

Przyciągnij dźwignię sterującą ostrzem do górnego uchwyty i przeciągnij linkę rozrusznika przez prowadnicę linki na uchwycie (Rysunek 7).



g033377

g033377

Rysunek 8

1. Wskaźnik poziomu
 2. Oznaczenie Uzupelnienie
 3. Oznaczenie Maksymalny
-
3. Ostrożnie wlej przez szyjkę wlewu oleju około $\frac{3}{4}$ pojemności skrzyni korbowej oleju.
 4. Odczekaj 3 minuty na ustabilizowanie się poziomu oleju w silniku.
 5. Oczyść wskaźnik poziomu za pomocą suchej szmatki.
 6. Wsuń wskaźnik poziomu do szyjki wlewu oleju, a następnie wyjmij go.
 7. Odczytaj poziom oleju na wskaźniku ([Rysunek 8](#)).
 - Jeżeli poziom oleju na wskaźniku poziomu jest zbyt niski, ostrożnie dolej oleju przez szyjkę wlewu, odczekaj 3 minuty i powtarzaj czynności od [5](#) do [7](#) do czasu, gdy poziom oleju na wskaźniku będzie prawidłowy.
 - Jeśli poziom oleju na wskaźniku poziomu jest zbyt wysoki, spuść jego nadmiar, aby uzyskać prawidłowy poziom na wskaźniku, patrz [Wymiana oleju silnikowego \(Strona 21\)](#).

Ważne: Jeśli poziom oleju w skrzyni korbowej jest zbyt niski lub zbyt wysoki, uruchomienie silnika może spowodować jego uszkodzenie.

8. Zamocuj pewnie wskaźnik poziomu w szyjce wlewu oleju.

4

Ładowanie akumulatora

Nie są potrzebne żadne części

Procedura

Tylko model z rozruchem elektrycznym

Patrz [Ładowanie akumulatora \(Strona 22\)](#).

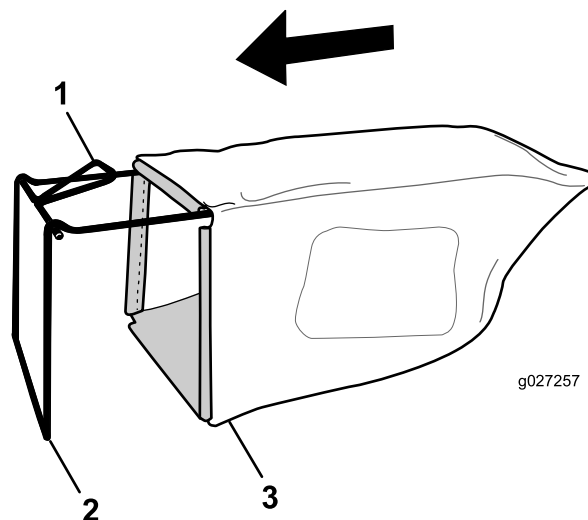
5

Montaż worka na trawę

Nie są potrzebne żadne części

Procedura

1. Nałóż worek na trawę wokół ramy w sposób pokazany na [Rysunek 9](#)



g027257

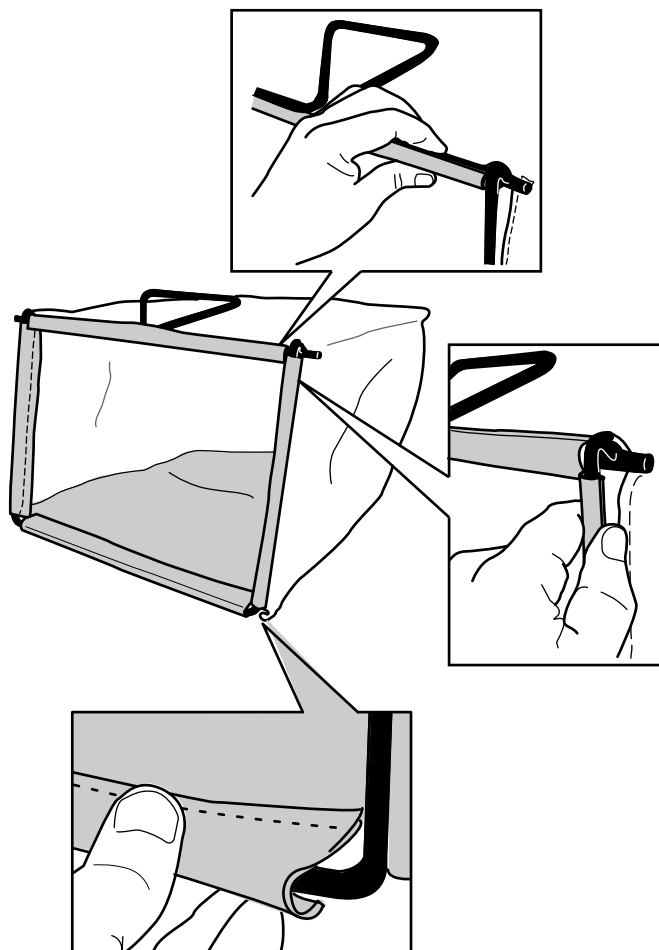
g027257

Rysunek 9

1. Uchwyt
2. Rama
3. Worek na trawę

Informacja: Nie nakładaj worka na uchwyt ([Rysunek 9](#)).

2. Zaczep dolny kanał worka na dolną część ramy (Rysunek 10).



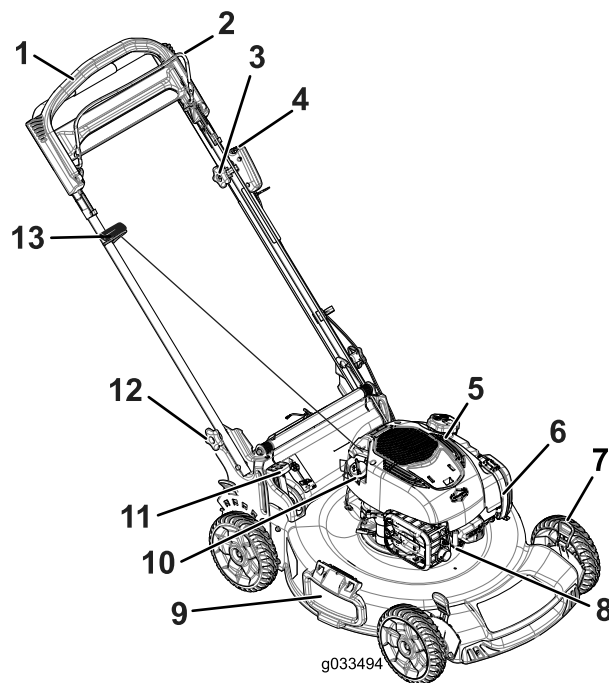
g027258

g027258

Rysunek 10

3. Zaczep kanały boczne i kanał górny worka odpowiednio na boczne i górne elementy ramy (Rysunek 10).

Przegląd produktu

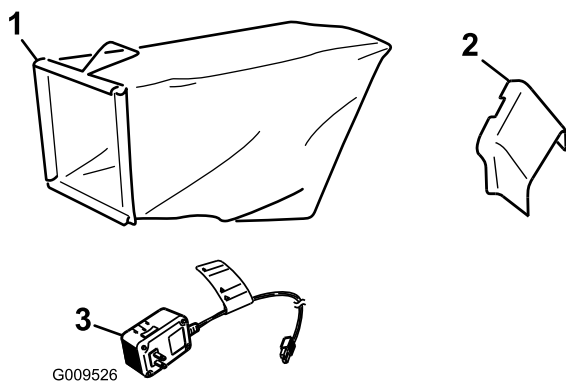


g033494

g033494

Rysunek 11

- | | |
|--|----------------------------------|
| 1. Uchwyt | 8. Świca zapłonowa |
| 2. Dźwignia sterująca | 9. Deflektor wyrzutu w bok |
| 3. Pokrętko regulacji napędu samobieżnego | 10. Wlew/wskaźnik poziomu oleju |
| 4. Przycisk rozruchu elektrycznego (tylko model z rozruchem elektrycznym). | 11. Dźwignia ustawienia worka |
| 5. Korek zbiornika paliwa | 12. Pokrętko dźwigni (2) |
| 6. Filtr powietrza | 13. Uchwyt rozrusznika linkowego |
| 7. Dźwignia regulacji wysokości koszenia (4) | |



Rysunek 12

1. Worek na trawę
2. Tunel wyrzutu w bok
3. Ładowarka akumulatora (tylko model z rozruchem elektrycznym)

Specyfikacje

Model	Waga	Długość	Szerokość	Wysokość
20955	36 kg (80 funtów)	151 cm (59 cala)	59 cm (23 cala)	109 cm (43 cala)
20956	39 kg (87 funtów)	151 cm (59 cala)	59 cm (23 cala)	109 cm (43 cala)

Działanie

Informacja: Określ lewą i prawą stronę maszyny ze standardowego stanowiska operatora.

Before Operation

Bezpieczeństwo przed rozpoczęciem pracy

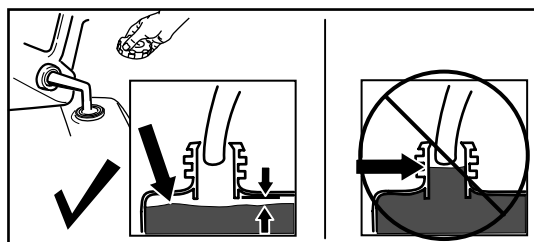
Ogólne zasady bezpieczeństwa

- Należy zapoznać się z bezpieczną obsługą urządzeń, elementami sterującymi operatora i znakami bezpieczeństwa.
- Sprawdź, czy osłony i zabezpieczenia, takie jak deflektory lub wychwytywacze trawy, są prawidłowo zamocowane i działają prawidłowo.
- Zawsze sprawdzaj maszynę, aby upewnić się, że ostrza, śruby ostrzy oraz zespół tnący nie są zużyte ani uszkodzone.
- Sprawdź obszar, w którym zamierzasz używać maszyny i usuń wszelkie objekty, które mogłyby wpłynąć na pracę maszyny lub zostać podrzucone przez maszynę.
- Regulacja wysokości cięcia może doprowadzić do kontaktu z ruchomym ostrzem, ze skutkiem w postaci poważnych obrażeń ciała.
 - Wyłącz silnik, wyjmij przycisk rozrusznika elektrycznego (tylko model z rozruchem elektrycznym) i zaczekaj, aż wszystkie ruchome części się zatrzymają.
 - Regulując wysokość koszenia nie wkładaj palców pod obudowę.

Bezpieczeństwo związane z paliwem

- Paliwo jest niezwykle łatwopalne i wybuchowe. Zapłon lub wybuch paliwa może poparzyć operatora i osoby postronne oraz spowodować straty materialne.
 - Aby zapobiec zapaleniu paliwa przez ładunek elektrostatyczny, przed napełnianiem ustaw kanister lub urządzenie bezpośrednio na podłożu, a nie w pojeździe ani na innym przedmiocie.
 - Uzupełniaj zbiornik paliwa na zewnątrz, na otwartej przestrzeni, gdy silnik jest zimny. Wytrzyj paliwo, które się rozlało.
 - Nie zbliżaj się do paliwa, kiedy palisz. Paliwo nie może znajdować się w pobliżu otwartego płomienia ani isker.

- Nigdy nie zdejmuj korka zbiornika paliwa ani nie uzupełniaj paliwa w trakcie pracy silnika lub gdy jest on rozgrzany.
- W przypadku rozlania paliwa nie próbuj włączać silnika. Unikaj możliwości spowodowania zapłonu do czasu rozproszenia oparów paliwa.
- Przechowuj paliwo w atestowanym kanistrze, poza zasięgiem dzieci.
- W przypadku połamania paliwo jest szkodliwe dla zdrowia i może prowadzić do śmierci. Długotrwałe wystawienie na działanie oparów może wywołać poważne obrażenia i choroby.
 - Unikaj długotrwałego wdychania oparów paliwa.
 - Nie zbliżaj rąk ani twarzy do pistoletu dystrybutora paliwa i otworu zbiornika paliwa.
 - Unikaj kontaktu paliwa z oczami i ze skórą.



Rysunek 13

g230458

Uzupełnianie paliwa

- W celu uzyskania najlepszych wyników używaj wyłącznie czystej, świeżej benzyny bezołowiowej o liczbie oktanowej 87 lub wyższej (metoda szacowania (R+M)/2)
- Akceptowalne jest paliwo z oksygenatami, zawierające do 10% objętościowych etanolu lub 15% MTBE.
- **Nie** używaj mieszanin etanolu z benzyną, takich jak E15 lub E85, zawierających powyżej 10% objętościowych etanolu. Może to powodować problemy dotyczące osiągnięć i/lub uszkodzenia silnika, które mogą nie być objęte gwarancją.
- **Nie** używaj benzyny zawierającej metanol.
- **Nie** przechowuj zimą paliwa w zbiorniku paliwa lub w kanistrach na paliwo, jeśli do paliwa nie został dodany stabilizator.
- **Nie dolewaj oleju** do benzyny.

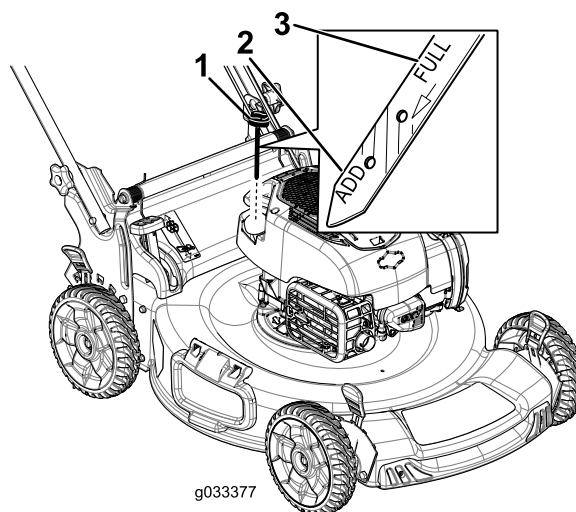
Uzupełniaj zbiornik paliwa świeżą, zwykłą benzyną bezołowiową zakupioną na stacji renomowanego dostawcy paliw (Rysunek 13).

Ważne: Aby zmniejszyć problemy z rozruchem, dodawaj stabilizator do paliwa przez cały sezon. Stabilizator mieszaj z benzyną mającą nie więcej niż 30 dni.

Dodatkowe informacje zostały podane w instrukcji obsługi silnika.

Sprawdzanie poziomu oleju w silniku

1. Ustaw maszynę na równym podłożu.
2. Wymij wskaźnik poziomu, obracając jego korek w lewo i wyciągając go (Rysunek 14).



Rysunek 14

g033377

1. Wskaźnik poziomu
2. Oznaczenie Uzupełnienie
3. Oznaczenie Maksymalny

3. Oczyszczyć wskaźnik poziomu za pomocą suchej szmatki.
4. Wsuń wskaźnik poziomu do szyjki wlewu oleju, a następnie wyjmij go.
5. Odczytaj poziom oleju na wskaźniku (Rysunek 14).

- Jeżeli poziom oleju na wskaźniku poziomym jest zbyt niski (Rysunek 14), ostrożnie dolej niewielką ilość oleju klasy SAE 30 lub SAE 10W-30 z detergentami przez szyjkę wlewu, odczekaj 3 minuty i powtarzaj czynności od 3 do 5 do czasu, gdy poziom oleju na wskaźniku będzie prawidłowy.

Właściwy rodzaj oleju można sprawdzić w 3 [Uzupełnianie oleju w silniku \(Strona 7\)](#).

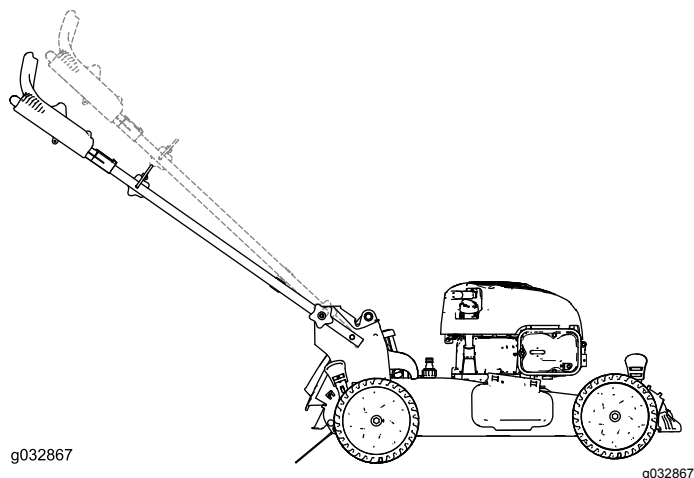
- Jeśli poziom oleju na wskaźniku poziomym jest zbyt wysoki ([Rysunek 14](#)), spuść jego nadmiar, aby uzyskać prawidłowy poziom na wskaźniku, patrz [Wymiana oleju silnikowego \(Strona 21\)](#).

Ważne: Jeśli poziom oleju w skrzyni korbowej jest zbyt niski lub zbyt wysoki, uruchomienie silnika może spowodować jego uszkodzenie.

6. Zamocuj pewnie wskaźnik poziomym w szyjce wlewu oleju.

Regulacja wysokości uchwytu

Uchwyt można podnosić lub opuszczać do pozycji 1 lub 2, aby uzyskać najwygodniejsze położenie ([Rysunek 15](#)).



Rysunek 15

1. Odkręcaj oba pokręta, aż będzie można wypchnąć kwadratowe brzożki śrub podsadzanych z kwadratowych otworów we wspornikach uchwytu.
2. Ruszaj pokrętłami, dopóki nie będą luźne.
3. Przesuń uchwyt w pozycję niższą lub wyższą.
4. Upewnij się, że kwadratowe krawędzie każdej ze śrub podsadzanych są dobrze dopasowane do odpowiedniego kwadratowego otworu.
5. Dokręć jak najmocniej pokręta uchwytu.

Regulacja wysokości cięcia

⚠ OSTRZEŻENIE

Regulacja wysokości cięcia może doprowadzić do kontaktu z ruchomym ostrzem, ze skutkiem w postaci poważnych obrażeń ciała.

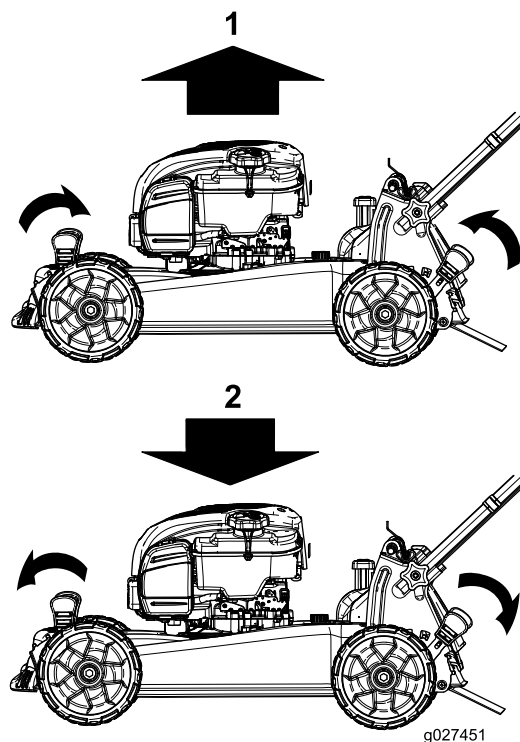
- Wyłącz silnik i zaczekaj, aż wszystkie ruchome części się zatrzymają.
- Regulując wysokość koszenia nie wkładaj palców pod obudowę.

⚠ OSTROŻNIE

Jeśli silnik pracował, tłumik może być gorący i spowodować poważne oparzenia.

Zachowaj odległość od gorącego tłumika.

Wyreguluj odpowiednio wysokość koszenia. Ustaw wszystkie cztery koła na takiej samej wysokości; patrz [Rysunek 16](#).



Rysunek 16

1. Uniesienie maszyny
2. Opuszczenie maszyny

Before Operation

Bezpieczeństwo w czasie pracy

Ogólne zasady bezpieczeństwa

- Należy nosić odpowiedni ubiór, w tym ochronę oczu, długie spodnie, pełne obuwie ochronne z podeszwą antypoślizgową i ochronniki słuchu. Zwiąż włosy, jeśli są długie, zabezpiecz luźne ubranie, i nie noś luźnej biżuterii.
- Nie używaj maszyny, będąc chorym, zmęczonym lub pod wpływem alkoholu lub narkotyków.
- Ostrze jest ostre; kontakt z nim może doprowadzić do poważnych obrażeń ciała. Przed opuszczeniem stanowiska operatora wyłącz silnik, wyjmij przycisk rozrusznika elektrycznego (tylko model z rozruchem elektrycznym) i odczekaj, aż wszystkie części ruchome się zatrzymają.
- Po zwolnieniu dźwigni sterującej ostrzami silnik powinien się wyłączyć, a ostrze powinno się zatrzymać w ciągu trzech sekund. Jeżeli tak się nie stanie, natychmiast przestań korzystać z maszyny i skontaktuj się z przedstawicielem autoryzowanego serwisu.
- Nie zezwalaj osobom postronnym, a w szczególności małym dzieciom na podchodzenie w pobliżu obszaru pracy. Zatrzymaj maszynę, jeśli ktokolwiek wejdzie w obszar pracy.
- Przed i podczas wykonywania maszyną ruchu do tyłu patrz zawsze w dół i za siebie.
- Korzystaj z urządzenia tylko przy dobrej widoczności i odpowiednich warunkach pogodowych. Nie używaj maszyny, jeżeli występuje ryzyko wystąpienia wyładowań atmosferycznych.
- Mokra trawa lub liście mogą doprowadzić do poważnych obrażeń ciała w przypadku poślizgnięcia się na nich i kontaktu z ostrzem. Unikaj koszenia w mokrych warunkach.
- Zachowaj szczególną ostrożność, zbliżając się do zakrętów z ograniczoną widocznością, krzewów, drzew lub innych obiektów, które mogą ograniczać widoczność.
- Uważaj na dziury, koleiny, garby, kamienie lub inne ukryte objekty. Nierówne podłoże może spowodować przewrócenie maszyny lub sprawić, że stracisz równowagę lub oparcie dla stóp.
- Jeśli maszyna uderzy w jakiś przedmiot lub zacznie wibrować, natychmiast wyłącz silnik,

wyjmij kluczyk (jeżeli występuje), odczekaj, aż wszystkie części ruchome się zatrzymają i odłącz przewód świecy zapłonowej przed sprawdzeniem, czy maszyna nie jest uszkodzona. Przed kontynuowaniem pracy przeprowadź wszystkie niezbędne naprawy.

- Przed opuszczeniem stanowiska operatora wyłącz silnik, wyjmij przycisk rozrusznika elektrycznego (tylko model z rozruchem elektrycznym) i odczekaj, aż wszystkie części ruchome się zatrzymają.
- Jeśli silnik pracował, tłumik może być gorący i spowodować poważne oparzenia. Zachowaj odległość od gorącego tłumika.
- Sprawdzaj często elementy wychwytywacza trawy oraz wyrzutni pod kątem zużycia lub pogorszenia ich stanu i wymieniaj je w razie potrzeby na części zalecane przez producenta.
- Używaj wyłącznie akcesoriów i osprzętu zatwierdzonych przez firmę The Toro® Company.

Bezpieczeństwo pracy na zboczu

- Koś zawsze w poprzek zbocza; nigdy w górę lub w dół. Zachowaj szczególną ostrożność, gdy zmieniasz kierunek jazdy na zboczach.
- Nie wolno kosić na nadmiernie stromych zboczach. Przy słabym oparciu stóp o grunt mogą wystąpić spowodowane ześlizgnięciem się i upadkiem.
- Zachowaj ostrożność przy koszeniu w pobliżu zboczy, rowów lub nasypów.

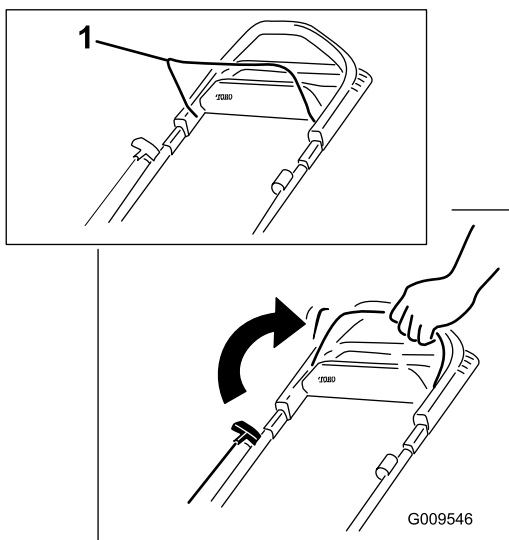
Uruchamianie silnika

Silnik można uruchomić za pomocą przycisku rozrusznika elektrycznego (jeżeli występuje) lub uchwytu rozrusznika linkowego.

Uruchamianie silnika za pomocą przycisku rozrusznika elektrycznego

Modele z rozruchem elektrycznym

1. Przytrzymaj dźwignię sterującą ostrzami przy uchwycie ([Rysunek 17](#)).



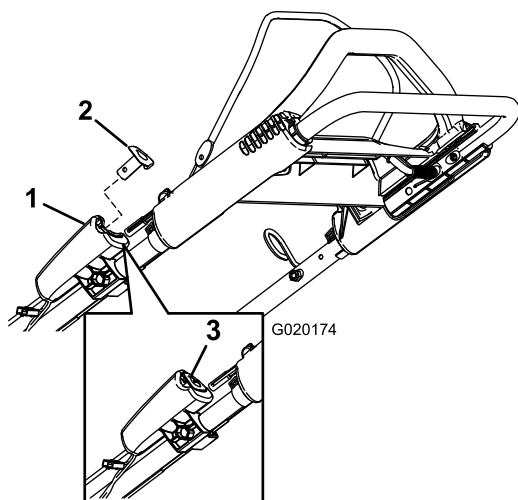
Rysunek 17

g009546

1. Dźwignia sterująca ostrzami

2. Naciśnij przycisk rozrusznika elektrycznego i przytrzymaj go do momentu uruchomienia silnika (Rysunek 18).

Informacja: Jeżeli przycisk rozrusznika elektrycznego został wyjęty, włóż go do rozrusznika elektrycznego; patrz Rysunek 18.



Rysunek 18

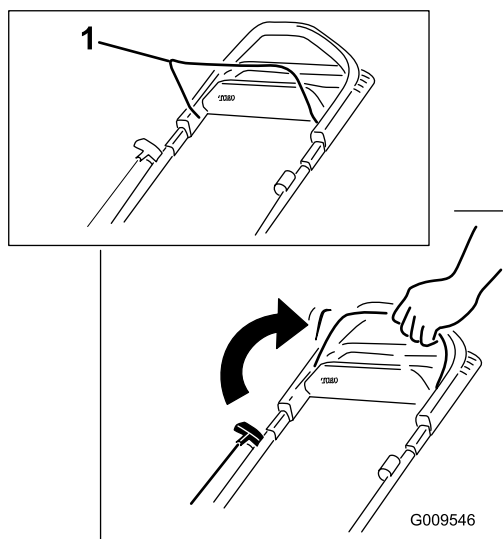
g020174

1. Rozrusznik elektryczny
2. Przycisk rozrusznika elektrycznego
3. Przycisk rozrusznika elektrycznego (zainstalowany)

Informacja: Jeśli maszyna nie uruchamia się mimo kilku prób, skontaktuj się z przedstawicielem autoryzowanego serwisu.

Uruchamianie silnika za pomocą uchwytu rozrusznika linkowego

1. Przytrzymaj dźwignię sterującą ostrzami przy uchwycie (Rysunek 19).

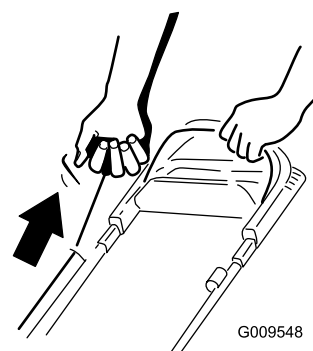


Rysunek 19

g009546

1. Dźwignia sterująca ostrzami

2. Pociągnij uchwyt rozrusznika linkowego (Rysunek 20).



Rysunek 20

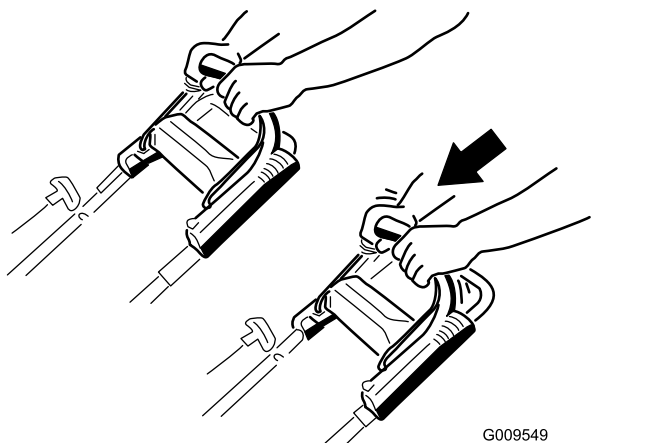
g009548

Informacja: Ciągnąc za uchwyt rozrusznika mechanicznego, ciągnij go lekko do momentu, aż wyczujesz opór, a następnie pociągnij gwałtownie (Rysunek 20). Poczekaj, aż linka powoli powróci do uchwytu.

Informacja: Jeśli maszyna nie uruchamia się mimo kilku prób, skontaktuj się z przedstawicielem autoryzowanego serwisu.

Korzystanie z napędu trybu samobieżnego

Aby użyć napędu trybu samobieżnego, wystarczy iść, z łokciami przy bokach, uchwyciwszy rękoma górny uchwyt; maszyna automatycznie dostosuje prędkość do operatora ([Rysunek 21](#)).



Rysunek 21

Informacja: Jeżeli urządzenie nie cofa się swobodnie po skorzystaniu z trybu samobieżnego, zatrzymaj się z rękami nieruchomo i pozwól kosiarce przejechać kilka centymetrów do przodu, aby zwolnić napęd kół. Możesz również sięgnąć pod górny uchwyt, chwytając metalową rączkę, i przesunąć maszynę do przodu o kilka centymetrów. Jeśli urządzenia dalej nie jeździ z łatwością do tyłu, skontaktuj się z autoryzowanym przedstawicielem serwisowym.

Zatrzymywanie silnika

Okres pomiędzy przeglądami: Przed każdym użyciem lub codziennie—Sprawdź, czy silnik zatrzymuje się w ciągu 3 sekund po zwolnieniu dźwigni sterującej ostrzami.

Aby wyłączyć silnik, puść dźwignię sterowania ostrzami.

Informacja: Przed oddaleniem się od maszyny zawsze wyjmij przycisk rozrusznika elektrycznego (jeżeli występuje).

Ważne: Po zwolnieniu dźwigni sterującej ostrzami silnik powinien się wyłączyć, a ostrze powinno się zatrzymać w ciągu trzech sekund. Jeśli tak się nie dzieje, natychmiast zatrzymaj maszynę i skontaktuj się z przedstawicielem autoryzowanego serwisu.

Recykling ścinków

Urządzenie jest fabrycznie przystosowane do recyklingu ścinków trawy i liści oraz kierowania ich z powrotem na trawnik.

Jeśli na maszynie zamontowany jest worek na trawę, a dźwignia ustawienia worka jest w pozycji „Workowanie”, przesunij dźwignię w pozycję „Recykling”; patrz [Obsługa dźwigni ustawienia worka \(Strona 16\)](#). Jeśli na maszynie jest zamontowany boczny tunel wyrzutowy, zdemontuj go: patrz [Demontaż tunelu wyrzutu bocznego \(Strona 16\)](#).

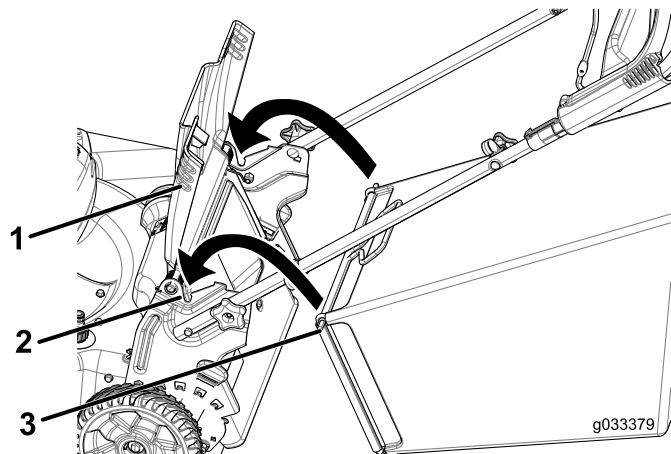
Workowanie ścinków

Aby pozbierać ścinki liści z trawnika, użyj worka na trawę.

Jeśli na maszynie jest zamontowany boczny tunel wyrzutowy, zdemontuj go: patrz [Demontaż tunelu wyrzutu bocznego \(Strona 16\)](#). Jeśli dźwignia ustawienia worka jest w pozycji „Recykling”, przesunij ją w pozycję „Workowanie”; patrz [Obsługa dźwigni ustawienia worka \(Strona 16\)](#).

Montaż worka na trawę

1. Podnieś i przytrzymaj w górze tylny deflektor ([Rysunek 22](#)).



Rysunek 22

1. Tylny deflektor
2. Wycięcia (2)
3. Bolec worka na trawę (2)

2. Zamontuj worek na trawę, pilnując, aby bolce worka opierały się o wycięcia w uchwycie ([Rysunek 22](#)).
3. Opuść tylny deflektor.

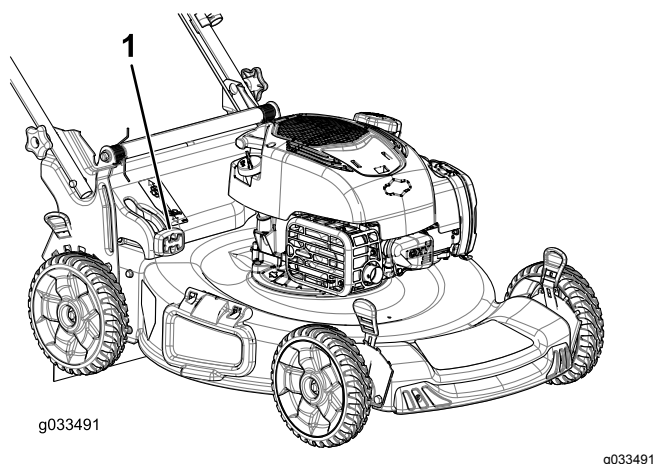
Demontaż worka na trawę

Aby zdemontować worek na trawę, wykonaj czynności w odwrotnej kolejności niż w punkcie [Montaż tunelu wyrzutu bocznego \(Strona 16\)](#).

Obsługa dźwigni ustawienia worka

Możliwość zmiany ustawień worka umożliwia operatorowi zbieranie lub recykling ścinków trawy i liści, gdy worek na trawę jest zamontowany na maszynie.

- **W celu workowania ścinków trawy i liści** naciśnij przycisk na dźwigni ustawienia worka i przesuwaj dźwignię do przodu do momentu, gdy przycisk na dźwigni wyskoczy ([Rysunek 23](#)).

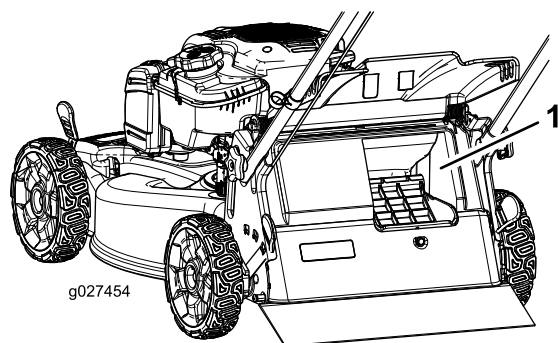


Rysunek 23

1. Dźwignia ustawienia worka (w pozycji workowania)

- **W celu rozdrabniania lub wyrzutu bocznego ścinków trawy i liści** naciśnij przycisk na dźwigni i przesuwaj dźwignię do tyłu, do momentu gdy przycisk na dźwigni wyskoczy.

Ważne: Aby zapewnić prawidłową pracę, przed zmianą pozycji dźwigni ustawienia worka wyłącz silnik, zaczekaj aż wszystkie ruchome elementy zatrzymają się, a następnie usuń wszelkie ścinki trawy i zabrudzenia z drzwiczek worka oraz otaczającego je otworu ([Rysunek 24](#)).



Rysunek 24

1. Czyść tutaj

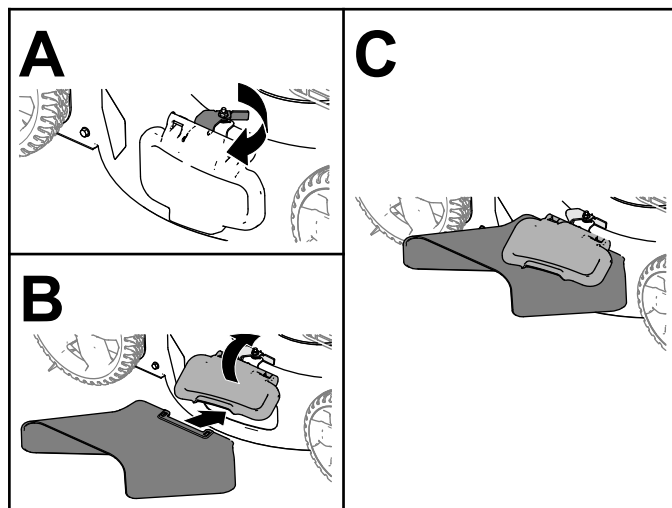
Boczny wyrzut ścinków trawy

Przy koszeniu bardzo wysokiej trawy użyj trybu wyrzutu bocznego.

Jeśli na maszynie zamontowany jest worek na trawę, a dźwignia ustawienia worka jest w pozycji „Workowanie”, przesunij dźwignię w pozycję „Recykling”; patrz [Obsługa dźwigni ustawienia worka \(Strona 16\)](#).

Montaż tunelu wyrzutu bocznego

Odblokuj i unieś deflektor boczny i zamontuj tunel wyrzutu bocznego ([Rysunek 25](#)).



Rysunek 25

Demontaż tunelu wyrzutu bocznego

Aby zdemontować tunel wyrzutu bocznego, unieś deflektor boczny, zdejmij tunel wyrzutu bocznego, a

następnie opuść deflektor wyrzutu bocznego aż do bezpiecznego zatrzaśnięcia.

Rady związane z posługiwaniem się urządzeniem

Ogólne wskazówki dotyczące koszenia

- Sprawdź obszar, w którym zamierzasz używać maszyny, i usuń wszelkie objekty, które mogłyby zostać podrzucone przez maszynę.
- Unikaj uderzania ostrzem w lite objekty. Nigdy nie koś celowo nad żadnym obiektem.
- Jeśli maszyna uderzy w jakiś przedmiot lub wpadnie w wibracje, natychmiast wyłącz silnik, odłącz kabel od świecy zapłonowej, wyjmij przycisk rozrusznika elektrycznego (jeżeli występuje) i sprawdź, czy maszyna nie jest uszkodzona.
- Aby uzyskać najlepszą wydajność, przez rozpoczęciem sezonu koszenia zamontuj nowe ostrze.
- W razie konieczności wymień ostrze wykorzystując zamiennik marki Toro

Koszenie trawy

- Ścinaj za jednym razem tylko około jednej trzeciej żdźbła trawy. Nie koś przy ustawieniu wysokości niższym od 51 mm, z wyjątkiem sytuacji, gdy trawa jest rzadka lub koszenie odbywa się późną jesienią, kiedy wzrost jest spowolniony.
- Kosząc trawę o wysokości powyżej 15 cm pracuj przy najwyższym ustawieniu wysokości koszenia i poruszaj się wolniej. Następnie koś przy niższym ustawieniu, aby uzyskać najlepszy wygląd trawy. Jeżeli trawa jest za długa, urządzenie może się zablokować, co spowoduje zgaśnięcie silnika.
- Mokra trawa i liście mają tendencję do tworzenia brył w ogródku i powodować zablokowanie maszyny lub zgaśnięcie silnika. Unikaj koszenia w mokrych warunkach.
- Pamiętaj, że bardzo suche warunki zwiększają zagrożenie pożarem. Zwracaj uwagę na lokalne ostrzeżenia o zagrożeniu pożarowym. Maszyna musi się znajdować z dala od suchej trawy i liści pozostałych po koszeniu.
- Zmieniaj kierunek koszenia. Ułatwia to rozrzucanie ścinków na trawniku, zapewniające równomierne użyżnienie.
- Jeśli wygląd trawnika po zakończeniu koszenia jest niezadowolający, spróbuj zastosować jedną z następujących metod:

- Wymień ostrze lub naostrz je.
- Podczas koszenia przemieszczaj się wolniej.
- Zwiększ wysokość koszenia maszyny.
- Koś trawę częściej.
- Nakładaj pokosy na siebie zamiast kosić jeden pokos za każdym przejazdem.

Cięcie liści

- Po skoszeniu trawy sprawdź, czy połowa trawnika jest widoczna spod pokrywy ściętych liści. Może być konieczne wykonanie więcej niż jednego przejazdu nad liśćmi.
- Jeśli na trawniku znajduje się więcej niż 13 cm liści, wykonaj koszenie z ustawioną wyższą wysokością koszenia, po czym powtórz koszenie na pożądanej wysokości koszenia.
- Jeśli maszyna nie tnie liści wystarczająco drobno, zmniejsz prędkość koszenia.

After Operation

Bezpieczeństwo po pracy

Ogólne zasady bezpieczeństwa

- Oczyszczyć maszynę z trawy i innych pozostałości, aby zapobiec ewentualnym pożarom. Pamiętaj, aby usunąć rozlany olej lub rozlane paliwo.
- Przed przechowywaniem maszyny w jakimkolwiek pomieszczeniu zaczekaj, aż silnik ostygnie.
- Nie wolno przechowywać maszyny lub kanistra na paliwo w pobliżu otwartego ognia, iskier lub lamp kontrolnych, takich jak montowane na podgrzewaczu wody lub innych urządzeniach.

Bezpieczeństwo podczas transportu

- Wyjmij przycisk rozrusznika elektrycznego (jeżeli występuje) przed załadowaniem maszyny na pojazd w celu jej przewiezienia.
- Zachowaj ostrożność podczas umieszczania maszyny na przyczepie lub zjeżdżania z niej.
- Zabezpiecz maszynę przed stoczeniem się.

Czyszczenie dolnej części urządzenia.

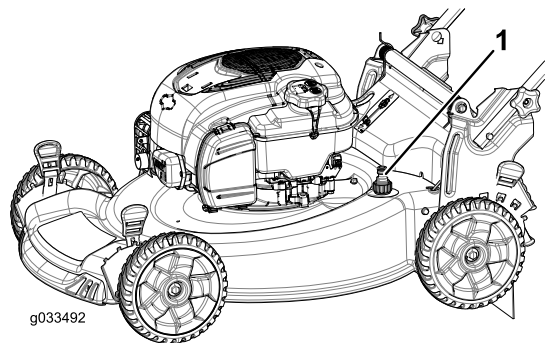
Okres pomiędzy przeglądami: Przed każdym użyciem lub codziennie

Najlepsze rezultaty daje mycie maszyny tuż po zakończeniu koszenia.

1. Ustaw maszynę na płaskiej utwardzonej nawierzchni.
2. Zanim opuścisz stanowisko operatora, wyłącz silnik i zaczekaj, aż wszystkie ruchome części się zatrzymają.
3. Opuść maszynę do najniższej wysokości koszenia. Patrz [Regulacja wysokości cięcia \(Strona 12\)](#).
4. Umyj wodą obszar za tylną pokrywą, w miejscu, gdzie ścinki trawy przemieszczają się ze spodniej strony maszyny do worka na trawę.

Informacja: Umyj obszar, gdy przełącznik workowania na żądanie (jeżeli występuje) ustawiony jest w pozycji wysuniętej najbardziej do przodu i do tyłu.

5. Podłącz wąż ogrodowy z wodą do złącza czyszczenia ([Rysunek 26](#)).



Rysunek 26

1. Otwór czyszczenia

6. Włącz dopływ wody.
7. Uruchom silnik i zostaw uruchomiony, aż spod maszyny przestaną wydobywać się ścinki trawy.
8. Wyłącz silnik.
9. Wyłącz dopływ wody i odłącz wąż ogrodowy od maszyny.
10. Uruchom silnik i pozostaw go na kilka minut, aby osuszyć spód maszyny i zapobiec jego rdzewieniu.
11. Przed odstawieniem maszyny do zamkniętego pomieszczenia zaczekaj, aż po wyłączeniu silnika maszyna ostygnie.

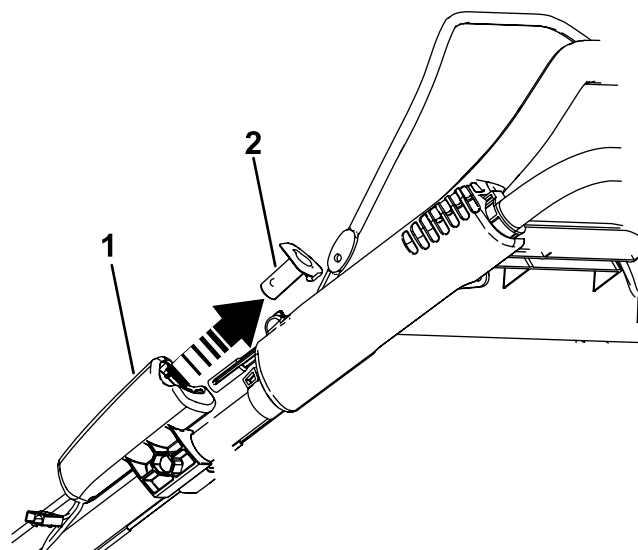
Składanie uchwytu

⚠ OSTRZEŻENIE

Nieprawidłowe złożenie lub rozłożenie uchwytu może spowodować uszkodzenie linek, skutkując wystąpieniem niebezpiecznych warunków eksploatacji.

- Rozkładając lub składając uchwyt, nie wolno dopuść do uszkodzenia linek.
- W przypadku uszkodzenia linki skontaktuj się z przedstawicielem autoryzowanego serwisu.

1. Wyjmij przycisk rozrusznika elektrycznego ([Rysunek 27](#)).

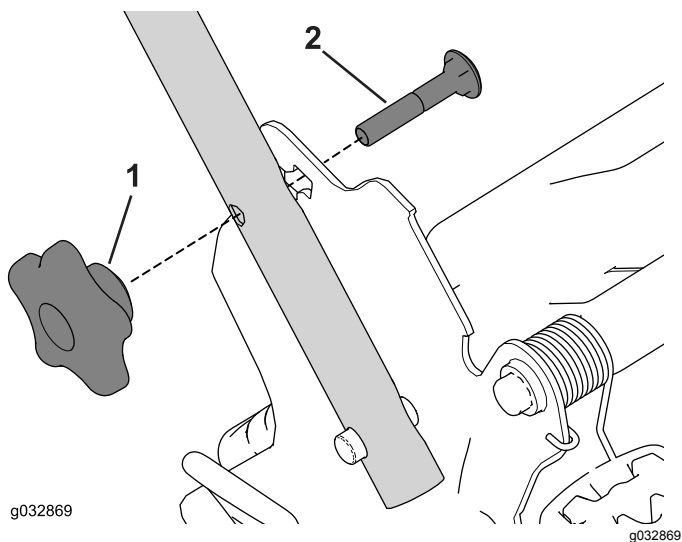


Rysunek 27

1. Rozrusznik elektryczny
2. Przycisk rozrusznika elektrycznego

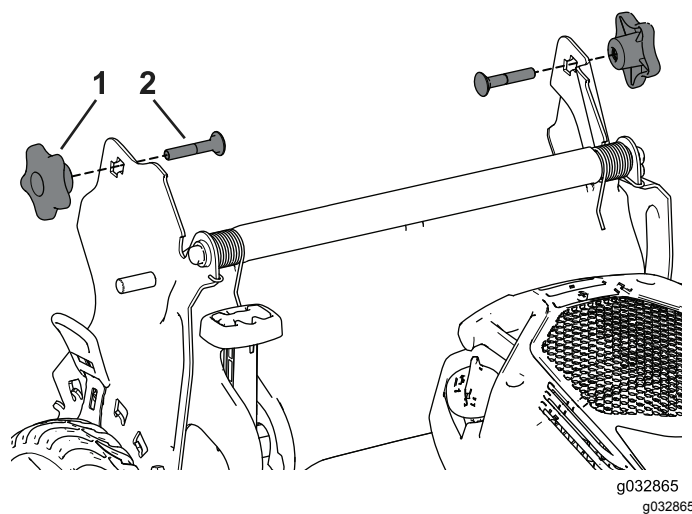
2. Wyjmij i odłóż w bezpieczne miejsce dwa pokrętła uchwytu oraz dwie śruby podsadane ze wsporników uchwytu ([Rysunek 28](#)).

Ważne: Podczas składania uchwytu poprowadź linki na zewnątrz uchwytu.



Rysunek 28

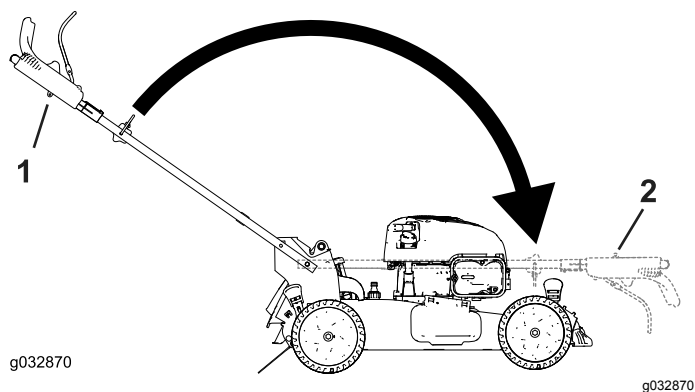
1. Pokrętko dźwigni 2. Śruba podsadzana



Rysunek 30

1. Pokrętko dźwigni 2. Śruba podsadzana

3. Złóż uchwyt, obracając go do przodu ([Rysunek 29](#)).



Rysunek 29

1. Pozycja robocza 2. Pozycja złożona

4. Włóż śrubę podsadzaną (z łbem śruby skierowanym do środka) przez wspornik uchwytu i przez górny otwór w końcówce uchwytu. Upewnij się, że kwadratowe krawędzie każdej ze śrub podsadzanych są dobrze dopasowane do górnego lub dolnego kwadratowego otworu w odpowiednim wsporniku uchwytu ([Rysunek 30](#)).

5. Luźno zamocuj pokrętła uchwytu i śruby podsadzane wspornikach uchwytu.
6. Aby rozłożyć uchwyt, patrz [1 Montowanie i rozkładanie uchwytu \(Strona 6\)](#).

Konserwacja

Zalecany harmonogram konserwacji

Częstotliwość serwisowania	Procedura konserwacji
Przed każdym użyciem lub codziennie	<ul style="list-style-type: none">• Sprawdź, czy silnik zatrzymuje się w ciągu 3 sekund po zwolnieniu dźwigni sterującej ostrzami.• Usuń ścinki trawy i zanieczyszczenia spod maszyny.
Co 25 godzin	<ul style="list-style-type: none">• Serwisuj filtr powietrza; w warunkach zapylenia serwisuj go częściej.• Ładuj akumulator (jeżeli występuje) przez 24 godziny.• Nasmaruj tylną przekładnię kół.
Co rok	<ul style="list-style-type: none">• Wymień filtr powietrza; w warunkach zapylenia wymieniaj go częściej.• Wymień olej silnikowy.• Wymień ostrze lub naostrz je (częściej, jeżeli krawędzie tępią się szybciej).• Czyść silnik usuwając ziemię i zanieczyszczenia z jego górnej i bocznych powierzchni, czyść częściej w warunkach znacznego zapylenia.
Co rok lub przed składowaniem	<ul style="list-style-type: none">• Opróżnij zbiornik paliwa zgodnie ze wskazówkami przed naprawami oraz przed rozpoczęciem corocznego okresu przechowywania.

Ważne: Dodatkowe procedury konserwacyjne zostały podane w instrukcji obsługi silnika.

Informacja: Części zamienne można uzyskać u autoryzowanego przedstawiciela serwisu (znajdź najbliższego przedstawiciela na stronie www.toro.com) lub w sklepie internetowym pod adresem www.shoptoro.com.

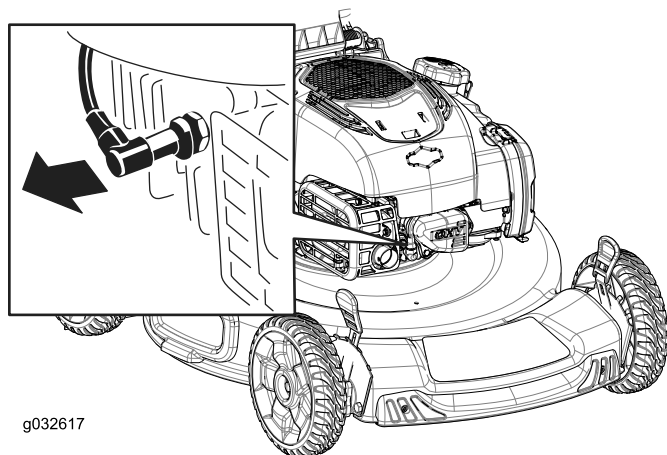
Zasady bezpieczeństwa podczas konserwacji

- Przed wykonaniem jakichkolwiek czynności konserwacyjnych odłącz kabel świecy zapłonowej od świecy i wyjmij przycisk rozrusznika elektrycznego.
- Podczas serwisowania maszyny należy stosować rękawice i okulary ochronne.
- Ostrze jest ostre; kontakt z nim może doprowadzić do poważnych obrażeń ciała. Podczas serwisowania ostrza, należy stosować rękawice ochronne. Zabrania się naprawiania lub modyfikowania ostrzy.
- Nie manipuluj przy urządzeniach zabezpieczających. Regularnie sprawdzaj prawidłowość ich działania.
- Wywrócenie maszyny może spowodować wyciek paliwa. Paliwo jest łatwopalne, ma właściwości wybuchowe i może spowodować obrażenia ciała. Poczekać, aż pracujący silnik zgaśnie z braku paliwa lub usuń je pompką ręczną; nie używaj lewara.
- Dla zagwarantowania wydajnej i bezpiecznej pracy maszyny należy stosować wyłącznie części zamienne/akcesoria zalecane przez firmę Toro. Części zamienne i akcesoria wykonane przez innych producentów mogą być niebezpieczne.

Stosowanie ich mogłoby unieważnić gwarancję na produkt.

Przygotowanie do konserwacji

1. Wyłącz silnik, wyjmij przycisk rozrusznika elektrycznego (jeżeli występuje) i zaczekaj, aż wszystkie ruchome części się zatrzymają.
2. Odłącz przewód od świecy zapłonowej ([Rysunek 31](#)).



g032617

g032617

Rysunek 31

- Po wykonaniu procedur konserwacyjnych podłącz kabel świecy zapłonowej do świecy.

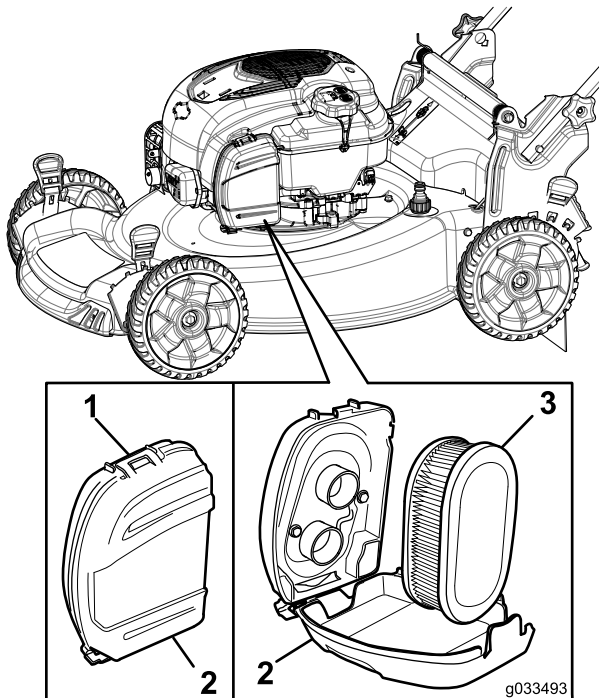
Ważne: Przed przechyleniem maszyny w celu wymiany oleju lub wymiany ostrza kontynuuj normalną pracę, aż do wyczerpania się całego paliwa w zbiorniku. Jeśli konieczne jest przechylenie kosiarki przed wyczerpaniem się paliwa, użyj ręcznej pompy paliwowej, aby usunąć paliwo. Zawsze przewracaj maszynę na bok ze wskaźnikiem poziomu skierowanym w dół.

Konserwacja filtra powietrza

Okres pomiędzy przeglądami: Co 25 godzin

Co rok

- Odepnij górę pokrywy filtra powietrza ([Rysunek 32](#)).



Rysunek 32

g033493

- Przycinanie
- Pokrywa filtra powietrza
- Filtr powietrza

- Wyjmij filtr powietrza ([Rysunek 32](#)).
- Sprawdź filtr powietrza.

Informacja: Jeśli filtr powietrza jest zbyt brudny, wymień go na nowy. W przeciwnym wypadku delikatnie postukaj filtrem o twardą powierzchnię, aby usunąć zabrudzenia.

- Założ filtr powietrza.

- Użyj zacisku, aby zamocować pokrywę filtra powietrza.

Wymiana oleju silnikowego

Okres pomiędzy przeglądami: Co rok

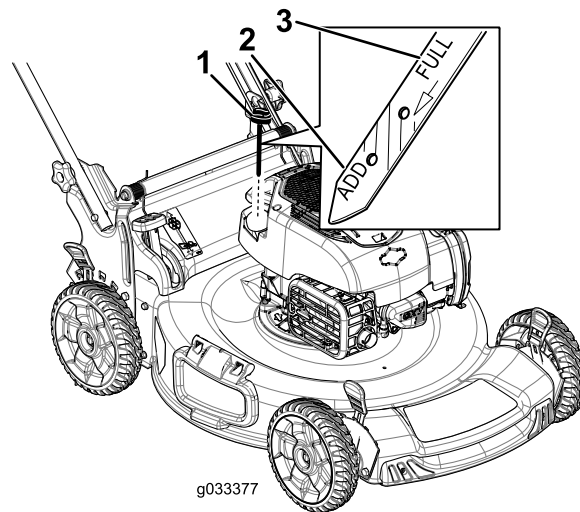
Wymiana oleju w silniku nie jest wymagana, ale jeżeli pojawi się taka potrzeba, postępuj zgodnie z poniższą procedurą.

Informacja: Uruchom silnik na kilka minut przed wymianą oleju, aby go rozgrzać. Rozgrzany olej łatwiej wypływa i zawiera więcej zanieczyszczeń.

Specyfikacja oleju silnikowego

Ilość oleju silnikowego	0,44 litra
Lepkość oleju	Olej smarowy klasy SAE 30 lub SAE 10W-30 z detergentami
Klasa serwisowa API	SJ lub wyższa

- Ustaw maszynę na równym podłożu.
- Patrz [Przygotowanie do konserwacji \(Strona 20\)](#).
- Wyjmij wskaźnik poziomu, obracając jego korek w lewo i wyciągając go ([Rysunek 33](#)).

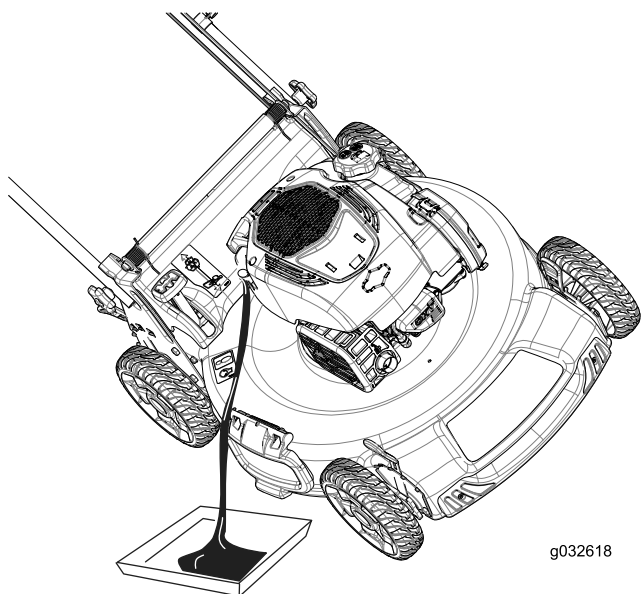


Rysunek 33

g033377

- Wskaźnik poziomu
- Uzupełnij
- Pełny

- Przechyl maszynę na bok (tak, aby filtr powietrza był skierowany w górę), aby spuścić zużyty olej przez szyjkę wlewu oleju ([Rysunek 34](#)).



Rysunek 34

5. Po spuszczeniu zużytego oleju ustaw maszynę ponownie w położeniu roboczym.
 6. Ostrożnie wlej przez szyjkę wlewu oleju około $\frac{3}{4}$ pojemności skrzyni korbowej oleju.
 7. Odczekaj 3 minuty na ustabilizowanie się poziomu oleju w silniku.
 8. Oczyść wskaźnik poziomu za pomocą suchej szmatki.
 9. Wsuń wskaźnik poziomu do szyjki wlewu oleju, a następnie wyjmij go.
 10. Odczytaj poziom oleju na wskaźniku (Rysunek 33).
 - Jeżeli poziom oleju na wskaźniku poziomu jest zbyt niski, ostrożnie dolewaj olej niewielkimi porcjami przez szyjkę wlewu, odczekaj 3 minuty i powtarzaj czynności od 8 do 10 do czasu, gdy poziom oleju na wskaźniku osiągnie prawidłowy poziom.
 - Jeśli poziom oleju jest zbyt wysoki, spuść jego nadmiar, aby uzyskać prawidłowy poziom na wskaźniku.
- Ważne:** Jeśli poziom oleju w skrzyni korbowej jest zbyt niski lub zbyt wysoki, uruchomienie silnika może spowodować jego uszkodzenie.
11. Zamocuj pewnie wskaźnik poziomu w szyjce wlewu oleju.
 12. Przekaż zużyty olej do recyklingu.

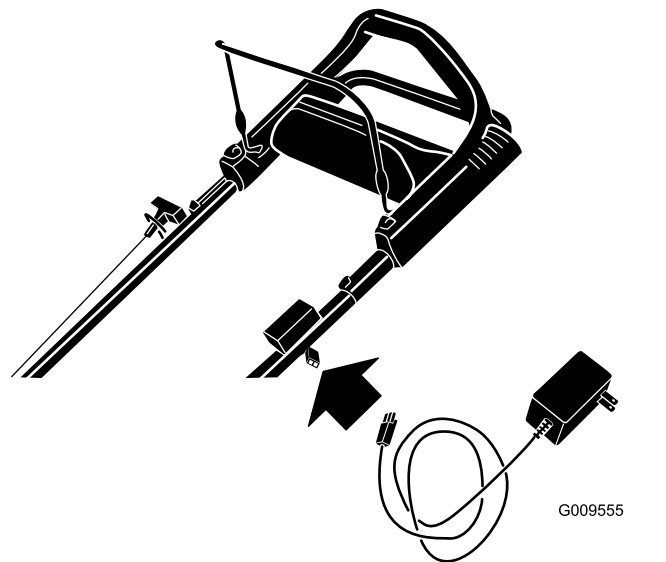
Ładowanie akumulatora

Modele z rozruchem elektrycznym

Okres pomiędzy przeglądami: Co 25 godzin

Najpierw ładuj akumulator przez 24 godziny, następnie co miesiąc (co 25 uruchomień) bądź według potrzeb. Zawsze używaj ładowarki w osłoniętej przestrzeni i ładuj akumulator w temperaturze pokojowej (22°C), jeśli to możliwe.

1. Podłącz ładowarkę do wiązki przewodów znajdującej się pod przyciskiem rozrusznika elektrycznego (Rysunek 35).



Rysunek 35

2. Podłącz ładowarkę do gniazdka w ścianie.

Informacja: Jeśli akumulator nie utrzymuje ładunku, należy poddać akumulator ołowiowo-kwasowy recyklingowi lub utylizacji, zgodnie z lokalnymi przepisami.

Informacja: Ładowarka akumulatora może mieć 2-kolorowy wyświetlacz LED, wskazujący następujące stany ładowania:

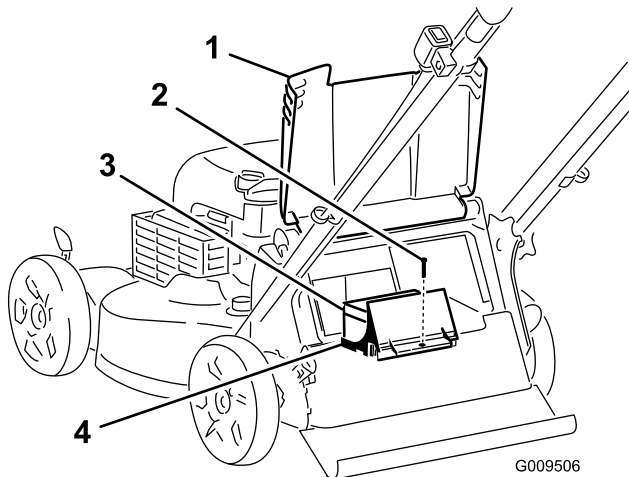
- Czerwona lampka wskazuje, że ładowarka ładuje akumulator.
- Zielona lampka wskazuje, że akumulator jest całkowicie naładowany lub ładowarka jest odłączona od akumulatora.
- Migająca lampka, zmieniająca kolor między czerwonym a zielonym, wskazuje, że akumulator jest niemal całkowicie naładowany. Ten stan utrzymuje się przez kilka minut, do chwili pełnego naładowania akumulatora.

Wymiana bezpiecznika

Modele z rozruchem elektrycznym

Jeśli akumulator nie ładuje się lub silnik nie daje się uruchomić rozrusznikiem elektrycznym, bezpiecznik może być przepalony. Wymień go na 40-amperowy bezpiecznik wtykany.

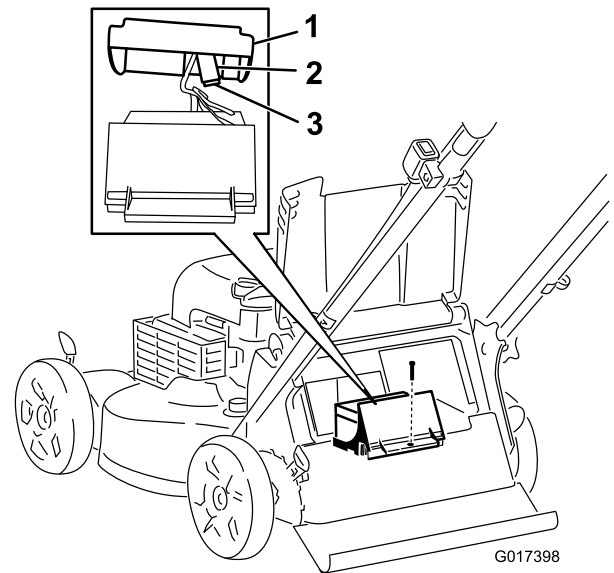
1. Podnieś tylny deflektor i zlokalizuj komorę akumulatora ([Rysunek 36](#)).



Rysunek 36

- | | |
|--------------------|-----------------------|
| 1. Tylny deflektor | 3. Akumulator |
| 2. Śruba | 4. Komora akumulatora |

2. Usuń zanieczyszczenia ze strefy komory akumulatora.
3. Wykręć śrubę przytrzymującą komorę akumulatora, wyciągnij akumulator i zlokalizuj bezpiecznik ([Rysunek 37](#)).



Rysunek 37

- | | |
|--------------------------|----------------|
| 1. Pokrywa | 3. Bezpiecznik |
| 2. Uchwyt bezpiecznikowy | |

4. Wymień bezpiecznik w uchwycie bezpiecznika ([Rysunek 37](#)).

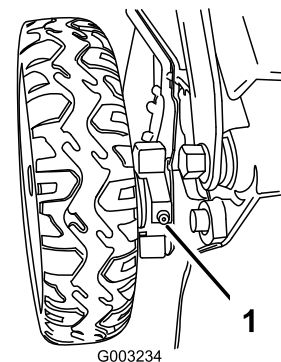
Informacja: Maszyna jest dostarczana z zapasowym bezpiecznikiem w komorze akumulatora.

5. Zamontuj komorę akumulatora za pomocą śruby, którą odkręciłeś zgodnie z punktem 3
6. Zamontuj pokrywę na komorze akumulatora.
7. Opuść tylny deflektor.

Smarowanie przekładni kół

Okres pomiędzy przeglądami: Co 25 godzin

1. Oczyszczyć smarowniczkę w tylnych kołach za pomocą czystej szmatki ([Rysunek 38](#)).



Rysunek 38

1. Smarowniczka

2. Przyłóż smarownicę do każdej smarowniczkę i delikatnie wtłocz 2–3 dawki smaru litowego nr 2.

Wymiana ostrza

Okres pomiędzy przeglądami: Co rok

Ważne: Aby prawidłowo zainstalować ostrze, należy użyć klucza dynamometrycznego. Jeżeli nie posiadasz klucza dynamometrycznego lub nie jesteś pewny swoich działań, skontaktuj się z autoryzowanym serwisem.

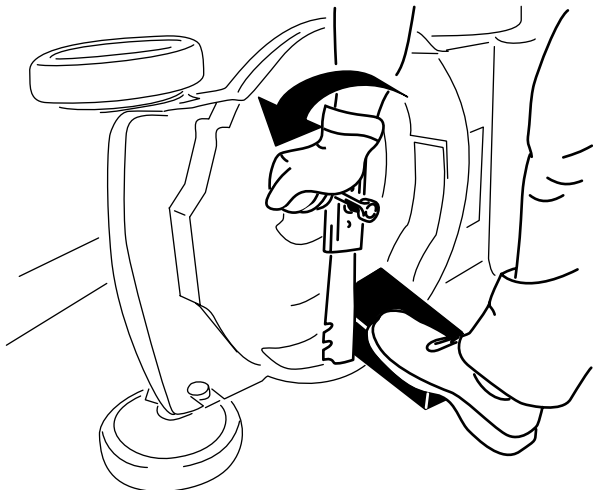
Ostrze należy skontrolować za każdym razem, gdy w maszynie zabraknie paliwa. Jeżeli ostrze zostanie uszkodzone lub pęknie, należy je natychmiast wymienić. Jeżeli krawędź ostrza jest stępiona lub wyszczerbiona, ostrze należy naostrzyć i wyważyć albo wymienić.

⚠ OSTRZEŻENIE

Ostrze jest ostre; kontakt z nim może doprowadzić do poważnych obrażeń ciała.

Podczas serwisowania ostrza, należy stosować rękawice ochronne.

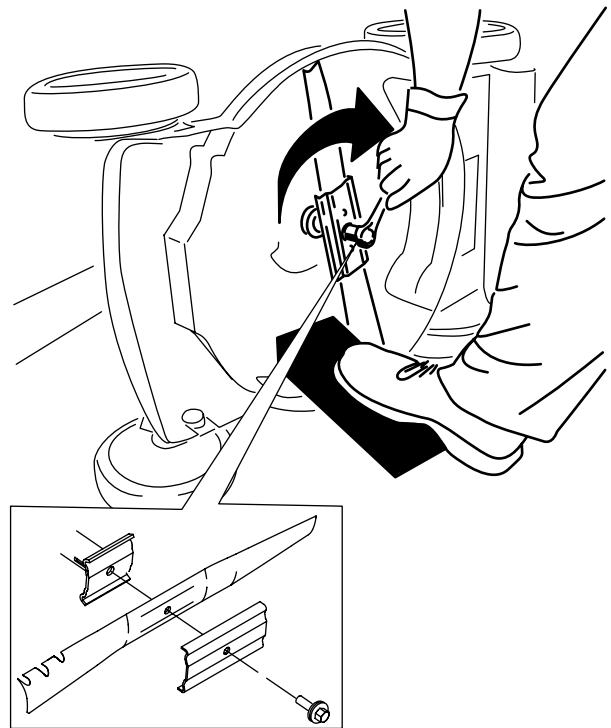
1. Patrz [Przygotowanie do konserwacji \(Strona 20\)](#).
2. Przechylił maszynę w bok tak, aby filtr powietrza był skierowany w górę.
3. Aby unieruchomić ostrze, należy użyć kawałka drewna ([Rysunek 39](#)).



Rysunek 39

g231389

4. Zdemontuj ostrze, zachowując cały osprzęt mocujący ([Rysunek 39](#)).
5. Zamontuj nowe ostrze i cały osprzęt mocujący ([Rysunek 40](#)).



Rysunek 40

g231390

Ważne: Ustaw zakrzywione końce ostrza w kierunku obudowy maszyny.

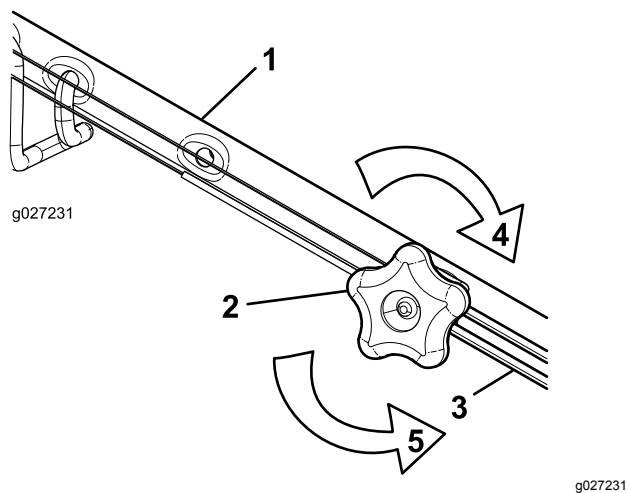
6. Za pomocą klucza dynamometrycznego dokręć śrubę ostrza z momentem 82 N·m.

Ważne: Śruba dokręcona momentem 82 N·m jest dokręcona bardzo mocno. Przy zablokowanym ostrzu za pomocą kawałka drewna, użyj swojego ciężaru ciała, aby prawidłowo dokręcić śrubę. Pamiętaj, że tę śrubę bardzo trudno przekręcić.

Regulacja napędu samobieżnego

Zawsze po zamontowaniu nowej linki napędu samobieżnego lub jeśli napęd samobieżny jest rozregulowany należy przeprowadzić regulację linki napędu samobieżnego.

1. Obróć pokrętko regulacyjne w kierunku przeciwnym do ruchu wskazówek zegara, aby poluzować mocowanie linki ([Rysunek 41](#)).



Rysunek 41

- | | |
|------------------------------|---|
| 1. Uchwyt (lewa strona) | 4. Obróć pokrętło w kierunku zgodnym z ruchem wskazówek zegara, aby dokręcić mocowanie linki. |
| 2. Pokrętło regulacyjne | 5. Obróć pokrętło w kierunku przeciwnym do ruchu wskazówek zegara, aby poluzować mocowanie linki. |
| 3. Linka napędu samobieżnego | |

- Wyreguluj napięcie linki ([Rysunek 41](#)) pociągając ją do tyłu lub popychając do przodu i przytrzymując w tym położeniu.

Informacja: Popchnij linkę w kierunku do silnika, aby zwiększyć trakcję, lub pociągnij linkę w kierunku od silnika, aby zmniejszyć trakcję.

- Obróć pokrętło w prawo, aby dokręcić mocowanie linki.

Informacja: Dokręć mocno pokrętło ręką.

Przechowywanie

Przechowuj maszynę w chłodnym, czystym i suchym miejscu.

Przygotowanie maszyny do przechowywania

- Przy ostatnim tankowaniu w danym roku dodaj do paliwa stabilizator paliwa (taki jak dodatek uszlachetniający do paliwa Toro Premium) postępując zgodnie z wskazówkami na etykiecie.
- Odpowiednio zutylizuj niewykorzystane paliwo. Paliwo należy zutylizować zgodnie z obowiązującymi przepisami lub wykorzystać w samochodzie.

Informacja: Głównym powodem trudności z rozruchem jest pozostawienie starego paliwa w zbiorniku. Nie należy przechowywać paliwa bez stabilizatora dłużej niż przez 30 dni oraz paliwa ze stabilizatorem dłużej niż 90 dni.

- Uruchom maszynę i pozwól jej pracować, aż silnik zatrzyma się z powodu braku paliwa.
- Ponownie uruchom silnik i poczekaj, aż sam się zatrzyma. Silnik będzie dostatecznie suchy, kiedy nie będzie można go uruchomić.
- Odłącz kabel świecy zapłonowej od świecy i podłącz go do trzpienia przytrzymującego (jeżeli występuje), a następnie wyjmij przycisk rozrusznika elektrycznego (jeżeli występuje).
- Wykręć świecę zapłonową i wlej 30 ml oleju silnikowego przez otwór świecy, a następnie powoli pociągnij kilka razy za linkę rozrusznika, aby rozprowadzić olej w cylindrze, co zapobiegnie jego korozji podczas przechowywania poza sezonem.
- Zainstaluj świecę zapłonową, lekko ją dokręcając.
- Dokręć wszystkie nakrętki, śruby i wkręty.
- Tylko modele z rozruchem elektrycznym:** Ładuj akumulator przez 24 godziny, następnie odłącz ładowarkę akumulatora i umieść maszynę w nieogrzewanym obszarze. W przypadku przechowywania maszyny w ogrzewanym obszarze należy ładować akumulator co 90 dni. Patrz [Ładowanie akumulatora \(Strona 22\)](#).

Przygotowanie maszyny po przechowywaniu

- Tylko modele z rozruchem elektrycznym:** Ładuj akumulator przez 24 godziny, patrz [4 Ładowanie akumulatora \(Strona 8\)](#).

2. Sprawdź i dokręć wszystkie mocowania.
3. Wykręć świecę zapłonową i szybko zakręć silnikiem, używając rozrusznika linkowego, aby wydmuchać nadmiar oleju z cylindra.
4. Wkręć świecę zapłonową i dokręć ją kluczem dynamometrycznym momentem 20 N·m.
5. Wykonaj wszystkie wymagane procedury konserwacji, patrz [Konserwacja \(Strona 20\)](#).
6. Sprawdź poziom oleju w silniku, patrz [Sprawdzanie poziomu oleju w silniku \(Strona 11\)](#).
7. Uzupełnij zbiornik świeżym paliwem; patrz [Uzupełnianie paliwa \(Strona 11\)](#).
8. Podłącz kabel do świecy zapłonowej.

Notatki:

Europejskie powiadomienie dotyczące prywatności

Informacje gromadzone przez firmę Toro

Toro Warranty Company (Toro) szanuje prywatność użytkownika. W celu przetwarzania Twojego zgłoszenia naprawy gwarancyjnej i kontaktowania się z Tobą w przypadku wycofania produktu z rynku, prosimy o udostępnienie nam pewnych danych osobowych, bezpośrednio lub za pośrednictwem lokalnego oddziału firmy Toro lub sprzedawcy.

System gwarancji firmy Toro jest utrzymywany na serwerach znajdujących się w Stanach Zjednoczonych, których prawa dotyczące prywatności nie mogą nie zapewniać takiego samego poziomu ochrony, jak w kraju użytkownika.

UDOSTĘPNIAJĄC NAM DANE OSOBOWE UŻYTKOWNIK WYRAŻA ZGODĘ NA PRZETWARZANIE DANYCH OSOBOWYCH W SPOSÓB OPISANY W POWIADOMIENIU DOTYCZĄCYM PRYWATNOŚCI.

Sposób, w jaki Toro wykorzystuje informacje

Firma Toro może używać Twoich danych osobowych do przetwarzania zgłoszeń napraw gwarancyjnych oraz kontaktowania się z Tobą w przypadku wycofania produktu z rynku lub z wszelkich innych powodów, o których Cię informujemy. Firma Toro może w związku z tymi działaniami udostępniać informacje użytkownika firmom od siebie zależnym, przedstawicielom lub innym partnerom biznesowym. Nie sprzedamy Twoich danych osobowych żadnej innej firmie. Zastrzegamy sobie prawo do ujawnienia danych osobowych w celu zapewnienia zgodności z obowiązującymi przepisami i żądaniami właściwych organów władzy, zapewnienia prawidłowego funkcjonowania poszczególnych systemów oraz w celu ochrony własnych interesów lub innych użytkowników.

Przechowywane danych osobowych

Dane osobowe są przechowywane tak długo, jak jest to niezbędne dla celów, do których zostały pierwotnie pozyskane, dla innych zgodnych z prawem celów (takich, jak zgodność z przepisami), lub jest to wymagane przez odpowiednie prawo.

Zobowiązanie firmy Toro dotyczące danych osobowych użytkownika

Podjęliśmy uzasadnione środki ostrożności, mające na celu zapewnienie bezpieczeństwa danych osobowych użytkownika. Podjęliśmy również kroki mające na celu zachowanie dokładności i aktualności danych osobowych.

Dostęp i poprawianie danych osobowych

Jeśli chcesz sprawdzić lub poprawić swoje dane osobowe, prosimy o kontakt drogą elektroniczną na adres: legal@toro.com.

Australijskie prawo konsumenta

Klienci z Australii mogą znaleźć szczegółowe dane, związane z australijskim prawem konsumenta wewnątrz opakowania lub uzyskać te dane u przedstawiciela firmy Toro.