



Ces instructions ne concernent que les concessionnaires.

Ces instructions s'adressent au concessionnaire et concernent la procédure de montage d'une débroussailleuse à fléaux (modèle 02720) sur un groupe moteur intermédiaire (modèle 30069 ou 31914).

⚠ ATTENTION

Si un entretien nécessite que le moteur soit en marche, n'approchez pas les mains, les pieds et autres parties du corps ou les vêtements de l'unité de coupe, des composants de l'échappement et des pièces mobiles.

Important: Lisez et assimilez ces instructions de montage avant de commencer. Reportez-vous au *Catalogue de pièces* et au *Manuel de l'utilisateur* de la machine pour déterminer lesquelles de ces pièces doivent être installées.

Important: Assurez-vous que tout le matériel de levage est en bon état de fonctionnement et de capacité adéquate pour travailler en toute sûreté. Faites-vous toujours aider pour lever des charges lourdes ou difficiles à manipuler.

Important: Serrez toutes les fixations aux couples prescrits. Ne percez, coupez ou modifiez jamais les pièces de quelque manière que ce soit.

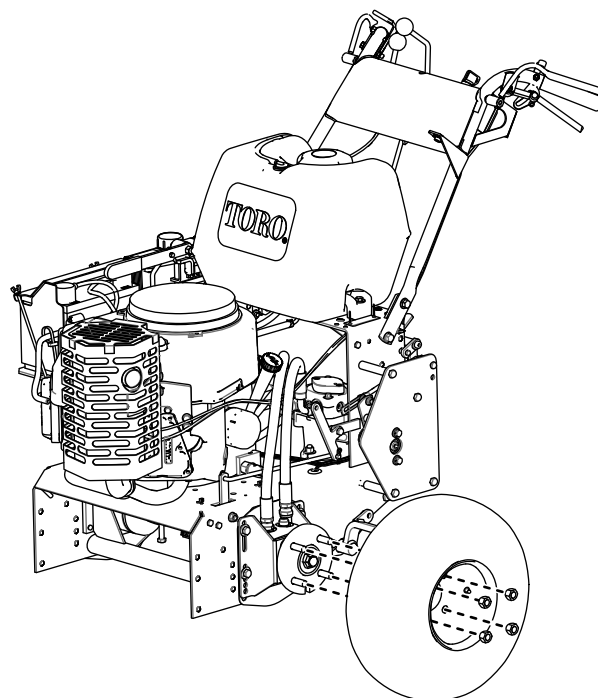
1

Préparation de la machine

Aucune pièce requise

Procédure

1. Garez la machine sur un sol plat et horizontal, et serrez le frein de stationnement.
2. Coupez le moteur, enlevez la clé et laissez refroidir le moteur.
3. Soulevez et soutenez le groupe de déplacement.
4. Retirez les 4 écrous de roue qui fixent les deux roues au groupe de déplacement ([Figure 1](#)).



g237244

Figure 1
Côté gauche montré

5. Déposez les roues ([Figure 1](#)).



6. Déposez le guide de courroie et ses fixations du groupe de déplacement.

Remarque: Conservez les pièces que vous avez déposées, elles vous serviront pour monter une unité de coupe rotative.

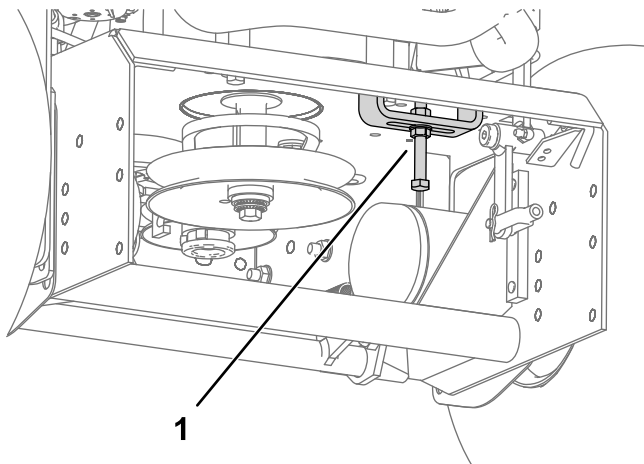


Figure 2

1. Guide de courroie

7. Déposez le couvercle supérieur de la débroussailleuse et la tige de commande d'engagement de la PDF avant de lever et de placer la débroussailleuse en position contre la machine (Figure 3).

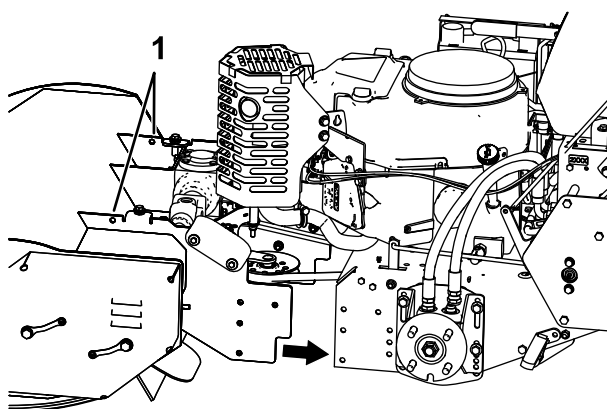


Figure 3

1. Points de levage

Remarque: Conservez toutes les pièces déposées en vue de la repose.

2

Montage de l'accessoire

Pièces nécessaires pour cette opération:

8	Boulon ($\frac{3}{8}$ " x 1")
8	Rondelle bombée
8	Écrou à embase ($\frac{3}{8}$ ")

Procédure

1. Utilisez 8 boulons ($\frac{3}{8}$ " x 1"), rondelles bombées et écrous à embase pour fixer le plateau de coupe rotatif au groupe moteur, comme montré à la Figure 4.

Important: Avant de serrer les boulons de fixation, assurez-vous que le plancher moteur est parallèle à la débroussailleuse à 0,5 degré près.

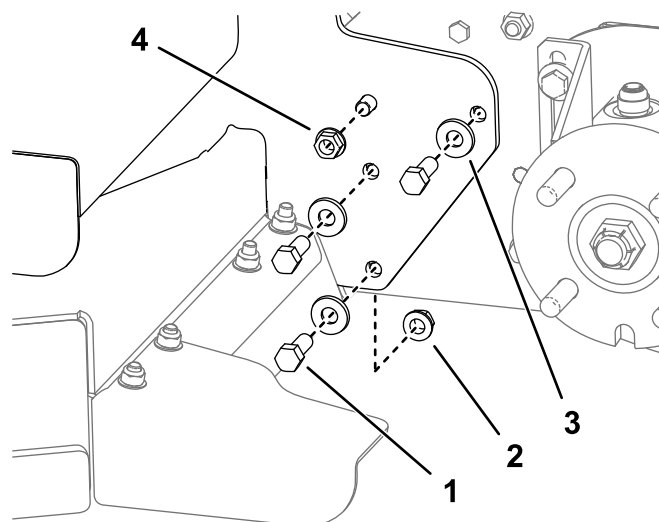
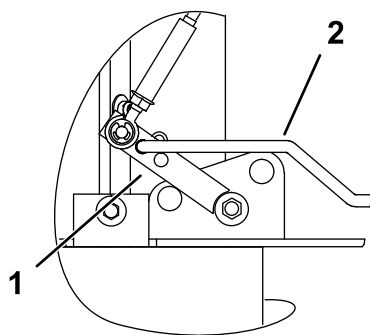


Figure 4

1. Boulon ($\frac{3}{8}$ " x 1")
2. Écrou à embase ($\frac{3}{8}$ ")
3. Rondelle bombée
4. Fixation inversée

Remarque: Posez les boulons et les rondelles ensemble, du même côté du cadre. La fixation inversée s'installe avec l'extrémité du boulon et l'écrou orientés vers l'extérieur.

2. Serrez les boulons à un couple de 40 à 47 N·m.
3. Vissez la tige de la tringlerie d'engagement de PDF dans la chape du levier coudé du groupe moteur, puis accouplez l'autre extrémité au bras d'assistance et fixez-la à l'aide de la goupille fendue (Figure 5).



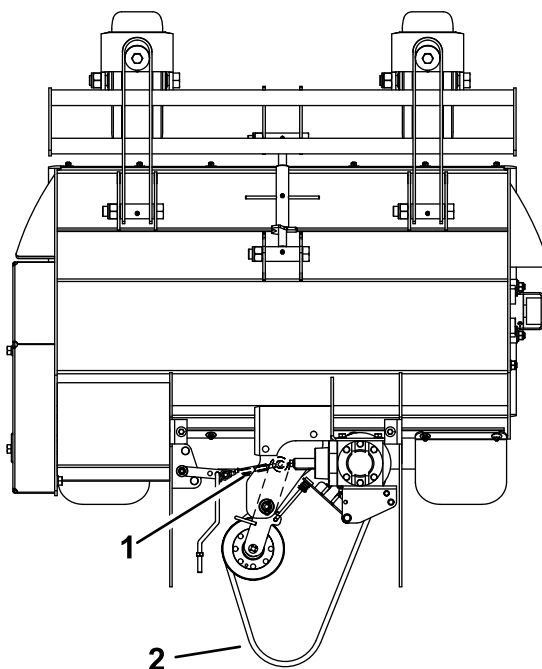
g243251

Figure 5

1. Chape du levier coudé
2. Tringlerie d'engagement de la PDF

4. Réglez l'engagement de PDF selon les instructions sous Réglage de la tringlerie d'engagement de la PDF, dans le *Manuel de l'utilisateur* du groupe de déplacement.
5. Vérifiez le réglage du contacteur de sécurité de la PDF comme indiqué à la rubrique Réglage du contacteur de sécurité de la PDF, dans le *Manuel de l'utilisateur* du groupe de déplacement.
6. Contrôlez l'acheminement de la courroie d'entraînement du rotor ([Figure 6](#)) ; voir la Réglage de la courroie d'entraînement du rotor dans le *Manuel de l'utilisateur* du groupe de déplacement pour de régler correctement la courroie d'entraînement.

Important: Assurez-vous que la courroie se trouve du bon côté du guide de courroie sous le bâti du moteur, et réglez le guide de courroie.



g243250

Figure 6

PDF engagée

1. Dispositif de réglage de courroie
 2. Installez la courroie autour de la poulie d'entraînement du moteur.
-
7. Contrôlez le réglage de hauteur de l'essieu arrière de la machine et réglez-le à la hauteur maximale ; voir Réglage de la hauteur de coupe dans le *Manuel de l'utilisateur*.

3

Montage des protections

Pièces nécessaires pour cette opération:

1	Défecteur d'éjection central
3	Patte de protection
2	Boulon (M8 x 25 mm)
4	Rondelle (M8-17)
2	Contre-écrou (M8)
1	Protection de poulie d'entraînement
2	Boulon de carrosserie (M10 x 25 mm)
2	Grosse rondelle (M10)
2	Rondelle élastique (M10)
2	Écrou (M10)
1	Tôle de protection inférieure
1	Bouclier

Procédure

1. Placez les 3 pattes de protection sur le bord avant de la tôle de protection pour empêcher les vibrations (Figure 7).
2. Montez le déflecteur d'éjection central sous la machine, entre le bâti du moteur et le plateau de coupe.

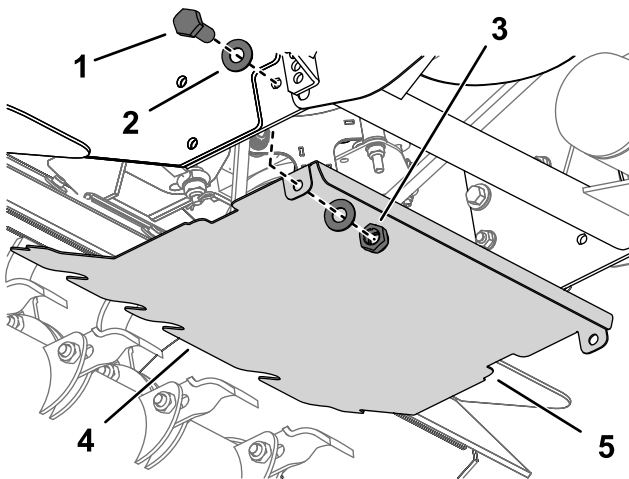


Figure 7

- | | |
|--|---------------------------------|
| 1. Boulon (M8 x 25 mm) | 4. Pattes de protection (x 3) |
| 2. Rondelle (M8-17) | 5. Défecteur d'éjection central |
| 3. Rondelle (M8-17) et contre-écrou (M8) | |

- A. Retirez l'écrou, le boulon et les rondelles centraux de la fixation centrale sur le plateau (Figure 7).
- B. Fixez le déflecteur au groupe de déplacement à l'aide de 2 boulons (M8 x 25 mm), 4 rondelles (M8-17) et 2 contre-écrous (M8) dans le trou inférieur du bâti du moteur (Figure 7).
- C. Fixez l'avant du déflecteur au plateau à l'aide du boulon, de la rondelle et de l'écrou centraux retirés précédemment (Figure 7).

3. Reportez-vous à la rubrique Réglage de la hauteur de coupe dans le *Manuel de l'utilisateur* et vérifiez/réglez la hauteur de l'essieu arrière en fonction de la hauteur de coupe requise.
4. Montez les roues motrices sur les moyeux et fixez-les avec les écrous de roues ; serrez les écrous à un couple de 122 à 129 N·m.
5. Abaissez la machine au sol.
6. Centrez la protection de la poulie d'entraînement à l'arrière du bâti du moteur, et fixez-la en place à l'aide de 2 boulons de carrosserie (M10 x 25 mm), grosses rondelles (M10), rondelles élastiques et écrous (M10), comme montré à la (Figure 8).

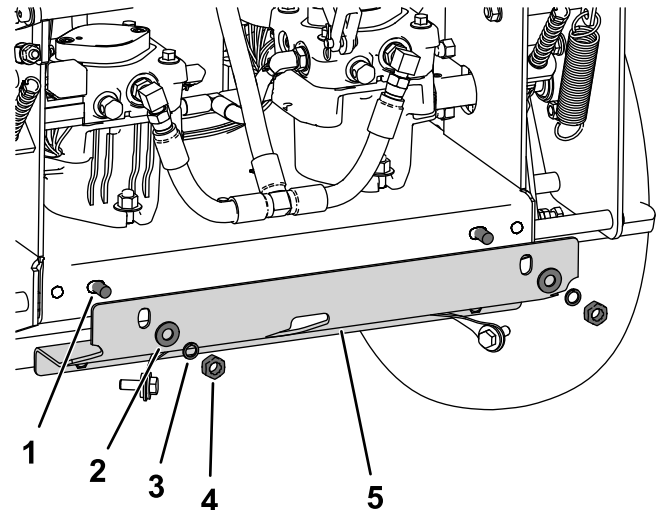


Figure 8

- | | |
|--|--|
| 1. Boulon de carrosserie (M10 x 25 mm) | 4. Écrou (M10) |
| 2. Grosse rondelle (M10) | 5. Protection de poulie d'entraînement |
| 3. Rondelle élastique | |

7. Faites un essai de pose de la protection inférieure et ajustez la position de la protection de la poulie d'entraînement au besoin (Figure 9).
8. Montez la protection inférieure et le bouclier sur la protection de poulie d'entraînement

puis fixez-les à l'aide des boulons retenus dans les cordons de la protection de poulie d'entraînement ([Figure 9](#)).

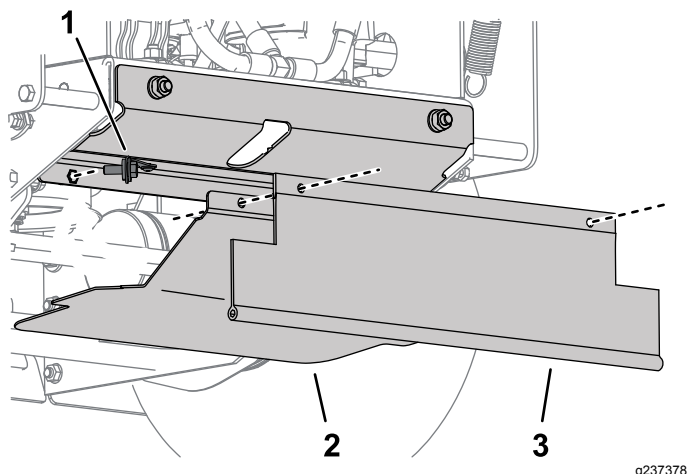


Figure 9

- | | |
|----------------------------------|-------------|
| 1. Boulon retenu dans le cordon | 3. Bouclier |
| 2. Tôle de protection inférieure | |

-
9. Réglez la position des roues pivotantes à la hauteur de coupe correcte ; voir Réglage de la hauteur de coupe dans le *Manuel de l'utilisateur*.

4

Dernières opérations d'installation

Aucune pièce requise

Procédure

1. Reposez le couvercle supérieur et fixez-le au moyen des fixations retirées à l'opération 7 de 1 [Préparation de la machine \(page 1\)](#).
2. Si la vanne de dérivation de la pompe hydraulique est ouverte, refermez-la mais sans la serrer excessivement.
3. Vérifiez que toutes les fixations sont serrées au couple prescrit et que tous les niveaux de liquide sont corrects.
4. Démarrez le moteur et vérifiez le bon fonctionnement de toutes les commandes ; voir le *Manuel de l'utilisateur* du groupe de déplacement.
5. Rassemblez toutes les pièces et toute la documentation pour le client. Remplissez

les documents de garantie et d'inspection pré-livraison.

Remarque: Une fiche d'enregistrement de garantie doit être remplie, aussi bien pour le groupe moteur que pour l'accessoire.

Remarques:

Remarques:



Count on it.