



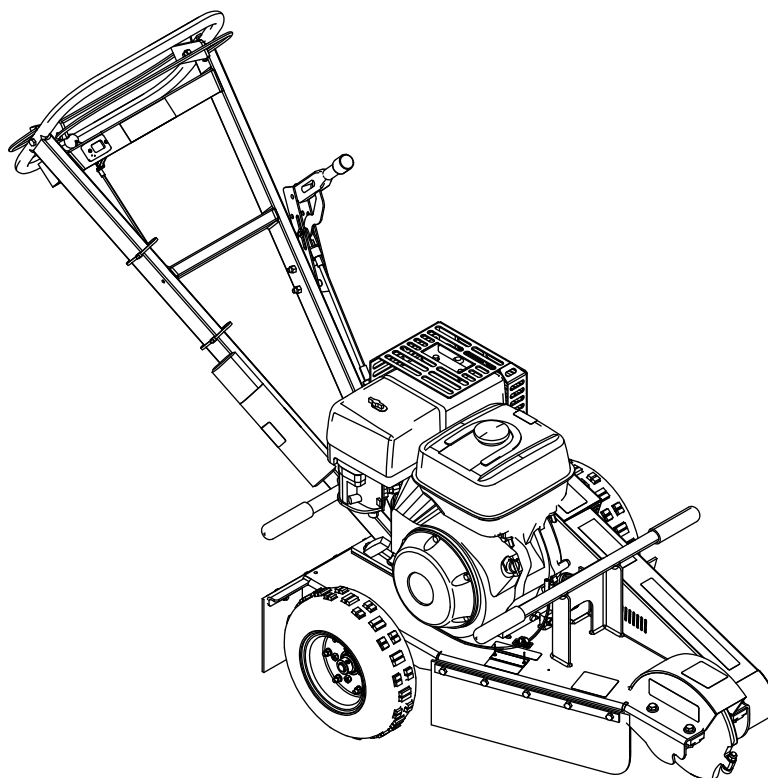
Count on it.

Form No. 3421-261 Rev A

Návod k obsluze

Fréza na pařezy SGR-13

Číslo modelu 22619—Výrobní číslo 402470001 a vyšší



Tento výrobek splňuje všechny relevantní směrnice Evropské unie. Podrobné informace naleznete v Prohlášení o shodě k tomuto výrobku.

Použití nebo provoz motoru v zalesněných, křovinatých nebo travnatých místech bez řádné funkčního a udržovaného lapače jisker (jak je uvedeno v oddílu 4442) nebo motoru, který není vhodným způsobem zkonstruován, vybaven a udržován k zajištění prevence vzniku požáru, je porušením oddílu 4442 a 4443 zákona o veřejných zdrojích státu Kalifornie.

Přiložená provozní příručka k motoru obsahuje informace o předpisech pro ochranu životního prostředí vydaných organizacemi EPA (US Environmental Protection Agency) a Řízení kontroly emisí státu Kalifornie (California Emission Control Regulation) a týkajících se emisních systémů, údržby a záruky. Náhradní provozní příručku k motoru je možné objednat u výrobce motoru.

▲ DŮLEŽITÉ UPOZORNĚNÍ

CALIFORNIA

Důležité upozornění, poučka 65

Výfukové plyny tohoto výrobku obsahují chemikálie, které podle znalostí státu Kalifornie mohou způsobit rakovinu, vrozené vady a jiná poškození spojená s reprodukčním systémem.

Používání tohoto výrobku může způsobit vystavení účinkům chemikálií, které jsou státu Kalifornie známy jako karcinogenní, mutagenní nebo reprotoxické.

Úvod

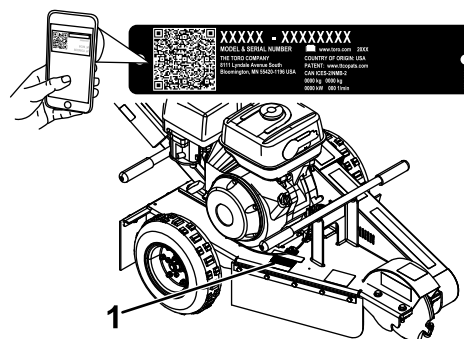
Tento stroj je určen k frézování a odstraňování pařezů a povrchových kořenů stromů. Není určen k řezání kamenů či jiných materiálů, než je dřevo a půda v okolí pařezu.

Přečtěte si pečlivě následující informace. Dozvíte se, jak správně výrobek používat a jak jej udržovat. Dále získáte informace, jak zabránit poškození výrobku a úrazu při práci s ním. Za správný a bezpečný provoz výrobku nese odpovědnost majitel.

Společnost Toro můžete kontaktovat přímo na adrese www.Toro.com. Zde najdete informace o výrobcích a příslušenství, můžete zde vyhledat prodejce nebo zaregistrovat svůj výrobek.

Kdykoli budete potřebovat servis, originální náhradní díly Toro nebo další informace, kontaktujte autorizované servisní středisko nebo centrum zákaznických služeb Toro. Připravte si informace o názvu modelu a sériové číslo. **Obrázek 1** znázorňuje umístění čísla modelu a sériového čísla na výrobku. Tyto údaje zapište do následujícího pole.

Důležité: Potřebujete-li informace o záruce, náhradních dílech a jiných údajích o výrobku, pomocí mobilního zařízení můžete naskenovat QR kód na štítku se sériovým číslem (je-li k dispozici).



Obrázek 1

g254494

1. Štítek s číslem modelu a sériovým číslem

Číslo modelu _____

Výrobní číslo _____

Tato příručka identifikuje potenciální rizika a uvádí bezpečnostní sdělení označená varovným bezpečnostním symbolem (**Obrázek 2**) signalizujícím riziko, které může vést k vážnému úrazu nebo usmrcení, nebudete-li doporučena opatření dodržovat.



Obrázek 2

g000502

1. Varovný bezpečnostní symbol

Ke zdůraznění informací se v této příručce používají dva výrazy. **Důležité** upozorňuje na speciální technické informace a **Poznámka** zdůrazňuje obecné informace, kterým je třeba věnovat zvláštní pozornost.

Obsah

Bezpečnost 3

Bezpečnost

Nesprávné použití nebo údržba prováděná obsluhou nebo majitelem může způsobit poranění. Z důvodu snížení rizika možného zranění dodržujte tyto bezpečnostní pokyny a vždy věnujte pozornost výstražnému symbolu (**Obrázek 2**), který znamená **upozornění**, **výstrahu** nebo **nebezpečí** (pokyny k zajištění osobní bezpečnosti). Nedodržení tohoto pokynu může mít za následek zranění osob nebo jejich usmrcení.

Bezpečné provozní postupy

Tento produkt může způsobit amputaci končetin. Aby nedošlo k vážnému poranění či usmrcení, dodržujte vždy všechny bezpečnostní pokyny.

▲ DŮLEŽITÉ UPOZORNĚNÍ

Výfukové plyny obsahují oxid uhelnatý, jedovatý plyn bez zápachu, který má při vdechnutí smrtelné účinky.

Nespouštějte motor ve vnitřních nebo uzavřených prostorech.

Zaškolení

- Přečtěte si *uživatelskou příručku* a další školicí materiály. Pokud obsluha či mechanici neumí česky, majitel musí zajistit vysvětlení tohoto materiálu.
- Dobře se seznamte s bezpečným použitím zařízení, ovládacími prvky a významem bezpečnostních nápisů.
- Obsluha a mechanici musí být zaškolení. Za zaškolení uživatelů odpovídá majitel.
- Nedovolte, aby zařízení používali nezaškolení lidé a děti nebo na něm prováděli servis. Místní předpisy mohou určovat věkovou hranici obsluhy.
- Majitel/uživatel může zabránit nehodám a poraněním způsobeným jemu či jiným osobám nebo škodám na majetku a je za tyto nehody odpovědný.

Bezpečné provozní postupy	3
Bezpečnostní a instrukční štítky	5
Součásti stroje	8
Ovládací prvky	8
Technické údaje	9
Přídavná zařízení / příslušenství	9
Obsluha	10
Před zahájením práce.....	10
Doplňování paliva	10
Provádění úkonů denní údržby	11
Spuštění motoru	11
Vypnutí motoru	12
Frézování pařezu	12
Zvednutí stroje.....	13
Údržba	14
Doporučený harmonogram údržby	14
Mazání	14
Mazání vozidla	14
Údržba motoru	15
Údržba vzduchového filtru	15
Výměna motorového oleje	17
Údržba zapalovací svíčky	19
Čištění mřížky motoru.....	20
Údržba palivového systému	20
Vyčištění odkalovací nádoby.....	20
Údržba brzd	21
Seřízení parkovací brzdy	21
Údržba řemenů	21
Nastavení napínáku hnacího řemene	21
Výměna hnacího řemene.....	22
Údržba frézy.....	23
Výměna zubů	23
Čištění	24
Odstranění nečistot ze stroje	24
Uskladnění	24
Odstraňování závad	26

Příprava

- Používejte vhodné oblečení a pomůcky, včetně rukavic, ochranných brýlí, dlouhých kalhot, pevné protiskluzové obuvi a ochrany sluchu. Svažte si dlouhé vlasy a nenoste volné oděvy či volně se pohybující šperky.
- Zkontrolujte prostor, kde budete stroj používat, a odstraňte všechny předměty, jež mohou být strojem vymrštěny, např. kameny, hračky nebo dráty.
- Ověřte, že jsou prvky pro zjišťování přítomnosti, bezpečnostní spínače a ochranné kryty správně připevněny a fungují. Stroj nepoužívejte, pokud tyto prvky nefungují správně.

Bezpečnost týkající se paliva

- Při manipulaci s palivem buďte velmi opatrní. Palivo je vysoce hořlavé a jeho výpary jsou výbušné.
- Vždy uhasťte cigarety, doutníky, dýmky a ostatní zdroje vznícení.
- Používejte jen schválený kanystr.
- Neodstraňujte uzávěr palivové nádrže ani nedoplňujte nádrž palivem při spuštěném nebo horkém motoru.
- Nedoplňujte ani nevypouštějte palivo v uzavřeném prostoru.
- Neskladujte stroj nebo nádobu s palivem v blízkosti otevřeného ohně, zdroje jisker nebo tepla, například u ohříváče vody nebo jiného zařízení.
- V případě rozlití paliva se nepokoušejte nastartovat motor a vyhýbejte se použití jakéhokoli zdroje vznícení, dokud se palivové výpary nerozptýlí.

Provoz

- Při práci se strojem vynakládejte maximální pozornost. Neprovádějte žádné činnosti, jež by mohly vaši pozornost odvádět. V takovém případě vám hrozí zranění nebo poškození majetku.
- Motor nikdy nespouštějte v uzavřeném prostoru.
- Používejte stroj jen za dobrých světelných podmínek a vyhýbejte se prohlubním a skrytým rizikovým místům.
- Před spuštěním motoru zajistěte, aby byl u všech pohonů zařazen neutrál a aby byla zatažena parkovací brzda. Motor spouštějte výhradně ze sedadla obsluhy.
- Nikdy nespouštějte stroj, pokud nejsou kryty bezpečně na svém místě. Přesvědčte se, zda jsou všechny ochranné spínače připevněny, seřizeny a zda správně fungují.

- Neměňte nastavení regulátoru motoru a nepřekračujte maximální otáčky motoru.
- Předtím, než z jakéhokoli důvodu opustíte pozici pracovníka obsluhy, zaparkujte stroj na rovném povrchu, zatáhněte parkovací brzdu a vypněte motor.
- Nepřibližujte nohy ani ruce k pohybujícím se částem.
- Před couváním se pohledem dozadu a dolů ujistěte, že máte volnou cestu.
- Stroj neobsluhujte, jste-li unaveni, nemocní nebo pod vlivem alkoholu nebo drog.
- Při nakládání a vykládání stroje z přepravního vozidla buďte opatrní.
- Před použitím stroje zajistěte, aby v pracovním prostoru nebyly žádné osoby. Pokud někdo do tohoto prostoru vstoupí, stroj zastavte.
- Ovládací prvky nikdy nepoužívejte trhavým způsobem; používejte plynulý pohyb.
- Při provozování stroje v blízkosti silnic nebo při jejich přejíždění dávejte pozor na provoz.
- Nedotýkejte se částí stroje, které mohou být následkem používání horké. Údržbu, nastavování nebo opravy stroje provádějte až po jeho vychladnutí.
- Před frézováním nechejte v prostoru vytyčit podzemní vedení a ve vyznačených místech nepracujte.
- Se strojem nepracujte, pokud hrozí nebezpečí zásahu bleskem.

Údržba a skladování

- Odstavte stroj na rovném povrchu, zatáhněte parkovací brzdu a vypněte motor. Před nastavováním, čištěním nebo opravou stroje počkejte, dokud se veškeré pohybující se součásti nezastaví.
- Odstraňte nečistoty z frézy, pohonných jednotek, tlumičů a motoru, aby nedošlo k požáru. Veškerý rozlitý olej nebo palivo otřete.
- Před odstavením stroje nechejte vychladnout motor. Stroj neskladujte v blízkosti otevřeného ohně.
- Nedovolte, aby servisní práce na stroji prováděla nezaškolená osoba.
- Opatrně uvolněte tlak z dílů s uloženou energií.
- Nepřibližujte nohy ani ruce k pohybujícím se částem. Je-li to možné, neprovádějte nastavení se spuštěným motorem.
- Před prováděním jakýchkoli oprav odpojte kabely zapalovacích svíček.

- Udržujte všechny díly v dobrém stavu a dbejte na to, aby byl veškerý hardware utažený. Nahradte všechny opotřebené nebo poškozené nálepky.
- Udržujte všechny matice a šrouby utažené. Udržujte zařízení v dobrém stavu.
- Nikdy žádným způsobem neupravujte bezpečnostní zařízení.
- Nedovolte, aby se na stroji vytvořil nános trávy, listí a jiných nečistot. Veškerý rozlitý olej nebo

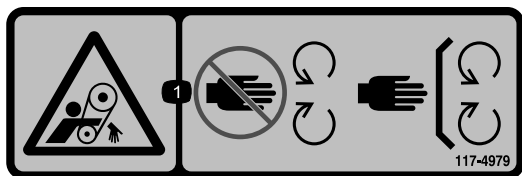
palivo otřete. Před uskladněním stroje počkejte, dokud nevychladne.

- Pokud narazíte do nějakého předmětu, zatáhněte parkovací brzdu, vypněte motor, počkejte, dokud se všechny pohybující se součásti nezastaví, a zkontrolujte stroj. Před spuštěním stroje proveďte všechny nezbytné opravy.
- Používejte pouze originální náhradní díly společnosti Toro.

Bezpečnostní a instrukční štítky



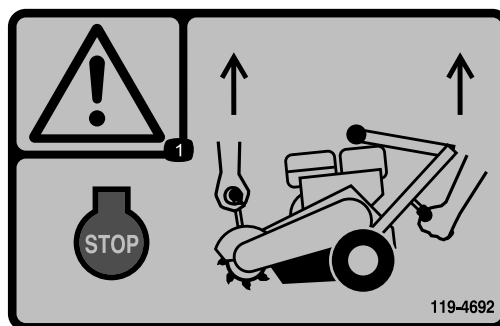
Bezpečnostní štítky a pokyny jsou umístěny na viditelném místě v blízkosti každého prostoru představujícího potenciální nebezpečí. V případě ztráty nebo poškození původní nálepky nahradte nálepku novou.



117-4979

decal117-4979

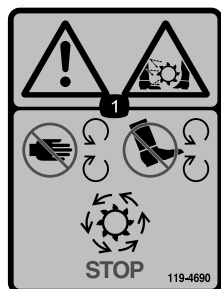
1. Nebezpečí zachycení pásem – nepřibližujte se k pohybujícím se součástem; mějte vždy namontované všechny ochranné kryty a štítky.



119-4692

decal119-4692

1. Výstraha – vypněte motor; ke zvedání frézy používejte obě držadla.



119-4690

decal119-4690

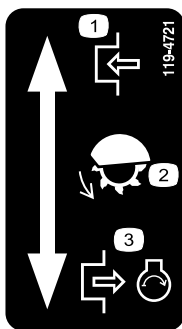
1. Výstraha, nebezpečí pořezání či amputace frézovacími zuby – nepřibližujte ruce ani nohy k pohybujícím se součástem, mějte nainstalované všechny kryty na příslušných místech; počkejte, dokud se nezastaví všechny pohybující se součásti.



119-4693

decal119-4693

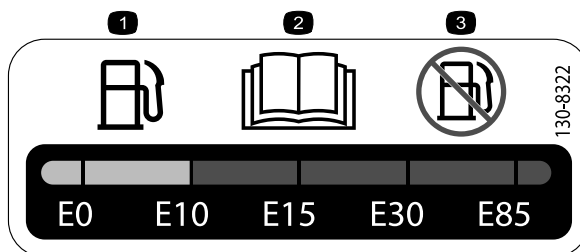
1. Nebezpečí odmrštění předmětů – okolostojící osoby musí být v bezpečné vzdálenosti od stroje.



119-4721

decal119-4721

1. Zapnuto
2. Frézovací zuby
3. Vypnuto, spuštěný motor



130-8322

decal130-8322

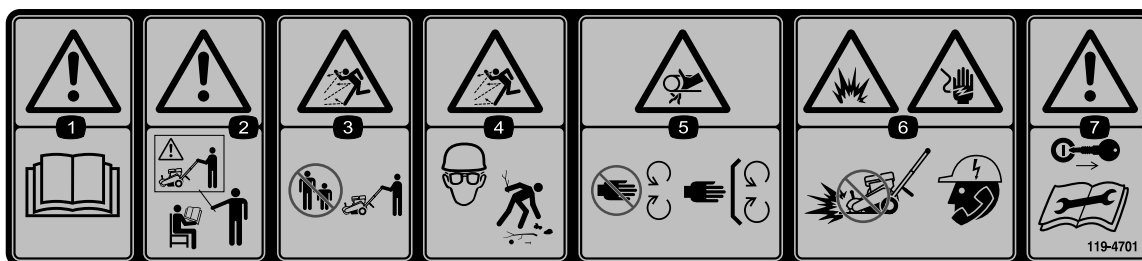
1. Používejte pouze palivo s obsahem alkoholu nižším než 10 %.
2. Více informací o palivu naleznete v *provozní příručce*.
3. Nepoužívejte palivo s obsahem alkoholu vyšším než 10 %.

⚠ WARNING: Cancer and Reproductive Harm - www.P65Warnings.ca.gov.
 For more information, please visit www.toro.com/CAProp65
CALIFORNIA SPARK ARRESTER WARNING
 Operation of this equipment may create sparks that can start fires around dry vegetation. A spark arrester may be required. The operator should contact local fire agencies for laws or regulations relating to fire prevention requirements.

133-8056

133-8056

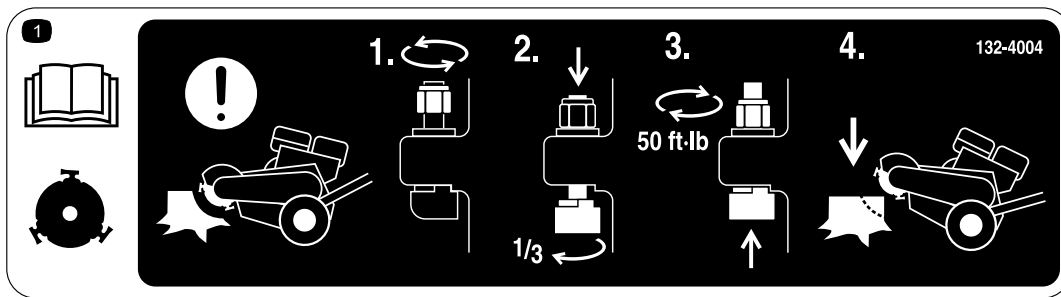
decal133-8056



119-4701

decal119-4701

1. Výstraha: Přečtěte si *Provozní příručku*.
2. Výstraha: Vozidlo smějí používat pouze zaškolené osoby.
3. Nebezpečí odmrštění předmětů – okolostojící osoby musí být v bezpečné vzdálenosti od stroje.
4. Nebezpečí odmrštění předmětů – používejte ochranu zraku; před spuštěním stroje odstraňte veškeré nečistoty.
5. Nebezpečí rozdrčení rukou – nepřibližujte se k pohybujícím se součástem; mějte vždy namontované všechny ochranné kryty a štíty.
6. Nebezpečí výbuchu, nebezpečí úrazu elektrickým proudem – neprovádějte výkopové práce v místech s podzemními inženýrskými sítěmi; před výkopovými pracemi se obraťte na místní energetické společnosti.
7. Výstraha – před zahájením provádění opravy nebo údržby vyjměte klíč (je-li to relevantní) a přečtěte si návod.

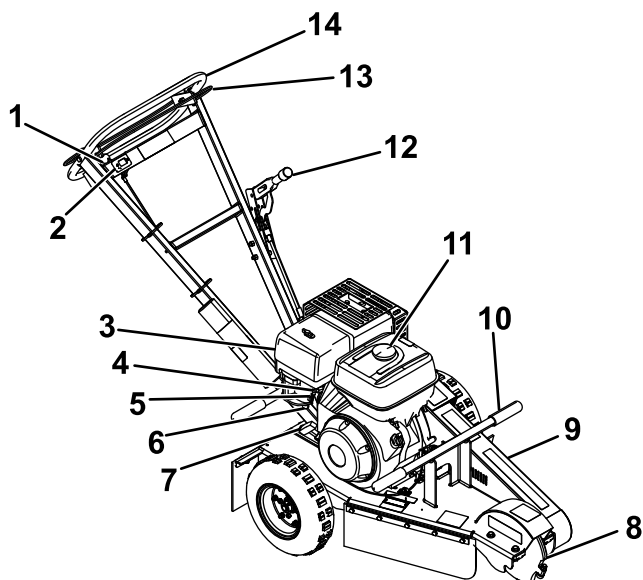


132-4004

decal132-4004

1. Výstraha, frézovací kotouč – nastavení zubů frézovacího kola mezi pracovními úkony: 1) Povolte matici; 2) Zatlačte zub dolů a otočte jím o 1/3 otáčky; 3) Utáhněte matici na utahovací moment 68 Nm; 4) Pokračujte ve frézování.

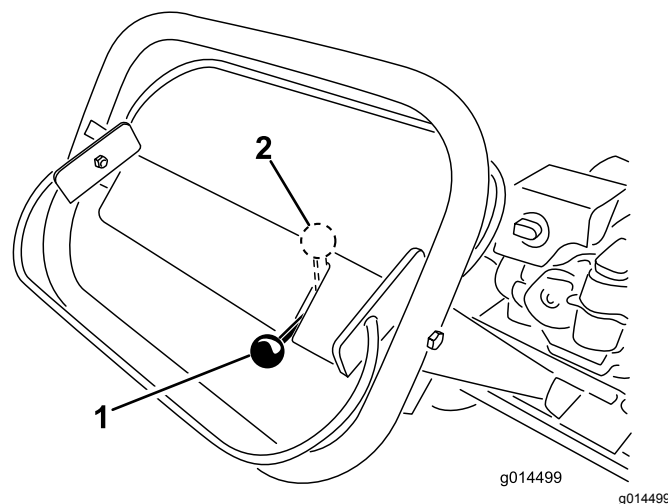
Součásti stroje



Obrázek 3

g205066

- | | |
|-------------------------------|----------------------------|
| 1. Páka škrticí klapky | 8. Frézovací kotouč |
| 2. Měřič provozních hodin | 9. Kryt řemene |
| 3. Cyklónový vzduchový filtr | 10. Zvedací rukojeť |
| 4. Páčka sytiče | 11. Uzávěr palivové nádrže |
| 5. Palivový ventil | 12. Parkovací brzda |
| 6. Nádobka s nánosem usazenin | 13. Bezpečnostní tyč |
| 7. Startér | 14. Rukojeť |



Obrázek 4

g014499

g014499

- | | |
|------------------------------------|------------------------------------|
| 1. Škrticí klapka – vypnutá poloha | 2. Škrticí klapka – zapnutá poloha |
|------------------------------------|------------------------------------|

Ovládací prvky

Než spustíte motor a začnete se strojem pracovat, seznámte se se všemi ovládacími prvky (Obrázek 3).

Bezpečnostní tyč

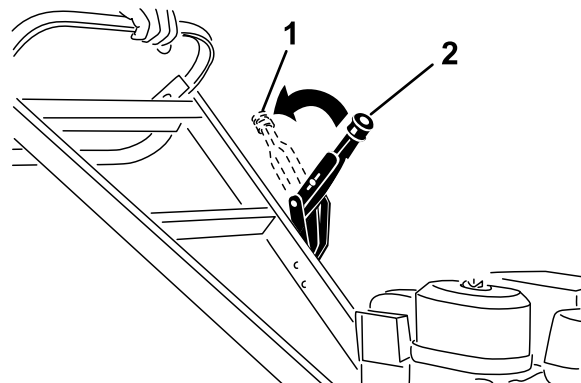
Bezpečnostní tyč ovládá motor. Při startování motoru a používání stroje přidržujte bezpečnostní tyč u držadla. Uvolněním bezpečnostní tyče vypnete motor (Obrázek 3).

Páka škrticí klapky

Páka škrticí klapky ovládá otáčky motoru. Je-li páčka dole ve VYPNUTÉ poloze, motor pracuje na volnoběh. Tato poloha slouží rovněž pro startování. Jakmile se zvýší otáčky motoru v ZAPNUTÉ poloze, sepne odstředivá spojka a roztočí se frézovací kotouč.

Parkovací brzda

Parkovací brzda brání otáčení levého kola. Díky tomu je stroj zabezpečen a během frézování pařezu se snadněji pohybuje do stran (Obrázek 5).



Obrázek 5

g205069

- | | |
|-------------------------------|-------------------------------|
| 1. Parkovací brzda (zatažena) | 2. Parkovací brzda (uvolněna) |
|-------------------------------|-------------------------------|

Čítač provozních hodin

Počítadlo provozních hodin zobrazuje zaznamenaný počet hodin provozu stroje.

Páčka sytiče

Páčka sytiče (Obrázek 3) se používá při startování studeného motoru. Než zatáhnete za rukojeť ručního startéru, přesuňte páčku sytiče do ZAVŘENÉ polohy. Jakmile je motor nastartován, přesuňte páčku sytiče do OTEVŘENÉ polohy. Sytič nepoužívejte, jestliže je motor již zahřátý nebo pokud je teplota okolního vzduchu vysoká.

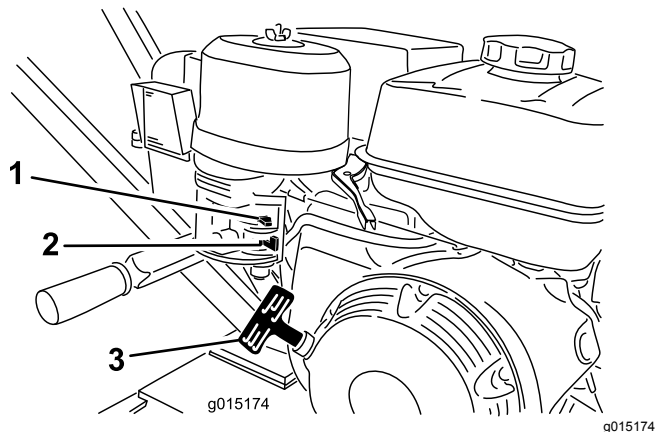
Rukojeť ručního startéru

Chcete-li nastartovat motor, rychlým zatažením za rukojeť ručního startéru (Obrázek 6) jej začnete protáčet. Správný postup startování naleznete v části [Spuštění motoru \(strana 11\)](#).

Toro. Náhradní díly a příslušenství jiných výrobců mohou být nebezpečné a jejich použití může mít za následek zneplatnění záruky.

Palivový ventil

Palivový ventil (Obrázek 6) se nachází pod páčkou sytiče. Před startováním motoru přesuňte páku palivového ventilu do ZAPNUTÉ polohy.



Obrázek 6

1. Sytič
2. Palivový ventil
3. Rukojeť ručního startéru

Technické údaje

Poznámka: Specifikace a design se mohou bez upozornění změnit.

Pracovní hloubka frézy	30 cm
Délka	193 cm
Šířka	75 cm
Výška	107 cm
Hmotnost	109 kg

Přídavná zařízení / příslušenství

Pro stroj je k dispozici řada přídavných zařízení a příslušenství schválených společnostmi Toro, která vylepšují a rozšiřují možnosti stroje. Seznam schválených přídavných zařízení a příslušenství můžete získat od svého autorizovaného servisního prodejce nebo distributora Toro nebo na stránkách www.Toro.com.

K zajištění optimální výkonnosti a dodržení požadavků na bezpečnost stroje je nutné používat pouze originální náhradní díly a příslušenství společnosti

Obsluha

Poznámka: Levou a pravou stranu stroje určete vzhledem k běžné provozní poloze.

Důležité: Před spuštěním stroje zkontrolujte hladinu kapalin a odstraňte z něj nečistoty. Zajistěte, aby v pracovním prostoru nebyly žádné nečistoty a aby se tam nepohybovaly žádné osoby. Také je třeba vědět, kde jsou pod zemí různá vedení (musí být také vyznačena).

Před zahájením práce

- Odkopejte zeminu a odstraňte z blízkosti pařezu stromu veškeré kameny, jež by mohly při práci překážet. Přesvědčte se, zda na zemi nejsou žádné nepatřičné předměty jako elektrické kabely, ostnatý drát apod.
- Uřízněte nebo zařízněte pařez pomocí motorové pily.
- Zkontrolujte znovu všechny bezpečnostní štítky na stroji.
- Ujistěte se, že jste obeznámeni s bezpečnostními předpisy a postupy vypnutí uvedenými v této příručce.
- Všechny ochranné kryty musí být namontovány a v dobrém stavu.
- Frézovací břity a čepele musí být namontovány a v dobrém stavu.
- Přesvědčte se, zda se v pracovním prostoru, v místě frézy a především u pařezu a na něm nenacházejí žádné kovové předměty, jako jsou dráty, hřebíky apod., jež by mohly být vymrštěny a způsobit zranění okolostojících osob a poškození zařízení.

Doplňování paliva

⚠ NEBEZPEČÍ

Za určitých podmínek je palivo extrémně hořlavé a vysoce výbušné. Požár nebo výbuch způsobený palivem může popálit vás i jiné osoby a způsobit škody na majetku.

- Palivo doplňujte do nádrží venku na otevřeném prostranství a při studeném motoru. Rozlité palivo utřete.
- Nikdy nedoplňujte palivové nádrže uvnitř uzavřeného přívěsu.
- Při manipulaci s palivem nikdy nekuřte a držte se dále od otevřeného ohně nebo od míst, kde by mohlo jiskřením dojít ke vznícení palivových výparů.
- Palivo skladujte v nádobách schváleného typu a zabraňte přístupu dětí k takto uskladněnému palivu. Nikdy nekupujte zásobu paliva na více než 30 dní.
- Nepoužívejte stroj bez kompletní výfukové soustavy v bezvadném stavu.

⚠ NEBEZPEČÍ

Během tankování může za určitých podmínek dojít k výboji statické elektřiny a vzniku jiskry, od které se mohou palivové výpary vznítit. Požár nebo výbuch způsobený palivem může popálit vás i jiné osoby a způsobit škody na majetku.

- Před tankováním vždy pokládejte nádoby na palivo na zem, stranou od vozidla.
- Neplňte nádoby palivem uvnitř vozidla nebo na korbě nákladního vozu nebo přívěsu, protože koberce v interiéru nebo plastové obložení lůžka mohou kontejner izolovat a zpomalit vybití elektrostatického náboje.
- Pokud je to možné, vyložte stroj z nákladního vozidla nebo návěsu a doplňujte palivo do stroje, jehož kola jsou na zemi.
- Jestliže to není možné, doplňte palivo do stroje umístěného na nákladním vozidle nebo návěsu z kanystru, nikoli plnicí pistolí.
- Pokud musíte použít plnicí palivovou pistoli, dotýkejte se tryskou neustále obruby palivové nádrže nebo hrdla kanystru až do úplného načerpání paliva.

▲ DŮLEŽITÉ UPOZORNĚNÍ

Při polknutí může palivo způsobit vážné zranění nebo smrt. Dlouhodobé vystavení výparům může způsobit vážné zranění a onemocnění.

- Vyhněte se dlouhodobému vdechování výparů.
- Nepřibližujte obličej k plnicí hubici a otvoru palivové nádrže.
- Zabraňte, aby se palivo dostalo do očí a na kůži.

Doporučené palivo

- Nejlepších výsledků dosáhnete, když budete používat pouze čistý, čerstvý (ne starší než 30 dnů) bezolovnatý benzín s oktanovým číslem 87 nebo vyšším (metoda stanovení (R+M)/2).
- **Etanol:** Přijatelná jsou i paliva s maximálně 10 % etanolu nebo 15 % MTBE (metyltercetyléter). Etanol a MTBE jsou různé látky. Paliva s více než 15 % etanolu (E15) nejsou schválena k použití. **Nikdy nepoužívejte paliva obsahující více než 10 % etanolu**, například E15 (obsahuje 15 % etanolu), E20 (obsahuje 20 % etanolu) nebo E85 (obsahuje až 85 % etanolu). Použití neschváleného paliva může mít za následek problémy s výkonem nebo poškození motoru, na které se nevztahuje záruka.
- **Nepoužívejte** benzín obsahující metanol.
- **Neuchovávejte** palivo přes zimu v palivové nádrži ani nádobách na palivo bez použití stabilizátoru paliva.
- **Nepřidávejte** do benzínu olej.

Použití stabilizátoru paliva/aditiv

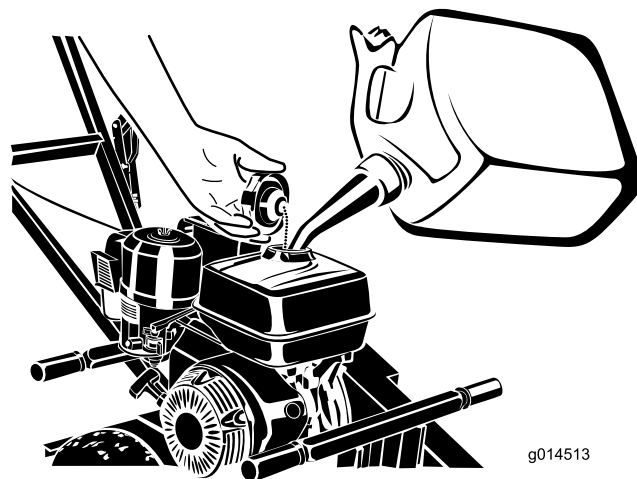
Ve stroji po celou dobu používejte stabilizační aditivum paliva, které udrží palivo déle čerstvé. Postupujte podle pokynů výrobce stabilizátoru paliva.

Důležité: Nepoužívejte přísady do paliva obsahující methanol nebo ethanol.

Do čerstvého paliva přidejte určité množství stabilizačního aditiva podle pokynů výrobce stabilizátoru paliva.

Doplňování paliva do nádrže

1. Zaparkujte stroj na rovném povrchu a zatáhněte parkovací brzdu.
2. Motor vypněte a nechte jej vychladnout.
3. Očistěte okolí uzávěru palivové nádrže a uzávěr sejměte ([Obrázek 7](#)).



Obrázek 7

1. Uzávěr palivové nádrže

4. Naplňte palivovou nádrž tak, aby hladina paliva sahala 6 až 13 mm pod spodní hranu plnicího hrdla nádrže.

Důležité: Tento prostor v nádrži umožňuje expanzi paliva. Neplňte palivovou nádrž až po horní okraj.

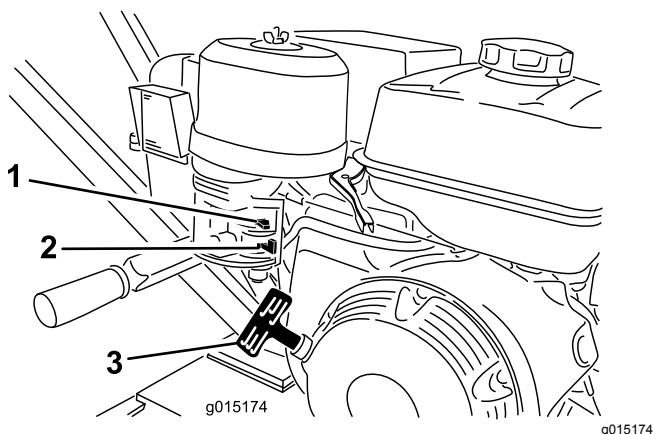
5. Zašroubujte a bezpečně utáhněte uzávěr palivové nádrže.
6. Veškeré rozlité palivo utřete.

Provádění úkonů denní údržby

Každý den před spuštěním stroje proveďte postupy, jež je třeba provádět před každým použitím/každý den a které jsou uvedeny v části [Údržba \(strana 14\)](#).

Spuštění motoru

1. Přesuňte palivový ventil do OTEVŘENÉ polohy zcela doprava ([Obrázek 8](#)).



Obrázek 8

- | | |
|--------------------|-----------------------------|
| 1. Páčka sytiče | 3. Rukojeť ručního startéru |
| 2. Palivový ventil | |

2. Nastavte páčku sytiče do ZAPNUTÉ polohy (Obrázek 8).
Poznámka: Páčku sytiče není nutné používat, je-li motor teplý nebo horký.
3. Posuňte páčku škrticí klapky do VYPNUTÉ polohy.
4. Přidržte bezpečnostní tyč u držadla a dostatečným stlačením držadla dolů zvedněte frézovací kotouč nad zem.
5. Zatáhněte za rukojeť ručního startéru nejprve zlehka, dokud neucítíte odpor, a poté prudce (Obrázek 8). Opatrně vraťte rukojeť ručního startéru do původní polohy.
6. Po spuštění motoru postupně páčku sytiče přesuňte zpět do VYPNUTÉ polohy. Pokud se motor zastaví nebo má nepravidelný chod, přesuňte páčku sytiče zpět do ZAPNUTÉ polohy. Tam ji ponechejte, dokud se motor nezahřeje. Poté páčku přesuňte zpět do VYPNUTÉ polohy.

Vypnutí motoru

1. Posuňte páčku škrticí klapky do VYPNUTÉ polohy.

Poznámka: Pokud byl motor značně namáhán nebo je horký, před uvolněním bezpečnostní tyče jej nechte přibližně jednu minutu pracovat na volnoběh. Umožní to lepší chlazení motoru před jeho vypnutím. Ve stavu nouze je možné motor vypnout okamžitě.

2. Uvolněním bezpečnostní tyče vypněte motor.
3. Přesuňte palivový ventil do ZAVŘENÉ polohy zcela doleva.

Frézování pařezu

⚠ NEBEZPEČÍ

Tento stroj může amputovat končetiny.

- Vždy noste pevnou protiskluzovou obuv.
- Během práce se strojem zůstaňte v pracovní pozici a nepřibližujte se k pohybujičím se částem.
- Všechny přihlížející osoby musí zůstat v bezpečné vzdálenosti od stroje.
- Pokud do pracovního prostoru vstoupí osoby nebo zvířata, neprodleně stroj vypněte.

⚠ DŮLEŽITÉ UPOZORNĚNÍ

Během frézování pařezu vymršťuje stroj do vzduchu dřevěné třísky, zeminu a jiný odpad, jenž vás nebo jiné osoby může zranit.

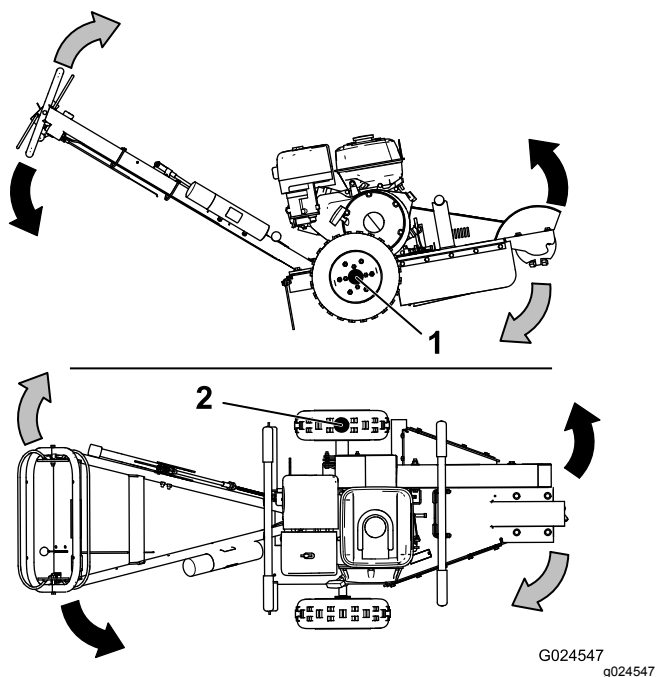
- Při práci s frézou vždy používejte ochranné brýle a dlouhé kalhoty.
- Všechny přihlížející osoby musí zůstat v bezpečné vzdálenosti od frézy.

⚠ DŮLEŽITÉ UPOZORNĚNÍ

Fréza je při frézování pařezu velmi hlučná a může poškodit sluch.

Při práci s frézou proto vždy používejte ochranu sluchu.

1. Nastavte páčku škrticí klapky do VYPNUTÉ polohy, nastartujte motor a nechte stroj po dobu 2 minut zahřát.
2. Stlačením držadla dostatečně dolů zvedněte frézovací kotouč nad zem (Obrázek 9).

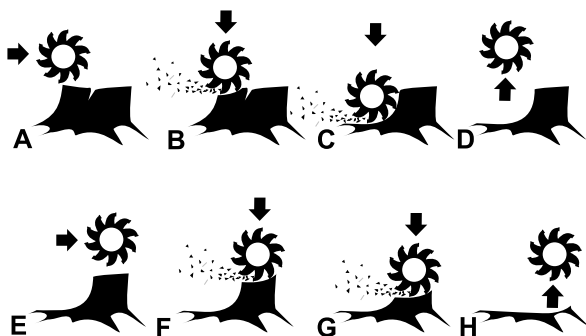


Obrázek 9

1. Otočný bod
 2. Otočný bod při zatažené parkovací brzdě.
-
3. Umístěte stroj před pařez a zatáhněte parkovací brzdu.
 4. Posuňte páčku škrticí klapky do ZAPNUTÉ polohy. Frézovací kotouč se začne otáčet.
 5. Přemístěte frézovací kotouč k jedné straně (Obrázek 9) a zahlubte jej přibližně 1 až 2,5 cm do přední horní části pařezu.



g024062



g024062

Obrázek 10

6. Kývavě pohybujte frézovacím kotoučem z jedné strany na druhou; před každým pohybem jej snižte přibližně o 1 až 2,5 cm, dokud

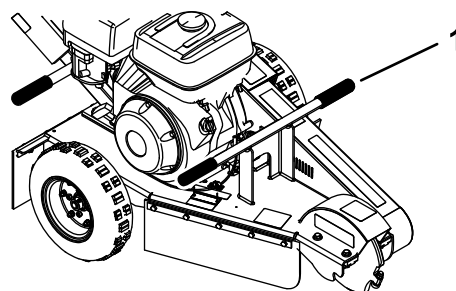
neodfrézujete přední část pařezu až na úroveň země (A až D, viz Obrázek 10).

7. Zvedněte frézovací kotouč, uvolněte parkovací brzdu a posuňte stroj o několik centimetrů dopředu. Zatáhněte parkovací brzdu.
8. Opakujte kroky 5 a 7, dokud zcela neodfrézujete celý pařez (E až H, viz Obrázek 10).
9. Přesuňte páčku škrticí klapky do VYPNUTÉ polohy a dostatečným stlačením držadla dolů zvedněte frézovací kotouč nad zem. Počkejte, dokud se frézovací kotouč nepřestane otáčet, poté uvolněte parkovací brzdu a odjeďte se strojem od pařezu.
10. Vypněte motor, viz Vypnutí motoru (strana 12).

Poznámka: Nedovolte, aby se přední část stroje dotýkala země, dokud se řezný kotouč nepřestane otáčet.

Zvednutí stroje

Jako zvedací body použijte rukojeti, viz Obrázek 11.



g205090

Obrázek 11

1. Zvedací rukojeť (4)

Údržba

Poznámka: Levou a pravou stranu stroje určete vzhledem k běžné provozní poloze.

Důležité: Chcete-li provést čištění nebo údržbu stroje, můžete jej naklonit dozadu nebo na stranu, ne však déle než na 2 minuty. Pokud stroj v této poloze ponecháte příliš dlouho, do klikové skříně může natéct palivo, což může vést k poškození motoru. Pokud k tomu dojde, proveďte mimořádnou výměnu motorového oleje. Poté pomocí rukojeti ručního startéru několikrát protočte motor před tím, než jej znovu nastartujete.

Doporučený harmonogram údržby

Servisní interval	Postup při údržbě
Po prvních 20 hodinách	<ul style="list-style-type: none">• Vyměňte motorový olej.
Při každém použití nebo denně	<ul style="list-style-type: none">• Promažte vozidlo.• Prohlédněte vzduchový filtr (v prašném nebo znečištěném prostředí provádějte čištění častěji).• Zkontrolujte hladinu motorového oleje.• Vyčistěte mřížku motoru.• Zkontrolujte napnutí řemene pohonu.• Zkontrolujte stav zubů. Jsou-li opotřebené nebo poškozené, otočte je nebo vyměňte a matice všech zubů utáhněte na utahovací moment.• Odstraňte ze stroje nečistoty.
Po každých 50 hodinách provozu	<ul style="list-style-type: none">• Proveďte servis vzduchového filtru
Po každých 100 hodinách provozu	<ul style="list-style-type: none">• Vyměňte motorový olej.• Zkontrolujte zapalovací svíčku.• Vyčistěte odkalovací nádobku.• Vyměňte hnací řemen.
Po každých 300 hodinách provozu	<ul style="list-style-type: none">• Vyměňte zapalovací svíčku.
Po každých 600 hodinách provozu	<ul style="list-style-type: none">• Vyměňte vzduchový filtr.
Každý rok nebo před uskladněním	<ul style="list-style-type: none">• Vyměňte motorový olej.• Vyčistěte odkalovací nádobku.

Důležité: Další pokyny k postupům údržby naleznete v návodu k obsluze motoru.

Mazání

Mazání vozidla

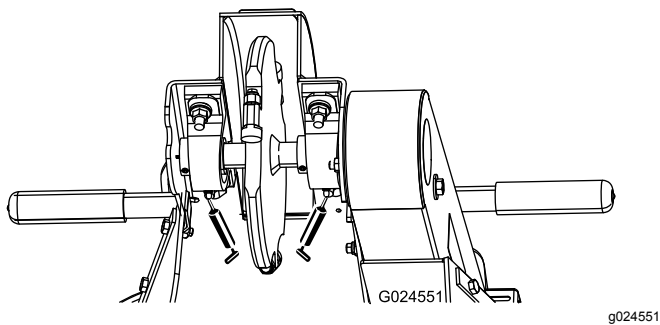
Servisní interval: Při každém použití nebo denně

Typ maziva: Univerzální mazivo.

1. Zaparkujte stroj na rovném povrchu a zatáhněte parkovací brzdu.
2. Vypněte motor a počkejte, dokud se všechny pohybující se součásti nezastaví.
3. Hadrem očistěte maznice.
4. Do každé maznice zasuňte mazací pistoli.

5. Do 2 maznic aplikujte mazivo – 1 maznice na každém ložisku frézovacího kotouče.
6. Pumpujte mazivo do maznice, dokud z ložisek nezačne vytékat mazivo (pumpujte přibližně 3x).
7. Otřete veškeré přebytečné mazivo z maznic a prostoru ložisek.

Důležité: Mazivo aplikujte pomalu a opatrně, abyste nepoškodili těsnění ložisek.



Obrázek 12

Údržba motoru

Údržba vzduchového filtru

Servisní interval: Při každém použití nebo denně—Prohlédněte vzduchový filtr (v prašném nebo znečištěném prostředí provádějte čištění častěji).

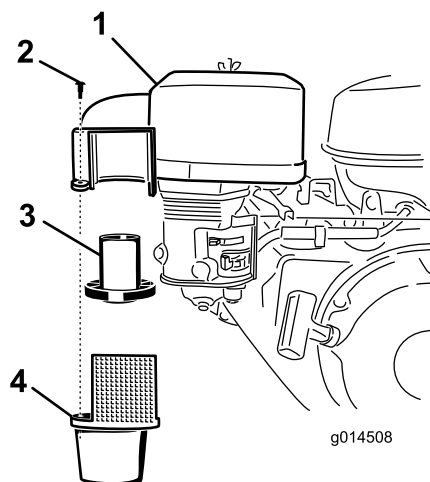
Po každých 50 hodinách provozu/Po každých 3 měsících (podle toho, co nastane dříve)—Proveďte servis vzduchového filtru

Po každých 600 hodinách provozu/Každé 2 roky (podle toho, co nastane dříve)—Vyměňte vzduchový filtr.

V cyklónovém vzduchovém filtru se shromažďují největší znečišťující částice; ty se usazují v nádobě. Jakmile ve spodní části nádoby spatříte vrstvu nečistot, vyčistěte plášť cyklónového filtru, vzduchové kanály a mřížku přívodního vzduchu.

Údržba pláště cyklónového filtru

1. Zaparkujte stroj na rovném povrchu a zatáhněte parkovací brzdu.
2. Vypněte motor a počkejte, dokud se všechny pohybující se součásti nezastaví.
3. Demontujte 3 šrouby, jež připevňují plášť cyklónového filtru ke krytu vzduchového filtru.
4. Demontujte plášť s mřížkou přívodního vzduchu a vyjměte vzduchové kanály.



Obrázek 13

- | | |
|----------------------------|--|
| 1. Kryt vzduchového filtru | 3. Vzduchové kanály |
| 2. Šroub | 4. Plášť cyklónového filtru s mřížkou přívodního vzduchu |

Poznámka: Vzduchové kanály mohou při demontáži pláště zůstat v horní části nebo je možné je z pláště vyjmout.

5. Součásti vyčistěte pomocí kartáče vodou s čisticím prostředkem, a pak je pečlivě osušte.
6. Vzduchové kanály vložte do pláště cyklónového filtru.
7. Plášť cyklónového filtru vložte zpět na místo a přesvědčte se, zda je v horní části správně usazen.

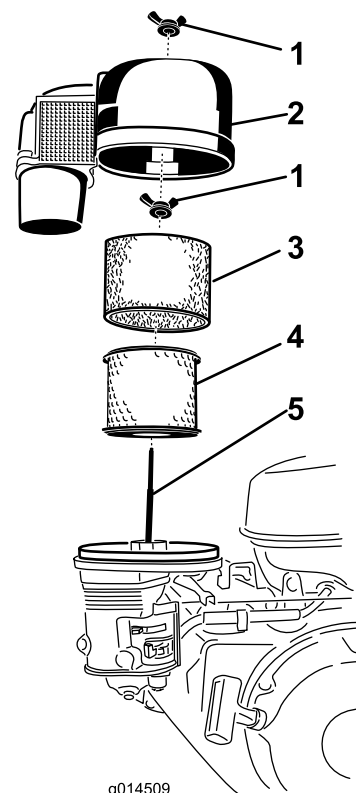
Důležité: Před montáží šroubů jej vyrovnejte v poloze. Nepoužívejte přitom sílu.

8. Plášť cyklónového filtru upevněte pomocí 3 šroubů.

Údržba vložek vzduchového filtru

Vyjmutí pěnových a papírových vložek

1. Zaparkujte stroj na rovném povrchu a zatáhněte parkovací brzdu.
2. Vypněte motor a počkejte, dokud se všechny pohybující se součásti nezastaví.
3. Demontujte křídlovou matici a zvednutím sejměte kryt vzduchového filtru i s manžetou (Obrázek 14).



g014509

g014509

Obrázek 14

- | | |
|----------------------------|--------------------|
| 1. Křídlová matice | 4. Papírová vložka |
| 2. Kryt vzduchového filtru | 5. Stavěcí šroub |
| 3. Pěnová vložka | |

4. Vyjměte pěnovou vložku (Obrázek 14).
5. Demontujte křídlovou matici v horní části papírové vložky a vložku vyjměte (Obrázek 14).

Údržba pěnové vložky vzduchového filtru

1. Pěnovou vložku vyčistíte pomocí vody s jemným čisticím prostředkem.
2. Tekutinu z ní vytlačte a vysušte ji čistým hadrem.
3. Nechejte ji nasáknout novým motorovým olejem.
4. Zmáčknutím jemně vytlačte přebytečný olej z vložky do savého hadru.

Údržba papírové vložky vzduchového filtru

1. Papírovou vložku vyčistíte od prachu jemným poklepáním. Je-li papírová vložka znečištěna nadměrně, vyměňte ji (Obrázek 14).
2. Zkontrolujte, zda na prvku nejsou trhliny a tenká vrstva oleje a zda není poškozeno pryžové těsnění.
3. V případě poškození papírovou vložku vyměňte.

Důležité: Papírovou vložku nečistěte.

Vložení pěnových a papírových vložek

1. Vložte papírovou vložku do pláště vzduchového filtru a upevněte ji křídlou maticí.
2. Převlékněte pěnovou vložku přes papírovou vložku.
3. Nasadte kryt vzduchového filtru a upevněte jej křídlou maticí.

Výměna motorového oleje

Servisní interval: Při každém použití nebo denně—Zkontrolujte hladinu motorového oleje.

Po prvních 20 hodinách—Vyměňte motorový olej.

Po každých 100 hodinách provozu—Vyměňte motorový olej.

Každý rok nebo před uskladněním—Vyměňte motorový olej.

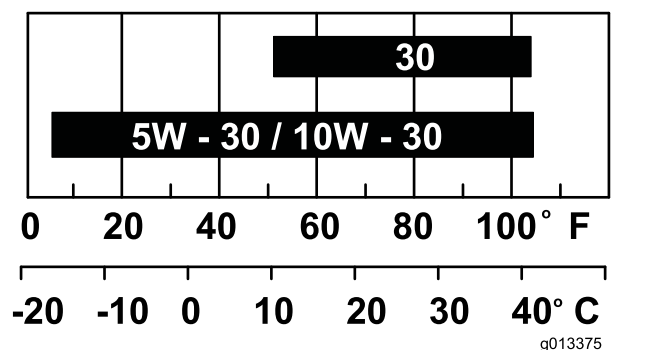
Specifikace motorového oleje

Poznámka: Pokud pracujete v extrémně prašném nebo písečném prostředí, měňte olej častěji.

Typ oleje: Detergentní olej s API klasifikací SJ nebo vyšší.

Objem klikové skříně: 1,1 l

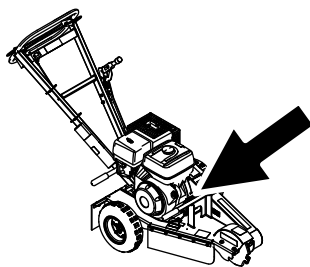
Viskozita: Viz obrázek níže.



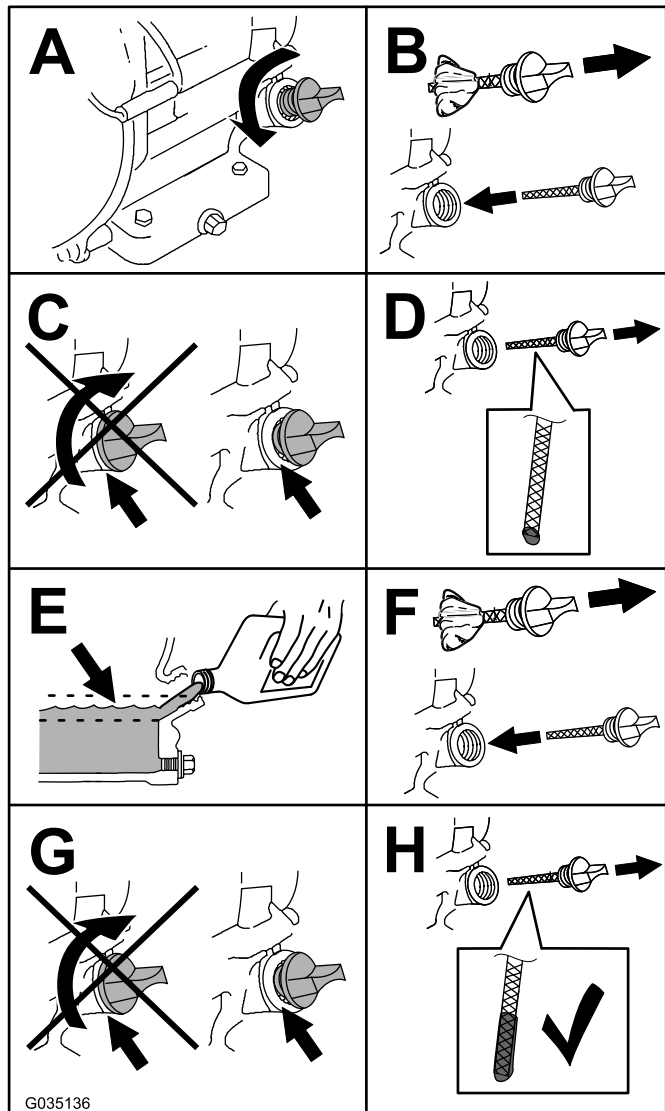
Obrázek 15

Kontrola hladiny motorového oleje

1. Zaparkujte stroj na rovném povrchu a zatáhněte parkovací brzdu.
2. Vypněte motor a počkejte, dokud se všechny pohybující se součásti nezastaví.
3. Zkontrolujte hladinu motorového oleje, viz [Obrázek 16](#).



g205123



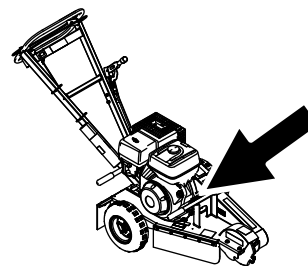
G035136

g035136

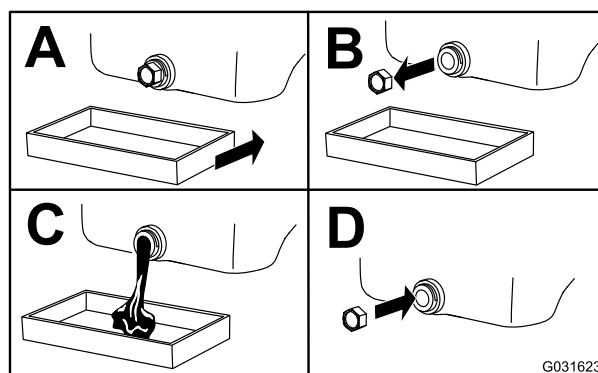
Obrázek 16

Výměna motorového oleje

1. Spusťte motor a nechte jej pět minut běžet.
Poznámka: Olej se tím zahřeje a bude snadněji vytékat.
2. Zaparkujte stroj na rovném povrchu a zatáhněte parkovací brzdou.
3. Vypněte motor a počkejte, dokud se všechny pohybující se součásti nezastaví.
4. Vyměňte olej, viz (Obrázek 17).



g205123

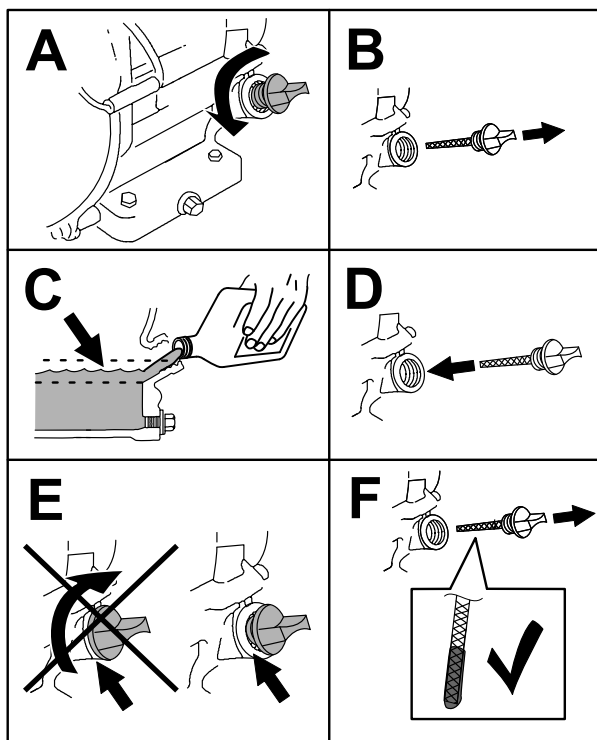


G031623

g031623

Obrázek 17

5. Pomalu nalijte přibližně 80 % množství specifikovaného oleje do plnicí trubice a zbývající olej dolévejte pomalu tak, aby jeho hladina sahala ke značce **maximální** hladiny (Obrázek 18).

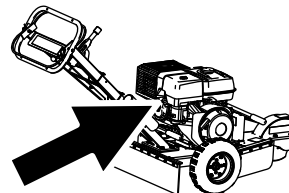


Obrázek 18

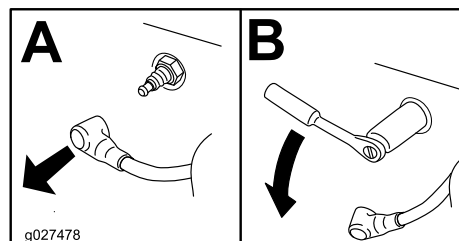
g206640

Demontáž zapalovací svíčky

1. Zaparkujte stroj na rovném povrchu a zatáhněte parkovací brzdou.
2. Vypněte motor, počkejte, dokud se všechny pohybující se součásti nezastaví, a nechejte motor vychladnout.
3. Vyhledejte a demontujte zapalovací svíčku (Obrázek 19).



g205129



g027478

g027478

Obrázek 19

6. Použitý olej odevzdejte do recyklačního střediska.

Údržba zapalovací svíčky

Servisní interval: Po každých 100 hodinách provozu—Zkontrolujte zapalovací svíčku.

Po každých 300 hodinách provozu—Vyměňte zapalovací svíčku.

Před montáží zapalovací svíčky se přesvědčte, zda je mezi středovou a boční elektrodou správná vzduchová mezera. K demontáži a montáži zapalovací svíčky použijte klíč na zapalovací svíčky, k měření a nastavení vzdálenosti elektrod použijte nástroj na nastavení mezery nebo spárovou měрку. V případě potřeby namontujte novou zapalovací svíčku.

Typ: BPR6ES (NKG) nebo ekvivalentní

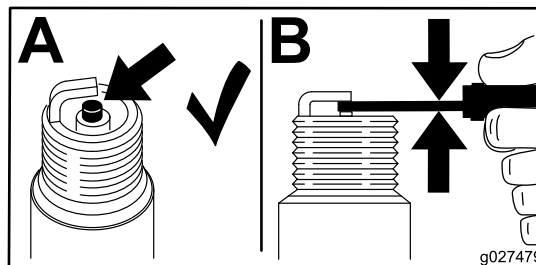
Vzdálenost elektrod: 0,70 až 0,80 mm

Kontrola zapalovací svíčky

Důležité: Zapalovací svíčky nečistěte. Vždy je vyměňte, jestliže mají černý nebo olejový povlak, jsou popraskané nebo pokud jsou opotřebené elektrody.

Je-li izolátor světle hnědý nebo šedý, motor pracuje správně. Černý povlak na izolátoru obvykle značí znečištění vzduchového filtru.

Nastavte vzdálenost mezi elektrodami na 0,70 až 0,80 mm.

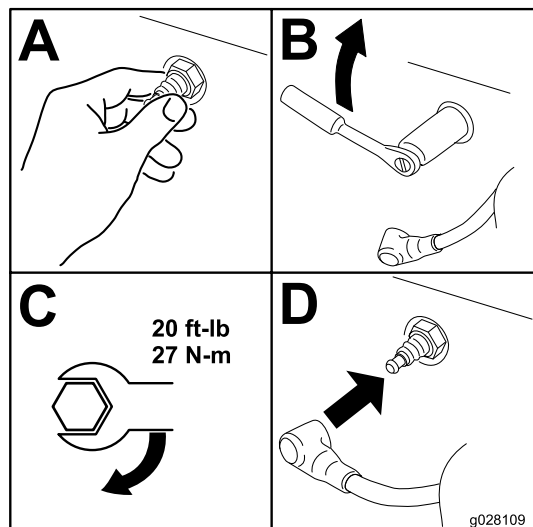


g027479

g027479

Obrázek 20

Montáž zapalovací svíčky



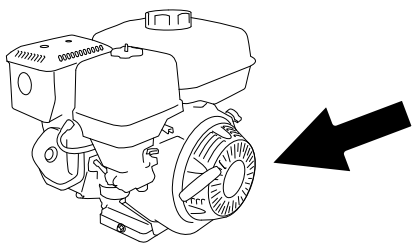
Obrázek 21

g028109

Čištění mřížky motoru

Servisní interval: Při každém použití nebo denně

Před každým použitím odstraňte z mřížky motoru veškerou usazenou trávu a jiné nečistoty. Tím zajistíte správné chlazení a odpovídající otáčky motoru a omezíte možnost přehřívání a mechanického poškození motoru.



Obrázek 22

g242388

Údržba palivového systému

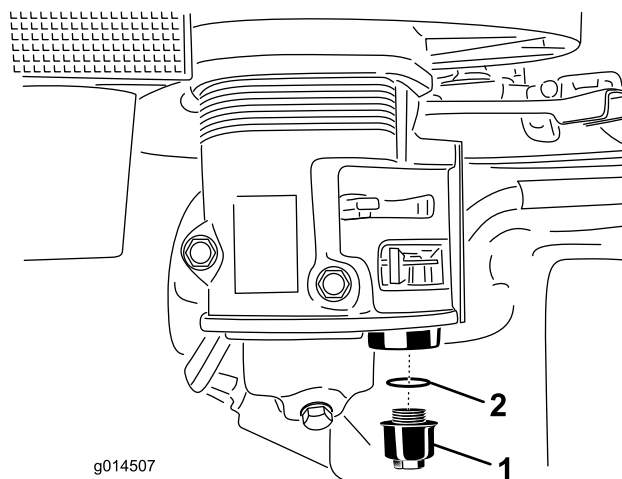
Vyčištění odkalovací nádoby

Servisní interval: Po každých 100 hodinách provozu

Každý rok nebo před uskladněním

Pod palivovým ventilem se nachází odkalovací nádoba, ve které se usazují nečistoty z paliva.

1. Zaparkujte stroj na rovném povrchu a zatáhněte parkovací brzdu.
2. Vypněte motor a počkejte, dokud se všechny pohybující se součásti nezastaví.
3. Přesuňte palivový ventil do VYPNUTÉ polohy zcela doleva.
4. Demontujte odkalovací nádobku (Obrázek 23).



Obrázek 23

g014507

g014507

1. Odkalovací nádobka
2. Kruhové těsnění

5. Vyčistěte nádobku a kruhové těsnění pomocí čistícího rozpouštědla a pečlivě je osušte.

Poznámka: Dbejte na to, abyste kruhové těsnění správně nasadili.

6. Vložte kruhové těsnění do drážky nádoby a odkalovací nádobku namontujte zpět na příslušné místo.
7. Otočte palivový ventil do OTEVŘENÉ polohy zcela doprava a přesvědčte se, zda palivo neuniká.

Poznámka: Pokud palivo uniká, kruhové těsnění vyměňte.

Údržba brzd

Seřízení parkovací brzdy

1. Zaparkujte stroj na rovném povrchu a zatáhněte parkovací brzdu.
2. Vypněte motor a počkejte, dokud se všechny pohybující se součásti nezastaví.
3. Povolte stavěcí šroub na straně kolečka brzdové páky. Otáčením kolečka ve směru hodinových ručiček brzdu utáhnete, otáčením kolečka proti směru hodinových ručiček brzdu povolíte.

Poznámka: Je-li brzda zatažená, levé kolo by se mělo úplně zablokovat.

4. Utáhněte stavěcí šroub.

Údržba řemenů

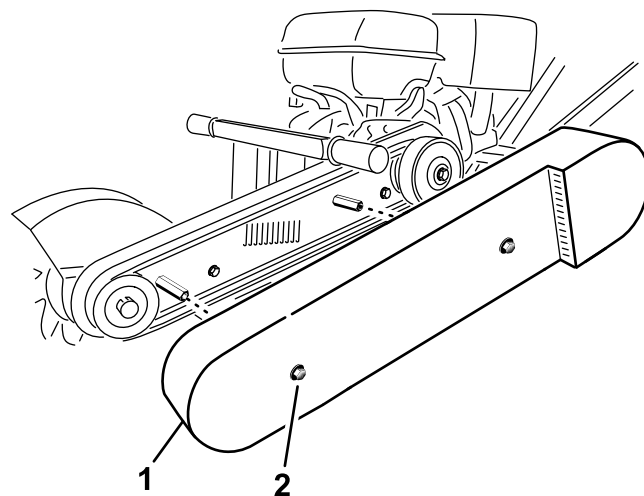
Nastavení napínáku hnacího řemene

Servisní interval: Při každém použití nebo denně

Poznámka: Hnací řemen zkontrolujte otvorem v horní části krytu řemene. Nastavte podle potřeby.

1. Zaparkujte stroj na rovném povrchu a zatáhněte parkovací brzdu.
2. Vypněte motor a počkejte, dokud se všechny pohybující se součásti nezastaví.
3. Povolte 2 šrouby, jež upevňují kryt řemene ke stroji, natolik, abyste mohli kryt řemene sejmut (Obrázek 24).

Poznámka: Šrouby a podložky zůstanou upevněny v krytu řemene.

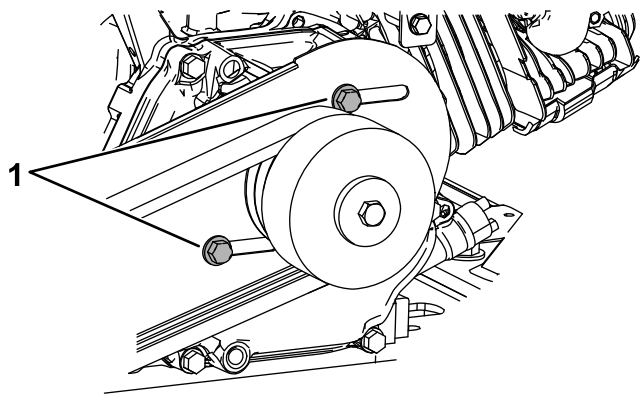


g205161

Obrázek 24

1. Kryt řemene
2. Šroub a podložka (2)

4. Demontujte kryt řemene (Obrázek 24).
5. Demontujte 4 upevňovací šrouby desky motoru a 2 šrouby, jež upevňují zadní část krytu řemene k motoru (Obrázek 25 a Obrázek 26).

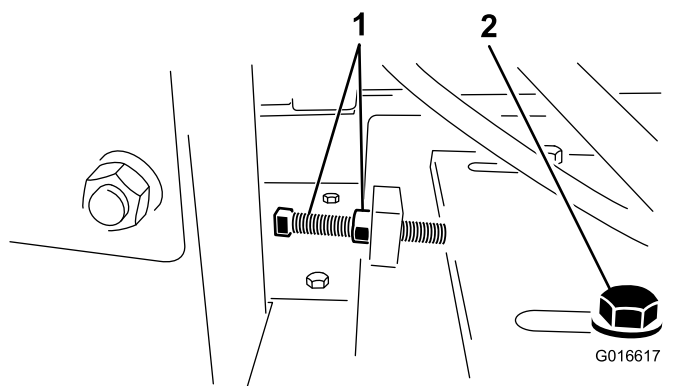


Obrázek 25

g242386

1. Šroub

6. Povolte napínací šroub řemene a pojistnou matici. Posuňte motor směrem k plášti setrvačnicku. Tím řemen uvolníte (Obrázek 26).

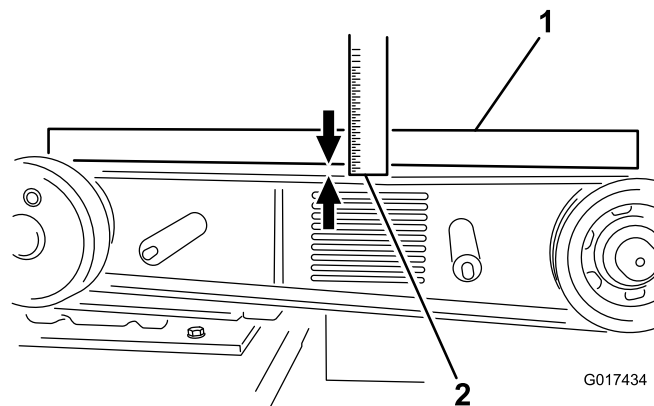


Obrázek 26

g016617

1. Napínací šroub a pojistná matice
2. Upevňovací šroub desky motoru

7. Nastavte napnutí hnacího řemene utažením napínacího šroubu a pojistné matice proti montážní desce motoru. Motor posuňte dozadu.
8. Přes řemenici spojky a setrvačnicku položte rovné pravítko. Napínací šroub řemene utáhněte tak, aby měl řemen ve středové části při použití síly (hmotnosti) 6,8 kg (při dotahování používaného řemene) nebo síly (hmotnosti) 8 kg (při montáži nového řemene) průhyb 10 mm (Obrázek 27).



Obrázek 27

G017434

g017434

1. Pravítko
2. Průhyb 10 mm

9. Přesvědčte se, zda jsou řemenice v jedné ose a zda je motor rovnoběžný s rámem (není natočen k jedné straně). Poté utáhněte 4 upevňovací šrouby desky motoru a 4 šrouby, jež upevňují zadní část krytu řemene k motoru.
10. Namontujte kryt řemene a dotáhněte šrouby (Obrázek 24).

Výměna hnacího řemene

Servisní interval: Po každých 100 hodinách provozu

Poznámka: Řemen vyměňte, jestliže vykazuje jakékoli známky opotřebení, prasklin, lesklých ploch nebo poškození.

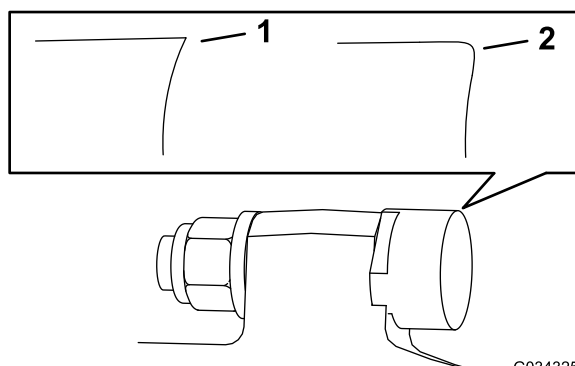
1. Zaparkujte stroj na rovném povrchu a zatáhněte parkovací brzdu.
2. Vypněte motor a počkejte, dokud se všechny pohybující se součásti nezastaví.
3. Povolte šrouby, jež upevňují kryt řemene ke stroji, natolik, abyste mohli kryt řemene sejmut.
4. Demontujte kryt řemene (Obrázek 24).
5. Demontujte 4 upevňovací šrouby desky motoru a 2 šrouby, jež upevňují zadní část krytu řemene k motoru (Obrázek 25 a Obrázek 26).
6. Povolte napínací šroub řemene a pojistnou matici a posunutím motoru směrem k setrvačnicku řemen uvolněte (Obrázek 26).
7. Vyměňte hnací řemen.
8. Napněte nový řemen tak, abyste při použití síly (hmotnosti) 8 kg ve středové části řemene získali průvės 10 mm; viz [Nastavení napínáku hnacího řemene \(strana 21\)](#).
9. Utáhněte 4 upevňovací šrouby desky motoru a 4 šrouby, jež upevňují zadní část krytu řemene k motoru.
10. Namontujte kryt řemene pomocí dřívě demontovaných šroubů a podložek.

Údržba frézy

Výměna zubů

Servisní interval: Při každém použití nebo denně—Zkontrolujte stav zubů. Jsou-li opotřebené nebo poškozené, otočte je nebo vyměňte a matice všech zubů utáhněte na utahovací moment.

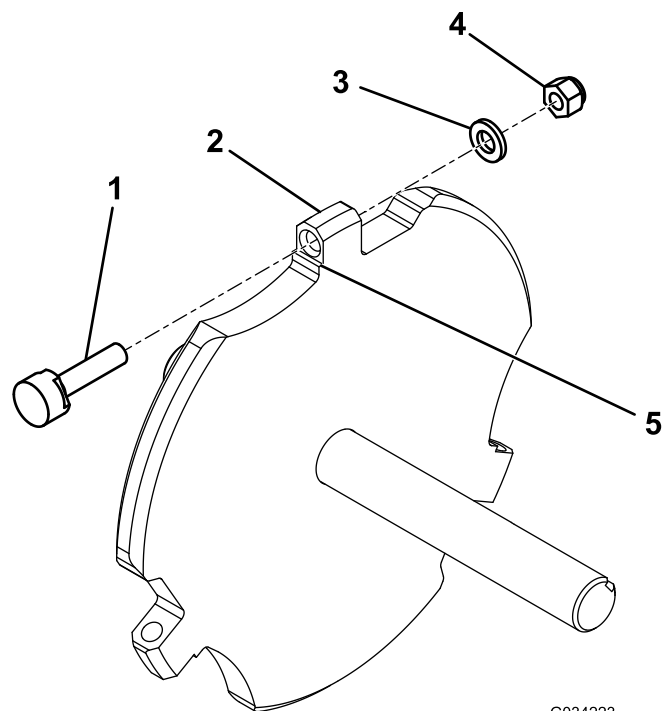
Vzhledem k vysoké míře opotřebení může být nutné zuby otáčet nebo měnit pravidelně (Obrázek 28). Před tím, než zuby otočíte nebo vyměníte, zkontrolujte jednotlivé držáky zubů na kotouči, včetně rovných ploch, jež zamezují otáčení zubů. Je-li držák zubu poškozen, kotouč vyměňte. Matice těch zubů, jež není třeba otáčet ani měnit, dotáhněte na utahovací moment 68 Nm.



G034325
g034325

Obrázek 28

1. Ostrý zub
2. Opotřebený zub



G034223
g034223

Obrázek 29

1. Zub
2. Držák zubu
3. Podložka
4. Matice
5. Rovná plocha

Každý zub je možné upevnit ve 3 polohách, takže jej můžete otočit dvakrát. Ještě před jeho výměnou tak můžete využít novou ostrou hranu. Chcete-li zub otočit, povolte upevňovací matici zubu (Obrázek 29). Vytlačte zub dopředu a jeho otočením o 1/3 otáčky posuňte nepoužitou hranu k vnější straně. Upevňovací matici zubu utáhněte na utahovací moment 68 Nm.

Chcete-li zub vyměnit, demontujte upevňovací matici zubu, a pak do stejného místa namontujte nový zub, podložku a matici (Obrázek 29). Upevňovací matici zubu utáhněte na utahovací moment 68 Nm.

Čištění

Odstranění nečistot ze stroje

Pravidelným čištěním a mytím zajistíte delší životnost stroje. Stroj čistěte neprodleně po použití, než dojde k zatuhnutí nečistot.

Před čištěním se přesvědčte, zda je uzávěr palivové nádrže na svém místě, aby do nádrže nemohla proniknout voda.

Pokud používáte vysokotlakou myčku, počínejte si opatrně, neboť by se mohly poškodit varovné štítky, nápisy s pokyny a motor.

Důležité: Po čištění promažte ložiska frézovacího kotouče.

Uskladnění

Pokud hodláte stroj uskladnit na dobu delší než 30 dní, postupujte následovně:

1. Zaparkujte stroj na rovném povrchu a zatáhněte parkovací brzdu.
2. Vypněte motor a počkejte, dokud se všechny pohybující se součásti nezastaví.
3. Odstraňte nečistoty a mazivo z vnějších dílů celé jednotky, zejména z motoru. Očistěte vnější žebra hlavy válce motoru a kryt ventilátoru od nečistot a pilin s třískami.

Důležité: Vozidlo můžete umýt vodním roztokem neagresivního čisticího prostředku.

4. Pokud hodláte stroj uskladnit na dobu delší než 30 dní, postupujte následovně:
 - A. Do čerstvého paliva v nádrži přidejte stabilizační aditivum paliva. Dodržujte pokyny výrobce stabilizátoru pro míchání s palivem. Nepoužívejte stabilizační aditiva na bázi alkoholu (ethanolu nebo methanolu).
 - B. Nechejte motor 5 minut pracovat, aby se upravené palivo rozptýlilo po celém palivovém systému.
 - C. Vypněte motor, nechejte jej vychladnout a pomocí přečerpávací násosky vypusťte palivovou nádrž.
 - D. Spusťte motor a nechejte jej pracovat, dokud se sám nezastaví.
 - E. Zapněte sytič.
 - F. Spusťte motor a nechejte jej pracovat až do chvíle, kdy jej nelze znovu spustit.
 - G. Palivo zlikvidujte podle platných předpisů. Při recyklaci dodržujte místní předpisy.

Důležité: Neskladujte palivo se stabilizačním aditivem déle, než doporučuje výrobce stabilizátoru paliva.

5. Vyčistěte odkalovací nádobku, viz [Vyčištění odkalovací nádobky \(strana 20\)](#).
6. Proveďte údržbu vzduchového filtru; postupujte podle pokynů v části [Údržba vzduchového filtru \(strana 15\)](#).
7. Vyměňte motorový olej; viz [Výměna motorového oleje \(strana 18\)](#).
8. Vyjměte zapalovací svíčku a zkontrolujte její stav; postupujte podle pokynů v části [Údržba zapalovací svíčky \(strana 19\)](#).
9. Po vyjmutí zapalovací svíčky z motoru nalijte do otvoru po svíčce dvě polévkové lžíce motorového oleje.

10. Pomocí ručního startéru pomalu motor protočte, aby se olej rovnoměrně rozptýlil po celém vnitřním prostoru válce.
11. Namontujte zapalovací svíčku, nepřipojujte k ní však koncovku zapalovací svíčky.
12. Promažte ložiska frézovacího kotouče, viz [Mazání vozidla \(strana 14\)](#).
13. Zkontrolujte a dotáhněte všechny šrouby, svorníky a matice. Všechny poškozené součásti opravte nebo vyměňte.
14. Natřete poškrábaná místa a odhalený kovový povrch. Barvu získáte v autorizovaném servisním středisku.
15. Vozidlo uskladněte ve skladu anebo garáži v čistém a suchém prostředí.
16. Vozidlo přikryjte, aby bylo chráněno před znečištěním.

Odstraňování závad

Závada	Možné příčiny	Způsoby odstranění
Motor nespouští.	<ol style="list-style-type: none"> 1. Bezpečnostní tyč je ve VYPNUTÉ poloze. 2. Je-li váš model vybaven vypínačem motoru, tento vypínač je ve VYPNUTÉ poloze. 3. Palivový uzavírací ventil je uzavřen. 4. Sytič je otevřený. 5. Palivová nádrž je prázdná. 6. Kabel zapalovací svíčky je uvolněný nebo odpojený. 	<ol style="list-style-type: none"> 1. Přidržte bezpečnostní tyč u držadla. 2. Přepněte vypínač do ZAPNUTÉ polohy. 3. Otevřete uzavírací ventil paliva. 4. Při startování studeného motoru zavřete sytič. 5. Naplňte nádrž čerstvým palivem. 6. Zkontrolujte vzdálenost elektrod a zapalovací svíčku vyčistěte nebo vyměňte.
Motor pracuje nepravidelně.	<ol style="list-style-type: none"> 1. Sytič je zavřený. 2. Vzduchový filtr je ucpaný. 3. Palivové potrubí je ucpané. 4. V palivu je voda nebo znečišťující látky. 5. Zapalovací svíčky jsou opotřebované nebo mají na elektrodách usazeniny. 	<ol style="list-style-type: none"> 1. Otevřete sytič. 2. Vyčistěte nebo vyměňte vzduchový filtr. 3. Vyčistěte odkalovací nádobku. 4. Vypusťte palivovou nádrž a naplňte ji čerstvým palivem. 5. Zkontrolujte vzdálenost elektrod a zapalovací svíčku vyčistěte nebo vyměňte.
Řemen prokluzuje nebo sklouzl z řemenic.	<ol style="list-style-type: none"> 1. Řemen není správně napnut. 	<ol style="list-style-type: none"> 1. Upravte napnutí řemene. Snižte hloubku frézování.
Frézovací kotouč se neotáčí.	<ol style="list-style-type: none"> 1. Otáčky motoru jsou příliš nízké na to, aby se sepnula odstředivá spojka. 2. Řemen není správně napnut. 3. Lamely spojky jsou opotřebované. 	<ol style="list-style-type: none"> 1. Posuňte páčku škrticí klapky do ZAPNUTÉ polohy. 2. Upravte napnutí řemene. 3. Vyměňte spojku.
Frézovací kotouč se otáčí nepřetržitě.	<ol style="list-style-type: none"> 1. Otáčky motoru jsou příliš vysoké. 2. Řemen sklouzl z řemenic nebo je poškozený. 3. Pružiny spojky jsou slabé nebo prasklé. 	<ol style="list-style-type: none"> 1. Posuňte páčku škrticí klapky do VYPNUTÉ polohy. 2. Vyměňte hnací řemen. 3. Vyměňte spojku.
Parkovací brzda není správně zatažena.	<ol style="list-style-type: none"> 1. Parkovací brzda je nesprávně seřizena. 2. Brzdové destičky jsou opotřebované. 	<ol style="list-style-type: none"> 1. Seřídte parkovací brzdu. 2. Vyměňte brzdu.

Zásady ochrany osobních údajů pro Evropu

Informace shromažďované společností Toro

Společnost Toro Warranty Company (Toro) respektuje vaše soukromí. Abychom mohli zpracovat vaše reklamace ze záruky a kontaktovat vás v případě stahování výrobku z trhu, prosíme vás, abyste nám sdělili některé své osobní údaje, ať už přímo nebo prostřednictvím místního distributora společnosti Toro.

Záruční systém společnosti Toro je hostován na serverech nacházejících se v USA, kde se mohou zákony o ochraně soukromí lišit od těch ve vaší zemi.

POSKYTNUTÍM OSOBNÍCH ÚDAJŮ SOUHLASÍTE SE ZPRACOVÁNÍM VAŠICH OSOBNÍCH INFORMACÍ TAK, JAK JE POPSÁNO V TĚCHTO ZÁSADÁCH OCHRANY SOUKROMÍ.

Způsob využití informací ve společnosti Toro

Společnost Toro může využít vaše osobní informace, aby mohla zpracovat reklamace ze záruky, kontaktovat vás v případě stahování produktu z trhu i pro jiné účely, s nimiž vás seznámí. Společnost Toro může sdílet vaše informace s pobočkami, distributory nebo ostatními obchodními partnery společnosti v souvislosti s kteroukoliv z těchto činností. Vaše osobní informace nebudeme prodávat žádné další společnosti. Vyhrazuji si právo zveřejnit osobní údaje za účelem dodržování platných zákonů a na žádost příslušných orgánů k řádnému provozování našich systémů nebo pro ochranu vlastní i dalších uživatelů.

Uchovávání vašich osobních údajů

Osobní údaje uchováváme pouze do té doby, pokud je potřebujeme pro účely, pro které byly původně shromážděny, nebo pro jiné legitimní účely (například dodržování předpisů), případně do doby vyžadované příslušným zákonem.

Závazek společnosti Toro ohledně bezpečnosti vašich osobních údajů

Abychom zajistili bezpečnost vašich osobních údajů, uplatňujeme odpovídající bezpečnostní opatření. Podnikáme rovněž veškeré kroky pro to, aby tyto údaje byly neustále přesné a aktuální.

Přístup k vašim osobním údajům a jejich oprava

Pokud si přejete zkontrolovat nebo opravit své osobní údaje, kontaktujte nás prosím e-mailem na adrese legal@toro.com.

Australský zákon na ochranu spotřebitelů

Australští zákazníci naleznou podrobné informace o australském zákoně na ochranu spotřebitelů uvnitř balení nebo u místního distributora společnosti Toro.

Návrh zákona č. 65 ve státě Kalifornie (California Proposition 65) – výstraha

Co tato výstraha znamená?

V prodeji můžete spatřit výrobek, který je opatřen následujícím výstražným štítkem:



VÝSTRAHA: Rakovina a poškození reprodukčního systému –
www.P65Warnings.ca.gov.

O co se v návrhu zákona č. 65 jedná?

Návrh zákona č. 65 se vztahuje na všechny společnosti působící v Kalifornii, které tam prodávají výrobky nebo vyrábějí výrobky, jež mohou být v Kalifornii prodávány nebo do ní dováženy. Návrh nařizuje, aby guvernér státu Kalifornie vedl a zveřejňoval soupis chemických látek, o nichž je známo, že mohou způsobit rakovinu, vrozené vady a/nebo jiné poškození reprodukčního systému. Soupis, který je každoročně aktualizován, zahrnuje stovky chemikálií, které se nacházejí v mnoha předmětech každodenní potřeby. Účelem návrhu zákona č. 65 je informovat veřejnost o vystavení působení těchto chemických látek.

Návrh nezakazuje prodej výrobků obsahujících tyto chemikálie, místo toho však žádá, aby byly všechny výrobky, obaly výrobků nebo literatura doprovázející tyto výrobky opatřeny výstrahou. Výstraha uvedená v návrhu č. 65 neznamená, že výrobek je v rozporu s jakýmkoli normami nebo požadavky týkajícími se bezpečnosti výrobku. Vláda státu Kalifornie ve skutečnosti objasnila, že zmíněná výstraha není totéž jako regulační rozhodnutí, jež stanovuje, zda je produkt „bezpečný“ nebo „nebezpečný“. Řada z těchto chemických látek se mnoho let používá ve výrobcích každodenní potřeby, aniž by byla doložena jakákoli újma na zdraví. Další informace naleznete na stránkách <https://oag.ca.gov/prop65/faqs-view-all>.

Výstraha uvedená v návrhu zákona č. 65 znamená, že společnost buď (1) vyhodnotila míru rizika a dospěla k závěru, že nebyla překročena „žádná významná míra rizika“, nebo (2) se rozhodla uvést výstrahu na základě toho, že si je vědoma přítomnosti uvedené chemické látky, míru rizika se ale nepokusila vyhodnotit.

Platí tento zákon všude?

Uvedení výstrahy dle návrhu zákona č. 65 se vyžaduje pouze v rámci kalifornských zákonů. Výstrahu lze spatřit v celé Kalifornii na různých místech, včetně restaurací, obchodů s potravinami, hotelů, škol a nemocnic, a na široké škále produktů. Někteří online a maloobchodní prodejci navíc uvádí výstrahu dle návrhu zákona č. 65 na svých webových stránkách nebo v katalogích.

Jak se výstraha dle kalifornského návrhu zákona liší od federálních limitů?

Normy návrhu zákona č. 65 jsou často přísnější než federální a mezinárodní normy. U řady látek je nutné uvádět výstrahu dle návrhu zákona č. 65 při množství, které je mnohem nižší než u federálních akčních limitů. Například norma návrhu zákona č. 65 upozorňující na množství olova činí 0,5 µg/den, což je výrazně pod limity federálních a mezinárodních norem.

Proč nejsou touto výstrahou opatřeny všechny obdobné produkty?

- Výrobky prodávané v Kalifornii musí být označeny podle návrhu zákona č. 65, zatímco podobné produkty prodávané jinde toto označení mít nemusí.
- Společnost, která v rámci soudního sporu týkajícího se návrhu zákona č. 65 dosáhla mimosoudního vyrovnání, může být požádána, aby na svých produktech výstrahu dle návrhu zákona č. 65 uváděla. Na jiné společnosti, které vyrábějí podobné výrobky, se takový požadavek vztahovat nemusí.
- Prosazování návrhu zákona č. 65 není konzistentní.
- Společnosti se mohou rozhodnout, že výstrahu nebudou uvádět, protože dospěly k závěru, že podle návrhu zákona č. 65 tak nejsou povinny učinit. Pokud výrobek není výstrahou opatřen, neznamená to, že neobsahuje uvedené chemické látky na podobné úrovni.

Proč společnost Toro tuto výstrahu uvádí?

Společnost Toro se rozhodla, že bude spotřebitelům poskytovat co nejvíce informací, aby mohli činit informovaná rozhodnutí o produktech, které kupují a používají. Společnost Toro v určitých případech poskytuje varování, jestliže si je vědoma přítomnosti jedné nebo více uvedených chemických látek, aniž by bylo provedeno posouzení úrovně expozice, neboť požadavky na omezení expozice nejsou poskytnuty pro všechny uvedené chemické látky. Společnost Toro se z důvodů obezřetnosti rozhodla výstrahu dle návrhu zákona č. 65 uvést, i když nebezpečí vystavení působení chemických látek obsažených ve výrobcích značky Toro je zanedbatelné nebo spadá do rozmezí „žádné významné riziko“. Pokud společnost Toro takovou výstrahu neuvede, může být mimoto žalována státem Kalifornie nebo soukromými stranami, jež o prosazování návrhu zákona č. 65 usilují, a může z toho pro ni vyplývat citelný postih.