



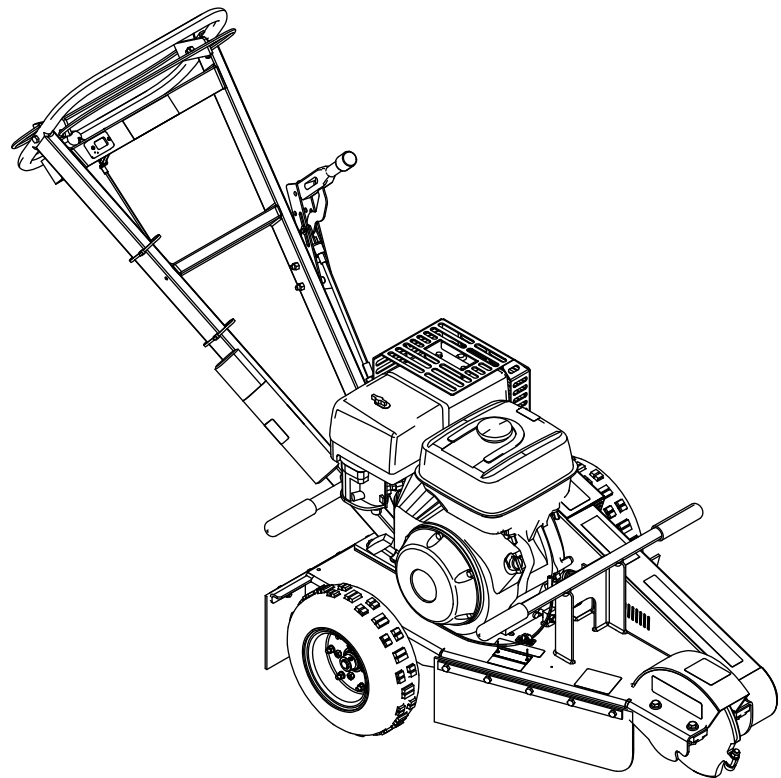
Count on it.

Form No. 3421-266 Rev A

Gebruikershandleiding

SGR-13 stronkenfrees

Modelnr.: 22619—Serienr.: 402470001 en hoger



Dit product voldoet aan alle relevante Europese richtlijnen; zie voor details de aparte productspecifieke conformiteitsverklaring.

Als de machine zonder een goed werkende vonkenvanger, zoals omschreven in sectie 4442, of een goed onderhouden, brandveilige motor wordt gebruikt in een bosgebied of op een met dicht struikgewas of gras begroeid terrein, handelt de bestuurder in strijd met de bepalingen van sectie 4442 of 4443 van de Wet op de Openbare Hulpbronnen (Public Resources Code) van de Staat Californië.

De bij deze motor geleverde Gebruikershandleiding bevat informatie over het Environmental Protection Agency (EPA) in de Verenigde Staten en de California Emission Control Regulation voor emissiesystemen, onderhoud en garantie. Bestel vervangingsonderdelen bij de fabrikant van de motor.

⚠ WAARSCHUWING

CALIFORNIË

Proposition 65 Waarschuwing

De uitlaatgassen van de motor van dit product bevatten chemische stoffen waarvan bekend is dat ze kanker, geboortefwijkingen of andere schade aan de voortplantingsorganen kunnen veroorzaken.

Gebruik van dit product kan leiden tot blootstelling aan chemische stoffen waarvan de Staat Californië weet dat ze kanker, geboortefwijkingen en andere schade aan het voortplantingssysteem veroorzaken.

Inleiding

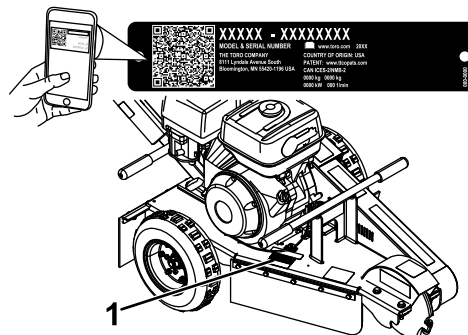
Deze machine is ontworpen om boomstronken en oppervlaktewortels te slijpen en te verwijderen. Ze is niet bedoeld voor het snijden van rotsen of enig ander materiaal dan hout en de grond rond een boomstronk.

Lees deze informatie zorgvuldig door, zodat u weet hoe u dit product op de juiste wijze moet gebruiken en onderhouden en om letsel en schade aan de machine te voorkomen. U bent verantwoordelijk voor het juiste en veilige gebruik van de machine.

U kunt op www.Toro.com rechtstreeks contact met Toro opnemen om informatie over producten en accessoires te verkrijgen, een verkoper te vinden of uw product te registreren.

Als u service, originele Toro onderdelen of aanvullende informatie nodig hebt, kunt u contact opnemen met een erkende servicedealer of met de klantenservice van Toro. U dient hierbij altijd het modelnummer en het serienummer van het product te vermelden. **Figuur 1** geeft de plaats van het modelnummer en het serienummer van het product aan. U kunt de nummers noteren in de ruimte hieronder.

Belangrijk: U kunt met uw mobiel apparaat de QR-code op het plaatje met het serienummer (indien aanwezig) scannen om toegang te krijgen tot de garantie, onderdelen en andere productinformatie.



Figuur 1

1. Plaatje met modelnummer en serienummer

Modelnr.: _____
Serienr.: _____

Er worden in deze handleiding een aantal mogelijke gevaren en een aantal veiligheidsberichten genoemd met de volgende veiligheidssymbolen (**Figuur 2**), die duiden op een gevaarlijke situatie die zwaar lichamelijk letsel of de dood tot gevolg kan hebben als u de veiligheidsvoorschriften niet in acht neemt.



Figuur 2

1. Veiligheidssymbool

Er worden in deze handleiding twee woorden gebruikt om uw aandacht op bijzondere informatie te vestigen. **Belangrijk** attendeert u op bijzondere technische informatie en **Opmerking** duidt algemene informatie aan die bijzondere aandacht verdient.

Inhoud

Veiligheid	3
Veilige bediening	3
Veiligheids- en instructiestickers	5
Algemeen overzicht van de machine	8
Bedieningsorganen	8
Specificaties	9
Werktuigen/accessoires	9
Gebruiksaanwijzing	10
Voordat u start	10
Brandstof bijvullen	10
Dagelijks onderhoud uitvoeren	12
Motor starten	12
De motor afzetten	12
Een boomstronk frezen.....	12
De machine omhoog brengen.....	13
Onderhoud	14
Aanbevolen onderhoudsschema	14
Smering	14
De machine smeren.....	14
Onderhoud motor	15
Onderhoud van het luchtfilter	15
Motorolie verversen	17
Onderhoud van de bougie	18
Motorscherm reinigen.....	19
Onderhoud brandstofsysteem	20
De bezinkseldop reinigen	20
Onderhouden remmen	20
Parkeerrem afstellen	20
Onderhoud riemen	21
De spanning van de aandrijfriem	
afstellen	21
Aandrijfriem vervangen.....	22
Onderhoud van de frees.....	23
De tanden vervangen	23
Reiniging	24
Vuil van de machine verwijderen.....	24
Stalling	24
Problemen, oorzaak en remedie	26

Veiligheid

Onjuist gebruik of onderhoud door de gebruiker of eigenaar kan letsel veroorzaken. Om het risico op letsel te verkleinen, dient u zich aan de volgende veiligheidsinstructies te houden en altijd op het veiligheidssymbool (Figuur 2) te letten, dat betekent: **Vorzichtig, Waarschuwing** of **Gevaar** – instructie voor persoonlijke veiligheid. Niet-naleving van de instructie kan leiden tot lichamelijk of dodelijk letsel.

Veilige bediening

Dit product kan handen of voeten afsnijden. Volg altijd alle veiligheidsinstructies op om ernstig of mogelijk dodelijk letsel te voorkomen.

⚠ WAARSCHUWING

De uitlaatgassen van de motor bevatten koolmonoxide, een reukloos gif dat bij inademing dodelijk is.

Laat de motor niet binnenshuis of in een afgesloten ruimte draaien.

Instructie

- Lees of raadpleeg de *Gebruikershandleiding* en ander instructiemateriaal. Als de bestuurder(s) of de monteur(s) de taal waarin de handleiding is geschreven, niet machtig is (zijn), moet de eigenaar ervoor zorgen dat deze de inhoud van het materiaal begrijpt (begrijpen).
- Zorg ervoor dat u vertrouwd raakt met de bedieningsorganen en de veiligheidssymbolen, en weet hoe u de machine veilig kunt gebruiken.
- Alle bestuurders en monteurs moeten instructies hebben ontvangen. De eigenaar is verantwoordelijk voor de instructie van de gebruikers.
- Laat kinderen of personen die geen instructie hebben ontvangen, de machine nooit gebruiken of onderhoudswerkzaamheden daaraan verrichten. Plaatselijke voorschriften kunnen nadere eisen stellen aan de leeftijd van degene die met de machine werkt.
- De eigenaar/gebruiker is verantwoordelijk voor ongelukken, letsel van hemzelf/haarzelf of van anderen, en schade aan eigendom, die hij/zij kan voorkomen.

Vóór ingebruikname

- Draag geschikte kleding en uitrusting, zoals handschoenen, oogbescherming, een lange broek, stevige schoenen met een gripvaste zool en gehoorbescherming. Draag lang haar niet los en draag geen losse kleding of juwelen.
- Inspecteer het terrein waarop u de apparatuur gaat gebruiken en verwijder eventuele voorwerpen zoals stenen, speelgoed en draad die de machine kan uitwerpen.
- Controleer of de dodemansknop, de veiligheidsschakelaars en de veiligheidsschermen zijn bevestigd en naar behoren werken. Gebruik de machine uitsluitend als deze naar behoren werken.

Brandstofveiligheid

- Wees extra voorzichtig bij het omgaan met brandstof. Brandstof is ontvlambaar en de dampen kunnen tot ontploffing komen.
- Doof alle sigaretten, sigaren, pijpen en andere ontstekingsbronnen.
- Gebruik uitsluitend een goedgekeurd vat of blik voor de brandstof.
- Wanneer de motor loopt of heet is, mag u de brandstofdop niet verwijderen of brandstof toevoegen.
- Geen brandstof bijvullen of aftappen in een afgesloten ruimte.
- Bewaar de machine en het brandstofvat niet op plaatsen waar open vlammen, vonken of waakvlammen (bv. van een boiler of een ander toestel) aanwezig kunnen zijn.
- Probeer de motor niet te starten als u brandstof hebt gemorst; voorkom elke vorm van open vuur of vonken totdat de brandstofdampen volledig zijn verdwenen.

Bediening

- Geef uw volledige aandacht als u de machine gebruikt. Zorg ervoor dat u met niets anders bezig bent waardoor u kunt worden afgeleid, anders kan er letsel ontstaan of kan eigendom worden beschadigd.
- Laat de motor nooit lopen in een afgesloten ruimte.
- Gebruik de machine uitsluitend bij goed licht en blijf uit de buurt van kuilen en verborgen gevaren.
- Controleer of alle aandrijvingen in de neutraalstand staan en de parkeerrem in werking is gesteld voordat u de motor start. Start de motor alleen wanneer u op de bestuurdersstoel zit.
- Gebruik de machine nooit als de veiligheidsschermen niet stevig op hun plaats zitten. Zorg ervoor

dat al de interlockschakelaars zijn aangebracht en afgesteld en dat ze naar behoren werken.

- Verander nooit de stand van de toerenregelaar van de motor en laat de motor niet te snel draaien.
- Parkeer de machine op een horizontaal oppervlak, stel de parkeerrem in werking en schakel de motor uit voordat u de bestuurdersplaats verlaat, om welke reden dan ook.
- Houd uw handen en voeten uit de buurt van bewegende onderdelen.
- Kijk achterom en omlaag voordat u achteruitrijdt om er zeker van te zijn dat de weg vrij is.
- Gebruik de machine niet als u moe of ziek bent, of onder de invloed van alcohol of drugs bent.
- Wees voorzichtig als u de machine inlaadt op een aanhanger of een vrachtwagen of uitlaadt.
- Zorg ervoor dat er zich geen personen in het werkgebied bevinden voordat u de machine start. Zet de machine af als iemand het gebied betreedt.
- Trek nooit hard aan de bedieningshendels, gebruik een geleidelijke beweging.
- Let op het verkeer als u in de buurt van de openbare weg werkt of deze oversteekt.
- Raak geen onderdelen aan die tijdens het gebruik heet kunnen worden. Laat deze eerst afkoelen voordat u de machine afstelt of er onderhouds- of reparatiewerkzaamheden op uitvoert.
- Voordat u freeswerk verricht, moet u nagaan of zich in het werkgebied ondergrondse leidingen en kabels bevinden; ga op die plaatsen niet frezen.
- Gebruik de machine niet als het kan bliksemen.

Onderhoud en opslag

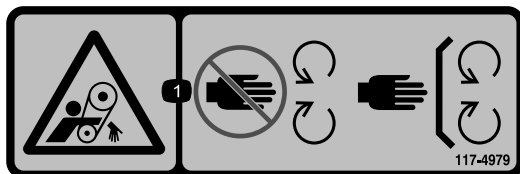
- Zet de machine op een horizontaal vlak, stel de parkeerrem in werking en zet de motor af. Wacht totdat alle bewegende delen tot stilstand zijn gekomen voordat u de machine afstelt, reinigt of repareert.
- Verwijder gras en vuil van de frees, de aandrijvingen, de geluiddempers en de motor om brand te voorkomen. Neem gemorste olie of brandstof op.
- Laat de motor afkoelen voordat u de machine stalt. Parkeer de machine niet in de nabijheid van een open vuur.
- Laat personeel dat niet bekend is met de instructies, nooit onderhoudswerkzaamheden aan de machine uitvoeren.
- Haal voorzichtig de druk van onderdelen met opgeslagen energie.

- Houd uw handen en voeten uit de buurt van de bewegende onderdelen. Stel indien mogelijk de machine niet af terwijl de motor loopt.
- Koppel de bougiekabels af voordat u reparatiewerkzaamheden gaat verrichten.
- Zorg ervoor dat alle onderdelen in goede staat verkeren en al het bevestigingsmateriaal stevig vastzit. Vervang versleten of beschadigde stickers.
- Zorg ervoor dat alle bouten en moeren stevig zijn vastgedraaid. Houd de machine in goede conditie.
- Knoei nooit met de veiligheidsvoorzieningen.
- Houd de machine vrij van gras, bladeren of ander aangekoekt vuil. Neem gemorste olie of brandstof op. Laat de motor afkoelen voordat u de machine stalt.
- Als u een voorwerp raakt, moet u de parkeerrem in werking stellen, de motor afzetten, wachten tot alle bewegende onderdelen tot stilstand zijn gekomen en de machine controleren. Voer alle noodzakelijke reparaties uit voordat u de machine start.
- Gebruik alleen originele reserveonderdelen van Toro.

Veiligheids- en instructiestickers



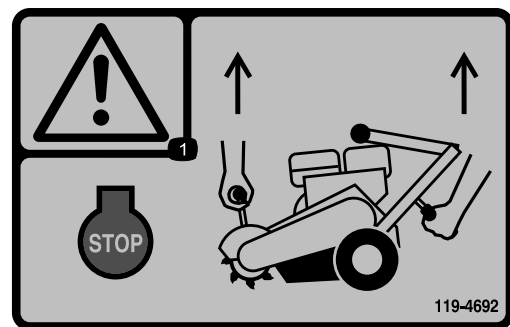
Veiligheidsstickers en veiligheidsinstructies zijn gemakkelijk zichtbaar voor de bestuurder en bevinden zich bij plaatsen waar gevaar kan ontstaan. Vervang alle beschadigde of ontbrekende stickers.



decal117-4979

117-4979

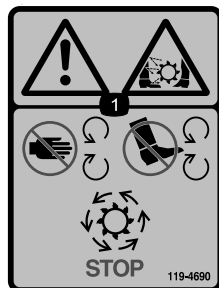
1. Risico om gegrepen te worden, riem – Blijf op afstand van bewegende delen; zorg dat alle beschermende delen op hun plaats zijn.



decal119-4692

119-4692

1. Waarschuwing – Zet de motor af; til de frees op met beide handen.



decal119-4690

119-4690

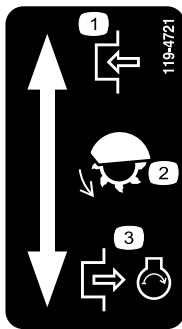
1. Waarschuwing; snij- en amputatiegevaar, snijdende tanden - Houd handen en voeten uit de buurt van bewegende onderdelen, laat schermen op hun plaats zitten; wacht tot alle bewegende onderdelen tot stilstand zijn gekomen.



decal119-4693

119-4693

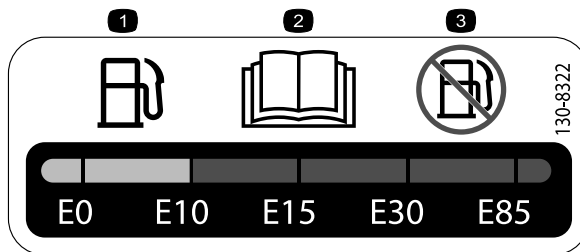
1. De machine kan voorwerpen uitwerpen – Houd omstanders op een veilige afstand van de machine.



119-4721

decal119-4721

1. Inschakelen
2. Freestanden
3. Uitschakelen, de motor loopt



130-8322

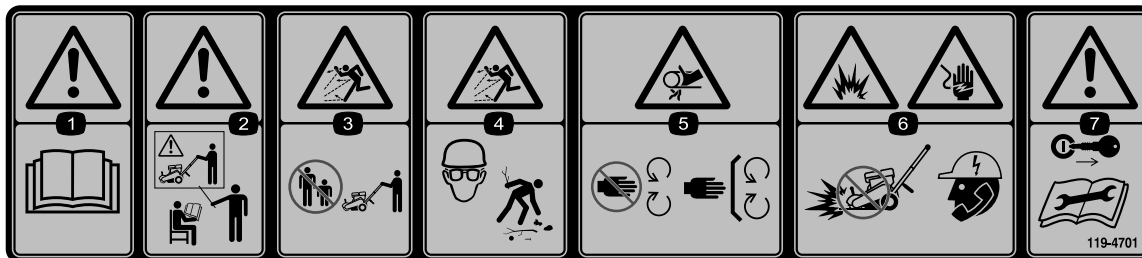
decal130-8322

1. Gebruik enkel brandstof met een alcoholgehalte van minder dan 10% per volume.
2. Lees de *Gebruikershandleiding* voor meer informatie over brandstof.
3. Gebruik geen brandstof met een alcoholgehalte van meer dan 10% per volume.

⚠ WARNING: Cancer and Reproductive Harm - www.P65Warnings.ca.gov.
 For more information, please visit www.toro.com/CAProp65
CALIFORNIA SPARK ARRESTER WARNING
 Operation of this equipment may create sparks that can start fires around dry vegetation. A spark arrester may be required. The operator should contact local fire agencies for laws or regulations relating to fire prevention requirements.

133-8056

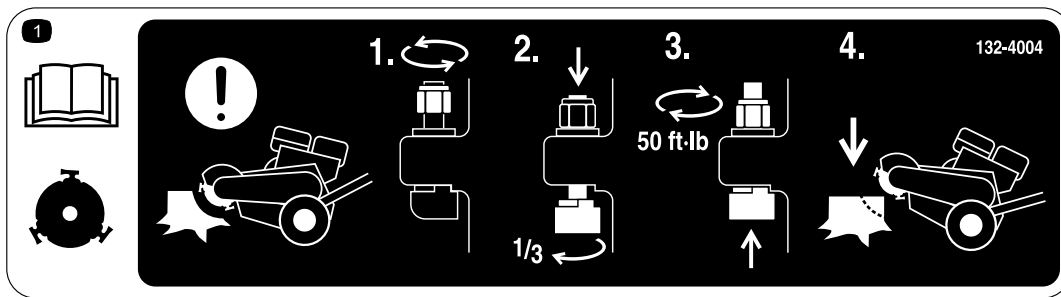
decal133-8056



119-4701

decal119-4701

1. Waarschuwing – Lees de *Gebruikershandleiding*.
2. Waarschuwing – Gebruik deze machine uitsluitend als u hiervoor instructie hebt ontvangen.
3. De machine kan voorwerpen uitwerpen – Houd omstanders op een veilige afstand van de machine.
4. De machine kan voorwerpen uitwerpen – Draag oogbescherming; verwijder rondslingerend afval voordat u de machine gebruikt.
5. Handen kunnen bekneld raken – Blijf uit de weg van bewegende delen en houd alle beschermende delen op hun plaats.
6. Explosiegevaar en gevaar voor elektrische schok – Niet graven in gebieden met ondergrondse gas- of elektriciteitsleidingen; neem contact op met de plaatselijke nutsbedrijven voordat u gaat graven.
7. Waarschuwing – Verwijder het sleuteltje (indien aanwezig) en lees de instructies alvorens service- of onderhoudswerkzaamheden uit te voeren.

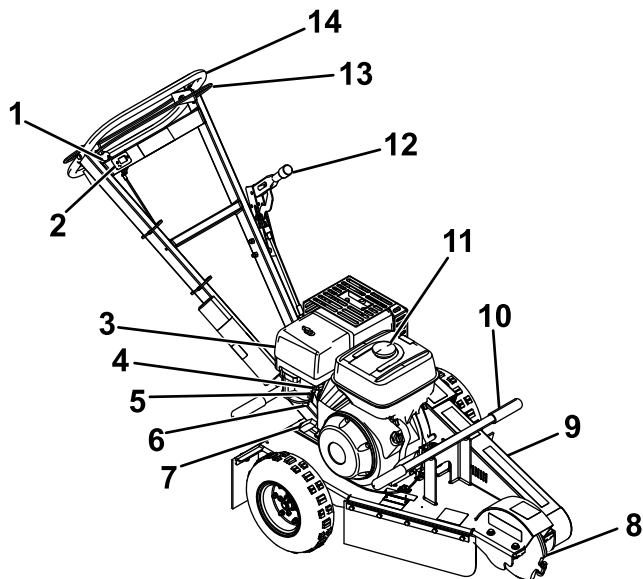


132-4004

decal132-4004

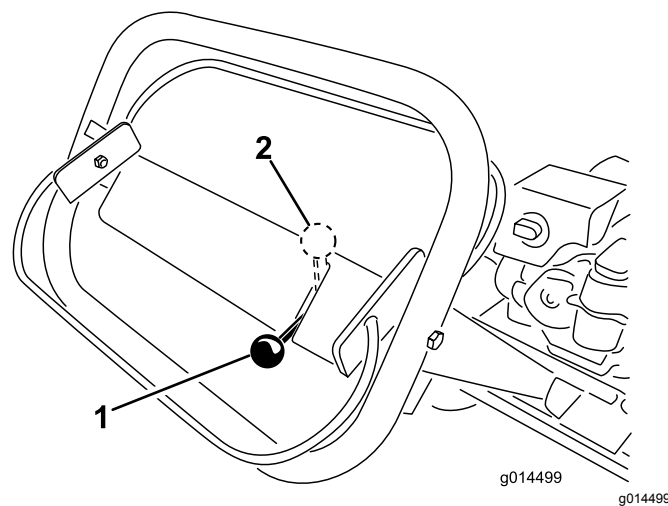
1. Waarschuwing, frees wiel — Om tussen twee klussen de tanden van het frees wiel te verstellen: 1) Zet de moer los; 2) Druk de tand naar beneden en draai 1/3 slag; 3) Zet de moer vast met een torsie van 68 Nm; 4) Ga verder met frezen.

Algemeen overzicht van de machine



Figuur 3

- | | |
|------------------------|-----------------------|
| 1. Gashendel | 8. Freeswiel |
| 2. Urenteller | 9. Riemkap |
| 3. Cyclone luchtfilter | 10. Handgreep |
| 4. Chokehendel | 11. Brandstoftankdop |
| 5. Brandstofklep | 12. Parkeerrem |
| 6. Bezinkseldop | 13. Veiligheidsbeugel |
| 7. van starter | 14. Handgreep |

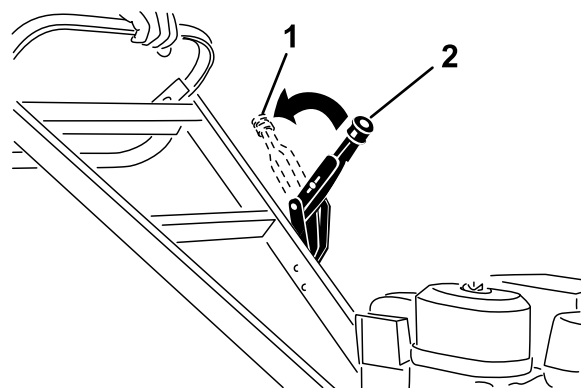


Figuur 4

- | | |
|--------------------------|-----------------------------------|
| 1. Gashendel - stand Uit | 2. Gashendel - stand Ingeschakeld |
|--------------------------|-----------------------------------|

Parkeerrem

De parkeerrem voorkomt dat het linkerwiel gaat draaien, zodat de machine blijft staan en soepel van links naar rechts beweegt tijdens het frezen van een stronk (Figuur 5).



Figuur 5

- | | |
|------------------------------|-------------------------------|
| 1. Parkeerrem (ingeschakeld) | 2. Parkeerrem (uitgeschakeld) |
|------------------------------|-------------------------------|

Bedieningsorganen

Zorg dat u vertrouwd bent met alle bedieningsorganen (Figuur 3) voordat u de motor start en de machine gebruikt.

Veiligheidsbeugel

De veiligheidsbeugel controleert de motor. Houd de veiligheidsbeugel tegen de handgreep wanneer u de motor start en de machine gebruikt. Laat de veiligheidsbeugel los om de motor af te zetten (Figuur 3).

Gashendel

Met de gashendel bepaalt u het toerental. Zet de gashendel naar beneden in de stand UIT om de motor stationair te laten draaien. Dit is ook de startstand. Wanneer het toerental van de motor toeneemt in de INGESHAKELDE stand, grijpt de centrifugaalkoppeling aan en gaat het freeswiel draaien.

Urenteller

De urenteller geeft het aantal uren weer dat de machine in bedrijf is geweest.

Chokehendel

Gebruik de chokehendel (Figuur 3) om een koude motor te starten. Voordat u aan de handgreep van het startkoord trekt, beweegt u de chokehendel naar de stand UIT. Zet de choke weer OPEN zodra de motor draait. Gebruik de choke niet als de motor al warm staat of de luchttemperatuur hoog is.

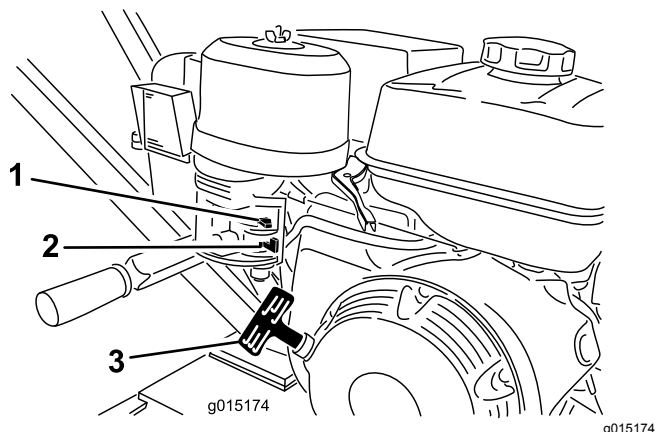
Startkoord

Om de motor te starten moet u snel aan de handgreep van het startkoord trekken (Figuur 6). Raadpleeg [Motor starten \(bladz. 12\)](#) voor de juiste startprocedure.

aanschaffen. Gebruik ter vervanging nooit onderdelen en accessoires van andere fabrikanten, omdat dit gevaarlijk kan zijn en de productgarantie kan tenietdoen.

Brandstofklep

De brandstofklep (Figuur 6) bevindt zich onder de chokehendel. Zet de hendel voor de brandstofklep in de stand AAN voordat u de motor probeert te starten.



Figuur 6

1. Choke
2. Brandstofklep
3. Handgreep van startkoord

Specificaties

Opmerking: Specificaties en ontwerp kunnen zonder voorafgaande kennisgeving worden gewijzigd.

Snijdiepte	30 cm
Lengte	193 cm
Breedte	75 cm
Hoogte	107 cm
Gewicht	109 kg

Werktuigen/accessoires

Een selectie van door Toro goedgekeurde werktuigen en accessoires is verkrijgbaar voor gebruik met de machine om de mogelijkheden daarvan te verbeteren en uit te breiden. Neem contact op met een erkende servicedealer of een erkende Toro distributeur, of bezoek www.Toro.com voor een lijst van alle goedgekeurde werktuigen en accessoires.

Om de beste prestaties te verkrijgen en ervoor te zorgen dat de veiligheidscertificaten van de machine blijven gelden, moet u ter vervanging altijd originele onderdelen en accessoires van Toro

Gebruiksaanwijzing

Opmerking: Bepaal vanuit de normale bedieningspositie de linker- en rechterzijde van de machine.

Belangrijk: Controleer voor gebruik van de machine de vloeistofniveaus en verwijder vuil van de machine. Zorg ervoor dat het werkgebied vrij is van mensen en van vuil. U moet ook de locaties van alle elektriciteits- en gasleidingen kennen en gemarkeerd hebben.

Voordat u start

- Graaf aarde weg en verwijder stenen in de buurt van de stronk die tijdens het werk in de weg kunnen zitten. Zorg dat er geen voorwerpen op de grond rondslingeren, zoals elektriciteitskabels, prikkeldraad enz.
- Zaag of snij de stronk bij met een motorzaag.
- Bekijk al de veiligheidsstickers op de machine.
- Zorg ervoor dat u vertrouwd bent met de veiligheidsvoorschriften en uitschakelprocedure vermeld in deze handleiding.
- Controleer of alle kappen op hun plaats zitten en in goede staat verkeren.
- Controleer of de messen en frezen op hun plaats zitten en in goede staat verkeren.
- Zorg dat het werkgebied, de frees en in het bijzonder de stronk vrij zijn van metalen voorwerpen zoals draad, spijkers enz. die kunnen worden weggeslingerd en zo omstanders verwonden en de apparatuur beschadigen.

Brandstof bijvullen

⚠ GEVAAR

In bepaalde omstandigheden is brandstof uiterst ontvlambaar en zeer explosief. Brand of explosie van brandstof kan brandwonden bij u of anderen en materiële schade veroorzaken.

- Vul de brandstoftanks in de open lucht wanneer de motor koud is. Eventueel gemorste brandstof opnemen.
- Vul de brandstoftanks nooit als de machine in een gesloten aanhanger staat.
- Rook nooit wanneer u met brandstof bezig bent en houd de brandstof weg van open vlammen of vonken.
- Brandstof in een goedgekeurd vat of blik en buiten bereik van kinderen bewaren. Koop nooit meer brandstof dan u in 30 dagen kunt opmaken.
- Gebruik de machine uitsluitend als het complete uitlaatsysteem is gemonteerd en naar behoren werkt.

⚠ GEVAAR

In bepaalde omstandigheden kan tijdens het tanken statische elektriciteit worden ontladen waardoor vonken ontstaan die brandstofdampen tot ontbranding kunnen brengen. Brand of explosie van brandstof kan brandwonden bij u of anderen en materiële schade veroorzaken.

- Zet brandstoftaten altijd op de grond en uit de buurt van de machine voordat u de tank bijvult.
- Brandstoftaten niet in een voertuig of vrachtwagen of op aanhanger vullen, omdat bekleding of kunststof beplating het vat kunnen isoleren en de afvoer van statische lading kunnen bemoeilijken.
- Als het praktisch mogelijk is, kunt u het beste de machine eerst van de vrachtwagen of aanhanger halen en bijtanken als de machine met de wielen op de grond staat.
- Als dit niet mogelijk is, verdient het de voorkeur dergelijke machines op een vrachtwagen of aanhanger bij te vullen uit een draagbaar vat, niet met behulp van een vulpistool van een pomp.
- Als u een vulpistool moet gebruiken, dient u de vulpijp voortdurend in contact met de rand van de brandstoftank of de opening van het vat te houden, totdat het bijvullen voltooid is.

⚠ WAARSCHUWING

Brandstof is schadelijk of dodelijk bij inname. Langdurige blootstelling aan dampen kan leiden tot ernstig letsel en ziekte.

- Voorkom dat u dampen lange tijd inademt.
- Houd uw gezicht uit de buurt van het vulpistool en de opening van de brandstoftank.
- Houd brandstof uit de buurt van ogen en huid.

Aanbevolen brandstof

- Gebruik voor de beste resultaten uitsluitend schone, verse (minder dan 30 dagen oud), loodvrije benzine met een octaangetal van 87 of hoger (indelingsmethode (R+M)/2).
- **Ethanol:** Benzine met maximaal 10% ethanol (gasohol) of 15% MTBE (methyl-tertiair-butylether) per volume is aanvaardbaar. Ethanol en MTBE

zijn niet hetzelfde. Benzine met 15% ethanol (E15) per volume is niet geschikt voor gebruik. **Gebruik nooit benzine die meer dan 10% ethanol per volume bevat**, zoals E15 (bevat 15% ethanol), E20 (bevat 20% ethanol), of E85 (bevat tot 85% ethanol). Ongeschikte benzine gebruiken kan leiden tot verminderde prestaties en/of motorschade die mogelijk niet gedekt wordt door de garantie.

- **Geen** benzine gebruiken die methanol bevat.
- In de winter **geen** brandstof bewaren in de brandstoftank of in vaten, tenzij u een brandstofstabilisator gebruikt.
- Meng **nooit** olie door benzine.

Gebruik van stabilisator/conditioner

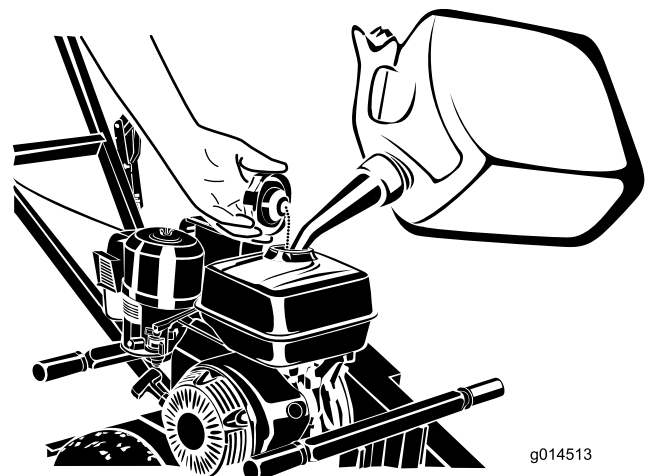
Gebruik altijd de stabilisator/conditioner in de machine om de brandstof langer vers te houden, zoals aangegeven door de fabrikant van de stabilisator.

Belangrijk: Gebruik nooit brandstofadditieven die methanol of ethanol bevatten.

Voeg een deel van de stabilisator/conditioner toe aan de verse brandstof zoals aangegeven door de fabrikant van de stabilisator.

Brandstoftank vullen

1. Parkeer de machine op een horizontaal vlak en stel de parkeerrem in werking.
2. Zet de motor af en laat de motor afkoelen.
3. Reinig de omgeving van de tankdop en verwijder deze (Figuur 7).



Figuur 7

1. Dop van brandstoftank
4. Giet brandstof in de tank totdat het peil 6 tot 13 mm onder de onderkant van de vulbuis staat.

Belangrijk: De ruimte in de tank geeft de brandstof de kans om uit te zetten. Vul de brandstoftank niet helemaal.

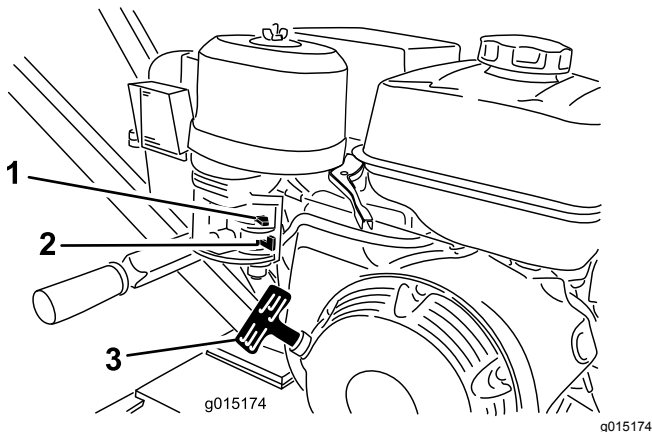
5. Draai de tankdop stevig vast.
6. Neem eventueel gemorste brandstof op.

Dagelijks onderhoud uitvoeren

Voer elke dag voordat u de machine start de procedures uit in het onderdeel Telkens voor gebruik/Dagelijks in [Onderhoud \(blad. 14\)](#).

Motor starten

1. Zet de brandstofklep in de stand OPEN, helemaal naar rechts ([Figuur 8](#)).



Figuur 8

- | | |
|------------------|-----------------------------|
| 1. Chokehendel | 3. Handgreep van startkoord |
| 2. Brandstofklep | |

2. Zet de chokehendel in de stand AAN ([Figuur 8](#)).

Opmerking: Als de motor warm of heet is, hoeft u de choke niet te gebruiken.

3. Zet de gashendel op UIT.
4. Hou de veiligheidsbeugel tegen de handgreep en duw de handgreep ver genoeg naar beneden om het freeswiel van de grond te tillen.
5. Trek de starthandgreep langzaam uit totdat u weerstand voelt, daarna krachtig aan de handgreep trekken ([Figuur 8](#)). Laat de starthandgreep langzaam teruglopen.
6. Zodra de motor start, beweegt u de chokehendel langzaam terug naar de stand UIT. Als de motor afslaat of hapert, zet u de choke weer op AAN tot de motor opgewarmd is. Zet de choke vervolgens op UIT.

De motor afzetten

1. Zet de gashendel op UIT.

Opmerking: Als de motor zwaar belast is geweest of heet is, moet u deze nog een minuut laten draaien voordat u de veiligheidsbeugel loslaat. De motor kan dan afkoelen voordat u hem uitzet. In een noodgeval kan de motor direct worden afgezet.

2. Laat de veiligheidsbeugel los om de motor af te zetten.
3. Zet de brandstofklep in de stand GESLOTEN, helemaal naar links.

Een boomstronk frezen

⚠ GEVAAR

Deze machine kan handen of voeten afsnijden.

- Draag altijd stevige schoenen met een gripvaste zool.
- Blijf op de bestuurdersplaats terwijl de machine loopt en blijf uit de buurt van bewegende onderdelen.
- Houd alle omstanders op een veilige afstand van de machine.
- Stop de machine onmiddellijk als mensen of dieren het werkgebied betreden.

⚠ WAARSCHUWING

Bij het frezen van een boomstronk worden splinters, grond en ander vuil in de lucht geworpen. Hierbij kunnen u of omstanders letsel oplopen.

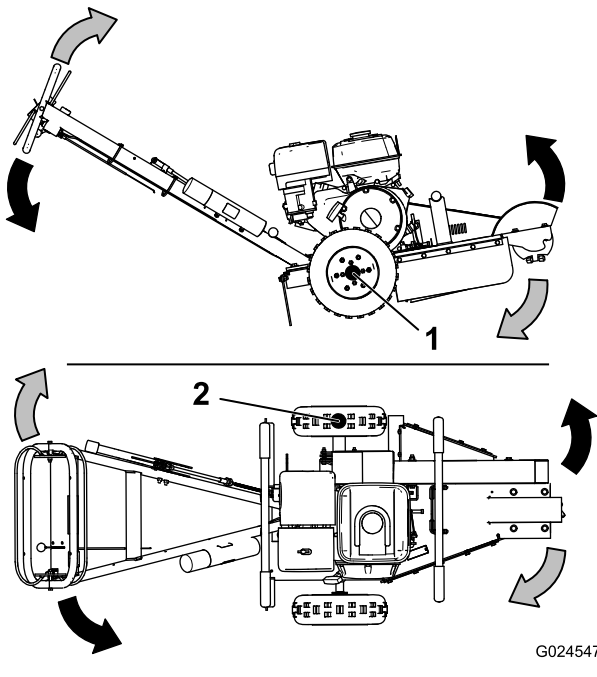
- Bescherm altijd uw ogen en draag een lange broek als u de frees gebruikt.
- Houd alle omstanders op een veilige afstand van de frees.

⚠ WAARSCHUWING

De frees maakt veel lawaai als ze een boomstronk snijdt. Dit kan gehoorschade tot gevolg hebben.

Bescherm altijd uw oren als u de frees gebruikt.

1. Zet de gashendel UIT, start de motor en laat de machine 2 minuten warmdraaien.
2. Duw de handgreep ver genoeg naar beneden om het freeswiel van de grond te tillen ([Figuur 9](#)).



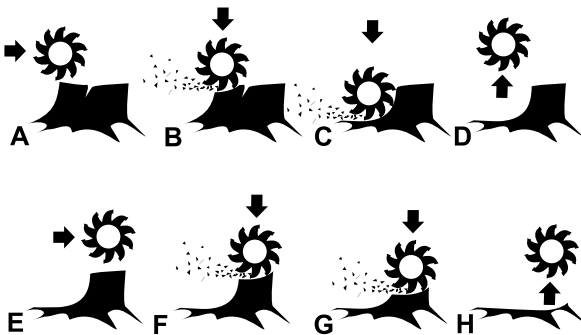
Figuur 9

1. Scharnierpunt
2. Scharnierpunt met parkeerrem in werking gesteld.

3. Rijd de machine voor de stronk en stel de parkeerrem in werking.
4. Zet de gashendel naar boven op SNEL. Het freeswiel gaat draaien.
5. Zwaai het freeswiel naar een kant (Figuur 9) en laat het ongeveer 1 tot 2,5 cm zakken in de bovenhoek aan de voorzijde van de stronk.



g024062



Figuur 10

g024062

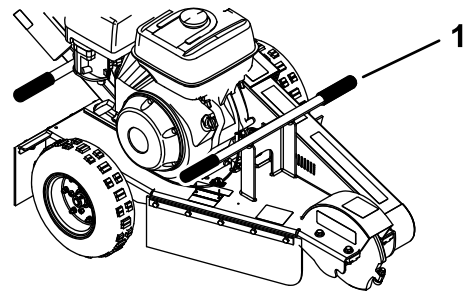
6. Zwaai het freeswiel heen en weer, waarbij u het ongeveer 1 tot 2,5 cm laat zakken voor elke

werkgang, tot u het voorste gedeelte van de stronk verwijderd hebt tot gelijk met de grond (A tot D in [Figuur 10](#)).

7. Breng het freeswiel omhoog, stel de parkeerrem vrij en rij de machine een paar centimeters naar voren. Stel de parkeerrem in werking.
 8. Herhaal stap 5 en 7 totdat u de stronk geheel verwijderd hebt (E tot H in [Figuur 10](#)).
 9. Zet de gashendel UIT en duw de handgreep ver genoeg naar beneden om het freeswiel van de grond te tillen. Wacht tot het freeswiel tot stilstand is gekomen, zet de parkeerrem vrij en trek de machine weg van de stronk.
- Opmerking:** Laat de voorzijde van de machine niet neer op de grond voordat het freeswiel tot stilstand is gekomen.
10. Zet de motor af; zie [De motor afzetten \(bladz. 12\)](#).

De machine omhoog brengen

Gebruik de handgrepen in [Figuur 11](#) als hefpunten.



Figuur 11

g205090

1. Handgreep (4)

Onderhoud

Opmerking: Bepaal vanuit de normale bedieningspositie de linker- en rechterzijde van de machine.

Belangrijk: U kunt de machine bij reinigings- of onderhoudswerkzaamheden naar achteren of opzij kantelen, maar doe dit niet langer dan 2 minuten. Als u de machine te lang in deze positie laat liggen, kan brandstof in het carter lopen en zo de motor beschadigen. Als dit zou gebeuren, moet u de olie van de motor verversen en vervolgens de motor enkele omwentelingen laten maken met het startkoord voordat u de motor opnieuw start.

Aanbevolen onderhoudsschema

Onderhoudsinterval	Onderhoudsprocedure
Na de eerste 20 bedrijfsuren	<ul style="list-style-type: none">• De motorolie verversen.
Bij elk gebruik of dagelijks	<ul style="list-style-type: none">• De machine smeren.• Het luchtfilter controleren (dit moet vaker gebeuren als de machine wordt gebruikt in stoffige of vuile omstandigheden).• Controleer het motoroliepeil.• Reinig het motorscherm.• Spanning van de aandrijfriem controleren.• Controleer de toestand van de tanden; draai of vervang tanden die versleten of beschadigd zijn en draai de moeren van alle tanden aan.• Verwijder vuil van de machine.
Om de 50 bedrijfsuren	<ul style="list-style-type: none">• Geef het luchtfilter een onderhoudsbeurt
Om de 100 bedrijfsuren	<ul style="list-style-type: none">• De motorolie verversen.• Bougie controleren.• Reinig de bezinkseldop.• De drijfriem vervangen.
Om de 300 bedrijfsuren	<ul style="list-style-type: none">• Vervang de bougie.
Om de 600 bedrijfsuren	<ul style="list-style-type: none">• Vervang het luchtfilter.
Jaarlijks of vóór stalling	<ul style="list-style-type: none">• De motorolie verversen.• Reinig de bezinkseldop.

Belangrijk: Raadpleeg de gebruikershandleiding van de motor voor verdere onderhoudsprocedures.

Smering

De machine smeren

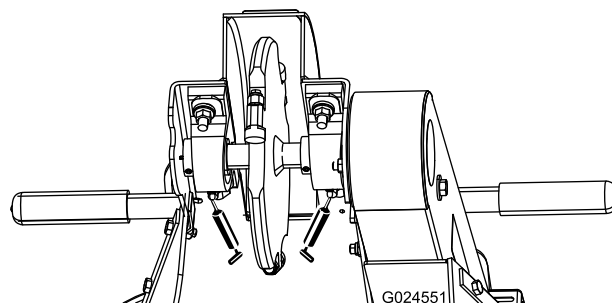
Onderhoudsinterval: Bij elk gebruik of dagelijks

Type vet: vet voor algemene doeleinden.

1. Parkeer de machine op een horizontaal vlak en stel de parkeerrem in werking.
2. Zet de motor af en wacht totdat alle bewegende onderdelen tot stilstand gekomen zijn.
3. Reinig de smeernippels met een doek.
4. Sluit een smeerpistool aan op elke smeernippel.
5. Smeer de 2 fittings, 1 op elk lager van het freeswiel.
6. Pomp vet in de nippels totdat er wat vet bij de lagers naar buiten komt (ongeveer 3 maal pompen).

Belangrijk: Pomp het vet er langzaam en voorzichtig in om schade aan de afdichtingen van de lagers te voorkomen.

7. Veeg overtollig vet weg van de fitting en het lager.



Figuur 12

g024551

Onderhoud motor

Onderhoud van het luchtfilter

Onderhoudsinterval: Bij elk gebruik of dagelijks—Het luchtfilter controleren (dit moet vaker gebeuren als de machine wordt gebruikt in stoffige of vuile omstandigheden).

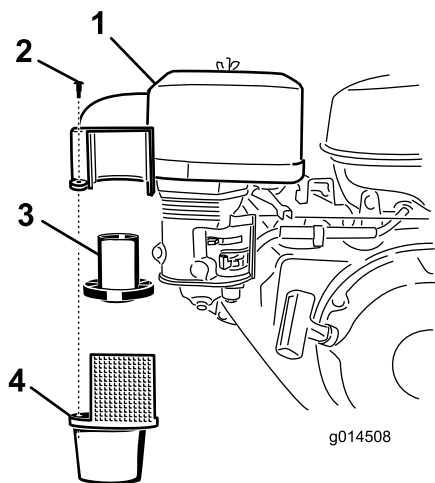
Om de 50 bedrijfsuren/Om de 3 maanden (houd hierbij de kortste periode aan)—Geef het luchtfilter een onderhoudsbeurt

Om de 600 bedrijfsuren/Om de 2 jaar (houd hierbij de kortste periode aan)—Vervang het luchtfilter.

Het Cyclone luchtfilter houdt de meeste verontreinigende deeltjes tegen; deze worden opgevangen in de bak. Als u een laag vuil onderaan in de bak ziet, dient u de behuizing van de Cyclone, de luchtkanalen en het luchtinlaatrooster te reinigen.

Onderhoud van de Cyclone behuizing

1. Parkeer de machine op een horizontaal vlak en stel de parkeerrem in werking.
2. Zet de motor af en wacht totdat alle bewegende onderdelen tot stilstand gekomen zijn.
3. Verwijder de 3 schroeven waarmee de Cyclone behuizing aan het luchtfilterdeksel is bevestigd.
4. Verwijder de behuizing met het luchtinlaatrooster en verwijder de luchtkanalen.



Figuur 13

- | | |
|----------------------|---|
| 1. Luchtfilterdeksel | 3. Luchtkanalen |
| 2. Schroef | 4. Cyclone-behuizing met luchtinlaatrooster |

Opmerking: De luchtkanalen mogen in het bovenste gedeelte blijven of meevolgen met de behuizing indien deze wordt verwijderd.

5. Reinig de componenten met water, reinigingsmiddel en een borstel, en droog de componenten zorgvuldig.
6. Plaats de luchtkanalen in de Cyclone-behuizing.
7. Breng de Cyclone-behuizing aan op haar plaats en zorg dat ze in het bovenste deel past.

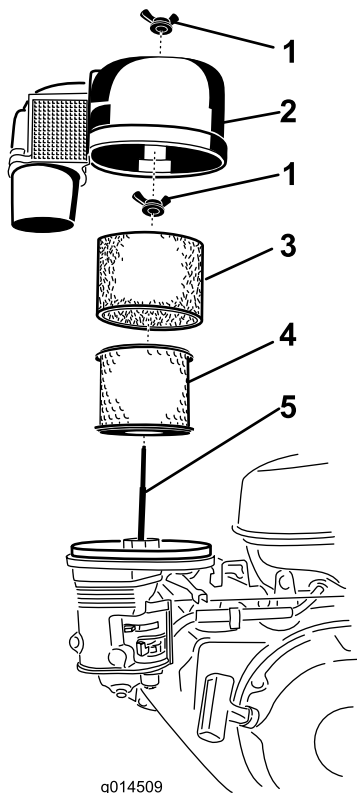
Belangrijk: Niet op de behuizing drukken; uitlijnen alvorens de schroeven te plaatsen.

8. Bevestig de Cyclone-behuizing met de 3 schroeven.

Onderhoud van de luchtfilterelementen

Schuim- en papierelement verwijderen

1. Parkeer de machine op een horizontaal vlak en stel de parkeerrem in werking.
2. Zet de motor af en wacht totdat alle bewegende onderdelen tot stilstand gekomen zijn.
3. Verwijder de vleugelmoer en til het luchtfilterdeksel en de luchtfilterkap eruit (Figuur 14).



g014509

g014509

Figuur 14

- | | |
|----------------------|------------------|
| 1. Vleugelmoer | 4. Papierelement |
| 2. Luchtfilterdeksel | 5. Bout |
| 3. Schuimelement | |

-
4. Verwijder het schuimelement ([Figuur 14](#)).
 5. Verwijder de vleugelmoer bovenaan het papierelement en verwijder het papierelement ([Figuur 14](#)).

Onderhoud van het schuimelement van het luchtfilter

1. Was het schuimfilter in een mild reinigingsmiddel en water.
2. Veeg het droog met een schone doek.
3. Drenk het in nieuwe motorolie.
4. Knijp zachtjes overtollige olie uit het element in een absorberende doek.

Papierelement van het luchtfilter een onderhoudsbeurt geven

1. Reinig het papierelement door er voorzichtig op te kloppen om stof te verwijderen. Als het papierelement zeer vuil is, vervang het dan ([Figuur 14](#)).
2. Controleer het filter op scheuren, een vettig oppervlak of beschadiging van de rubberen afdichting.
3. Vervang het papierelement als het is beschadigd.

Belangrijk: U mag het papierfilter niet reinigen.

Schuimelement en papierelement installeren

1. Monteer het papierelement in de luchtfilterbehuizing en bevestig met de vleugelmoer.
2. Plaats het schuimelement over het papierelement.
3. Monteer het luchtfilterdeksel en bevestig met de vleugelmoer.

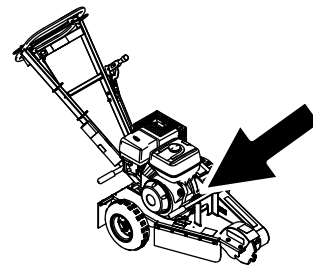
Motorolie verversen

Onderhoudsinterval: Bij elk gebruik of dagelijks—Controleer het motoroliepeil.

Na de eerste 20 bedrijfsuren—De motorolie verversen.

Om de 100 bedrijfsuren—De motorolie verversen.

Jaarlijks of vóór stalling—De motorolie verversen.



g205123

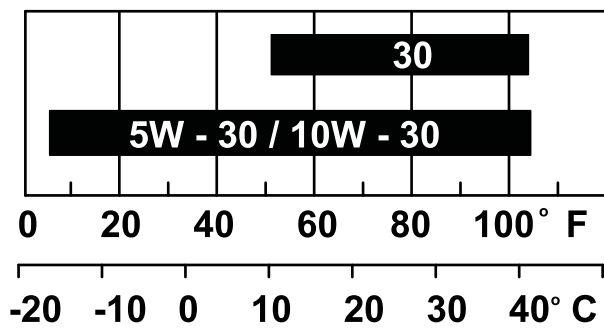
Motorolietype

Opmerking: Ververs de olie vaker als de machine in zeer stoffige of zanderige omstandigheden wordt gebruikt.

Type olie: Reinigingsolie met API-onderhoudsklasse SJ of hoger.

Carterinhoud: 1,1 liter

Viscositeit: Zie onderstaande figuur.



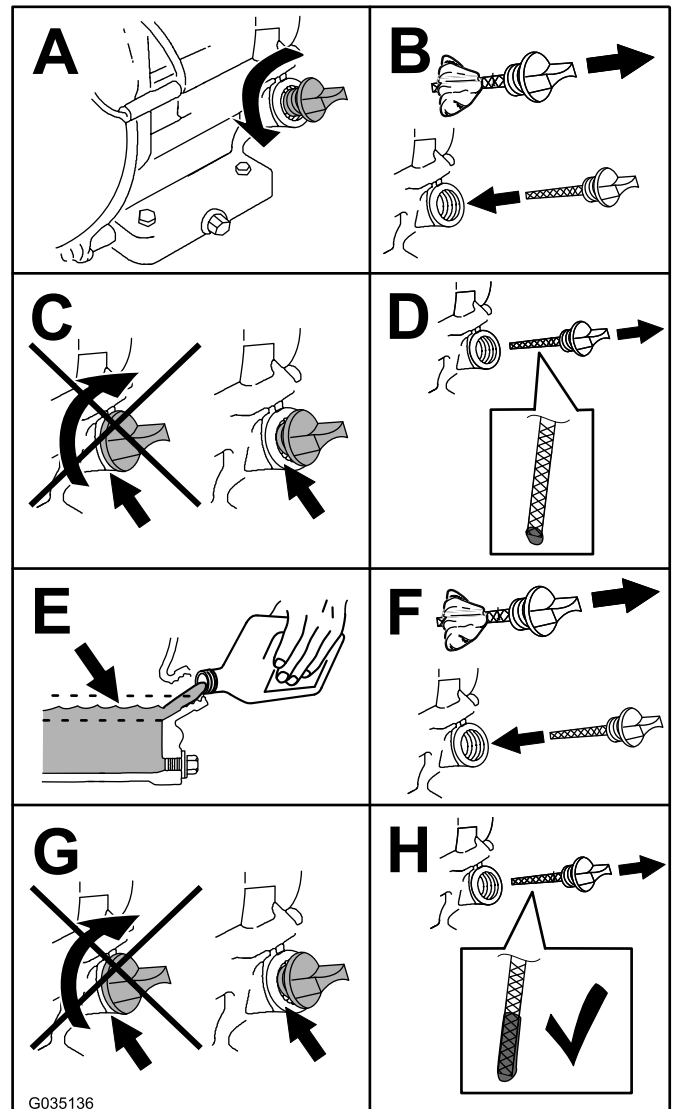
g013375

g013375

Figuur 15

Het motoroliepeil controleren

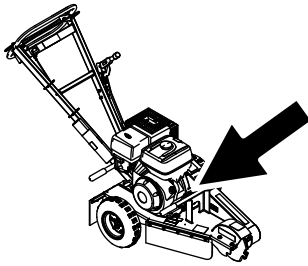
1. Parkeer de machine op een horizontaal vlak en stel de parkeerrem in werking.
2. Zet de motor af en wacht totdat alle bewegende onderdelen tot stilstand gekomen zijn.
3. Controleer het oliepeil zoals wordt getoond in [Figuur 16](#).



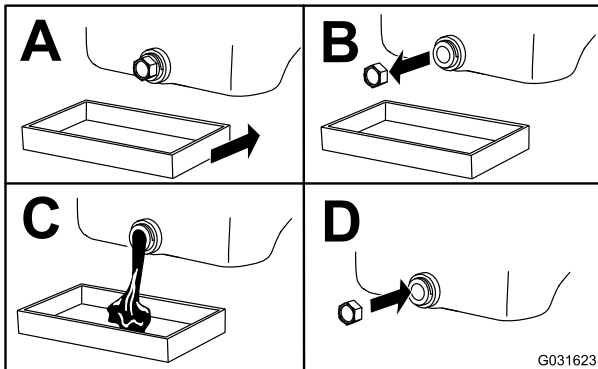
Figuur 16

Motorolie verversen

1. Start de motor en laat deze 5 minuten lopen.
Opmerking: Warme olie kan beter worden afgetapt.
2. Parkeer de machine op een horizontaal vlak en stel de parkeerrem in werking.
3. Zet de motor af en wacht totdat alle bewegende onderdelen tot stilstand gekomen zijn.
4. Ververs de olie zoals wordt getoond in (Figuur 17).



g205123

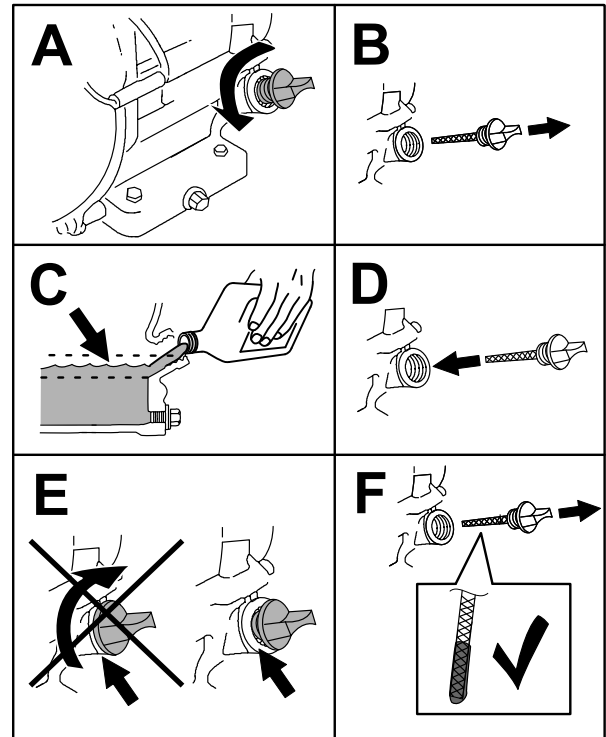


G031623

g031623

Figuur 17

5. Giet langzaam ongeveer 80% van de gespecificeerde olie in de vulbuis en voeg langzaam de rest van de olie toe tot het peil de markering **Vol** bereikt (Figuur 18).



g206640

Figuur 18

6. Geef de afgewerkte olie af bij een inzamelcentrum.

Onderhoud van de bougie

Onderhoudsinterval: Om de 100 bedrijfsuren—Bougie controleren.

Om de 300 bedrijfsuren—Vervang de bougie.

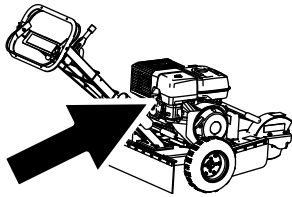
Controleer of de elektrodenafstand tussen de centrale elektrode en de massa-elektrode correct is voordat u de bougie monteert. Gebruik een bougiesleutel voor het (de)monteren van de bougie en een voelmaat voor het meten en afstellen van de elektrodenafstand. Monteer een nieuwe bougie indien dit nodig is.

Type: BPR6ES (NKG) of gelijkwaardig

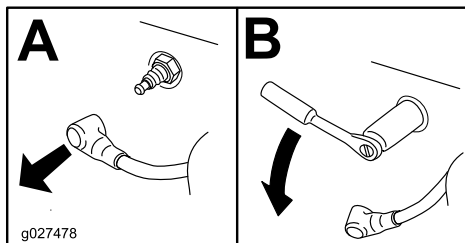
Elektrodeafstand: 0,7 tot 0,8 mm

Bougie verwijderen

1. Parkeer de machine op een horizontaal vlak en stel de parkeerrem in werking.
2. Zet de motor af, wacht totdat alle bewegende onderdelen tot stilstand zijn gekomen en laat de motor afkoelen.
3. Zoek en verwijder de bougie (Figuur 19).



g205129



g027478

Figuur 19

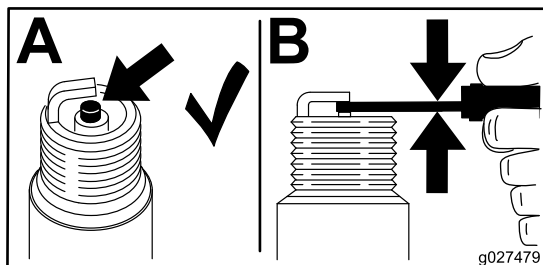
g027478

Bougie controleren

Belangrijk: Bougie(s) nooit schoonmaken. Verwijder een bougie altijd als deze: een zwarte laag heeft, als de elektroden versleten zijn, als er een vette laag op ligt of als de bougie scheuren vertoont.

Als de isolator lichtbruin of grijs is, werkt de motor naar behoren. Een zwarte laag op de isolator duidt meestal op een vuil luchtfilter.

Stel de elektrodenafstand in op 0,70 tot 0,80 mm.

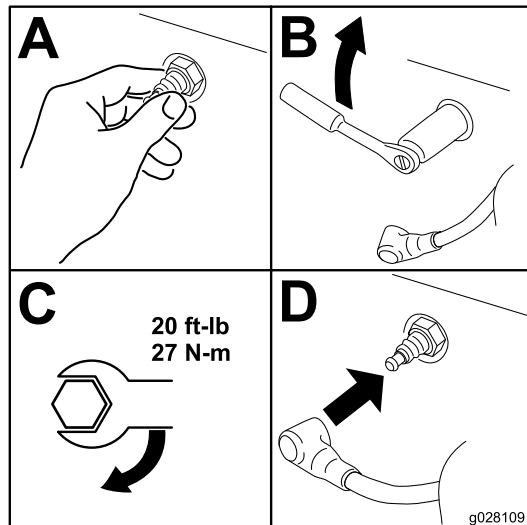


g027479

Figuur 20

g027479

Bougie monteren



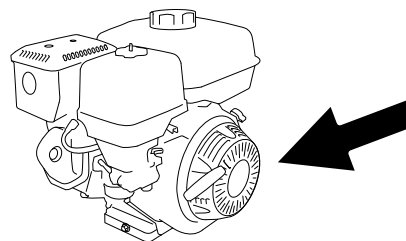
Figuur 21

g028109

Motorscherm reinigen

Onderhoudsinterval: Bij elk gebruik of dagelijks

Verwijder voor elk gebruik eventuele grasresten, vuil of andere verontreiniging van het motorscherm. Dit zorgt mede voor een adequate koeling en een correct motortoerental en verkleint de kans dat de motor oververhit raakt en mechanische schade oploopt.



Figuur 22

g242388

Onderhoud brandstofsysteem

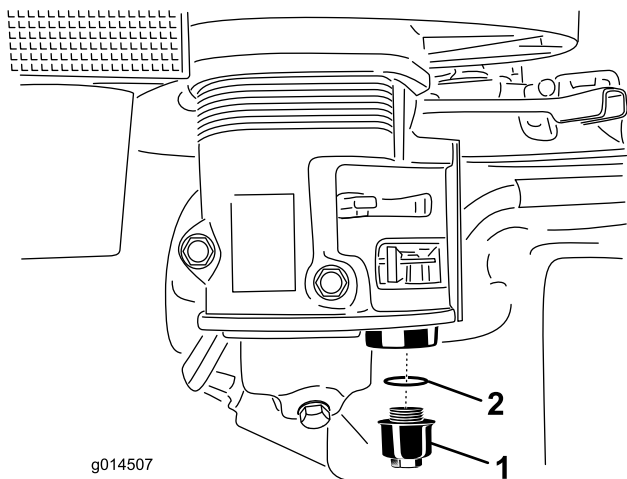
De bezinkseldop reinigen

Onderhoudsinterval: Om de 100 bedrijfsuren

Jaarlijks of vóór stalling

Onder de brandstofklep bevindt zich een bezinkseldop die vuil in de brandstof opvangt.

1. Parkeer de machine op een horizontaal vlak en stel de parkeerrem in werking.
2. Zet de motor af en wacht totdat alle bewegende onderdelen tot stilstand gekomen zijn.
3. Zet de brandstofklep in de stand UIT, helemaal naar links.
4. Schroef de bezinkseldop los (Figuur 23).



Figuur 23

1. Bezinkseldop 2. O-ring

-
5. Reinig het reservoir en de O-ring met een reinigingsmiddel en maak voorzichtig droog.

Opmerking: Zorg dat u de O-ring juist aanbrengt.

6. Plaats de O-ring in de groef van de dop en plaats de bezinkseldop terug.
7. Zet de brandstofklep in de stand AAN, helemaal naar rechts, en controleer op lekkage.

Opmerking: Als u lekkage merkt, plaats de O-ring dan terug.

Onderhouden remmen

Parkeerrem afstellen

1. Parkeer de machine op een horizontaal vlak en stel de parkeerrem in werking.
2. Zet de motor af en wacht totdat alle bewegende onderdelen tot stilstand gekomen zijn.
3. Maak de stelschroef los aan de zijde van de remhendelknop. Draai de knop naar rechts om de rem aan te spannen; draai de knop naar links om de rem losser in te stellen.

Opmerking: Het linkerwiel moet volledig blokkeren als u de rem in werking stelt.

4. Draai de stelschroef vast.

Onderhoud riemen

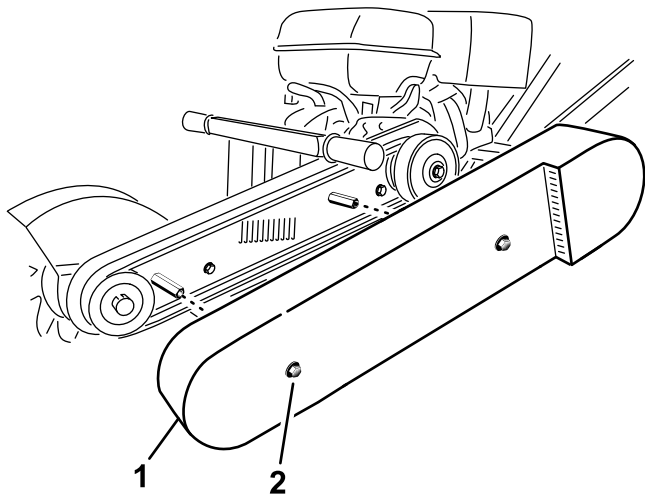
De spanning van de aandrijfriem afstellen

Onderhoudsinterval: Bij elk gebruik of dagelijks

Opmerking: Controleer de aandrijfriem langs de opening bovenaan het riemdeksel. Indien nodig afstellen.

1. Parkeer de machine op een horizontaal vlak en stel de parkeerrem in werking.
2. Zet de motor af en wacht totdat alle bewegende onderdelen tot stilstand gekomen zijn.
3. Draai de 2 bouten waarmee de riemkap aan de machine bevestigd is los tot u de riemkap kunt verwijderen (Figuur 24).

Opmerking: De bouten en ringen blijven aan de riemkap zitten.

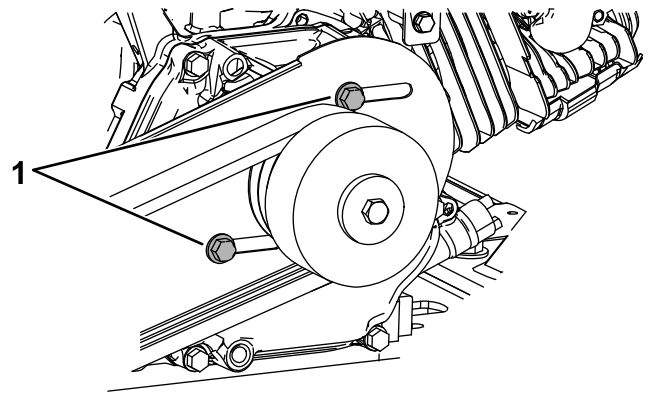


Figuur 24

g205161

1. Riemkap
2. Bout en ring (2)

4. Verwijder de riemkap (Figuur 24).
5. Schroef de 4 bevestigingsbouten van de motorplaat en de 2 bouten waarmee de achterkant van de riemkap aan de motor bevestigd is los (Figuur 25 en Figuur 26).

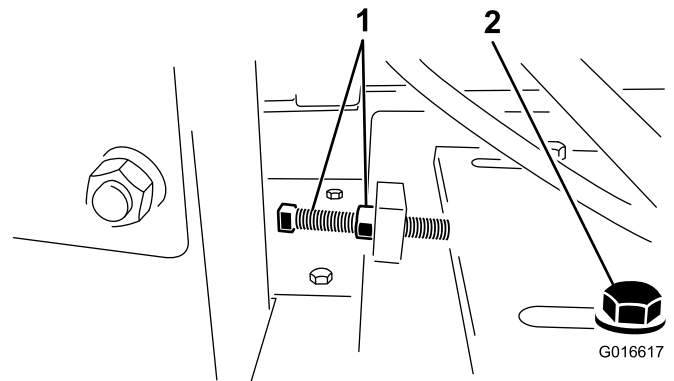


Figuur 25

g242386

1. Bout

6. Zet de spanbout van de riem en de contraoer los. Schuif de motor naar de behuizing van het vliegwiel om de riem los te maken (Figuur 26).

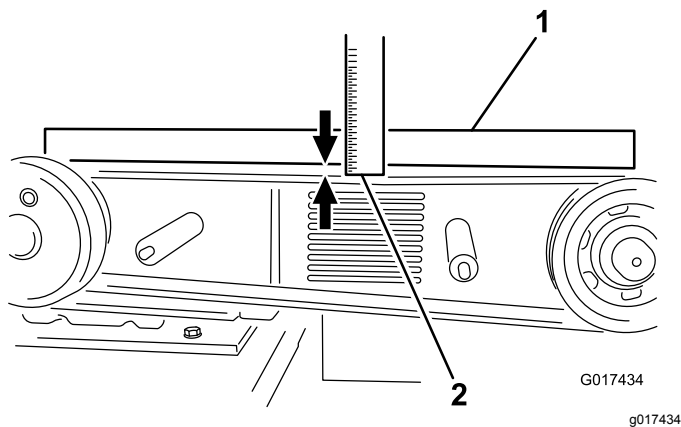


Figuur 26

g016617

1. Spanbout en contraoer
2. Bevestigingsbout van motorplaat

7. Stel de spanning van de aandrijfriem af door de spanbout en contraoer tegen de motorbevestigingsplaat te schroeven; hierbij wordt de motor naar achteren geduwd.
8. Leg een richtliniaal over de poelies van de koppeling en het vliegwiel. Draai de spanbout van de riem aan zodat deze 10 mm speling heeft wanneer u in het midden duwt met een kracht van 6,8 kg (indien u een gebruikte riem aanspant) of met een kracht van 8 kg (indien u een nieuwe riem monteert) (Figuur 27).



Figuur 27

1. Richtliniaal 2. 1 cm speling

achterkant van de riemkap aan de motor bevestigd is vast.

10. Monteer de riemkap en zet deze vast met de ringen en bouten die u eerder hebt verwijderd.

9. Zorg dat de poelies uitgelijnd zijn en dat de motor parallel is met het frame (niet schuin). Schroef dan de 4 bevestigingsbouten van de motorplaat en de 4 bouten waarmee de achterkant van de riemkap aan de motor bevestigd is vast.
10. Plaats de riemkap en draai de bouten aan (Figuur 24).

Aandrijfriem vervangen

Onderhoudsinterval: Om de 100 bedrijfsuren

Opmerking: Vervang de riem als deze tekenen van slijtage, scheuren, verglazen of schade vertoont.

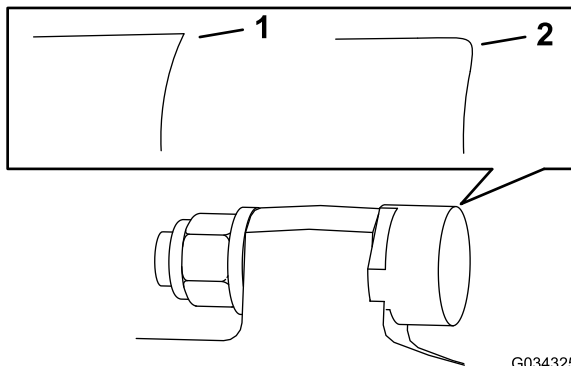
1. Parkeer de machine op een horizontaal vlak en stel de parkeerrem in werking.
2. Zet de motor af en wacht totdat alle bewegende onderdelen tot stilstand gekomen zijn.
3. Draai de bouten waarmee de riemkap aan de machine bevestigd is los tot u de riemkap kunt verwijderen.
4. Verwijder de riemkap (Figuur 24).
5. Schroef de 4 bevestigingsbouten van de motorplaat en de 2 bouten waarmee de achterkant van de riemkap aan de motor bevestigd is los (Figuur 25 en Figuur 26).
6. Schroef de spanbout van de riem en de contraoer los en schuif de motor naar de behuizing van het vliegwiel om de riem losser te maken (Figuur 26).
7. De drijfriem vervangen.
8. Span de nieuwe riem zo aan dat er een gewicht van 8 kg nodig is om de riem in het midden 10 mm in te drukken; zie [De spanning van de aandrijfriem afstellen](#) (bladz. 21).
9. Schroef de 4 bevestigingsbouten van de motorplaat en de 4 bouten waarmee de

Onderhoud van de frees

De tanden vervangen

Onderhoudsinterval: Bij elk gebruik of dagelijks—Controleer de toestand van de tanden; draai of vervang tanden die versleten of beschadigd zijn en draai de moeren van alle tanden aan.

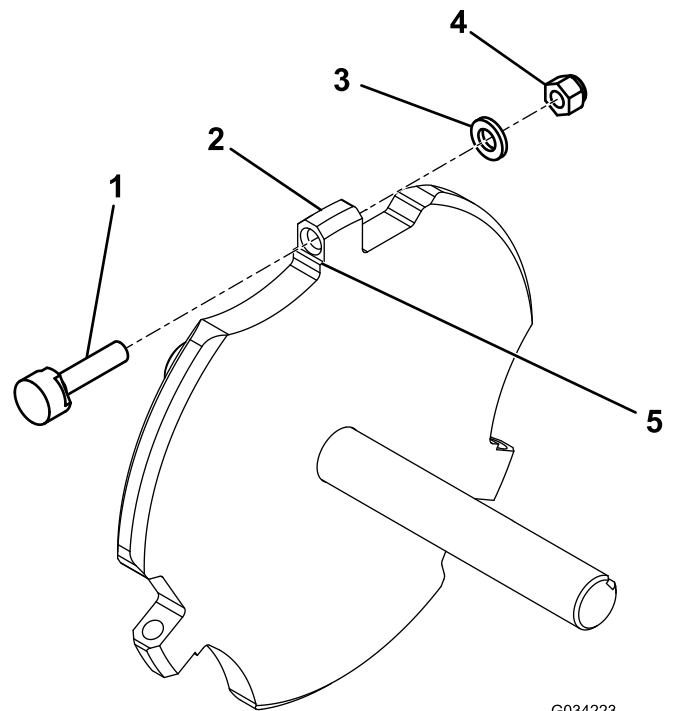
Door de grote belasting van de tanden moet u ze regelmatig draaien en vervangen (Figuur 28). Voordat u tanden draait of vervangt, moet u elke tandenhouder op het wiel inspecteren, met inbegrip van de vlakken die de rotatie van de tanden verhinderen. Indien de tandenhouder is beschadigd, moet u het wiel vervangen. Draai de moeren van alle tanden die u niet draait of vervangt aan met een torsie van 68 Nm.



G034325
g034325

Figuur 28

1. Scherpe tand 2. Versleten tand



G034223
g034223

Figuur 29

1. Tand 4. Moer
2. Tandehouder 5. Vlak
3. Onderlegging

Elke tand beschikt over 3 standen. Dat wil zeggen dat u een tand twee keer kunt draaien om een nieuwe scherpe rand te verkrijgen vooraleer u de tand moet vervangen. Om een tand te draaien moet u de moer losdraaien waarmee de tand is bevestigd (Figuur 29). Druk de tand naar voren en draai hem een derde van een slag, tot een ongebruikte rand naar buiten wijst. Draai de moer waarmee de tand bevestigd is vast met een torsie van 68 Nm.

Om een tand te vervangen: verwijder de moer waarmee de tand bevestigd is en breng een nieuwe tand, ring en moer aan op dezelfde plaats (Figuur 29). Draai de moer waarmee de tand bevestigd is vast met een torsie van 68 Nm.

Reiniging

Vuil van de machine verwijderen

Regelmatig reinigen verlengt de levensduur van de machine. Reinig de machine onmiddellijk na gebruik, voordat vuil kan uitharden.

Controleer vóór het reinigen of de dop van de brandstoftank stevig op zijn plaats zit zodat er geen water in de tank kan.

Wees voorzichtig als u een hogedrukspuit gebruikt: deze kan stickers met waarschuwingen en aanwijzingen of zelfs de motor beschadigen.

Belangrijk: Smeer de lagers van het freeswiel na het reinigen.

Stalling

Wanneer de machine langer dan 30 dagen niet wordt gebruikt, moet ze als volgt worden voorbereid op stalling:

1. Parkeer de machine op een horizontaal vlak en stel de parkeerrem in werking.
2. Zet de motor af en wacht totdat alle bewegende onderdelen tot stilstand gekomen zijn.
3. Verwijder vuil en roet van de buitenkant van de gehele machine, met name van de motor. Verwijder vuil en zaagsel van de buitenkant van de cilinder, de koelribben van de cilinderkop en de ventilatorbehuizing.

Belangrijk: U kunt de machine met een mild reinigingsmiddel en water wassen.

4. Wanneer de machine langer dan 30 dagen niet wordt gebruikt, moet ze als volgt worden voorbereid op stalling:
 - A. Voeg een stabilizer/conditioner toe aan de verse brandstof in de tank. Volg de mengvoorschriften van de fabrikant van de stabilisator op. Gebruik nooit stabilisator op alcoholbasis (ethanol of methanol).
 - B. Laat de motor 5 minuten lopen om de stabilisator/conditioner door het brandstofsysteem te verspreiden.
 - C. Zet de motor af, wacht totdat deze is afgekoeld en laat de benzine uit de tank lopen met behulp van een sifonpomp.
 - D. Start de motor en laat deze lopen tot hij afslaat.
 - E. Schakel de choke in.
 - F. Start de motor opnieuw totdat deze niet meer start.
 - G. U moet brandstof op de juiste wijze afvoeren. Verwerk deze volgens de plaatselijk geldende voorschriften.

Belangrijk: Bewaar brandstof die stabilisator/conditioner bevat niet langer dan aanbevolen door de fabrikant van de stabilisator.

5. Reinig de bezinkseldop; zie [De bezinkseldop reinigen \(bladz. 20\)](#).
6. Geef het luchtfilter een onderhoudsbeurt; zie [Onderhoud van het luchtfilter \(bladz. 15\)](#).
7. Ververs de motorolie; zie [Motorolie verversen \(bladz. 18\)](#).
8. Verwijder de bougie en controleer de toestand ervan; zie [Onderhoud van de bougie \(bladz. 18\)](#).

9. Nadat de bougie uit de cilinder is (zijn) verwijderd, giet u twee eetlepels motorolie in de bougie-opening.
10. Trek het startkoord langzaam uit om de motor te laten draaien en zo de olie over de cilinderwand te verspreiden.
11. Monteer de bougie, maar sluit de kabel niet aan op de bougie.
12. Smeer de lagers van het freeswiel; zie [De machine smeren \(bladz. 14\)](#).
13. Controleer alle bouten, schroeven en moeren en draai deze vast. Repareer of vervang beschadigde delen.
14. Werk alle krassen en beschadigingen van de lak bij. Bijwerklak is verkrijgbaar bij een erkende servicedealer.
15. Stal de machine in een schone, droge garage of opslagruimte.
16. Dek de machine af om deze te beschermen en schoon te houden.

Problemen, oorzaak en remedie

Probleem	Mogelijke oorzaak	Remedie
De motor start niet.	<ol style="list-style-type: none"> 1. De veiligheidsbeugel staat in de stand UIT. 2. Voor modellen met een motor met een Aan-/Uit-schakelaar: de schakelaar staat in de stand UIT. 3. De brandstofafsluitklep is gesloten. 4. De choke staat open. 5. De brandstoftank is leeg. 6. De bougiekabel zit los of is niet aangesloten. 	<ol style="list-style-type: none"> 1. Houd de veiligheidsbeugel tegen de handgreep. 2. Zet de schakelaar op AAN. 3. Open de brandstofafsluitklep. 4. Sluit de choke om een koude motor te starten. 5. Brandstoftank met verse brandstof vullen. 6. Controleer de elektrodenafstand en reinig of vervang de bougie.
De motor loopt onregelmatig.	<ol style="list-style-type: none"> 1. De choke is gesloten. 2. Het luchtfilter is verstopt. 3. De brandstofleiding is verstopt. 4. Er zit water of verontreiniging in de brandstof. 5. De bougies zijn versleten of er zit opgehoopt vuil op de elektrodes. 	<ol style="list-style-type: none"> 1. Open de choke. 2. Het luchtfilter reinigen of vervangen. 3. Reinig de bezinkseldop. 4. Brandstoftank aftappen en vullen met verse benzine. 5. Controleer de elektrodenafstand en reinig of vervang de bougie.
De riem slipt of loopt van de poelies.	<ol style="list-style-type: none"> 1. De riem is niet genoeg aangespannen. 	<ol style="list-style-type: none"> 1. Breng de aandrijfriem op spanning. Werkdiepte verminderen.
Het freeswiel draait niet.	<ol style="list-style-type: none"> 1. Motortoerental te laag om de centrifugaalkoppeling te activeren. 2. De riem is niet genoeg aangespannen. 3. De koppelingsschoenen zijn versleten. 	<ol style="list-style-type: none"> 1. Zet de gashendel op AAN. 2. Breng de aandrijfriem op spanning. 3. Koppeling vervangen.
Het freeswiel blijft draaien.	<ol style="list-style-type: none"> 1. Het motortoerental is te hoog. 2. De riem is van de poelies gelopen of is gebroken. 3. De koppelingsveren zijn slap of gebroken. 	<ol style="list-style-type: none"> 1. Zet de gashendel op UIT. 2. De drijfriem vervangen. 3. Koppeling vervangen.
De parkeerrem grijpt niet aan.	<ol style="list-style-type: none"> 1. De parkeerrem is niet goed afgesteld. 2. De remblokken zijn versleten. 	<ol style="list-style-type: none"> 1. Parkeerrem afstellen. 2. De rem vervangen.

Privacyverklaring voor Europa

De informatie die Toro verzamelt

Toro Warranty Company (Toro) respecteert uw privacy. Om uw garantieclaim te behandelen en contact met u op te nemen in het geval van een terugroepactie vragen wij om bepaalde persoonlijke informatie mee te delen, hetzij direct of via uw lokale Toro dealer.

Het Toro garantiesysteem wordt gehost op servers in de Verenigde Staten, waar de privacywet mogelijk niet dezelfde bescherming biedt als in uw land.

DOOR UW PERSOONLIJKE GEGEVENS MET ONS TE DELEN STEM T U IN MET DE VERWERKING VAN UW PERSOONLIJKE GEGEVENS ZOALS BESCHREVEN IN DEZE PRIVACYVERKLARING.

Hoe Toro informatie gebruikt

Toro kan uw persoonsgegevens gebruiken om uw garantieclaim te behandelen, contact met u op te nemen in het geval van een terugroepactie, of voor een ander doeleinde waarvan we u op de hoogte brengen. Toro kan uw informatie delen met zijn afdelingen, dealers of andere zakenpartners in verband met deze activiteiten. We verkopen uw persoonsgegevens niet aan andere bedrijven. We behouden ons het recht voor om persoonsgegevens te delen teneinde te voldoen aan geldende wetten en verzoeken van de aangewezen autoriteiten, opdat wij onze systemen naar behoren kunnen gebruiken of met het oog op onze eigen bescherming of die van andere gebruikers.

Behoud van uw persoonlijke informatie

Wij bewaren uw persoonsgegevens zo lang als nodig is voor de doeleinden waarvoor ze oorspronkelijk werden verzameld of voor andere legitieme doeleinden (zoals naleving van voorschriften), of zo lang als vereist is door de van toepassing zijnde wet.

Toro's engagement voor de beveiliging van uw persoonlijke gegevens

We nemen redelijke voorzorgen om uw persoonlijke gegevens te beschermen. We proberen bovendien de nauwkeurigheid en geldigheid van persoonlijke gegevens te waarborgen.

Toegang tot en aanpassing van uw persoonlijke gegevens

Als u toegang wenst tot uw persoonlijke gegevens of deze wilt aanpassen, gelieve dan een e-mail te sturen naar legal@toro.com.

Australische consumentenwet

Australische klanten kunnen voor informatie over de Australische consumentenwet (Australian Consumer Law) terecht bij de lokale Toro dealer of ze kunnen deze informatie in de doos vinden.

Californië Proposition 65 Waarschuwingsinformatie

Wat betekent deze waarschuwing?

Sommige producten die op de markt zijn bevatten een etiket met een waarschuwing als:



WAARSCHUWING: Kanker en schade aan de voortplantingsorganen –
www.p65Warnings.ca.gov.

Wat is Prop 65?

Prop 65 geldt voor elk bedrijf dat actief is in Californië, producten verkoopt in Californië, of producten maakt die kunnen worden verkocht of geïmporteerd in Californië. De wet schrijft voor dat de Gouverneur van Californië een lijst van chemische stoffen bijhoudt en publiceert waarvan bekend is dat ze kanker, geboortefwijkingen en/of andere schade aan de voortplantingsorganen kunnen veroorzaken. De lijst wordt jaarlijks bijgewerkt en omvat honderden chemische stoffen die in veel alledaagse voorwerpen voorkomen. Prop 65 heeft als doel mensen te informeren over blootstelling aan deze chemische stoffen.

Prop 65 verbiedt de verkoop van producten die deze chemicaliën bevatten niet; wel schrijft de wet voor dat het product, de productverpakking en de bijgevoegde documentatie waarschuwingen bevatten. Een Prop 65-waarschuwing betekent ook niet dat een product enige norm of vereiste inzake productveiligheid schendt. De Californische regering stelt duidelijk dat een Prop 65-waarschuwing "niet neerkomt op een wettelijke beslissing dat een product 'veilig' of 'onveilig' is." Veel van deze chemische stoffen worden al jaren op grote schaal en zonder gedocumenteerde schade gebruikt in alledaagse voorwerpen. Ga voor meer informatie naar <https://oag.ca.gov/prop65/faqs-view-all>.

Een Prop 65-waarschuwing betekent dat (1) een bedrijf de blootstelling heeft beoordeeld en van mening is dat deze het niveau 'geen significant risico' overschrijdt, of dat (2) het bedrijf kiest om een waarschuwing te vermelden omdat het weet dat een betreffende chemische stof aanwezig is, zonder evenwel de blootstelling eraan te beoordelen.

Is deze wet overal van kracht?

Prop 65-waarschuwingen zijn enkel vereist krachtens de Californische wet. Deze waarschuwingen ziet men in heel Californië in uiteenlopende omgevingen, bijvoorbeeld in restaurants, kruidenierswinkels, hotels, scholen, ziekenhuizen en op een groot aantal producten. Daarnaast kiezen sommige webverkopers en postorderbedrijven ervoor om Prop 65-waarschuwingen te geven op hun website of in catalogi.

Hoe verhouden de Californische waarschuwingen zich tot de federale limieten?

De Prop 65-voorschriften zijn vaak strikter dan federale en internationale normen. Voor verschillende stoffen is in Californië al bij veel lagere dosissen een waarschuwing vereist dan elders in de VS. Bijvoorbeeld: de Prop 65-norm voor waarschuwingen voor lood bedraagt 0,5 microgram per dag, wat veel minder is dan de federale en internationale standaarden.

Waarom worden niet alle vergelijkbare producten van de waarschuwing voorzien?

- Producten die verkocht worden in Californië moeten voorzien worden van een Prop 65-aanduiding, maar dit geldt niet voor vergelijkbare producten op andere plaatsen.
- Een bedrijf kan in navolging van een rechtszaak verplicht worden om zijn producten te voorzien van Prop 65-waarschuwingen, terwijl dit voor andere bedrijven die vergelijkbare producten verkopen niet geldt.
- Prop 65 wordt niet eenduidig opgelegd.
- Bedrijven kunnen ervoor kiezen geen waarschuwing te vermelden omdat ze vinden dat ze daar niet toe verplicht zijn in het kader van de Prop 65-voorschriften; ook als er geen waarschuwingen op een product staan, is het best mogelijk dat de betreffende chemische producten toch in vergelijkbare dosissen aanwezig zijn.

Waarom vermeldt Toro deze waarschuwing?

Toro wil consumenten zo goed mogelijk informeren zodat ze geïnformeerde beslissingen kunnen nemen over de producten die ze kopen en gebruiken. Toro vermeldt in sommige gevallen waarschuwingen op basis van zijn kennis over de aanwezigheid van één of meer van de betreffende chemische stoffen, zonder evenwel het niveau van blootstelling te beoordelen, aangezien niet alle betreffende chemische stoffen voorzien zijn van voorschriften voor blootstellingslimieten. Ook al is de blootstelling door producten van Toro verwaarloosbaar of valt deze ruim binnen de categorie 'geen significant risico', heeft Toro er veiligheidshalve voor gekozen om Prop 65-waarschuwingen op te nemen. Als Toro deze waarschuwingen niet vermeldt, zou het bovendien vervolgd kunnen worden door de Staat Californië of door private personen die tenuitvoerlegging van Prop 65 beogen, en het kan op die manier aanzienlijke boetes krijgen.