



Kit arbre de transmission

Groupe de déplacement Reelmaster® 5410/5510/5610-D ou
Groundsmaster® série 4300-D avec moteur Yanmar

N° de modèle 133-2996

Instructions de montage

⚠ ATTENTION

CALIFORNIE

Proposition 65 - Avertissement

Ce produit contient une ou des substances chimiques considérées par l'état de Californie comme capables de provoquer des cancers, des anomalies congénitales ou d'autres troubles de la reproduction.

Montage de l'arbre de transmission

1. Garez la machine sur une surface plane et horizontale, coupez le moteur, serrez le frein de stationnement, abaissez les plateaux de coupe et enlevez la clé du commutateur d'allumage.

⚠ ATTENTION

Si vous laissez la clé dans le commutateur d'allumage, quelqu'un pourrait mettre le moteur en marche accidentellement et vous blesser gravement, ainsi que toute personne à proximité.

2. Soulevez le siège, ouvrez le capot et déposez le carénage central (Figure 1).
3. Déposez la protection de la transmission (Figure 1).

Remarque: Conservez la protection et les fixations en vue de la repose.

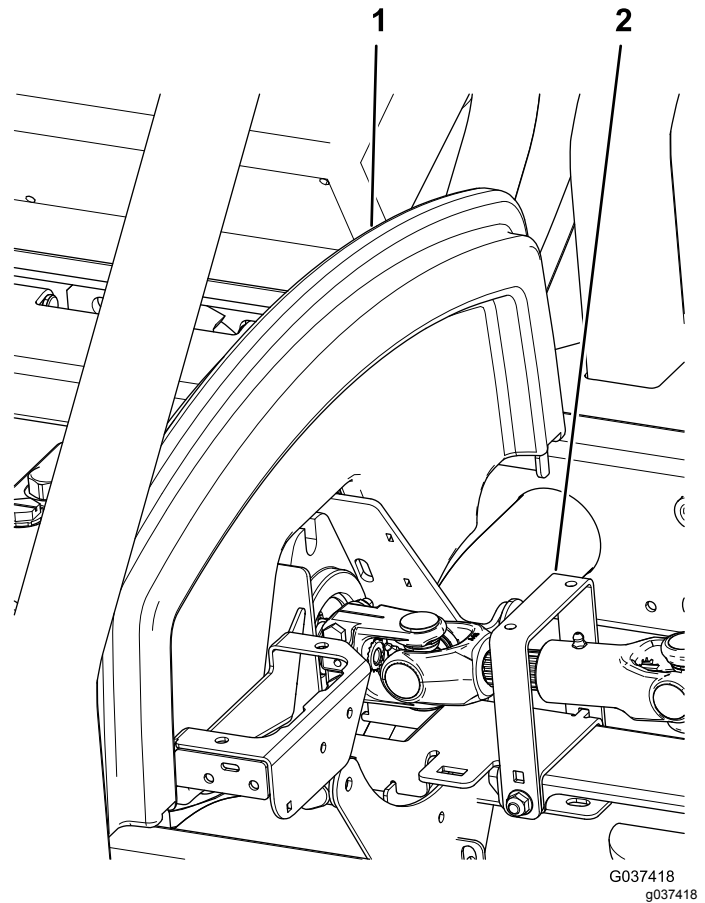


Figure 1

1. Support de capot
2. Protection de la transmission

4. Retirez les 2 écrous à embase qui fixent la petite extrémité de l'arbre de transmission existant à la pompe hydraulique (Figure 2).



Remarque: Conservez les 2 écrous à embase et les 2 boulons pour monter le nouvel arbre de transmission.

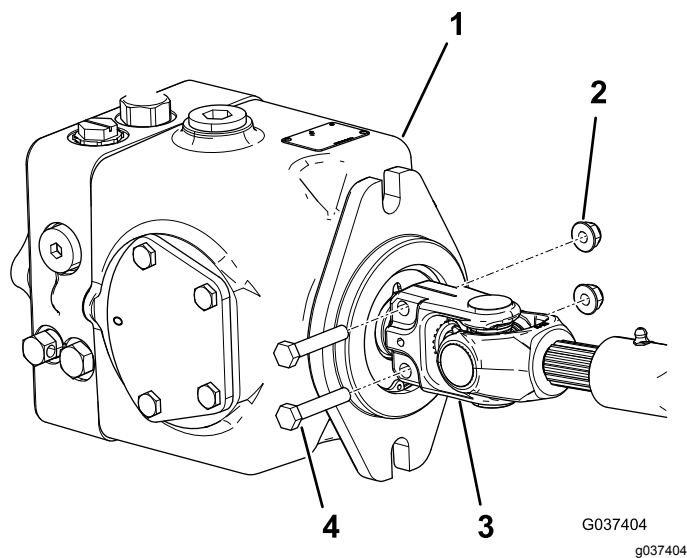


Figure 2

- | | |
|-----------------------|--|
| 1. Pompe hydraulique | 3. Petite extrémité de l'arbre de transmission |
| 2. Écrou à embase (2) | 4. Boulon (2) |

5. Retirez et mettez au rebut les 8 vis qui fixent la grande extrémité de l'arbre de transmission existant au volant moteur (Figure 3).

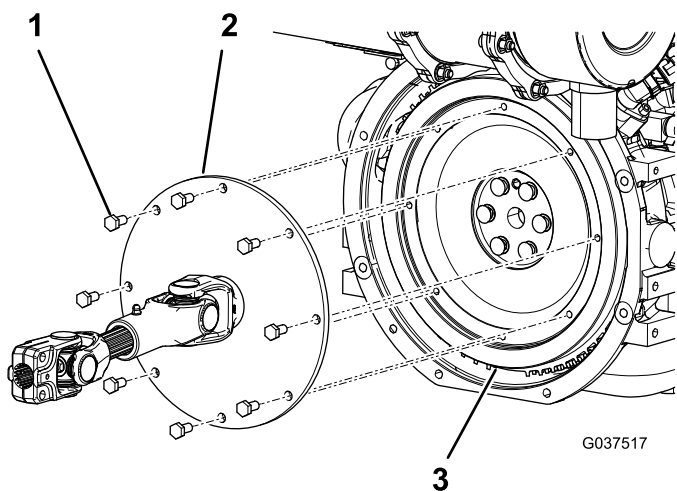


Figure 3

- | | |
|--|------------------|
| 1. Vis existante (8) | 3. Volant moteur |
| 2. Grande extrémité de l'arbre de transmission | |

6. Déposez et mettez au rebut l'arbre de transmission existant de la machine.
7. Coupez et mettez au rebut le serre-câble qui réunit les 2 moitiés du nouvel arbre de entraînement.
8. Graissez le joint coulissant du nouvel arbre de transmission.

9. Placez une bague d'appui de chaque côté de la grande extrémité du nouvel arbre de transmission (Figure 4).
10. Alignez les trous de la grande extrémité du nouvel arbre de transmission et des bagues d'appui sur les trous du volant moteur (Figure 4).

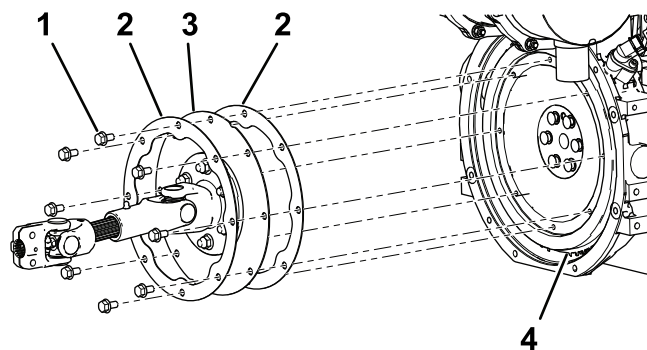


Figure 4

- | | |
|---------------------|--|
| 1. Vis à embase (8) | 3. Grande extrémité de l'arbre de transmission |
| 2. Bague d'appui | 4. Volant moteur |

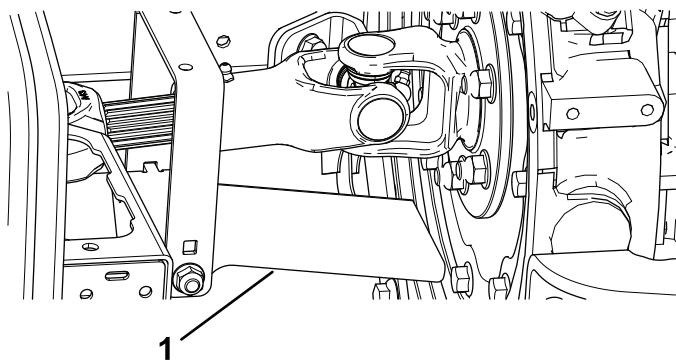
11. Appliquez du frein-filet moyenne résistance enlevable sur les filets des 8 vis à embase courtes fournies (Figure 4).
12. Fixez l'arbre de transmission et les bagues d'appui au volant moteur à l'aide des 8 vis à embase fournies (Figure 4).

Remarque: Serrez les vis à un couple de 23 à 28 N·m.

13. Vissez légèrement les boulons et les écrous à embase existants dans les trous de la petite extrémité de l'arbre de transmission (Figure 2).
14. Montez la petite extrémité de l'arbre de transmission sur l'arbre de la pompe hydraulique et serrez les écrous à embase pour bloquer l'installation (Figure 2).

Remarque: Serrez les écrous à embase à un couple de 20 à 25 N·m.

15. Inclinez l'écran pare-chaleur vers le bas pour que les vis à embase ne touchent pas l'arbre de transmission en rotation (Figure 5).



g242201

Figure 5

1. Écran pare-chaleur

-
16. Montez la protection de la transmission ([Figure 1](#)).
 17. Reposez le support de capot et abaissez le siège ([Figure 1](#)).



Count on it.