



# Kit albero di trasmissione

Trattorini serie Reelmaster® 5410/5510/5610-D o Groundsmaster® 4300-D con motore Yanmar

N° del modello 133-2996

## Istruzioni di installazione

### ⚠ AVVERTENZA

#### CALIFORNIA

#### Avvertenza norma "Proposition 65"

Il presente prodotto contiene una o più sostanze chimiche che nello Stato della California sono considerate cancerogene e causa di anomalie congenite o di altre problematiche della riproduzione.

## Installazione dell'albero di trasmissione

1. Parcheggiate la macchina su una superficie piana, spegnete il motore, inserite il freno di stazionamento, abbassate gli apparati di taglio e togliete la chiave dal relativo interruttore.

### ⚠ AVVERTENZA

Se lasciate la chiave nell'interruttore di accensione, qualcuno potrebbe accidentalmente avviare il motore e ferire gravemente voi od altre persone.

2. Inclinate il sedile, aprite il cofano e rimuovete la sella del cofano (Figura 1).
3. Rimuovete la protezione della linea di trasmissione (Figura 1).

**Nota:** Conservate la protezione e i dispositivi di fissaggio per un'installazione successiva.

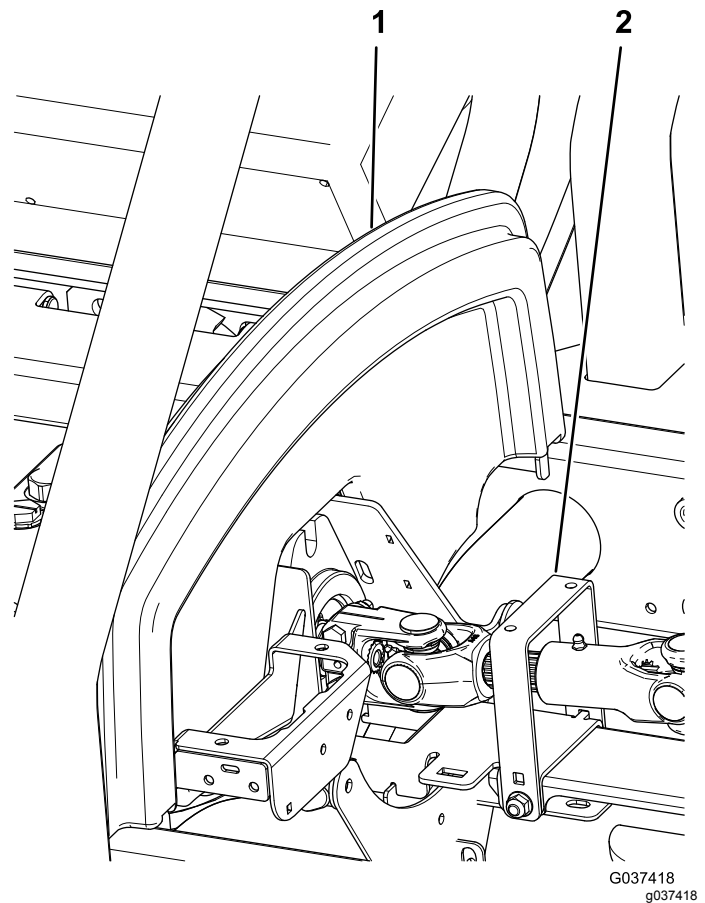


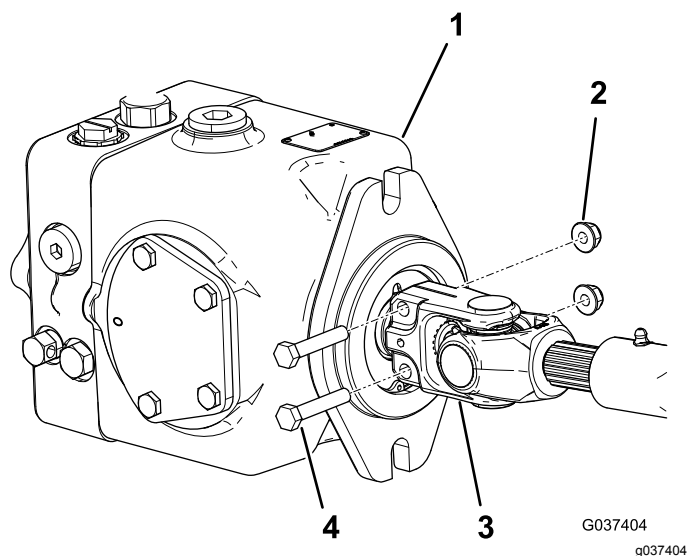
Figura 1

1. Sella del cofano
2. Protezione della linea di trasmissione

4. Rimuovete i 2 dadi flangiati e i 2 bulloni che fissano l'estremità piccola dell'albero di trasmissione preesistente alla pompa idraulica (Figura 2).



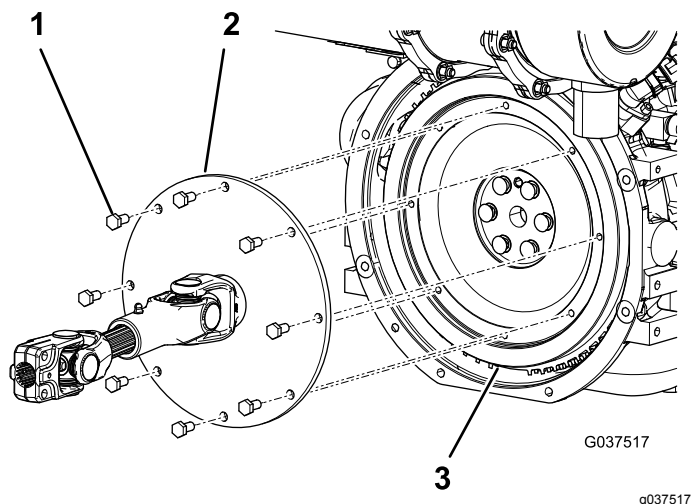
**Nota:** Conservate i 2 dadi flangiati e i 2 bulloni per l'installazione del nuovo albero di trasmissione.



**Figura 2**

- |                       |  |
|-----------------------|--|
| 1. Pompa idraulica    | 3. Estremità piccola dell'albero di trasmissione |
| 2. Dado flangiato (2) | 4. Bullone (2)                                   |

5. Rimuovete ed eliminate le 8 viti a testa cilindrica che fissano l'estremità grande dell'albero di trasmissione preesistente al volano del motore (Figura 3).

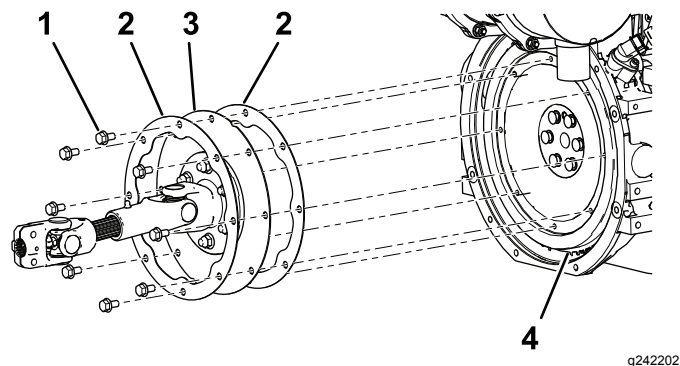


**Figura 3**

- |   |           |
|---|-----------|
| 1. Vite a testa cilindrica preesistente (8)     | 3. Volano |
| 2. Estremità grande dell'albero di trasmissione |           |

6. Rimuovete ed eliminate l'albero di trasmissione preesistente dalla macchina.
7. Tagliate ed eliminate il cavo che fissa tra loro le 2 metà del nuovo albero di trasmissione.

8. Ingrassate il giunto scorrevole del nuovo albero di trasmissione.
9. Posizionate un anello di rinforzo su ogni lato dell'estremità grande del nuovo albero di trasmissione (Figura 4).
10. Allineate i fori nell'estremità grande del nuovo albero di trasmissione e gli anelli di rinforzo con i fori nel volano del motore (Figura 4).



**Figura 4**

- |  |   |
|--|---|
| 1. Vite a testa cilindrica flangiata (8) | 3. Estremità grande dell'albero di trasmissione |
| 2. Anello di rinforzo                    | 4. Volano                                       |

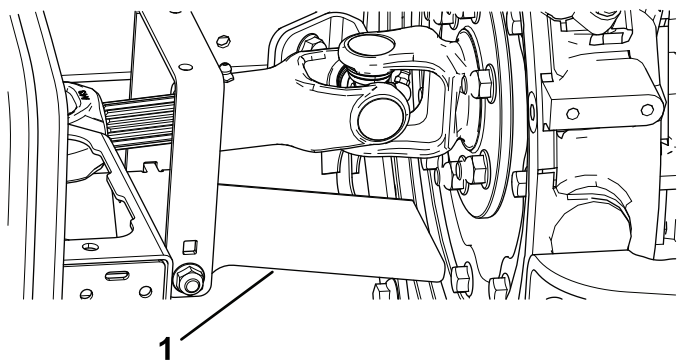
11. Applicate un composto frenafili rimovibile di livello medio sulle filettature delle 8 viti a testa cilindrica flangiata più corte in dotazione (Figura 4).
12. Fissate l'albero di trasmissione e gli anelli di rinforzo al volano con le 8 viti a testa cilindrica flangiata in dotazione (Figura 4).

**Nota:** Serrate le viti a testa cilindrica a 23–28 N·m.

13. Montate, senza serrarli, i bulloni e i dadi flangiati preesistenti sui fori nell'estremità piccola dell'albero di trasmissione (Figura 2).
14. Montate l'estremità piccola dell'albero di trasmissione sull'albero della pompa idraulica e serrate i dadi flangiati per fissare l'installazione (Figura 2).

**Nota:** Serrate i dadi flangiati a 20–25 N·m.

15. Inclinate lo schermo termico verso il basso, in modo che le viti a testa cilindrica flangiata non vengano a contatto con esso quando l'albero di trasmissione ruota (Figura 5).



g242201

**Figura 5**

1. Schermo termico

- 
16. Montate la protezione della linea di trasmissione ([Figura 1](#)).
  17. Montate la sella del cofano e abbassate il sedile ([Figura 1](#)).



**Count on it.**