

TORO®**드라이브샤프트 키트****Reelmaster® 5410/5510/5610-D 또는 Groundsmaster® 4300-D 시리즈 트랙션 유닛(Yanmar 엔진 탑재)**

모델 번호 133-2996

설치 지침

⚠ 경고**캘리포니아
Proposition 65 경고**

본 제품은 캘리포니아 주에서 암, 선천성 기형 및 기타 생식 기능 장애를 일으키는 것으로 알려진 화학 물질이 들어 있습니다.

드라이브샤프트 설치

1. 평평한 곳에 장비를 주차하고 엔진을 멈춘 다음 주차 브레이크를 겁니다. 그리고 커팅 유닛을 아래로 내리고 점화 스위치에서 키를 뺍니다.

⚠ 경고

점화 스위치에 키를 꽂아두면 누군가 우발적으로 엔진을 작동시켜 운전자나 주변 사람에게 중상을 입힐 수 있습니다.

2. 시트를 접고 후드를 열어 후드 새들을 분리합니다(그림 1).
3. 드라이브 라인 가드를 분리합니다(그림 1).

참고: 나중에 설치할 수 있도록 가드와 패스너를 보관해 둡니다.

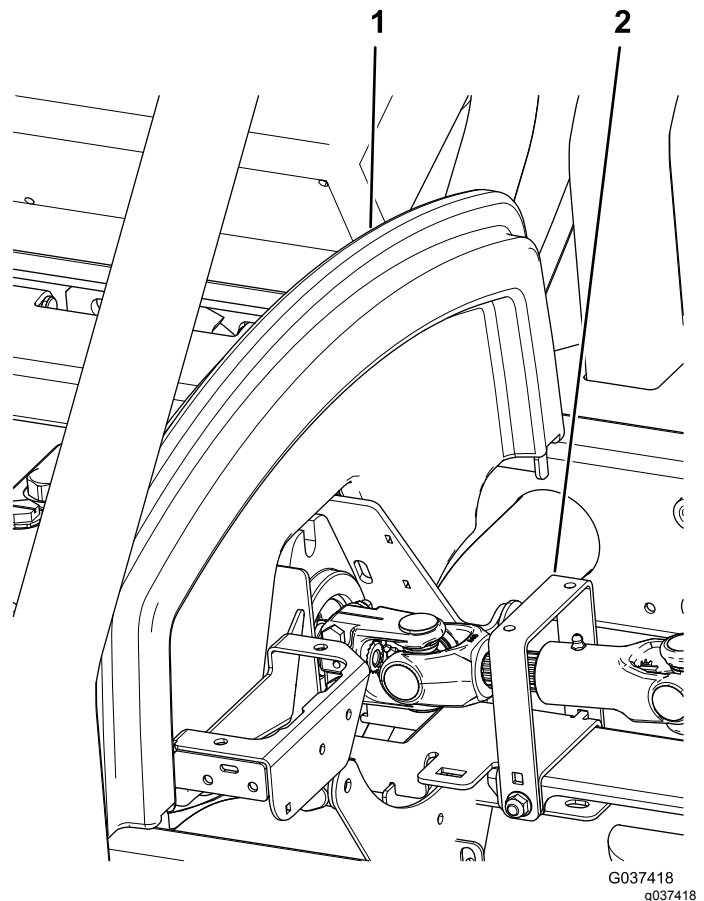
G037418
g037418

그림 1

1. 후드 새들
2. 드라이브 라인 가드

4. 기존 드라이브샤프트의 작은 쪽을 유압 펌프에 고정하는 2개의 플랜지 너트와 2개의 볼트를 분리합니다(그림 2).

참고: 새 드라이브샤프트를 설치할 수 있도록 2개의 플랜지 너트와 2개의 볼트를 보관해 둡니다.



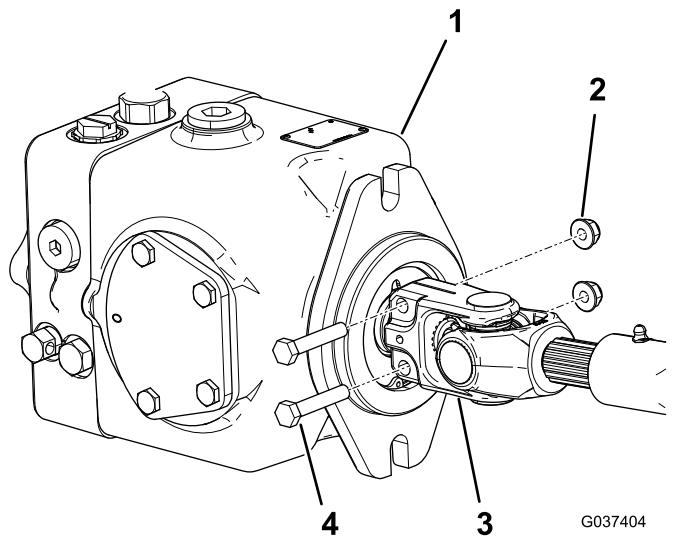


그림2

- | | |
|--------------|------------------|
| 1. 수압 펌프 | 3. 드라이브샤프트의 작은 쪽 |
| 2. 플랜지 너트(2) | 4. 볼트(2) |

5. 기존 드라이브샤프트의 큰 쪽을 엔진 플라이휠에 고정하는 8개의 캡 나사를 분리하여 폐기합니다(그림3).

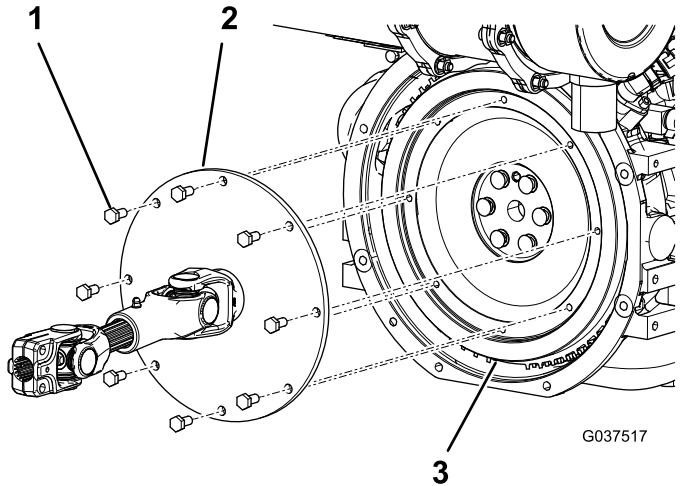


그림3

- | | |
|-----------------|---------|
| 1. 기존 캡 나사(8) | 3. 플라이휠 |
| 2. 드라이브샤프트의 큰 쪽 | |

6. 장비에서 기존 드라이브샤프트를 분리하여 폐기합니다.
7. 새 드라이브샤프트의 하프 2개를 함께 고정하는 케이블 타이를 잘라내어 버립니다.
8. 새 드라이브샤프트의 슬립 조인트에 그리스를 바릅니다.
9. 새 드라이브샤프트의 큰 쪽에 백업 링을 놓습니다(그림4).
10. 새 드라이브샤프트의 큰 쪽과 백업 링에 있는 구멍을 엔진 플라이휠의 구멍에 나란히 맞춥니다(그림4).

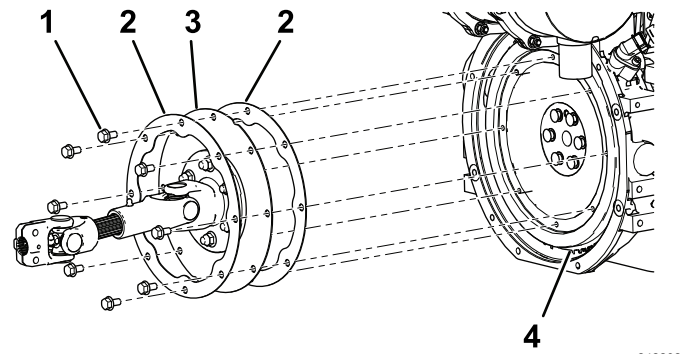


그림4

- | | |
|-------------------|-----------------|
| 1. 플랜지 헤드 캡 나사(8) | 3. 드라이브샤프트의 큰 쪽 |
| 2. 백업 링 | 4. 플라이휠 |

11. 제공된 비교적 짧은 8개의 캡 나사의 나사산에 중간 강도의 제거 가능한 나사산 고정 컴파운드를 바릅니다(그림4).
12. 제공된 8개의 플랜지 헤드 캡 나사로 드라이브샤프트와 백업 링을 플라이휠에 고정합니다(그림4).

참고: 캡 나사를 23~28 N·m의 토크로 조입니다.

13. 드라이브샤프트의 작은 쪽에 있는 구멍에 기존 볼트와 플랜지 너트를 느슨하게 설치합니다(그림2).
14. 드라이브샤프트의 작은 쪽을 유압 펌프의 샤프트에 설치하고 플랜지 너트를 조여 설치 상태를 고정합니다(그림2).

참고: 플랜지 너트를 20~25 N·m의 토크로 조입니다.

15. 열 차폐 장치를 아래로 기울여 드라이브샤프트가 회전할 때 플랜지 헤드 캡 나사가 닿지 않게 합니다(그림5).

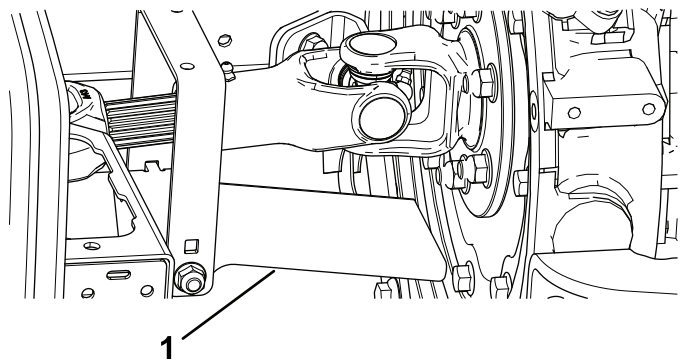


그림5

1. 열 차폐 장치

16. 드라이브 라인 가드를 설치합니다(그림1).
17. 후드 새들을 설치하고 시트를 내립니다(그림1).