



Комплект ведущего вала

Тяговый блок Reelmaster® серии 5410/5510/5610-D или
Groundsmaster® серии 4300-D с двигателем Yanmar

Номер модели 133-2996

Инструкции по монтажу

⚠ ПРЕДУПРЕЖДЕНИЕ

КАЛИФОРНИЯ

Положение 65, Предупреждение

В соответствии с информацией, имеющейся в распоряжении компетентных органов штата Калифорния, данное вещество содержит химическое соединение (соединения), отнесенные к категории канцерогенных, способных вызвать врожденные пороки и оказывающих вредное воздействие на репродуктивную систему человека.

Установка ведущего вала

1. Припаркуйте машину на горизонтальной поверхности, заглушите двигатель, включите стояночный тормоз, опустите режущие блоки и извлеките ключ из замка зажигания.

⚠ ПРЕДУПРЕЖДЕНИЕ

Если вы оставили ключ в замке зажигания, возможен случайный запуск двигателя, что может привести к нанесению серьезных травм как вам, так и окружающим лицам.

2. Откиньте сиденье вверх, откройте капот и снимите опору капота (Рисунок 1).
3. Снимите ограждение силовой передачи (Рисунок 1).

Примечание: Сохраните ограждение и крепежные детали для последующей установки.

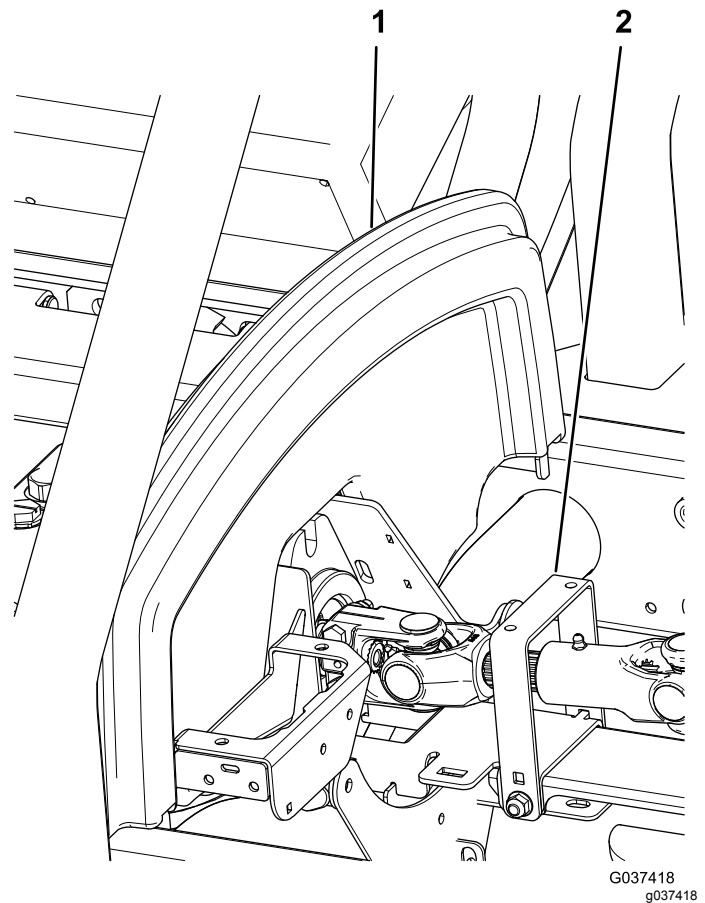


Рисунок 1

1. Опора капота
2. Ограждение силовой передачи

4. Выверните две фланцевые гайки и два болта, которые крепят малый конец имеющегося ведущего вала к гидравлическому насосу (Рисунок 2).



Примечание: Сохраните две фланцевые гайки и два болта для установки нового ведущего вала.

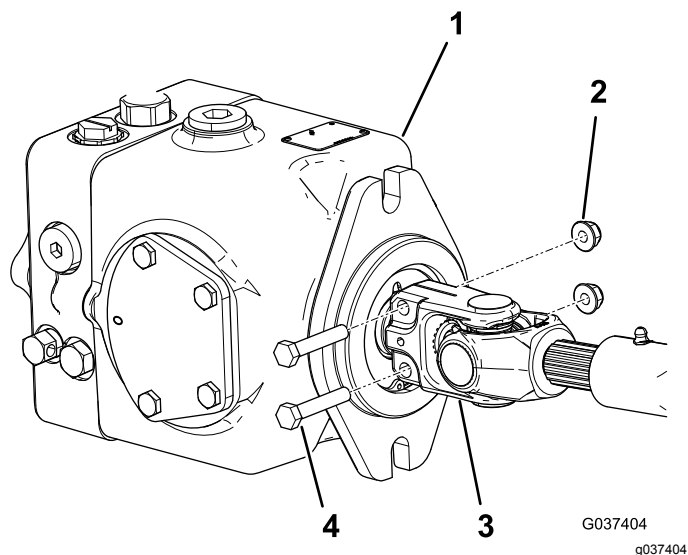


Рисунок 2

- | | |
|----------------------------|------------------------------|
| 1. Гидравлический насос | 3. Малый конец ведущего вала |
| 2. Фланцевая гайка (2 шт.) | 4. Болт (2 шт.) |

5. Выверните и удалите в отходы 8 колпачковых винтов, которые крепят большой конец имеющегося ведущего вала к маховику двигателя ([Рисунок 3](#)).

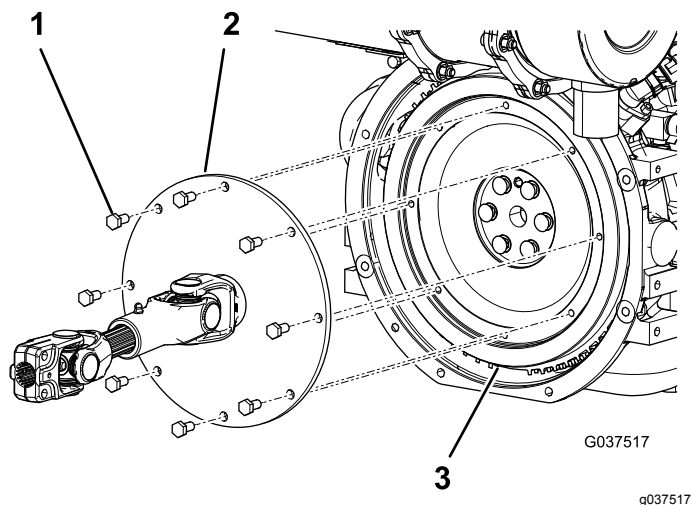


Рисунок 3

- | | |
|---------------------------------------|------------|
| 1. Имеющийся колпачковый винт (8 шт.) | 3. Маховик |
| 2. Большой конец ведущего вала | |

6. Снимите имеющийся ведущий вал с машины и удалите его в отходы.

7. Отрежьте и удалите в отходы кабельную стяжку, которая скрепляет две половины нового ведущего вала друг с другом.
8. Нанесите смазку на скользящее соединение нового ведущего вала.
9. Установите опорное кольцо с каждой стороны большого конца нового ведущего вала ([Рисунок 4](#)).
10. Совместите отверстия на большом конце нового ведущего вала и опорных колец с отверстиями в маховике двигателя ([Рисунок 4](#)).

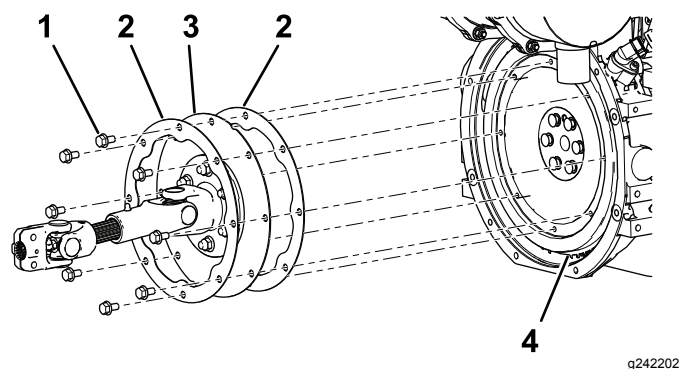


Рисунок 4

- | | |
|--|--------------------------------|
| 1. Колпачковый винт с фланцевой головкой (8 шт.) | 3. Большой конец ведущего вала |
| 2. Опорное кольцо | 4. Маховик |

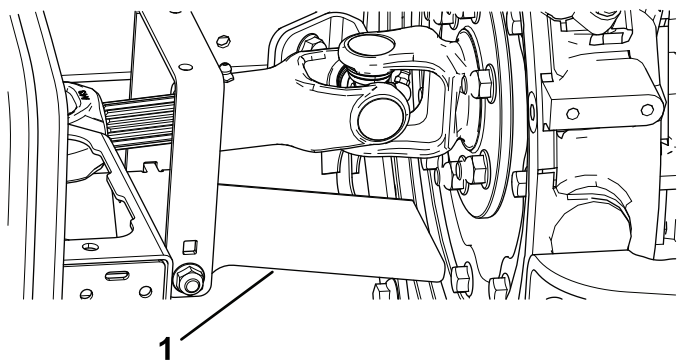
11. Нанесите стопорящий состав для резьбы средней степени фиксации, допускающий снятие, на резьбовую поверхность 8 прилагаемых коротких колпачковых винтов с фланцевыми головками ([Рисунок 4](#)).
12. Прикрепите ведущий вал и опорные кольца к маховику при помощи 8 прилагаемых колпачковых винтов с фланцевыми головками ([Рисунок 4](#)).

Примечание: Затяните колпачковые винты с моментом 23–28 Н·м.

13. Установите, не затягивая, имеющиеся болты с фланцевыми гайками в отверстия в малом конце ведущего вала ([Рисунок 2](#)).
14. Установите малый конец ведущего вала на вал гидравлического насоса и затяните фланцевые гайки, чтобы зафиксировать соединение ([Рисунок 2](#)).

Примечание: Затяните фланцевые гайки с моментом 20-25 Н·м.

15. Наклоните теплоизолирующий щиток вниз так, чтобы колпачковые винты с фланцевыми головками не касались его при вращении ведущего вала ([Рисунок 5](#)).



g242201

Рисунок 5

1. Теплоизолирующий щиток

-
16. Установите ограждение силовой передачи ([Рисунок 1](#)).
 17. Установите опору капота и опустите сиденье ([Рисунок 1](#)).



Count on it.