



Count on it.

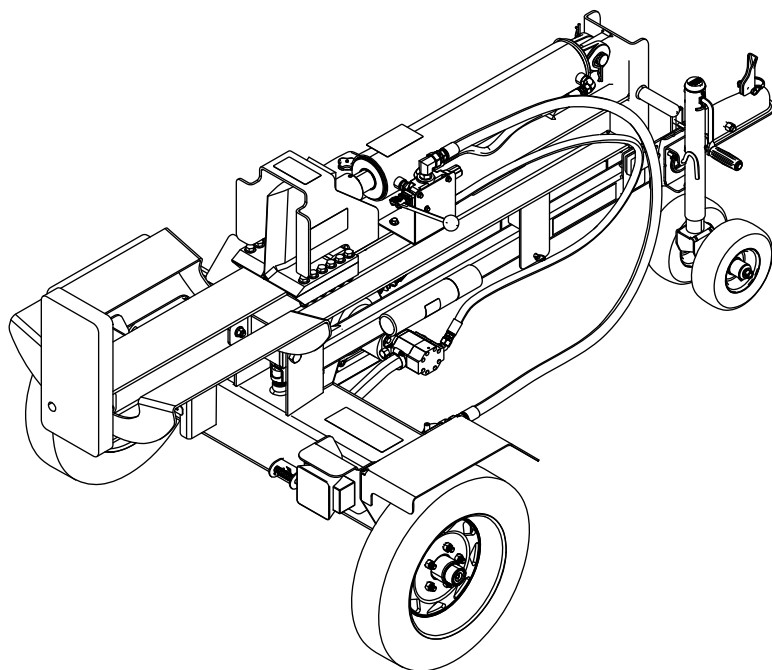
Form No. 3421-307 Rev A

Manuel de l'utilisateur

Fendeuse de bûches

N° de modèle 22618—N° de série 402000000 et suivants

N° de modèle 22618HD—N° de série 402000000 et suivants



⚠ ATTENTION

CALIFORNIE

Proposition 65 - Avertissement

Ce produit contient une ou des substances chimiques considérées par l'état de Californie comme capables de provoquer des cancers, des anomalies congénitales ou d'autres troubles de la reproduction.

Les gaz d'échappement de ce produit contiennent des substances chimiques considérées par l'état de Californie comme susceptibles de provoquer des cancers, des malformations congénitales et autres troubles de la reproduction.

L'utilisation de ce produit peut entraîner une exposition à des substances chimiques considérées par l'état de Californie comme capables de provoquer des cancers, des anomalies congénitales ou d'autres troubles de la reproduction.

Vous commettez une infraction à la section 4442 ou 4443 du Code des ressources publiques de Californie si vous utilisez cette machine dans une zone boisée, broussailleuse ou recouverte d'herbe à moins de l'équiper d'un pare-étincelles en bon état, tel que défini dans la Section 4442, ou sans que le moteur soit construit, équipé et entretenu correctement pour prévenir les incendies.

Le manuel du propriétaire du moteur ci-joint est fourni à titre informatif concernant la réglementation de l'Agence américaine pour la protection de l'environnement (EPA) et de la réglementation antipollution de l'état de Californie relative aux systèmes antipollution, à leur entretien et à leur garantie. Vous pouvez vous en procurer un nouvel exemplaire en vous adressant au constructeur du moteur.

Le numéro d'identification DOT est indiqué de chaque côté du pneu. Cette information indique les classes de charge et de vitesse. Les pneus de rechange doivent être de spécifications égales ou supérieures; reportez-vous à [Caractéristiques techniques \(page 8\)](#) pour vérifier que les pneus de la machine respectent ou dépassent les spécifications de poids de la machine.

Introduction

Cette machine est conçue pour fendre des bûches de bois coupées à une taille appropriée pour passer dans

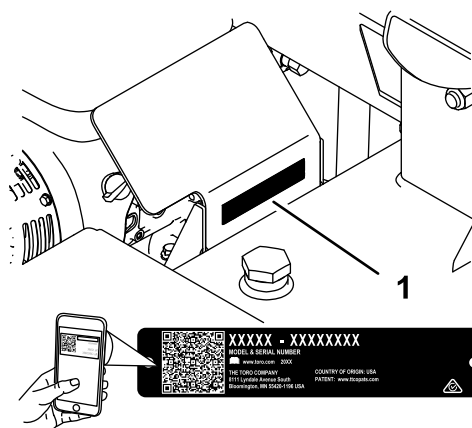
l'ouverture du coin de fendage de la machine. Elle peut fonctionner en position horizontale ou verticale. Elle n'est pas prévue pour fendre la pierre, le métal ou tout autre matériau que le bois. La fendeuse de bûches peut être tractée derrière un véhicule équipée d'une boule d'attelage appropriée.

Lisez attentivement cette notice pour apprendre comment utiliser et entretenir correctement votre produit, et éviter de l'endommager ou de vous blesser. Vous êtes responsable de l'utilisation sûre et correcte du produit.

Vous pouvez contacter Toro directement sur www.Toro.com pour tout document de formation à la sécurité et à l'utilisation des produits, pour tout renseignement concernant un produit ou un accessoire, pour obtenir l'adresse des dépositaires ou pour enregistrer votre produit.

Pour obtenir des prestations de service, des pièces Toro d'origine ou des renseignements complémentaires, munissez-vous des numéros de modèle et de série du produit et contactez un dépositaire-réparateur ou le service client Toro agréé. La [Figure 1](#) indique l'emplacement des numéros de modèle et de série du produit. Inscrivez les numéros dans l'espace réservé à cet effet.

Important: Avec votre appareil mobile, vous pouvez scanner le code QR sur l'autocollant du numéro de série (le cas échéant) pour accéder à l'information sur la garantie, les pièces détachées et autres renseignements concernant le produit.



g243187

Figure 1

1. Emplacement des numéros de modèle et de série

N° de modèle _____

N° de série _____

Les mises en garde de ce manuel soulignent des dangers potentiels et sont signalées par le symbole

de sécurité (Figure 2), qui indique un danger pouvant entraîner des blessures graves ou mortelles si les précautions recommandées ne sont pas respectées.



Figure 2

g000502

1. Symbole de sécurité


Ce manuel utilise deux termes pour faire passer des renseignements essentiels. **Important**, pour attirer l'attention sur des renseignements mécaniques spécifiques et **Remarque**, pour souligner une information d'ordre général méritant une attention particulière.

Table des matières

Sécurité	4
Consignes de sécurité générales	4
Autocollants de sécurité et d'instruction	5
Vue d'ensemble du produit	7
Commandes	7
Commandes du moteur	7
Caractéristiques techniques	8
Avant l'utilisation	9
Consignes de sécurité avant l'utilisation	9
Ajout de carburant	9
Avant d'utiliser la machine	10
Pendant l'utilisation	11
Consignes de sécurité pendant l'utilisation	11
Démarrage du moteur	11
Arrêt du moteur	12
Changement de la position du rail de guidage	12
Fendage d'une bûche	13
Après l'utilisation	14
Consignes de sécurité après l'utilisation	14
Consignes de sécurité relatives au remorquage	14
Remorquage de la machine	15
Entretien	18
Programme d'entretien recommandé	18
Procédures avant l'entretien	19
Consignes de sécurité pendant l'entretien	19
Débranchement du fil de la bougie	19
Lubrification	20
Graissage du rail	20
Graissage des roulements des roues	20
Entretien du moteur	21
Consignes de sécurité relatives au moteur	21
Entretien du filtre à air	21

Contrôle du niveau et vidange de l'huile moteur	22
Entretien de la bougie	23
Entretien du système d'alimentation	25
Nettoyage de la cuvette de décantation	25
Entretien du système d'entraînement	26
Contrôle de la pression des pneus	26
Contrôle des écrous de roues	26
Entretien du système hydraulique	27
Consignes de sécurité relatives au système hydraulique	27
Liquide hydraulique spécifié :	27
Contrôle du niveau de liquide hydraulique	27
Remplacement du filtre hydraulique	28
Vidange du liquide hydraulique	28
Remisage	29
Consignes de sécurité relatives au remisage	29
Remisage	29
Dépistage des défauts	30

Sécurité

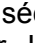
Cette machine peut occasionner des accidents si elle n'est pas utilisée ou entretenue correctement. Pour réduire les risques d'accidents et de blessures, respectez les consignes de sécurité qui suivent. Tenez toujours compte des mises en garde signalées par le symbole de sécurité  et la mention *Prudence*, *Attention* ou *Danger*. Le non respect des instructions peut entraîner des blessures graves ou mortelles.

Consignes de sécurité générales

Ce produit peut sectionner les mains ou les pieds et projeter des objets. Respectez toujours toutes les consignes de sécurité pour éviter des blessures graves.

L'utilisation de ce produit à d'autres fins que celle qui est prévue peut être dangereuse pour l'utilisateur et les personnes à proximité.

- Vous devez lire et comprendre le contenu de ce *Manuel de l'utilisateur* avant de démarrer le moteur.
- Faites preuve d'une grande vigilance pendant le fonctionnement de la machine. Ne faites rien d'autre qui puisse vous distraire, au risque de causer des dommages corporels ou matériels.
- N'approchez pas les mains ou les pieds des composants mobiles de la machine.
- N'utilisez pas la machine si tous les capots et autres dispositifs de protection appropriés ne sont pas en place et en bon état de marche.
- Ne vous tenez pas devant l'ouverture d'éjection. Tenez tout le monde et tous les animaux à une distance suffisante de la machine.
- N'admettez jamais d'enfants dans le périmètre de travail. N'autorisez jamais un enfant à utiliser la machine.
- Arrêtez la machine et coupez le moteur avant de faire l'entretien, de faire le plein de carburant ou de déboucher la machine.

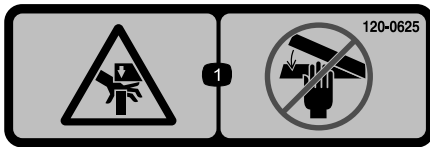
L'usage ou l'entretien incorrect de cette machine peut occasionner des accidents. Pour réduire les risques d'accidents et de blessures, respectez les consignes de sécurité qui suivent. Tenez toujours compte des mises en garde signalées par le symbole de sécurité  et la mention *Prudence*, *Attention* ou *Danger*. Le non respect de ces instructions peut entraîner des blessures graves ou mortelles.

Vous trouverez d'autres consignes de sécurité, le cas échéant, en vous reportant aux sections respectives dans ce *Manuel de l'utilisateur*.

Autocollants de sécurité et d'instruction



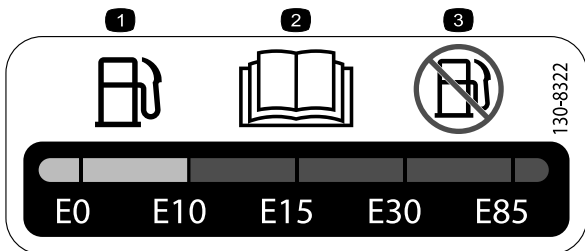
Des autocollants de sécurité et des instructions bien visibles par l'opérateur sont placés près de tous les endroits potentiellement dangereux. Remplacez tout autocollant endommagé ou manquant.



decal120-0625

120-0625

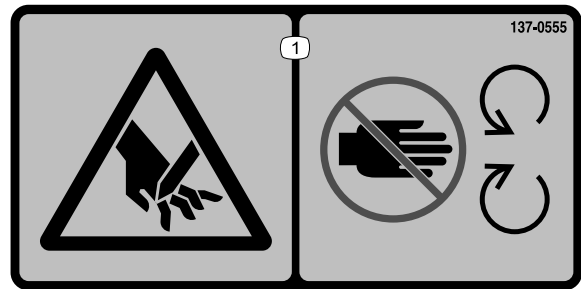
1. Point de pincement des mains – n'approchez pas les mains.



decal130-8322

130-8322

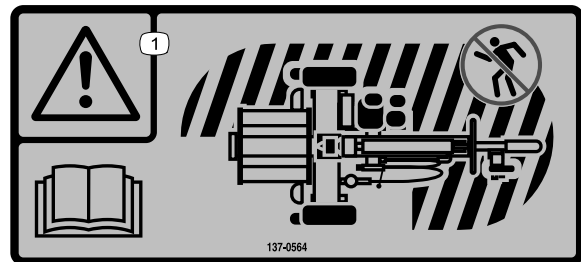
1. Utilisez uniquement du carburant à teneur en alcool par volume inférieure à 10 %.
2. Lisez le *Manuel de l'utilisateur* pour plus de renseignements sur le carburant.
3. N'utilisez pas de carburant à teneur en alcool par volume supérieure à 10 %.



decal137-0555

137-0555

1. Risque de coupure – ne vous approchez pas des pièces mobiles.



decal137-0564

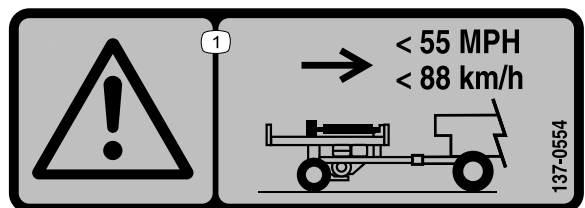
137-0564

1. Attention – lisez le *manuel de l'utilisateur*, ne vous approchez pas de la machine quand elle est en marche.



decal133-8056

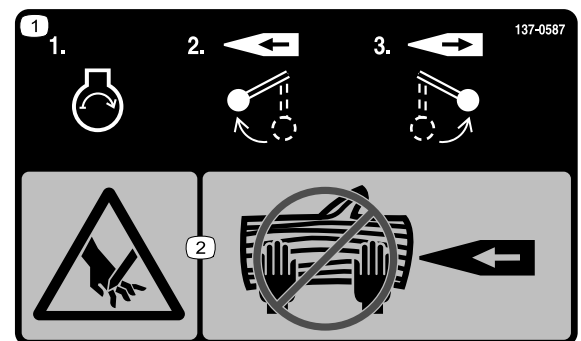
133-8056



decal137-0554

137-0554

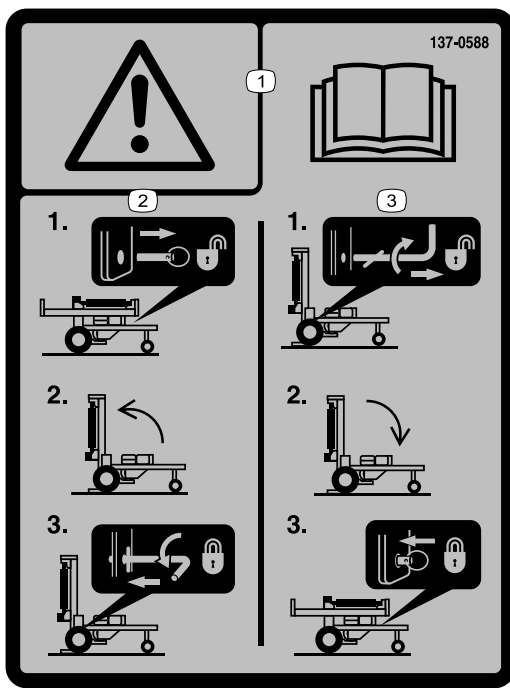
1. Attention – ne transportez pas la machine à plus de 88 km/h (55 mi/h).



decal137-0587

137-0587

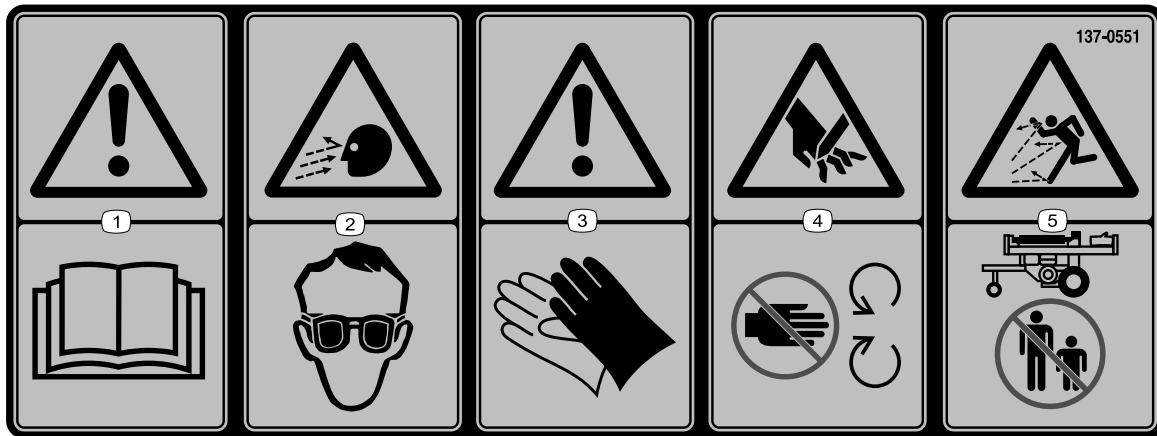
1. 1) Démarrer le moteur; 2) Déplacer le levier vers l'avant pour fendre la bûche; 3) Ramener le levier en arrière pour rétracter le coin de fendage.
2. Risque de coupure – ne pas poser pas les mains sur la bûche.



decal137-0588

137-0588

1. Attention – lisez le *Manuel de l'utilisateur*.
2. Pour lever le rail : 1) Retirez la goupille de verrouillage; 2) Lever le rail; 3) Tourner le levier de verrouillage.
3. Pour abaisser le rail : 1) Tourner le levier de verrouillage; 2) Abaisser le rail; 3) Insérer la goupille de verrouillage.



decal137-0551

137-0551

1. Attention – lisez le *Manuel de l'utilisateur*.
2. Risque de projection d'objets – portez une protection oculaire.
3. Attention – portez des gants de protection.
4. Risque de coupure – ne vous approchez pas des pièces mobiles.
5. Risque de projection d'objets – n'autorisez personne à s'approcher de la machine.

Vue d'ensemble du produit

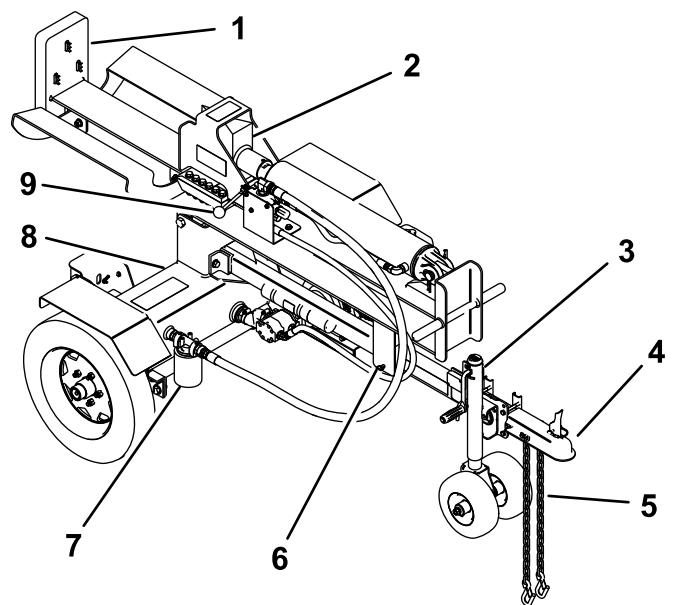


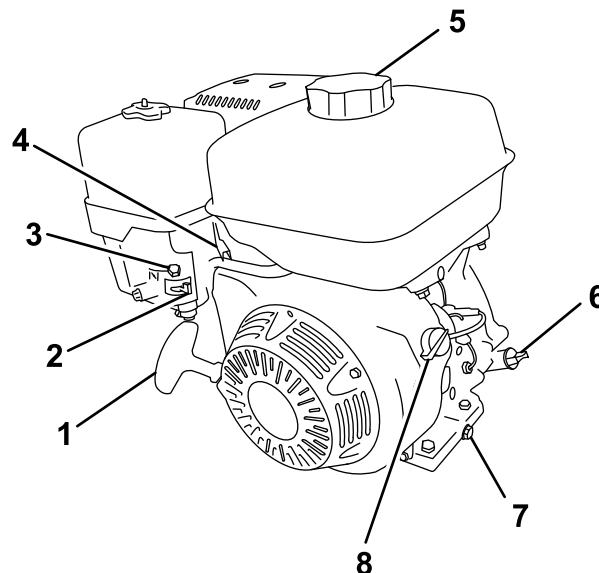
Figure 3

- | | |
|-------------------------|-------------------------------------|
| 1. Plaque d'extrémité | 6. Goupille de verrouillage du rail |
| 2. Coin de fendage | 7. Filtre hydraulique |
| 3. Béquille de sécurité | 8. Réservoir hydraulique |
| 4. Récepteur d'attelage | 9. Levier de commande |
| 5. Chaînes de sécurité | |

Commandes

Avant de mettre le moteur en marche et d'utiliser la machine, familiarisez-vous avec toutes les commandes.

Commandes du moteur



G019744
g019744

Figure 4

- | | |
|-----------------------------------|--------------------------------------|
| 1. Poignée du lanceur | 5. Bouchon du réservoir de carburant |
| 2. Robinet d'arrivée de carburant | 6. Jauge d'huile |
| 3. Commande de starter | 7. Bouchon de vidange d'huile |
| 4. Commande d'accélérateur | 8. Commande MARCHE/ARRÊT |

Robinet d'arrivée de carburant

Le robinet d'arrivée de carburant (Figure 4) est situé sous la commande de starter. Amenez le levier du robinet d'arrivée de carburant à la position OUVRETE avant d'essayer de démarrer le moteur. Lorsque vous avez fini d'utiliser la machine, coupez le moteur et tournez le levier du robinet d'arrivée de carburant en position FERMÉE.

Commande de starter

Utilisez la commande de starter (Figure 4) pour démarrer quand le moteur est froid. Avant de tirer la poignée du lanceur, placez la commande de starter en position FERMÉE. Une fois le moteur en marche, amenez la commande de starter en position OUVRETE. N'utilisez pas le starter si le moteur est chaud ou si la température ambiante est élevée.

Commande d'accélérateur

La commande d'accélérateur (Figure 4) permet de réguler le régime moteur (tr/min). Elle est située près de la commande de starter.

Commande MARCHE/ARRÊT du moteur

Cette commande est située à l'avant du moteur.

- Tournez la commande en position de MARCHÉ pour démarrer et faire tourner le moteur.
- Tournez la commande en position d'ARRÊT pour arrêter le moteur.

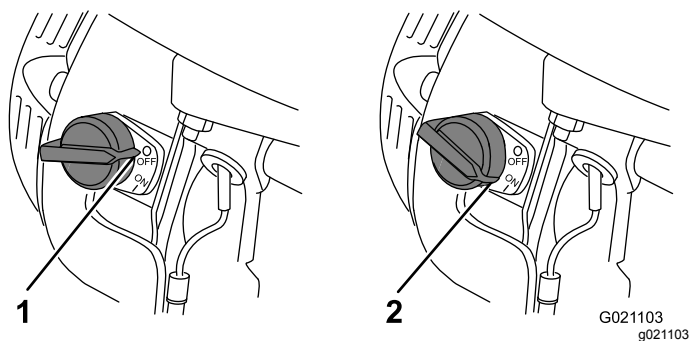


Figure 5

1. Position arrêt

2. Position marche

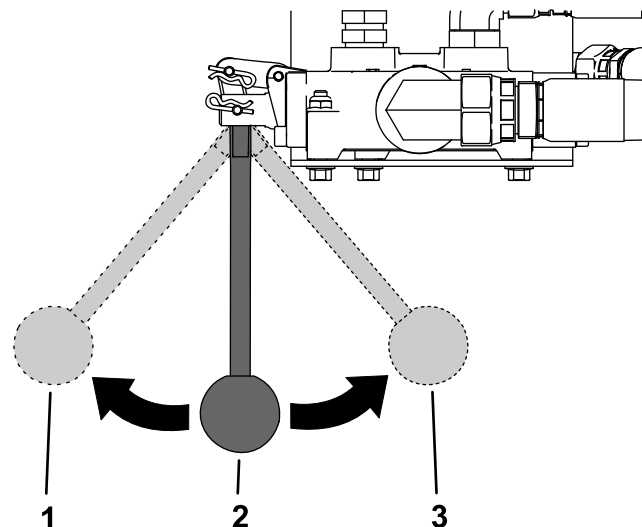


Figure 6

1. Déplacement du coin en avant

2. Levier de commande (position neutre)

3. Déplacement du coin en arrière

Poignée du lanceur

Pour démarrer le moteur, tirez rapidement la poignée du lanceur (Figure 4) pour lancer le moteur. Les commandes présentes sur le moteur et décrites plus haut doivent toutes être réglées correctement pour que le moteur démarre.

Levier de commande du coin

Le levier de commande du coin de fendage actionne la valve hydraulique qui déplace le coin vers l'avant et l'arrière pendant le fendage des bûches.

- Maintenez le levier de commande vers la plaque d'extrémité pour faire avancer le coin.
- Relâchez le levier de commande pour arrêter le déplacement de la bûche.
- Déplacez le levier de commande en position arrière pour rétracter le coin. Déplacez le levier complètement en arrière pour rétracter le coin automatiquement et complètement.

Caractéristiques techniques

Longueur	246 cm (97 po)
Largeur	130 cm (51 po)
Hauteur	115 cm (46 po)
Poids	412 kg (909 lb)
Ouverture de bûche maximum	63 cm (25 po)
Récepteur d'attelage	5 cm (2 po)

Utilisation

Avant l'utilisation

Consignes de sécurité avant l'utilisation

Consignes de sécurité générales

- Ne confiez jamais l'utilisation ou l'entretien de la machine à des enfants ou à des personnes non qualifiées. Certaines législations imposent un âge minimum pour l'utilisation de ce type de machine. Le propriétaire de la machine doit assurer la formation de tous les utilisateurs et mécaniciens.
- Familiarisez-vous avec le maniement correct du matériel, les commandes et les symboles de sécurité.
- Apprenez à arrêter la machine et le moteur rapidement.
- Vérifiez toujours que les commandes de présence de l'utilisateur, les contacteurs de sécurité et les capots de protection sont en place et fonctionnent correctement. N'utilisez pas la machine en cas de mauvais fonctionnement.

Consignes de sécurité relatives au carburant

- Pour éviter de vous blesser ou de causer des dommages matériels, manipulez le carburant avec une extrême prudence. Les vapeurs de carburant sont inflammables et explosives.
- Éteignez cigarettes, cigares, pipes et autres sources d'étincelles.
- Utilisez exclusivement un bidon à carburant homologué.
- N'enlevez pas le bouchon du réservoir de carburant et n'ajoutez pas de carburant quand le moteur tourne ou est encore chaud.
- Ne faites pas le plein du réservoir dans un local fermé.
- Ne remisez pas la machine ni les bidons de carburant à proximité d'une flamme nue, d'une source d'étincelles ou d'une veilleuse, telle celle d'un chauffe-eau ou d'autres appareils.
- Ne remplissez pas les bidons de carburant à l'intérieur d'un véhicule ou sur le plateau d'une remorque dont le revêtement est en plastique. Posez toujours les bidons de carburant sur le sol, à l'écart du véhicule, avant de les remplir.
- Descendez la machine du véhicule ou de la remorque et posez-la à terre avant de remplir le

réservoir de carburant. Si cela n'est pas possible, laissez la machine dans le véhicule ou sur la remorque, mais remplissez le réservoir à l'aide d'un bidon, et non directement à la pompe.

- N'utilisez pas la machine si elle n'est pas équipée du système d'échappement complet et en bon état de marche.
- Maintenez le pistolet en contact avec le bord du réservoir ou du bidon jusqu'à la fin du remplissage. N'utilisez pas de dispositif de verrouillage du pistolet en position ouverte.
- Si du carburant s'est répandu sur vos vêtements, changez-vous immédiatement. Essuyez le carburant éventuellement répandu.
- Ne remplissez jamais excessivement le réservoir de carburant. Remettez le bouchon du réservoir de carburant en place et serrez-le solidement.
- Conservez le carburant dans un récipient homologué et hors de la portée des enfants. N'achetez et ne stockez jamais plus que la quantité de carburant consommée en un mois.
- Ne remplissez pas complètement le réservoir de carburant. Remplissez le réservoir de carburant jusqu'à ce que le niveau atteigne la base du tube du goulot de remplissage.
 - Évitez de respirer les vapeurs de carburant de façon prolongée.
 - N'approchez pas le visage du pistolet ou de l'ouverture du réservoir de carburant.
 - Évitez tout contact avec la peau et lavez tout liquide renversé à l'eau et au savon.

Ajout de carburant

Recommandations relatives au carburant

- Pour assurer le fonctionnement optimal de la machine, utilisez uniquement de l'essence sans plomb propre et fraîche (stockée depuis moins d'un mois) ayant un indice d'octane de 87 ou plus (méthode de calcul $[R+M]/2$).
- **Éthanol** : de l'essence contenant jusqu'à 10 % d'éthanol (essence-alcool) ou 15 % de MTBE (éther méthyltertiobutylique) par volume peut être utilisée à la rigueur. L'éthanol et le MTBE sont deux produits différents. L'utilisation d'essence contenant 15 % d'éthanol (E15) par volume n'est pas agréée. **N'utilisez jamais d'essence contenant plus de 10 % d'éthanol par volume**, comme E15 (qui contient 15 % d'éthanol), E20 (qui contient 20 % d'éthanol) ou E85 (qui contient jusqu'à 85 % d'éthanol). L'utilisation d'essence non agréée peut entraîner des problèmes de

performances et/ou des dommages au moteur qui peuvent ne pas être couverts par la garantie.

- N'utilisez **pas** d'essence contenant du méthanol.
- Ne stockez **pas** le carburant dans le réservoir ou dans des bidons de carburant pendant l'hiver, à moins d'utiliser un stabilisateur de carburant.
- N'ajoutez **pas** d'huile à l'essence.

Important: Pour réduire les problèmes de démarrage, ajoutez un stabilisateur à chaque plein et utilisez de l'essence stockée depuis moins d'un mois; laissez tourner le moteur jusqu'à ce qu'il s'arrête faute de carburant avant de remiser la machine pendant plus d'un mois de suite.

N'utilisez pas d'additifs de carburant autres qu'un stabilisateur/conditionneur. N'utilisez pas de stabilisateurs à base d'alcools tels que l'éthanol, le méthanol ou l'isopropanol.

Remplissage du réservoir de carburant

Capacité du réservoir de carburant : 1,1 L (1,2 pte américaine)

1. Garez la machine sur une surface plane et horizontale, coupez le moteur et laissez-le refroidir.
2. Nettoyez la surface autour du bouchon du réservoir de carburant et enlevez le bouchon (Figure 7).

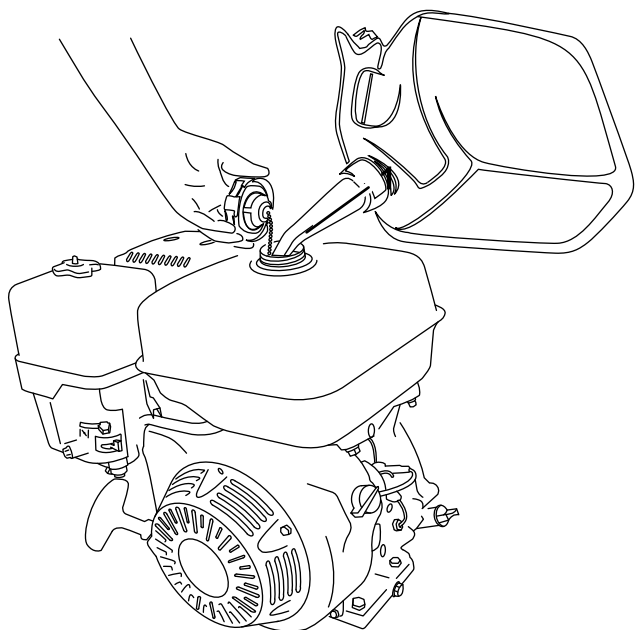
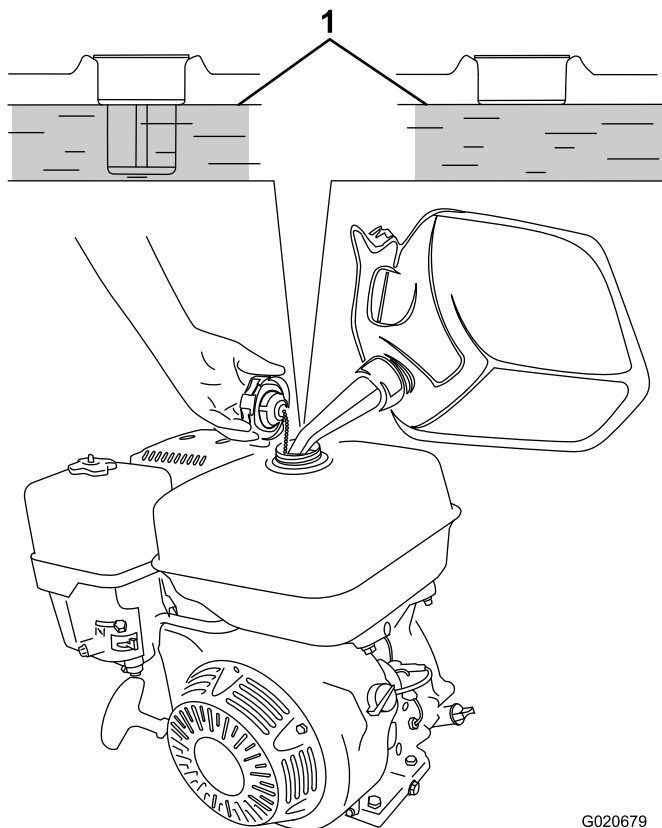


Figure 7

G019745
g019745

3. Versez du carburant dans le réservoir de carburant jusqu'à ce que le niveau maximum soit atteint (Figure 8).

Important: L'espace au-dessus doit rester vide pour permettre au carburant de se dilater. Ne remplissez pas complètement le réservoir de carburant.



G020679
g020679

Figure 8

1. Niveau de carburant maximal
4. Revissez fermement le bouchon du réservoir de carburant (Figure 7).
5. Essuyez le carburant éventuellement répandu.

Avant d'utiliser la machine

1. Garez la machine sur une surface plane et horizontale et détachez-la du véhicule de remorquage.
2. Calez l'avant et l'arrière des roues pour empêcher la machine de bouger.
3. Vérifiez la présence et l'état des protections.
4. Assurez-vous que la surface est parfaitement dégagée de bois et débris.
5. Effectuez chaque jour les procédures d'entretien décrites sous [Entretien \(page 18\)](#).

Pendant l'utilisation

Consignes de sécurité pendant l'utilisation

Consignes de sécurité générales

- Le propriétaire/l'utilisateur est responsable des accidents pouvant entraîner des dommages corporels et matériels et peut les prévenir.
- Portez des vêtements appropriés, y compris une protection oculaire, des gants de protection, des chaussures solides à semelle antidérapante et des protecteurs d'oreilles. Attachez les cheveux longs et ne portez pas de bijoux pendants ni de vêtements amples.
- N'utilisez pas la machine si vous êtes malade ou fatigué, ni sous l'emprise de l'alcool, de drogues ou de médicaments.
- Ne transportez jamais de passagers sur la machine et tenez les autres personnes et les animaux domestiques à l'écart de la zone de travail.
- Avant de démarrer le moteur, vérifiez que la machine est parfaitement immobilisée, que le rail est verrouillé en position horizontale ou verticale et que vous êtes au poste de travail.
- Utilisez toujours la machine depuis la zone d'utilisation spécifiée sous [Fendage d'une bûche \(page 13\)](#). Maintenez la place de l'utilisateur et les zones adjacentes dégagées pour vous déplacer de manière sûre et stable.
- N'approchez jamais les mains ou les pieds des pièces mobiles. Ne vous approchez jamais de coin de fendage.
- Si une autre personne vous aide à charger les bûches, n'activez jamais les commandes avant que cette personne se trouve au moins à 3 mètres (10 pieds) de la machine.
- Arrêtez la machine, coupez le moteur, attendez l'arrêt de toutes les pièces mobiles et vérifiez l'état du coin de fendage si vous heurtez un obstacle ou si la machine vibre de manière inhabituelle. Effectuez toutes les réparations nécessaires avant de réutiliser la machine.
- Ne faites jamais tourner le moteur dans un local ne permettant pas d'évacuer les gaz d'échappement.
- Ne laissez jamais la machine en marche sans surveillance.
- Avant de quitter la position d'utilisation :
 - Rétractez complètement le coin de fendage.

- Coupez le moteur.
- Attendez l'arrêt complet de toutes les pièces mobiles.
- N'utilisez pas la machine si la foudre menace.
- Utilisez uniquement des accessoires, équipements et pièces de rechange agréés par The Toro® Company.

Consignes de sécurité relatives au fendage

- Placez les mains sur les côtés de la bûche et non à ses extrémités. Ne placez jamais les mains ou toute autre partie du corps entre une bûche et une autre partie de la machine.
- N'enjambez pas la zone de fendage et ne tendez pas le bras au-dessus pendant le fonctionnement de la machine.
- Ne poussez le levier de commande en avant (vers la bûche) qu'avec la main. Si la bûche bouge avant de rencontrer le coin de fendage, ne touchez pas le coin pendant qu'il se déplace. Relâchez le levier de commande, puis repositionnez la bûche.
- N'actionnez la machine que depuis le poste d'utilisation et avec le levier de commande.
- Seul un adulte peut stabiliser la bûche et utiliser le levier de commande pour assurer le contrôle complet de la bûche et du coin de fendage.
- N'essayez jamais de fendre plus d'une bûche à la fois.
- Maintenez la zone de travail propre, retirez les bûches fendues autour de la machine pour ne pas glisser dessus.
- Avant d'être fendues, les bûches doivent être coupées aussi droites que possible aux extrémités. Pour les bûches qui ne sont pas coupées droites, l'extrémité la moins droite et la partie la plus longue de la bûche doivent être placées vers le coin et l'extrémité droite vers la plaque d'extrémité.

Démarrage du moteur

1. Tournez la commande Marche/Arrêt du moteur en position MARCHE ([Figure 5](#)).
2. Tournez le robinet d'arrivée de carburant en position OUVERTE ([Figure 7](#)).

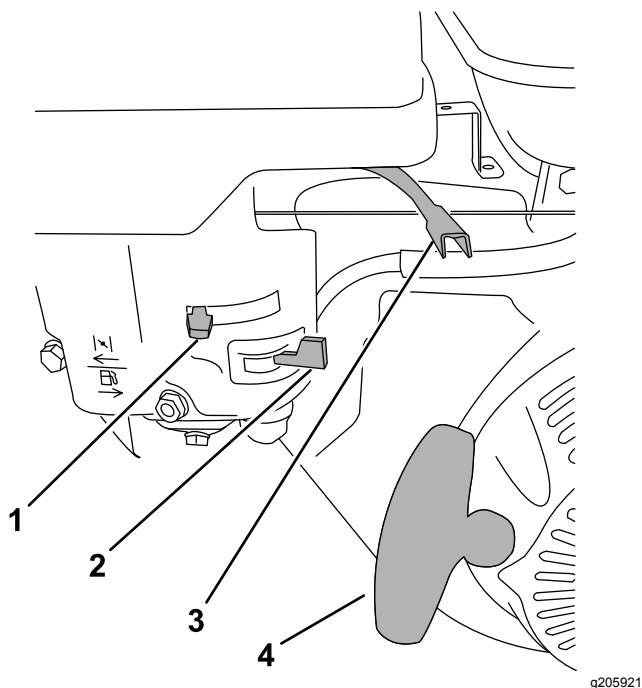


Figure 9

- | | |
|-----------------------------------|----------------------------|
| 1. Commande de starter | 3. Commande d'accélérateur |
| 2. Robinet d'arrivée de carburant | 4. Poignée du lanceur |

3. Amenez la commande de starter en position FERMÉE (Figure 7).

Remarque: L'usage du starter n'est généralement pas nécessaire si le moteur est chaud.

4. Placez la commande d'accélérateur en position HAUT RÉGIME (Figure 7).
5. Tirez légèrement la poignée du lanceur jusqu'à ce que vous sentiez une résistance, puis tirez vigoureusement (Figure 7). Relâchez lentement la poignée du lanceur.
6. Lorsque le moteur a démarré, ramenez progressivement la commande de starter en position HORS SERVICE. Si le moteur cale ou hésite, poussez-la de nouveau en position EN SERVICE jusqu'à ce que le moteur soit chaud. Placez ensuite la commande de starter à la position HORS SERVICE.

Arrêt du moteur

1. Amenez la commande d'accélérateur en position BAS RÉGIME.
2. Tournez la commande marche/arrêt du moteur en position ARRÊT.
3. Tournez le robinet d'arrivée de carburant en position FERMÉE.

Changement de la position du rail de guidage

⚠ ATTENTION

Le rail est lourd et peut se détacher brusquement du cadre de la machine si vous lâchez la poignée pendant la montée ou la descente du rail.

La poignée vous permet d'actionner le rail et maintient les mains à l'écart du cadre de la machine et des points de pincement pendant le levage ou l'abaissement du rail.

Levage du rail en position verticale

Vous pouvez faire pivoter le rail pour l'utiliser en position horizontale ou verticale.

1. Garez la machine sur une surface plane et horizontale, et coupez le moteur.
2. Calez l'avant et l'arrière des roues pour empêcher la machine de bouger.
3. Retirez la goupille de verrouillage (Figure 10).
4. Faites pivoter le rail en position verticale, en appui contre la base de la machine (Figure 10).
5. Tournez le levier de verrouillage de la position verticale en position fermée pour bloquer le rail inférieur en place (Figure 10).

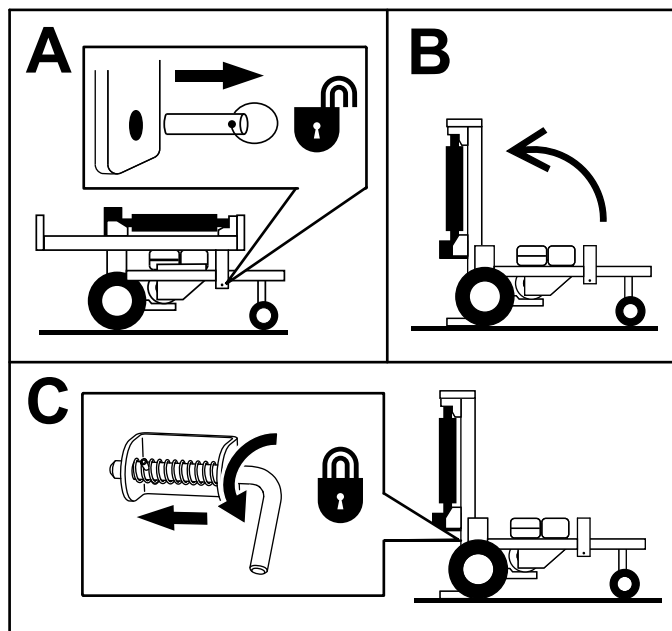


Figure 10

Abaissement du rail en position horizontale

1. Tournez le levier de verrouillage de la position verticale en position ouverte ([Figure 11](#)).
2. Faites pivoter le rail avec précaution à la position horizontale ([Figure 11](#)).
3. Insérez la goupille de verrouillage pour fixer le rail ([Figure 11](#)).

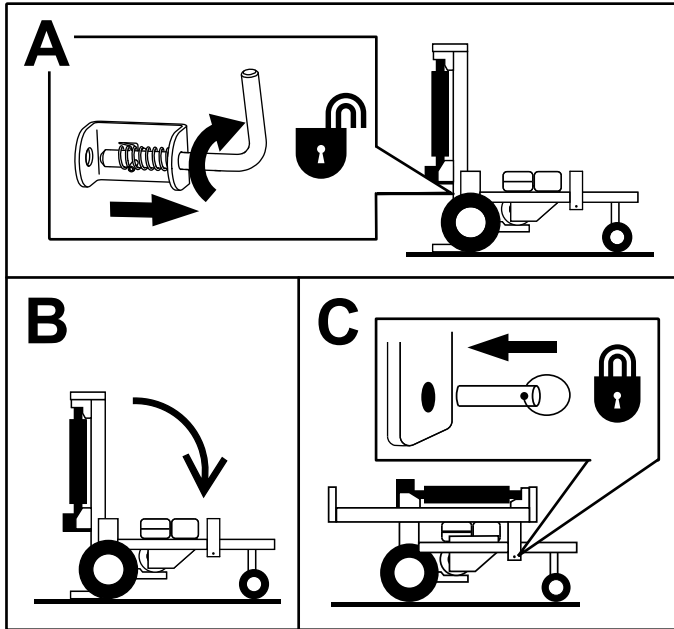


Figure 11

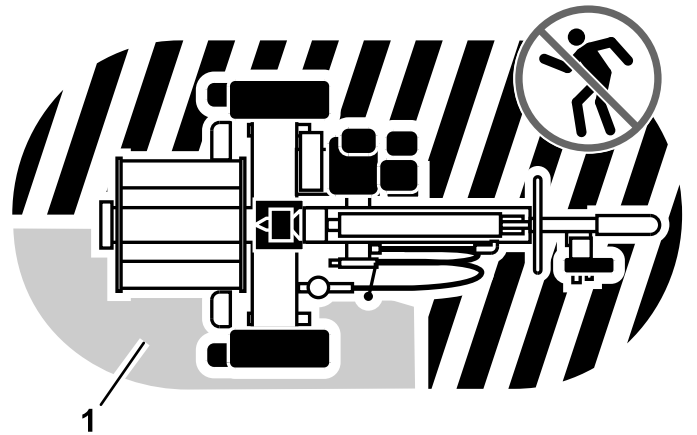


Figure 12

1. Zone d'utilisation

1. Garez la machine sur un sol plat et horizontal.
2. Calez l'avant et l'arrière des roues pour empêcher la machine de bouger.
3. Changez le rail de position au besoin et verrouillez-le en place; voir [Changement de la position du rail de guidage \(page 12\)](#).
4. Démarrez le moteur.
5. Assurez-vous que les bûches que vous devez fendre font moins de 60 cm (24 po) de long et que les deux extrémités sont aussi droites que possible.

Remarque: Cela évite à la bûche de se déplacer quand elle est sous pression.

6. Placez la bûche contre la plaque d'extrémité, de telle sorte que le sens du grain corresponde au sens de déplacement du coin.

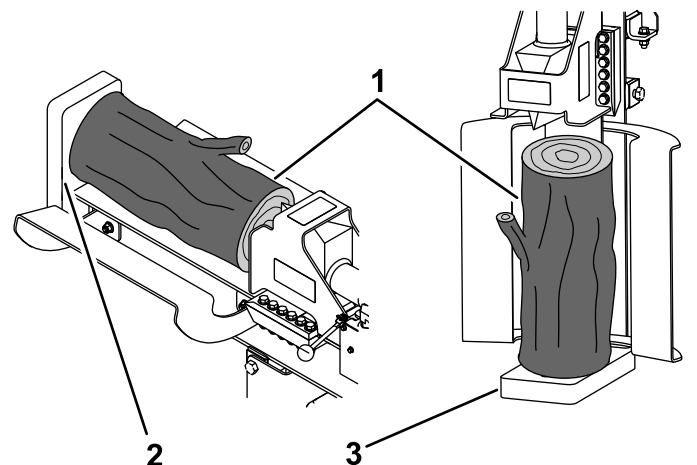


Figure 13

1. Bûche
2. Plaque d'extrémité – rail horizontal
3. Plaque d'extrémité – rail vertical

Fendage d'une bûche

⚠ ATTENTION

Cette machine peut sectionner les mains et les pieds.

Tenez-vous toujours dans la zone d'utilisation indiquée à la [Figure 12](#).

Important: N'essayez jamais de fendre des bûches en travers du grain.

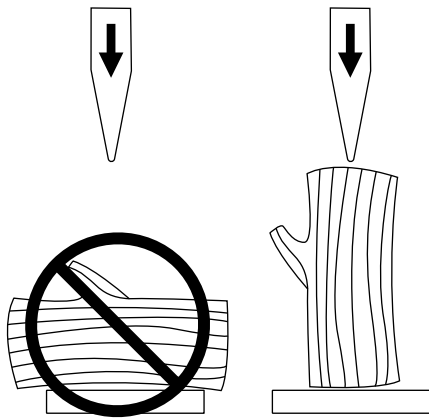


Figure 14

g206160

7. Amenez le levier de commande en position AVANT pour fendre la bûche.
8. Amenez le levier de commande en position ARRIÈRE pour rétracter le coin.
9. Coupez le moteur lorsque vous avez fini de fendre les bûches.

Après l'utilisation

Consignes de sécurité après l'utilisation

- Pour éviter les risques d'incendie, enlevez les débris qui se trouvent sur le silencieux et le moteur. Nettoyez les coulées éventuelles d'huile ou de carburant.
- Laissez refroidir le moteur avant de ranger la machine dans un local fermé.
- Fermez le robinet d'arrivée de carburant avant de remiser ou de transporter la machine.
- Ne remisez jamais la machine ni les bidons de carburant à proximité d'une flamme nue, d'une source d'étincelles ou d'une veilleuse, telle celle d'un chauffe-eau ou d'autres appareils.
- Maintenez toutes les pièces de la machine en bon état de marche et toutes les fixations bien serrées.
- Remplacez tous les autocollants usés ou endommagés.

Consignes de sécurité relatives au remorquage

Avant de remorquer la machine, consultez la réglementation locale de votre comté ou la

réglementation d'état concernant la sécurité de remorquage.

- Pour réduire le risque d'accident pendant le transport de la machine sur la voie publique, assurez-vous que le véhicule tracteur est en bon état mécanique et en état de marche.
- Coupez le moteur avant de transporter la machine.
- Vérifiez que la boule d'attelage est de la dimension correcte pour le récepteur d'attelage de la machine.
- Vérifiez l'usure de l'attelage et l'accouplement. Ne remorquez **jamais** la machine avec un attelage, un coupleur, des chaînes ou autres composants endommagés ou défectueux.
- Contrôlez la pression des pneus du véhicule tracteur et de la machine.
- Vérifiez l'état et l'usure de la bande de roulement et des flancs des pneus.
- Attachez correctement les chaînes de sécurité au véhicule tracteur.
- Vérifiez le bon fonctionnement des clignotants et des feux stop.
- Assurez-vous que les feux stop, les feux de recul et les clignotants du véhicule tracteur fonctionnent correctement (selon l'équipement).
- Avant tout remorquage, assurez-vous que la machine est correctement et solidement attelée au véhicule tracteur.
- Assurez-vous que les chaînes de sécurité sont correctement accrochées au véhicule et laissez suffisamment de mou pour pouvoir tourner.
- Ne transportez pas de matériau dans la machine pendant le remorquage.
- Évitez les arrêts et les démarrages brusques. Cela pourrait provoquer un dérapage ou une mise en porte-feuille. Les démarrages et arrêts graduels en douceur améliorent le remorquage.
- Évitez les virages brusques pour prévenir les retournements. Le remorquage ne doit être effectué que par un véhicule conçu à cet effet. L'équipement remorqué ne doit être attaché qu'au point d'attelage.
- Ne remorquez pas la machine à plus de 88 km/h (55 mi/h).
- Faites marche arrière avec prudence, en vous faisant guider par une personne à l'extérieur du véhicule.
- N'autorisez jamais personne à s'asseoir sur la machine ou à la chevaucher.
- Détachez la machine du véhicule tracteur avant de l'utiliser.

- Immobilisez la machine avant de la remorquer.
- Placez des cales sous les roues pour empêcher la machine de rouler lorsqu'elle est garée.

Remorquage de la machine

Avant de remorquer la machine, lisez toute documentation d'information et effectuez toutes les procédures applicables indiquées dans cette section pour assurer un remorquage correct et sécuritaire.

⚠ ATTENTION

Le remorquage de la machine à grande vitesse augmente le risque de mauvais fonctionnement de l'attelage et de dommage aux pneus. Les vitesses élevées augmentent également la force d'inertie de la machine et la distance de freinage. Si la machine se détache du véhicule tracteur, elle peut causer des dommages matériels, ou blesser gravement ou mortellement toute personne à proximité.

Ne remorquez pas la machine à plus de 88 km/h (55 mi/h). Si la route est mauvaise ou par mauvais temps, réduisez votre vitesse en conséquence.

- Lisez et comprenez les [Consignes de sécurité relatives au remorquage \(page 14\)](#).
- Essayez les freins du véhicule tracteur avant le remorquage.
- Évitez les arrêts et démarrages brusques pendant le remorquage de la machine.

Spécifications du véhicule tracteur

Avant d'atteler la machine au véhicule tracteur, préparez ce dernier comme suit :

- Vérifiez que le véhicule tracteur a une capacité de remorquage suffisante pour supporter le poids de la machine; voir [Caractéristiques techniques \(page 8\)](#).
- Utilisez un récepteur de Classe 2 ou supérieure.
- Vérifiez que le véhicule tracteur est équipé du dispositif d'attelage approprié pour remorquer la machine, c'est-à-dire une boule de remorquage de 50 mm (2 po) ou un œillet de remorquage.
- Vérifiez que le connecteur électrique du véhicule tracteur est compatible avec le connecteur électrique de la machine. La machine utilise un connecteur à 4 broches plates standard. Si le véhicule tracteur est équipé d'un autre type de connecteur, procurez-vous un adaptateur chez un revendeur de pièces détachées automobiles.

Attelage de la machine à un véhicule tracteur

1. Coupez le moteur et fermez le robinet d'arrivée de carburant.
2. Abaissez le rail en position horizontale et bloquez-le en place avec la goupille de verrouillage; voir [Abaissement du rail en position horizontale \(page 13\)](#).
3. Contrôlez les pneus; voir [Contrôle de la pression des pneus \(page 26\)](#).
4. Appliquez de la graisse de châssis sur la douille du récepteur d'attelage et sur la partie de la chape qui touche la boule.
5. Huilez les points de pivot et les surfaces de glissement du récepteur d'attelage avec de l'huile moteur SAE 30.
6. Tournez la manivelle de la béquille de sécurité pour aligner le récepteur d'attelage et la boule du véhicule tracteur.
7. Attachez la machine comme montré à la [Figure 15](#).

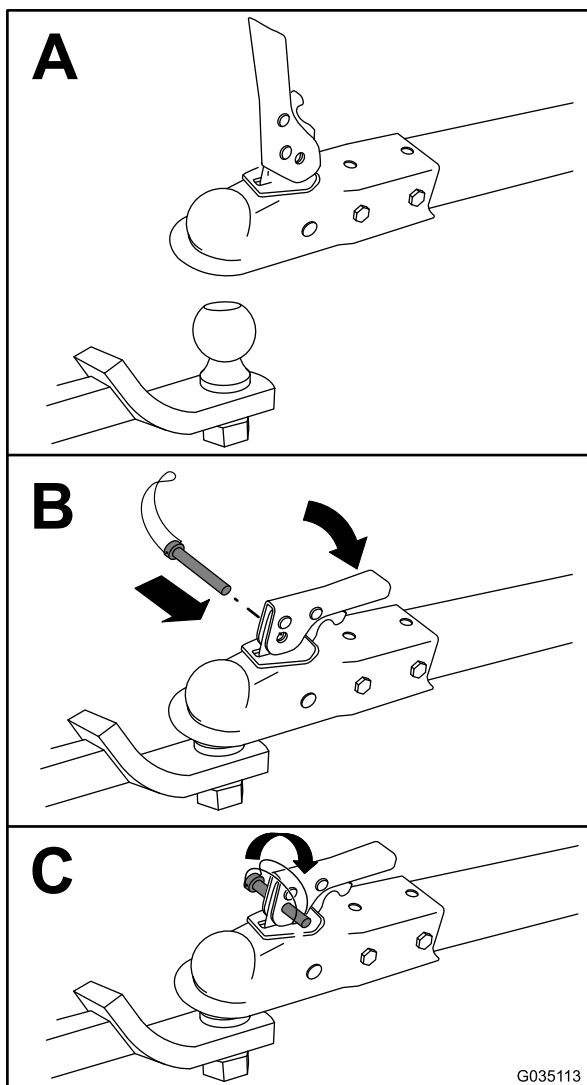


Figure 15

8. Tournez la manivelle de la béquille de sécurité pour décoller les roues pivotantes du sol.

Connexion des chaînes de sécurité au véhicule tracteur

1. Tirez la chaîne de sécurité à travers les trous allongés, en laissant la même longueur de chaîne de chaque côté.
2. Croisez les deux bouts de chaîne sous le récepteur d'attelage.

Remarque: Si les chaînes sont croisées, l'avant de la machine risque moins de s'affaisser au sol si l'attelage se décroche.

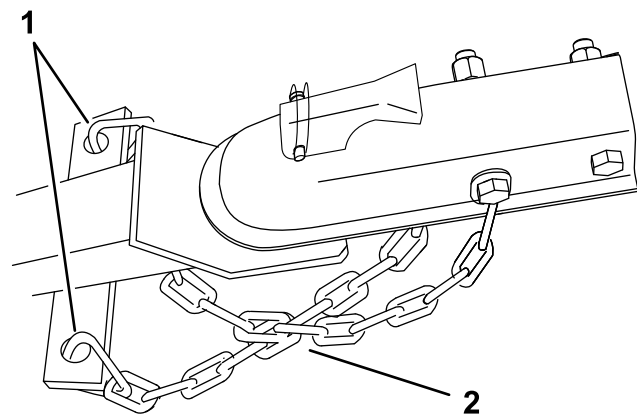


Figure 16

1. Maillons d'attache
2. Chaînes croisées sous le récepteur d'attelage

3. Accrochez chaque bout de la chaîne au point de montage de la chaîne de sécurité du véhicule tracteur à l'aide des maillons d'attache (Figure 16).

Important: Vérifiez que la chaîne présente suffisamment de mou pour vous permettre de prendre des virages quand vous remorquez la machine.

Connexion et contrôle des feux

1. Branchez le connecteur électrique de la machine au connecteur électrique du véhicule tracteur (Figure 17).

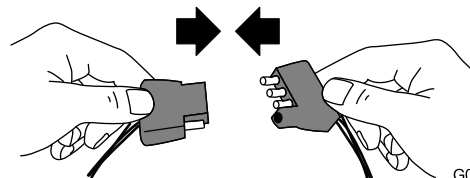


Figure 17

Remarque: La machine utilise un connecteur à 4 broches plates standard. Si le véhicule tracteur est équipé d'un autre type de connecteur, procurez-vous un adaptateur chez un revendeur de pièces détachées automobiles.

2. Le véhicule tracteur étant au POINT MORT, serrez le frein de stationnement et démarrez le moteur.
3. Testez les feux comme suit :
 - A. Allumez les phares du véhicule tracteur.

Remarque: Les feux arrière de la machine doivent s'allumer.

- B. Enfoncez la pédale de frein du véhicule tracteur.

Remarque: Les feux stop de la machine doivent s'allumer.

- C. Actionner tout à tour les clignotants du véhicule tracteur.

Remarque: Les clignotants correspondants de la machine doivent s'allumer.

Entretien

Les côtés gauche et droit de la machine sont déterminés d'après la position d'utilisation normale.

Programme d'entretien recommandé

Périodicité d'entretien	Procédure d'entretien
Après la 1ère heure de fonctionnement	<ul style="list-style-type: none">• Contrôlez les écrous de roues.
Après les 10 premières heures de fonctionnement	<ul style="list-style-type: none">• Contrôlez les écrous de roues.
Après les 20 premières heures de fonctionnement	<ul style="list-style-type: none">• Vidangez l'huile moteur.
À chaque utilisation ou une fois par jour	<ul style="list-style-type: none">• Examinez les éléments du filtre à air.• Contrôlez le niveau d'huile moteur.• Contrôlez la pression des pneus.• Contrôlez le niveau de liquide hydraulique.
Toutes les 50 heures	<ul style="list-style-type: none">• Nettoyez les éléments du filtre à air. Nettoyez-les plus souvent s'il y a beaucoup de poussière.
Toutes les 100 heures	<ul style="list-style-type: none">• Vidangez l'huile moteur (plus fréquemment s'il y a beaucoup de poussière ou de sable).• Contrôlez la bougie.• Nettoyez la cuvette de décantation.• Remplacez le filtre hydraulique.• Vidangez le liquide hydraulique.
Toutes les 300 heures	<ul style="list-style-type: none">• Remplacez l'élément en papier du filtre à air. Remplacez-le plus souvent s'il y a beaucoup de poussière.• Remplacez la bougie.
Toutes les 500 heures	<ul style="list-style-type: none">• Graissez les roulements des roues.
Une fois par an	<ul style="list-style-type: none">• Contrôlez les écrous de roues.
Une fois par an ou avant le remisage	<ul style="list-style-type: none">• Vidangez l'huile moteur.• Nettoyez la cuvette de décantation.

Remarque: Reportez-vous au manuel du propriétaire du moteur pour toutes procédures d'entretien supplémentaires.

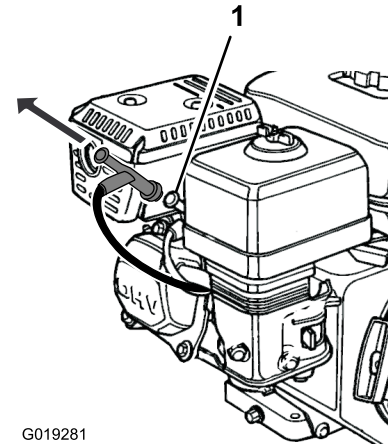
Procédures avant l'entretien

Consignes de sécurité pendant l'entretien

- Avant de réparer la machine, effectuez la procédure suivante :
 - Garez la machine sur un sol plat et horizontal.
 - Rétractez complètement le coin de fendage.
 - Coupez le moteur.
 - Débranchez le fil de la bougie.
- Pour éviter les risques d'incendie, enlevez les brins d'herbe et autres débris qui sont agglomérés sur le silencieux et le moteur.
- Nettoyez les coulées éventuelles d'huile ou de carburant.
- Ne confiez pas l'entretien de la machine à des personnes non qualifiées.
- Utilisez des chandelles pour soutenir la machine et/ou les composants au besoin.
- Libérez la pression emmagasinée dans les composants avec précaution.
- Débranchez le fil de la bougie avant d'effectuer des réparations.
- N'approchez jamais les mains ou les pieds des pièces mobiles. Dans la mesure du possible, évitez d'effectuer des réglages sur la machine quand le moteur est en marche.
- Maintenez toutes les pièces en bon état de marche et toutes les fixations bien serrées. Remplacez tous les autocollants usés ou endommagés.
- Ne cherchez jamais à modifier la fonction prévue d'un dispositif de sécurité ni à réduire la protection qu'il assure. Vérifiez régulièrement qu'ils fonctionnent correctement.
- Pour garantir un rendement optimal et la sécurité continue de la machine, utilisez toujours des pièces de rechange et accessoires Toro d'origine. Les pièces de rechange et accessoires d'autres constructeurs peuvent être dangereux et leur utilisation risque d'annuler la garantie de la machine.

Débranchement du fil de la bougie

Débranchez le fil de la borne de la bougie (Figure 18).



G019281

g019281

Figure 18

1. Bougie

Lubrification

Graissage du rail

Type de graisse : universelle

Si le coin de fendage reste coincé sur le rail, vérifiez que le rail n'est pas faussé et que rien ne gêne la trajectoire du coin, puis graissez le rail. Graissez les deux faces du rail.

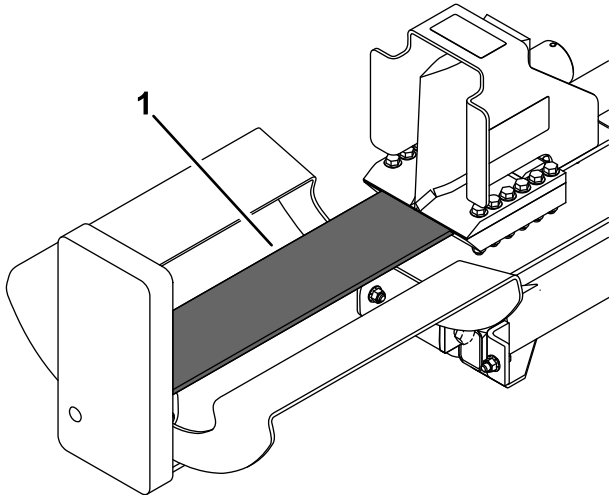


Figure 19

g206411

1. Rail

Graissage des roulements des roues

Périodicité des entretiens: Toutes les 500 heures

Type de graisse : universelle

1. Retirez les obturateurs en caoutchouc de l'essieu (Figure 20).

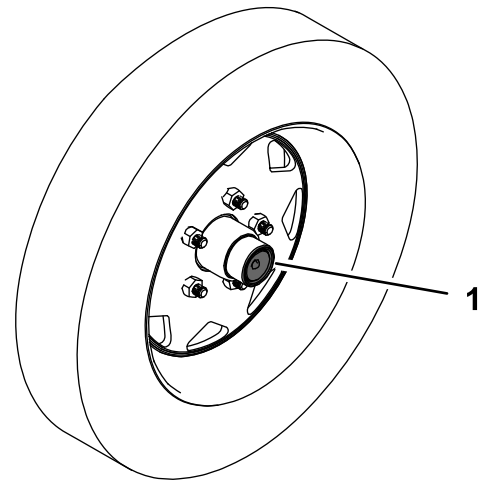


Figure 20

g206422

1. Obturateur en caoutchouc

2. Raccordez un pistolet de graissage aux graisseurs et injectez de la graisse dans les graisseurs sur l'essieu (Figure 20) et les roulettes (Figure 21) jusqu'à ce qu'elle commence à suinter des roulements.

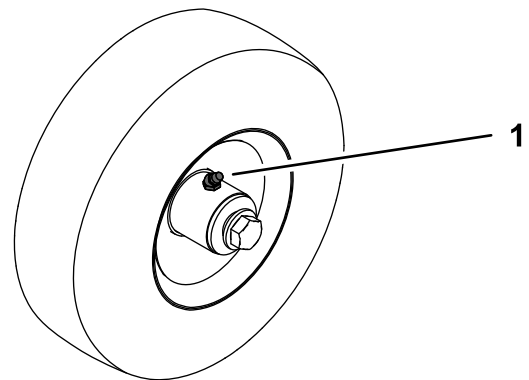


Figure 21

g206425

1. Graisseur

3. Remettez les obturateurs en caoutchouc en place (Figure 20).

Entretien du moteur

Consignes de sécurité relatives au moteur

- Coupez le moteur avant de contrôler le niveau d'huile ou d'ajouter de l'huile dans le carter.
- Ne modifiez pas le réglage du régulateur et ne faites pas tourner le moteur à un régime excessif.

Entretien du filtre à air

Périodicité des entretiens: À chaque utilisation ou une fois par jour—Examinez les éléments du filtre à air.

Toutes les 50 heures—Nettoyez les éléments du filtre à air. Nettoyez-les plus souvent s'il y a beaucoup de poussière.

Toutes les 300 heures/Une fois par an (la première échéance prévalant)—Remplacez l'élément en papier du filtre à air. Remplacez-le plus souvent s'il y a beaucoup de poussière.

Important: Ne faites pas tourner le moteur sans le filtre à air au complet, sous peine d'endommager gravement le moteur.

1. Coupez le moteur et attendez l'arrêt complet de toutes les pièces mobiles.
2. Débranchez le fil de la bougie; voir [Débranchement du fil de la bougie \(page 19\)](#).
3. Retirez l'écrou de fixation du couvercle ([Figure 22](#)).

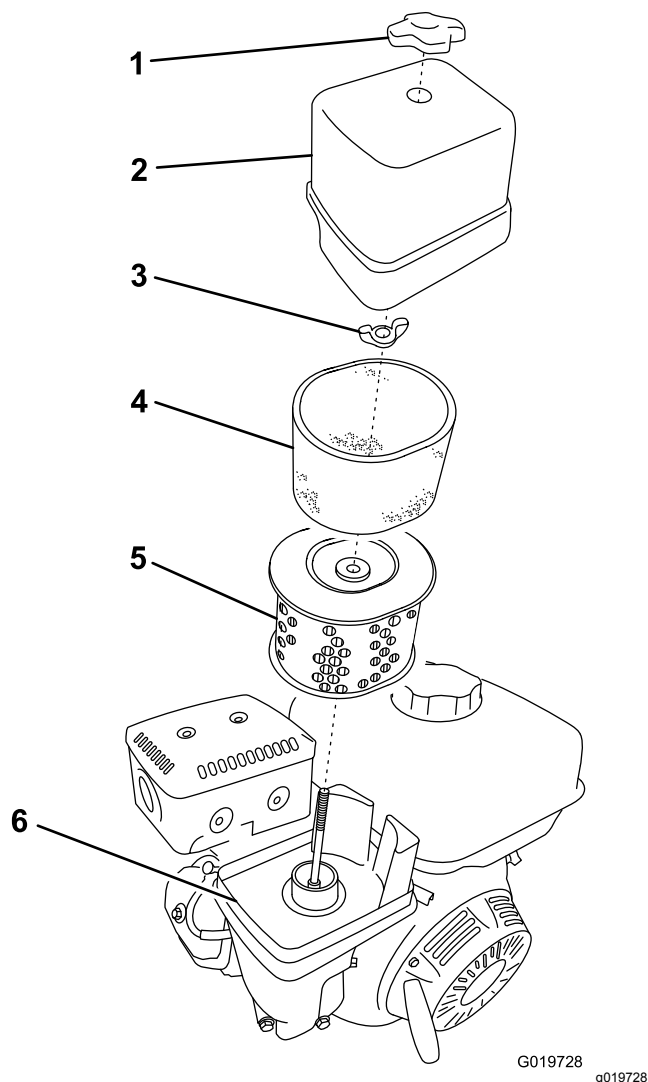


Figure 22

- | | |
|-----------------------|----------------------|
| 1. Écrou du couvercle | 4. Élément en mousse |
| 2. Couvercle | 5. Élément en papier |
| 3. Écrou à oreilles | 6. Base |

4. Déposez le couvercle.

Remarque: Veillez à ne pas faire tomber de saleté ni de débris dans la base du filtre.

5. Déposez les éléments en mousse et papier de la base ([Figure 22](#)).
6. Sortez l'élément en mousse de l'élément en papier ([Figure 22](#)).
7. Examinez les éléments en mousse et en papier; remplacez-les s'ils sont endommagés ou très encrassés.

Remarque: Ne tentez jamais de nettoyer l'élément en papier avec une brosse, car cela a pour effet d'incruster la saleté dans les fibres.

8. Lavez l'élément en mousse dans de l'eau chaude savonneuse ou un solvant **inflammable**.

Remarque: Ne nettoyez pas l'élément en mousse avec du carburant car cela pourrait causer un risque d'incendie ou d'explosion.

9. Rincez et séchez soigneusement l'élément en mousse.
10. Trempez l'élément en mousse dans de l'huile moteur propre, puis pressez-le pour éliminer l'excédent d'huile.

Remarque: Un excédent d'huile dans l'élément en mousse réduit le débit d'air à l'intérieur et peut atteindre et colmater l'élément en papier.

11. Essuyez les saletés présentes sur la base et le couvercle avec un chiffon humide.

Remarque: Veillez à ne pas faire pénétrer de saletés ou de débris dans le conduit d'air relié au carburateur.

12. Posez les éléments du filtre à air et vérifiez qu'ils sont correctement positionnés.
13. Fixez le couvercle en place avec l'écrou.

Contrôle du niveau et vidange de l'huile moteur

Remarque: Vidangez l'huile plus souvent si vous travaillez dans des conditions très poussiéreuses ou sableuses.

Huile moteur spécifiée

Huile moteur de première qualité Toro en vente chez les dépositaires Toro agréés.

Type d'huile : Huile détergente de classe de service API SJ ou supérieure.

Capacité du carter : 1,1 L (1,2 pte américaine)

Viscosité : Voir le tableau ci-dessous.

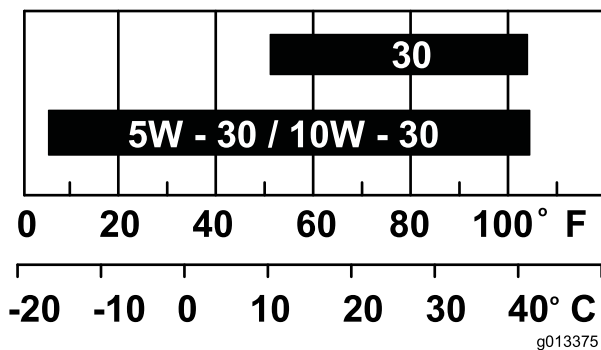


Figure 23

Contrôle du niveau d'huile moteur

Périodicité des entretiens: À chaque utilisation ou une fois par jour

1. Garez la machine sur une surface plane et horizontale, et coupez le moteur.
2. Laissez refroidir le moteur.
3. Débranchez le fil de la bougie; voir [Débranchement du fil de la bougie \(page 19\)](#).
4. Nettoyez la surface autour de la jauge.
5. Contrôlez le niveau d'huile comme montré à la Figure 24.

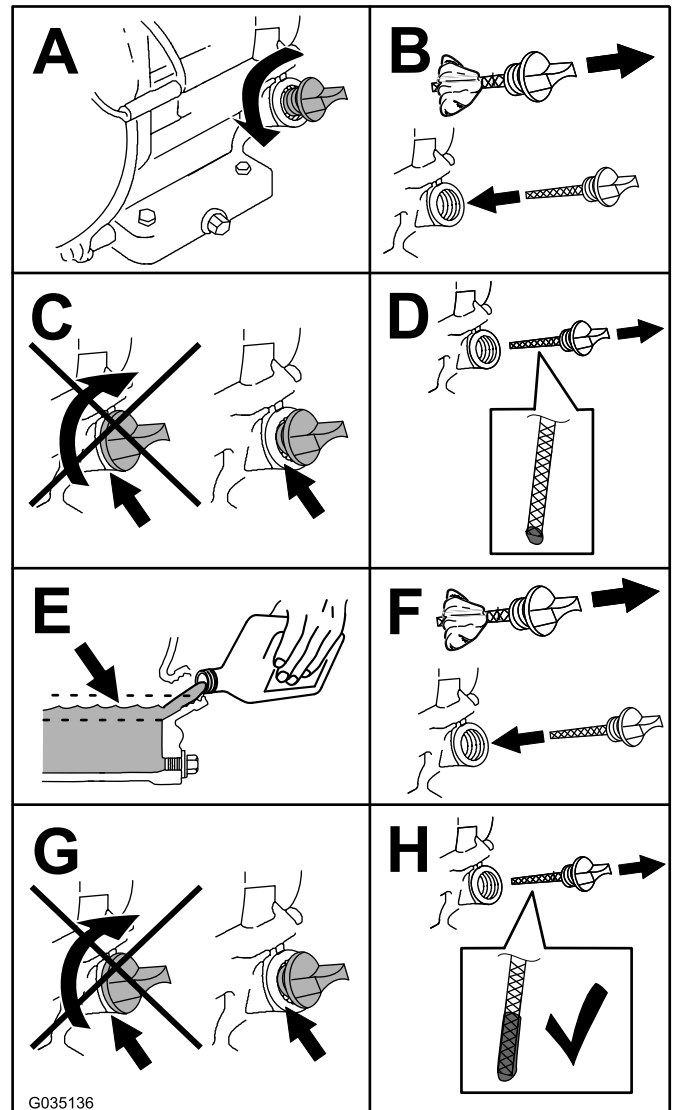


Figure 24

Vidange de l'huile moteur

Périodicité des entretiens: Après les 20 premières heures de fonctionnement—Vidangez l'huile moteur.

Toutes les 100 heures—Vidangez l'huile moteur (plus fréquemment s'il y a beaucoup de poussière ou de sable).

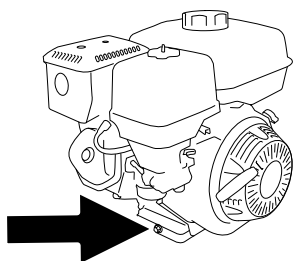
Une fois par an ou avant le remisage—Vidangez l'huile moteur.

Remarque: Débarrassez-vous de l'huile usagée dans un centre de recyclage.

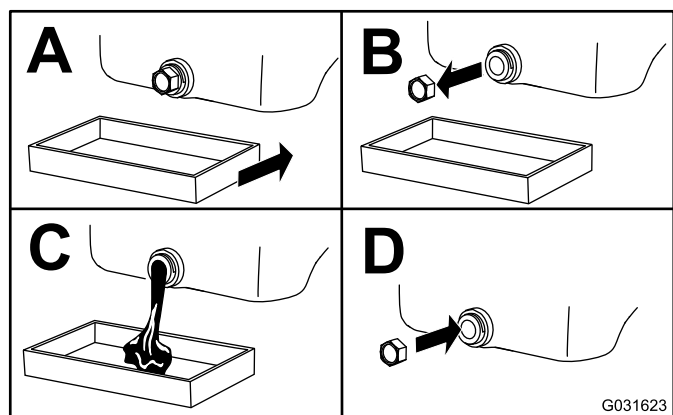
1. Démarrez le moteur et laissez-le tourner pendant 5 minutes.

Remarque: Cela permet de réchauffer l'huile, qui s'écoule alors plus facilement.

2. Garez la machine sur une surface plane et horizontale, et coupez le moteur.
3. Débranchez le fil de la bougie; voir [Débranchement du fil de la bougie \(page 19\)](#).
4. Vidangez l'huile comme montré à la [Figure 25](#).



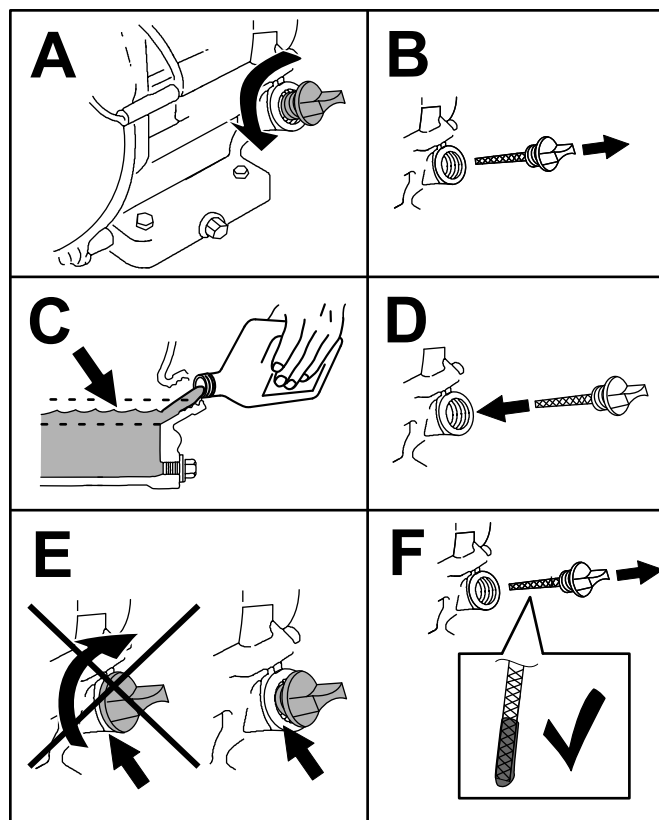
g206641



G031623

Figure 25

5. Versez lentement environ 80 % de l'huile spécifiée dans le tube de remplissage, puis faites l'appoint lentement jusqu'à ce que le niveau atteigne le repère **maximum** ([Figure 26](#)).



g206640

Figure 26

Entretien de la bougie

Bougie spécifiée

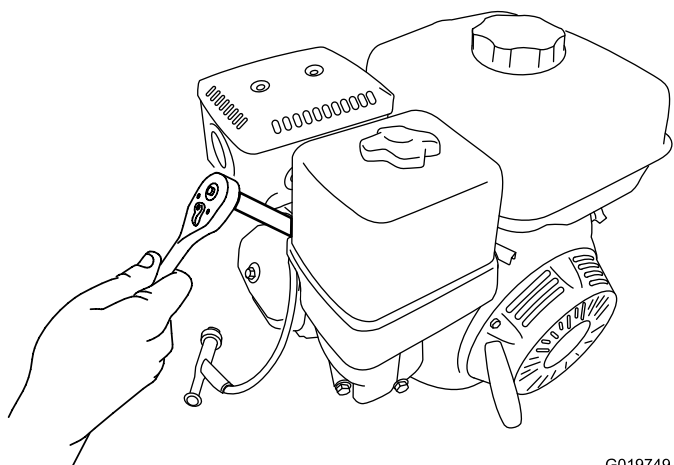
Type : NGK BPR6ES ou type équivalent

Écartement : 0,7 à 0,8 mm (0,028 à 0,031 po)

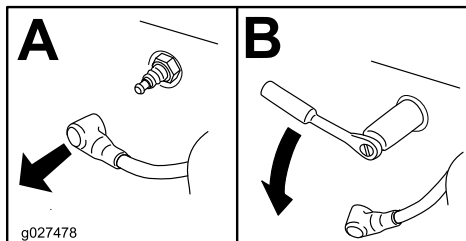
Remarque: Utilisez une clé spéciale de 21 mm (13/16 po) pour déposer et poser la bougie.

Dépose de la bougie

1. Garez la machine sur une surface plane et horizontale, et coupez le moteur.
2. Localisez et déposez les bougies ([Figure 27](#)).



G019749
g019749



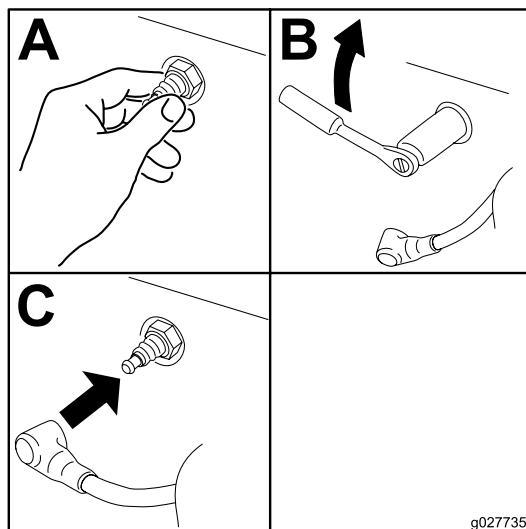
g027478

Figure 27

g027478

Pose de la bougie

Serrez les bougies à 27 N·m (20 pi-lb).



g027735

Figure 29

g027735

Contrôle de la bougie

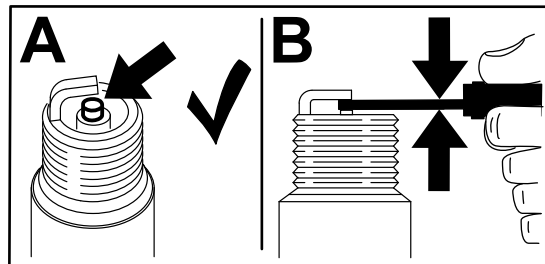
Périodicité des entretiens: Toutes les 100 heures/Toutes les 6 mois (la première échéance prévalant)

Toutes les 300 heures/Une fois par an (la première échéance prévalant)

Important: Ne nettoyez pas la ou les bougies. Remplacez toujours les bougies si elles sont recouvertes d'un dépôt noir ou d'une couche grasse, si elles sont fissurées ou si les électrodes sont usées.

Si le bec isolant est recouvert d'un léger dépôt gris ou brun, le moteur fonctionne correctement. S'il est recouvert d'un dépôt noir, cela est généralement signe que le filtre à air est encrassé.

Réglez l'écartement des électrodes entre 0,7 et 0,8 mm (0,28 et 0,031 po).



g206628

Figure 28

Entretien du système d'alimentation

Nettoyage de la cuvette de décantation

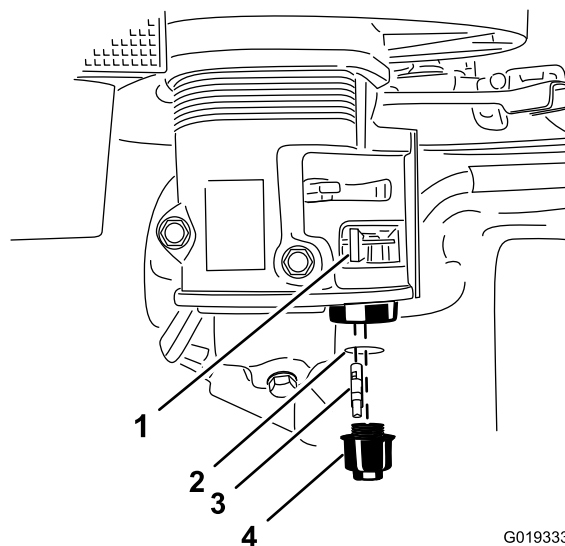
Périodicité des entretiens: Toutes les 100 heures/Toutes les 6 mois (la première échéance prévalant)—Nettoyez la cuvette de décantation.

Une fois par an ou avant le remisage—Nettoyez la cuvette de décantation.

Une cuvette de décantation située sous le robinet d'arrivée de carburant recueille les saletés présentes dans le carburant.

1. Garez la machine sur une surface plane et horizontale, et coupez le moteur.
2. Laissez refroidir le moteur.
3. Débranchez le fil de la bougie; voir [Débranchement du fil de la bougie \(page 19\)](#).
4. Tournez le robinet d'arrivée de carburant complètement à gauche en position FERMÉE ([Figure 30](#)).
5. Dévissez la cuvette de décantation ([Figure 30](#)).
6. Déposez et conservez le filtre à carburant et le joint torique ([Figure 30](#)).

Remarque: Ne nettoyez pas le joint torique dans du solvant.



G019333

g019333

Figure 30

- | | |
|--|--|
| 1. Robinet d'arrivée de carburant en position FERMÉE | 3. Filtre à carburant |
| 2. Joint torique | 4. Cuvette de décantation de carburant |
-
7. Nettoyez le filtre à carburant et la cuvette de décantation avec un solvant non inflammable et séchez-les soigneusement.
 8. Essuyez le joint torique avec un chiffon propre et sec.
 9. Posez le filtre à carburant au fond du carburateur ([Figure 30](#)).
 10. Placez le joint torique dans la rainure de la cuvette de décantation et posez celle-ci sur le boîtier du robinet d'arrivée de carburant.
 11. Déplacez le levier du robinet d'arrivée de carburant complètement à droite en position OUVERTE, et recherchez des fuites éventuelles. Remplacez le joint torique si des fuites sont constatées.

Entretien du système d'entraînement

Contrôle de la pression des pneus

Périodicité des entretiens: À chaque utilisation ou une fois par jour

⚠ ATTENTION

Une pression de gonflage incorrecte peut entraîner la défaillance des pneus et une perte de contrôle, et causer des dommages matériels et des blessures graves ou mortelles.

- Vérifiez fréquemment la pression des pneus pour garantir un gonflage correct. Si les pneus ne sont pas gonflés à la pression correcte, ils s'useront prématurément.
- Vérifiez l'état des pneus avant de remorquer la machine et après tout accident de fonctionnement.

Le numéro d'identification DOT est indiqué de chaque côté du pneu. Cette information indique les classes de charge et de vitesse. Les pneus de rechange doivent être de spécifications égales ou supérieures. Pour plus de renseignements, rendez-vous sur <http://www.nhtsa.gov/Vehicle+Safety/Tires>.

1. Vérifiez visuellement l'état et l'usure des pneus (Figure 31 et Figure 32).

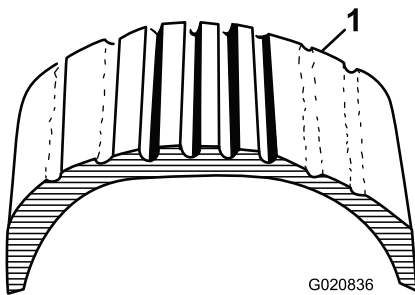


Figure 31

1. Exemple d'usure de pneu causée par un sous-gonflage

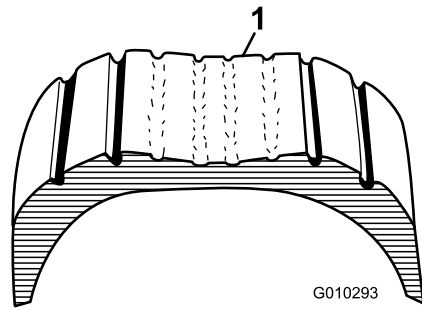


Figure 32

1. Exemple d'usure de pneu causée par un surgonflage

2. Veillez à gonfler les pneus à 410 bar (60 psi).

Contrôle des écrous de roues

Périodicité des entretiens: Après la 1ère heure de fonctionnement

Après les 10 premières heures de fonctionnement

Une fois par an

Contrôlez et serrez les écrous de roues à un couple de 108 à 122 N·m (80 à 90 pi-lb).

Entretien du système hydraulique

Consignes de sécurité relatives au système hydraulique

- Consultez immédiatement un médecin si du liquide est injecté sous la peau. Toute injection de liquide hydraulique sous la peau doit être éliminée dans les quelques heures qui suivent par une intervention chirurgicale réalisée par un médecin.
- Vérifiez l'état de tous les flexibles et conduits hydrauliques, ainsi que le serrage de tous les raccords et branchements avant de mettre le système hydraulique sous pression.
- N'approchez pas les mains ni aucune autre partie du corps des fuites en trou d'épingle ou des gicleurs d'où sort du liquide hydraulique sous haute pression.
- Utilisez un morceau de papier ou de carton pour détecter les fuites.
- Dépressurisez avec précaution le système hydraulique avant toute intervention sur le système.

Liquide hydraulique spécifié :

Capacité du réservoir hydraulique : 30 litres (8 gallons américains)

Type de liquide hydraulique : liquide hydraulique toutes saisons « Toro All Season »

Remarque: De nombreux liquides hydrauliques sont presque incolores, ce qui rend difficile la détection des fuites. Un additif colorant rouge pour circuit hydraulique est disponible en bouteilles de 20 ml (0,67 oz liq.). Une bouteille suffit pour 15 à 22 litres (4 à 6 gallons américains) de liquide hydraulique. Vous pouvez commander ces bouteilles auprès de votre dépositaire Toro agréé (réf. 44-2500).

Contrôle du niveau de liquide hydraulique

Périodicité des entretiens: À chaque utilisation ou une fois par jour

Remarque: Le meilleur moment pour vérifier le niveau de liquide hydraulique est en début de journée, quand la machine est froide et n'a pas encore servi.

1. Garez la machine sur une surface plane et horizontale, et rétractez complètement le coin de fendage.
2. Coupez le moteur. Laissez refroidir la machine complètement.
3. Abaissez le rail en position horizontale; voir [Abaissement du rail en position horizontale \(page 13\)](#)
4. Nettoyez la surface autour du reniflard ([Figure 33](#)).

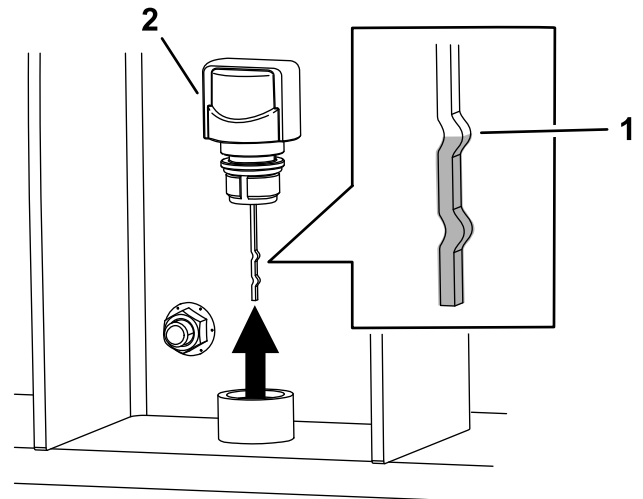


Figure 33

g206553

1. Cran supérieur 2. Reniflard

5. Retirez le reniflard ([Figure 33](#)).
6. Essuyez la jauge sur un chiffon puis revissez le reniflard dans le réservoir.
7. Ressortez la jauge et vérifiez que le liquide atteint le cran supérieur ([Figure 33](#)). Remettez le reniflard en place.
8. Si le niveau est trop bas, retirez le bouchon de remplissage et versez lentement la quantité de liquide hydraulique nécessaire dans le réservoir pour amener le niveau au cran supérieur sur la jauge ([Figure 34](#)).

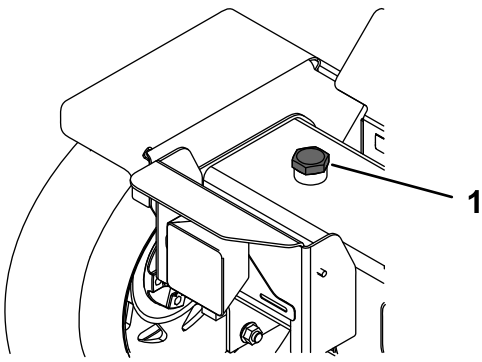


Figure 34

g207827

1. Bouchon de remplissage

9. Remettez le bouchon de remplissage en place.

Remplacement du filtre hydraulique

Périodicité des entretiens: Toutes les 100 heures

1. Gare la machine sur une surface plane et horizontale, rétractez complètement le coin et coupez le moteur.
2. Placez un bac de vidange sous le filtre et remplacez le filtre (Figure 35).

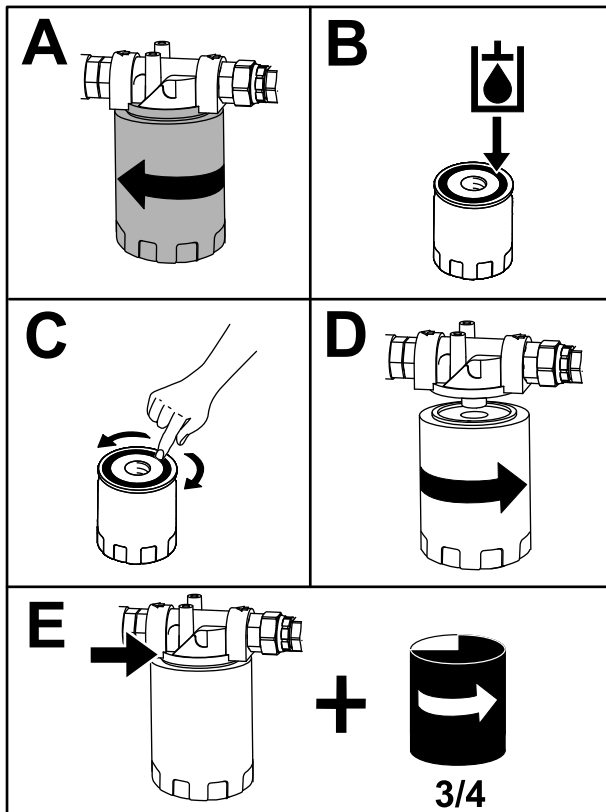


Figure 35

g206495

3. Essuyez le liquide éventuellement répandu.

Vidange du liquide hydraulique

Périodicité des entretiens: Toutes les 100 heures

1. Gare la machine sur une surface plane et horizontale, rétractez complètement le coin et coupez le moteur. Laissez refroidir la machine complètement.
2. Placez un bac de vidange sous le flexible d'aspiration relié au réservoir (Figure 36).

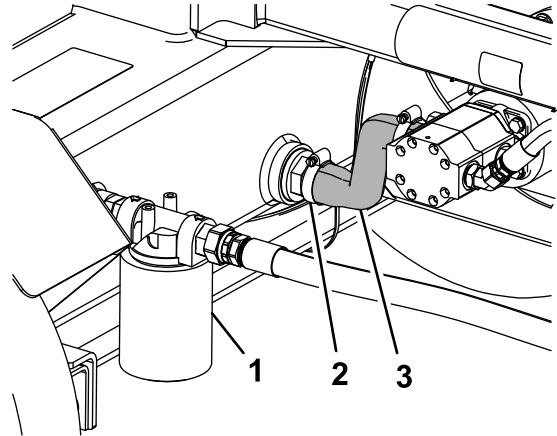


Figure 36

g206497

1. Filtre hydraulique

3. Flexible

2. Collier

3. Tournez la manivelle de la béquille de sécurité pour abaisser l'avant de la machine au sol.
4. Débranchez le flexible d'aspiration et vidangez le liquide dans le bac de vidange.
5. Rebranchez le flexible d'aspiration et fixez-le en place avec le collier.
6. Tournez la manivelle de la béquille de sécurité pour lever la machine et la mettre de niveau.
7. Retirez le bouchon de remplissage et remplissez le réservoir du liquide hydraulique spécifié sous [Liquide hydraulique spécifié : \(page 27\)](#).

Remarque: Le niveau de liquide doit atteindre le cran supérieur sur la jauge du reniflard (Figure 33)

Remisage

Consignes de sécurité relatives au remisage

- Laissez refroidir la machine avant de la remiser.
- Ne remisez pas la machine ou le carburant à proximité d'une flamme.

Remisage

Si vous ne comptez pas utiliser la machine avant plus d'un mois, préparez-la au remisage comme suit :

1. Débarrassez l'extérieur de la machine, et surtout le moteur, des saletés et de la crasse. Éliminez les saletés, les copeaux et la sciure pouvant se trouver sur les ailettes de la culasse et le boîtier du ventilateur.

Important: Vous pouvez laver la machine avec de l'eau et un détergent doux.

2. Ajoutez un additif stabilisateur/conditionneur à base de pétrole dans le réservoir de carburant. Respectez les proportions spécifiées par le fabricant du stabilisateur (7,8 ml par litre [1 oz liq. par gallon américain]).

Remarque: L'efficacité des stabilisateurs/conditionneurs est optimale lorsqu'ils sont mélangés à du carburant frais et sont utilisés de manière systématique.

Important: N'utilisez pas de stabilisateur à base d'alcool (éthanol ou méthanol). Ne conservez pas le carburant traité/additionné de stabilisateur plus de 3 mois.

3. Faites tourner le moteur pendant 5 minutes pour faire circuler le carburant traité dans tout le circuit d'alimentation.
4. Arrêtez le moteur, laissez-le refroidir et vidangez le réservoir de carburant à l'aide d'un siphon à pompe. Débarrassez-vous du carburant conformément à la réglementation locale en matière d'environnement.
5. Redémarrez le moteur et laissez-le tourner jusqu'à ce qu'il s'arrête.
6. Engagez le starter.
7. Démarrez le moteur et laissez-le tourner jusqu'à ce qu'il ne veuille plus démarrer.
8. Nettoyez la cuvette de sédimentation; voir [Nettoyage de la cuvette de décantation \(page 25\)](#).
9. Faites l'entretien du filtre à air; voir [Entretien du filtre à air \(page 21\)](#).

10. Vidangez l'huile moteur; voir [Vidange de l'huile moteur \(page 22\)](#).
11. Déposez la bougie et vérifiez son état; voir [Entretien de la bougie \(page 23\)](#).
12. Versez 2 cuillerées à soupe d'huile moteur dans l'ouverture laissée par la bougie.
13. Actionnez lentement le démarreur pour faire tourner le moteur et bien répartir l'huile dans le cylindre.
14. Remettez la bougie en place mais sans rebrancher le fil.
15. Contrôlez et resserrez tous les boulons, écrous et vis. Réparez ou remplacez toute pièce endommagée.
16. Peignez toutes les surfaces métalliques éraflées ou mises à nu. Une peinture pour retouches est disponible chez les dépositaires-réparateurs agréés.
17. Rangez la machine dans un endroit propre et sec, comme un garage ou une remise.
18. Couvrez la machine pour la protéger et la garder propre.

Dépistage des défauts

Problème	Cause possible	Mesure corrective
Le moteur ne démarre pas.	<ol style="list-style-type: none"> 1. La commande marche/arrêt du moteur est en position ARRÊT. 2. Le robinet d'arrivée de carburant est fermé. 3. Le starter est ouvert. 4. Le réservoir de carburant est vide. 5. La commande d'accélérateur n'est pas en position HAUT RÉGIME. 6. Le fil de la bougie est mal branché ou est débranché. 	<ol style="list-style-type: none"> 1. Placez la commande en position MARCHE. 2. Ouvrez le robinet d'arrivée de carburant. 3. Fermez le starter pour démarrer le moteur à froid. 4. Faites le plein de carburant frais. 5. Placez la commande d'accélérateur en position HAUT RÉGIME. 6. Vérifiez l'écartement des électrodes et nettoyez ou remplacez la bougie.
Le moteur ne tourne pas régulièrement.	<ol style="list-style-type: none"> 1. Le starter est fermé. 2. Le filtre à air est colmaté. 3. La conduite de carburant est bouchée. 4. De l'eau ou des contaminants sont présents dans le carburant. 5. Les bougies sont usées ou calaminées. 	<ol style="list-style-type: none"> 1. Ouvrez le starter. 2. Nettoyez ou remplacez le filtre à air. 3. Nettoyez la cuvette de décantation. 4. Vidangez le réservoir de carburant et remplissez-le de carburant neuf. 5. Vérifiez l'écartement des électrodes et nettoyez ou remplacez la bougie.
Le coin de fendage ne bouge pas.	<ol style="list-style-type: none"> 1. Le niveau de liquide hydraulique est peut-être trop bas. 2. Le vanne de commande ou la pompe est bouchée ou endommagée. 	<ol style="list-style-type: none"> 1. Faites l'appoint de liquide hydraulique. 2. Contactez un dépositaire-réparateur agréé.
Le coin de fendage se déplace trop lentement.	<ol style="list-style-type: none"> 1. Le régime moteur est réglé au ralenti. 2. Le liquide hydraulique est contaminé. 3. La pompe hydraulique, le vérin ou le distributeur est endommagé(e). 	<ol style="list-style-type: none"> 1. Placez la commande d'accélérateur en position HAUT RÉGIME. 2. Vidangez le liquide hydraulique et remplacez le filtre. 3. Contactez un dépositaire-réparateur agréé.

Remarques:

Proposition 65 de Californie – Information concernant cet avertissement

En quoi consiste cet avertissement?

Certains produits commercialisés présentent une étiquette d'avertissement semblable à ce qui suit :



AVERTISSEMENT : Risque de cancer et de troubles de la reproduction –
www.p65Warnings.ca.gov.

Qu'est-ce que la Proposition 65?

La Proposition 65 s'applique à toute société exerçant son activité en Californie, qui vend des produits en Californie ou qui fabrique des produits susceptibles d'être vendus ou importés en Californie. Elle stipule que le Gouverneur de Californie doit tenir et publier une liste des substances chimiques connues comme causant des cancers, malformations congénitales et/ou autres troubles de la reproduction. Cette liste, qui est mise à jour chaque année, comprend des centaines de substances chimiques présentes dans de nombreux objets du quotidien. La Proposition 65 a pour objet d'informer le public quant à l'exposition à ces substances chimiques.

La Proposition 65 n'interdit pas la vente de produits contenant ces substances chimiques, mais impose la présence d'avertissements sur tout produit concerné, sur son emballage ou sur la documentation fournie avec le produit. D'autre part, un avertissement de la Proposition 65 ne signifie pas qu'un produit est en infraction avec les normes ou exigences de sécurité du produit. D'ailleurs, le gouvernement californien a clairement indiqué qu'un avertissement de la Proposition 65 « n'est pas une décision réglementaire quant au caractère « sûr » ou « dangereux » d'un produit ». Bon nombre de ces substances chimiques sont utilisées dans des produits du quotidien depuis des années, sans aucun effet nocif documenté. Pour plus de renseignements, rendez-vous sur <https://oag.ca.gov/prop65/faqs-view-all>.

Un avertissement de la Proposition 65 signifie qu'une société a soit (1) évalué l'exposition et conclu qu'elle dépassait le « niveau ne posant aucun risque significatif »; soit (2) choisi d'émettre un avertissement simplement sur la base de sa compréhension quant à la présence d'une substance chimique de la liste, sans tenter d'en évaluer l'exposition.

Cette loi s'applique-t-elle de partout?

Les avertissements de la Proposition 65 sont exigés uniquement en vertu de la loi californienne. Ces avertissements sont présents dans tout l'état de Californie, dans des environnements très variés, notamment mais pas uniquement les restaurants, magasins d'alimentations, hôtels, écoles et hôpitaux, et sur un vaste éventail de produits. En outre, certains détaillants en ligne et par correspondance fournissent des avertissements de la Proposition 65 sur leurs sites internet ou dans leurs catalogues.

Comment les avertissements de Californie se comparent-ils aux limites fédérales?

Les normes de la Proposition 65 sont souvent plus strictes que les normes fédérales et internationales. Diverses substances exigent un avertissement de la Proposition 65 à des niveaux bien inférieurs aux limites d'intervention fédérales. Par exemple, la norme de la Proposition 65 en matière d'avertissements pour le plomb se situe à 0,5 µg/jour, soit bien moins que les normes fédérales et internationales.

Pourquoi l'avertissement ne figure-t-il pas sur tous les produits semblables?

- Pour les produits commercialisés en Californie, l'étiquetage Proposition 65 est exigé, tandis qu'il ne l'est pas sur des produits similaires commercialisés ailleurs.
- Il se peut qu'une société impliquée dans un procès lié à la Proposition 65 et parvenant à un accord soit obligée d'utiliser les avertissements de la Proposition 65 pour ses produits, tandis que d'autres sociétés fabriquant des produits semblables peuvent ne pas être soumises à cette obligation.
- L'application de la Proposition 65 n'est pas uniforme.
- Certaines sociétés peuvent choisir de ne pas indiquer d'avertissements car elles considèrent qu'elles n'y sont pas obligées au titre de la Proposition 65; l'absence d'avertissements sur un produit ne signifie pas que le produit ne contient pas de substances de la liste à des niveaux semblables.

Pourquoi cet avertissement apparaît-il sur les produits Toro?

Toro a choisi de fournir aux consommateurs le plus d'information possible afin qu'ils puissent prendre des décisions éclairées quant aux produits qu'ils achètent et utilisent. Toro indique des avertissements dans certains cas d'après ses connaissances quant à la présence de l'une ou plusieurs des substances chimiques de la liste, sans en évaluer le niveau d'exposition, car des exigences de limites ne sont pas fournies pour tous les produits chimiques de la liste. Bien que l'exposition avec les produits Toro puisse être négligeable ou parfaitement dans les limites « sans aucun risque significatif », par mesure de précaution, Toro a décidé de fournir les avertissements de la Proposition 65. De plus, si Toro ne fournit pas ces avertissements, elle pourrait être poursuivie en justice par l'État de Californie ou par des particuliers cherchant à faire appliquer la Proposition 65, et donc assujettie à d'importantes pénalités.