



Tosaerba Super Bagger da 48 cm

N° del modello 20838—N° di serie 401700000 e superiori

Form No. 3418-961 Rev B

Manuale dell'operatore

Introduzione

Questo tosaerba a lame rotanti con operatore a terra è pensato per l'utilizzo da parte di privati. Il suo scopo è quello di tagliare l'erba di prati ben tenuti di complessi residenziali. Non è stato progettato per tagliare aree cespugliose o per impieghi in agricoltura.

Leggete attentamente queste informazioni al fine di utilizzare e mantenere correttamente il prodotto e di evitare infortuni e danni. Voi siete responsabili del corretto utilizzo del prodotto, all'insegna della sicurezza.

Per informazioni su prodotti e accessori, per la ricerca di un rivenditore o la registrazione del vostro prodotto, potete contattare Toro direttamente su www.Toro.com.

Per assistenza, ricambi originali Toro o ulteriori informazioni, rivolgetevi a un Distributore Toro autorizzato o a un Centro Assistenza Toro, e abbiate sempre a portata di mano il numero del modello e il numero di serie del prodotto. **Figura 1** identifica la posizione del numero di modello e di serie sul prodotto.

Importante: Con lo smartphone o il tablet, scansionate il codice QR sull'adesivo del numero di serie per accedere alla garanzia, ai ricambi e ad altre informazioni sui prodotti.

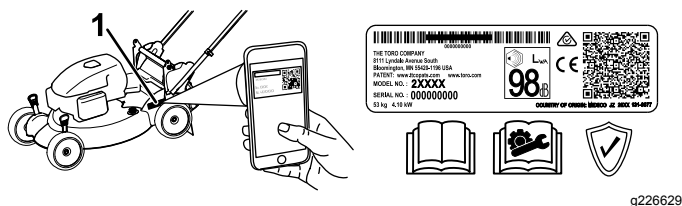


Figura 1

1. Posizione del numero del modello e del numero di serie

Scrivete il numero del modello e il numero di serie nello spazio seguente:

N° del modello _____
N° di serie _____

Il sistema di avvertimento adottato dal presente manuale identifica i pericoli potenziali e riporta messaggi di sicurezza, identificati dal simbolo di

avvertimento (**Figura 2**), che segnalano un pericolo in grado di provocare infortuni gravi o la morte se non si osservano le precauzioni raccomandate.



Figura 2

Simbolo di avvertimento

g000502

Per evidenziare le informazioni vengono utilizzate due parole. **Importante** indica informazioni meccaniche di particolare importanza, e **Nota** evidenzia informazioni generali di particolare rilevanza.

Coppia lorda o netta: La coppia lorda o netta di questo motore è stata valutata in laboratorio dal produttore del motore in conformità alla norma SAE (Society of Automotive Engineers) J1940 o J2723. La configurazione rispondente ai requisiti di sicurezza, emissione e funzionamento comporta una sensibile riduzione della potenza effettiva del motore di questa classe di tosaerba. Si rimanda alle informazioni del produttore del motore fornite con la macchina.

Non manomettete o disattivate i dispositivi di sicurezza sulla macchina e verificatene il corretto funzionamento regolarmente. Non tentate di regolare o manomettere il comando di velocità del motore: così facendo potreste creare condizioni operative non sicure e determinare infortuni personali.

Importante: Se state utilizzando questa macchina al di sopra di 1.500 m di altitudine per un periodo continuato, assicuratevi che sia stato installato il Kit altitudini elevate, in modo che il motore soddisfi i regolamenti sulle emissioni CARB/EPA. Il Kit altitudini elevate aumenta le prestazioni del motore impedendo, al tempo stesso, ostruzioni delle candele, difficoltà di avviamento e aumenti delle emissioni. Una volta installato il kit, applicate l'adesivo per le altitudini elevate accanto all'adesivo del numero di serie sulla macchina. Contattate un Centro assistenza Toro autorizzato per ottenere il kit altitudini elevate e la relativa etichetta per la vostra macchina. Per individuare un distributore nelle vostre vicinanze, navigate sul nostro sito Web www.Toro.com o contattate il nostro Servizio clienti Toro al numero (o numeri)



indicato nella vostra dichiarazione di garanzia sul controllo delle emissioni.

Rimuovete il kit dal motore e riportate il motore alla configurazione originaria di fabbrica quando è in funzione al di sotto di 1.500 m di altitudine. Non utilizzate un motore convertito per l'utilizzo ad altitudini elevate ad altitudini inferiori, altrimenti potreste surriscaldarlo e danneggiarlo.

Se non siete sicuri del fatto che la vostra macchina sia stata convertita per l'uso ad altitudini elevate o meno, cercate la seguente etichetta (**Figura 3**).

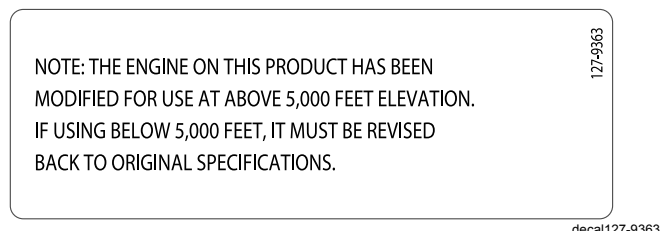


Figura 3

Indice

Introduzione	1
Sicurezza	2
Requisiti generali di sicurezza	2
Adesivi di sicurezza e informativi	4
Preparazione	6
1 Apertura della stegola	6
2 Montaggio del cavo di avviamento a strappo nel guidacavo	6
3 Riempimento del motore con olio	7
4 Ricarica della batteria	7
5 Montaggio del cesto di raccolta	8
Quadro generale del prodotto	9
Specifiche	9
Funzionamento	10
Prima dell'uso	10
Sicurezza prima del funzionamento	10
Riempimento del serbatoio del carburante	10
Controllo del livello dell'olio motore	11
Regolazione dell'altezza della stegola	11
Regolazione dell'altezza di taglio	11
Durante l'uso	12
Sicurezza durante il funzionamento	12
Avviamento del motore	12
Utilizzo della trazione automatica	13
Spegnimento del motore	13
Riciclaggio dello sfalcio	14
Raccolta dello sfalcio	14
Scarico posteriore dello sfalcio	15
Suggerimenti	15
Dopo l'uso	16

Sicurezza dopo le operazioni	16
Pulizia sotto la macchina	16
Chiusura della stegola	16
Manutenzione	18
Programma di manutenzione raccoman- dato	18
Sicurezza durante la manutenzione	18
Preparazione per la manutenzione	18
Manutenzione del filtro dell'aria	19
Cambio dell'olio motore	19
Ricarica della batteria	20
Sostituzione del fusibile	21
Manutenzione della candela	21
Sostituzione della lama	21
Rimessaggio	23
Preparazione del tosaerba per il rimessaggio	23
Messa in funzione della macchina dopo il rimessaggio	23

Sicurezza

Questa macchina è stata progettata in conformità con EN ISO 5395:2013.

Requisiti generali di sicurezza

Questo prodotto è in grado di amputare mani e piedi e di scagliare oggetti. Rispettate sempre tutte le norme di sicurezza per evitare gravi infortuni.

L'utilizzo di questo prodotto per scopi non conformi alle funzioni per cui è stato concepito può essere pericoloso per l'utente e gli astanti.

- Prima di avviare il motore leggete, comprendete ed osservate le istruzioni e le avvertenze riportate nel presente *Manuale dell'operatore*, sulla macchina e sugli accessori.
- Non mettete le mani o i piedi vicino o sotto le parti mobili, oppure sotto la macchina. Restate sempre lontani dall'apertura di scarico.
- Azionate la macchina solo con le protezioni e i dispositivi di sicurezza montati e funzionanti.
- Tenete gli astanti e i bambini a distanza di sicurezza dalla macchina. Non permettete che bambini e ragazzi utilizzino la macchina. Permettete soltanto a persone responsabili, addestrate, che abbiano dimestichezza con le istruzioni e in adeguate condizioni fisiche di utilizzare la macchina.
- Arrestate la macchina, spegnete il motore rimuovete il pulsante di avviamento elettrico (se in dotazione) e attendete che tutte le parti in movimento si fermino prima di eseguire interventi

di manutenzione, fare rifornimento di carburante o eliminare eventuali ostruzioni.

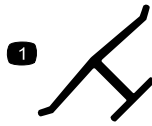
L'errato utilizzo o l'errata manutenzione di questa macchina può causare infortuni. Per ridurre il rischio di incidenti, rispettate le seguenti norme di sicurezza e fate sempre attenzione al simbolo di allarme, che indica Attenzione, Avvertenza o Pericolo – norme di sicurezza personali. La mancanza di rispetto delle presenti istruzioni può provocare infortuni o la morte.

Nel presente manuale sono disponibili ulteriori informazioni sulla sicurezza qualora necessarie.

Adesivi di sicurezza e informativi



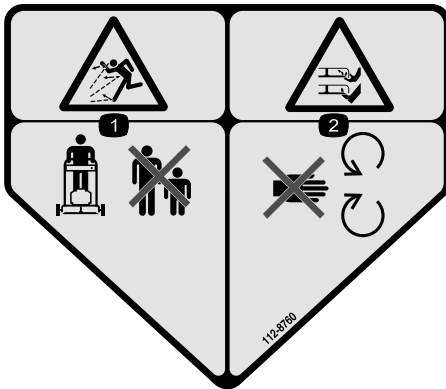
Gli adesivi di sicurezza e di istruzione sono chiaramente visibili e sono affissi accanto a zone particolarmente pericolose. Sostituite eventuali adesivi se danneggiati o mancanti.



decaloemmark

Marchio del costruttore

1. Indica che la lama è specificata come una parte realizzata dal costruttore della macchina originale.



decal112-8760

112-8760

1. Pericolo di oggetti scagliati – Tenete gli astanti a distanza di sicurezza dalla macchina.
2. Ferita o smembramento di mano o piede – Non avvicinatevi alle parti in movimento.



decal115-2896

115-2896



decal115-2897

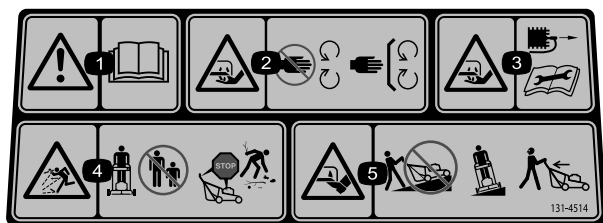
115-2897



decal119-2283

119-2283

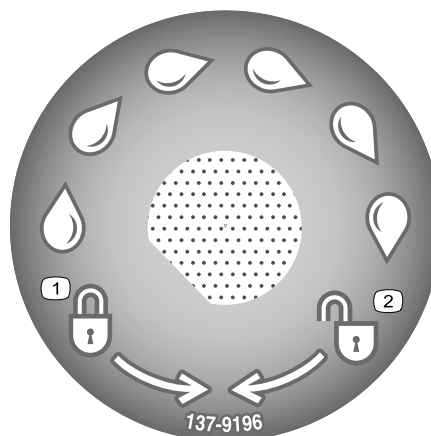
1. Impostazioni dell'altezza di taglio



decal131-4514b

131-4514

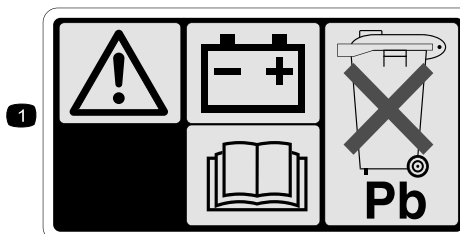
1. Avvertenza – Leggete il *Manuale dell'operatore*.
2. Pericolo di lesioni o smembramento delle mani a causa della lama del tosaerba – Tenetevi a distanza dalle parti in movimento; non rimuovete i carter e le protezioni.
3. Pericolo di ferite o smembramento delle mani a causa della lama del tosaerba – Scollegate il cappellotto dalla candela e leggete le istruzioni prima di eseguire interventi di revisione o manutenzione.
4. Pericolo di oggetti scagliati – Tenete gli astanti a distanza di sicurezza dalla macchina; spegnete il motore prima di abbandonare la posizione operativa; raccogliete eventuali detriti prima della tosatura.
5. Pericolo di ferite o smembramento dei piedi a causa della lama del tosaerba – In pendenza non utilizzate la macchina su e giù ma trasversalmente; guardate dietro di voi prima di retrocedere.



decal137-9196

137-9196

1. Blocco
2. Sblocco

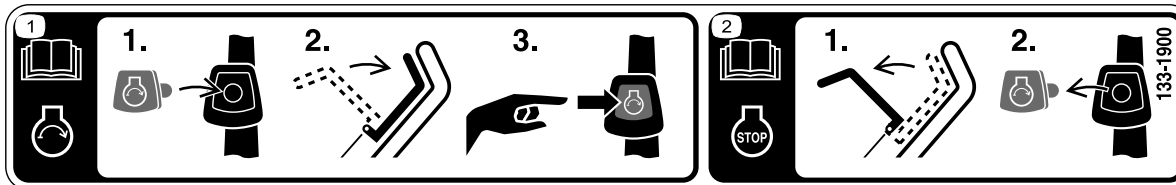


104-7953



decal104-7953

1. Avvertenza – Leggete il *Manuale dell'operatore* per le informazioni sulla ricarica della batteria. Contiene piombo; non disperdete nell'ambiente.
2. Leggete il *Manuale dell'operatore*.



decal133-1900

133-1900

1. Leggete il *Manuale dell'operatore* per ulteriori informazioni sull'avviamento del motore: 1) Inserite il pulsante di avviamento elettrico nell'avviamento elettrico; 2) Innestate la barra di comando delle lame; 3) Premete il pulsante di avviamento elettrico per avviare il motore.
2. Leggete il *Manuale dell'operatore* per ulteriori informazioni sull'arresto del motore: 1) Rilasciate la barra di comando delle lame; 2) Togliete il pulsante di avviamento elettrico dall'avviamento elettrico.

Preparazione

Importante: Rimuovete e gettate il foglio di protezione di plastica che ricopre il motore, così come qualsiasi altra protezione di plastica o elemento di imballaggio presente sulla macchina.

Importante: Per evitare un avviamento accidentale, non inserite il pulsante di avviamento elettrico nell'accensione elettrica (se in dotazione) fino a quando non siete pronti ad avviare il motore.

1

Apertura della stegola

Non occorrono parti

Procedura

⚠ AVVERTENZA

L'incorretta apertura o chiusura della stegola può danneggiare i cavi e creare condizioni di utilizzo pericolose.

- Fate attenzione a non danneggiare i cavi quando aprite o chiudete la stegola.
- Se un cavo è danneggiato, rivolgetevi a un Centro Assistenza autorizzato.

1. Allentate le manopole della stegola (Figura 4).

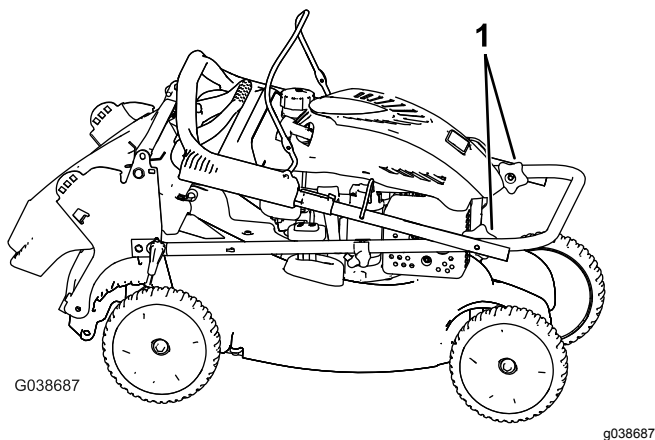


Figura 4

1. Manopole della stegola

2. Spostate con attenzione la sezione superiore della stegola in avanti finché le due metà della stegola non sono in linea e si sistemano come mostrato Figura 5.

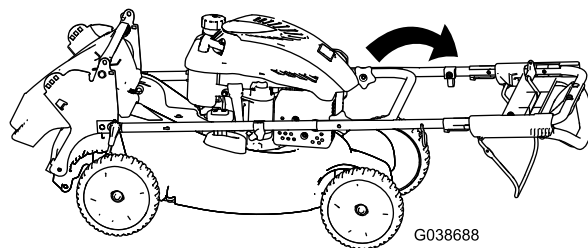


Figura 5

3. Serrate saldamente le manopole della stegola a mano.
4. Fate ruotare la stegola indietro, nella posizione operativa, e bloccatela all'altezza desiderata. Vedere [Regolazione dell'altezza della stegola \(pagina 11\)](#).

2

Montaggio del cavo di avviamento a strappo nel guidacavo

Non occorrono parti

Procedura

Importante: Per avviare il motore in modo sicuro e facile ogniqualvolta usate la macchina, montate il cavo di avviamento a strappo nel guidacavo.

Mantenete la barra di comando della lama contro la parte superiore della maniglia e tirate il cavo di avviamento a strappo facendolo passare attraverso il guidacavo sulla maniglia (Figura 6).

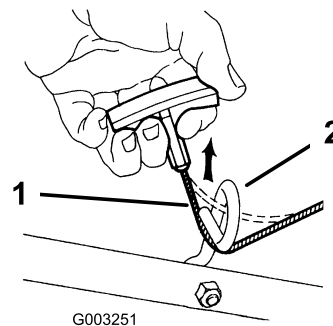


Figura 6

1. Cavo di avviamento a strappo
2. Guidacavo

3

Riempimento del motore con olio

Non occorrono parti

Procedura

Importante: La macchina viene consegnato senza olio nel motore. Prima di avviare il motore, riempitelo con olio.

Specifiche dell'olio motore

Capacità dell'olio motore	0,55 litri
Viscosità dell'olio	Olio detergente SAE 30 o SAE 10W-30
Classificazione di servizio API	SJ o superiore

1. Portate la macchina su una superficie pianeeggiante.
2. Girate il tappo in senso antiorario ed estraete l'asta di livello ([Figura 7](#)).

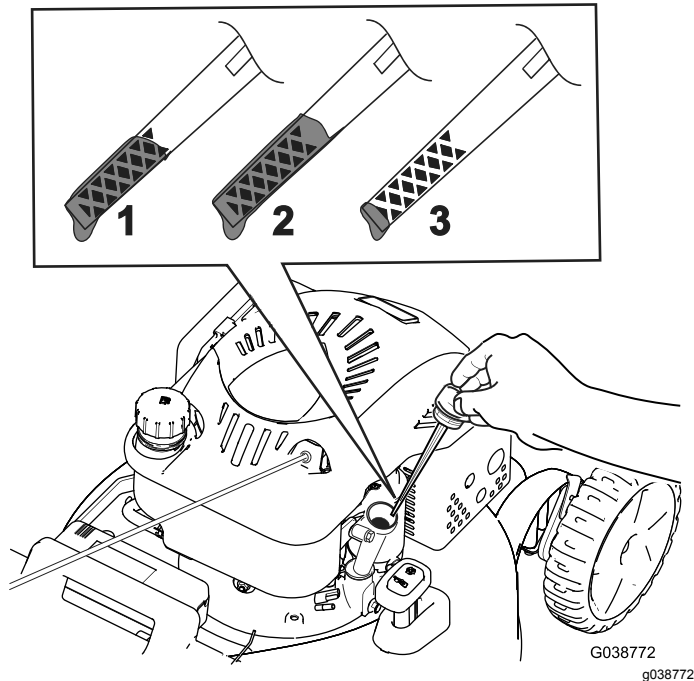


Figura 7

1. Pieno
2. Alto
3. Rabboccare

3. Versate con cautela una quantità d'olio pari a circa $\frac{3}{4}$ della capacità del motore nel tubo di riempimento dell'olio.

4. Attendete per 3 minuti che l'olio si stabilizzi nel motore
5. Tergete l'asta con un panno pulito.
6. Inserite l'asta di livello nel tubo di riempimento dell'olio, senza avvitarla, quindi estraetela.
7. Controllate il livello dell'olio sull'asta ([Figura 7](#)).
 - Se il livello dell'olio sull'asta è troppo basso, versate con cautela una piccola quantità di olio nel relativo tubo di riempimento, attendete 3 minuti e ripetete le fasi da [5](#) a [7](#) fino a raggiungere il livello corretto sull'asta.
 - Se il livello dell'olio sull'asta è troppo alto, drenate l'olio in eccesso finché l'olio sull'asta non appare al livello adeguato; fate riferimento a [Controllo del livello dell'olio motore](#) ([pagina 11](#)).

Importante: Non avviate il motore con il livello dell'olio troppo basso o troppo alto, per evitare di danneggiare il motore stesso.

8. Inserite l'asta di livello nel tubo di riempimento dell'olio e chiudete saldamente.

4

Ricarica della batteria

Non occorrono parti

Procedura

Vedere [Ricarica della batteria](#) ([pagina 20](#)).

5

Montaggio del cesto di raccolta

Non occorrono parti

Procedura

1. Infilate il cesto di raccolta sopra il telaio come illustrato in [Figura 8](#).

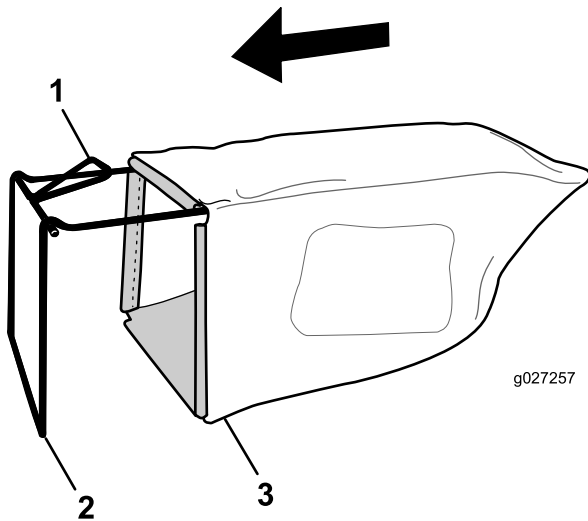


Figura 8

- | | |
|-------------|----------------------|
| 1. Maniglia | 3. Cesto di raccolta |
| 2. Telaio | |

Nota: Non infilate il cesto sopra la maniglia ([Figura 8](#)).

2. Agganciate il canale inferiore del cesto sul fondo del telaio ([Figura 9](#)).

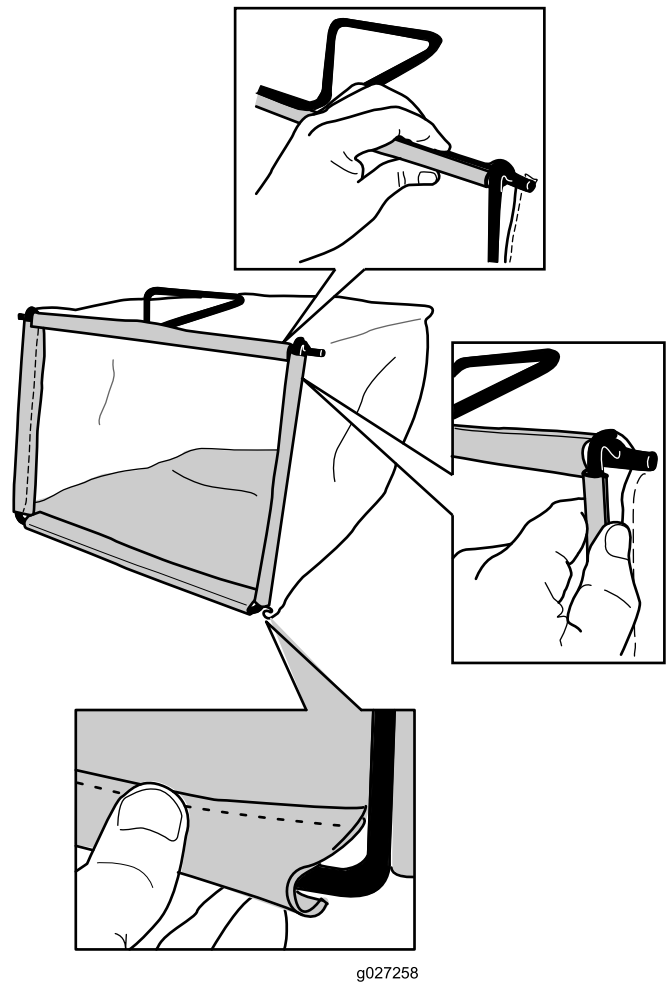


Figura 9

3. Agganciate i canali superiore e laterali del cesto rispettivamente sulle parti superiore e laterali del telaio ([Figura 9](#)).

Quadro generale del prodotto

Specifiche

Modello	Peso	Lun- ghezza	Lar- ghezza	Altezza
20838	41 kg	152 cm	53 cm	109 cm

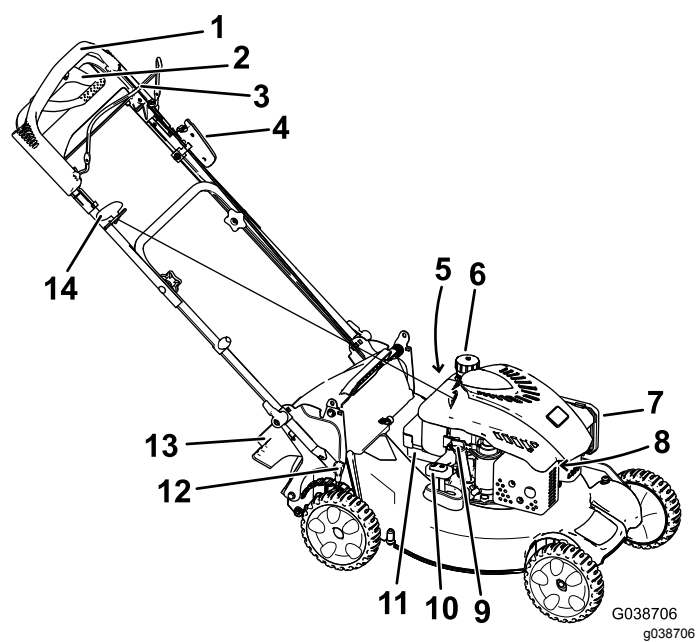


Figura 10

1. Maniglia superiore

2. Maniglia per trazione assistita

3. Barra di comando della lama

4. Pulsante di avviamento elettrico

5. Foro di lavaggio (non illustrato)

6. Tappo del serbatoio del carburante

7. Filtro dell'aria
8. Candela (non illustrato)

9. Tubo di riempimento olio/asta di livello

10. Leva Bag-on-demand

11. Batteria

12. Leva dell'altezza di taglio

13. Sportello deflettore posteriore

14. Stegola dell'avviatore autoavvolgente

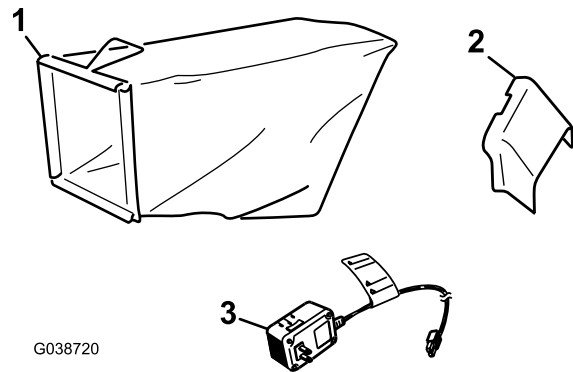


Figura 11

1. Cesto di raccolta

2. Condotto di scarico laterale
3. Caricabatterie

Funzionamento

Nota: Stabilite i lati sinistro e destro della macchina dalla normale posizione di guida.

Prima dell'uso

Sicurezza prima del funzionamento

Requisiti generali di sicurezza

- Familiarizzate con il funzionamento sicuro dell'apparecchiatura, con i comandi dell'operatore e con gli adesivi di sicurezza.
- Controllate che le protezioni e i dispositivi di sicurezza, come deflettori e/o cesti di raccolta, siano montati e perfettamente funzionanti.
- Controllate sempre che le lame, i bulloni delle lame e il gruppo di taglio non siano usurati o danneggiati.
- Ispezionate l'area in cui userete la macchina ed eliminate tutti gli oggetti che potrebbero interferire con il suo funzionamento o che la macchina potrebbe scagliare.
- Mentre regolate l'altezza di taglio potreste toccare la lama in movimento e ferirvi gravemente.
 - Spegnete il motore, togliete il pulsante di avviamento elettrico (solo modello con avviamento elettrico) e attendete che tutte le parti in movimento si fermino.
 - Non inserite le dita sotto la scocca mentre regolate l'altezza di taglio.

Sicurezza del carburante

- Il carburante è estremamente infiammabile e altamente esplosivo. Un incendio o un'esplosione di carburante possono ustionare voi ed altre persone e causare danni.
 - Per impedire che una carica elettrostatica faccia incendiare il carburante, mettete la tanica e/o la macchina per terra prima del riempimento, mai in un veicolo o su un oggetto.
 - Fate il pieno di carburante all'aria aperta, a motore freddo, Tergete il carburante versato.
 - Non maneggiate il carburante quando fumate o nelle adiacenze di una fiamma libera o di scintille.
 - Non togliete il tappo del carburante né aggiungete carburante al serbatoio mentre il motore è in funzione o caldo.

- Non cercate di avviare il motore se avete versato del carburante. Non create possibili fonti di incendio finché i vapori del carburante non si saranno dissipati.
- Conservate il carburante in taniche omologate e tenete lontano dalla portata dei bambini.
- Se ingerito, il carburante è nocivo o fatale. L'esposizione a lungo termine ai vapori di benzina può causare gravi danni e malattie.
 - Evitate di respirare a lungo i vapori.
 - Tenete il viso e le mani lontano dagli ugelli e dall'apertura del serbatoio del carburante.
 - Tenete il carburante lontano dagli occhi e dalla pelle.

Riempimento del serbatoio del carburante

- Per ottenere risultati ottimali utilizzate solo benzina senza piombo fresca e pulita, di 87 o più ottani (metodo di classificazione (R+M)/2).
- È accettabile il carburante ossigenato con etanolo fino al 10% o 15% di MTBE per volume.
- **Non** utilizzate miscele di benzina con etanolo, come E15 o E85, superiore al 10% per volume. Possono verificarsi problemi di prestazioni e/o danni al motore non coperti dalla garanzia.
- **Non** utilizzate benzina contenente metanolo.
- Nella stagione invernale, **non** conservate il carburante nel serbatoio o nei contenitori senza aggiungere un apposito stabilizzatore al carburante.
- **Non** aggiungete olio alla benzina.

Riempite il serbatoio del carburante con benzina normale fresca senza piombo, proveniente da una stazione di rifornimento di buona marca (Figura 12).

Importante: Per ridurre i problemi di avviamento, aggiungete uno stabilizzatore di carburante alla benzina per l'intera stagione. Miscelate lo stabilizzatore con benzina che abbia meno di 30 giorni.

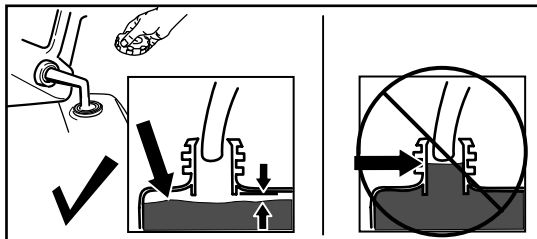


Figura 12

g230458

Controllo del livello dell'olio motore

1. Portate la macchina su una superficie piana.
2. Girate il tappo in senso antiorario ed estraete l'asta di livello (Figura 13).

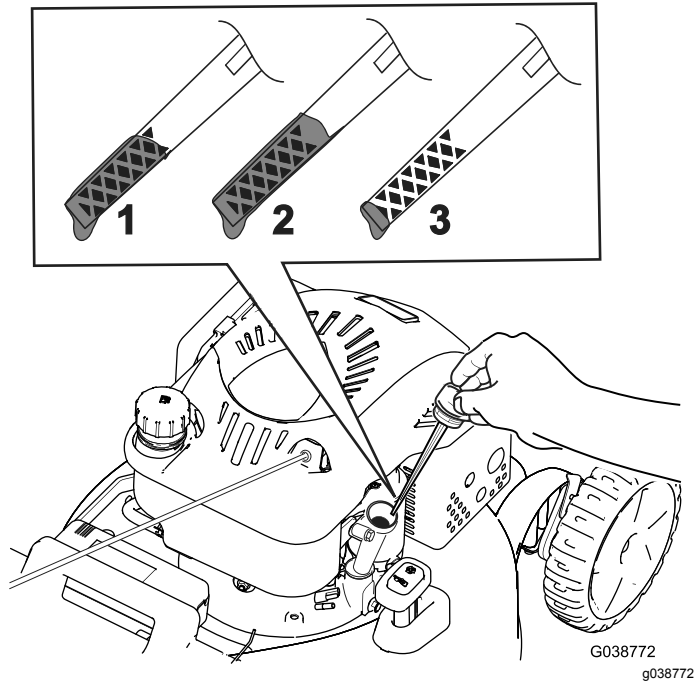


Figura 13

1. Pieno
2. Alto
3. Rabboccare

3. Tergete l'asta con un panno pulito.
4. Inserite l'asta di livello nel tubo di riempimento dell'olio, senza avvitarla, quindi estraetela.
5. Controllate il livello dell'olio sull'asta (Figura 28).
 - Se il livello di olio dell'asta è troppo basso (Figura 28), versate con cura una piccola quantità di olio detergente SAE 30 o SAE 10W-30 nel tubo di riempimento dell'olio, attendete 3 minuti e ripetete gli step da 3 a 5 finché il livello dell'olio sull'asta non risulta corretto.
 - Se il livello dell'olio sull'asta è troppo alto (Figura 28), drenate l'olio in eccesso finché il livello dell'olio sull'asta non risulta corretto; fate riferimento a [Cambio dell'olio motore](#) (pagina 19).

Importante: Non avviate il motore con il livello dell'olio troppo basso o troppo alto, per evitare di danneggiare il motore stesso.

6. Inserite l'asta di livello nel tubo di riempimento dell'olio e chiudete saldamente.

Regolazione dell'altezza della stegola

Potete alzare o abbassare la stegola nella posizione più comoda.

Ruotate il fermo della stegola, regolate la stegola su 1 delle 3 posizioni possibili e bloccatela (Figura 14).

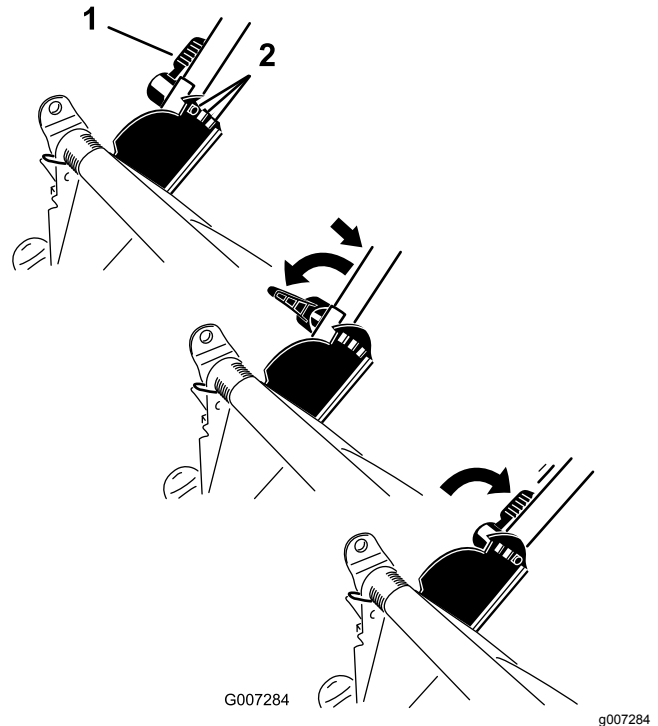


Figura 14

1. Fermo della stegola
2. Posizioni della stegola

Regolazione dell'altezza di taglio

Regolate l'altezza di taglio come opportuno.

Nota: Per alzare la macchina, spostate in avanti entrambe le leve dell'altezza di taglio; per abbassare la macchina, spostate indietro entrambe le leve (Figura 15).

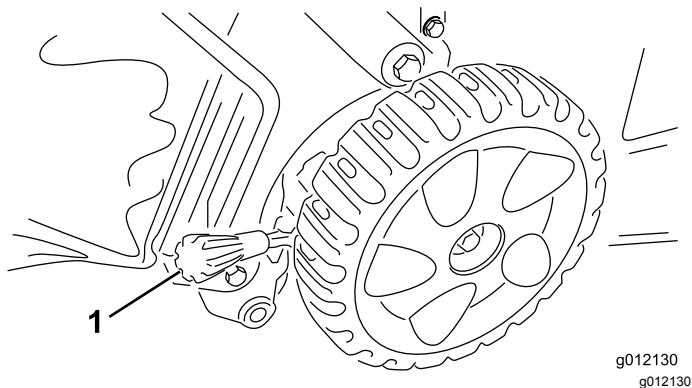


Figura 15

1. Leva dell'altezza di taglio

Nota: Altezze di taglio approssimative: A= 25 mm; B= 38 mm; C=51 mm; D=64 mm; E=83 mm; F=95 mm e G=108 mm.

Durante l'uso

Sicurezza durante il funzionamento

Requisiti generali di sicurezza

- Indossate un abbigliamento idoneo, comprendente protezione per gli occhi, pantaloni lunghi, calzature robuste anti-scivolo e protezione dell'udito. Legate i capelli lunghi dietro il capo, bloccate gli indumenti ampi e non indossate gioielli pendenti.
- Non utilizzate la macchina in caso di malattia, stanchezza o sotto l'effetto di alcol o droga.
- La lama è affilata, e può causare gravi ferite. Spegnete il motore, togliete il pulsante di avviamento elettrico (solo modello con avviamento elettrico) e attendete che tutte le parti in movimento si fermino prima di lasciare la posizione di guida.
- Quando rilasciate la barra di comando della lama, sia il motore sia la lama devono fermarsi entro 3 secondi. In caso contrario, smettete subito di usare il tosaerba e rivolgetevi ad un Centro Assistenza autorizzato.
- Tenete lontani gli astanti, soprattutto i bambini, dall'area operativa. Fermate la macchina se qualcuno entra nell'area di lavoro.
- Guardate sempre in basso e dietro prima di azionare la macchina in retromarcia.
- Azionate la macchina soltanto in condizioni meteo idonee e di buona visibilità. Non usate la macchina qualora vi sia il rischio di fulmini.

- Erba e foglie bagnate possono causare gravi ferite se dovete scivolare e toccare la lama. Evitate di tosare in condizioni di bagnato.
- Prestate la massima attenzione quando vi avvicinate a curve cieche, cespugli, alberi o ad altri oggetti che possano ostruire la visuale.
- Fate attenzione a buche, solchi, gobbe, rocce o altre insidie del terreno. Le irregolarità del terreno potrebbero causare il capovolgimento della macchina o farvi perdere l'equilibrio o l'aderenza al suolo.
- Se la macchina colpisce un oggetto o inizia a vibrare, spegnete immediatamente il motore, togliete la chiave (se presente), attendete l'arresto di tutte le parti in movimento e scollegate il cappellotto dalla candela prima di esaminare la macchina per escludere danni. Effettuate le riparazioni necessarie prima di riprendere a utilizzare la macchina.
- Spegnete il motore, togliete il pulsante di avviamento elettrico (solo modello con avviamento elettrico) e attendete che tutte le parti in movimento si fermino prima di lasciare la posizione di guida.
- Se il motore è stato acceso, il silenziatore sarà caldo e potrebbe provocarvi ustioni. Non avvicinatevi al silenziatore caldo.
- Controllate spesso i componenti del cesto di raccolta e il condotto di scarico al fine di verificare la presenza di segni di usura o deterioramento e all'occorrenza sostituiteli con parti raccomandate dal produttore.
- Utilizzate solo accessori e attrezzi approvati da The Toro® Company.

Sicurezza sui pendii

- Eseguite un movimento laterale, mai verso l'alto e il basso. Sulle pendenze invertite la direzione con la massima cautela.
- Non tosate pendenze eccessivamente ripide. A causa della scarsa tenuta, la macchina potrebbe slittare e cadere.
- Tosate con cautela in prossimità di scarpate, fossati o terrapieni.

Avviamento del motore

1. Tirate la barra di comando della lama contro la stegola e tenetela in questa posizione (Figura 16).

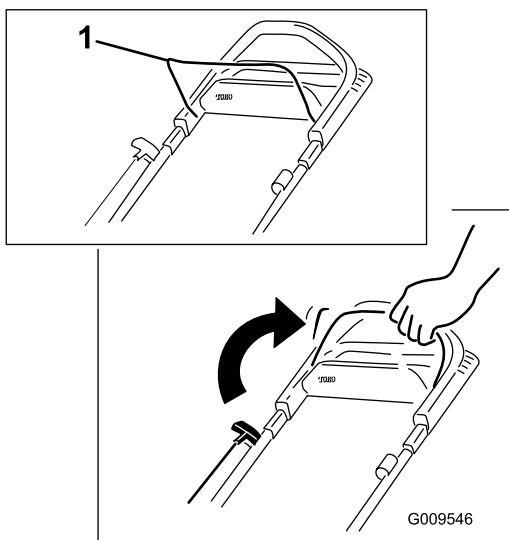


Figura 16

1. Barra di comando della lama

2. Premete il pulsante di avviamento elettrico (Figura 17) o tirate dolcemente la stegola dell'avviatore autoavvolgente (Figura 18) fino ad avvertire una certa resistenza, quindi date uno strappo e lasciate che ritorni lentamente al guidacavo sulla stegola.

Nota: Se il pulsante di avviamento elettrico è stato rimosso, inseritelo nell'avviatore elettrico.

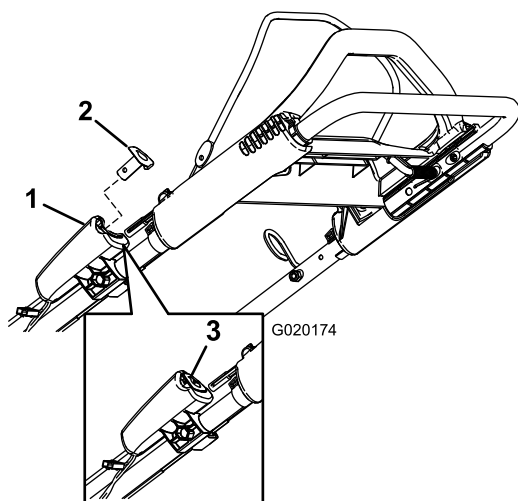


Figura 17

- | | |
|-------------------------------------|---|
| 1. Avviatore elettrico | 3. Pulsante di avviamento elettrico (montato) |
| 2. Pulsante di avviamento elettrico | |

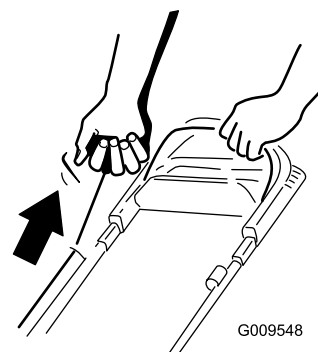


Figura 18

Nota: Se la macchina non si avvia dopo diversi tentativi, contattate un Centro Assistenza autorizzato.

Utilizzo della trazione automatica

Per azionare la trazione automatica, camminate tenendo le mani sulla sezione superiore della stegola e i gomiti vicino ai fianchi; la macchina terrà automaticamente il passo (Figura 19).

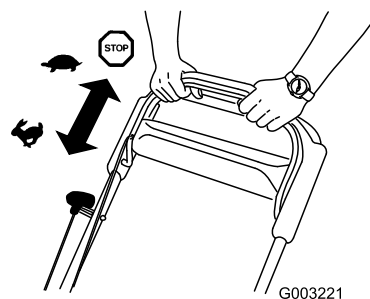


Figura 19

Nota: Se dovete fare retromarcia dopo l'utilizzo della trazione automatica ma la macchina non si sposta liberamente, arrestatevi, tenete le mani in posizione corretta e lasciate che la macchina proceda per qualche centimetro per disinserire la trazione. Potete inoltre tentare di passare sotto la maniglia superiore per raggiungere la maniglia di metallo e spingere avanti la macchina di qualche centimetro. Se la macchina ancora non arretra facilmente, contattate un Centro Assistenza autorizzato.

Spegnimento del motore

Intervallo tra gli interventi tecnici: Prima di ogni utilizzo o quotidianamente—Assicuratevi che il motore si spenga entro 3 secondi dal

rilascio della barra di comando delle lame.

Per spegnere il motore rilasciate la barra di comando delle lame.

Nota: Togliete il pulsante di avviamento elettrico ogni volta che abbandonate la macchina.

Importante: Quando rilasciate la barra di comando della lama, sia il motore sia la lama devono fermarsi entro 3 secondi. In caso contrario, smettete subito di usare la macchina e rivolgetevi a un Centro Assistenza autorizzato.

Riciclaggio dello sfalcio

Il tosaerba viene spedito dalla fabbrica pronto per il riciclaggio dello sfalcio e delle foglie nel tappeto erboso.

Nota: Il cesto di raccolta può rimanere sul tosaerba durante il riciclaggio dello sfalcio.

Per riciclare lo sfalcio, spostate la leva di comando del cesto nella posizione di RICICLAGGIO (Figura 20).

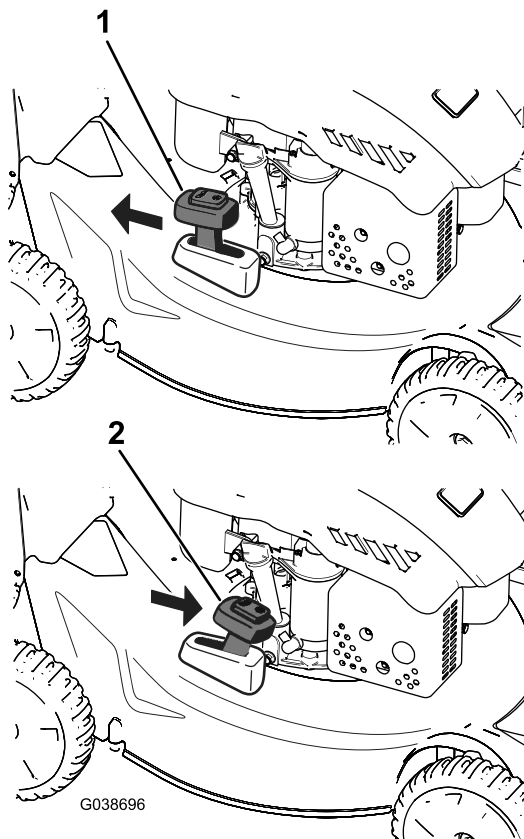


Figura 20

1. Posizione di RICICLAGGIO 2. Posizione di RACCOLTA

Raccolta dello sfalcio

Utilizzate il cesto di raccolta per raccogliere lo sfalcio e le foglie dal tappeto erboso.

⚠ AVVERTENZA

Non utilizzate il cesto di raccolta se è consumato, in quanto sassolini e simili corpi estranei possono essere scagliati verso di voi o gli astanti, causando gravi ferite o anche la morte.

Controllate spesso le condizioni del cesto di raccolta. Se è danneggiato, montate un nuovo raccoglitore Toro di ricambio.

⚠ AVVERTENZA

La lama è affilata, e può causare gravi ferite.

Prima di lasciare la postazione dell'operatore, spegnete il motore e attendete l'arresto di tutte le parti in movimento.

1. Spegnete il motore e attendete che tutte le parti in movimento si siano fermate.
2. Montate il cesto di raccolta; fate riferimento a [Montaggio del cesto di raccolta \(pagina 14\)](#) e spostate la leva di comando del cesto nella posizione di RACCOLTA come illustrato in [Figura 20](#).

Montaggio del cesto di raccolta

1. Spegnete il motore e attendete che tutte le parti in movimento si siano fermate.
2. Mantenete sollevato il deflettore posteriore, agganciate il cesto di raccolta nelle apposite tacche e abbassate il deflettore posteriore ([Figura 21](#)).

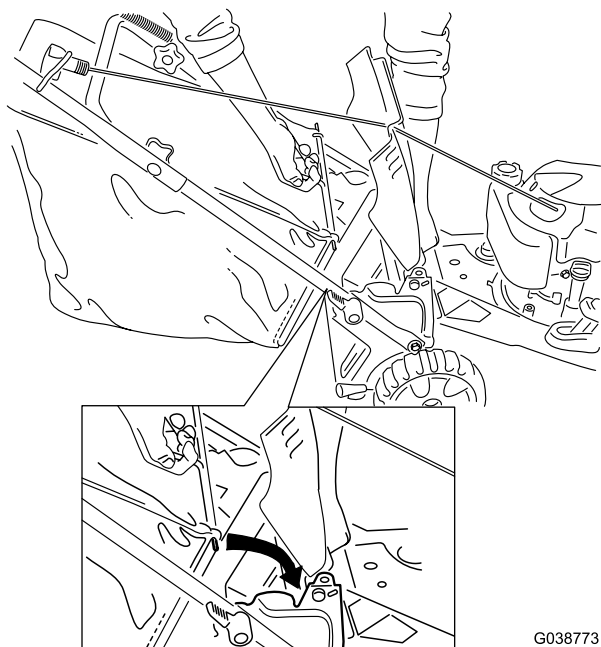


Figura 21

Suggerimenti

Suggerimenti generali per la tosatura

- Ispezionate l'area in cui userete la macchina ed eliminate tutti gli oggetti che la macchina potrebbe scagliare.
- Evitate di colpire oggetti solidi con la lama. Non tosate deliberatamente sopra un oggetto.
- Se la macchina colpisce un oggetto o inizia a vibrare, spegnete immediatamente il motore, staccate il cavo dalla candela, rimuovete il pulsante di avviamento elettrico (se in dotazione) e controllate eventuali danni alla macchina.
- Per ottenere prestazioni ottimali montate una nuova lama prima dell'inizio della stagione della tosatura.
- All'occorrenza sostituite la lama con una lama di ricambio Toro.

Rimozione del cesto di raccolta

1. Spegnete il motore e attendete che tutte le parti in movimento si siano fermate.
2. Sollevate il cesto di raccolta e rimuovetelo dalla manopola.

Nota: Inclinate leggermente all'indietro il cesto di raccolta per evitare la fuoriuscita dello sfalcio raccolto.

Scarico posteriore dello sfalcio

Utilizzate lo scarico posteriore per la falciatura di erba molto alta.

Nota: Prima di scaricare posteriormente lo sfalcio, togliete il cesto di raccolta dal tosaerba, se montato; fate riferimento a [Rimozione del cesto di raccolta \(pagina 15\)](#). La leva di comando del cesto deve essere in modalità di RACCOLTA come illustrato nella [Figura 20](#).

⚠ AVVERTENZA

La lama è affilata, e può causare gravi ferite.

Prima di lasciare la postazione dell'operatore, spegnete il motore e attendete l'arresto di tutte le parti in movimento.

Falciatura dell'erba

- Falciate soltanto un terzo del filo d'erba per volta. Non falciate con impostazioni inferiori a 51 mm, a meno che l'erba non sia rada o nel tardo autunno, quando l'erba inizia a rallentare la crescita.
- Per falciare erba alta più di 15 cm, tosate prima all'altezza di taglio superiore camminando lentamente, quindi tosate di nuovo ad un'altezza inferiore per ottenere un tappeto erboso più attraente. Se l'erba è troppo alta, il tosaerba può intasarsi e arrestare il motore.
- Erba e foglie bagnate tendono ad ammucchiarsi sul tappeto erboso, e possono intasare il tosaerba o arrestare il motore. Evitate di tosare in condizioni di bagnato.
- In condizioni di particolare siccità prestate attenzione al rischio di incendio, seguite le relative avvertenze locali e mantenete la macchina libera da erba secca e scarti di foglie.
- Alternate la direzione di tosatura, per contribuire a disperdere lo sfalcio sul tappeto erboso ed ottenere una fertilizzazione uniforme.
- Se l'aspetto del tappeto erboso tosato non è soddisfacente, provate uno o più dei seguenti:
 - Sostituite la lama o fatela affilare.
 - Camminate più lentamente mentre tosate.
 - Alzate l'altezza di taglio del tosaerba.
 - Tosate l'erba più di frequente.
 - Sovrapponete le passate, anziché falciare un'intera andana ad ogni passata.

Sminuzzatura delle foglie

- Dopo la tosatura del tappeto erboso, almeno metà di esso deve essere visibile attraverso le foglie. All'occorrenza, effettuate più di una sola passata sulle foglie.
- Se le foglie sul prato superano i 13 cm, tagliate a un'altezza di taglio maggiore, quindi all'altezza di taglio desiderata.
- Se il tosaerba non sminuzza finemente le foglie, rallentate la velocità di tosatura.

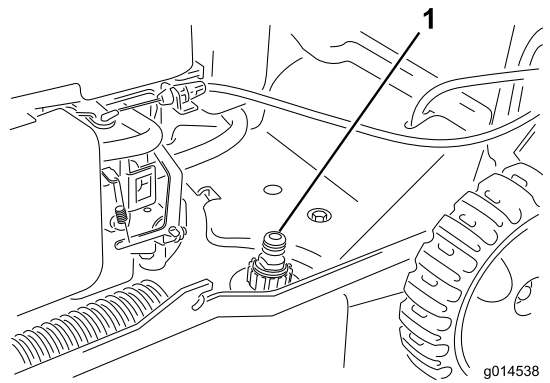


Figura 22

Dopo l'uso

Sicurezza dopo le operazioni

Requisiti generali di sicurezza

- Per prevenire un incendio, eliminate erba e detriti dalla macchina. Tergete l'olio e il carburante versati.
- Lasciate raffreddare il motore prima di riporre la macchina in un ambiente chiuso.
- Non depositate mai la macchina o la tanica del carburante in presenza di fiamme libere, scintille o spie, come vicino a uno scaldabagno o altre apparecchiature.

Sicurezza durante il rimorchio

- Rimuovete il pulsante di avviamento elettrico (se in dotazione) prima di caricare la macchina per il trasporto.
- Prestate cautela durante il carico o lo scarico della macchina.
- Fissate la macchina per evitare il rotolamento.

Pulizia sotto la macchina

Intervallo tra gli interventi tecnici: Prima di ogni utilizzo o quotidianamente

Per ottenere i migliori risultati, pulite la macchina subito dopo aver terminato il lavoro.

1. Abbassate la macchina nella posizione dell'altezza di taglio minima. Vedere [Regolazione dell'altezza di taglio \(pagina 11\)](#).
2. Portate la macchina su una superficie pianeggiante.
3. Collegate una canna da giardino al rubinetto dell'acqua e al foro di lavaggio ([Figura 22](#)).

1. Foro di lavaggio

4. Aprite il rubinetto.
5. Avviate il motore e lasciatelo girare fin quando l'erba tagliata smette di uscire dal sottoscocca della macchina.
6. Spegnete il motore.
7. Chiudete il rubinetto dell'acqua e scollegate la canna dalla macchina.
8. Avviate il motore per alcuni minuti per asciugare il sottoscocca.
9. Spegnete il motore e lasciatelo raffreddare.

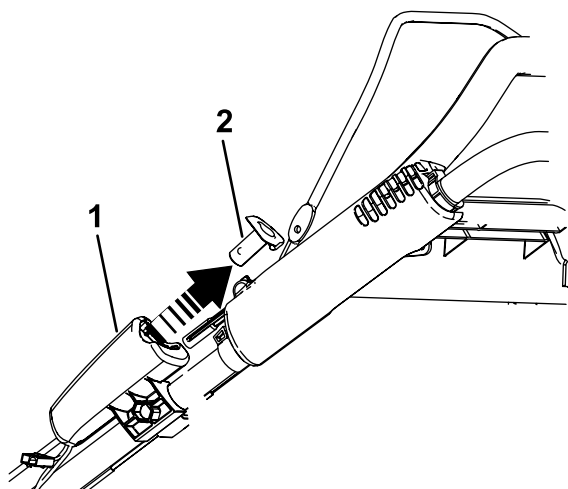
Chiusura della stegola

⚠ AVVERTENZA

L'incorretta apertura o chiusura della stegola può danneggiare i cavi e creare condizioni di utilizzo pericolose.

- Fate attenzione a non danneggiare i cavi quando aprite o chiudete la stegola.
- Se un cavo è danneggiato, rivolgetevi a un Centro Assistenza autorizzato.

1. Rimuovete il pulsante di avviamento elettrico (se in dotazione); fate riferimento a [Figura 23](#).



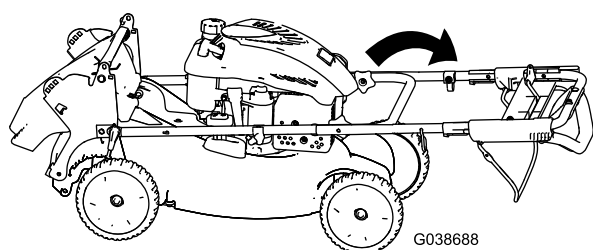
g186627

Figura 23

1. Avviatore elettrico
2. Pulsante di avviamento elettrico

2. Allentate le manopole della stegola.
3. Ruotate l'intera stegola in avanti ([Figura 24](#)).

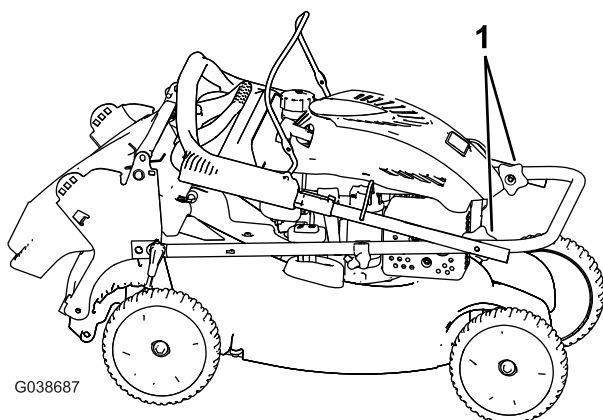
Importante: Mentre aprite la sezione superiore della stegola, spostate i cavi verso l'esterno delle manopole della stegola.



g038688

Figura 24

4. Ruotate la porzione superiore della stegola indietro verso il motore; fate riferimento a [Figura 25](#).



g038687

Figura 25

1. Manopole della stegola

Manutenzione

Nota: Stabilite i lati sinistro e destro della macchina dalla normale posizione di guida.

Programma di manutenzione raccomandato

Cadenza di manutenzione	Procedura di manutenzione
Dopo le prime 5 ore	<ul style="list-style-type: none">• Cambio dell'olio motore.
Prima di ogni utilizzo o quotidianamente	<ul style="list-style-type: none">• Assicuratevi che il motore si spenga entro 3 secondi dal rilascio della barra di comando delle lame.• Togliete sfalcio e morchia da sotto il tosaerba.
Ogni 25 ore	<ul style="list-style-type: none">• Tenere in carica la batteria per 24 ore.
Ogni 100 ore	<ul style="list-style-type: none">• Eseguite la manutenzione della candela.
Ogni anno	<ul style="list-style-type: none">• Provvedete alla manutenzione del filtro dell'aria.• Cambio dell'olio motore.• Sostituite la lama o fatela affilare (più spesso se il tagliente si smussa rapidamente).• Pulite il motore rimuovendo sporco e detriti dalla parte superiore e dai lati; pulite con maggiore frequenza quando operate in presenza di polvere.
Ogni anno o prima del rimessaggio	<ul style="list-style-type: none">• Svuotate il serbatoio del carburante prima di effettuare riparazioni, in base a quanto indicato e prima del rimessaggio annuale.

Sicurezza durante la manutenzione

- Scollegate il cappellotto dalla candela e togliete il pulsante di avviamento elettrico prima di effettuare qualsiasi intervento di manutenzione.
- Indossate i guanti e la protezione per gli occhi durante la manutenzione della macchina.
- La lama è affilata, e può causare gravi ferite. Indossate i guanti per eseguire la manutenzione della lama. Non eseguite riparazioni o revisioni sulla lama/e.
- Non manomettere i dispositivi di sicurezza. Controllatene il funzionamento ad intervalli regolari.
- Inclinando la macchina potreste fare fuoriuscire il carburante. Il carburante è infiammabile, esplosivo e può causare infortuni. Fate girare il motore finché non è vuoto per rimuovere il carburante con una pompa a mano; non utilizzate un sifone.
- Per ottenere prestazioni ottimali e mantenere la certificazione di sicurezza della macchina, utilizzate solo ricambi e accessori originali Toro. I ricambi e gli accessori realizzati da altri produttori possono essere pericolosi e tale utilizzo può rendere nulla la garanzia del prodotto.

Preparazione per la manutenzione

1. Spegnete il motore, rimuovete il pulsante di avviamento elettrico (se in dotazione) e attendete l'arresto di tutte le parti mobili.
2. Scollegate il cappellotto dalla candela ([Figura 26](#)).

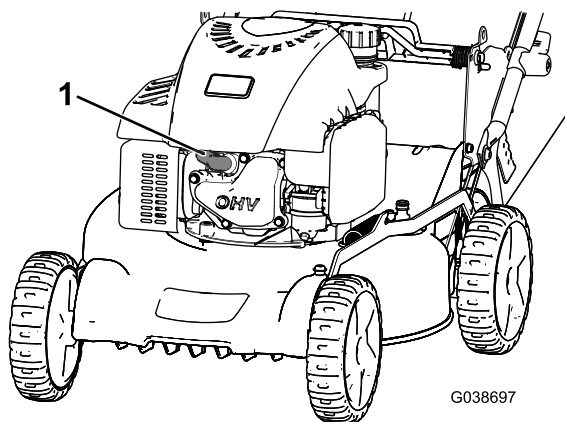


Figura 26

1. Cappellotto della candela

3. Al termine dell'intervento di manutenzione ricollegate il cappellotto alla candela.

Importante: Prima di inclinare la macchina per il cambio dell'olio o la sostituzione della lama, utilizzatela finché il serbatoio del

carburante non sarà completamente vuoto. Nel caso dobbiate inclinare la macchina prima di restare senza benzina, rimuovete il carburante dal serbatoio mediante una pompa carburante manuale. Inclinate sempre la macchina sul fianco con l'asta di livello in basso.

Manutenzione del filtro dell'aria

Intervallo tra gli interventi tecnici: Ogni anno

1. Premete sulle linguette di chiusura sul coperchio del filtro dell'aria ([Figura 27](#)).

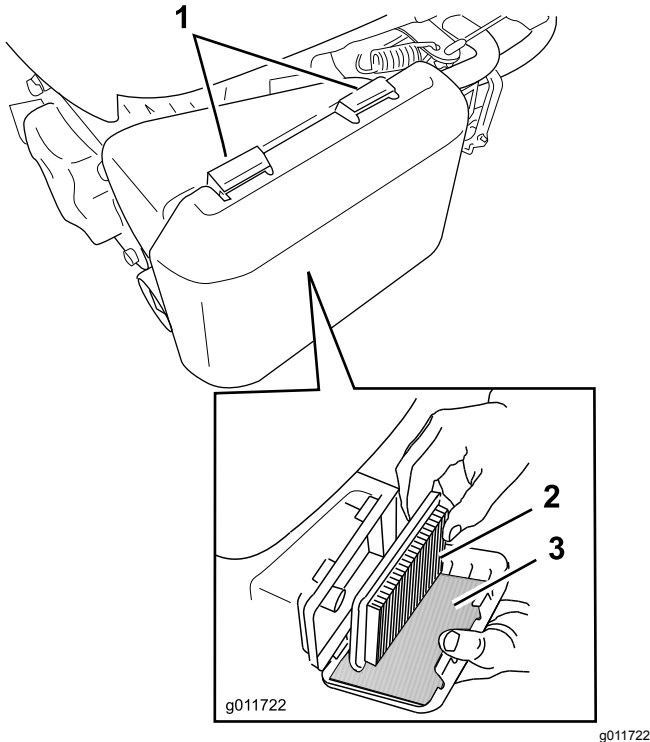


Figura 27

1. Linguette di chiusura
 2. Filtro aria di carta
 3. Prefiltro in schiuma sintetica
-
2. Aprite il coperchio.
 3. Estraiete il filtro aria di carta e il prefiltro in schiuma sintetica ([Figura 27](#)).
 4. Ispezionate il prefiltro in schiuma sintetica e sostituitelo se è danneggiato o eccessivamente sporco.
 5. Ispezionate il filtro aria di carta.
 - Se il filtro è danneggiato o sporco di olio o carburante, sostituitelo.
 - Se il filtro dell'aria è sporco, battetelo contro una superficie dura diverse volte o soffiato

aria compressa a meno di 2,07 bar sul lato del filtro rivolto verso il motore.

Nota: Non eliminate lo sporco con una spazzola; lo spazzolamento spinge lo sporco all'interno delle fibre.

6. Eliminate lo sporco dal corpo e dal coperchio del filtro dell'aria con uno straccio umido.

Importante: Non pulite lo sporco dentro il condotto dell'aria.

7. Installate il prefiltro in schiuma sintetica e il filtro aria di carta nel filtro dell'aria.
8. Montate il coperchio.

Cambio dell'olio motore

Intervallo tra gli interventi tecnici: Dopo le prime 5 ore

Ogni anno

Nota: Fate girare il motore per alcuni minuti prima di cambiare l'olio, per riscaldarlo. L'olio caldo fluisce meglio e trasporta una maggiore quantità di sostanze inquinanti.

Specifiche dell'olio motore

Capacità dell'olio motore	0,55 litri
Viscosità dell'olio	Olio detergente SAE 30 o SAE 10W-30
Classificazione di servizio API	SJ o superiore

1. Portate la macchina su una superficie pianeeggiante.
2. Vedere [Preparazione per la manutenzione \(pagina 18\)](#).
3. Girate il tappo in senso antiorario ed estraete l'asta di livello ([Figura 28](#)).

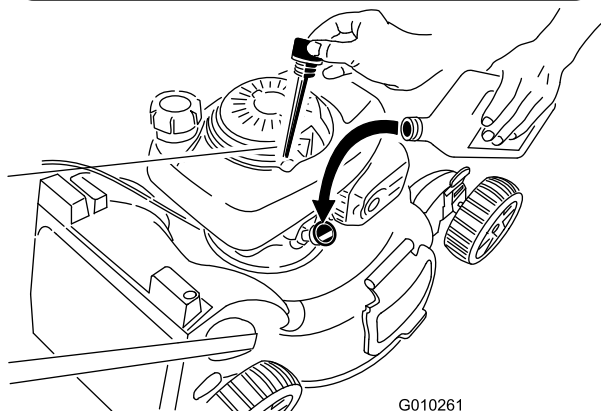
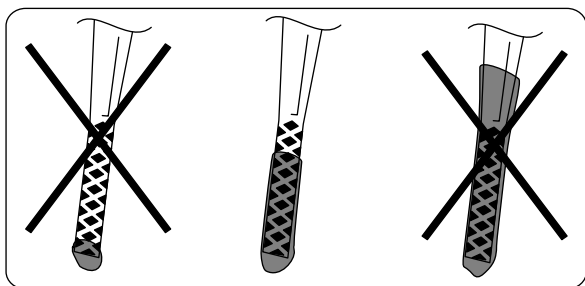


Figura 28

g010261

4. Inclinate la macchina sul fianco (di modo che il filtro dell'aria si trovi in alto) per scaricare l'olio usato attraverso il tubo di riempimento (Figura 28).

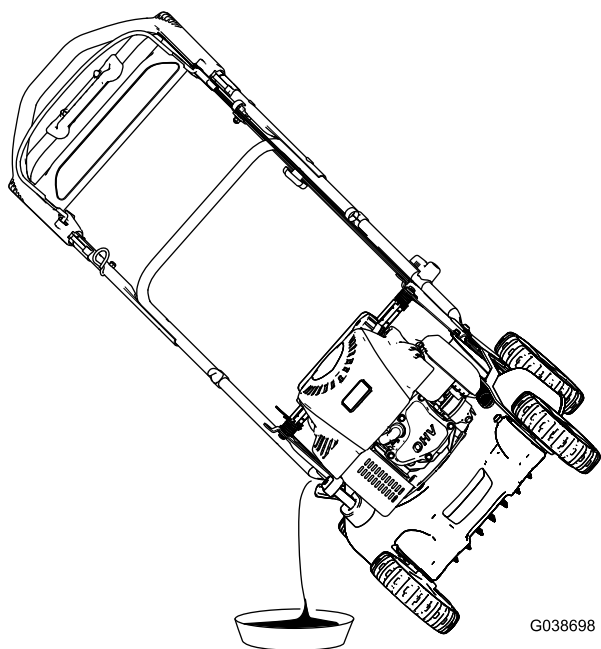


Figura 29

g038698

5. Dopo avere fatto defluire l'olio usato, riportate la macchina in posizione operativa.
6. Versate con cautela una quantità d'olio pari a circa $\frac{3}{4}$ della capacità del motore nel tubo di riempimento dell'olio.

7. Attendete per 3 minuti che l'olio si stabilizzi nel motore
8. Tergete l'asta con un panno pulito.
9. Inserite l'asta di livello nel tubo di riempimento dell'olio, **senza avvitare**, quindi estraetela.
10. Controllate il livello dell'olio sull'asta ([Controllo del livello dell'olio motore \(pagina 11\)](#)).
 - Se il livello dell'olio sull'asta è troppo basso, versate con cautela una piccola quantità di olio nel relativo tubo di riempimento, attendete 3 minuti e ripetete le fasi da 8 a 10 fino a raggiungere il livello corretto sull'asta.
 - Se il livello dell'olio sull'asta è troppo alto, drenate l'olio in eccesso finché l'olio sull'asta non appare al livello adeguato.
- Importante:** Non avviate il motore con il livello dell'olio troppo basso o troppo alto, per evitare di danneggiare il motore stesso.
11. Inserite l'asta di livello nel tubo di riempimento dell'olio e chiudete saldamente.
12. Riciclate correttamente l'olio esausto.

Ricarica della batteria

Intervallo tra gli interventi tecnici: Ogni 25 ore

All'inizio caricate la batteria per 24 ore, quindi ogni mese (ogni 25 avviamenti), o all'occorrenza. Utilizzate il caricabatterie sempre in ambienti protetti e, se possibile, caricate la batteria a temperatura ambiente (22 °C).

1. Collegate il caricabatterie al cablaggio situato sotto il pulsante di avviamento elettrico (Figura 30).

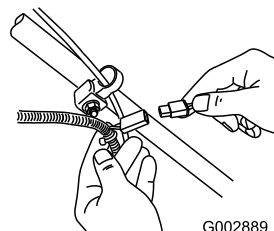


Figura 30

g002889

2. Inserite il caricabatterie in una presa a parete.

Nota: Quando la batteria al piombo non mantiene più la carica, riciclatela o smaltitela nel pieno rispetto dei regolamenti locali.

Nota: Il caricabatterie potrebbe essere munito di un display LED a due colori che indica i seguenti stati di carica:

- Il led rosso indica che il caricabatterie è in fase di ricarica.
- Il led verde indica che il caricabatterie ha completato la ricarica o che è scollegato dalla batteria.
- Il led lampeggiante che passa da rosso a verde indica che la ricarica della batteria è quasi completa. Questo stato dura solamente alcuni minuti finché la batteria è completamente ricaricata.

Sostituzione del fusibile

Se la batteria non si ricarica o il motore non gira con il motorino di avviamento elettrico, è probabile che sia saltato il fusibile. Sostituitelo con un fusibile del tipo a innesto da 40 A.

Importante: Per avviare il tosaerba con il motorino di avviamento elettrico, e per ricaricare la batteria, dovete montare il fusibile.

1. Vedere [Preparazione per la manutenzione \(pagina 18\)](#).
2. Sbloccate il coperchio della batteria da ambo i lati e toglietelo ([Figura 31](#)).

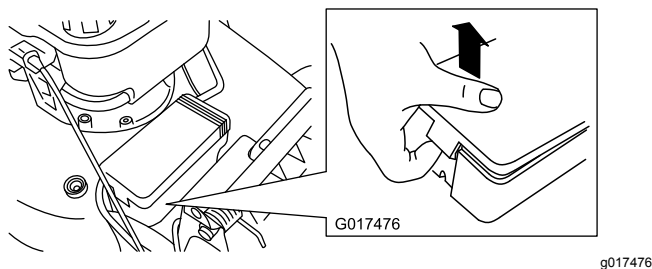


Figura 31

3. Sostituite il fusibile nel portafusibili ([Figura 32](#)).

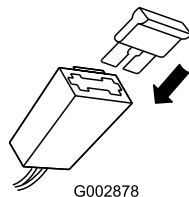


Figura 32

Nota: La macchina viene fornita con un fusibile di ricambio nel vano batteria.

4. Montate il coperchio della batteria.

Manutenzione della candela

Intervallo tra gli interventi tecnici: Ogni 100 ore

Usate una candela **Champion RL87YC** o equivalente.

1. Spegnete il motore e attendete che tutte le parti in movimento si siano fermate.
2. Scollegate il cappellotto dalla candela ([Figura 26](#)).
3. Pulite attorno alla candela.
4. Togliete la candela dalla testata.

Importante: Le candele incrinatesi, incrostate o sporche devono essere sostituite. Non pulite gli elettrodi, perché i granelli che penetrano nel cilindro possono danneggiare il motore.

5. Regolate la distanza tra gli elettrodi della candela a 0,76 mm, come illustrato in [Figura 33](#).

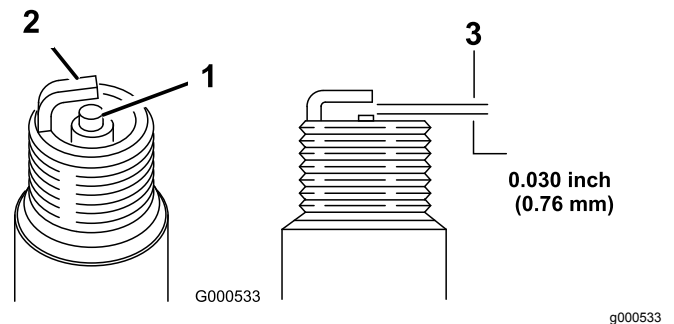


Figura 33

1. Isolatore dell'elettrodo centrale
 2. Elettrodo laterale
 3. Distanza fra gli elettrodi (non in scala)
6. Collegate il cappellotto della candela.
 7. Serrate la candela a 20 N·m.
 8. Collegate il cappellotto alla candela.

Sostituzione della lama

Intervallo tra gli interventi tecnici: Ogni anno

Importante: Per il corretto montaggio della lama dovete usare una chiave torsiometrica. Se non disponete di una chiave torsiometrica o avete dubbi sull'esecuzione di questa operazione, contattate un Centro Assistenza autorizzato.

Esaminate la lama ogniqualvolta esaurite il carburante. Se la lama è danneggiata, sostituirla immediatamente. Se il tagliente è smussato o scheggiato, fatelo affilare e livellare, oppure sostituite la lama.

⚠ AVVERTENZA

La lama è affilata, e può causare gravi ferite.

Indossate i guanti per eseguire la manutenzione della lama.

1. Vedere [Preparazione per la manutenzione \(pagina 18\)](#).
2. Inclinate la macchina sul fianco, con il filtro dell'aria in alto.
3. Usate un blocco di legno per tenere ferma la lama ([Figura 34](#)).

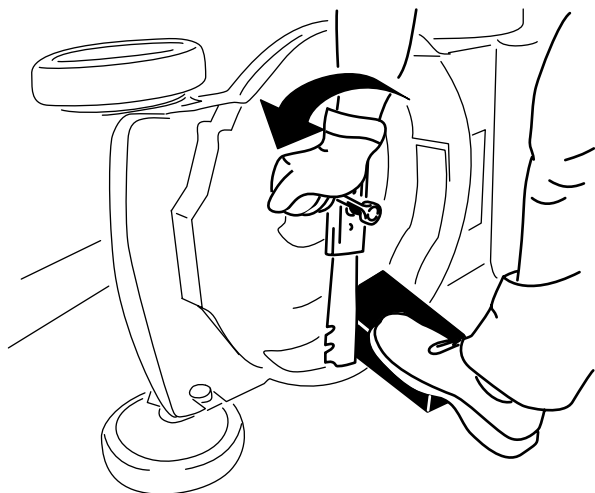


Figura 34

g231389

Importante: Le estremità curve della lama devono essere rivolte verso la scocca del tosaerba.

6. Utilizzate una chiave torsiometrica per serrare il bullone della lama a 82 N·m.

Importante: Un bullone serrato a 82 N·m è molto stretto. Trattenete la lama con un blocco di legno e serrate saldamente il bullone facendo forza col vostro corpo sul cricco o sulla chiave torsiometrica. È molto difficile serrare eccessivamente questo bullone.

4. Togliete la lama e conservate la bulloneria di montaggio ([Figura 34](#)).
5. Montate la nuova lama usando la bulloneria di montaggio ([Figura 35](#)).

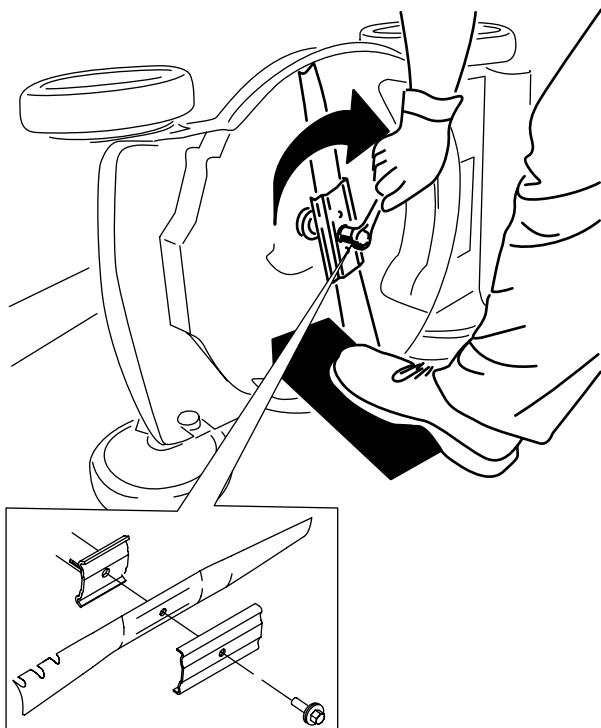


Figura 35

g231390

Rimessaggio

Riponete la macchina in un luogo fresco, pulito e asciutto.

Preparazione del tosaerba per il rimessaggio

1. Nell'ultimo rifornimento dell'anno, aggiungete l'apposito stabilizzatore al carburante (come Toro Premium Fuel Treatment) come indicato sull'etichetta.
2. Smaltite ecologicamente il carburante non utilizzato. Riciclatelo secondo le normative locali o usatelo per l'automobile.

Nota: Il carburante stantio nel serbatoio è la causa principale delle difficoltà di avviamento. Non conservate il carburante senza l'apposito stabilizzatore per oltre 30 giorni e non conservate il carburante stabilizzato per oltre 90 giorni.

3. Lasciate in funzione la macchina fino a quando il motore non si spegne per esaurimento del carburante.
4. Riavviate il motore e lasciatelo girare fino allo spegnimento. Quando non si accende più, il motore è asciutto abbastanza.
5. Scollegate il cavo dalla candela e collegate il cavo al piolo di sostegno (se in dotazione) quindi rimuovete il pulsante di avviamento elettrico (se in dotazione).
6. Rimuovete la candela, aggiungete 30 ml di olio motore nel foro della candela, tirate lentamente il cavo della maniglia di avviamento a strappo più volte per distribuire l'olio nel cilindro per prevenirne la corrosione nel periodo fuori-stagione.
7. Montate la candela senza stringerla.
8. Serrate tutti i dadi, i bulloni e le viti.
9. **Solo modelli ad avviamento elettrico:** caricate la batteria per 24 ore, quindi staccate il caricabatterie e tenete la macchina in un'area non riscaldata. Se non fosse possibile riporre la macchina in un luogo non riscaldata, dovrete ricaricare la batteria ogni 90 giorni. Vedere [Ricarica della batteria \(pagina 20\)](#).

Messa in funzione della macchina dopo il rimessaggio

1. **Solo modelli ad avviamento elettrico:** caricate la batteria per 24 ore; fate riferimento a [Ricarica della batteria \(pagina 20\)](#).
2. Controllate tutti i dispositivi di fermo e serrateli.
3. Rimuovete la candela e fate girare rapidamente il motore tirando la maniglia di avviamento a strappo per eliminare l'olio in eccesso dal cilindro.
4. Montate la candela e serratela con una chiave torsiometrica a 20 N·m.
5. Osservate le procedure di manutenzione; vedere [Manutenzione \(pagina 18\)](#).
6. Controllate il livello dell'olio motore; vedere [Controllo del livello dell'olio motore \(pagina 11\)](#).
7. Rabboccate il serbatoio del carburante con carburante fresco; vedere [Riempimento del serbatoio del carburante \(pagina 10\)](#).
8. Collegate il cappellotto alla candela.

Informativa europea sulla privacy

Dati raccolti da Toro

Toro Warranty Company (Toro) rispetta la privacy. Al fine di elaborare i reclami in garanzia e contattarvi in caso di richiamo di un prodotto, vi chiediamo di comunicarci determinati dati personali direttamente o tramite The Toro Company o un rivenditore Toro in loco.

Il sistema di garanzia Toro è installato su server situati negli Stati Uniti, dove la legge sulla tutela della privacy può prevedere una protezione diversa da quella del vostro paese.

COMUNICANDOCI I VOSTRI DATI PERSONALI ACCONSENTITE ALLA LORO ELABORAZIONE COME INDICATO NELL'INFORMATIVA SULLA PRIVACY.

Utilizzo delle informazioni da parte di Toro

Toro può utilizzare i vostri dati personali per elaborare i reclami in garanzia, contattarvi in caso di richiamo di un prodotto e per qualsiasi altro scopo di cui vi informiamo, nonché condividere i vostri dati con consociate, rivenditori e altri partner commerciali collegati a tali attività. Non venderemo i vostri dati personali ad altre compagnie. Ci riserviamo il diritto di divulgare i dati personali a scopo di conformità con la legislazione applicabile e su richiesta delle autorità competenti, per il corretto funzionamento del nostro sistema o per tutelare noi stessi o gli altri utenti.

Conservazione dei dati personali

Conserviamo i vostri dati personali finché saranno necessari per gli scopi previsti al momento della loro raccolta iniziale o per altri scopi legittimi (come la conformità normativa) o laddove richiesto dalla legislazione applicabile.

Impegno di Toro alla sicurezza dei dati personali

Adottiamo precauzioni ragionevoli al fine di tutelare la sicurezza dei vostri dati personali, nonché misure atte a mantenere l'accuratezza e lo status corrente dei dati personali.

Accesso e correzione delle vostre informazioni personali

Se desiderate rivedere o correggere le vostre informazioni personali, contattateci via e-mail all'indirizzo legal@toro.com.

Legislazione australiana relativa ai consumatori

I clienti australiani potranno reperire i dettagli concernenti la legislazione australiana relativa ai consumatori all'interno della confezione o presso il rivenditore Toro in loco.