



Tosaerba TimeMaster® 76 cm

N° del modello 20976—N° di serie 402100000 e superiori

N° del modello 20978—N° di serie 402100000 e superiori

Manuale dell'operatore

Introduzione

Questo tosaerba a lame rotanti con operatore a terra è pensato per l'utilizzo da parte di privati. Il suo scopo è quello di tagliare l'erba di prati ben tenuti di complessi residenziali. Non è stato progettato per tagliare aree cespugliose o per impieghi in agricoltura.

Leggete attentamente queste informazioni al fine di utilizzare e mantenere correttamente il prodotto e di evitare infortuni e danni. Voi siete responsabili del corretto utilizzo del prodotto, all'insegna della sicurezza.

Per informazioni su prodotti e accessori, per la ricerca di un rivenditore o la registrazione del vostro prodotto, potete contattare Toro direttamente su www.Toro.com.

Per assistenza, ricambi originali Toro o ulteriori informazioni, rivolgetevi a un Rivenditore autorizzato o a un Centro Assistenza Toro, e tenete sempre a portata di mano il numero del modello e il numero di serie della macchina. [Figura 1](#) indica la posizione del numero di modello e di serie sul prodotto. Scrivete i numeri nell'apposito spazio.

Importante: Con lo smartphone o il tablet, eseguite una scansione del codice QR sull'adesivo del numero di serie per accedere alle informazioni sulla garanzia, i ricambi ed altre informazioni sui prodotti.

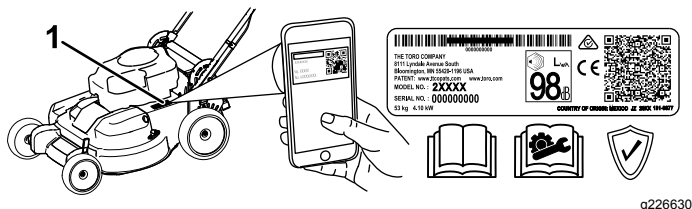


Figura 1

1. Posizione del numero del modello e del numero di serie

N° del modello _____
N° di serie _____

Il sistema di avvertimento adottato dal presente manuale identifica i pericoli potenziali e riporta messaggi di sicurezza, identificati dal simbolo di

avvertimento ([Figura 2](#)), che segnalano un pericolo in grado di provocare infortuni gravi o la morte se non si osservano le precauzioni raccomandate.



Figura 2

Simbolo di avvertimento

g000502

Per evidenziare le informazioni vengono utilizzate due parole. **Importante** indica informazioni meccaniche di particolare importanza, e **Nota** evidenzia informazioni generali di particolare rilevanza.

Questo prodotto è conforme a tutte le direttive europee pertinenti; vedere i dettagli nella Dichiarazione di Conformità (DICO) specifica del prodotto, fornita a parte.

Coppia lorda o netta: La coppia lorda o netta di questo motore è stata valutata in laboratorio dal produttore del motore in conformità alla norma SAE (Society of Automotive Engineers) J1940 o J2723. La configurazione rispondente ai requisiti di sicurezza, emissione e funzionamento comporta una sensibile riduzione della potenza effettiva del motore di questa classe di tosaerba. Si rimanda alle informazioni del produttore del motore fornite con la macchina.

Non manomettete o disattivate i dispositivi di sicurezza sulla macchina e verificate il corretto funzionamento regolarmente. Non tentate di regolare o manomettere il comando di velocità del motore: così facendo potreste creare condizioni operative non sicure e determinare infortuni personali.

Indice

Introduzione	1
Sicurezza	2
Requisiti generali di sicurezza	2
Adesivi di sicurezza e informativi	3
Preparazione	5
1 Assemblaggio della maniglia	5



Sicurezza

Questa macchina è stata progettata in conformità con EN ISO 5395:2013

Requisiti generali di sicurezza

Questo prodotto è in grado di amputare mani e piedi e di scagliare oggetti. Rispettate sempre tutte le norme di sicurezza per evitare gravi infortuni.

L'utilizzo di questo prodotto per scopi non conformi alle funzioni per cui è stato concepito può essere pericoloso per l'utente e gli astanti.

- Prima di avviare il motore leggete, comprendete ed osservate le istruzioni e le avvertenze riportate nel presente *Manuale dell'operatore*, sulla macchina e sugli accessori.
- Non mettete le mani o i piedi vicino o sotto le parti mobili, oppure sotto la macchina. Restate sempre lontani dall'apertura di scarico.
- Azionate la macchina solo con le protezioni e i dispositivi di sicurezza montati e funzionanti.
- Tenete gli astanti e i bambini a distanza di sicurezza dalla macchina. Non permettete che bambini e ragazzi utilizzino la macchina. Permettete soltanto a persone responsabili, addestrate, che abbiano dimestichezza con le istruzioni e in adeguate condizioni fisiche di utilizzare la macchina.
- Arrestate la macchina, spegnete il motore, togliete la chiave di avviamento elettrico (se presente) e attendete l'arresto di tutte le parti in movimento prima di effettuare interventi di manutenzione, rifornimento o disintasamento della macchina.

L'errato utilizzo o l'errata manutenzione di questa macchina può causare infortuni. Per ridurre il rischio di incidenti, rispettate le seguenti norme di sicurezza e fate sempre attenzione al simbolo di allarme, che indica Attenzione, Avvertenza o Pericolo – norme di sicurezza personali. La mancanza di rispetto delle presenti istruzioni può provocare infortuni o la morte.

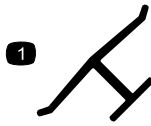
Nel presente manuale sono disponibili ulteriori informazioni sulla sicurezza qualora necessarie.

2 Montaggio della barra di comando della lama	5
3 Riempimento del motore con olio	6
4 Ricarica della batteria	6
5 Montaggio del cesto di raccolta	7
Quadro generale del prodotto	8
Specifiche	9
Funzionamento	9
Prima dell'uso	9
Sicurezza prima del funzionamento	9
Riempimento del serbatoio del carburante	10
Controllo del livello dell'olio motore	10
Regolazione dell'altezza della maniglia	11
Regolazione dell'altezza di taglio	11
Durante l'uso	12
Sicurezza durante il funzionamento	12
Avviamento del motore	13
Utilizzo della trazione automatica	13
Spegnimento del motore	14
Innestare le lame	14
Disinnesto delle lame	14
Controllo del funzionamento del sistema di arresto della lama	15
Riciclaggio dello sfalcio	15
Utilizzo del cesto di raccolta	16
Scarico laterale dello sfalcio	16
Suggerimenti	17
Dopo l'uso	17
Sicurezza dopo le operazioni	17
Pulizia sotto la macchina	18
Manutenzione	19
Programma di manutenzione raccomandato	19
Sicurezza durante la manutenzione	19
Preparazione per la manutenzione	19
Manutenzione del filtro dell'aria	20
Cambio dell'olio motore	20
Ricarica della batteria	22
Sostituzione del fusibile	22
Sostituzione della batteria	22
Regolazione della trazione automatica	23
Revisione del sistema di avanzamento lama	24
Revisione delle lame	24
Verifica della curvatura delle lame	25
Rimozione delle lame	26
Montaggio delle lame	26
Rimessaggio	28
Informazioni generali	28
Preparazione del sistema di alimentazione	28
Preparazione del motore	28
Rimozione della macchina dal rimessaggio	28

Adesivi di sicurezza e informativi



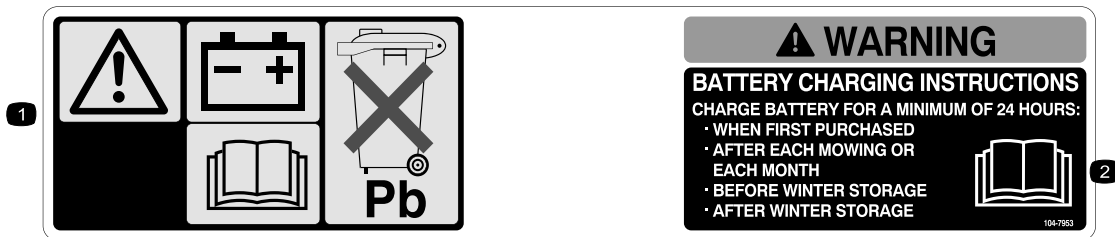
Adesivi e istruzioni di sicurezza sono chiaramente visibili all'operatore e ubicate vicino a qualsiasi area di potenziale pericolo. Sostituite eventuali adesivi se danneggiati o mancanti.



decaloemark

Marchio del produttore

1. Questo marchio indica che la lama è identificata come componente del fabbricante di macchine originale.

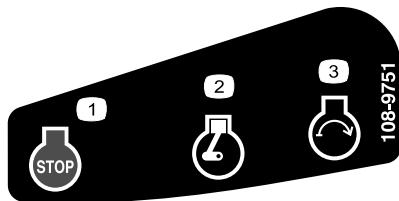


decal104-7953

104-7953

Solo modello con avviamento elettrico

1. Avvertenza – Leggete il *Manuale dell'operatore* per le informazioni sulla ricarica della batteria. Contiene piombo; non disperdete nell'ambiente.
2. Leggete il *Manuale dell'operatore*.

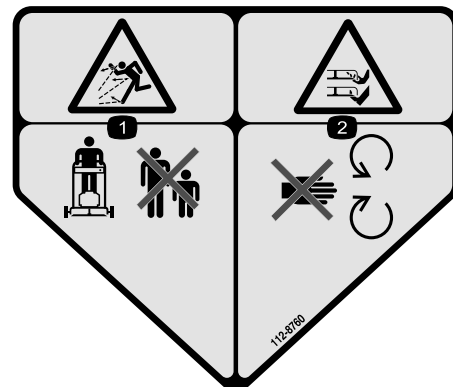


decal108-9751

108-9751

Solo modello con avviamento elettrico

1. Spegnimento del motore (arresto)
2. In moto
3. Avviamento del motore



decal112-8760

112-8760

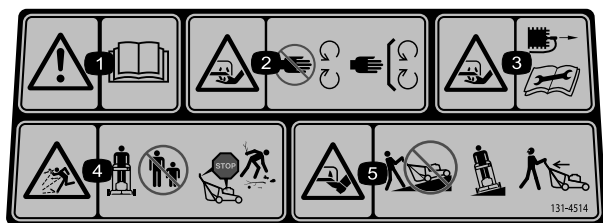
1. Pericolo di oggetti scagliati – Tenete gli astanti a distanza di sicurezza dalla macchina.
2. Ferita o smembramento di mano o piede – Non avvicinatevi alle parti in movimento.



decal120-9570

120-9570

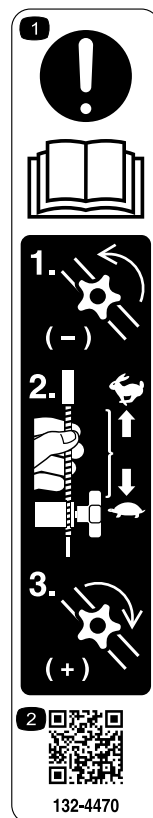
1. Avvertenza – Tenetevi a debita distanza dalle parti in movimento; non rimuovete le protezioni e i carter.



decal131-4514b

131-4514

1. Avvertenza – Leggete il *Manuale dell'operatore*.
2. Pericolo di lesioni o smembramento delle mani a causa della lama del tosaerba – Tenetevi a distanza dalle parti in movimento; non rimuovete i carter e le protezioni.
3. Pericolo di ferite o smembramento delle mani a causa della lama del tosaerba – Scollegate il cappellotto dalla candela e leggete le istruzioni prima di eseguire interventi di revisione o manutenzione.
4. Pericolo di oggetti scagliati – Tenete gli astanti a distanza di sicurezza dalla macchina; spegnete il motore prima di abbandonare la posizione operativa; raccogliete eventuali detriti prima della tosatura.
5. Pericolo di ferite o smembramento dei piedi a causa della lama del tosaerba – In pendenza non utilizzate la macchina su e giù ma trasversalmente; guardate dietro di voi prima di retrocedere.



decal132-4470

132-4470

Regolazione della trazione

1. Attenzione: Leggete il *Manuale dell'operatore* – 1) Allentate la manopola ruotandola in senso antiorario; 2) Tirate il cavo o i cavi allontanandoli dal motore per ridurre la trazione, oppure spingeteli verso il motore per aumentarla; 3) Serrate la manopola ruotandola in senso orario.
2. Scansionate il codice QR per avere maggiori informazioni circa la regolazione della trazione.

Preparazione

Importante: Rimuovete e gettate il foglio di protezione di plastica che ricopre il motore, così come qualsiasi altra protezione di plastica o elemento di imballaggio presente sulla macchina.

Importante: Per evitare l'avvio accidentale, non inserite la chiave nell'accensione elettrica prima di essere pronti ad avviare il motore (solo modelli con avviamento elettrico)

1

Assemblaggio della maniglia

Non occorrono parti

Procedura

⚠ AVVERTENZA

L'incorretto montaggio e apertura della maniglia può danneggiare i cavi e creare condizioni di utilizzo pericolose.

- Fate attenzione a non danneggiare i cavi quando piegate la maniglia.
- Se un cavo è danneggiato, rivolgetevi a un Centro Assistenza autorizzato.

1. Ruotate la maniglia superiore in modo che si allinei con quella inferiore (Figura 3), quindi serrate entrambe le manopole sulla maniglia per bloccare la maniglia superiore in posizione (Figura 4).

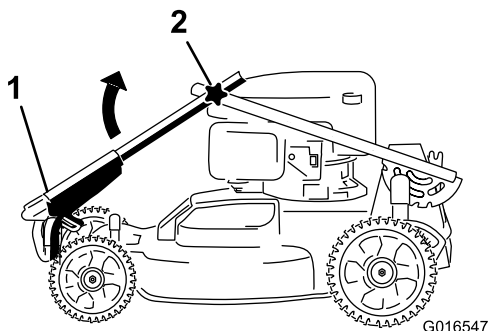


Figura 3

1. Maniglia superiore 2. Manopola (2)

2. Disinserite la leva del blocco della maniglia (Figura 4).

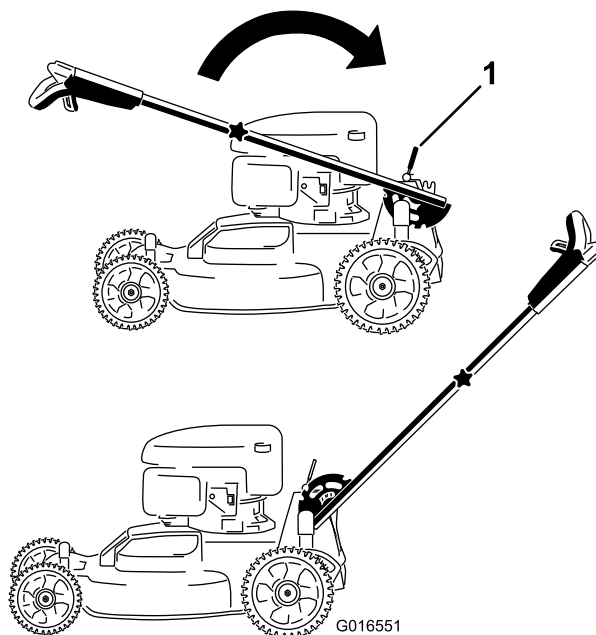


Figura 4

1. Leva del blocco della maniglia
3. Tirate indietro la maniglia e bloccatela in posizione (Figura 4).

2

Montaggio della barra di comando della lama

Non occorrono parti

Procedura

Montate la barra di comando della lama nella maniglia superiore (Figura 5).

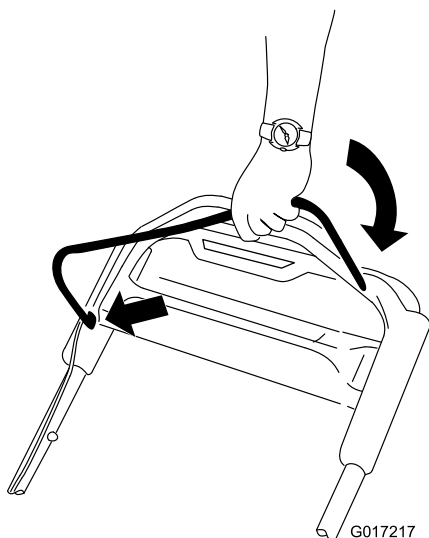


Figura 5

g017217

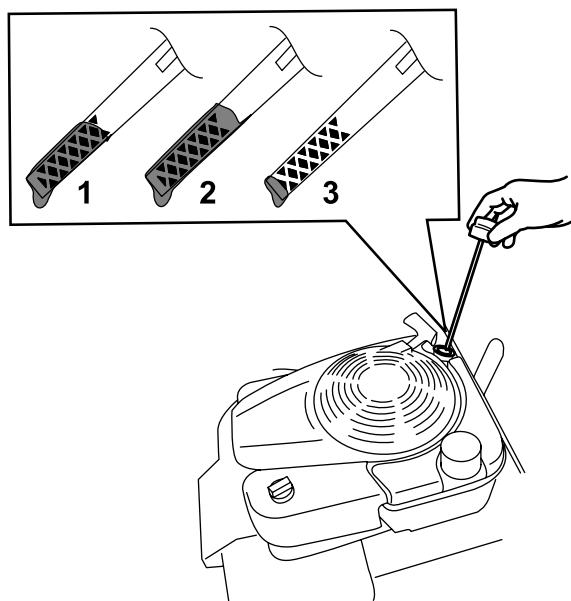


Figura 6

g193261

1. Pieno
2. Alto
3. Basso

3. Versate con cautela una quantità d'olio pari a circa 3/4 della capacità del motore nel tubo di riempimento dell'olio.
4. Attendete per 3 minuti che l'olio si stabilizzi nel motore
5. Tergete l'asta con un panno pulito.
6. Inserite l'asta di livello nel tubo di riempimento ed estraetela.
7. Controllate il livello dell'olio sull'asta (Figura 6).
 - Se il livello dell'olio sull'asta è troppo basso, versate con cautela una piccola quantità di olio nel relativo tubo di riempimento, attendete 3 minuti e ripetete le fasi da 5 a 7 fino a raggiungere il livello corretto sull'asta.
 - Se il livello dell'olio sull'asta è troppo alto, drenate l'olio in eccesso finché l'olio sull'asta non appare al livello adeguato; fate riferimento a [Cambio dell'olio motore \(pagina 20\)](#).
8. Inserite l'asta di livello nel tubo di riempimento dell'olio e chiudete saldamente.

Importante: Non avviate il motore con il livello dell'olio troppo basso o troppo alto, per evitare di danneggiare il motore stesso.

Importante: Cambiate l'olio motore dopo le prime cinque ore di servizio, ed in seguito ogni anno. Vedere [Cambio dell'olio motore \(pagina 20\)](#).

3

Riempimento del motore con olio

Non occorrono parti

Procedura

Importante: La macchina viene fornita senza olio nel motore, ma provvista di una bottiglia di olio. Prima di avviare il motore, riempitelo con olio.

Specifiche dell'olio motore

Capacità dell'olio motore	0,53 litri
Viscosità dell'olio	Olio detergente SAE 30 o SAE 10W-30
Classificazione di servizio API	SJ o superiore

1. Portate la macchina su una superficie piana.
2. Girate il tappo in senso antiorario ed estraete l'asta di livello (Figura 6).

4

Ricarica della batteria

Non occorrono parti

Procedura

Solo modello con avviamento elettrico

Vedere [Ricarica della batteria \(pagina 22\)](#).

5

Montaggio del cesto di raccolta

Non occorrono parti

Procedura

1. Infilate il cesto di raccolta sopra il telaio come illustrato in [Figura 7](#).

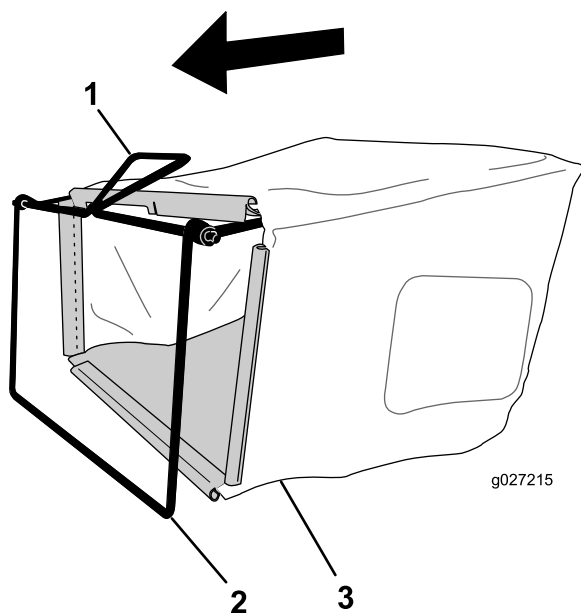


Figura 7

- | | |
|-------------|----------------------|
| 1. Maniglia | 3. Cesto di raccolta |
| 2. Telaio | |

Nota: Non infilate il cesto sopra la maniglia ([Figura 7](#)).

2. Agganciate il canale inferiore del cesto sul fondo del telaio ([Figura 8](#)).

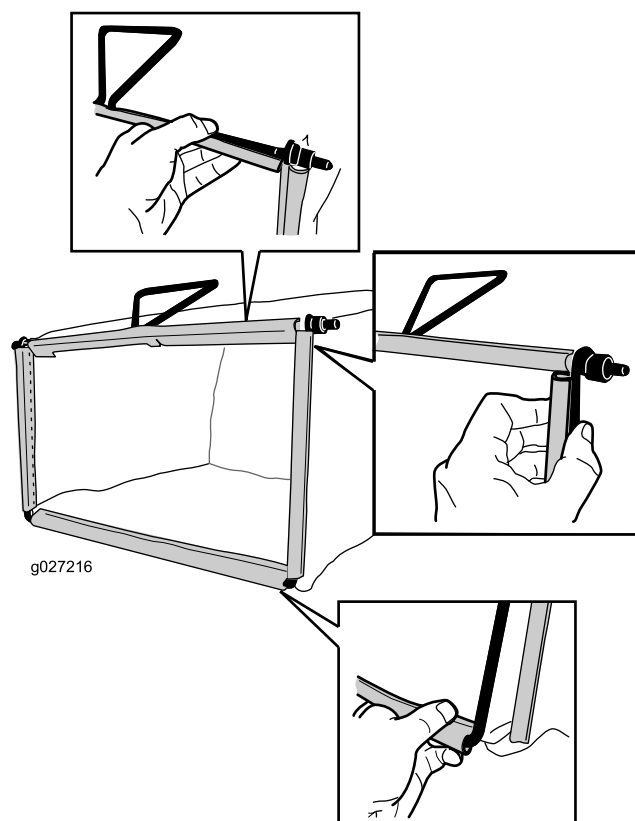


Figura 8

3. Agganciate i canali superiore e laterali del cesto rispettivamente sulle parti superiore e laterali del telaio ([Figura 8](#)).

Quadro generale del prodotto

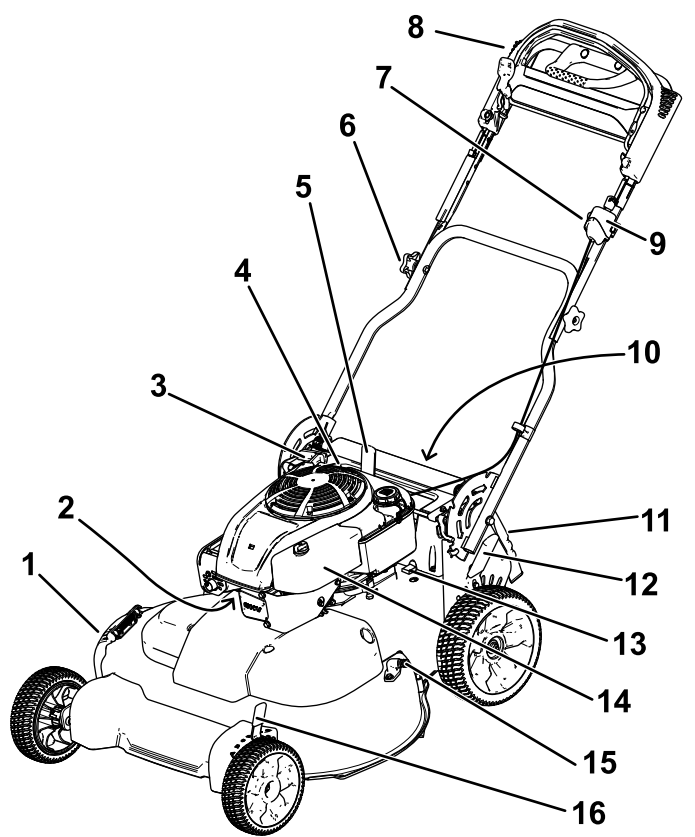


Figura 9

g191969

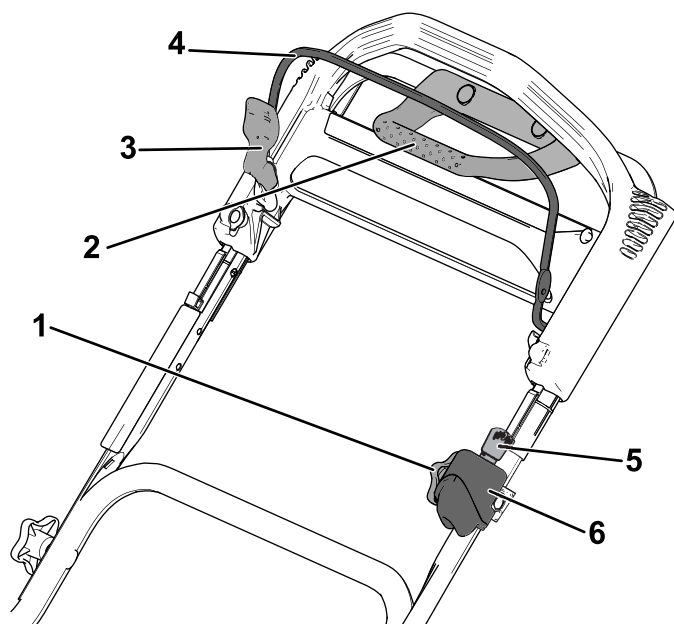


Figura 10
Maniglia superiore

g191981

- | | |
|--|---|
| 1. Manopola di regolazione della trazione automatica | 4. Barra di comando della lama |
| 2. Maniglia per trazione assistita | 5. Chiave di accensione (solo modelli con avviamento elettrico) |
| 3. Blocco barra di comando della lama | 6. Interruttore di accensione (solo modelli con avviamento elettrico) o commutatore (solo modelli standard) |

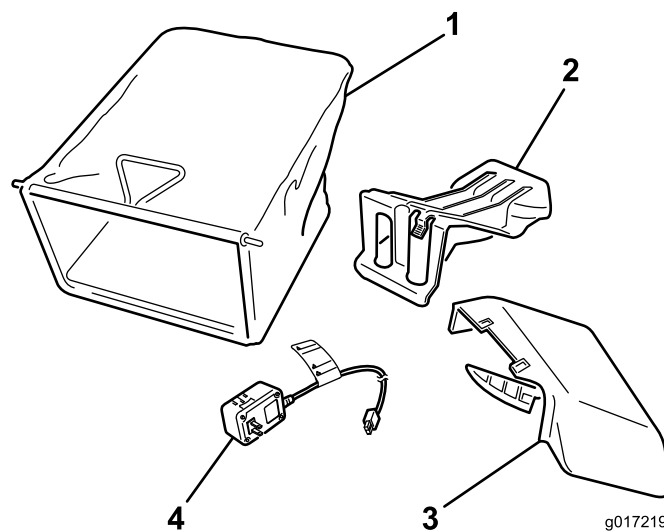


Figura 11

g017219

g017219

- | | |
|--|---|
| 1. Cesto di raccolta | 3. Condotto di scarico laterale |
| 2. Coperchio di scarico posteriore (montato) | 4. Caricabatterie (solo modelli con avviamento elettrico) |

Specifiche

Modello	Peso	Lun- ghezza	Lar- ghezza	Altezza
20976	65 kg	163 cm	81 cm	112 cm
20978	68 kg			

Funzionamento

Nota: Stabilite i lati sinistro e destro della macchina dalla normale posizione di guida.

Prima dell'uso

Sicurezza prima del funzionamento

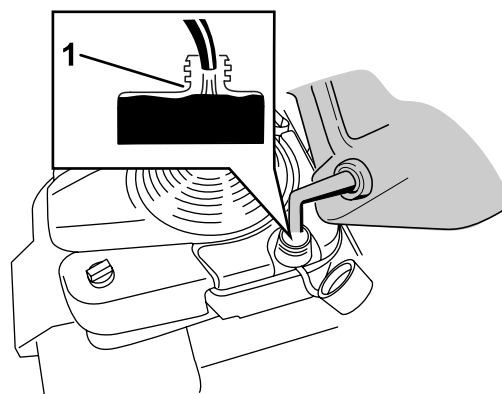
Requisiti generali di sicurezza

- Familiarizzate con il funzionamento sicuro dell'apparecchiatura, con i comandi dell'operatore e con gli adesivi di sicurezza.
- Controllate che le protezioni e i dispositivi di sicurezza, come deflettori e/o cesti di raccolta, siano montati e perfettamente funzionanti.
- Controllate sempre che le lame, i bulloni delle lame e il gruppo di taglio non siano usurati o danneggiati.
- Ispezionate l'area in cui userete la macchina ed eliminate tutti gli oggetti che potrebbero interferire con il suo funzionamento o che la macchina potrebbe scagliare.
- Mentre regolate l'altezza di taglio potreste toccare la lama in movimento e ferirvi gravemente.
 - Spegnete il motore, rimuovete la chiave di accensione (solo modelli con avviamento elettrico) e attendete l'arresto delle parti in movimento.
 - Non inserite le dita sotto la scocca mentre regolate l'altezza di taglio.

Sicurezza del carburante

- Il carburante è estremamente infiammabile e altamente esplosivo. Un incendio o un'esplosione di carburante possono ustionare voi ed altre persone e causare danni.
 - Per impedire che una carica elettrostatica faccia incendiare il carburante, mettete la tanica e/o la macchina per terra prima del riempimento, mai in un veicolo o su un oggetto.
 - Fate il pieno di carburante all'aria aperta, a motore freddo, Tergete il carburante versato.
 - Non maneggiate il carburante quando fumate o nelle adiacenze di una fiamma libera o di scintille.
 - Non togliete il tappo del carburante né aggiungete carburante al serbatoio mentre il motore è in funzione o caldo.

- Non cercate di avviare il motore se avete versato del carburante. Non create possibili fonti di incendio finché i vapori del carburante non si saranno dissipati.
- Conservate il carburante in taniche omologate e tenete lontano dalla portata dei bambini.
- Se ingerito, il carburante è nocivo o fatale. L'esposizione a lungo termine ai vapori di benzina può causare gravi danni e malattie.
 - Evitate di respirare a lungo i vapori.
 - Tenete il viso e le mani lontano dagli ugelli e dall'apertura del serbatoio del carburante.
 - Tenete il carburante lontano dagli occhi e dalla pelle.



g197784

Figura 12

1. Non riempite il serbatoio del carburante al di sopra della parte inferiore del collo del bocchettone.

Riempimento del serbatoio del carburante

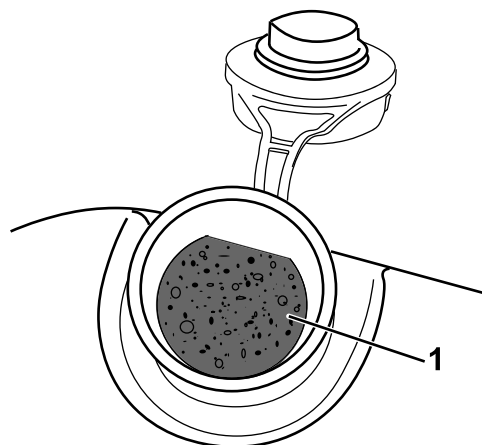
- Per ottenere risultati ottimali utilizzate solo benzina senza piombo fresca e pulita, di 87 o più ottani (metodo di classificazione (R+M)/2).
- È accettabile il carburante ossigenato con etanolo fino al 10% o 15% di MTBE per volume.
- **Non** utilizzate miscele di benzina con etanolo, come E15 o E85, superiore al 10% per volume. Possono verificarsi problemi di prestazioni e/o danni al motore non coperti dalla garanzia.
- **Non** utilizzate benzina contenente metanolo.
- Nella stagione invernale, **non** conservate il carburante nel serbatoio o nei contenitori senza aggiungere un apposito stabilizzatore al carburante.
- **Non** aggiungete olio alla benzina.

Riempite il serbatoio del carburante con benzina normale fresca senza piombo, proveniente da una stazione di rifornimento di buona marca.

Importante: Per ridurre i problemi di avviamento, aggiungete uno stabilizzatore di carburante alla benzina per l'intera stagione. Miscelate lo stabilizzatore con benzina che abbia meno di 30 giorni.

1. Pulite l'area intorno al tappo del serbatoio del carburante e togliete il tappo (Figura 12).

Importante: Questa macchina è dotata di un serbatoio del carburante premium provvisto di un inserto di schiuma sintetica per evitare che il carburante sia scosso. Non rimuovete l'elemento di schiuma sintetica in quanto consente al motore di utilizzare tutto il carburante nel serbatoio (Figura 13).



g197639

Figura 13

1. Inserto di schiuma sintetica
2. Installate il tappo del serbatoio del carburante e serrate a fondo manualmente.

Controllo del livello dell'olio motore

1. Portate la macchina su una superficie pianeleggiante.
2. Girate il tappo in senso antiorario ed estraete l'asta di livello (Figura 14).

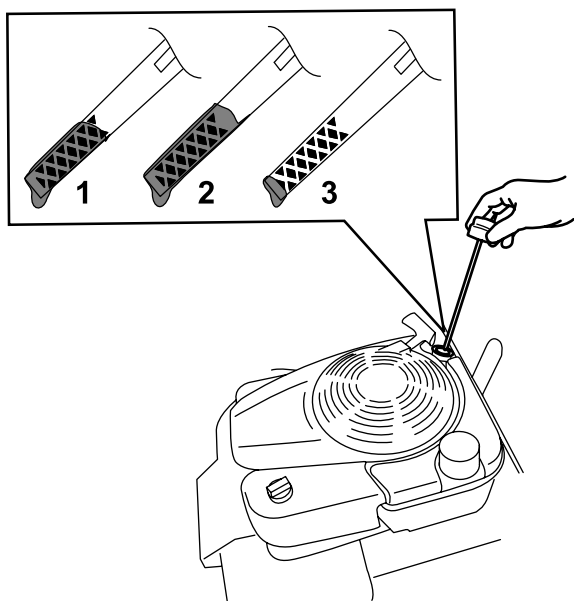


Figura 14

g193261

1. Pieno
2. Alto
3. Basso

3. Tergete l'asta con un panno pulito.
4. Inserite l'asta di livello nel tubo di riempimento ed estraetela.
5. Controllate il livello dell'olio sull'asta ([Figura 14](#)).
 - Se il livello di olio dell'asta è troppo basso ([Figura 14](#)), versate con cura una piccola quantità di olio detergente SAE 30 o SAE 10W-30 nel tubo di riempimento dell'olio, attendete 3 minuti e ripetete gli step da [3](#) a [5](#) finché il livello dell'olio sull'asta non risulta corretto. Per il tipo di olio, fate riferimento a [Cambio dell'olio motore \(pagina 20\)](#).
 - Se il livello dell'olio sull'asta è troppo alto ([Figura 14](#)), drenate l'olio in eccesso finché il livello dell'olio sull'asta non risulta corretto; fate riferimento a [Cambio dell'olio motore \(pagina 20\)](#).

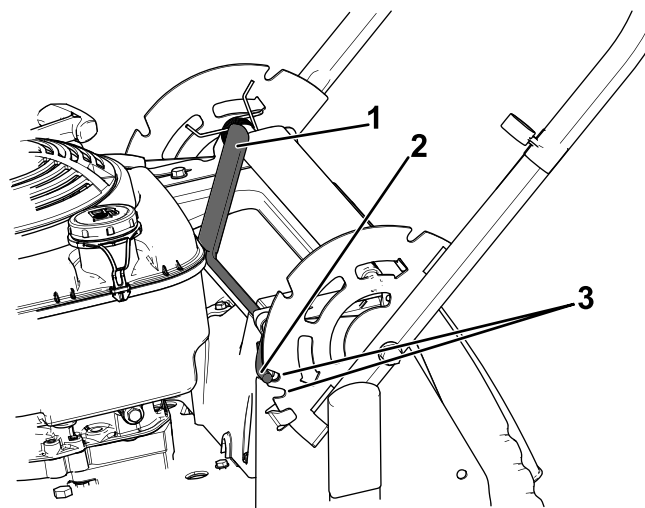
Importante: Non avviate il motore con il livello dell'olio troppo basso o troppo alto, per evitare di danneggiare il motore stesso.

6. Inserite l'asta di livello nel tubo di riempimento dell'olio e chiudete saldamente.

Regolazione dell'altezza della maniglia

Potete alzare o abbassare la maniglia nella posizione più comoda.

1. Tirate indietro la leva del blocco della maniglia per disinserire i relativi perni ([Figura 15](#)).



g191982

Figura 15

1. Leva del blocco della maniglia
2. Perno del blocco della maniglia (2)
3. Tacche

2. Fate ruotare la maniglia e allineate la tacca desiderata nella staffa della maniglia ai perni del blocco della maniglia; fate riferimento a [Figura 15](#).
3. Disinserite la leva del blocco della maniglia per fissare la maniglia in posizione.

Regolazione dell'altezza di taglio

⚠ ATTENZIONE

Se il motore è stato acceso, il silenziatore sarà caldo e potrebbe provocarvi ustioni.

Non avvicinatevi al silenziatore caldo.

Regolate l'altezza di taglio come opportuno; fate riferimento a [Figura 16](#) e [Figura 17](#).

Nota: Per sollevare la macchina, spostate in avanti le leve dell'altezza di taglio anteriori e posteriori; per abbassarla, spostatele indietro. Regolate le ruote alla stessa altezza, fatto salvo quando diversamente richiesto dalle circostanze; fate riferimento a [Suggerimenti \(pagina 17\)](#).

Durante l'uso

Sicurezza durante il funzionamento

Requisiti generali di sicurezza

- Indossate un abbigliamento idoneo, comprendente protezione per gli occhi, pantaloni lunghi, calzature robuste anti-scivolo e protezione dell'udito. Legate i capelli lunghi dietro il capo, bloccate gli indumenti ampi e non indossate gioielli pendenti.
- Non utilizzate la macchina in caso di malattia, stanchezza o sotto l'effetto di alcol o droga.
- La lama è affilata, e può causare gravi ferite. Prima di lasciare la posizione operativa, spegnete il motore, rimuovete la chiave di accensione (solo modelli con avviamento elettrico) e attendete l'arresto delle parti in movimento.
- Quando rilasciate la barra di comando della lama, sia il motore sia la lama devono fermarsi entro 3 secondi. In caso contrario, smettete subito di usare il tosaerba e rivolgetevi ad un Centro Assistenza autorizzato.
- Tenete lontani gli astanti, soprattutto i bambini, dall'area operativa. Fermate la macchina se qualcuno entra nell'area di lavoro.
- Guardate sempre in basso e dietro prima di azionare la macchina in retromarcia.
- Azionate la macchina soltanto in condizioni meteo idonee e di buona visibilità. Non usate la macchina qualora vi sia il rischio di fulmini.
- Erba e foglie bagnate possono causare gravi ferite se dovete scivolare e toccare la lama. Evitate di tosare in condizioni di bagnato.
- Prestate la massima attenzione quando vi avvicinate a curve cieche, cespugli, alberi o ad altri oggetti che possano ostruire la visuale.
- Fate attenzione a buche, solchi, gobbe, rocce o altre insidie del terreno. Le irregolarità del terreno potrebbero causare il capovolgimento della macchina o farvi perdere l'equilibrio o l'aderenza al suolo.
- Se la macchina colpisce un oggetto o inizia a vibrare, spegnete immediatamente il motore, togliete la chiave (se presente), attendete l'arresto di tutte le parti in movimento e scollegate il cappellotto dalla candela prima di esaminare la macchina per escludere danni. Effettuate le riparazioni necessarie prima di riprendere a utilizzare la macchina.
- Prima di lasciare la posizione operativa, spegnete il motore, rimuovete la chiave di accensione (solo

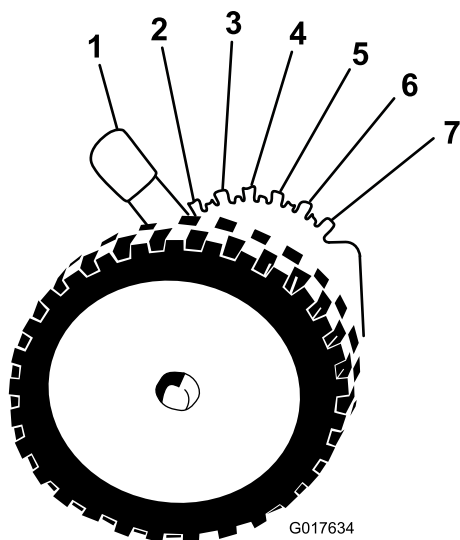


Figura 16

Leva dell'altezza di taglio anteriore

- | | |
|----------------|---------------|
| 1. A = 10,8 cm | 5. E = 5,7 cm |
| 2. B = 9,5 cm | 6. F = 4,4 cm |
| 3. C = 8,3 cm | 7. G = 3,2 cm |
| 4. D = 7,0 cm | |

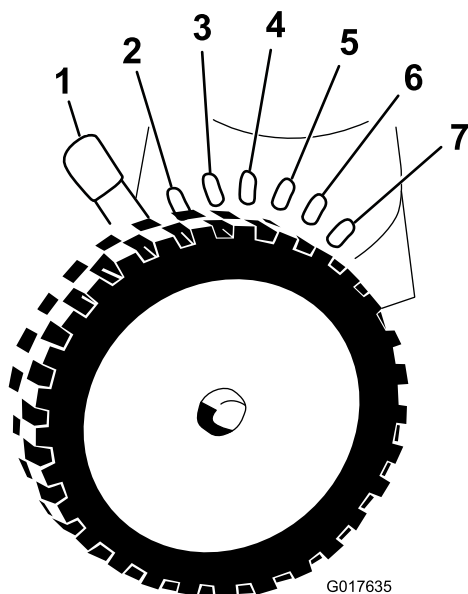


Figura 17

Leva dell'altezza di taglio posteriore

- | | |
|----------------|---------------|
| 1. A = 10,8 cm | 5. E = 5,7 cm |
| 2. B = 9,5 cm | 6. F = 4,4 cm |
| 3. C = 8,3 cm | 7. G = 3,2 cm |
| 4. D = 7,0 cm | |

modelli con avviamento elettrico) e attendete l'arresto delle parti in movimento.

- Se il motore è stato acceso, il silenziatore sarà caldo e potrebbe provocarvi ustioni. Non avvicinatevi al silenziatore caldo.
- Controllate spesso i componenti del cesto di raccolta e il condotto di scarico al fine di verificare la presenza di segni di usura o deterioramento e all'occorrenza sostituiteli con parti raccomandate dal produttore.
- Utilizzate solo accessori e attrezzi approvati da The Toro® Company.

Sicurezza sui pendii

- Eseguite un movimento laterale, mai verso l'alto e il basso. Sulle pendenze invertite la direzione con la massima cautela.
- Non tosate pendenze eccessivamente ripide. A causa della scarsa tenuta, la macchina potrebbe slittare e cadere.
- Tosate con cautela in prossimità di scarpate, fossati o terrapieni.

Avviamento del motore

Modello standard

Tirate lentamente la maniglia di avviamento a strappo fino ad avvertire una certa resistenza, quindi date uno strappo. Lasciate che il cordino si riavvolga sul motore lentamente.

Nota: Se la macchina non si avvia dopo diversi tentativi, contattate un Centro Assistenza autorizzato.

Modello ad avviamento elettrico

Sul modello con avviamento elettrico, potete avviare il motore con la chiave di accensione o con la maniglia di avviamento a strappo.

- **Chiave di accensione:** girate la chiave di accensione e mantenetele in posizione di avviamento (Figura 18); rilasciatela quando il motore si avvia.

Importante: Non tentate di avviare il motore con la barra di comando della lama innestata, in quanto potreste fare scattare il fusibile.

Nota: Non tenete la chiave di accensione in posizione di avviamento per oltre 5 secondi, per evitare di bruciare il motorino di avviamento.

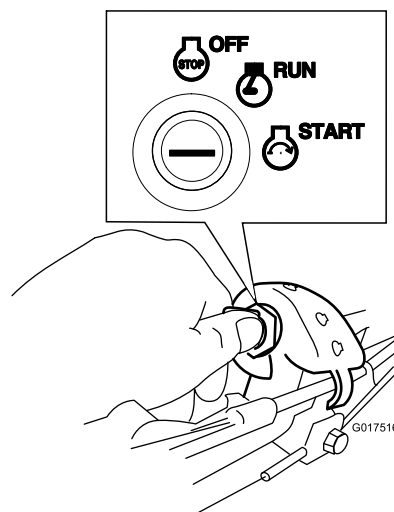


Figura 18

g017516

• Maniglia di avviamento a strappo:

1. Girate la chiave di accensione in posizione di FUNZIONAMENTO (Figura 18).
2. Tirate lentamente la maniglia di avviamento a strappo fino ad avvertire una certa resistenza, quindi date uno strappo. Lasciate che il cordino si riavvolga sul motore lentamente.

Utilizzo della trazione automatica

Per azionare la trazione automatica, camminate afferrando con le mani la sezione superiore della maniglia e tenendo i gomiti vicino ai fianchi; la macchina terrà automaticamente il passo (Figura 19).

Nota: La macchina può funzionare con la trazione automatica e le lame innestate o disinnestate.

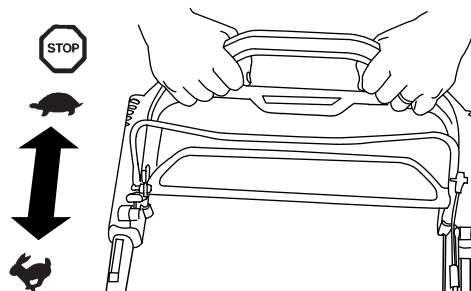


Figura 19

g193359

Nota: Utilizzate la maniglia per trazione assistita quando è necessario un controllo maggiore rispetto alla sola trazione automatica.

Spegnimento del motore

Modello standard

Premete il commutatore in posizione (Figura 20) in posizione STOP e tenete premuto finché il motore non si spegne.

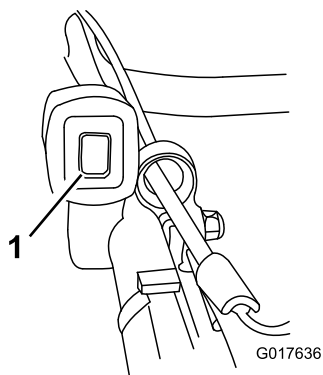


Figura 20

1. Commutatore

Modello ad avviamento elettrico

1. Girate la chiave di accensione in posizione OFF (Figura 21).

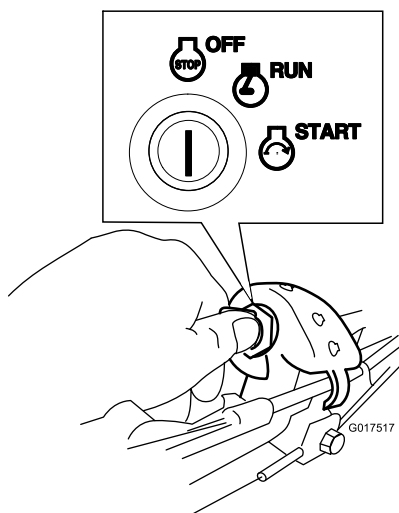


Figura 21

2. Quando il motore si spegne, prima di lasciare la macchina incustodita, togliete la chiave di accensione e portatela con voi.

Innestare le lame

Le lame non girano quando si avvia il motore. Per tosare dovete innestare le lame.

1. Tirate il blocco della barra di comando della lama verso la barra stessa (Figura 22).

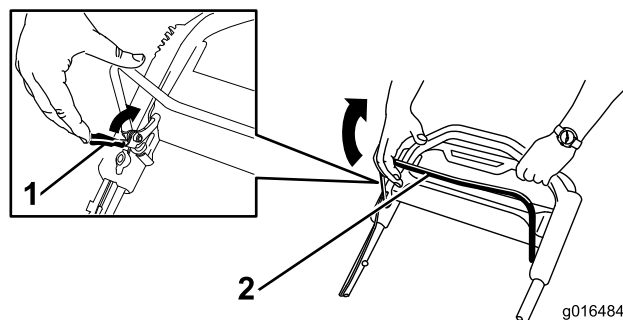


Figura 22

1. Blocco della barra di comando della lama
 2. Barra di comando della lama
2. Tirate indietro **lentamente** la barra di comando della lama verso la maniglia (Figura 22).
 3. Tenete la barra di comando della lama contro la maniglia (Figura 23).

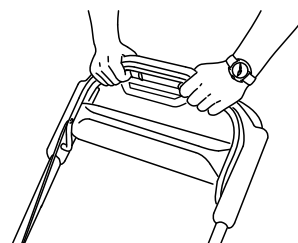


Figura 23

Disinnesto delle lame

Rilasciate la barra di comando della lama (Figura 24).

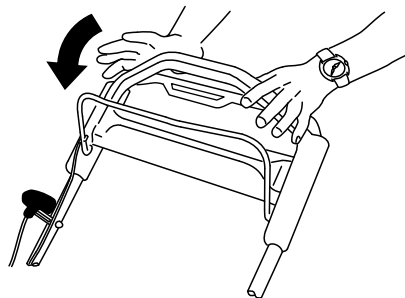


Figura 24

Importante: Quando rilasciate la barra di comando della lama, quest'ultima deve fermarsi entro tre secondi. Se non si dovessero fermare perfettamente, smettete subito di usare il tosaerba e rivolgetevi ad un Centro Assistenza autorizzato.

Controllo del funzionamento del sistema di arresto della lama

Intervallo tra gli interventi tecnici: Prima di ogni utilizzo o quotidianamente

Verificate che le lame si arrestino entro 3 secondi dal rilascio della barra di comando della lama.

Utilizzo del cesto di raccolta

Potete usare il cesto di raccolta per controllare il sistema di arresto della lama.

1. Togliete il coperchio di scarico posteriore.
2. Montate il cesto di raccolta vuoto sulla macchina.
3. Avviate il motore.
4. Innestate le lame.

Nota: Se il cesto di raccolta inizia a gonfiarsi è segno che le lame girano.

5. Controllate il cesto e rilasciate la barra di comando della lama.

Nota: Se il cesto non si gonfia entro 3 secondi dal rilascio della barra di comando della lama, il sistema di arresto della lama si può deteriorare, e se non viene riattato, può essere pericoloso durante l'uso. Fate controllare e revisionare la macchina da un Distributore autorizzato.

6. Spegnete il motore e attendete che tutte le parti in movimento si siano fermate.

Utilizzo senza cesto di raccolta

1. Portate la macchina su una zona lastricata e priva di vento.
2. Impostate tutte e quattro le ruote nella posizione con altezza di taglio di 89 mm.
3. Prendete mezzo foglio di carta di giornale e arrotolatelo in una pallina del diametro di 76 mm circa, così che possa inserirsi sotto la scocca della macchina.
4. Mettete la pallina di giornale davanti alla macchina, a una distanza di 13 cm.
5. Avviate il motore.
6. Innestate le lame.
7. Rilasciate la barra di comando della lama e iniziate a contare i 3 secondi.
8. Al 3, spingete velocemente la macchina in avanti sul giornale.

9. Spegnete il motore e attendete che tutte le parti in movimento si siano fermate.
10. Andate davanti alla macchina e controllate la pallina di giornale.

Nota: Se la pallina di giornale non è andata sotto la macchina, ripetete le voci da 4 a 10.

11. Se la pallina di giornale si è aperta o è tagliuzzata, è segno che le lame non si sono fermate correttamente, e che il tosaerba non può essere utilizzato con sicurezza. Rivolgetevi a un Centro Assistenza autorizzato.

Riciclaggio dello sfalcio

La macchina viene spedita dalla fabbrica pronta per il riciclaggio dello sfalcio e delle foglie nel tappeto erboso. Per preparare la macchina al riciclaggio, effettuate le seguenti procedure:

- Se il condotto di scarico laterale è montato sulla macchina, toglietelo e abbassate lo sportello di scarico laterale; fate riferimento a [Rimozione del condotto di scarico laterale \(pagina 17\)](#).
- Se il cesto di raccolta è montato sulla macchina, toglietelo; vedere [Rimozione del cesto di raccolta \(pagina 16\)](#).
- Se il coperchio di scarico posteriore non è installato, afferratelo dalla maniglia, sollevate il deflettore posteriore e inseritelo nel condotto di scarico posteriore fino a bloccare il fermo in posizione; vedere [Figura 25](#).

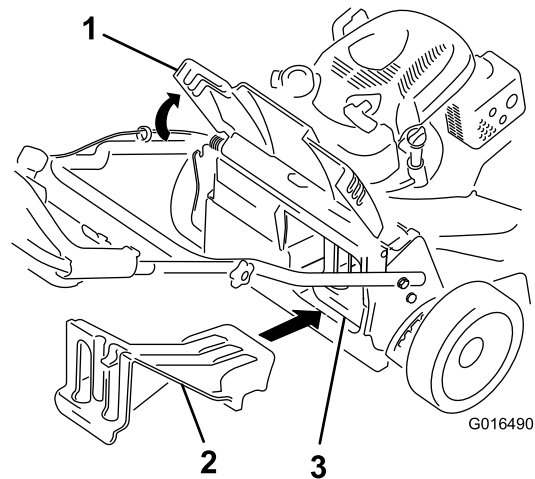


Figura 25

- | | |
|------------------------------------|---|
| 1. Sportello posteriore | 3. Coperchio di scarico posteriore installato |
| 2. Coperchio di scarico posteriore | |

⚠ AVVERTENZA

Azionando la macchina per riciclare l'erba tagliata senza posizionare il coperchio, gli oggetti potrebbero essere scagliati verso di voi o gli astanti. E' inoltre possibile venire a contatto con la lama. Il contatto con la lama o gli oggetti scagliati possono causare ferite o decesso.

Prima di riciclare lo sfalcio, verificate che il coperchio di scarico posteriore sia montato. Non innestate le lame senza installare il coperchio di scarico posteriore o il cesto di raccolta sulla macchina.

Utilizzo del cesto di raccolta

Utilizzate il cesto di raccolta quando desiderate raccogliere lo sfalcio e le foglie dal tappeto erboso.

Se sul tosaerba è montato il condotto di scarico laterale, rimuovetelo prima di raccogliere lo sfalcio; vedere [Rimozione del condotto di scarico laterale \(pagina 17\)](#).

Montaggio del cesto di raccolta

1. Alzate lo sportello posteriore e tenetelo alzato ([Figura 26](#)).

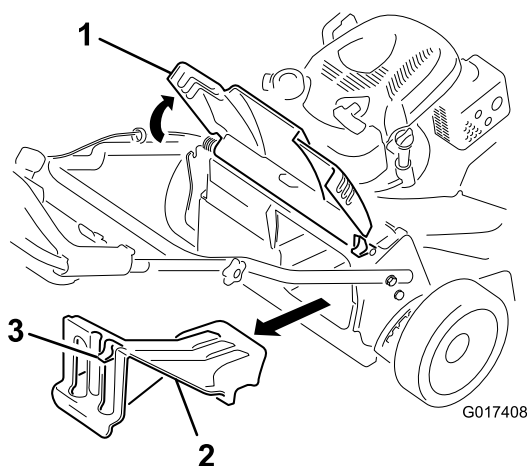


Figura 26

1. Sportello posteriore
2. Coperchio di scarico posteriore
3. Dispositivo di fermo

2. Rimuovete il coperchio di scarico posteriore abbassando il fermo con il pollice ed estraendo il coperchio dalla macchina ([Figura 26](#)).
3. Installate l'asta del cesto nelle tacche alla base della maniglia e spostate il cesto avanti e indietro per accertare che l'asta sia posizionata a fondo in entrambe le tacche; vedere [Figura 27](#).

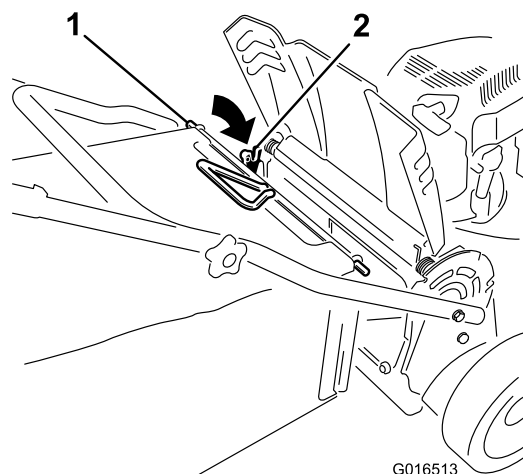


Figura 27

1. Asta del cesto
2. Tacca (2)

4. Abbassate lo sportello posteriore in modo che poggia sul cesto di raccolta.

Rimozione del cesto di raccolta

Per rimuovere il cesto, eseguite le fasi in [Montaggio del cesto di raccolta \(pagina 16\)](#) in ordine inverso.

Scarico laterale dello sfalcio

Utilizzate lo scarico laterale per la falciatura di erba molto alta.

Togliete il cesto di raccolta dalla macchina, se montato, ed inserite il coperchio di scarico posteriore; [Rimozione del cesto di raccolta \(pagina 16\)](#) vedere [Rimozione del cesto di raccolta](#) prima di procedere con lo scarico laterale dello sfalcio.

Importante: Prima di riciclare lo sfalcio, verificate che il coperchio di scarico posteriore sia montato ([Figura 25](#)).

Montaggio del condotto di scarico laterale

Sbloccate e sollevate il deflettore laterale e montate il condotto di scarico laterale ([Figura 28](#)).

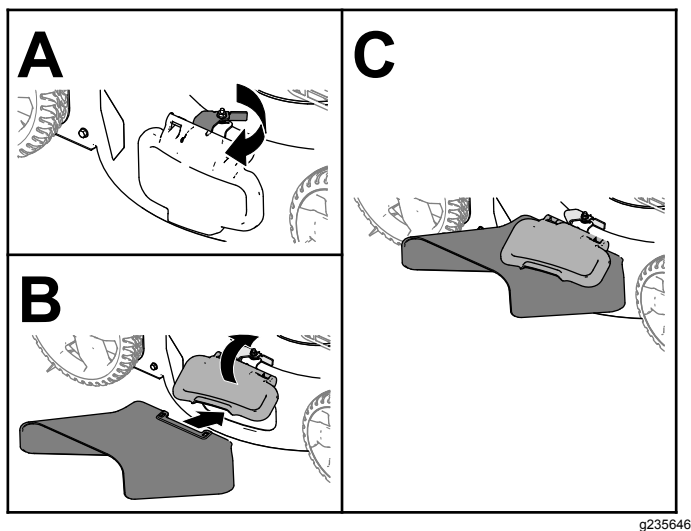


Figura 28

Rimozione del condotto di scarico laterale

Per rimuovere il condotto di scarico laterale, sollevate il deflettore laterale, rimuovete il condotto di scarico laterale e abbassate il deflettore di scarico laterale sinché non si aggancia saldamente.

Suggerimenti

Suggerimenti generali per la tosatura

- Ispezionate l'area in cui userete la macchina ed eliminate tutti gli oggetti che la macchina potrebbe scagliare.
- Evitate di colpire oggetti solidi con le lame. Non tosate deliberatamente sopra un oggetto.
- Se la macchina colpisce un oggetto o inizia a vibrare, spegnete immediatamente il motore, rimuovete la chiave (se in dotazione), scollegate il cappellotto dalla candela e verificate se il tosaerba ha subito danni.
- Per prestazioni ottimali, installate le nuove lame prima di iniziare la stagione di taglio.
- All'occorrenza sostituite le lame utilizzando ricambi Toro.

Falciatura dell'erba

- Falciate soltanto un terzo del filo d'erba per volta. Non falciate con impostazioni inferiori a 51 mm, a meno che l'erba non sia rada o nel tardo autunno, quando l'erba inizia a rallentare la crescita.
- Per falciare erba alta più di 15 cm, tosate prima all'altezza di taglio superiore camminando

lentamente, quindi tosate di nuovo ad un'altezza inferiore per ottenere un tappeto erboso più attraente. Se l'erba è troppo alta, il tosaerba può intasarsi e arrestare il motore.

- Erba e foglie bagnate tendono ad ammucchiarsi sul tappeto erboso, e possono intasare il tosaerba o arrestare il motore. Evitate di tosare in condizioni di bagnato.
- In condizioni di particolare siccità prestate attenzione al rischio di incendio, seguite le relative avvertenze locali e mantenete la macchina libera da erba secca e scarti di foglie.
- Alternate la direzione di tosatura, per contribuire a disperdere lo sfalcio sul tappeto erboso ed ottenere una fertilizzazione uniforme.
- Se l'aspetto del tappeto erboso tosato non è soddisfacente, provate 1 dei seguenti:
 - Sostituite le lame o fatele affilare.
 - Camminate più lentamente mentre tosate.
 - Alzate l'altezza di taglio del tosaerba.
 - Tosate l'erba più di frequente.
 - Sovrapponete le passate, anziché falciare un'intera andana ad ogni passata.

Sminuzzatura delle foglie

- Dopo la tosatura del tappeto erboso, almeno metà di esso deve essere visibile attraverso le foglie. All'occorrenza, effettuate più di una sola passata sulle foglie.
- Se le foglie sul prato superano i 13 cm, tagliate a un'altezza di taglio maggiore, quindi all'altezza di taglio desiderata.
- Se il tosaerba non sminuzza finemente le foglie, rallentate la velocità di tosatura.

Dopo l'uso

Sicurezza dopo le operazioni

Requisiti generali di sicurezza

- Per prevenire un incendio, eliminate erba e detriti dalla macchina. Tergete l'olio e il carburante versati.
- Lasciate raffreddare il motore prima di riporre la macchina in un ambiente chiuso.
- Non depositate mai la macchina o la tanica del carburante in presenza di fiamme libere, scintille

o spie, come vicino a uno scaldabagno o altre apparecchiature.

Sicurezza durante il rimorchio

- Rimuovete la chiave di accensione (se in dotazione) prima di caricare la macchina per il trasporto.
- Prestate cautela durante il carico o lo scarico della macchina.
- Fissate la macchina per evitare il rotolamento.

Pulizia sotto la macchina

Intervallo tra gli interventi tecnici: Dopo ogni utilizzo

Per ottenere i migliori risultati, pulite il sottoscocca della macchina subito dopo aver terminato il lavoro.

1. Abbassate la macchina all'altezza di taglio minima.
2. Portate la macchina su una superficie lastricata e pianeggiante.
3. Mentre il motore acceso e la lama è innestata, spruzzate un getto d'acqua davanti alla ruota **destra** posteriore ([Figura 29](#)).

Nota: L'acqua verrà spruzzata attorno alla lama, eliminando lo sfalcio.

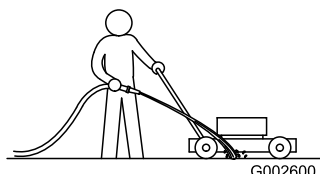


Figura 29

g002600

4. Quando non esce più sfalcio, chiudete l'acqua e trasportate il tosaerba in un luogo asciutto.
5. Fate girare il motore per alcuni minuti, per asciugare il sottoscocca.

Manutenzione

Programma di manutenzione raccomandato

Cadenza di manutenzione	Procedura di manutenzione
Dopo le prime 5 ore	<ul style="list-style-type: none">• Cambio dell'olio motore.
Prima di ogni utilizzo o quotidianamente	<ul style="list-style-type: none">• Controllo del funzionamento del sistema di arresto della lama.• Controllate il filtro dell'aria e pulitelo o sostituitelo, se necessario.• Controllate le lame di taglio.
Dopo ogni utilizzo	<ul style="list-style-type: none">• Togliete sfalcio e morchia da sotto il tosaerba.
Ogni 25 ore	<ul style="list-style-type: none">• Caricate la batteria per 24 ore (solo modelli con avviamento elettrico).
Ogni 50 ore	<ul style="list-style-type: none">• Pulite il filtro dell'aria; pulitelo con maggiore frequenza in ambienti polverosi.• Cambio dell'olio motore.• Eseguite la revisione del sistema di avanzamento lama.
Ogni 200 ore	<ul style="list-style-type: none">• Sostituire il filtro dell'aria; sostituitelo con maggiore frequenza in ambienti polverosi.
Ogni anno	<ul style="list-style-type: none">• Effettuate la manutenzione del filtro; eseguite la manutenzione con maggiore frequenza in ambienti polverosi.• Cambio dell'olio motore.• Revisionate le lame.
Ogni anno o prima del rimessaggio	<ul style="list-style-type: none">• Caricate la batteria (solo modelli ad avviamento elettrico).• Svuotate il serbatoio del carburante prima di effettuare riparazioni, in base a quanto indicato e prima del rimessaggio annuale.

Importante: Per ulteriori interventi di manutenzione si rimanda al vostro manuale d'uso del motore.

I ricambi possono essere ordinati presso un Distributore autorizzato o su www.torodealer.com (solo per clienti USA). I pezzi del motore sono disponibili soltanto presso un Centro di Assistenza autorizzato.

Sicurezza durante la manutenzione

- Prima di eseguire qualsiasi procedura di manutenzione, scollegate il cappellotto dalla candela e rimuovete la chiave di accensione (solo modelli ad avviamento elettrico).
- Indossate i guanti e la protezione per gli occhi durante la manutenzione della macchina.
- La lama è affilata, e può causare gravi ferite. Indossate i guanti per eseguire la manutenzione della lama. Non eseguite riparazioni o revisioni sulla lama/e.
- Non manomettere i dispositivi di sicurezza. Controllatene il funzionamento ad intervalli regolari.
- Inclinando la macchina potreste fare fuoriuscire il carburante. Il carburante è infiammabile, esplosivo e può causare infortuni. Fate girare il motore finché non è vuoto per rimuovere il carburante con una pompa a mano; non utilizzate un sifone.
- Per ottenere prestazioni ottimali e mantenere la certificazione di sicurezza della macchina,

utilizzate solo ricambi e accessori originali Toro. I ricambi e gli accessori realizzati da altri produttori possono essere pericolosi e tale utilizzo può rendere nulla la garanzia del prodotto.

Preparazione per la manutenzione

1. Spegnete il motore, rimuovete la chiave di accensione (se in dotazione) e attendete l'arresto di tutte le parti mobili.
2. Scollegate il cappellotto dalla candela ([Figura 30](#)).

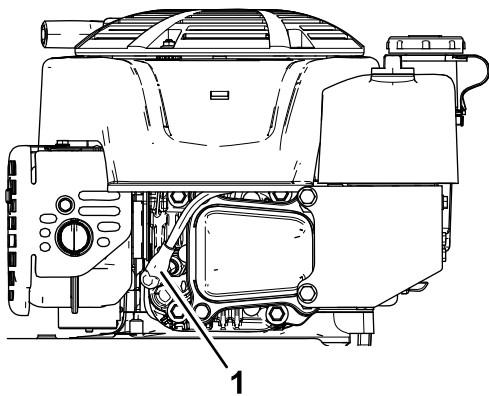


Figura 30

g191983

1. Cappellotto della candela

3. Al termine dell'intervento di manutenzione ricollegate il cappellotto alla candela.

Importante: Prima di inclinare la macchina per il cambio dell'olio o la sostituzione delle lame, utilizzatela finché il serbatoio del carburante non sarà completamente vuoto. Nel caso dobbiate inclinare la macchina prima di restare senza benzina, rimuovete il carburante dal serbatoio mediante una pompa carburante manuale. Inclinate sempre la macchina sul fianco con l'asta di livello in basso.

⚠ AVVERTENZA

Inclinando la macchina potreste fare fuoriuscire il carburante. Il carburante è infiammabile, esplosivo e può causare lesioni personali.

Lasciate in funzione il motore fino esaurimento carburante o rimuovete il carburante con una pompa manuale; mai con un sifone.

Manutenzione del filtro dell'aria

Intervallo tra gli interventi tecnici: Prima di ogni utilizzo o quotidianamente—Controllate il filtro dell'aria e pulitelo o sostituitelo, se necessario.

Ogni 50 ore—Pulite il filtro dell'aria; pulitelo con maggiore frequenza in ambienti polverosi.

Ogni anno—Effettuate la manutenzione del filtro; eseguite la manutenzione con maggiore frequenza in ambienti polverosi.

Ogni 200 ore—Sostituite il filtro dell'aria; sostituitelo con maggiore frequenza in ambienti polverosi.

1. Allentate il fermo e rimuovete il coperchio del filtro dell'aria (Figura 31).

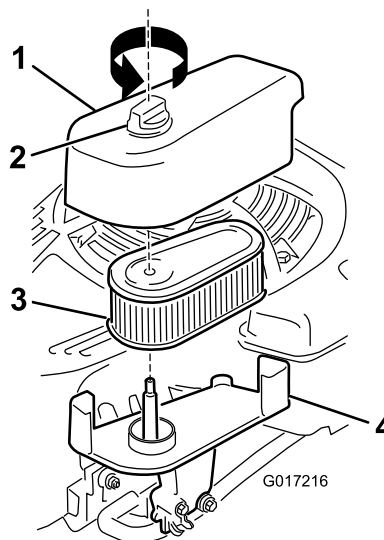


Figura 31

G017216

g017216

- | | |
|--------------|-----------|
| 1. Coperchio | 3. Filtro |
| 2. Fermo | 4. Base |

2. Togliete il filtro e ispezionatelo.

- Se il filtro è danneggiato o sporco di olio o carburante, sostituitelo.
- Se il filtro è sporco, battetelo contro una superficie dura diverse volte o soffiare via i detriti dall'interno del filtro con aria compressa a meno di 2,07 bar.

Nota: Non eliminate lo sporco con una spazzola o soffiando dall'esterno del filtro, in quanto entrambi le attività sporcano le fibre.

3. Pulite la struttura e il coperchio del filtro dell'aria utilizzando un panno umido. **Rimuovete lo sporco dallo scarico dell'aria.**
4. Montate il filtro sulla base.
5. Montate il coperchio e avvitate saldamente il fermo.

Cambio dell'olio motore

Intervallo tra gli interventi tecnici: Dopo le prime 5 ore

Ogni 50 ore

Ogni anno

Nota: Fate girare il motore per alcuni minuti prima di cambiare l'olio, per riscaldarlo. L'olio caldo fluisce meglio e trasporta una maggiore quantità di sostanze inquinanti.

Specifiche dell'olio motore

Specifiche dell'olio motore (cont'd.)

Capacità dell'olio motore	0,53 litri
Viscosità dell'olio	Olio detergente SAE 30 o SAE 10W-30
Classificazione di servizio API	SJ o superiore

1. Portate la macchina su una superficie pianeeggiante.
2. Vedere [Preparazione per la manutenzione \(pagina 19\)](#).
3. Girate il tappo in senso antiorario ed estraete l'asta di livello ([Figura 32](#)).

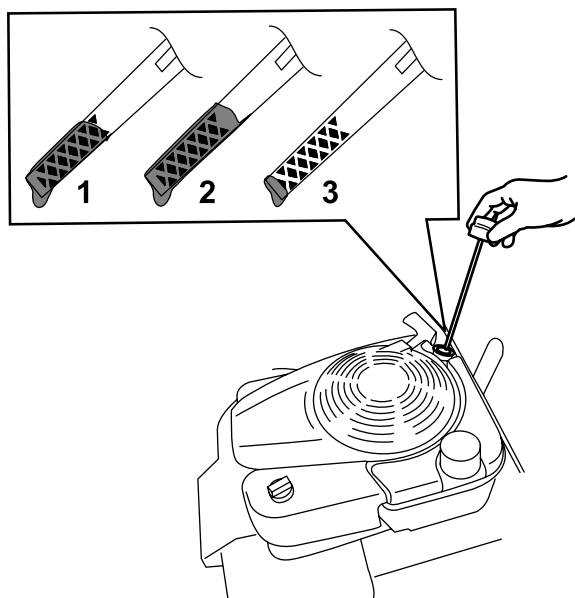


Figura 32

1. Pieno
2. Alto

3. Basso

4. Inclinate la macchina sul fianco (di modo che il filtro dell'aria si trovi in alto) per scaricare l'olio usato attraverso il tubo di riempimento ([Figura 33](#)).

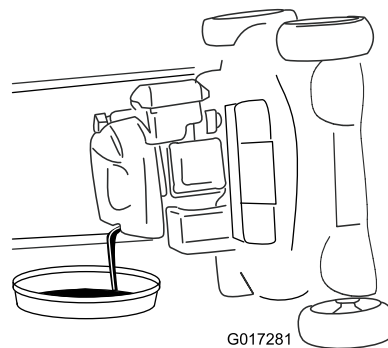


Figura 33

5. Dopo avere fatto defluire l'olio usato, riportate la macchina in posizione operativa.
6. Versate con cautela una quantità d'olio pari a circa $\frac{3}{4}$ della capacità del motore nel tubo di riempimento dell'olio.
7. Attendete per 3 minuti che l'olio si stabilizzi nel motore
8. Tergete l'asta con un panno pulito.
9. Inserite l'asta di livello nel tubo di riempimento ed estraetela.
10. Controllate il livello dell'olio sull'asta ([Figura 32](#)).
 - Se il livello dell'olio sull'asta è troppo basso, versate con cautela una piccola quantità di olio nel relativo tubo di riempimento, attendete 3 minuti e ripetete le fasi da [8](#) a [10](#) fino a raggiungere il livello corretto sull'asta.
 - Se il livello dell'olio sull'asta è troppo alto, drenate l'olio in eccesso finché l'olio sull'asta non appare al livello adeguato.
11. Inserite l'asta di livello nel tubo di riempimento dell'olio e chiudete saldamente.
12. Riciclate correttamente l'olio esausto.

Ricarica della batteria

Solo modello con avviamento elettrico

Intervallo tra gli interventi tecnici: Ogni 25 ore

Ogni anno o prima del rimessaggio

All'inizio caricate la batteria per 24 ore, quindi ogni mese (ogni 25 avviamenti), o all'occorrenza. Utilizzate il caricabatterie sempre in ambienti protetti e, se possibile, caricate la batteria a temperatura ambiente (circa 22° C).

Nota: La macchina non è provvista di sistema di ricarica alternatore.

1. Collegate il caricabatterie al cablaggio preassemblato del tosaerba, sotto la chiave di accensione ([Figura 34](#)).

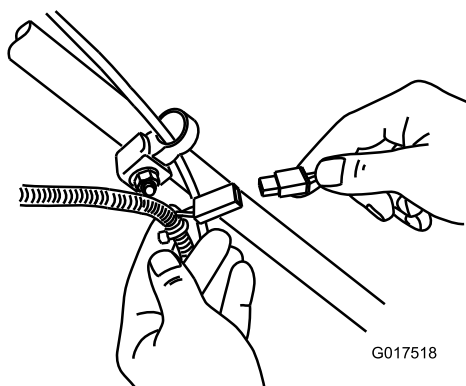


Figura 34

g017518

2. Inserite il caricabatterie in una presa a parete.

Nota: Quando la batteria al piombo non mantiene più la carica, riciclatela o smaltitela nel pieno rispetto dei regolamenti locali.

Nota: Il caricabatterie potrebbe essere munito di un display LED a due colori che indica i seguenti stati di carica:

- Il led rosso indica che il caricabatterie è in fase di ricarica.
- Il led verde indica che il caricabatterie è completamente carico o staccato dalla batteria.
- Il led lampeggiante che passa da rosso a verde indica che la ricarica della batteria è quasi completa. Questo stato dura solamente alcuni minuti finché la batteria è completamente ricaricata.

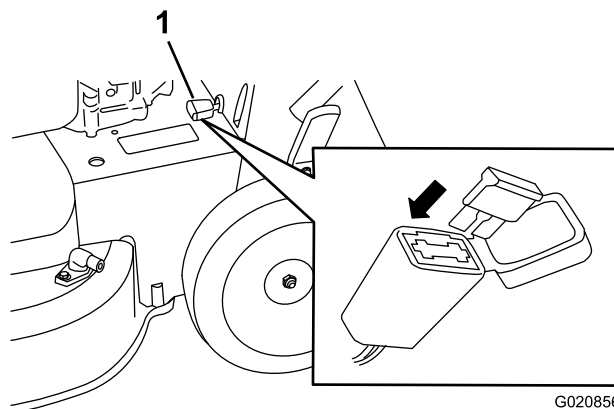
Sostituzione del fusibile

Solo modello con avviamento elettrico

Se la batteria non si ricarica o il motore non parte con il motorino di avviamento elettrico, è probabile che sia saltato il fusibile. Sostituitelo con un fusibile del tipo a innesto da 40 A.

Importante: Per avviare la macchina con il motorino di avviamento elettrico, o per ricaricare la batteria, dovete montare il fusibile.

1. Aprite il portafusibili sigillato e sostituite il fusibile ([Figura 35](#)).



G020856

g020856

Figura 35

1. Portafusibili

2. Chiudete il coperchio del portafusibili e verificate che sia adeguatamente sigillato.

Sostituzione della batteria

Solo modello con avviamento elettrico

Rimozione della batteria usata

1. Contattate il vostro rivenditore di ricambi autorizzato per la batteria sostitutiva.
2. Togliete il copricinghia; fate riferimento alla fase 1 di [Revisione del sistema di avanzamento lama](#) (pagina 24).
3. Togliete il coperchio di scarico posteriore.
4. Spostate la maniglia in posizione verticale.
5. Rimuovete i 4 bulloni piccoli che fissano il deflettore posteriore e il gruppo leva di bloccaggio della maniglia in posizione.
6. Piegate la maniglia completamente in avanti.
7. Rimuovete il gruppo leva del blocco della maniglia e sportello posteriore ([Figura 36](#)).

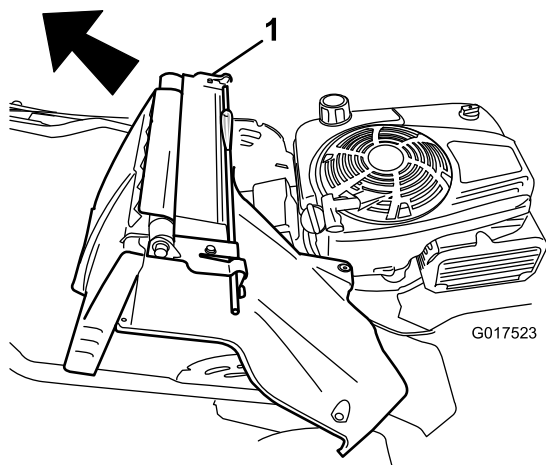


Figura 36

g017523

1. Gruppo leva del blocco della maniglia e sportello posteriore

8. Staccate il coperchio dalla batteria.
9. Scollegate i cavi dalla batteria.
10. Estraete la batteria e riciclatela.

Nota: Riciclate la batteria nel pieno rispetto dei regolamenti locali e nazionali.

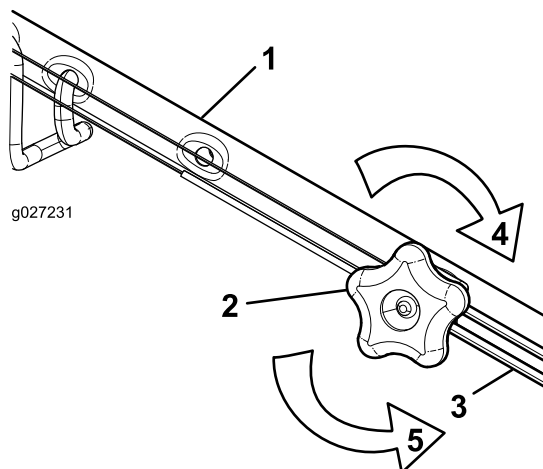
Montaggio della batteria nuova

1. Pulite l'area di supporto della batteria sul vano della macchina.
 2. Sistemate la nuova batteria in posizione sul vano della macchina.
 3. Collegate i fili alla nuova batteria; collegate il cavo rosso (positivo) al morsetto positivo (+).
 4. Collegate il cavo nero (negativo) al morsetto negativo (-)
 5. Montate il coperchio sulla batteria.
- Nota:** Accertate che il coperchio si adatti perfettamente al cablaggio preassemblato.
6. Installate il gruppo leva del blocco della maniglia e sportello posteriore sulla macchina.
 7. Sollevate la maniglia in posizione verticale.
 8. Fissate la copertura con 4 bulloni piccoli rimossi nella fase 5 di [Rimozione della batteria usata \(pagina 22\)](#).
 9. Installate il coperchio di scarico posteriore.
 10. Riportate la maniglia in posizione di servizio.

Regolazione della trazione automatica

Ogni volta che installate un nuovo cavo della trazione automatica o se la trazione non è regolata, regolate la trazione automatica.

1. Girate la manopola di regolazione in senso antiorario per allentare la regolazione del cavo ([Figura 37](#)).



g027231

Figura 37

- | | |
|-----------------------------------|---|
| 1. Maniglia (lato sinistro) | 4. Girate la manopola in senso orario per stringere la regolazione. |
| 2. Manopola di regolazione | 5. Girate la manopola in senso antiorario per allentare la regolazione. |
| 3. Cavo della trazione automatica | |

2. Regolate la tensione del cavo ([Figura 37](#)) tirandolo indietro o spingendolo in avanti e mantenendo quella posizione.

Nota: Spingete il cavo verso il motore per aumentare la trazione; tirate il cavo lontano dal motore per ridurre la trazione.

3. Ruotate la manopola di regolazione in senso orario per stringere la regolazione del cavo.

Nota: Serrate saldamente la manopola a mano.

Revisione del sistema di avanzamento lama

Intervallo tra gli interventi tecnici: Ogni 50 ore

1. Rimuovete il coperchio del sistema di avanzamento lama ([Figura 38](#)).

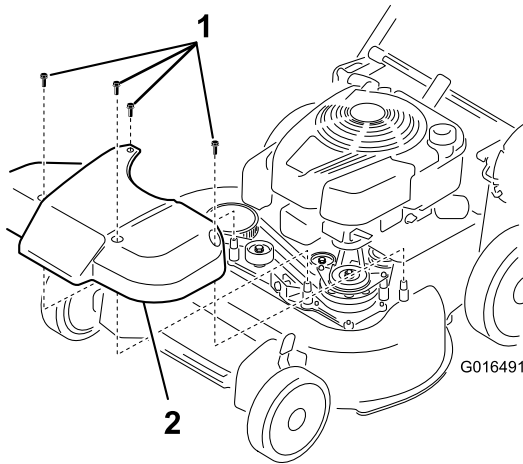


Figura 38

- | | |
|------------|--------------|
| 1. Bulloni | 2. Coperchio |
|------------|--------------|

2. Spazzolate o soffiate via i detriti dall'interno del carter e attorno ai componenti.
3. Tenete un calibro da 0,25 mm, un pezzo di carta o un biglietto sul muro e fatelo/a scorrere in basso dietro la molla di tensione della cinghia.

Nota: Se il gioco tra calibro e molla è visibile, serrate il bullone e il dado di regolazione in modo che la carta scorra con difficoltà attraverso il gioco ([Figura 39](#)).

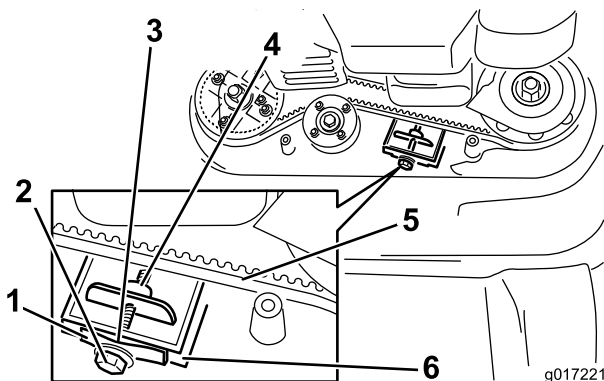


Figura 39

- | | |
|------------------------------------|---------------------------------------|
| 1. Molla di tensione della cinghia | 4. Dado di regolazione |
| 2. Bullone di regolazione | 5. Cinghia di trasmissione della lama |
| 3. Gioco | 6. Parete |

Importante: Non serrate troppo il bullone di regolazione. Potrebbe danneggiare la cinghia di trasmissione della lama.

4. Montate il coperchio del sistema di avanzamento lama rimosso in precedenza.

Revisione delle lame

Intervallo tra gli interventi tecnici: Ogni anno

Importante: Per il corretto montaggio delle lame dovete usare una chiave dinamometrica. Se non disponete di una chiave dinamometrica o avete dubbi sull'esecuzione di questa operazione, contattate un Centro Assistenza autorizzato.

Esaminate le lame ogni volta che finisce il carburante. Sostituite immediatamente le lame se danneggiate o incrinate. Se i taglienti sono smussati o presentano intaccature, affilatele e livellatele oppure sostituitele.

⚠ PERICOLO

Le lame usurate o danneggiate possono spezzarsi e scagliare frammenti verso di voi o gli astanti, causando gravi ferite o anche la morte.

- **Controllate le lame ad intervalli regolari, per accertare che non siano consumate o danneggiate.**
- **Se la lama è consumata o danneggiata, sostituirla.**

Nota: Mantenete affilate le lame per tutta la stagione di taglio, perché le lame affilate eseguono un taglio netto senza strappare o frammentare l'erba.

Preparazione alla revisione delle lame di taglio.

1. Bloccate la maniglia in posizione verticale ([Figura 40](#)); vedere [Regolazione dell'altezza della maniglia](#) (pagina 11).

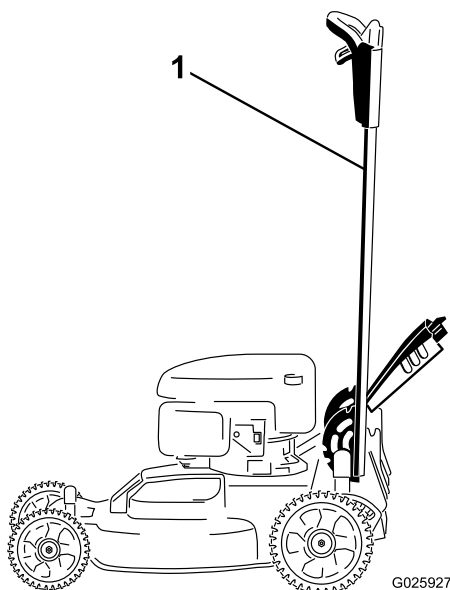


Figura 40

1. Maniglia bloccata in posizione verticale.

2. Inclinate la macchina sul fianco, con l'asta di livello in basso, in modo che la maniglia superiore poggi a terra.

Controllo delle lame

Intervallo tra gli interventi tecnici: Prima di ogni utilizzo o quotidianamente

1. Controllate i taglienti ([Figura 41](#)). Se i taglienti non sono affilati o presentano intaccature, togliete le lame ed affilatele o sostituitele.

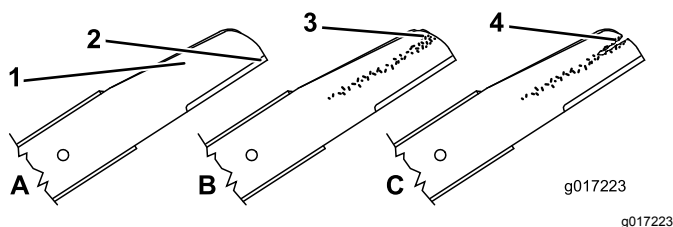


Figura 41

- | | |
|---------------|----------------------|
| 1. Tagliente | 3. Usura/scanalatura |
| 2. Area curva | 4. Incrinatura |
2. Controllate le lame stesse, in particolare l'area curva ([Figura 41](#)). In caso di danni, usura o scanalature nell'area, sostituite immediatamente con una nuova lama.

▲ PERICOLO

Se continuate ad usare una lama usurata, si forma una scanalatura tra la costa e la sezione piatta della lama. Alla fine, un pezzo di lama può staccarsi e venire lanciato dal sottoscocca, con il rischio di ferire gravemente voi o gli astanti.

- Controllate la lama ad intervalli regolari, per accertare che non sia consumata o danneggiata.
- Non cercate di raddrizzare le lame curve, e non saldate mai le lame spezzate o incrinare.
- Se la lama è consumata o danneggiata, sostituirla.

3. Verificate la curvatura delle lame; vedere [Verifica della curvatura delle lame \(pagina 25\)](#).

Verifica della curvatura delle lame

1. Ruotate le lame nella posizione illustrata nella [Figura 42](#).

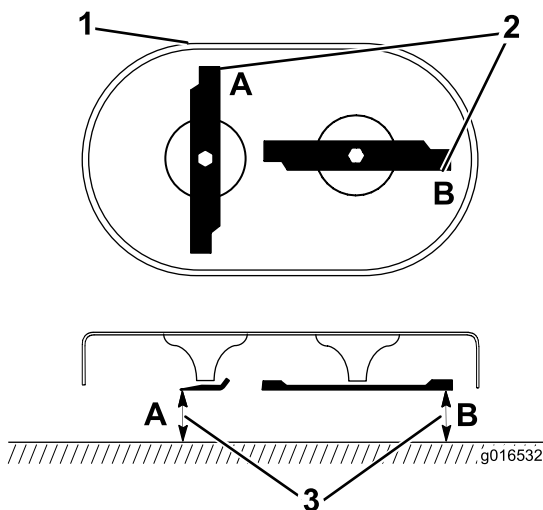


Figura 42

1. Parte anteriore del piatto di taglio
2. Misurate ai punti A e B
3. Misurate la distanza tra il tagliente e una superficie piana regolare
2. Misurate da una superficie piana ai bordi di taglio nelle posizioni **A** e **B** ([Figura 42](#)), e registrate entrambe le dimensioni.
3. Ruotate le lame in modo che le estremità opposte si trovino nei punti **A** e **B** ([Figura 42](#)).
4. Ripetete le misurazioni nella fase 2 e registratele.

Nota: Se la differenza tra le dimensioni **A** e **B** ottenuta nelle fasi 2 e 4 supera i 3 mm, la lama è piegata e dovrà essere sostituita. Fate riferimento a [Rimozione delle lame \(pagina 26\)](#) e [Montaggio delle lame \(pagina 26\)](#).

⚠ AVVERTENZA

Una lama curva o danneggiata può spezzarsi e ferire gravemente o uccidere voi o gli astanti.

- Sostituite sempre le lame curve o danneggiate con una lama nuova.
- Non limate mai la lama, e non create intaccature aguzze sul tagliente o sulla superficie della lama.

Rimozione delle lame

Sostituite le lame se urtate un oggetto solido con la macchina o se la lama è sbilanciata o curva. Utilizzate soltanto lame di ricambio originali Toro.

1. Usate un blocco di legno per tenere ferma la lama e ruotatela in senso antiorario come mostrato in (Figura 43).

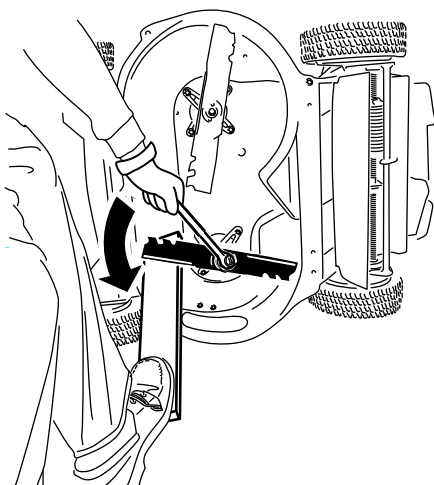
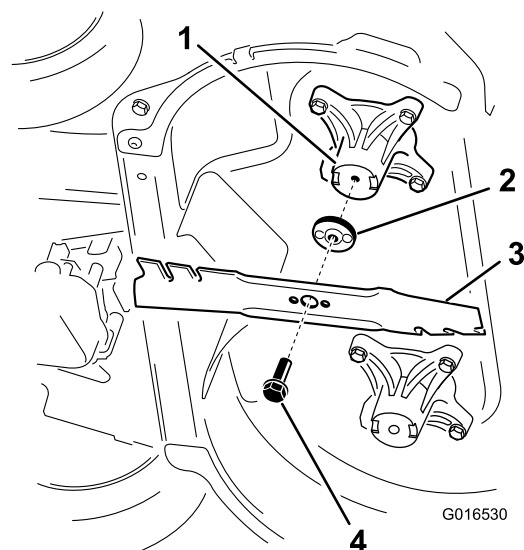


Figura 43

g232790

2. Rimuovete ogni lama come mostrato in [Figura 44](#).



G016530

g016530

Figura 44

1. Alberino (2)
2. Giralama (2)
3. Lama (2)
4. Bullone della lama (2)

3. Controllate l'usura e i danni ai perni sui giralama.

Montaggio delle lame

1. Montate la prima lama in posizione orizzontale, usando la bulloneria di montaggio come mostrato in (Figura 44).

Nota: Serrate il bullone a mano.

Importante: Le estremità curve delle lame devono essere rivolte verso la scocca del tosaerba. Sistemate le aree sollevate su ogni giralama con le cavità nella testa del relativo alberino e i perni sull'altro lato di ogni giralama con i fori nella lama corrispondente.

2. Fissate ogni lama con una tavola e ruotate in senso antiorario con una chiave torsiometrica come mostrato in [Figura 45](#); serrate il bullone della lama a 82 N·m (60 ft-lb).

Importante: Un bullone serrato a 82 N·m è molto stretto. Regolate il peso dietro la chiave e serrate saldamente il bullone. È molto difficile serrare eccessivamente questo bullone.

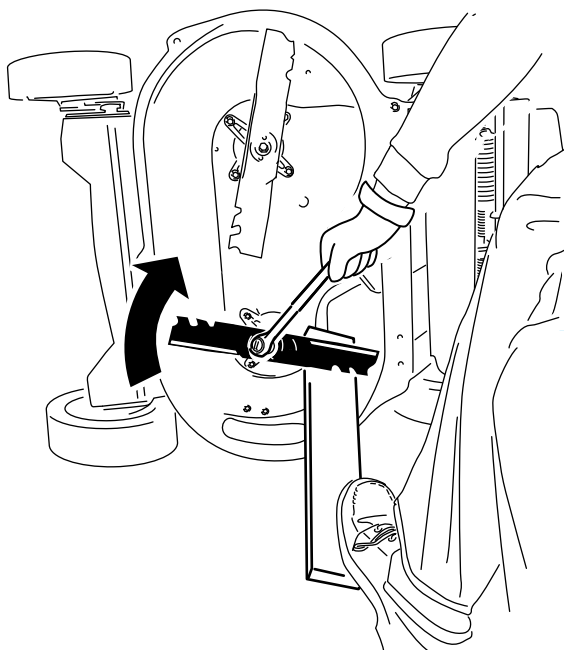


Figura 45

g232801

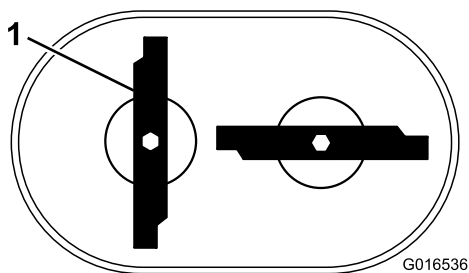
⚠ AVVERTENZA

L'installazione errata delle lame può danneggiare la macchina o provocare lesioni all'operatore o agli astanti.

Prestate la massima attenzione quando installate le lame.

3. Ruotate la lama installata di 1/4 di giro in modo che sia verticale e installate l'altra lama in modo analogo alla prima (vedere la fase 1).

Nota: Le lame dovranno essere perpendicolari e formare una "T" rovesciata, come mostrato in [Figura 46](#).



G016536

Figura 46

g016536

1. Lama (2)

4. Serrate la seconda lama; fate riferimento alla fase 2.
5. Ruotate le lame manualmente di 360° in modo che non si tocchino.

Nota: In caso di contatto, non sono montate correttamente. Ripetete le fasi da 1 a 3 in modo che le lame non siano più a contatto.

Rimessaggio

Riponete la macchina in un luogo fresco, pulito e asciutto.

Informazioni generali

1. Eseguite le procedure di manutenzione annuale consigliata; vedere [Manutenzione \(pagina 19\)](#).
2. Pulite il sottoscocca della macchina; fate riferimento a [Pulizia sotto la macchina \(pagina 18\)](#).
3. Eliminate morchia, sporcizia e fanghiglia dalle parti esterne del motore, dalla copertura protettiva e da sopra la macchina.
4. Controllate le condizioni delle lame; vedere [Controllo delle lame \(pagina 25\)](#).
5. Revisionate il filtro dell'aria; vedere [Manutenzione del filtro dell'aria \(pagina 20\)](#).
6. Serrate tutti i dadi, i bulloni e le viti.
7. Ritoccate le superfici arrugginite e scheggiate con vernice reperibile da un Centro Assistenza autorizzato.
8. **Solo modello con avviamento elettrico:** Caricate la batteria per 24 ore, scollegate il caricabatterie e riponete la macchina in un ambiente non riscaldato. Se non fosse possibile riporre la macchina in un luogo non riscaldato, dovrete ricaricare la batteria ogni 90 giorni. Togliete la chiave.
9. Chiudete la maniglia per riporla; vedere [Regolazione dell'altezza della maniglia \(pagina 11\)](#).

Preparazione del sistema di alimentazione

⚠ AVVERTENZA

Il carburante evapora se viene conservata per molto tempo, ed esplode se viene a contatto con una fiamma libera.

- **Non conservate il carburante per lunghi periodi.**
- **Non conservate la macchina con carburante nel serbatoio o nel carburatore in un luogo chiuso in cui si trovi una fiamma libera. (Es. nelle vicinanze di un forno o della fiamma spia di uno scaldacqua).**
- **Lasciate che il motore si raffreddi prima di riporlo in un luogo chiuso.**

All'ultimo rifornimento di carburante dell'anno, versate lo stabilizzatore nel carburante, come indicato nelle istruzioni del costruttore del motore. Svuotate il serbatoio del carburante dopo l'ultima tosatura, prima del rimessaggio del tosaerba.

1. Lasciate in funzione la macchina fino a quando il motore non si spegne per esaurimento del carburante.
2. Riavviate il motore e lasciatelo girare fino allo spegnimento. Quando non si accende più, il motore è asciutto abbastanza.

Preparazione del motore

1. Cambiate l'olio motore finché il motore è caldo; consultare [Cambio dell'olio motore \(pagina 20\)](#).
2. Scollegate il cappello dalla candela e rimuovete la chiave di accensione (solo modelli ad avviamento elettrico).
3. Togliete la candela.
4. Da una lattina versate circa 30 ml di olio nel motore, attraverso il foro della candela.
5. Tirate lentamente il cavo di avviamento più volte per distribuire l'olio nel cilindro.
6. Montate la candela, senza collegarla al cavo. Serrate il cavo in modo tale che non venga a contatto con la candela.

Rimozione della macchina dal rimessaggio

1. Aprite la maniglia; vedere [Regolazione dell'altezza della maniglia \(pagina 11\)](#).
2. Controllate tutti i dispositivi di fermo e serrateli.
3. Togliete la candela e fate girare velocemente il motore utilizzando l'innesco, per eliminare l'olio superfluo dal cilindro.
4. Controllate la candela e sostituirla qualora sia sporca, usurata o incrinata; fate riferimento al Manuale d'uso del motore.
5. Montate la candela e serratela alla coppia raccomandata di 20 N·m (15 ft·lb).
6. Osservate le procedure di manutenzione consigliate; vedere [Manutenzione \(pagina 19\)](#).
7. Controllate il livello dell'olio motore; vedere [Controllo del livello dell'olio motore \(pagina 10\)](#).
8. Riempite il serbatoio con carburante fresco; vedere [Riempimento del serbatoio del carburante \(pagina 10\)](#).
9. **Solo modelli ad avviamento elettrico:** cambiate la batteria; vedere [4 Ricarica della batteria \(pagina 6\)](#).

10. Collegate il cappellotto alla candela.

Note:

Note:

Informativa europea sulla privacy

Dati raccolti da Toro

Toro Warranty Company (Toro) rispetta la privacy. Al fine di elaborare i reclami in garanzia e contattarvi in caso di richiamo di un prodotto, vi chiediamo di comunicarci determinati dati personali direttamente o tramite The Toro Company o un rivenditore Toro in loco.

Il sistema di garanzia Toro è installato su server situati negli Stati Uniti, dove la legge sulla tutela della privacy può prevedere una protezione diversa da quella del vostro paese.

COMUNICANDOCI I VOSTRI DATI PERSONALI ACCONSENTITE ALLA LORO ELABORAZIONE COME INDICATO NELL'INFORMATIVA SULLA PRIVACY.

Utilizzo delle informazioni da parte di Toro

Toro può utilizzare i vostri dati personali per elaborare i reclami in garanzia, contattarvi in caso di richiamo di un prodotto e per qualsiasi altro scopo di cui vi informiamo, nonché condividere i vostri dati con consociate, rivenditori e altri partner commerciali collegati a tali attività. Non venderemo i vostri dati personali ad altre compagnie. Ci riserviamo il diritto di divulgare i dati personali a scopo di conformità con la legislazione applicabile e su richiesta delle autorità competenti, per il corretto funzionamento del nostro sistema o per tutelare noi stessi o gli altri utenti.

Conservazione dei dati personali

Conserviamo i vostri dati personali finché saranno necessari per gli scopi previsti al momento della loro raccolta iniziale o per altri scopi legittimi (come la conformità normativa) o laddove richiesto dalla legislazione applicabile.

Impegno di Toro alla sicurezza dei dati personali

Adottiamo precauzioni ragionevoli al fine di tutelare la sicurezza dei vostri dati personali, nonché misure atte a mantenere l'accuratezza e lo status corrente dei dati personali.

Accesso e correzione delle vostre informazioni personali

Se desiderate rivedere o correggere le vostre informazioni personali, contattateci via e-mail all'indirizzo legal@toro.com.

Legislazione australiana relativa ai consumatori

I clienti australiani potranno reperire i dettagli concernenti la legislazione australiana relativa ai consumatori all'interno della confezione o presso il rivenditore Toro in loco.