

Sistema di raccolta da 107 cm

Tosaerba con operatore a bordo con raggio di sterzata pari a zero

N° del modello 79391—N° di serie 316000001 e superiori

Manuale dell'operatore

Introduzione

Leggete attentamente il presente manuale al fine di utilizzare e mantenere correttamente il prodotto ed evitare infortuni e danni. Voi siete responsabili del corretto utilizzo del prodotto, all'insegna della sicurezza.

Per assistenza, ricambi originali o ulteriori informazioni, rivolgetevi a un Distributore Toro autorizzato o ad un Centro Assistenza e abbiate sempre a portata di mano il numero del modello e il numero di serie del prodotto. **Figura 1** indica la posizione del numero del modello e del numero di serie sul prodotto. Scrivete i numeri negli spazi previsti.

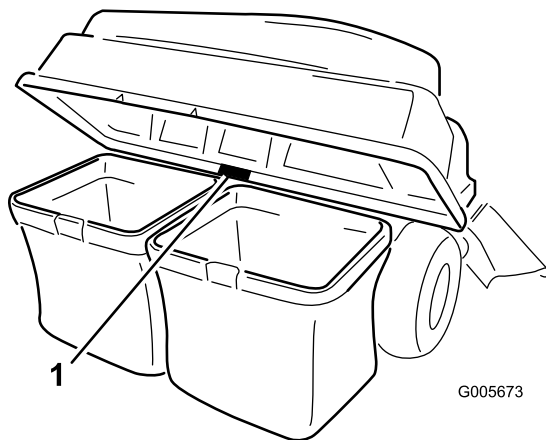


Figura 1

1. Targa del numero del modello e del numero di serie

N° del modello _____
N° di serie _____

Questo manuale identifica pericoli potenziali e riporta messaggi di sicurezza evidenziati dal simbolo di avviso di sicurezza (**Figura 2**), che segnala un pericolo che può causare gravi infortuni o la morte se non osserverete le precauzioni raccomandate.



Figura 2

Simbolo di avviso di sicurezza

g000502

Per evidenziare le informazioni vengono utilizzate due parole. **Importante** indica informazioni meccaniche di particolare importanza e **Nota** evidenzia informazioni generali di particolare rilevanza.

Indice

Introduzione	1
Sicurezza	2
Avvertenze di sicurezza per il traino	2
Adesivi di sicurezza e informativi	3
Preparazione	4
1 Preparazione della macchina	5
2 Montaggio della zavorra	5
3 Montaggio del supporto dell'attrezzo	7
4 Montaggio dell'asta del fermo	10
5 Montaggio del coperchio del sistema di raccolta	11
6 Installazione del coperchio del sistema di raccolta	11
7 Montaggio del condotto di scarico	13
8 Collegamento del tubo di scarico	14
Funzionamento	15
Svuotamento dei cesti di raccolta	15
Disintasamento del sistema di raccolta	16
Rimozione del sistema di raccolta	16
Uso della barra di traino	17
Suggerimenti	17
Manutenzione	19
Programma di manutenzione raccoman- dato	19
Controllo dell'accessorio di raccolta	19
Controllo delle lame del tosaerba	20
Cura dei cesti di raccolta	20
Pulizia dell'accessorio di raccolta	20
Rimessaggio	20
Rimessaggio del sistema di raccolta	20



Sicurezza

- Acquisire familiarità con il corretto funzionamento dell'attrezzatura, dei comandi dell'operatore e degli adesivi di sicurezza.
- Prestate la massima attenzione quando usate cesti di raccolta od altri accessori, che possono modificare la stabilità e le caratteristiche operative della macchina.
- Per aumentare la stabilità, seguite le raccomandazioni del produttore in merito all'aggiunta o rimozione della zavorra o dei contrappesi delle ruote.
- I motori possono riscaldarsi durante l'uso. Il contatto con le superfici calde può causare ustioni gravi.
- Lasciate raffreddare i motori, soprattutto la marmitta, prima di toccarli.
- I detriti, quali foglie, erba o spazzole possono incendiarsi. Un incendio nell'area del motore può causare infortuni e danni.
 - Mantenete l'area del motore e della marmitta libera da accumulo di detriti.
 - Nel rimuovere il coperchio del sistema di raccolta fate attenzione a non far cadere i detriti nell'area del motore e della marmitta.
 - Lasciate raffreddare la macchina prima del rimessaggio.
- Non utilizzate il cesto di raccolta su chine ripide. Quando è pesante, il cesto di raccolta può fare perdere il controllo o ribaltare la macchina.
- Rallentate e fate molta attenzione sui pendii. In questi casi non mancate di condurre la macchina nella direzione consigliata. Le condizioni del tappeto erboso possono influire sulla stabilità della macchina. Agite con la massima cautela quando operate nelle vicinanze di scarpate.
- Sulle pendenze eseguite tutti i movimenti in modo lento e graduale. Non effettuate improvvisi cambiamenti di velocità, di direzione o svolte.
- Il cesto di raccolta può impedire la visione posteriore. Utilizzate la massima cautela durante la marcia indietro.
- Prestate la massima attenzione durante il carico e lo scarico della macchina da un rimorchio o da un autocarro.
- Non utilizzate mai la macchina se il deflettore di scarico è alzato o è stato rimosso o modificato, salvo quando utilizzate il cesto di raccolta.
- Tenete mani e piedi a distanza dalle parti mobili. Non eseguite regolazioni mentre il motore è in funzione.
- Prima di lasciare la postazione di guida per qualsiasi motivo, anche per svuotare il cesto di raccolta o disostruire il condotto di scarico, fermatevi su un terreno pianeggiante, disinnestate le trasmissioni, bloccate le ruote, ad esempio per mezzo di cunei, e togliete la chiave.
- Se togliete il cesto di raccolta, non dimenticate di montare il deflettore di scarico o la protezione rimossa prima di montare il cesto. Non azionate il tosaerba se non è montato il cesto di raccolta completo o il deflettore dell'erba.
- Spegnete il motore e togliete la chiave prima di rimuovere il cesto di raccolta o di disostruire il condotto di scarico.
- Non lasciate lo sfalcio nel cesto di raccolta per lunghi periodi di tempo.
- I componenti del cesto di raccolta sono soggetti a usura, danni e deterioramento, fattori che possono scoprire parti mobili o favorire il lancio di oggetti. Controllate spesso i componenti, ed all'occorrenza sostituiteli con parti raccomandate dal costruttore.

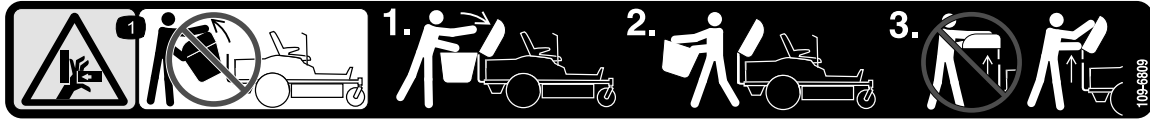
Avvertenze di sicurezza per il traino

- L'attrezzatura da trainare deve essere agganciata soltanto al punto di attacco.
- Rispettate le raccomandazioni del costruttore dell'accessorio di raccolta in materia di limiti di peso delle attrezzature trainate e traino su pendenze.
- Non lasciate che bambini o altre persone entrino o salgano sulle attrezzature trainate.
- Su pendenze, il peso delle attrezzature trainate può fare perdere trazione e controllo. Riducete il peso delle attrezzature trainate e rallentate.
- La distanza di arresto aumenta con il peso del carico trainato. Guidate lentamente e lasciate una distanza maggiore per l'arresto.
- Effettuate curve ampie per tenere l'accessorio di raccolta lontano dalla macchina.
- Non trainate un carico più pesante della macchina per il traino.

Adesivi di sicurezza e informativi



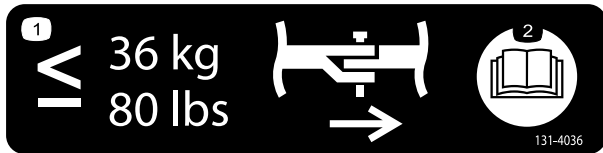
Gli adesivi di sicurezza e di istruzione sono chiaramente visibili e sono affissi accanto a zone particolarmente pericolose. Sostituite gli adesivi danneggiati o smarriti.



109-6809

decal109-6809

1. Pericolo di schiacciamento mani. Non togliete il sistema di raccolta al completo dalla macchina; aprite il coperchio e togliete un cesto o entrambi. Non togliete il coperchio del sistema di raccolta quando è chiuso; aprite il coperchio prima di rimuoverlo.



131-4036

decal131-4036

1. La tenuta massima della barra di traino è pari a 36 kg.
2. Leggete il *Manuale dell'operatore*.



110-6691

decal110-6691

1. Pericolo di lancio di oggetti – tenete gli astanti a distanza di sicurezza dalla macchina.
2. Pericolo di lancio di oggetti dal tosaerba – non utilizzate la macchina se non è montato il deflettore, il coperchio di scarico o il sistema di raccolta.
3. Ferita o smembramento di mano o piede – non avvicinatevi alle parti in movimento.

Preparazione

Parti sciolte

Verificate che sia stata spedita tutta la componentistica, facendo riferimento alla seguente tabella.

Procedura	Descrizione	Qté	Uso
1	Non occorrono parti	–	Preparazione della macchina.
2	Bullone ($\frac{3}{8}$ "x 1 $\frac{1}{4}$ ") Dado di bloccaggio ($\frac{3}{8}$ "") Staffa di montaggio della zavorra, sinistra Staffa di montaggio della zavorra, destra Rondelle Staffa della zavorra Bullone ($\frac{3}{8}$ " x 1") Zavorra piatta Zavorra a valigia Barra trasversale sagomata	4 4 1 1 4 1 2 1 1 1	Montaggio della zavorra.
3	Staffa di stabilizzazione (per i modelli 2015 e successivi) Bullone a testa tonda (5/16" x $\frac{3}{4}$ "") Dado di bloccaggio (5/16") Vite autofilettante (5/16" x $\frac{3}{4}$ "") Bullone (5/16" x 1") Telaio del perno Coppiglia Asta Rondella Adesivo della barra di traino	1 2 4 2 2 1 2 2 2 1	Montaggio del supporto dell'attrezzo.
4	Asta di bloccaggio Coppiglia	1 1	Montaggio dell'asta del fermo.
5	Coperchio del sistema di raccolta Griglia del sistema di raccolta	1 1	Montaggio del coperchio del sistema di raccolta.
6	Cesto di raccolta Tubo superiore del sistema di raccolta	2 1	Installazione del coperchio del sistema di raccolta.
7	Condotto di scarico	1	Montaggio del condotto di scarico.
8	Tubo di scarico	1	Collegamento del tubo di scarico.

1

Preparazione della macchina

Non occorrono parti

Procedura

1. Parcheggiate la macchina su terreno pianeggiante.
2. Inserite il freno di stazionamento.
3. Spegnete il motore ed estraete la chiave.

2

Montaggio della zavorra

Parti necessarie per questa operazione:

4	Bullone ($\frac{3}{8}$ " x $1\frac{1}{4}$ "
4	Dado di bloccaggio ($\frac{3}{8}$ "
1	Staffa di montaggio della zavorra, sinistra
1	Staffa di montaggio della zavorra, destra
4	Rondelle
1	Staffa della zavorra
2	Bullone ($\frac{3}{8}$ " x 1")
1	Zavorra piatta
1	Zavorra a valigia
1	Barra trasversale sagomata

Procedura

Nota: Questa procedura è indicata solo per i modelli con leve di comando. I modelli con volante **non** necessitano del montaggio della zavorra.

⚠ ATTENZIONE

Il cesto di raccolta modifica la distribuzione del peso della macchina. L'azionamento della macchina senza le zavorre anteriori può causare una condizione di instabilità che potrebbe determinare la perdita di controllo.

Assicuratevi che le zavorre anteriori siano installate correttamente prima di azionare la macchina con il sistema di raccolta.

1. Individuate i bulloni anteriori sulla parte inferiore del telaio (Figura 3 e Figura 4).
2. Rimuovete i due bulloni ($\frac{3}{8}$ " x 1") e i due dadi di bloccaggio ($\frac{3}{8}$ "). Conservate i dadi di bloccaggio.

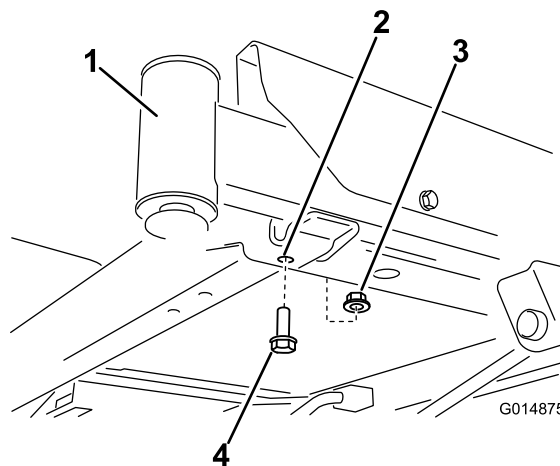


Figura 3

1. Perno orientabile anteriore destro (forcella e ruota orientabili non sono mostrate per maggiore chiarezza)
2. Foro anteriore (lato destro)
3. Bullone ($\frac{3}{8}$ " x 1")
4. Dado di bloccaggio ($\frac{3}{8}$ ")

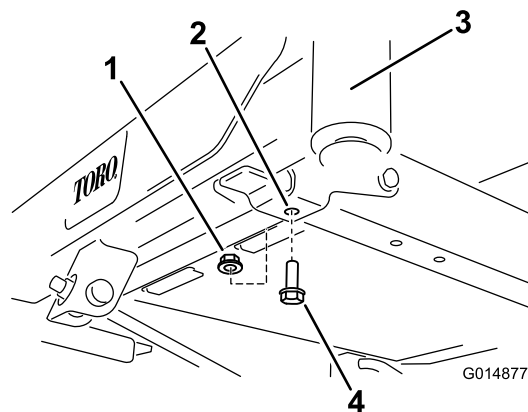


Figura 4

1. Dado di bloccaggio ($\frac{3}{8}$ ")
2. Foro anteriore (lato sinistro)
3. Perno orientabile frontale sinistro (forcella e ruota orientabili non sono mostrate per maggiore chiarezza)
4. Bullone ($\frac{3}{8}$ " x 1")

3. Individuate le staffe di montaggio della zavorra destra e sinistra a corredo nelle parti sfuse.
4. Montate la staffa sinistra sulla parte inferiore del telaio mediante 2 bulloni ($\frac{3}{8}$ " x $1\frac{1}{4}$ " 2 rondelle e 2 dadi di bloccaggio ($\frac{3}{8}$ ") (Figura 5).

Nota: Utilizzate un dado di bloccaggio delle parti sciolte ed un dado di bloccaggio che avete precedentemente rimosso.

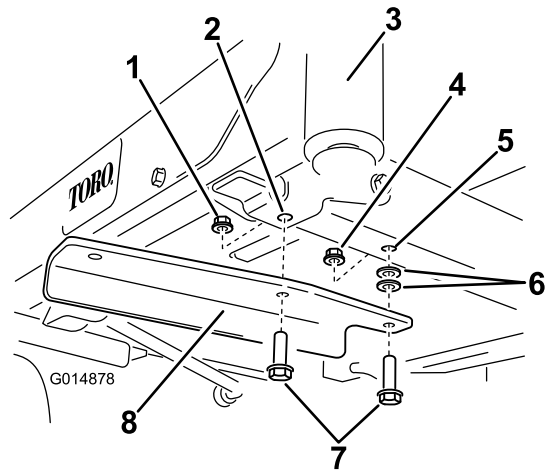


Figura 5

Forcella e ruota orientabili non sono mostrate per maggiore chiarezza.

- | | |
|---|--|
| 1. Dado di bloccaggio esistente ($\frac{3}{8}$ " | 5. Foro già presente nel telaio |
| 2. Foro frontale (lato sinistro) | 6. Rondella |
| 3. Ruota orientabile anteriore sinistra | 7. Bullone ($\frac{3}{8}$ " x $1\frac{1}{4}$ ") |
| 4. Dado di bloccaggio ($\frac{3}{8}$ "), parti sfuse | 8. Staffa di montaggio sinistra |

5. Sul lato destro della macchina installate la staffa di montaggio della zavorra destra, nel modo seguente:

- Per le macchine non dotate di pedale di sollevamento assistito, assicurate la staffa mediante 2 bulloni ($\frac{3}{8}$ " x $1\frac{1}{4}$ "), 2 rondelle e 2 dadi di bloccaggio ($\frac{3}{8}$ ") (Figura 6).

Nota: Utilizzate un dado di bloccaggio delle parti sciolte ed un dado di bloccaggio che avete precedentemente rimosso.

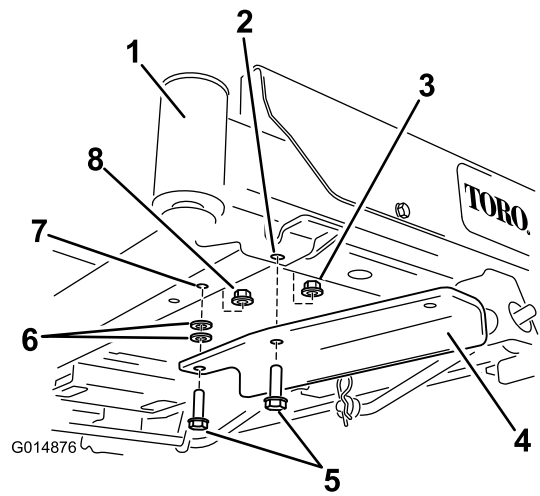


Figura 6

Forcella e ruota orientabili non sono mostrate per maggiore chiarezza.

- | | |
|---|---|
| 1. Ruota orientabile anteriore destra | 5. Bullone ($\frac{3}{8}$ " x $1\frac{1}{4}$ ") |
| 2. Foro frontale (lato destro) | 6. Rondella |
| 3. Dado di bloccaggio esistente ($\frac{3}{8}$ " | 7. Foro già presente nel telaio |
| 4. Staffa di montaggio destra | 8. Dado di bloccaggio ($\frac{3}{8}$ "), parti sfuse |

Nota: Per le macchine dotate di pedale di sollevamento assistito, le rondelle non sono utilizzate.

- Per macchine dotate di pedale di sollevamento assistito, rimuovete i dispositivi di fissaggio anteriori sulla staffa del pedale di sollevamento assistito e fissate la staffa mediante 2 bulloni e 2 dadi di bloccaggio (Figura 7).

Nota: Utilizzate un dado di bloccaggio delle parti sciolte ed un dado di bloccaggio che avete precedentemente rimosso.

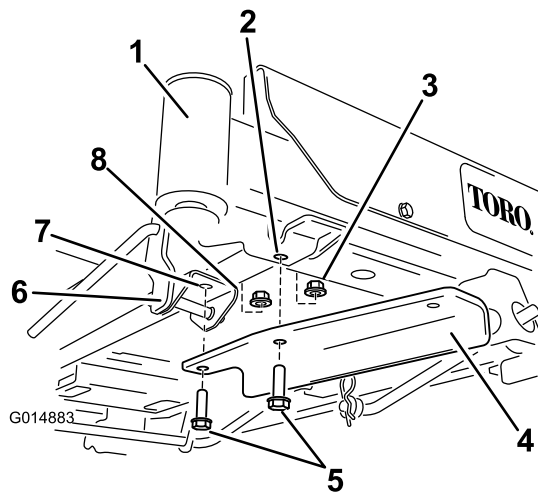


Figura 7

Forcella e ruota orientabili non sono mostrate per maggiore chiarezza.

- | | |
|--|---|
| 1. Ruota orientabile anteriore destra | 5. Bullone ($\frac{3}{8}$ " x $1\frac{1}{4}$ ") |
| 2. Foro anteriore (lato destro) | 6. Staffa del pedale di sollevamento assistito |
| 3. Dado di bloccaggio esistente ($\frac{3}{8}$ ") | 7. Foro già presente nella staffa |
| 4. Staffa di montaggio destra | 8. Dado di bloccaggio ($\frac{3}{8}$ "), parti sfuse |

g014883

- Montate la staffa della zavorra sulle staffe di montaggio, allineando i fori esterni della staffa alle staffe di montaggio precedentemente installate (Figura 8).

Nota: Accertatevi che la staffa sia in posizione centrale rispetto al telaio.

- Fissate la staffa della zavorra con 2 bulloni ($\frac{3}{8}$ " x 1") e 2 dadi di bloccaggio ($\frac{3}{8}$ "). Figura 8

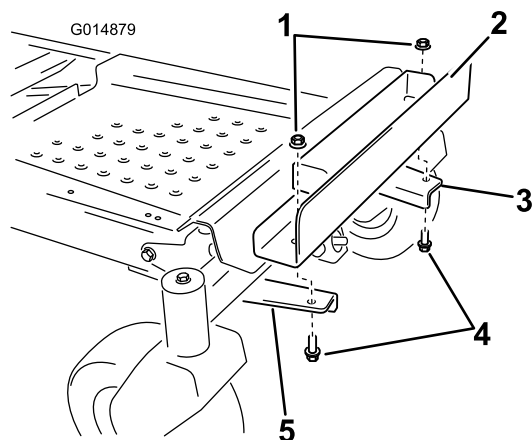


Figura 8

- | | |
|--|------------------------------------|
| 1. Dado di bloccaggio ($\frac{3}{8}$ ") | 4. Bullone ($\frac{3}{8}$ " x 1") |
| 2. Staffa della zavorra | 5. Staffa di montaggio destra |
| 3. Staffa di montaggio sinistra | |

g014879

- Installate una zavorra piatta sulla staffa della zavorra e spostatela all'indietro, a livello con la staffa (Figura 9).

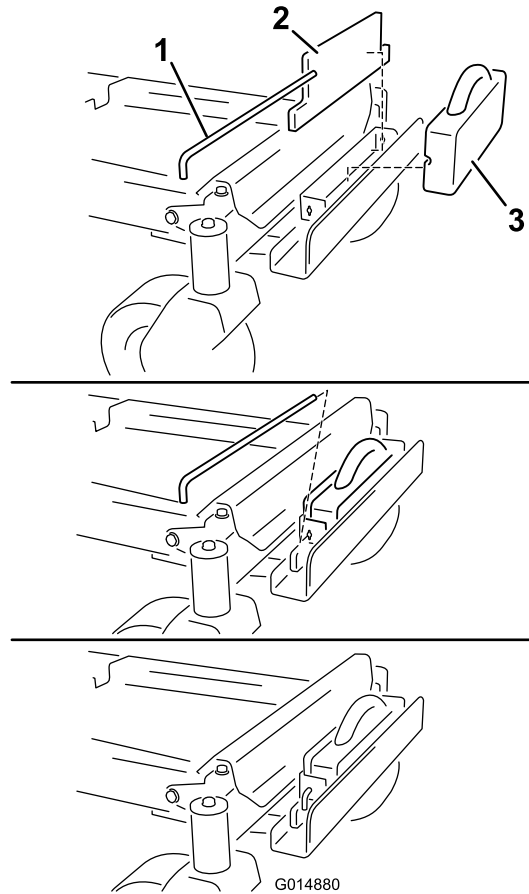


Figura 9

g014880

- | | |
|-------------------------------|----------------------|
| 1. Barra trasversale sagomata | 3. Zavorra a valigia |
| 2. Zavorra piatta | |

- Installate una zavorra a valigia di fronte alla zavorra piatta (Figura 9).
- Assicurate le zavorre alla staffa della zavorra con una barra trasversale sagomata (Figura 9). Installate la barra e ruotatela di 90 gradi verso il basso per bloccarla in posizione.
- Una volta montate tutte le zavorre e le staffe, controllate che tutti i dispositivi di fissaggio siano serrati a dovere. Serrate come opportuno.

Importante: Ogni volta che staccate il sistema di raccolta, ricordate di staccare anche le zavorre anteriori per garantire una stabilità adeguata alla macchina.

3

Montaggio del supporto dell'attrezzo

Parti necessarie per questa operazione:

1	Staffa di stabilizzazione (per i modelli 2015 e successivi)
2	Bullone a testa tonda (5/16" x 3/4")
4	Dado di bloccaggio (5/16")
2	Vite autofilettante (5/16" x 3/4")
2	Bullone (5/16" x 1")
1	Telaio del perno
2	Coppiglia
2	Asta
2	Rondella
1	Adesivo della barra di traino

Solo per modelli 2015 e successivi

Nota: La staffa di stabilizzazione viene utilizzata solo sui modelli 2015 e successivi (Figura 10).

1. Montate la staffa di stabilizzazione sulla protezione del motore utilizzando 2 bulloni a testa tonda (5/16" x 3/4") e 2 dadi di bloccaggio (5/16") (Figura 10).

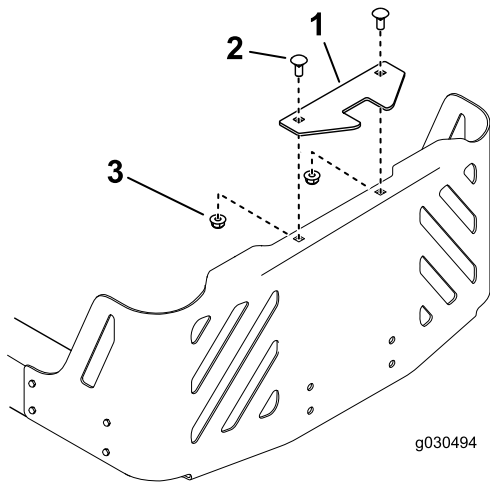


Figura 10
Modello 2015

1. Staffa di stabilizzazione
2. Bullone a testa tonda (5/16" x 3/4")
3. Dado di bloccaggio (5/16")

2. Montate il telaio del perno sulla macchina come illustrato nella Figura 11. Fissate il telaio del perno al telaio della macchina utilizzando 2 bulloni (5/16" x 1") e 2 dadi di bloccaggio (5/16").

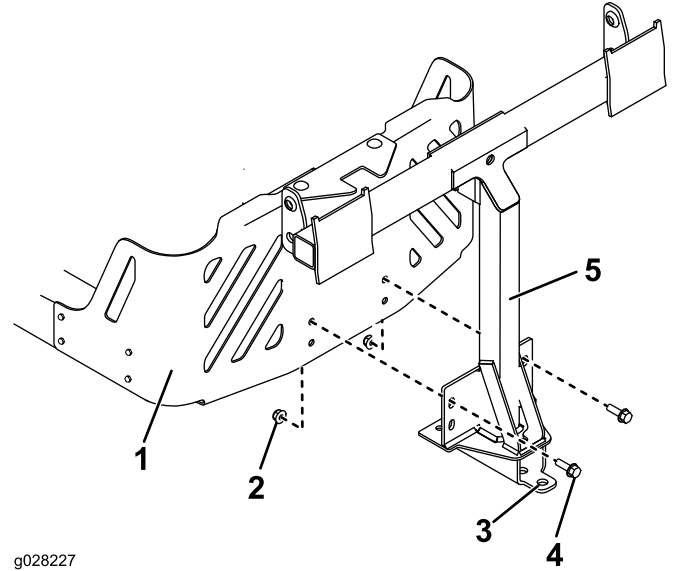


Figura 11

1. Telaio della macchina
2. Dado di bloccaggio (5/16")
3. Foro
4. Bullone (5/16" x 1")
5. Telaio del perno

3. Assicurate il telaio del perno alla parte inferiore del telaio della macchina utilizzando 2 viti autofilettanti (5/16" x 3/4"), come illustrato nella Figura 12.

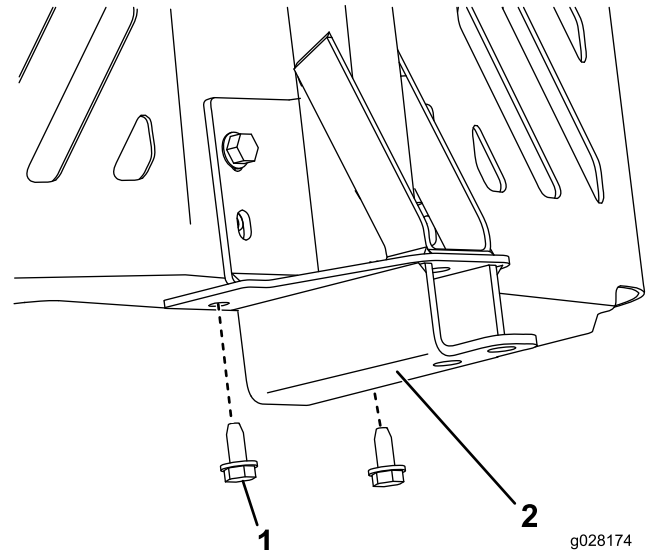


Figura 12

1. Vite autofilettante (5/16" x 3/4")
2. Telaio del perno

- Attaccate l'adesivo della barra di traino a 1,3 cm sulla sinistra del supporto dell'attrezzo (Figura 13).

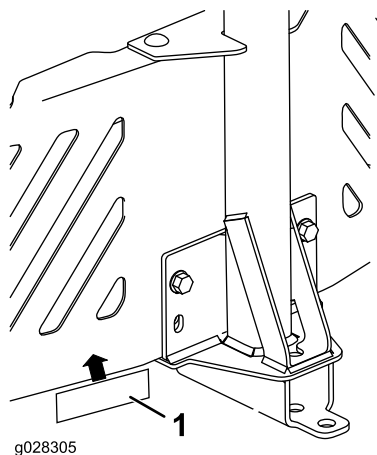


Figura 13

- Adesivo della barra di traino

- Installate l'estremità curva e svasata di un'asta nella scanalatura sagomata presente sul lato sinistro del telaio della macchina e spostate l'asta indietro per inserirla in posizione nel telaio (Figura 14).

Nota: Ripetete questa procedura per il lato destro della macchina.

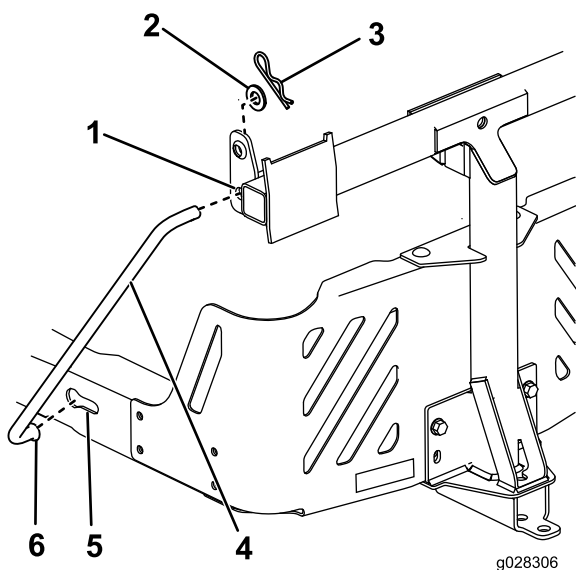


Figura 14

Lato sinistro

- | | |
|------------------------------|--|
| 1. Foro nel telaio del perno | 4. Asta di supporto |
| 2. Rondella | 5. Scanalatura sagomata preesistente |
| 3. Coppiglia | 6. Estremità curva e svasata dell'asta |

- Inserite le estremità curve delle aste nel supporto dell'attrezzo come illustrato nella Figura 14 e fissate l'estremità di ciascuna asta con una rondella e una coppia.

Solo per modelli dal 2011 al 2014

Nota: La staffa di stabilizzazione non viene utilizzata sui modelli dal 2011 al 2014.

Nota: Per i modelli dal 2011 al 2014, la protezione del motore posteriore è opzionale per questo cesto.

- Montate il telaio del perno sulla macchina come illustrato nella Figura 15. Fissate il telaio del perno al telaio della macchina utilizzando 2 bulloni (5/16" x 1") e 2 dadi di bloccaggio (5/16").

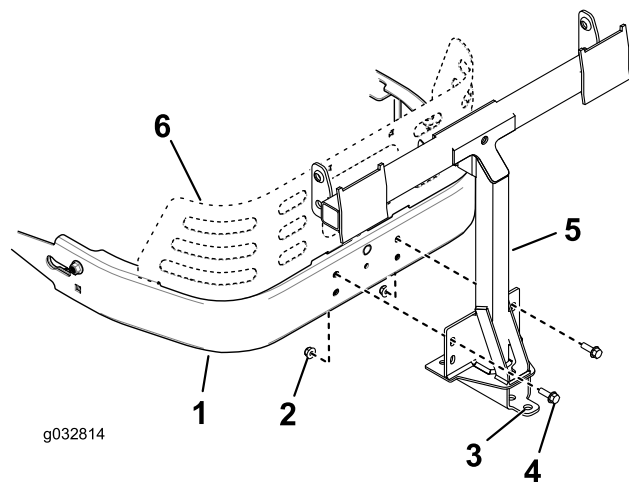


Figura 15

- | | |
|-------------------------------|---|
| 1. Telaio della macchina | 4. Bullone (5/16" x 2 1/2") |
| 2. Dado di bloccaggio (5/16") | 5. Telaio del perno |
| 3. Foro | 6. Protezione del motore posteriore (opzionale) |

- Assicurate il telaio del perno alla parte inferiore del telaio della macchina utilizzando 2 viti autofilettanti (5/16 x 3/4"), come illustrato nella Figura 16.

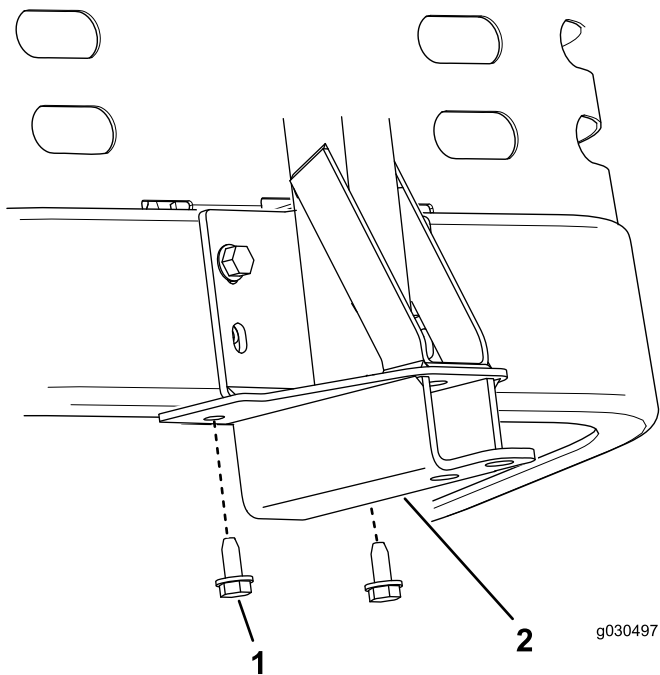


Figura 16

1. Vite autofilettante (5/16" x 3/4")
2. Telaio del perno

g030497

g030497

3. Attaccate l'adesivo della barra di traino a 1,3 cm sulla sinistra del supporto dell'attrezzo (Figura 17)

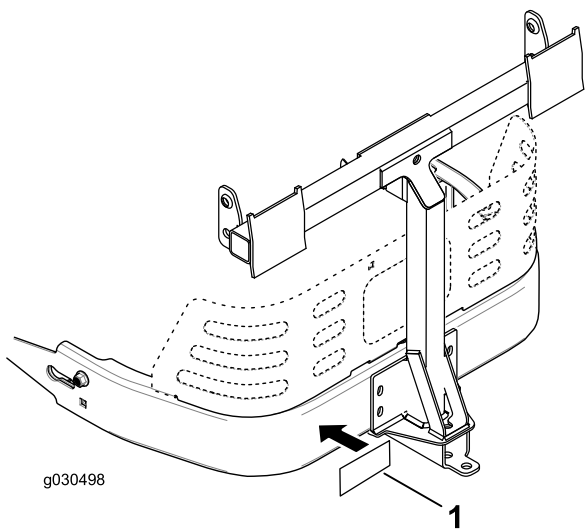


Figura 17

1. Adesivo della barra di traino

g030498

g030498

4. Installate un'estremità curva e svasata di un'asta nella scanalatura sagomata presente sul lato sinistro del telaio della macchina e spostate l'asta indietro per inserirla in posizione nel telaio (Figura 18).

Nota: Ripetete questa procedura per il lato destro della macchina.

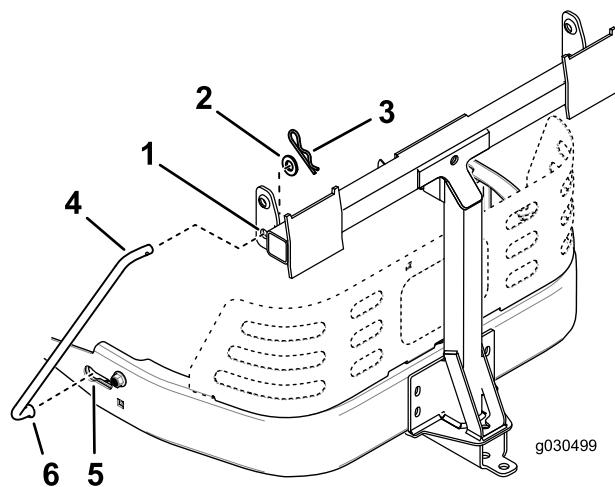


Figura 18

Lato sinistro

1. Foro nel telaio del perno
2. Rondella
3. Coppiglia
4. Asta di supporto
5. Scanalatura sagomata preesistente
6. Estremità curva e svasata dell'asta di supporto

g030499

g030499

5. Inserite le estremità curve dell'asta nel supporto dell'attrezzo come illustrato nella Figura 18 e fissate l'estremità di ciascuna asta con una rondella e una coppiglia.

4

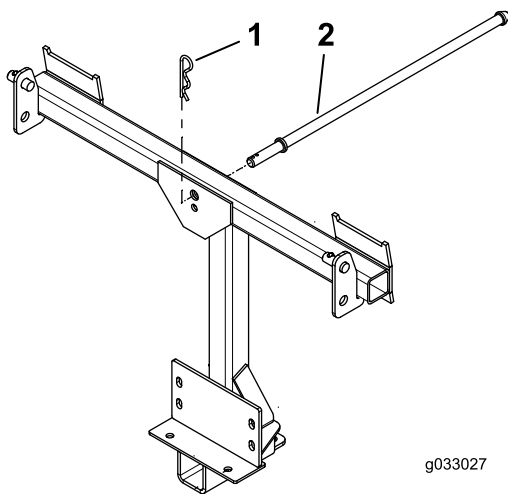
Montaggio dell'asta del fermo

Parti necessarie per questa operazione:

1	Asta di bloccaggio
1	Coppiglia

Procedura

Installate l'asta del fermo con una coppiglia (Figura 19).



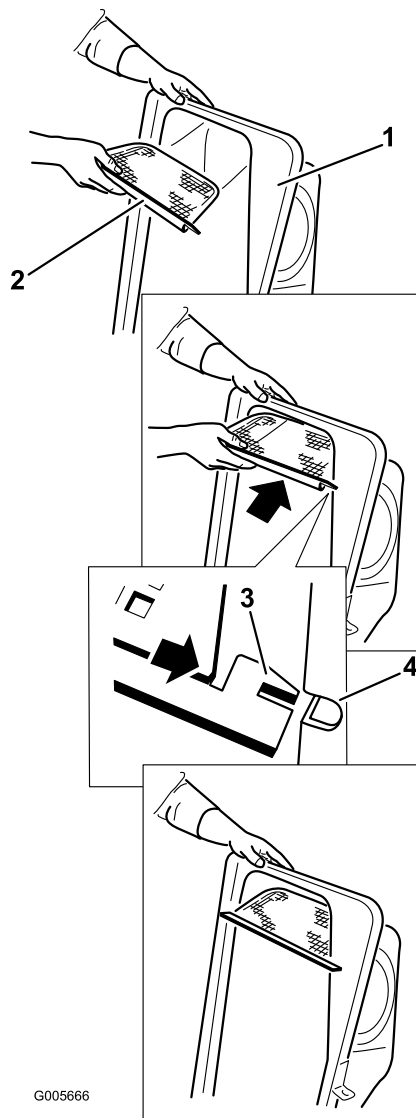
g033027

g033027

Figura 19

1. Coppiglia

2. Asta di bloccaggio



G005666

g005666

Figura 20

1. Coperchio del sistema di raccolta

2. Griglia

3. Linguetta della griglia

4. Scanalatura nel coperchio del sistema di raccolta

5

Montaggio del coperchio del sistema di raccolta

Parti necessarie per questa operazione:

1	Coperchio del sistema di raccolta
1	Griglia del sistema di raccolta

Procedura

1. Capovolgete il coperchio del sistema di raccolta.
2. Montate la griglia come illustrato nella [Figura 20](#) e verificate che sia inclinata verso i cestini di raccolta.

Nota: Verificate che la griglia si inserisca con uno scatto e che le linguette siano inserite nel coperchio del sistema di raccolta.

6

Installazione del coperchio del sistema di raccolta

Parti necessarie per questa operazione:

2	Cesto di raccolta
1	Tubo superiore del sistema di raccolta

Procedura

1. Installate il coperchio del sistema di raccolta sul relativo telaio.
2. Girate il coperchio del sistema di raccolta per allineare i fori della chiavetta nelle staffe superiori del sistema di raccolta alle chiavette previste nei colonnini del relativo telaio (Figura 21).
3. Spingete le staffe sui colonnini e girate il coperchio del sistema di raccolta per abbassarlo in posizione di servizio.

Nota: È più facile installare il coperchio del sistema di raccolta con l'aiuto di un'altra persona.

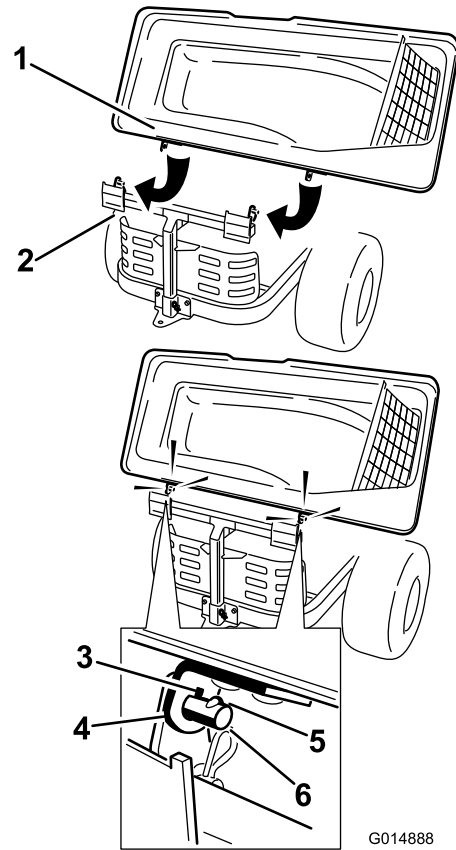
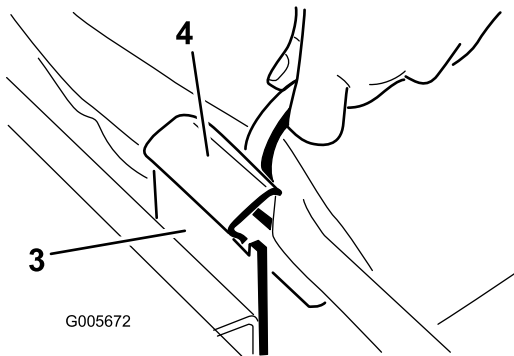
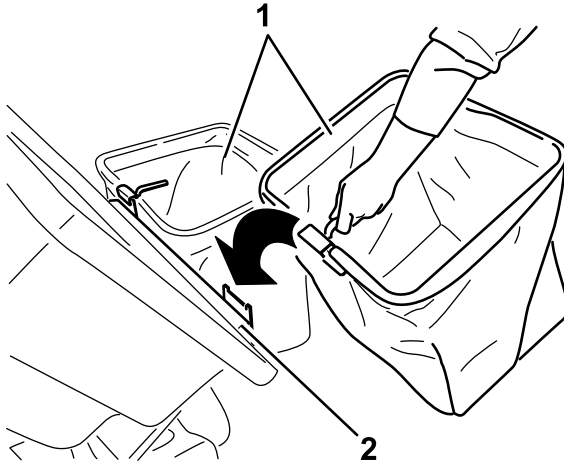


Figura 21

- | | |
|--------------------------------------|---|
| 1. Coperchio del sistema di raccolta | 4. Staffa del coperchio del sistema di raccolta |
| 2. Telaio del sistema di raccolta | 5. Chiavetta |
| 3. Foro della chiavetta | 6. Colonnino |

4. Alzate il coperchio del sistema di raccolta e inserite i cesti facendo scorrere i ganci del telaio dei cesti sulle staffe di ancoraggio (Figura 22).



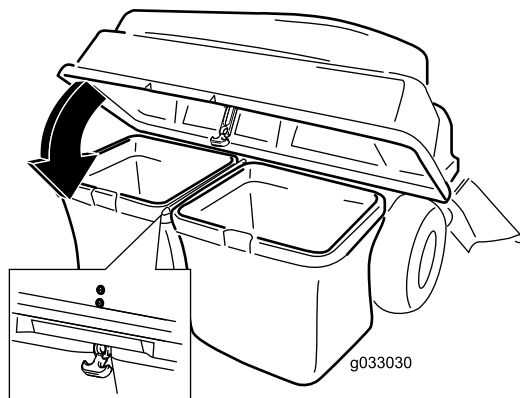
G005672

g005672

Figura 22

1. Cesto
2. Telaio del sistema di raccolta
3. Staffa di ancoraggio
4. Gancio del telaio dei cesti

5. Abbassate il coperchio sui cesti (Figura 23).



g033030

g033030

Figura 23

6. Montate il tubo superiore del cesto inserendo l'estremità curva nell'apertura presente sul coperchio del sistema di raccolta.

Nota: Assicuratevi che l'estremità svasata dotata di gancio di fissaggio punti verso il basso e in avanti, pronta per essere collegata al kit di finitura.

7

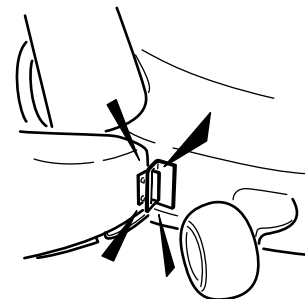
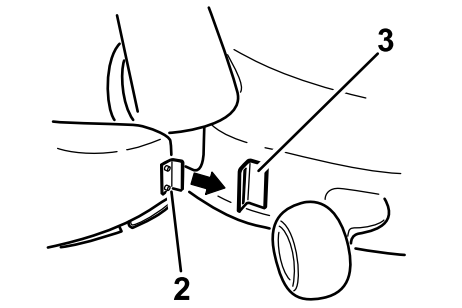
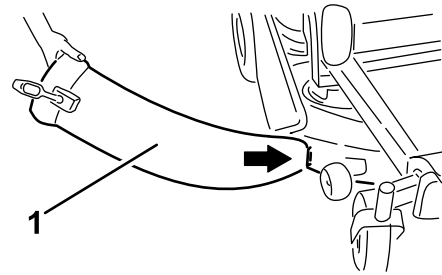
Montaggio del condotto di scarico

Parti necessarie per questa operazione:

1	Condotto di scarico
---	---------------------

Procedura

1. Inserite ad angolo la linguetta metallica sul frontale della guida di scarico nell'apertura prevista nella staffa saldata sul piatto di taglio (Figura 24).



G015203

g015203

Figura 24

1. Condotto di scarico
2. Linguetta metallica
3. Staffa

2. Girate indietro la guida di scarico verso il piatto di taglio in modo che sia a paro con quest'ultimo (Figura 25).

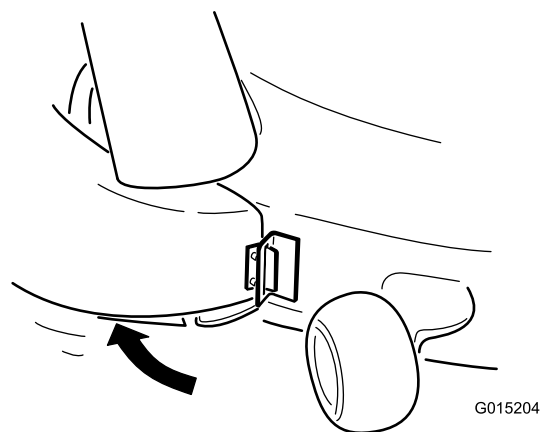


Figura 25

g015204

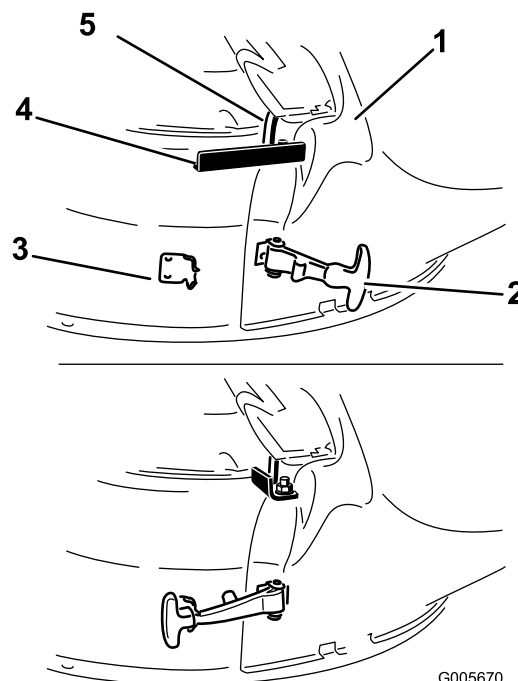


Figura 26

G005670

g005670

- Nota:** Assicuratevi che il gancio di ancoraggio sulla guida di scarico non intralci, in modo da poter montare l'apertura della guida di scarico a filo con il piatto di taglio.
3. Fissate la guida di scarico al piatto agganciando il fermo flessibile sulla guida di scarico al fermaglio saldato sul piatto di taglio, nella parte posteriore dell'apertura (Figura 26).
 4. Agganciate il gancio attorno all'asta di rotazione per mantenere la guida di scarico in questa posizione (Figura 26).

1. Guida di scarico
2. Fermo flessibile
3. Fermaglio
4. Gancio di ancoraggio
5. Asta di rotazione

8

Collegamento del tubo di scarico

Parti necessarie per questa operazione:

1	Tubo di scarico
---	-----------------

Procedura

1. Inserite l'estremità curva del tubo di scarico nell'apertura prevista nel coperchio del sistema di raccolta (Figura 27).

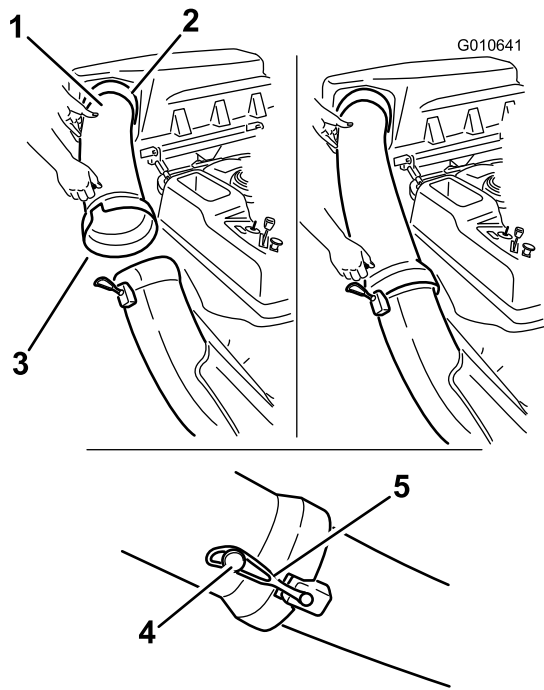


Figura 27

- | | |
|---|-----------------------|
| 1. Tubo di scarico | 4. Grano |
| 2. Apertura nel coperchio del sistema di raccolta | 5. Cinghiolo di gomma |
| 3. Tubo di scarico (estremità svasata) | |

- Fate passare l'estremità svasata del tubo di scarico sopra l'estremità del condotto di scarico. Portate il cinghiolo di gomma del condotto sopra il grano del tubo di scarico per ancorarlo con sicurezza (Figura 27).
- Dopo il cesto di raccolta, installate il cavo sulla(e) candela(e).

Funzionamento

Nota: Stabilite i lati sinistro e destro della macchina dalla normale posizione di guida.

⚠ AVVERTENZA

Per evitare infortuni, attenetevi alla seguente procedura:

- Prima di utilizzare questo accessorio familiarizzate con tutte le istruzioni operative e di sicurezza riportate nel *Manuale dell'operatore* del tosaerba.
- Non rimuovete mai il tubo di scarico, i cesti di raccolta, il coperchio del sistema di raccolta o la guida di scarico mentre il motore gira.
- Prima di disintasarne il sistema di raccolta spegnete sempre il motore e attendete che tutte le parti in movimento si siano fermate.
- Non eseguite interventi di manutenzione o riparazioni a motore acceso.

Svuotamento dei cesti di raccolta

Sollevate e maneggiate i cesti di raccolta pieni con la massima attenzione. Per svuotare i cesti di raccolta procedete come segue.

- Parcheggiate la macchina su un terreno pianeggiante e disinnestate il comando delle lame.
- Spostate in fuori le leve di controllo del movimento in posizione di blocco in folle, spegnete il motore, estraete la chiave, tirate il freno di stazionamento e, prima di scendere dal posto di guida, attendete che tutte le parti in movimento siano ferme.
- Alzate il coperchio del sistema di raccolta per aprirlo (Figura 28).

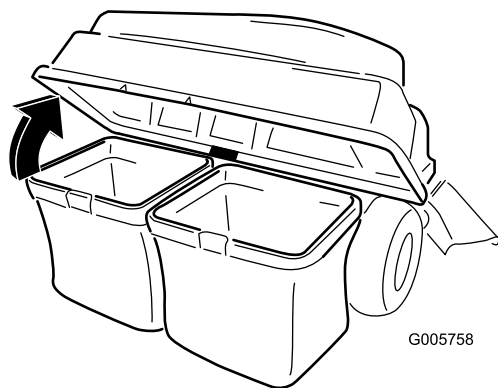


Figura 28

g005758

4. Comprimete il contenuto dei cestelli. Con entrambe le mani, sollevate il cesto e sganciatelo dalla staffa di ancoraggio. Svuotate il cesto. Ripetete l'operazione con l'altro cesto.
5. Montate i cestelli facendo scorrere i ganci dei loro telai sulle staffe di ancoraggio (Figura 29).

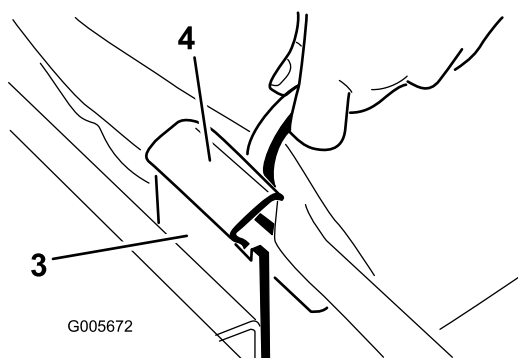
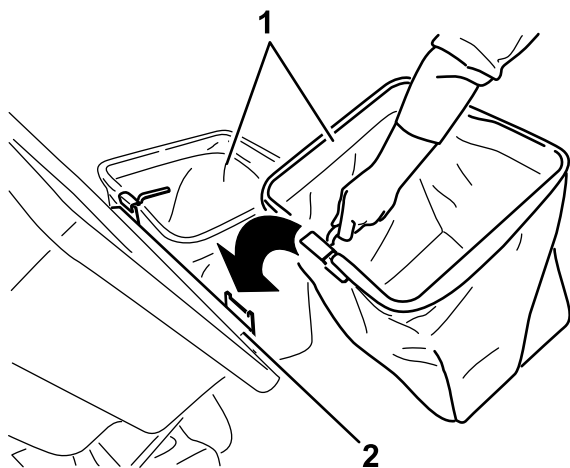


Figura 29

g005672

- | | |
|-----------------------------------|-----------------------------------|
| 1. Cesto | 3. Staffa di ancoraggio |
| 2. Telaio del sistema di raccolta | 4. Gancio del telaio dei cestelli |

6. Abbassate il coperchio del sistema di raccolta sui cestelli.

Disintasamento del sistema di raccolta

1. Parcheggiate la macchina su un terreno pianeggiante e disinnestate il comando delle lame.
2. Spostate in fuori le leve di controllo del movimento in posizione di blocco in folle, spegnete il motore, estraete la chiave, tirate il freno di stazionamento e, prima di scendere dal posto di guida, attendete che tutte le parti in movimento siano ferme.
3. Verificate che i cestelli di raccolta siano vuoti; se sono pieni, svuotateli.
4. Separate il tubo dal condotto di scarico.
5. Togliete il tubo e la guida di scarico dal coperchio del sistema di raccolta e dal piatto di taglio. Con un bastoncino o un oggetto simile rimuovete con cautela l'ostruzione dal tosaerba, disintassando il tubo di scarico, la guida e il coperchio del sistema di raccolta.
6. Una volta eliminata l'ostruzione, rimontate il sistema di raccolta e proseguite con il lavoro.

Rimozione del sistema di raccolta

⚠ ATTENZIONE

La mancata rimozione della zavorra anteriore del sistema di raccolta e l'utilizzo della macchina senza il sistema di raccolta possono causare una condizione di instabilità che può fare perdere il controllo.

- Togliete sempre la zavorra anteriore quando rimuovete il sistema di raccolta.
- Non utilizzate la macchina senza il sistema di raccolta o senza avere prima rimosso la zavorra anteriore.

Per rimuovere il sistema di raccolta eseguite in ordine inverso le operazioni descritte nelle sezioni relative all'approntamento dei kit di raccolta installati. Se sono state montate delle zavorre, rimuovete sempre le zavorre anteriori del sistema di raccolta insieme agli altri accessori del sistema.

Nota: Il deflettore di scarico deve essere rimosso soltanto per l'installazione del kit mulching.

Uso della barra di traino

La staffa di supporto del sistema di raccolta dispone di una barra di traino progettata per il traino.

- Leggete e comprendete tutte le istruzioni d'uso della macchina.
- In caso di svolta, rallentate e fate attenzione all'ingombro.
- Effettuate curve ampie e tenete le attrezzature trainate lontano dal veicolo trainante.
- La tenuta massima della barra di traino è pari a 36 kg.
- Un superamento di tale limite può causare un guasto della trasmissione idrostatica.

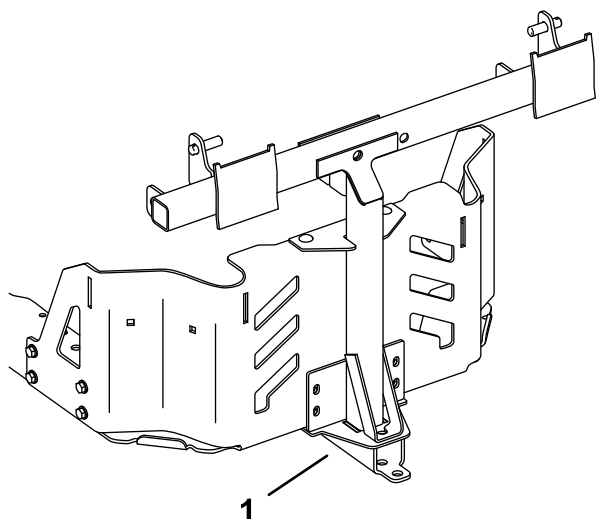


Figura 30

g242935

1. Staffa di supporto del sistema di raccolta con staffa di traino

Suggerimenti

Suggerimenti per la raccolta

Memorizzazione delle dimensioni

Tenete presente che quando è montato questo accessorio la macchina è più lunga e più larga. Effettuando curve a raggio troppo stretto in ambienti ristretti potreste danneggiare l'accessorio.

Tagliabordi

Tagliate sempre i bordi con il lato sinistro del tosaerba. Non tagliate i bordi con il lato destro perché potreste danneggiare la guida del sistema di raccolta e il tubo di scarico.

Altezza di taglio

Non impostate un'altezza di taglio troppo bassa, perché l'erba alta che circonda il tosaerba può impedire l'ingresso dell'aria sotto la scocca e nel sistema di raccolta. Il sistema di raccolta si intasa se l'aria nel sottoscocca non è sufficiente.

Frequenza di taglio

Tagliate l'erba di frequente, specialmente durante la stagione della crescita. Se l'erba è troppo alta dovrete tagliarla due volte.

Tecnica del taglio

Per ottenere un tappeto erboso dall'aspetto ben curato bisogna sovrapporre leggermente il tosaerba alla passata precedente. Questo accorgimento contribuisce a ridurre il carico sul motore ed il rischio di intasare il condotto ed il tubo di scarico.

Velocità di raccolta

Per lo più, effettuerete le operazioni di raccolta con l'acceleratore del tosaerba in posizione MASSIMA guidando a una velocità di trasferimento normale. Tuttavia, se l'erba è molto asciutta e polverosa, potreste ridurre leggermente la pressione sull'acceleratore ed aumentare la velocità di avanzamento del tosaerba. Se guidate troppo velocemente ed il regime del motore rallenta eccessivamente, potreste fare intasare il sistema di raccolta. Sulle pendenze, è talvolta necessario rallentare la velocità di avanzamento del tosaerba, per mantenere il regime motore e un'efficiente raccolta dell'erba falciata. Tosate in discesa quandunque possibile.

▲ ATTENZIONE

Il sistema di raccolta, man mano che si riempie, aumenta il peso sul retro della macchina. Se fermate e avviate la macchina bruscamente in pendenza, potreste perdere il controllo della sterzata o la macchina potrebbe inclinarsi.

- **Evitate partenze e frenate brusche procedendo in salita o in discesa. Evitate avviamenti in salita.**
- **Se fermate la macchina procedendo in salita, disinserite il comando delle lame e retrocedete in discesa a bassa velocità.**
- **Evitate curve brusche e rapidi cambiamenti di velocità sui pendii.**
- **Non utilizzate la macchina senza il sistema di raccolta o senza avere prima rimosso la zavorra anteriore.**

Raccolta dell'erba alta

L'erba eccessivamente alta è pesante e può essere difficile da propellere completamente nei cestri di raccolta. In questo caso il tubo ed il condotto di scarico possono intasarsi. Evitate di intasare il sistema di raccolta falciando l'erba all'altezza di taglio opportuna, quindi abbassate il tosaerba all'altezza di taglio normale e ripetete l'operazione di raccolta.

Raccolta dell'erba bagnata

Cercate sempre di falciare l'erba quando è asciutta, per dare al tappeto erboso un aspetto ben curato. Se dovete falciare erba bagnata, usate lo scarico laterale tradizionale del tosaerba. Diverse ore dopo, quando l'erba falciata è asciutta, montate il sistema di raccolta al completo ed aspirate l'erba falciata.

Indicatori di intasamento

Durante la raccolta, normalmente una piccola quantità di erba falciata fuoriesce dalla parte anteriore del tosaerba. L'uscita di una quantità eccessiva di erba falciata indica che i cestri sono pieni o che il sistema è intasato.

Manutenzione

Nota: Stabilite i lati sinistro e destro della macchina dalla normale posizione di guida.

Programma di manutenzione raccomandato

Cadenza di manutenzione	Procedura di manutenzione
Dopo le prime 10 ore	<ul style="list-style-type: none">• Controllate il sistema di raccolta.
Prima di ogni utilizzo o quotidianamente	<ul style="list-style-type: none">• Pulite l'accessorio di raccolta.
Prima del rimessaggio	<ul style="list-style-type: none">• Controllate il sistema di raccolta.• Pulite l'accessorio di raccolta.

⚠ ATTENZIONE

Se lasciate la chiave nell'interruttore di accensione, qualcuno potrebbe accidentalmente avviare il motore e ferire gravemente voi od altre persone.

Prima di eseguire qualsiasi intervento di manutenzione, togliete la chiave dall'interruttore di accensione e staccate il cappello della candela. e riponetelo in un luogo sicuro, perché non tocchi accidentalmente la candela.

⚠ PERICOLO

I motori possono riscaldarsi durante l'uso. Il contatto con le superfici calde può causare ustioni gravi.

Lasciate raffreddare i motori, soprattutto la marmitta, prima di toccarli.

⚠ PERICOLO

I detriti, quali foglie, erba o spazzole possono incendiarsi. Un incendio nell'area del motore può causare infortuni e danni.

- Mantenete l'area del motore e della marmitta libera da accumulo di detriti.
- Nel rimuovere il coperchio del sistema di raccolta fate attenzione a non far cadere i detriti nell'area del motore e della marmitta.
- Lasciate raffreddare la macchina prima del rimessaggio.

Controllo dell'accessorio di raccolta

Intervallo tra gli interventi tecnici: Dopo le prime 10 ore

Prima del rimessaggio

Controllate il sistema di raccolta dopo le prime dieci ore di servizio, ed in seguito ogni mese.

1. Controllate il condotto di scarico, il tubo di scarico ed il coperchio del sistema di raccolta. se sono incrinati o rotti, sostituiteli.
2. Serrate tutti i dadi, i bulloni e le viti.

3. Controllate tutti i fermagli e i dispositivi di fermo; sostituiteli se sono danneggiati o se mancano.
4. Verificate che i cesti di raccolta non siano usurati.

⚠ AVVERTENZA

Detriti od oggetti lanciati da cesti di raccolta lacerati, usurati o rovinati possono ferire gravemente voi e altre persone.

- **Verificate che i cesti non presentino fori, strappi, segni di usura o altro deterioramento.**
- **I cesti di raccolta non devono essere lavati.**
- **In caso di deterioramento del tessuto, montate nuovi cesti di raccolta forniti dal produttore di questo accessorio.**

Controllo delle lame del tosaerba

Controllate periodicamente le lame del tosaerba ed ogni volta che una lama colpisce un corpo estraneo.

Sostituite con lame nuove le lame molto usurate o danneggiate. Per la manutenzione completa delle lame si rimanda al tosaerba o al *Manuale dell'operatore* del tosaerba.

Cura dei cesti di raccolta

I cesti di raccolta non devono essere lavati.

Per impedire il rapido deterioramento del tessuto dei cesti conservateli in un luogo dove possano asciugare completamente dopo l'utilizzo.

Pulizia dell'accessorio di raccolta

Intervallo tra gli interventi tecnici: Prima di ogni utilizzo o quotidianamente

Prima del rimessaggio

1. Rimuovete e lavate sempre, dopo l'utilizzo, l'interno e l'esterno del coperchio del sistema di raccolta, il tubo e il condotto di scarico, ed il sottoscocca, con acqua spruzzata da un flessibile da giardino. Eliminate lo sporco ostinato con un detergente neutro.
2. Non dimenticate di eliminare l'erba feltrata da tutti i componenti.
3. Usate un tubo flessibile da giardino per sciacquare i cesti con acqua ed eliminare tutti i detriti.
4. Dopo il lavaggio lasciate asciugare completamente tutti i componenti.

Rimessaggio

Rimessaggio del sistema di raccolta

1. Pulite il sistema di raccolta; fate riferimento a [Pulizia dell'accessorio di raccolta \(pagina 20\)](#).
2. Ispezionate il sistema di raccolta per rilevare eventuali danni; fate riferimento a [Controllo dell'accessorio di raccolta \(pagina 19\)](#).
3. Assicuratevi che i cesti di raccolta siano vuoti e completamente asciutti.
4. Conservate il cesto di raccolta in un luogo pulito e asciutto, lontano dai raggi del sole, per proteggere i componenti di plastica e prolungare la vita del sistema di raccolta. Se dovete conservare il cesto di raccolta all'aperto, copritelo con un telo resistente alle intemperie.