



Count on it.

Form No. 3417-969 Rev C

**EN PowerPlex™ 40V MAX Axial
Blower**

51690 , 51690T

**ES Soplador axial PowerPlex™ 40
V MAX**

51690 , 51690T

**FR Souffleur axial PowerPlex™ 40
V MAX**

51690 , 51690T





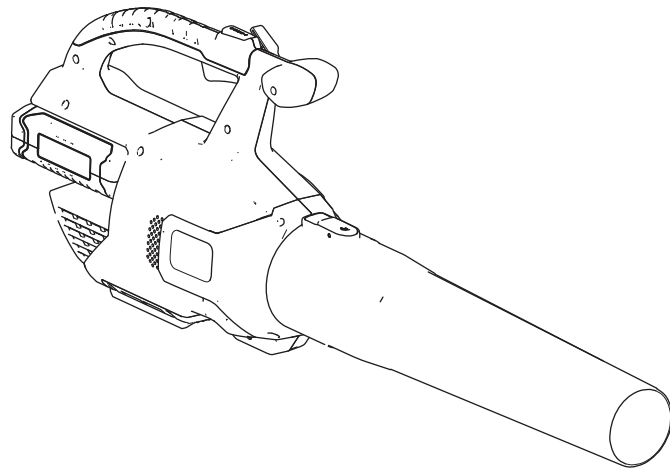
Count on it.

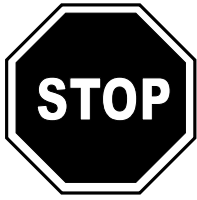
Operator's Manual

PowerPlex™ 40V MAX Axial Blower

Model No. 51690—Serial No. 318000001 and Up

Model No. 51690T—Serial No. 318000001 and Up





If you have questions or problems, call toll free 1-888-367-6631 (US) or 1-888-430-1687 (Canada) before returning this product.

⚠ WARNING

**CALIFORNIA
Proposition 65 Warning**

This product contains a chemical or chemicals known to the State of California to cause cancer, birth defects, or reproductive harm.

Introduction

This blower is intended to be used by residential homeowners to move leaf-like debris as needed outdoors. It is designed primarily to use battery pack Model 88540 (provided with Model 51690) or 88541.

Read this information carefully to learn how to operate and maintain your product properly and to avoid injury and product damage. You are responsible for operating the product properly and safely.

You may contact Toro directly at www.Toro.com for product and accessory information, help finding a dealer, complete warranty details, or to register your product.

Model 51690T does not include a battery or a charger.

Safety

WARNING: When using electric gardening appliances, always follow basic safety precautions to reduce the risk of fire, electric shock, and personal injury, including the following:

⚠ WARNING

Failure to follow all warnings and instructions may result in electric shock, fire and/or serious personal injury.

Read all safety warnings and all instructions.

Save all warnings and instructions for future reference.

The term “power tool” in all the warnings refers to your mains-operated (corded) power tool or battery-operated (cordless) power tool.

1. Work area safety

- A. **Keep the work area clean and well lit.** *Cluttered or dark areas invite accidents.*
- B. **Do not operate power tools in explosive atmospheres, such as in the presence of flammable liquids, gasses, or dust.** *Power tools create sparks which may ignite the dust or fumes.*
- C. **Keep children and bystanders away while operating a power tool.** *Distractions can cause you to lose control.*

2. Personal safety

- A. **Stay alert; watch what you are doing and use common sense when operating a power tool. Do not use a power tool while you are tired or under the influence of drugs, alcohol, or medication.** *A moment of inattention while operating power tools may result in serious personal injury.*
- B. **Use personal protective equipment. Always wear eye protection.** *Protective equipment such as a dust mask, non-skid safety shoes, a hard hat, or hearing protection used for appropriate conditions will reduce personal injuries.*
- C. **Prevent unintentional starting. Ensure that the switch is in the OFF position before connecting to a power source and/or battery pack and picking up or carrying the tool.** *Carrying power tools with your finger on the switch or energizing power tools that have the switch on invites accidents.*
- D. **Do not overreach. Keep proper footing and balance at all times.** *This*

enables better control of the power tool in unexpected situations.

- E. **Dress properly. Do not wear loose clothing or jewelry. Keep your hair tied back and keep your hair, clothing, and gloves away from venting areas** *Loose clothes, jewelry, or long hair can be caught in moving parts.*
 - F. **Keep your hands and feet away from the cutting area.**
3. **Power tool use and care**
- A. **Do not force the power tool. Use the correct power tool for your application.** *The correct power tool will do the job better and safer at the rate for which it was designed.*
 - B. **Do not use the power tool if the switch does not turn it on and off.** *Any power tool that cannot be controlled with the switch is dangerous and must be repaired.*
 - C. **Remove the battery pack from the power tool before making any adjustments, changing accessories, or storing power tools.** *Such preventive safety measures reduce the risk of starting the power tool accidentally.*
 - D. **Store idle power tools out of the reach of children and do not allow persons unfamiliar with the power tool or these instructions to operate the power tool.** *Power tools are dangerous in the hands of untrained users.*
 - E. **Store idle appliances indoors.** *When not in use, appliances should be stored indoors in a dry and high or locked-up place, out of the reach of children.*
 - F. **Maintain power tools. Check for misalignment or binding of moving parts, breakage of parts and any other condition that may affect the power tools operation. If damaged, have the power tool repaired before use.** *Many accidents are caused by poorly maintained power tools.*
 - G. **Keep cutting tools sharp and clean.** *Properly maintained cutting tools with sharp cutting edges are less likely to bind and are easier to control.*
 - H. **Use the power tool in accordance with these instructions and in the manner intended for the particular type of power tool, taking into account the working conditions and the work to be performed.** *Using the power tool for operations different*

from those intended could result in a hazardous situation.

- I. **Keep guards in place and in working order.**
4. **Service**
- Have your power tool serviced by a qualified repair person using only identical replacement parts.** *This will ensure that the safety of the power tool is maintained.*
5. **Battery Safety**
- A. Do not charge appliance in rain, or in wet locations.
 - B. Do not use battery-operated appliance in the rain.
 - C. Use only the following type and size battery(ies): Toro battery Model 88540 or 88541.
 - D. Remove or disconnect the battery before servicing, cleaning, or removing material from the gardening appliance.
 - E. Do not dispose of the battery(ies) in a fire. The cell may explode. Check with local codes for possible special disposal instructions.
 - F. Do not open or mutilate the battery(ies). Released electrolyte is corrosive and may cause damage to the eyes or skin. It may be toxic if swallowed.
 - G. Exercise care in handling batteries in order not to short the battery with conducting materials such as rings, bracelets, and keys. The battery or conductor may overheat and cause burns.

SAVE THESE INSTRUCTIONS

Safety and Instructional Decals



Safety decals and instructions are easily visible to the operator and are located near any area of potential danger. Replace any decal that is damaged or missing.

WARNING TO REDUCE THE RISK OF INJURY, USER MUST READ AND UNDERSTAND INSTRUCTION MANUAL. Risk of eye injury. Use safety glasses or similar eye protection. To reduce risk of injury to persons, remove battery pack when not in use. For use with TORO PowerPlex battery model: 88540 & 88541. For use with TORO PowerPlex charger model: 88542.

AVERTISSEMENT POUR RÉDUIRE LES RISQUES DE BLESSURE, L'UTILISATEUR DOIT LIRE ET COMPRENDRE LE MODE D'EMPLOI. Risque de blessure oculaire. Utilisez des lunettes de sécurité ou autre protection oculaire semblable. Pour réduire les risques de blessures corporelles, retirez la batterie quand vous ne l'utilisez pas. À utiliser avec la batterie TORO PowerPlex, modèle : 88540 & 88541. À utiliser avec le chargeur TORO PowerPlex, modèle : 88542.

40V MAX* DC PATENT: www.ttcopats.com THE TORO COMPANY Country of Origin: PRC / Pays d'origine : PRC
 *Battery manufacturer rating = 40V maximum & 36V rated. 8111 Lyndale Avenue South Model: 51690
 Actual voltage varies with load. Bloomington, MN 55420-1196 USA
 *Tension indiquée par le fabricant de la batterie = 40 V max., 36 V nominale. La tension réelle varie en fonction de la charge. Intertek Certified to CSA STD C22.2 #243

decal136-2467

136-2467
Model 51690

WARNING TO REDUCE THE RISK OF INJURY, USER MUST READ AND UNDERSTAND INSTRUCTION MANUAL. Risk of eye injury. Use safety glasses or similar eye protection. To reduce risk of injury to persons, remove battery pack when not in use. For use with TORO PowerPlex battery model: 88540 & 88541. For use with TORO PowerPlex charger model: 88542.

AVERTISSEMENT POUR RÉDUIRE LES RISQUES DE BLESSURE, L'UTILISATEUR DOIT LIRE ET COMPRENDRE LE MODE D'EMPLOI. Risque de blessure oculaire. Utilisez des lunettes de sécurité ou autre protection oculaire semblable. Pour réduire les risques de blessures corporelles, retirez la batterie quand vous ne l'utilisez pas. À utiliser avec la batterie TORO PowerPlex, modèle : 88540 & 88541. À utiliser avec le chargeur TORO PowerPlex, modèle : 88542.

40V MAX* DC PATENT: www.ttcopats.com THE TORO COMPANY Country of Origin: PRC / Pays d'origine : PRC
 *Battery manufacturer rating = 40V maximum & 36V rated. 8111 Lyndale Avenue South Model: 51690T
 Actual voltage varies with load. Bloomington, MN 55420-1196 USA
 *Tension indiquée par le fabricant de la batterie = 40 V max., 36 V nominale. La tension réelle varie en fonction de la charge. Intertek Certified to CSA STD C22.2 #243

decal136-2468

136-2468
Model 51690T

WARNING To reduce the risk of injury, user must read the instruction manual. Use only with TORO PowerPlex battery charger. Wear eye protection. Do not short terminals. Do not throw into fire. Risk of fire, explosion and burns. Do not disassemble, crush, expose to heat or moisture. Keep battery out of reach of children. To reduce risk of injury to persons, remove battery pack when not in use.

AVERTISSEMENT Pour réduire le risque de blessures, l'utilisateur doit lire le manuel d'utilisation. Utilisez uniquement avec chargeur de batterie TORO PowerPlex. Portez des lunettes de protection. Ne pas court-circuiter. Ne jetez pas au feu. Risque d'incendie, d'explosion et des brûlures. Ne pas démonter, écraser, exposer à une température anormale ou incinérer. Conservez la batterie hors de portée des enfants. Pour réduire les risques de blessures corporelles, retirez l'emballage batterie quand la machine n'est pas.

TORO 40V MAX* DC 90 Wh Li-Ion Battery / Batterie au lithium-ion
 *Battery manufacturer rating = 40V maximum & 36V nominal. Actual voltage varies with load. *Tension indiquée par le fabricant de la batterie = 40 V max., 36 V nominale. La tension réelle varie en fonction de la charge.

THE TORO COMPANY Country of Origin: PRC / Pays d'origine : PRC
 8111 Lyndale Avenue South Model: 88540
 Bloomington, MN 55420-1196 USA PATENT: www.ttcopats.com
 Serial Number: [Redacted]
 Numéro de série: [Redacted]
 Date Code: [Redacted]
 Code de date: [Redacted]

decal136-2471

136-2471

TORO

LITHIUM-ION BATTERY CHARGER
 CHARGEUR DE BATTERIE LITHIUM-ION
 Input: 100-120V AC 50/60Hz Max 3.0A
 Output: 41.8V MAX* DC 2.5A

*Battery manufacturer rating = 40V maximum & 36V nominal. Actual voltage varies with load.
 *Tension indiquée par le fabricant de la batterie = 40 V max., 36 V nominale. La tension réelle varie en fonction de la charge.

Backfeed Protection / Protection contre le retour d'énergie

CAUTION To reduce the risk of injury, user must read the instruction manual. Charge only TORO PowerPlex type rechargeable battery. Other types of batteries may burst causing personal injury and damage. Risk of electric shock. Do not expose to liquid, vapor, or rain. Do not interconnect output terminal. For indoor use only.

ATTENTION Pour réduire le risque de blessures, l'utilisateur doit lire le manuel d'utilisation. Utilisez uniquement pour les batteries rechargeables type TORO PowerPlex. D'autres types de batteries pourraient exploser et causer des blessures ou des dommages. Risque de décharge électrique. Ne pas exposer à des liquides, à la vapeur ou à la pluie. Ne pas interconnecter la borne de sortie. Pour usage intérieur uniquement.

Country of Origin: PRC / Pays d'origine : PRC
 THE TORO COMPANY Conforms to UL STD 1012 Intertek Certified to CSA STD C22.2 No. 107.2-01 3131666
 8111 Lyndale Avenue South
 Bloomington, MN 55420-1196 USA
 PATENT: www.ttcopats.com

Model: 88542 SL
 Serial Number: [Redacted]
 Numéro de série: [Redacted]
 Date Code: [Redacted]
 Code de date: [Redacted]

decal136-2473

136-2473

POWERPLEX 40V MAX LITHIUM

CHARGING PROCEDURE (LED INDICATOR) / PROCEDURE DE CHARGEMENT (VOYANT DEL)

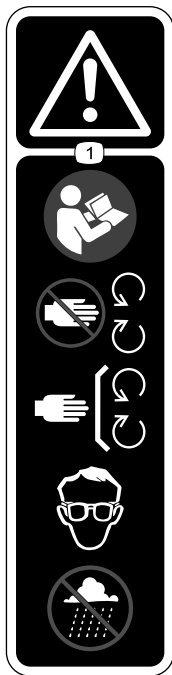
DO NOT REMOVE THIS DECAL / NE PAS RETIRER CET AUTOCOLLANT

1. [Battery icon with arrow pointing left] 2. [100% icon] 3. [Battery icon with lightning bolt] 4. [Battery icon with lightning bolt]

decal136-2476

136-2476

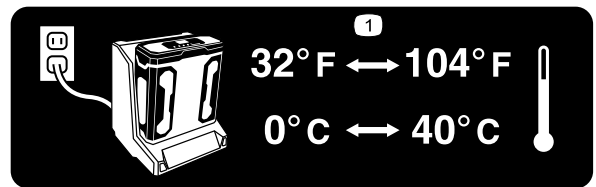
1. The battery pack is charging.
2. The battery pack is fully charged.
3. The battery pack is too warm.
4. Replace the battery pack.



136-2533

decal136-2533

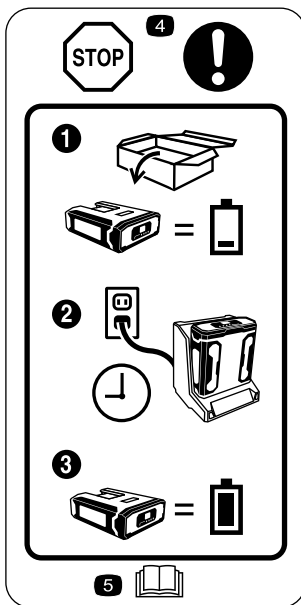
1. Warning—read the *Operator's Manual*; keep away from moving parts; keep all guards and covers in place; wear eye protection; do not operate in wet conditions.



136-2539

decal136-2539

1. Charge the battery where the temperature is between 0°C and 40°C (32°F and 104°F).



136-2534

decal136-2534

1. The battery does not come out of the box fully charged.
2. Place the battery in the battery charger.
3. Wait until the battery is fully charged before the first use.
4. Stop—follow these instructions before first use.
5. Read the *Operator's Manual*.

Setup

Note: The battery pack is not fully charged when you purchase it. Before using the tool for the first time, refer to [Charging the Battery Pack \(page 8\)](#).

Mounting the Battery Charger (Optional)

If desired, mount the battery charger securely on a wall using the wall-mount key holes on the back of the charger.

Mount it indoors (such as a garage or other dry place), near a power outlet, and out of the reach of children.

Refer to [Figure 1](#) for assistance in mounting the charger.

Note: Slide and twist the charger over the appropriately positioned hardware to secure the charger in place (hardware not included).

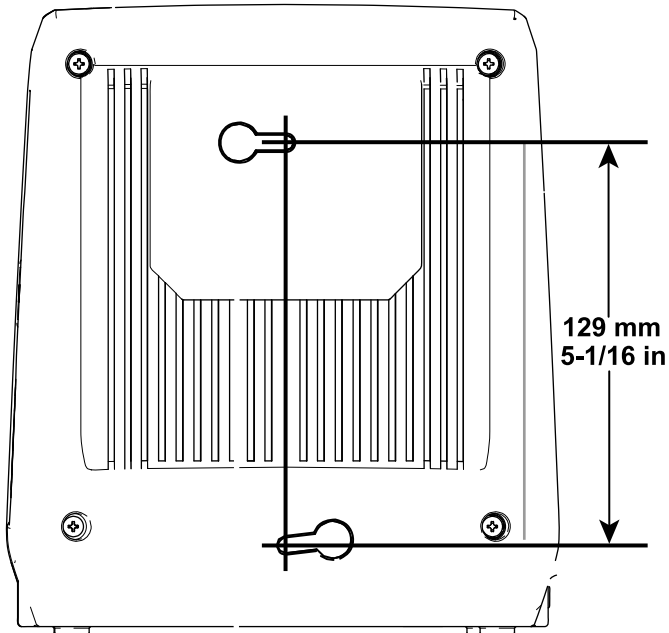


Figure 1

g194202

Assembling the Blower

1. Slide the blower tube onto the blower housing. You may need to press down on the tab for the blower tube to lock into place ([Figure 2](#)).

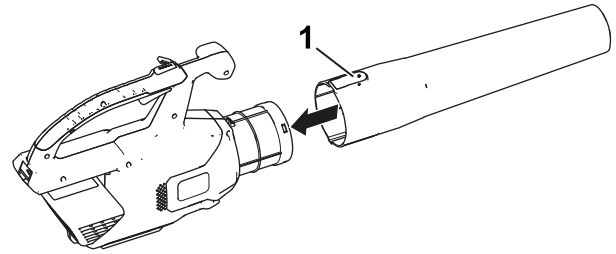


Figure 2

g190102

1. Tab

2. Align the cavity on the battery pack with the tongue in the handle housing, grasp the handle, and push the battery pack into the handle until the latch locks into place ([Figure 3](#)).

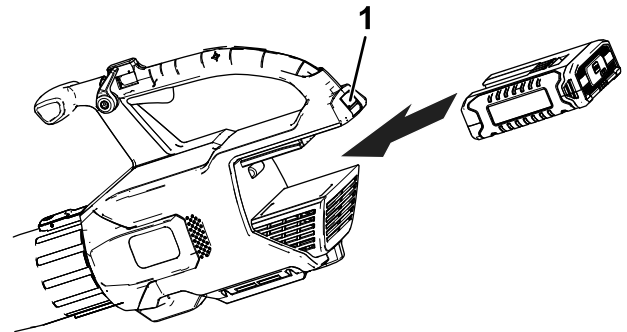


Figure 3

g194149

1. Battery latch

Product Overview

Specifications

Appropriate Temperature Ranges

Charge the battery at	0°C (32°F) to 40°C (104°F)*
Use products at	-15°C (5°F) to 60°C (140°F)
Store products at	-15°C (5°F) to 60°C (140°F)
Unplug the charger if	Below 0°C (32°F) or above 40°C (104°F)

*Charging time will increase if you do not charge the battery within this range.

Store the tool, battery pack, and battery charger in an enclosed clean, dry area.

Operation

⚠ WARNING

The blower can throw debris, possibly causing serious personal injury to you or bystanders.

- Do not blow hard objects, such as nails, bolts, or rocks.
- Do not operate the blower near bystanders or pets.
- Use extra care when cleaning debris from stairs or other tight areas.
- Wear safety goggles or other suitable eye protection, long pants, and shoes.

Starting the Blower

1. Make sure that the vents on the blower are clear of any dust and debris.
2. To start the blower, squeeze the variable-speed trigger (Figure 4).

Note: Engage the speed lock to keep the machine on without pressing the variable-speed trigger (Figure 4).

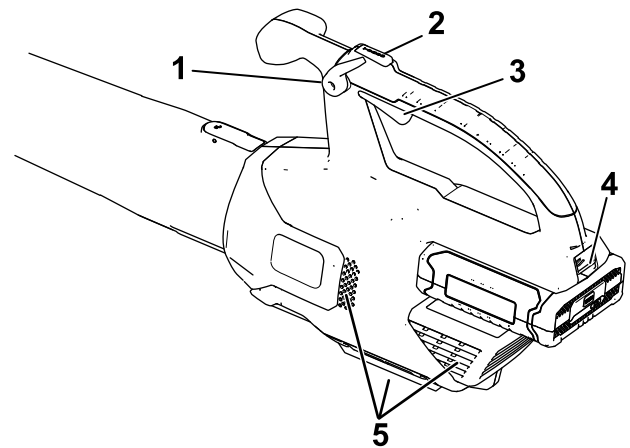


Figure 4

g194437

1. Speed lock
2. Turbo boost button
3. Variable-speed trigger
4. Battery latch
5. Blower venting areas

Adjusting the Air Speed of the Blower

To accelerate the blower speed, press and hold the turbo boost button for the desired amount of time (Figure 4).

To adjust the air speed as you blow, use the variable-speed trigger (Figure 4).

To maintain the current air speed, engage the speed lock (Figure 4).

Shutting Off the Blower

To shut off the blower, disengage the speed lock (if in use) and release the variable-speed trigger (Figure 4).

Important: After stopping the blower, do not leave the speed lock engaged with the battery pack in the blower.

Whenever you are not using the blower or are transporting the blower to or from the work area, remove the battery pack.

Removing the Blower Tube

Press down on the tab to separate the blower tube from the blower (Figure 5).

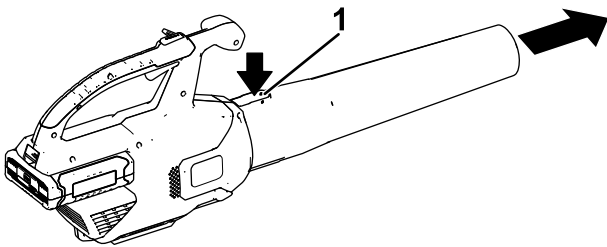


Figure 5

g228499

1. Tab

Removing the Battery from the Blower

Press down on the battery latch to separate the battery from the blower (Figure 6).

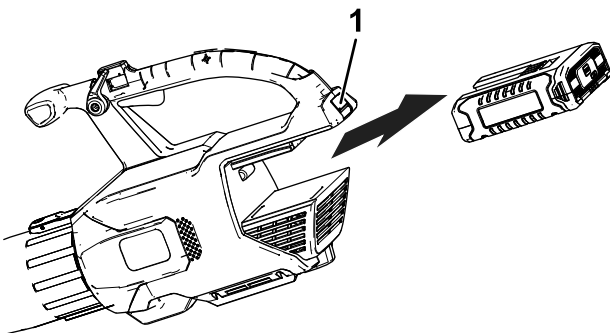


Figure 6

g194150

1. Battery latch

Using the Attachments

Use the provided attachments as needed.

Note: The Gutter Cleaner Kit (Model 51667) and Oscillating Tube (Model 51664) are sold separately.

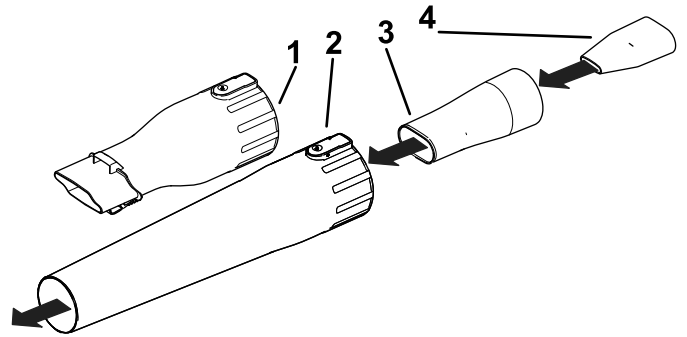


Figure 7

g194438

1. Gutter cleaner adaptor
2. Blower tube
3. Oscillator/MPH insert adapter
4. MPH insert

Charging the Battery Pack

Important: Read all safety precautions.

Important: Charge the battery pack only in temperatures that are within the appropriate range; refer to [Specifications \(page 7\)](#).

Note: At any time, press the battery-charge-indicator button on the battery pack to display the current charge (LED indicators).

1. Make sure that the vents on the battery are clear of any dust and debris.
2. Line up the cavity in the battery pack (Figure 8) with the tongue on the charger.

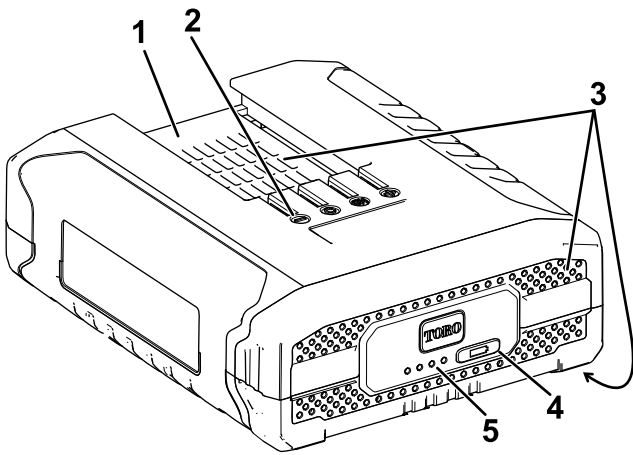


Figure 8

g228487

1. Battery pack cavity
2. Battery pack terminals
3. Battery pack venting areas
4. Battery-charge-indicator button
5. LED indicators (current charge)

3. Make sure that the vents on the battery charger are clear of any dust and debris.
4. Slide the battery pack into the charger until it is fully seated (Figure 9).

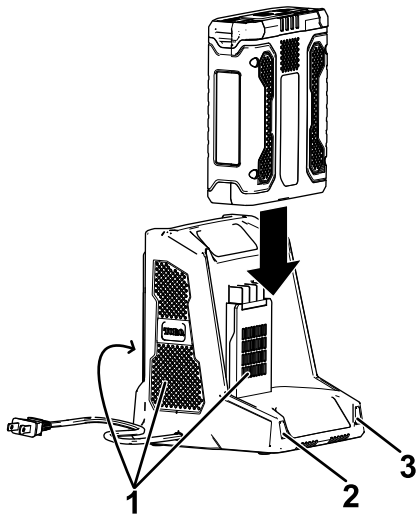


Figure 9

g194423

1. Charger venting areas
2. Left indicator light
3. Right indicator light

5. To remove the battery pack, slide the battery backward out of the charger.

6. Refer to the following table to interpret the LED indicators on the battery charger.

Left Light	Right Light	Indicates:
Off	Red	Charger is on; no battery pack inserted
Red	Red	Battery pack is charging
Green	Red	Battery pack is charged
Orange	Red	Battery pack is too warm
Red Blinking	Red	Replace the battery pack

Storage

Important: Store the tool, battery pack, and charger only in temperatures that are within the appropriate range; refer to [Specifications \(page 7\)](#).

Important: If you are storing the tool for a year or longer, remove the battery pack from the tool and charge the battery pack until 2 or 3 LED indicators turn blue on the battery. Do not store a fully charged or fully depleted battery. When you are ready to use the tool again, charge the battery pack until the left indicator light turns green on the charger or all 4 LED indicators turn blue on the battery.

- Disconnect the product from the power supply (i.e., remove the plug from the power supply or the battery pack) and check for damage after use.
- Clean all foreign material from the product.
- When not in use, store the tool, battery pack, and battery charger out of the reach of children.
- Keep the tool, battery pack, and battery charger away from corrosive agents, such as garden chemicals and de-icing salts.
- To reduce the risk of serious personal injury, do not store the battery pack outside or in vehicles.
- Store the tool, battery pack, and battery charger in an enclosed clean, dry area.

Preparing the Battery Pack for Recycling

Important: Upon removal, cover the terminals of the battery pack with heavy-duty adhesive tape. Do not attempt to destroy or disassemble the battery pack or remove any of its components. Recycle or properly dispose of lithium-ion battery packs at a battery recycling facility.



For more information on recycling lithium-ion battery packs and to locate the battery recycling facility closest to you, visit www.Call2Recycle.org (US and Canada only). If you are located outside of the US and Canada, please contact your authorized Toro distributor.

Troubleshooting

Perform only the steps described in these instructions. All further inspection, maintenance, and repair work must be performed by an authorized service center or a similarly qualified specialist if you cannot solve the problem yourself.

Problem	Possible Cause	Corrective Action
The battery pack loses charge quickly.	1. The battery pack is over or under the appropriate temperature range.	1. Move the battery pack to a place where it is dry and the temperature is between 0°C (32°F) and 40°C (104°F).
The battery charger is not working.	1. The battery charger is over or under the appropriate temperature range. 2. The outlet that the battery charger is plugged into does not have power.	1. Unplug the battery charger and move it to a place where it is dry and the temperature is between 0°C (32°F) and 40°C (104°F). 2. Contact your licensed electrician to repair the outlet.
The tool does not run or run continuously.	1. There is moisture on the leads of the battery pack. 2. The battery is not fully installed in the tool. 3. The battery pack is low on charge.	1. Allow the battery pack to dry or wipe it dry. 2. Remove and then replace the battery in the tool, ensuring that it is fully installed and latched. 3. Charge the battery pack.
The battery pack shows only 3 LED indicators after only a few seconds of using a fully charged battery.	1. This is a normal occurrence.	1. Stop the tool and press the battery-charge-indicator button or the remove the battery from the tool to display the actual battery charge.
All 4 LED indicators are blinking on the battery pack after you press the battery-charge-indicator button on the battery pack and the current charge displays (when the battery pack is not in use).	1. The battery pack is over or under the appropriate temperature range.	1. Move the battery pack to a place where it is dry and the temperature is between 0°C (32°F) and 40°C (104°F).
All 4 LED indicators are blinking on the battery pack after releasing the trigger (when the battery pack is in use).	1. The battery pack is over or under the appropriate temperature range.	1. Move the battery pack to a place where it is dry and the temperature is between 0°C (32°F) and 40°C (104°F).
2 LED indicators are blinking on the battery pack after you press the battery-charge-indicator button on the battery pack and the current charge displays (when the battery pack is not in use).	1. There is a difference in voltage between cells in the battery pack.	1. Place the battery on the charger until it is fully charged.
2 LED indicators are blinking on the battery pack after releasing the trigger (when the battery pack is in use).	1. There is a difference in voltage between cells in the battery pack.	1. Place the battery on the charger until it is fully charged.
1 LED indicator is blinking on the battery pack.	1. The battery pack voltage is low.	1. Place the battery pack on the charger.
It is difficult to remove the battery pack from the tool.	1. The battery pack/tool is new or there is corrosion in the battery terminals and/or the terminals on the tool.	1. Clean the terminals on the battery pack and the tool. Then apply dielectric grease to the battery terminals; do not use any other type of lubricant as it can damage the terminals.
The speed lock does not hold when engaged.	1. The speed lock screw is loose.	1. Tighten the speed lock screw by turning the speed lock screw ¼ turn. If the speed lock still does not hold when engaged, turn the speed lock screw an additional ¼ turn.



Count on it.



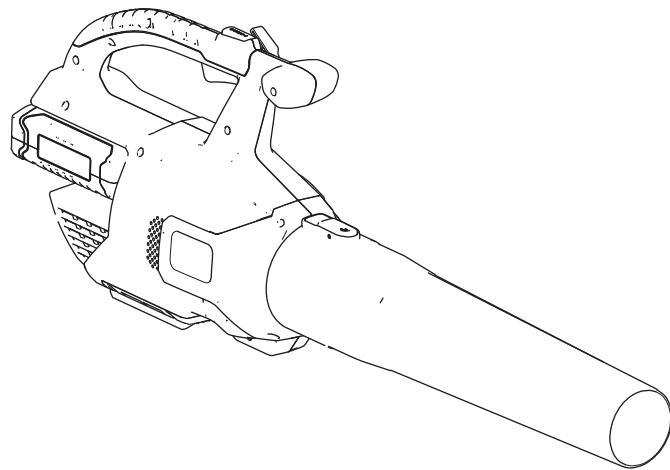
Count on it.

Manual del operador

Soplador axial PowerPlex™ 40 V MAX

Nº de modelo 51690—Nº de serie 318000001 y superiores

Nº de modelo 51690T—Nº de serie 318000001 y superiores





Si usted tiene alguna pregunta o algún problema, llame al teléfono gratuito 1-888-367-6631 (EE.UU.) o 1-888-430-1687 (Canadá) antes de devolver este producto.

⚠ ADVERTENCIA

CALIFORNIA

Advertencia de la Propuesta 65

Este producto contiene una o más sustancias químicas que el Estado de California considera causantes de cáncer, defectos congénitos o trastornos del sistema reproductor.

Introducción

Este soplador está diseñado para ser usado por usuarios domésticos para mover hojas y otros residuos similares en espacios exteriores. Está diseñado principalmente para usar baterías modelo 88540 (suministrada con el modelo 51690) o 88541.

Lea este manual detenidamente para aprender a utilizar y mantener correctamente su producto, y para evitar lesiones y daños al producto. Usted es responsable de utilizar el producto de forma correcta y segura.

Usted puede ponerse en contacto directamente con Toro en www.Toro.com si desea información sobre productos y accesorios, si necesita localizar un distribuidor, buscar datos completos sobre su garantía o registrar su producto.

El Modelo 51690T no incluye batería ni cargador.

Seguridad

ADVERTENCIA: Cuando se utilizan aparatos de jardinería eléctricos, es necesario observar unas normas básicas de seguridad, incluyendo las siguientes, a fin de reducir el riesgo de incendio, descarga eléctrica y lesiones personales:

⚠ ADVERTENCIA

Si no se observan todas las advertencias e instrucciones, pueden producirse descargas eléctricas, incendios y/o lesiones graves.

Lea todas las advertencias e instrucciones de seguridad.

Guarde todas las advertencias e instrucciones para su referencia futura.

El término "herramienta eléctrica" que aparece en las advertencias se refiere siempre a una herramienta accionada por el suministro eléctrico de la red (con cable) o una herramienta eléctrica accionada por batería (sin cable).

1. Seguridad de la zona de trabajo

- A. **Mantenga la zona de trabajo limpia y bien iluminada.** *Las zonas desordenadas u oscuras son una invitación al accidente.*
- B. **No utilice herramientas eléctricas en atmósferas explosivas, como por ejemplo en presencia de líquidos inflamables, gases o polvo.** *Las herramientas eléctricas crean chispas que pueden inflamar el polvo o los vapores.*
- C. **Mantenga alejados a niños y otras personas mientras utiliza una herramienta eléctrica.** *Las distracciones pueden hacer que pierda el control.*

2. Seguridad personal

- A. **Manténgase alerta, esté atento a lo que está haciendo y utilice el sentido común mientras utiliza una herramienta eléctrica. No utilice un herramienta eléctrica si está cansado o bajo la influencia de drogas, alcohol o medicamentos.** *Una breve falta de atención mientras utiliza una herramienta eléctrica podría provocar lesiones personales graves.*
- B. **Utilice equipos de protección personal. Lleve siempre protección ocular.** *El uso de equipos de protección personal como mascarillas, calzado de seguridad antideslizante, casco y protección auditiva en condiciones apropiadas reducirá el riesgo de lesiones personales.*

- C. **Evite el encendido accidental.** Asegúrese de que el interruptor está en la posición de APAGADO antes de conectar la herramienta a la toma de corriente y/o a la batería, y antes de levantar o transportar la herramienta. *Transportar las herramientas eléctricas con el dedo sobre el interruptor o enchufar herramientas eléctricas con el interruptor en la posición de encendido es una invitación al accidente.*
- D. **No intente alcanzar zonas demasiado alejadas.** Pise firme y mantenga el equilibrio en todo momento. *Esto permite un mayor control de la herramienta en situaciones imprevistas.*
- E. **Utilice la ropa adecuada.** No lleve ropas o joyas sueltas. Mantenga el pelo atado y la ropa y los guantes alejados de las áreas de ventilación. *La ropa suelta, las joyas y el pelo largo pueden quedar atrapados en las piezas móviles.*
- F. **Mantenga las manos y los pies alejados de la zona de corte.**
3. **Uso y cuidado de las herramientas eléctricas**
- A. **No fuerce la herramienta eléctrica.** Utilice la herramienta eléctrica adecuada para el trabajo a realizar. *La herramienta eléctrica correcta realizará el trabajo mejor y con mayor seguridad a la velocidad para la que fue diseñada.*
- B. **No utilice la herramienta eléctrica si el interruptor no la enciende y apaga.** *Cualquier herramienta eléctrica que no pueda ser controlada con el interruptor es peligrosa y debe ser reparada.*
- C. **Retire la batería de la herramienta eléctrica antes de realizar cualquier ajuste, cambiar de accesorio o almacenar la herramienta.** *Estas medidas de seguridad preventivas reducen el riesgo de un arranque accidental de la herramienta eléctrica.*
- D. **Si no la está usando, guarde la herramienta eléctrica fuera del alcance de los niños, y no permita que la utilicen personas no familiarizadas con la herramienta eléctrica o con estas instrucciones de uso.** *Las herramientas eléctricas son peligrosas en manos de usuarios inexpertos.*
- E. **Guarde bajo techo los aparatos que no se están utilizando.** *Cuando no se están utilizando, los aparatos deben guardarse en un lugar seco, en alto o bajo llave, y fuera del alcance de los niños.*
- F. **Mantenimiento de las herramientas eléctricas.** Compruebe que las piezas móviles están correctamente alineadas y que se mueven libremente sin agarrotarse, que no hay piezas rotas, y que no hay otras circunstancias que podrían afectar al uso de la herramienta eléctrica. Si existen daños, haga reparar la herramienta eléctrica antes de usarla. *Muchos accidentes se deben a un mantenimiento deficiente de las herramientas eléctricas.*
- G. **Mantenga las herramientas de corte afiladas y limpias.** *Una herramienta de corte bien mantenida con filos bien afilados es más fácil de controlar y hay menos probabilidades de que se agarrote.*
- H. **Utilice la herramienta eléctrica según lo indicado en estas instrucciones y de la manera prevista para cada tipo de herramienta eléctrica, teniendo en cuenta las condiciones de trabajo y el trabajo a realizar.** *Usar la herramienta eléctrica para operaciones diferentes de las previstas podría dar lugar a una situación de peligro.*
- I. **Mantenga los protectores colocados y en buen estado de funcionamiento.**
4. **Mantenimiento**
- El mantenimiento de su herramienta eléctrica debe ser realizado por un técnico de reparaciones debidamente cualificado, utilizando únicamente piezas de repuesto idénticas. *Sólo de esta manera se garantiza el mantenimiento de la seguridad de la herramienta eléctrica.*
5. **Seguridad de las baterías**
- A. No cargue el aparato bajo la lluvia o en lugares húmedos.
- B. No utilice aparatos alimentados por batería bajo la lluvia.
- C. Utilice únicamente baterías del siguiente tipo y tamaño: batería Toro modelo 88540 o 88541.
- D. Retire o desconecte la batería antes de realizar tareas de mantenimiento o limpieza, y antes de retirar materiales del aparato de jardinería.
- E. No tire las baterías al fuego. Las celdas pueden explotar. Compruebe si la

normativa local contiene alguna instrucción especial sobre la eliminación de las baterías.

- F. No abra ni mutile la(s) batería(s). El electrolito liberado es corrosivo y puede causar daños en los ojos o la piel. Puede ser tóxico si es ingerido.

- G. Al manipular las baterías, tenga cuidado para evitar cortocircuitos con materiales conductores, tales como anillos, pulseras o llaves. La batería o el conductor pueden sobrecalentarse y causar quemaduras.

GUARDE ESTAS INSTRUCCIONES

Pegatinas de seguridad e instrucciones



Las pegatinas de seguridad e instrucciones están a la vista del operador y están ubicadas cerca de cualquier zona de peligro potencial. Sustituya cualquier pegatina que esté dañada o que falte.



136-2467
Modelo 51690

decal136-2467



136-2468
Modelo 51690T

decal136-2468



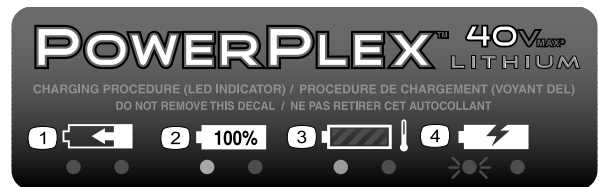
136-2471

decal136-2471



136-2473

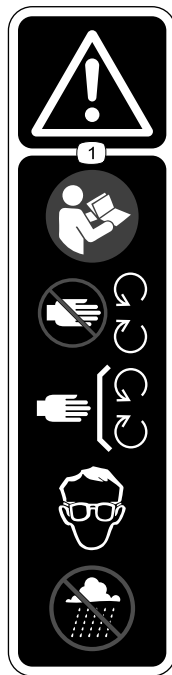
decal136-2473



136-2476

decal136-2476

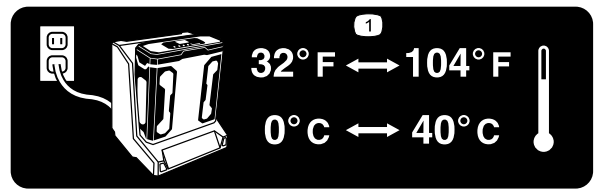
1. La batería se está cargando.
2. La batería está completamente cargada.
3. La batería está demasiado caliente.
4. Sustituya la batería.



136-2533

decal136-2533

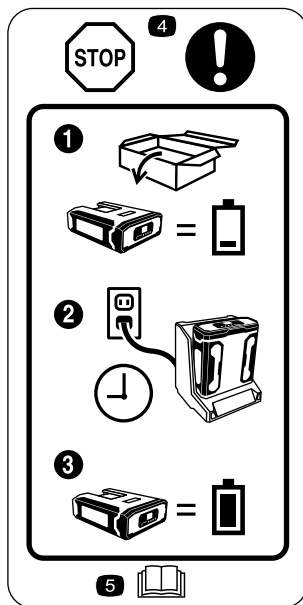
1. Advertencia: lea el *Manual del operador*; manténgase alejado de las piezas móviles; mantenga colocados todos los protectores y cubiertas; utilice protección ocular; no utilice en condiciones húmedas.



136-2539

decal136-2539

1. Cargue la batería a una temperatura de entre 0 °C y 40 °C (32 °F y 104 °F).



136-2534

decal136-2534

1. La batería no se suministra totalmente cargada.
2. Coloque la batería en el cargador.
3. Espere a que la batería este totalmente cargada antes del primer uso.
4. Pare: siga estas instrucciones antes del primer uso.
5. Lea el *Manual del operador*.

Montaje

Nota: En el momento de la compra la batería no está totalmente cargada. Antes de usar la herramienta por primera vez, consulte [Carga de la batería \(página 8\)](#).

Cómo montar el cargador de la batería (opcional)

Si lo desea, monte el cargador de la batería firmemente en la pared utilizando los orificios de montaje en pared en la parte trasera del cargador.

Móntelo en un espacio interior (tal como un garaje u otro lugar seco), cerca de una toma de corriente y fuera del alcance de los niños.

Consulte la [Figura 1](#) para obtener asistencia sobre el montaje del cargador.

Nota: Coloque el cargador sobre las fijaciones correctamente posicionadas y gírelo para fijarlo en su lugar (fijaciones no incluidas).

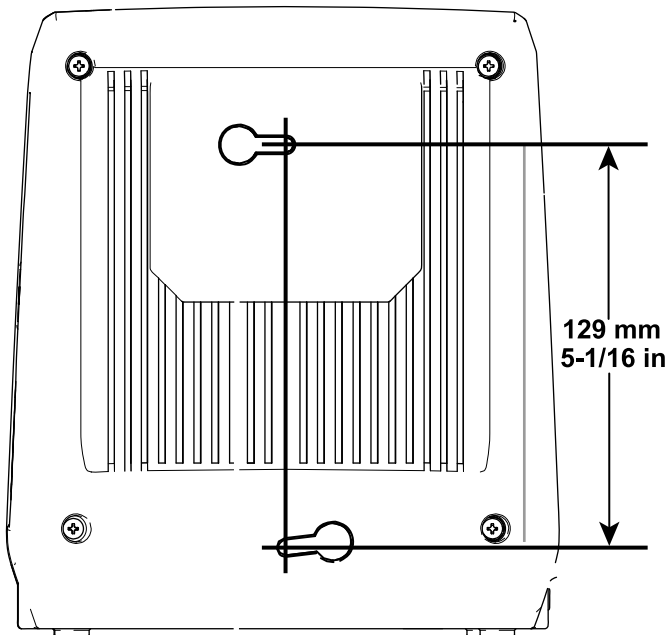


Figura 1

g194202

Montaje del soplador

1. Deslice el tubo del soplador sobre la carcasa del soplador. Puede ser necesario presionar hacia abajo sobre la pestaña para que el tubo del soplador encaje en su sitio ([Figura 2](#)).

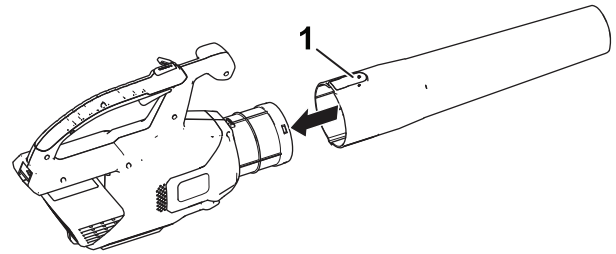


Figura 2

g190102

1. Pestaña

2. Alinee el hueco de la batería con la lengüeta del alojamiento de la empuñadura, sujete la empuñadura, e introduzca la batería en la empuñadura hasta que el cierre encaje en su sitio ([Figura 3](#)).

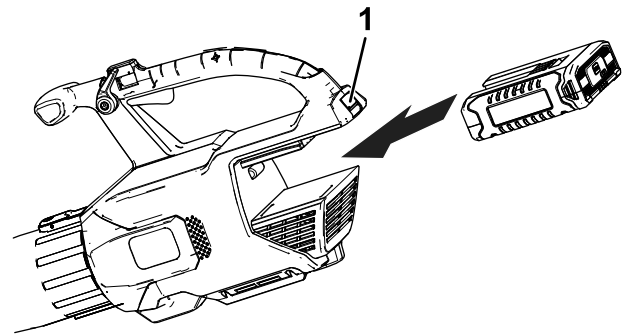


Figura 3

g194149

1. Cierre de la batería

El producto

Especificaciones

Intervalos de temperatura adecuados

Cargue la batería a	Entre 0 °C y 40 °C (32 °F y 104 °F)*
Utilice el producto a	Entre -15 °C y 60 °C (5 °F y 140 °F)
Almacene el producto a	Entre -15 °C y 60 °C (5 °F y 140 °F)
Desenchufe el cargador a	Menos de 0 °C (32 °F) o más de 40 °C (104 °F)

* El tiempo de carga será mayor si la temperatura no está en este intervalo durante la carga.

Guarde la herramienta, la batería y el cargador en un lugar cerrado, limpio y seco.

Operación

⚠ ADVERTENCIA

El soplador puede arrojar residuos, que podrían causar graves lesiones personales a usted o a otras personas.

- No sople objetos duros como clavos, pernos o piedras.
- No utilice el soplador cerca de otras personas o animales domésticos.
- Extreme el cuidado al soplar residuos en escaleras u otros lugares de espacio reducido.
- Lleve gafas de seguridad u otra protección ocular adecuada, pantalón largo y zapatos.

Cómo arrancar el soplador

1. Compruebe que los orificios de ventilación del soplador están libres de polvo y residuos.
2. Para arrancar el soplador, apriete el gatillo de velocidad variable (Figura 4).

Nota: Active el bloqueo de velocidad para mantener la máquina encendida sin tener que apretar el gatillo de velocidad variable (Figura 4).

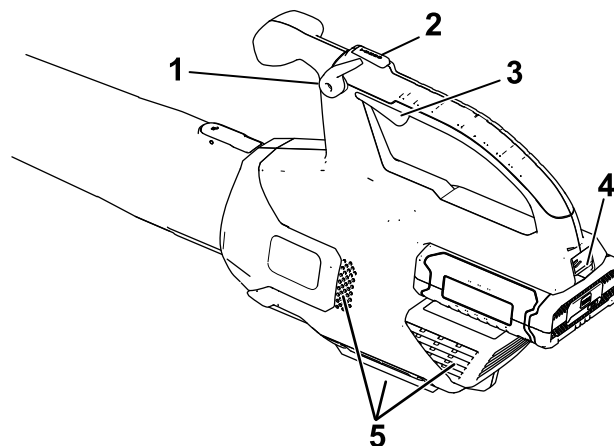


Figura 4

g194437

1. Bloqueo de velocidad
2. Botón de potencia turbo
3. Gatillo de velocidad variable
4. Cierre de la batería
5. Zonas de ventilación del soplador

Cómo ajustar la velocidad del aire del soplador

Para aumentar la velocidad del soplador, mantenga presionado el botón de potencia turbo durante el tiempo deseado (Figura 4).

Para ajustar la velocidad del aire mientras sopla, utilice el gatillo de velocidad variable (Figura 4).

Para mantener la velocidad actual del aire, active el bloqueo de velocidad (Figura 4).

Cómo apagar el soplador

Para apagar el soplador, desactive el bloqueo de velocidad (si lo está usando) y suelte el gatillo de velocidad variable (Figura 4).

Importante: Después de apagar el soplador, no deje puesto el bloqueo de velocidad con la batería instalada en el soplador.

Cuando no esté utilizando el soplador o lo esté transportando hacia o desde el área de trabajo, retire la batería.

Desmontaje del tubo del soplador

Presione hacia abajo sobre la pestaña para separar el tubo del soplador del soplador (Figura 5).

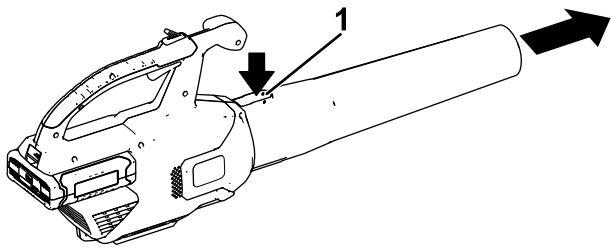


Figura 5

g228499

1. Pestaña

Cómo retirar la batería del soplador

Presione hacia abajo sobre el cierre de la batería para separar la batería del soplador (Figura 6).

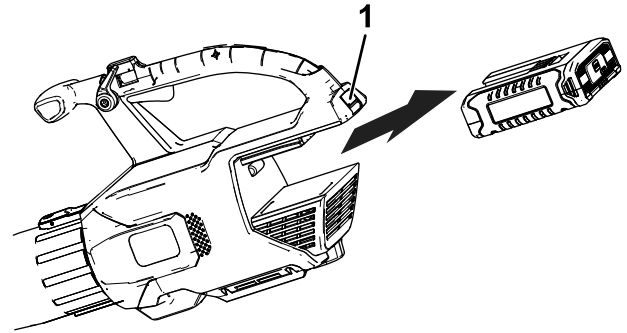


Figura 6

g194150

1. Cierre de la batería

Uso de los accesorios

Utilice los accesorios provistos según sea necesario.

Nota: El Kit de limpiador de canalones (Modelo 51667) y el Tubo oscilante (Modelo 51664) se venden por separado.

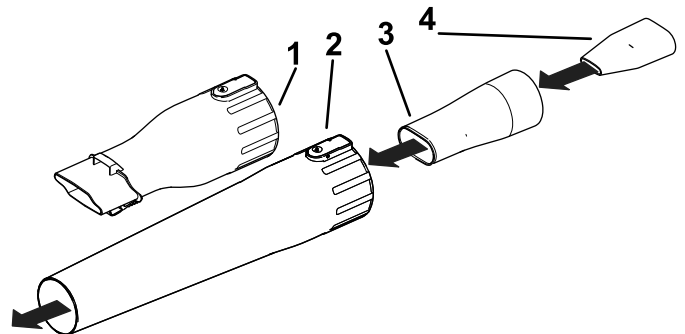


Figura 7

g194438

1. Adaptador del limpiador de canalones
2. Tubo del soplador
3. Adaptador del tubo oscilante/inserto de potencia
4. Inserto de potencia

Carga de la batería

Importante: Lea todas las precauciones de seguridad.

Importante: Cargue la batería solo a temperaturas que estén dentro del intervalo apropiado; consulte [Especificaciones \(página 7\)](#).

Nota: En cualquier momento, presione el botón del indicador de carga de la batería de la batería para mostrar la carga actual (indicadores LED).

1. Compruebe que los orificios de ventilación de la batería están libres de polvo y residuos.
2. Alinee el hueco de la batería (Figura 8) con la lengüeta del cargador.

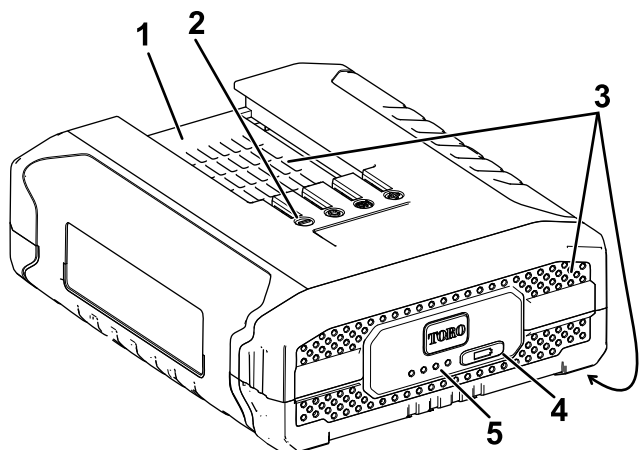


Figura 8

g228487

1. Hueco de la batería
2. Terminales de la batería
3. Zonas de ventilación de la batería
4. Botón del indicador de carga de la batería
5. Indicadores LED (carga actual)

3. Compruebe que los orificios de ventilación del cargador de la batería están libres de polvo y residuos.
4. Introduzca la batería en el cargador hasta que esté completamente asentada (Figura 9).

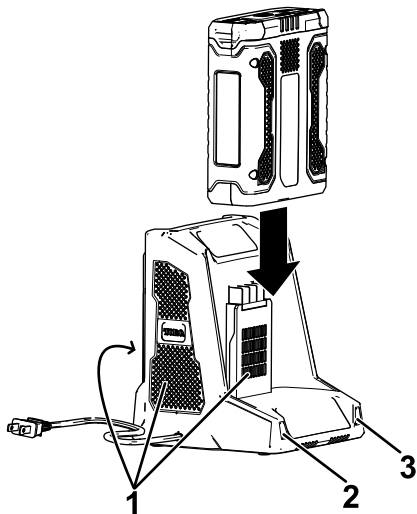


Figura 9

g194423

1. Zonas de ventilación del cargador
2. Indicador izquierdo
3. Indicador derecho

5. Para retirar la batería, deslice la batería hacia atrás para sacarla del cargador.

6. Consulte la tabla siguiente para interpretar los indicadores LED del cargador de la batería.

Indicador izquierdo	Indicador derecho	Indica:
Apagado	Rojo	Cargador encendido, sin batería
Rojo	Rojo	La batería se está cargando
Verde	Rojo	La batería está cargada
Naranja	Rojo	La batería está demasiado caliente
Rojo intermitente	Rojo	Sustituya la batería

Almacenamiento

Importante: Almacene la herramienta, la batería y el cargador solo a temperaturas que estén dentro del intervalo apropiado; consulte [Especificaciones \(página 7\)](#).

Importante: Si va a almacenar la herramienta durante un año o más, retire la batería de la herramienta y cargue la batería hasta que 2 o 3 de los indicadores LED de la batería cambien a azul. No almacene la batería completamente cargada ni completamente descargada. Antes de volver a usar la herramienta, cargue la batería hasta que se encienda el indicador izquierdo del cargador en verde, o hasta que los 4 indicadores LED de la batería se vuelvan azules.

- Desconecte el producto del suministro de energía (es decir, retire el enchufe del suministro de energía o la batería) y compruebe si hay daños después del uso.
- Limpie cualquier material extraño del producto.
- Cuando no se estén utilizando, almacene la herramienta, la batería y el cargador de la batería fuera del alcance de los niños.
- Mantenga la herramienta, la batería y el cargador de la batería alejados de agentes corrosivos como productos químicos de jardín o sal para deshielo.
- Para reducir el riesgo de lesiones personales graves, no almacene la batería en el exterior o en un vehículo.
- Guarde la herramienta, la batería y el cargador en un lugar cerrado, limpio y seco.

Preparación de la batería para el reciclado

Importante: Al retirarla, cubra los terminales de la batería con cinta adhesiva de servicio pesado. No intente destruir o desmontar la batería ni intente retirar cualquiera de los componentes de la misma. Recicle o elimine adecuadamente las baterías de litio-ion en un centro de reciclado de baterías.



Si desea obtener más información sobre el reciclaje de las baterías de iones de litio o localizar las instalaciones de reciclaje de baterías más próximas, visite www.Call2Recycle.org (EE.UU. y Canadá únicamente). Si se encuentra fuera de EE.UU. o Canadá, póngase en contacto con su distribuidor Toro autorizado.

Solución de problemas

Realice solo los pasos descritos en estas instrucciones. Cualquier otro trabajo de inspección, mantenimiento o reparación debe ser realizado por un Servicio Técnico Autorizado o por un especialista autorizado si no puede solucionar el problema usted mismo.

Problema	Posible causa	Acción correctora
La batería se descarga rápidamente.	1. La temperatura de la batería está por encima o por debajo del intervalo de temperatura adecuado.	1. Traslade la batería a un lugar seco cuya temperatura sea de entre 0 °C y 40 °C (32 °F y 104 °F).
El cargador de la batería no funciona.	1. La temperatura del cargador de la batería está por encima o por debajo del intervalo de temperatura adecuado. 2. La toma de corriente en la que está enchufado el cargador de la batería no tiene corriente.	1. Desenchufe el cargador de la batería y trasládalo a un lugar seco cuya temperatura sea de entre 0 °C y 40 °C (32 °F y 104 °F). 2. Póngase en contacto con un electricista autorizado para que repare la toma de corriente.
La herramienta no funciona, o funciona de forma intermitente.	1. Hay humedad en los cables de la batería. 2. La batería no está correctamente instalada en la herramienta. 3. La batería tiene poca carga.	1. Deje que la batería se seque o séquela con un paño. 2. Retire y luego vuelva a colocar la batería en la herramienta, asegurándose de que está completamente instalada y bloqueada. 3. Cargue la batería.
La batería muestra solo 3 indicadores LED después de pocos segundos de uso de una batería completamente cargada.	1. Esto es normal.	1. Pare la herramienta y presione el botón del indicador de carga de la batería o retire la batería de la herramienta para mostrar la carga real de la batería.
Los 4 indicadores LED de la batería parpadean después de presionar el botón del indicador de carga de la batería, y se muestra la carga actual (cuando la batería no se está usando).	1. La temperatura de la batería está por encima o por debajo del intervalo de temperatura adecuado.	1. Traslade la batería a un lugar seco cuya temperatura sea de entre 0 °C y 40 °C (32 °F y 104 °F).
Los 4 indicadores LED de la batería parpadean después de liberar el gatillo (cuando la batería se está usando).	1. La temperatura de la batería está por encima o por debajo del intervalo de temperatura adecuado.	1. Traslade la batería a un lugar seco cuya temperatura sea de entre 0 °C y 40 °C (32 °F y 104 °F).
2 indicadores LED de la batería parpadean después de presionar el botón del indicador de carga de la batería, y se muestra la carga actual (cuando la batería no se está usando).	1. Existe una diferencia de voltaje entre las celdas de la batería.	1. Coloque la batería en el cargador hasta que esté completamente cargada.
2 indicadores LED de la batería parpadean después de liberar el gatillo (cuando la batería se está usando).	1. Existe una diferencia de voltaje entre las celdas de la batería.	1. Coloque la batería en el cargador hasta que esté completamente cargada.
1 indicador LED de la batería parpadea.	1. El voltaje de la batería es bajo.	1. Coloque la batería en el cargador.
Es difícil retirar la batería de la herramienta.	1. La batería/herramienta es nueva o hay corrosión en los terminales de la batería o los terminales de la herramienta.	1. Limpie los terminales de la batería y de la herramienta. Aplique grasa dieléctrica en los terminales de la batería; no utilice otro tipo de lubricante porque podría dañar los terminales.
El bloqueo de velocidad se desactiva solo.	1. El tornillo del bloqueo de velocidad no está bien apretado.	1. Apriete el tornillo del bloqueo de velocidad girándolo $\frac{1}{4}$ de vuelta. Si el bloqueo de velocidad aún no se mantiene activado, gire el tornillo del bloqueo de velocidad $\frac{1}{4}$ de vuelta más.



Count on it.



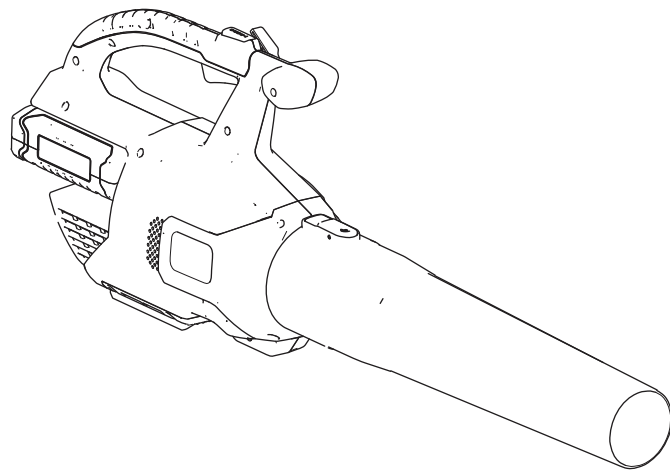
Count on it.

Manuel de l'utilisateur

Souffleur axial PowerPlex™ 40 V MAX

N° de modèle 51690—N° de série 318000001 et suivants

N° de modèle 51690T—N° de série 318000001 et suivants





Pour tout conseil ou renseignement, appelez notre numéro vert 1-888-367-6631 (États-Unis) ou 1-888-430-1687 (Canada) avant de renvoyer ce produit.

▲ ATTENTION

CALIFORNIE

Proposition 65 - Avertissement

Ce produit contient une ou des substances chimiques considérées par l'état de Californie comme capables de provoquer des cancers, des anomalies congénitales ou d'autres troubles de la reproduction.

Introduction

Ce souffleur est destiné au grand public, pour débayer les débris assimilables aux feuilles en extérieur, selon les besoins. Il est conçu principalement pour fonctionner avec la batterie modèle 88540 (fournie avec le modèle 51690) ou 88541.

Lisez attentivement cette notice pour apprendre comment utiliser et entretenir correctement votre produit, et éviter de l'endommager ou de vous blesser. Vous êtes responsable de l'utilisation sûre et correcte du produit.

Vous pouvez contacter Toro directement sur www.Toro.com pour tout renseignement concernant un produit ou un accessoire, pour obtenir l'adresse des dépositaires, pour connaître tous les détails concernant la garantie ou pour enregistrer votre produit.

Le modèle 51690T ne comprend pas de batterie ni de chargeur.

Sécurité

ATTENTION : Quand vous utilisez des outils de jardinage électriques, respectez toujours les précautions élémentaires pour réduire le risque d'incendie, de choc électrique et de blessure, y compris ce qui suit :

▲ ATTENTION

Le non respect de tous les avertissements et toutes les consignes peut entraîner des chocs électriques, un incendie et/ou des blessures graves.

Lisez toutes les mises en garde et consignes de sécurité.

Conservez précieusement toutes les mises en garde et consignes de sécurité pour référence ultérieure.

Le terme « outil électrique » utilisé dans toutes les mises en garde renvoie à votre outil électrique branché sur le secteur (câblé) ou alimenté par batterie (sans fil).

1. Sécurité sur la zone de travail

- A. **La zone de travail doit être propre et bien éclairée.** *Les endroits sombres et encombrés sont propices aux accidents.*
- B. **N'utilisez jamais d'outils électriques dans des atmosphères explosives, en présence de liquides, gaz ou poussière inflammables par exemple.** *Les outils électriques produisent des étincelles qui peuvent enflammer la poussière ou les vapeurs/émanations.*
- C. **Tenez enfants et spectateurs à distance pendant l'utilisation d'un outil électrique.** *Les distractions peuvent entraîner la perte de contrôle de l'outil.*

2. Sécurité personnelle

- A. **Restez vigilant; regardez où vous allez et faites preuve de bon sens lorsque vous utilisez un outil électrique. N'utilisez jamais un outil électrique si vous êtes fatigué ou sous l'emprise de l'alcool, de drogues ou de médicaments.** *Un seul moment d'inattention pendant l'utilisation peut entraîner de graves blessures.*
- B. **Utilisez des équipements de protection individuelle. Portez toujours une protection oculaire.** *Les équipements de protection comme les masques antipoussière, les chaussures de sécurité à semelle antidérapante, les casques et les protections antibruit utilisés de*

manière pertinente réduisent les risques de blessures.

- C. **Évitez tout démarrage accidentel. Assurez-vous que l'interrupteur marche/arrêt est en position ARRÊT avant de connecter l'outil à une source d'alimentation et/ou à la batterie, de le prendre en main ou de le transporter.** *Des accidents peuvent se produire si vous transportez un outil électrique en gardant le doigt sur l'interrupteur d'alimentation ou si vous le mettez sous tension sans avoir placé l'interrupteur en position arrêt.*
 - D. **Ne travaillez pas trop loin devant vous. Gardez toujours les pieds bien posés à terre et faites en sorte de ne pas perdre l'équilibre.** *Vous pourrez ainsi garder le contrôle de l'outil en cas d'événement inattendu.*
 - E. **Portez des vêtements adéquats. Ne portez pas de vêtements amples ni de bijoux pendants. Attachez vos cheveux et n'approchez pas les cheveux, les vêtements ni les gants des événements.** *Les vêtements amples, les bijoux pendants ou les cheveux longs peuvent se prendre dans les pièces mobiles.*
 - F. **N'approchez pas les pieds et les mains de la zone de coupe.**
3. **Utilisation et entretien des outils électriques**
- A. **Ne faites pas forcer l'outil électrique. Utilisez l'outil électrique correct pour la tâche à accomplir.** *Un outil électrique adapté donnera de meilleurs résultats et sera moins dangereux s'il est utilisé dans les limites prévues.*
 - B. **Ne vous servez pas de l'outil électrique si l'interrupteur marche/arrêt ne permet pas de le mettre en marche et de l'arrêter correctement.** *Un outil électrique qui ne peut pas être commandé par l'interrupteur marche/arrêt est dangereux et doit être réparé.*
 - C. **Retirez la batterie de l'outil électrique avant d'effectuer des réglages, de changer d'accessoire ou de ranger l'outil électrique.** *Ces mesures de sécurité préventives réduisent le risque de démarrage accidentel de l'outil.*
 - D. **Rangez les outils électriques non utilisés hors de portée des enfants et ne confiez leur utilisation qu'à des personnes connaissant leur maniement et ayant lu ces instructions.** *Les outils électriques*

sont dangereux s'ils sont mis entre les mains d'utilisateurs novices.

- E. **Rangez les outils électriques à l'intérieur lorsqu'ils ne servent pas.** *Lorsque les outils ne sont pas utilisés, rangez-les dans un local sec en hauteur ou sous clé, hors de la portée des enfants.*
 - F. **Maintenez les outils électriques en état de marche. Vérifiez si des pièces sont mal alignées, grippées, cassées ou présentent tout autre défaut susceptible d'affecter le bon fonctionnement de l'outil électrique. S'il est endommagé, faites réparer l'outil électrique avant de l'utiliser.** *De nombreux accidents sont causés par des outils électriques en mauvais état.*
 - G. **Gardez les outils de coupe propres et bien affûtés.** *Des outils de coupe entretenus correctement et bien affûtés sont moins susceptibles de coincer et sont plus faciles à contrôler.*
 - H. **Utilisez l'outil électrique conformément aux instructions de cette notice et de la manière prévue pour ce type d'outil spécifique, en tenant compte des conditions de travail et de la tâche à réaliser.** *L'utilisation de l'outil électrique pour des opérations autres que celles prévues peut engendrer une situation dangereuse.*
 - I. **Les déflecteurs doivent toujours être en place et en bon état.**
4. **Entretien**
- Confiez l'entretien de votre outil électrique à un réparateur qualifié utilisant exclusivement des pièces de rechange identiques.** *La sécurité de votre outil électrique sera ainsi maintenue.*
5. **Consignes de sécurité relatives à la batterie**
- A. Ne chargez pas l'outil sous la pluie ou dans un lieu humide.
 - B. N'utilisez pas un outil alimenté par batterie sous la pluie.
 - C. Utilisez uniquement le type et la taille de batterie(s) suivants : batterie Toro modèle 88540 ou 88541.
 - D. Retirez ou débranchez la batterie avant d'effectuer un entretien, de nettoyer ou de retirer des débris de l'outil de jardinage.
 - E. Ne jetez pas les batteries au feu. L'élément pourrait exploser. Vérifiez

si la réglementation locale impose des procédures de mise au rebut spéciales.

- F. N'ouvrez pas et n'endommagez pas les batteries. L'électrolyte est corrosif et peut causer des lésions oculaires et cutanées. Son ingestion peut être toxique.
- G. Manipulez les batteries avec précaution pour ne pas provoquer de court-circuit en

cas de contact avec un conducteur comme des bagues, des bracelets et des clés. La batterie ou le conducteur peut surchauffer et causer des brûlures.

CONSERVEZ CES INSTRUCTIONS

Autocollants de sécurité et d'instruction



Des autocollants de sécurité et des instructions bien visibles par l'opérateur sont placés près de tous les endroits potentiellement dangereux. Remplacez tout autocollant endommagé ou manquant.

WARNING TO REDUCE THE RISK OF INJURY, USER MUST READ AND UNDERSTAND INSTRUCTION MANUAL. Risk of eye injury. Use safety glasses or similar eye protection. To reduce risk of injury to persons, remove battery pack when not in use. For use with TORO PowerPlex battery model: 88540 & 88541. For use with TORO PowerPlex charger model: 88542.

AVERTISSEMENT POUR RÉDUIRE LES RISQUES DE BLESSURE, L'UTILISATEUR DOIT LIRE ET COMPRENDRE LE MODE D'EMPLOI. Risque de blessure oculaire. Utilisez des lunettes de sécurité ou autre protection oculaire semblable. Pour réduire les risques de blessures corporelles, retirez la batterie quand vous ne l'utilisez pas. À utiliser avec la batterie TORO PowerPlex, modèle : 88540 & 88541. À utiliser avec le chargeur TORO PowerPlex, modèle : 88542.

40V MAX* DC PATENT: www.ttcopats.com THE TORO COMPANY Country of Origin: PRC / Pays d'origine : PRC
 *Battery manufacturer rating = 40V maximum & 36V rated. Model: 51690
 Actual voltage varies with load. Intertek 3131666
 *Tension indiquée par le fabricant de la batterie = 40 V max., 36 V nominale. La tension réelle varie en fonction de la charge. Conforms to UL STD 1017 Certified to CSA STD C22.2 #243 Serial Number: [redacted] Date Code: [redacted]

decal136-2467

136-2467

Modèle 51690

WARNING TO REDUCE THE RISK OF INJURY, USER MUST READ AND UNDERSTAND INSTRUCTION MANUAL. Risk of eye injury. Use safety glasses or similar eye protection. To reduce risk of injury to persons, remove battery pack when not in use. For use with TORO PowerPlex battery model: 88540 & 88541. For use with TORO PowerPlex charger model: 88542.

AVERTISSEMENT POUR RÉDUIRE LES RISQUES DE BLESSURE, L'UTILISATEUR DOIT LIRE ET COMPRENDRE LE MODE D'EMPLOI. Risque de blessure oculaire. Utilisez des lunettes de sécurité ou autre protection oculaire semblable. Pour réduire les risques de blessures corporelles, retirez la batterie quand vous ne l'utilisez pas. À utiliser avec la batterie TORO PowerPlex, modèle : 88540 & 88541. À utiliser avec le chargeur TORO PowerPlex, modèle : 88542.

40V MAX* DC PATENT: www.ttcopats.com THE TORO COMPANY Country of Origin: PRC / Pays d'origine : PRC
 *Battery manufacturer rating = 40V maximum & 36V rated. Model: 51690T
 Actual voltage varies with load. Intertek 3131666
 *Tension indiquée par le fabricant de la batterie = 40 V max., 36 V nominale. La tension réelle varie en fonction de la charge. Conforms to UL STD 1017 Certified to CSA STD C22.2 #243 Serial Number: [redacted] Date Code: [redacted]

decal136-2468

136-2468

Modèle 51690T

WARNING To reduce the risk of injury user must read the instruction manual. Use only with TORO PowerPlex battery charger. Wear eye protection. Do not short terminals. Do not throw into fire. Risk of fire, explosion and burns. Do not disassemble, crush, expose to heat or incinerate. Keep battery out of reach of children. To reduce risk of injury to persons, remove battery pack when not in use.

AVERTISSEMENT Pour réduire le risque de blessures, l'utilisateur doit lire le manuel d'utilisation. Utilisez uniquement avec chargeur de batterie TORO PowerPlex. Portez des lunettes de protection. Ne pas court-circuiter. Ne jetez pas au feu. Risque d'incendie, d'explosion et de brûlures. Ne pas démonter, écraser, exposer à une température au-dessus du minimum. Conservez la batterie hors de portée des enfants. Pour réduire les risques de blessures corporelles, retirez l'ensemble batterie quand la machine ne sert pas.

TORO 40V MAX* DC 90 Wh Li-Ion Battery / Batterie au lithium-ion
 *Battery manufacturer rating = 40V maximum & 36V nominal. Actual voltage varies with load.
 *Tension indiquée par le fabricant de la batterie = 40 V max., 36 V nominale. La tension réelle varie en fonction de la charge.

THE TORO COMPANY Country of Origin: PRC / Pays d'origine : PRC
 8111 Lyndale Avenue South Bloomington, MN 55420-1196 USA PATENT: www.ttcopats.com
 Model: 88540
 Serial Number: [redacted]
 Date Code: [redacted]

decal136-2471

136-2471

TORO

LITHIUM-ION BATTERY CHARGER
 CHARGEUR DE BATTERIE LITHIUM-ION
 Input: 100-120V AC 50/60Hz Max 3.0A
 Output: 41.8V MAX* DC 2.5A

*Battery manufacturer rating = 40V maximum & 36V nominal. Actual voltage varies with load.
 *Tension indiquée par le fabricant de la batterie = 40 V max., 36 V nominale. La tension réelle varie en fonction de la charge.

Backfeed Protection / Protection contre le retour d'énergie
 To reduce the risk of injury, user must read the instruction manual. Charge only TORO PowerPlex type rechargeable battery. Other types of batteries may burst causing personal injury and damage. Risk of electric shock. Do not expose to liquid, vapor, or rain. Do not interconnect output terminal. For indoor use only.

CAUTION Pour réduire le risque de blessures, l'utilisateur doit lire le manuel d'utilisation. Utilisez uniquement pour les batteries rechargeables type TORO PowerPlex. D'autres types de batteries pourraient exploser et causer des blessures ou des dommages. Risque de décharge électrique. Ne pas exposer à des liquides, à la vapeur ou à la pluie. Ne pas interconnecter la borne de sortie. Pour usage intérieur uniquement.

Country of Origin: PRC / Pays d'origine : PRC

THE TORO COMPANY Conforms to UL STD 1012 Certified to CSA Intertek 3131666
 8111 Lyndale Avenue South STD C22.2 No.107-2-01
 Bloomington, MN 55420-1196 USA
 PATENT: www.ttcopats.com

Model: 88542 SL
 Serial Number: [redacted]
 Date Code: [redacted]
 Code of date: [redacted]

decal136-2473

136-2473

POWER PLEX 40V MAX LITHIUM

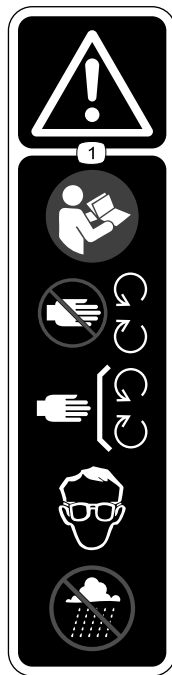
CHARGING PROCEDURE (LED INDICATOR) / PROCÉDURE DE CHARGEMENT (VOYANT DEL)
 DO NOT REMOVE THIS DECAL / NE PAS RETIRER CET AUTOCOLLANT

1 [Battery with 1 bar] 2 [Battery with 100%] 3 [Battery with 1 bar and lightning bolt] 4 [Battery with lightning bolt]

decal136-2476

136-2476

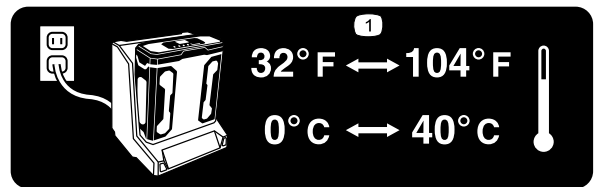
- 1. La batterie est en charge.
- 2. La batterie est complètement chargée.
- 3. La batterie est trop chaude.
- 4. Remplacez la batterie.



136-2533

decal136-2533

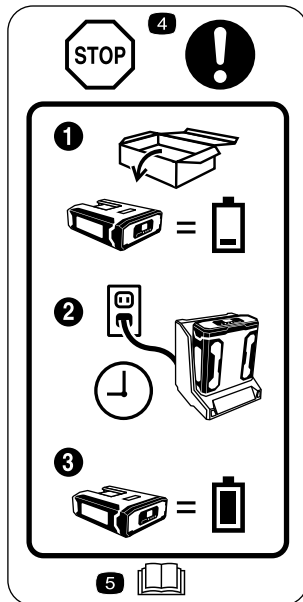
1. Attention – lisez le *manuel de l'utilisateur*; n'approchez pas des pièces en mouvement; laissez toutes les protections et capots en place; protégez-vous les yeux; n'utilisez pas l'appareil par temps humide.



136-2539

decal136-2539

1. Chargez la batterie à une température ambiante comprise entre 0 °C et 40 °C (32 °F et 104 °F).



136-2534

decal136-2534

1. La batterie n'est pas chargée au départ.
2. Placez la batterie dans le chargeur de batterie.
3. Attendez que la batterie soit complètement chargée avant la première utilisation.
4. Stop – suivez ces instructions avant la première utilisation.
5. Lisez le *Manuel de l'utilisateur*.

Mise en service

Remarque: Quand vous l'achetez, la batterie n'est pas complètement chargée. Avant la toute première utilisation de l'outil, voir [Charge de la batterie \(page 8\)](#).

Montage du chargeur de batterie (option)

Si vous le souhaitez, fixez le chargeur de batterie solidement à un mur à l'aide des fentes de fixation murale situées au dos.

Montez-le à l'intérieur (par exemple dans un garage ou tout autre endroit à l'abri de l'humidité), à proximité d'une prise de courant et hors de la portée des enfants.

Pour vous aider à monter le chargeur, reportez-vous à la [Figure 1](#).

Remarque: Pour fixer le chargeur en place, insérez-le et faites-le pivoter sur les fixations correctement installées (fixations non incluses).

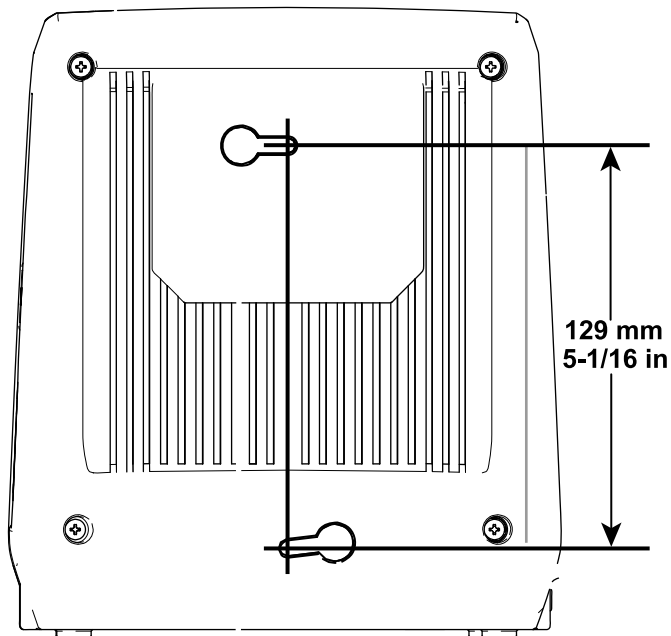


Figure 1

g194202

Assemblage du souffleur

1. Glissez le tube du souffleur sur le carter du souffleur. Vous devrez éventuellement appuyer sur la languette du tube du souffleur pour le bloquer en position ([Figure 2](#)).

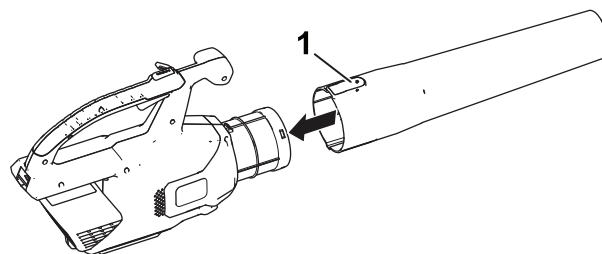


Figure 2

g190102

1. Languette

2. Aligned the notch of the battery on the tongue in the body of the handle, grasp the handle and push the battery inside until the lock engages in position ([Figure 3](#)).

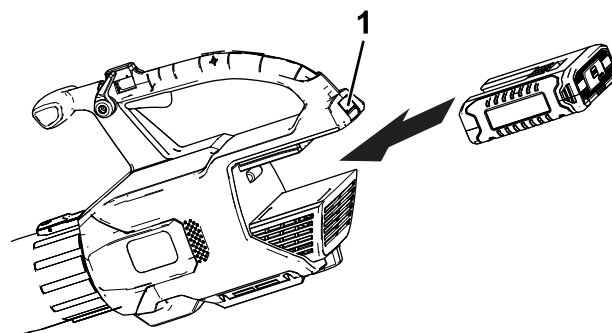


Figure 3

g194149

1. Verrou de batterie

Vue d'ensemble du produit

Caractéristiques techniques

Plages de température adéquates

Charger la batterie entre	0 °C (32 °F) et 40 °C (104 °F)*
Utiliser les produits entre	-15 °C (5 °F) et 60 °C (140 °F)
Remiser les produits entre	-15 °C (5 °F) et 60 °C (140 °F)
Débrancher le chargeur	au-dessous de 0 °C (-32 °F) ou au-dessus de 40 °C (104 °F)

*Le temps de charge sera plus long en dehors de cette plage de température.

Rangez l'outil, la batterie et le chargeur dans un lieu fermé, propre et sec.

Utilisation

⚠ ATTENTION

Le souffleur peut projeter des débris et vous blesser gravement, ainsi que toute personne à proximité.

- Ne soufflez pas sur des objets durs du type clous, boulons ou pierres.
- N'utilisez pas le souffleur près de personnes ou d'animaux.
- Soyez particulièrement prudent lorsque vous nettoyez des escaliers ou d'autres endroits peu accessibles.
- Portez des lunettes de sécurité ou une autre protection oculaire appropriée, un pantalon et des chaussures.

Démarrage du souffleur

1. Assurez-vous que les événements du souffleur sont exempts de toute poussière et tout débris.
2. Pour mettre le souffleur en marche, serrez la gâchette de vitesse variable (Figure 4).

Remarque: Enclenchez le blocage de vitesse pour laisser la machine tourner sans avoir à appuyer sur la gâchette de vitesse variable (Figure 4).

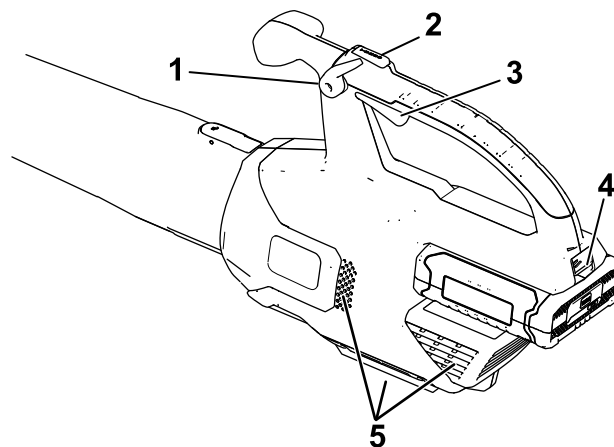


Figure 4

g194437

- | | |
|---------------------------------|----------------------------|
| 1. Blocage de vitesse | 4. Verrou de batterie |
| 2. Bouton Turbo Boost | 5. Événements du souffleur |
| 3. Gâchette de vitesse variable | |

Réglage du débit d'air du souffleur

Pour accélérer le débit, appuyez sur le bouton Turbo Boost et maintenez-le enfoncé pendant la durée souhaitée (Figure 4).

Pour régler le débit du souffleur en marche, serrez la gâchette de vitesse variable (Figure 4).

Pour maintenir le débit d'air actuel, engagez le blocage de vitesse (Figure 4).

Arrêt du souffleur

Pour arrêter le souffleur, déverrouillez le blocage de vitesse (le cas échéant) et relâchez la gâchette de vitesse variable (Figure 4).

Important: Après avoir arrêté le souffleur, ne laissez pas le blocage de vitesse enclenché alors que la batterie se trouve sur le souffleur.

Chaque fois que vous cessez d'utiliser le souffleur ou que vous le transportez vers ou de la zone de travail, enlevez la batterie.

Retrait du tube du souffleur

Appuyez sur la languette pour séparer le tube du souffleur (Figure 5).

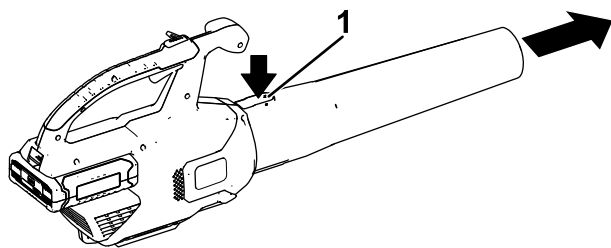


Figure 5

g228499

1. Languette

Retrait de la batterie du souffleur

Appuyez sur le verrou de batterie pour séparer la batterie du souffleur (Figure 6).

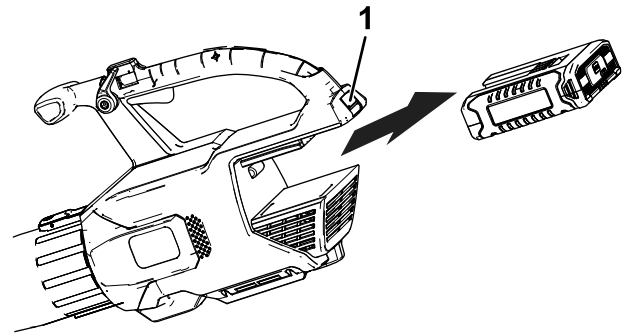


Figure 6

g194150

1. Verrou de batterie

Utilisation des accessoires

Utilisez les accessoires fournis au besoin.

Remarque: Le kit de nettoyage de gouttière (modèle 51667) et le tube oscillant (modèle 51664) sont vendus séparément.

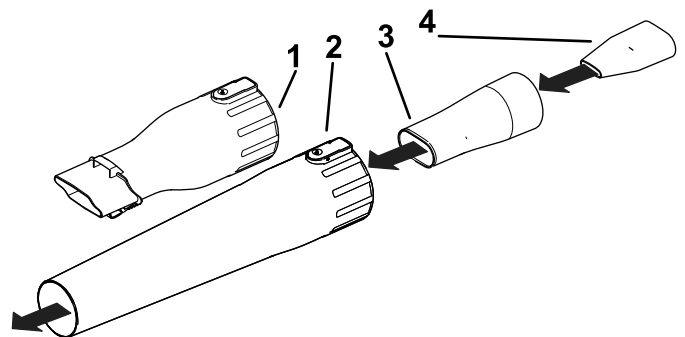


Figure 7

g194438

1. Embout de nettoyage de gouttière
2. Tube de souffleur
3. Embout oscillant/grande vitesse
4. Insert grande vitesse

Charge de la batterie

Important: Lisez toutes les consignes de sécurité.

Important: Chargez la batterie uniquement à des températures comprises dans la plage adéquate; voir [Caractéristiques techniques \(page 7\)](#).

Remarque: À tout moment, appuyez sur le bouton indicateur de charge de la batterie pour afficher la charge actuelle (diodes).

1. Assurez-vous que les événements sur la batterie sont exempts de toute poussière et tout débris.
2. Alignez le creux de la batterie (Figure 8) sur la languette du chargeur.

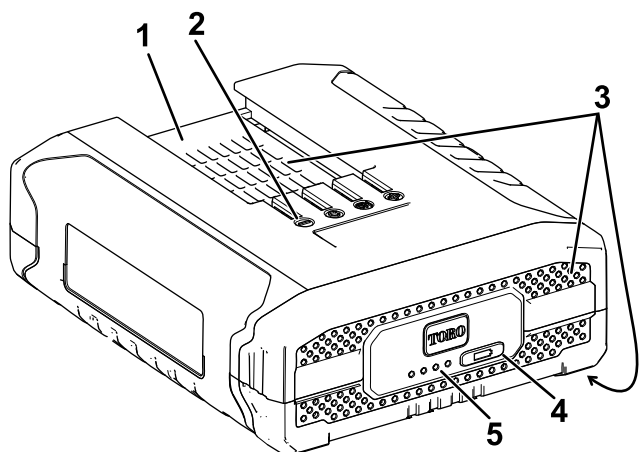


Figure 8

g228487

- | | |
|------------------------------|--------------------------------|
| 1. Creux de la batterie | 4. Bouton indicateur de charge |
| 2. Bornes de la batterie | 5. Diodes (charge actuelle) |
| 3. Événements de la batterie | |

3. Assurez-vous que les événements sur le chargeur de batterie sont exempts de toute poussière et tout débris.
4. Glissez la batterie dans le chargeur jusqu'à ce qu'elle soit bien enclenchée (Figure 9).

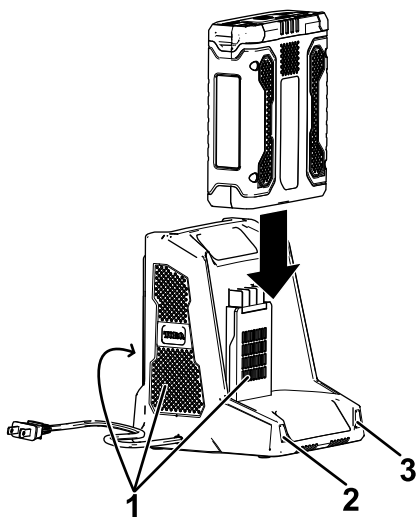


Figure 9

g194423

- | | |
|---------------------------|-----------------|
| 1. Événements du chargeur | 3. Voyant droit |
| 2. Voyant gauche | |

5. Pour retirer la batterie, faites-la glisser hors du chargeur.

6. Reportez-vous au tableau ci-dessous pour interpréter les indications des diodes sur le chargeur de batterie.

Voyant gauche	Voyant droit	Indique :
Éteint	Rouge	Le chargeur est en marche; aucune batterie n'est insérée
Rouge	Rouge	La batterie est en charge
Vert	Rouge	La batterie est chargée
Orange	Rouge	La batterie est trop chaude
Rouge clignotant	Rouge	Remplacez la batterie

Remisage

Important: Remisez l'outil, la batterie et le chargeur uniquement à des températures comprises dans la plage adéquate; voir [Caractéristiques techniques \(page 7\)](#).

Important: Si vous remisez l'outil pendant un an ou plus, retirez la batterie et chargez-la jusqu'à ce que 2 ou 3 de ses diodes deviennent bleues. Ne remisez pas une batterie à pleine charge ou complètement déchargée. Avant de réutiliser l'outil, chargez la batterie jusqu'à ce que le voyant gauche devienne vert sur le chargeur, ou que les 4 diodes de la batterie deviennent bleues.

- Débranchez le produit de l'alimentation (autrement dit, retirez la prise de l'alimentation ou la batterie) et recherchez tout dommage éventuel après utilisation.
- Débarrassez l'appareil de tout corps étranger.
- Lorsqu'ils ne sont pas utilisés, rangez l'outil, la batterie et le chargeur de batterie hors de la portée des enfants.
- N'approchez pas l'outil, la batterie et le chargeur des agents corrosifs, tels les produits chimiques de jardinage et les sels de dégivrage.
- Pour réduire les risques de blessures graves, ne rangez pas la batterie à l'extérieur ou dans un véhicule.
- Rangez l'outil, la batterie et le chargeur dans un lieu fermé, propre et sec.

Préparation de la batterie pour le recyclage

Important: Après avoir retiré la batterie, recouvrez les bornes de ruban adhésif épais. N'essayez pas de détruire ou de démonter la batterie ni de déposer aucun de ses composants. Recyclez ou débarrassez-vous correctement des batteries au lithium-ion dans un centre de recyclage.



Pour plus de renseignements sur le recyclage des batteries lithium-ion et pour trouver le centre de recyclage de batteries le plus proche, rendez-vous sur www.Call2Recycle.org (États-Unis et Canada seulement). Hors des États-Unis et du Canada, veuillez contacter votre dépositaire Toro agréé.

Dépistage des défauts

Effectuez uniquement les opérations décrites dans cette notice. Tout autre travail d'inspection, d'entretien ou de réparation doit être réalisé par un centre d'entretien agréé ou autre spécialiste qualifié si vous n'arrivez pas à résoudre le problème vous-même.

Problème	Cause possible	Mesure corrective
La batterie se décharge rapidement.	1. La batterie est à une température supérieure ou inférieure à la plage de températures appropriée.	1. Placez la batterie dans un endroit sec, à une température comprise entre 0 °C (32 °F) et 40 °C (104 °F).
Le chargeur de batterie est défectueux.	1. Le chargeur de batterie est à une température supérieure ou inférieure à la plage de températures appropriée. 2. La prise sur laquelle le chargeur est branché n'est pas alimentée.	1. Débranchez le chargeur de batterie et placez-le dans un endroit sec, à une température comprise entre 0 °C (32 °F) et 40 °C (104 °F). 2. Adressez-vous à un électricien qualifié pour réparer la prise.
L'outil ne fonctionne pas ou fonctionne par intermittence.	1. Il y a de l'humidité sur les fils de la batterie. 2. La batterie n'est pas complètement installée dans l'outil. 3. La charge de la batterie est faible.	1. Laissez sécher la batterie ou essuyez-la. 2. Retirez et remettez la batterie en place dans l'outil, en vérifiant qu'elle est complètement insérée et enclenchée. 3. Rechargez la batterie.
Trois diodes seulement sont allumées sur la batterie au bout de quelques secondes seulement d'utilisation, alors qu'elle est complètement chargée.	1. Cela est parfaitement normal.	1. Arrêtez l'outil et appuyez sur le bouton indicateur de charge de la batterie, ou retirez la batterie de l'outil pour afficher la charge réelle.
Les 4 diodes clignotent sur la batterie après avoir appuyé sur le bouton indicateur de charge, et la charge actuelle s'affiche (quand la batterie n'est pas utilisée).	1. La batterie est à une température supérieure ou inférieure à la plage de températures appropriée.	1. Placez la batterie dans un endroit sec, à une température comprise entre 0 °C (32 °F) et 40 °C (104 °F).
Les 4 diodes clignotent sur la batterie après avoir relâché la gâchette (quand la batterie est utilisée).	1. La batterie est à une température supérieure ou inférieure à la plage de températures appropriée.	1. Placez la batterie dans un endroit sec, à une température comprise entre 0 °C (32 °F) et 40 °C (104 °F).
Deux diodes clignotent sur la batterie après avoir appuyé sur le bouton indicateur de charge, et la charge actuelle s'affiche (quand la batterie n'est pas utilisée).	1. Il y a une différence de tension entre les éléments de la batterie.	1. Placez la batterie sur le chargeur jusqu'à ce qu'elle soit complètement chargée.
Deux diodes clignotent sur la batterie après avoir relâché la gâchette (quand la batterie est utilisée).	1. Il y a une différence de tension entre les éléments de la batterie.	1. Placez la batterie sur le chargeur jusqu'à ce qu'elle soit complètement chargée.
Une diode clignote sur la batterie.	1. La tension de la batterie est faible.	1. Placez la batterie sur le chargeur.
Il est difficile de retirer la batterie de l'outil.	1. La batterie/l'outil sont neufs, ou les bornes de la batterie et/ou les bornes de l'outil sont corrodées.	1. Nettoyez les bornes de la batterie et de l'outil. Appliquez ensuite de la graisse diélectrique sur les bornes de la batterie; n'utilisez aucun autre type de lubrifiant au risque d'endommager les bornes.
Le blocage de vitesse ne reste pas enclenché quand la commande est engagée.	1. La vis de blocage de vitesse est desserrée.	1. Resserrez la vis de blocage de vitesse en la tournant d'un quart de tour. Si le blocage de vitesse ne reste toujours pas enclenché, tournez la vis d'un quart de tour supplémentaire.