



# Vlečený přívěs Trans Pro 100

Číslo modelu 04240—Výrobní číslo 401379001 a vyšší

Form No. 3421-889 Rev A

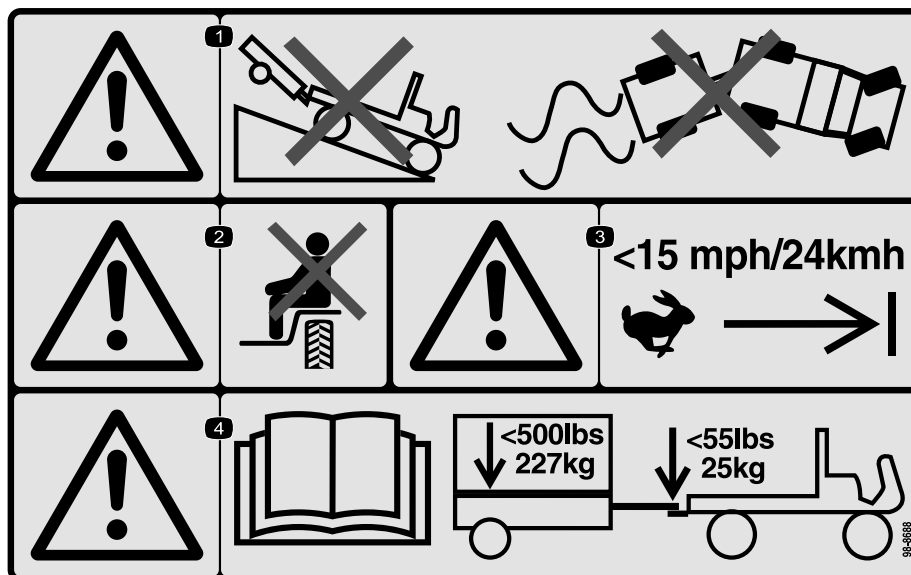
Návod k instalaci

## Bezpečnost

### Bezpečnostní a instrukční štítky



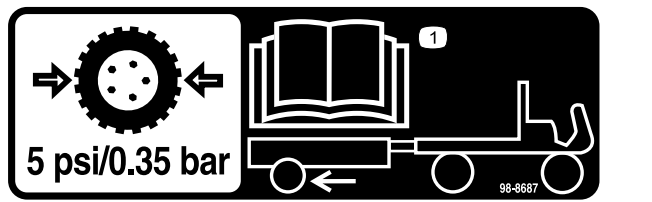
Bezpečnostní štítky a pokyny jsou umístěny na viditelném místě v blízkosti každého prostoru představujícího potenciální nebezpečí. V případě ztráty nebo poškození původní nálepky nahradte nálepku novou.



98-8688

decal98-8688

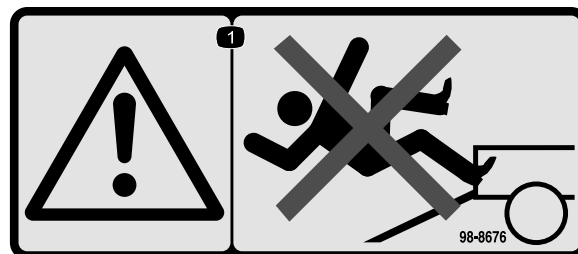
1. Výstraha: nesjíždějte s vozidlem s přívěsem ze svahu; dávejte pozor, abyste neztratili kontrolu nad vozidlem a přívěsem.
2. Výstraha: nepřevážíte další osoby.
3. Výstraha: nepřekračujte rychlost 24 km/h.
4. Výstraha: přečtěte si *Provozní příručku*; maximální hmotnost přívěsu je 227 kg a maximální svislé zatížení tažného zařízení je 25 kg.



98-8687

decal98-8687

1. Pneumatiky přívěsu by měly být nahuštěny na tlak 0,35 bar; viz *provozní příručka*.



98-8676

decal98-8676

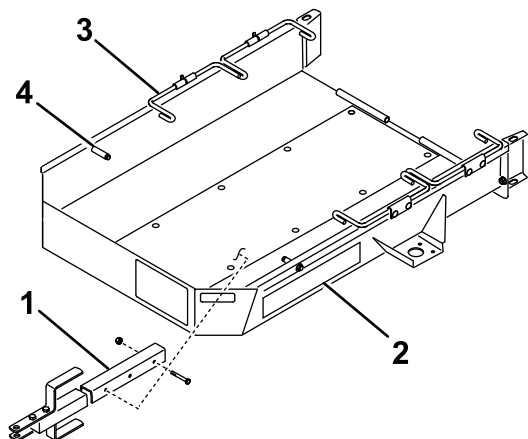
1. Výstraha: nestoupejte na nájezdovou plošinu, můžete uklouznout a spadnout.



# Instalace

## Montáž přívěsu

1. Připevněte montážní celek oje k montážní konzole na spodní straně plošiny přívěsu pomocí šroubů ( $\frac{3}{8}$ " x  $2\frac{3}{4}$ ") a 2 pojistných matic. **Obrázek 1**

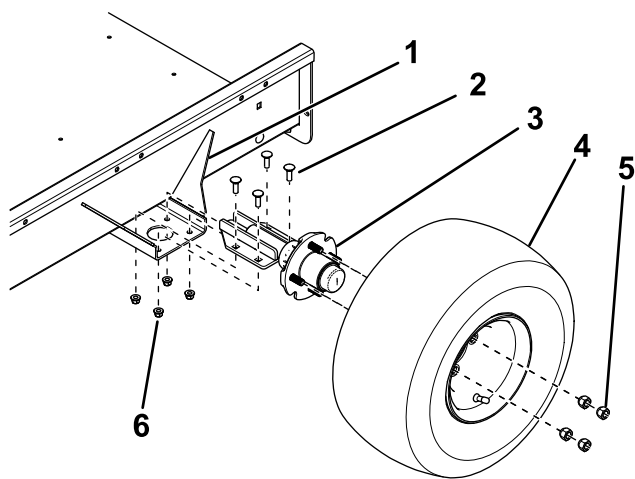


Obrázek 1

g233569

- |                       |                |
|-----------------------|----------------|
| 1. Montážní celek oje | 3. Tyč na kola |
| 2. Plošina přívěsu    | 4. Doraz       |

2. Pomocí 4 vratových šroubů a 4 pojistných matic namontujte nápravu k horní straně montážních konzol na každé straně plošiny přívěsu, viz **Obrázek 2**.



Obrázek 2

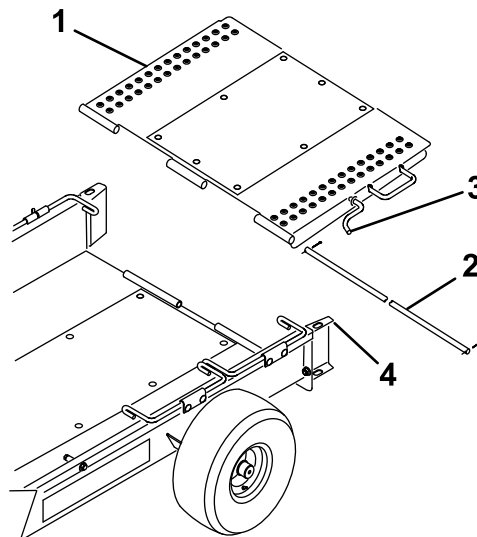
g246924

- |                     |                        |
|---------------------|------------------------|
| 1. Montážní konzola | 4. Montážní celek kola |
| 2. Vratový šroub    | 5. Upevňovací matice   |
| 3. Náprava          | 6. Pojistná matice     |

3. Připevněte montážní celek kola ke každé hlavě nápravy pomocí 4 upevňovacích matic (**Obrázek 2**) a utáhněte matice na utahovací moment 108,5 N·m.

4. Snižte tlak v pneumatikách na 0,34 bar.
5. Připevněte nájezdovou plošinu přívěsu k zadní části plošiny přívěsu pomocí tyče závěsu a 2 drátových závlaček (**Obrázek 3**).

**Poznámka:** Před montáží aplikujte na tyč závěsu malou vrstvu maziva.



Obrázek 3

g233570

- |                              |                    |
|------------------------------|--------------------|
| 1. Nájezdová plošina přívěsu | 3. Západka plošiny |
| 2. Tyč závěsu                | 4. Vodítko kol     |

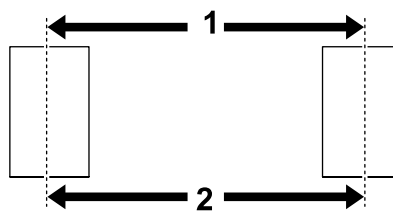
6. Otočte nájezdovou plošinu přívěsu nahoru a zasuňte západku plošiny do otvoru v horní části vodítka kol (**Obrázek 3**).

## Seřízení sbíhavosti kol

Abyste předešli předčasnému opotřebení pneumatik, kola by měla mít sbíhavost 0 až 3 mm.

Sbíhavost seřídte následovně:

1. Kolem středu každé pneumatiky nakreslete čáru.
2. Změřte vzdálenost mezi středy ve výšce náboje na přední a zadní straně pneumatik (**Obrázek 4**).



g012164

Obrázek 4

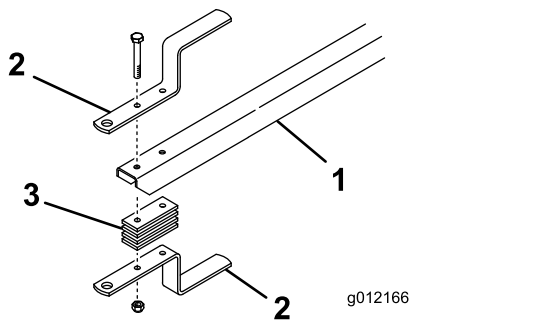
g012164

- |                                  |                                 |
|----------------------------------|---------------------------------|
| 1. Vzdálenost mezi středy vpředu | 2. Vzdálenost mezi středy vzadu |
|----------------------------------|---------------------------------|

3. Seřídte polohu montážních konzol nápravy tak, aby vzdálenost mezi středy vpředu byla přibližně o 3 mm menší než vzdálenost mezi středy vzadu (Obrázek 2).

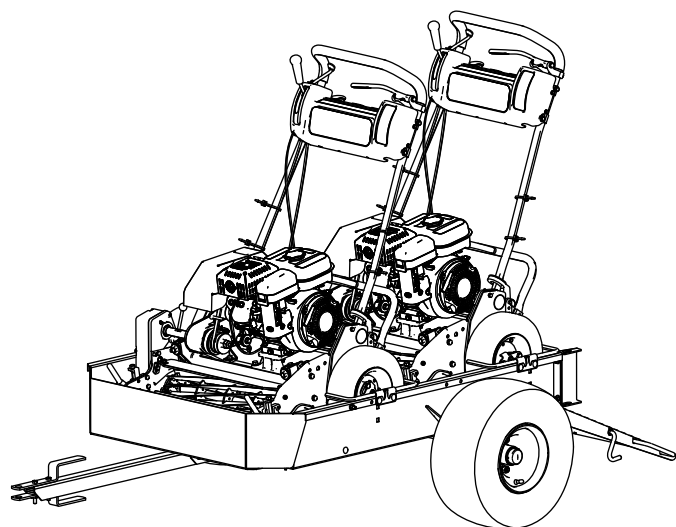
## Nastavení oje přívěsu

Přemístěte vymezovací desky do horní nebo spodní části oje tak, aby byl přívěs rovnoběžný se zemí, respektive aby oj bylo možné připojit k tažnému závěsu vozidla (Obrázek 5).



Obrázek 5

1. Oj přívěsu
2. Tažný závěs
3. Vymezovací deska závěsu



Obrázek 6

g216504

8. Otočte nájezdovou plošinu přívěsu nahoru a zasuňte západku plošiny do otvoru v horní části vodítka kol (Obrázek 3).
9. Uložte koše do vlečného vozidla.

## Naložení přívěsu

1. Uvolněte západku nájezdové plošiny z vodítka kol a sklopte plošinu na zem.
2. První sadu tyčí na kola vyklopte nahoru.
3. Sejměte koše z vlečeného stroje a uvolněte pohon žacího vřetena.
4. Posuňte ovládání akceleračního pedálu do nejnižší polohy a **pomalou** najíždějte se strojem na přívěs dokud přepravní kola nepřijdou do kontaktu s dorazy přívěsu (Obrázek 1).
5. Vypněte motor a zatáhněte parkovací brzdu.
6. První sadu tyčí na kola sklopte dolů za přepravní kola (Obrázek 1).
7. Tento postup zopakujte, pokud chcete převážet 2 stroje.

**Poznámka:** První sadu tyčí na kola použijte jako doraz pro druhý stroj (Obrázek 6).

# Obsluha

## Kompatibilní stroje

Tento přívěs je vhodný pro různé stroje ovládané za chůze Greensmaster. Více informací naleznete v následujícím seznamu.

**Důležité:** Tento přívěs je určen pouze k přepravě ručně vedených sekaček Greensmaster. Při převážení jiných výrobků může dojít k poškození přívěsu.

- Stroje, které lze vléci bez provedení úprav.
  - Greensmaster 1000
  - Greensmaster 1010
  - Greensmaster 2000
  - Greensmaster Flex 21
  - Greensmaster Flex 2100
  - Greensmaster Flex 2120
  - Greensmaster eFlex 2100
  - Greensmaster eFlex 2120
- Stroje, které lze vléci jen s namontovanou 18palcovou soupravou pro přestavbu.
  - Greensmaster 800
  - Greensmaster Flex 18
  - Greensmaster Flex 1800
  - Greensmaster Flex 1820
  - Greensmaster eFlex 1800
  - Greensmaster eFlex 1820
- Stroje, které lze vléci jen s demontovanými přepravními nápravami.
  - Greensmaster 1600
  - Greensmaster 1610
  - Greensmaster 2600

**Důležité:** Používejte pouze vlečné vozidlo s odpovídající kapacitou pro vlečení. Přívěs a 2 stroje váží přibližně 363 kg.

Podle doporučení výrobce vozidla se přesvědčte, zda má brzdový systém a ovládání vlečného vozidla dostatečnou kapacitu.

## Provozní tipy

- Před naložením nebo vyložením strojů se přesvědčte, že je přívěs správně připojen k vlečnému vozidlu, aby nedošlo k náhlému neočekávanému pohybu nebo vymrštění oje nahoru.
- Přívěs zvyšuje zatížení vlečného vozidla. Jezděte s vozidlem bezpečně.
  - Nejezděte se strojem na veřejných komunikacích nebo dálnicích.
  - Při přibližování k zatáčce a jejím projíždění vždy tažné vozidlo **zpomalte**.
  - Při jízdě v neznámé oblasti nebo náročném terénu vždy tažné vozidlo **zpomalte**.
  - Při změně směru jízdy nebo přípravě k zastavení vždy vlečné vozidlo **zpomalte**.
  - Při zatáčení nebo jízdě ve svazích vždy vlečné vozidlo **zpomalte**.
  - **Nezatáčejte** náhle nebo prudce. Na svahu, nájezdové plošině, šikmém povrchu, kopci nebo na obdobořném povrchu **neměňte** náhle směr jízdy.
  - Při vlečení vždy přizpůsobte rychlost jízdy vozidla stávajícím podmínkám povrchu, jako jsou mokré kluzké povrchy, písek či štěrky a podmínkám s nízkou viditelností, jako je tlumené nebo ostré světlo, mlha, mrholení nebo déšť.
  - Obzvláště opatrně si počínejte při jízdě s nadměrně zatíženým vozidlem při sjíždění ze svahu dolů. Po svahu, šikmé ploše či v kopci jezděte s vozidlem ve směru nahoru nebo dolů, kdykoli to je možné. **Nejezděte** napříč svahem, je-li to možné. Hrozí nebezpečí převržení vozidla, což může vést k vážnému zranění nebo smrti.
- Před jízdou vzad se podívejte za sebe a přesvědčte se, že se v prostoru nenacházejí žádné osoby a předměty. Couvejte pomalu a pečlivě sledujte pohyb přívěsu.
- Při couvání s tažným vozidlem a přívěsem jezděte velmi pomalu a opatrně.
- Při přejíždění silnic nebo v jejich blízkosti dávejte pozor na provoz. Vždy dejte přednost chodcům a jiným vozidlům.
- Pokud přívěs začne abnormálně vibrovat, neprodleně zastavte vlečný stroj. Vypněte motor tažného vozidla. Před vlečením odstraňte veškeré závady.
- Před údržbou nebo jakýmkoli seřizováním přívěsuprovedte následující:
  - zastavte vlečné vozidlo a zatáhněte parkovací brzdu;

- vypněte motor vlečného vozidla a vyjměte klíč.
- Všechny upevňovací prvky mějte bezpečně utažené. Namontujte zpět všechny díly, jež byly demontovány během údržby nebo seřizování.

# Poznámky:

# Poznámky:



**Count on it.**