



# Trukket Trans Pro 100-anhænger

Modelnr. 04240—Serienr. 401379001 og derover

Form No. 3421-890 Rev A

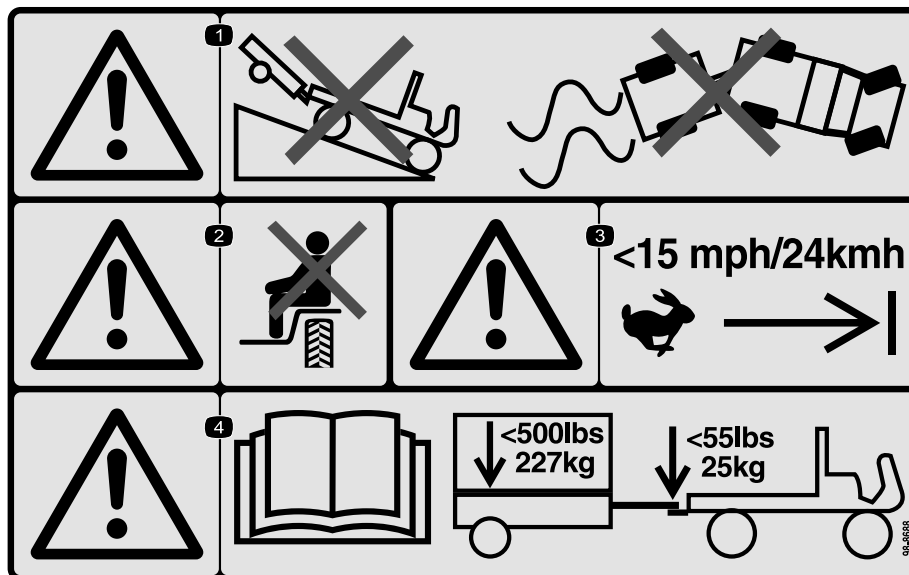
Monteringsvejledning

## Sikkerhed

### Sikkerheds- og instruktionsmærkater



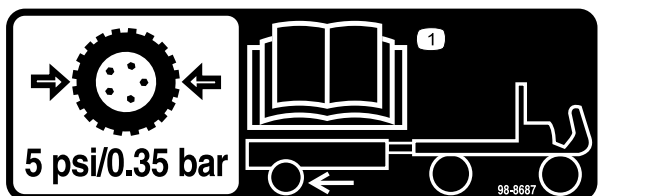
Sikkerheds- og instruktionsmærkaterne kan nemt ses af operatøren og er placeret tæt på potentielle risikoområder. Udskift eventuelle beskadigede eller manglende mærkater.



98-8688

decal98-8688

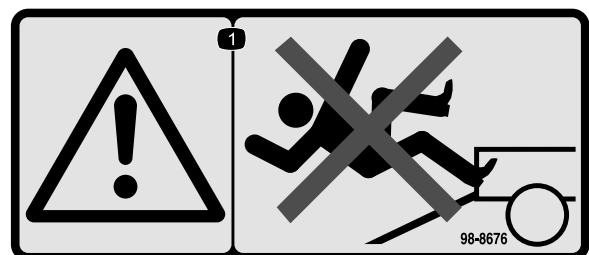
1. Advarsel – kør ikke køretøjet ned af en bakke, hvis du har en anhænger monteret. Vær påpasselig, så du ikke mister herredømmet over køretøj og anhænger.
2. Advarsel – transporter ikke passagerer.
3. Advarsel – kør ikke over 24 km/t.
4. Advarsel – læs *betjeningsvejledningen*. Den maksimale anhängervægt er 227 kg, og den maksimale trækstangsvægt er 25 kg.



98-8687

decal98-8687

1. Anhængerens dæk skal oppumpes til 0,34 bar. Læs *betjeningsvejledningen*.



98-8676

decal98-8676

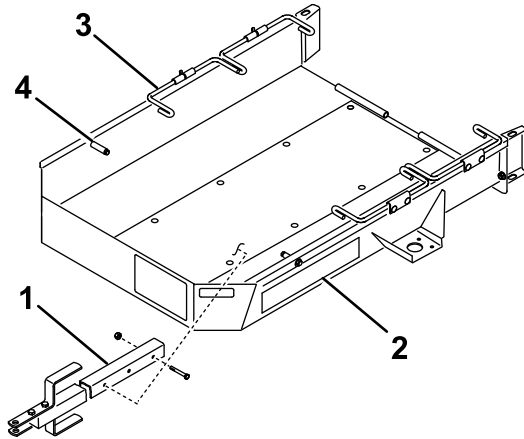
1. Advarsel – kravl ikke på rampen, da du kan glide og falde ned.



# Montering

## Samling af anhængereren

1. Monter trækstangenheden på monteringsbeslaget på undersiden af anhængerladet med 2 bolte ( $\frac{3}{8}$ " x  $2\frac{3}{4}$ ") og 2 låsemøtrikker (Figur 1).



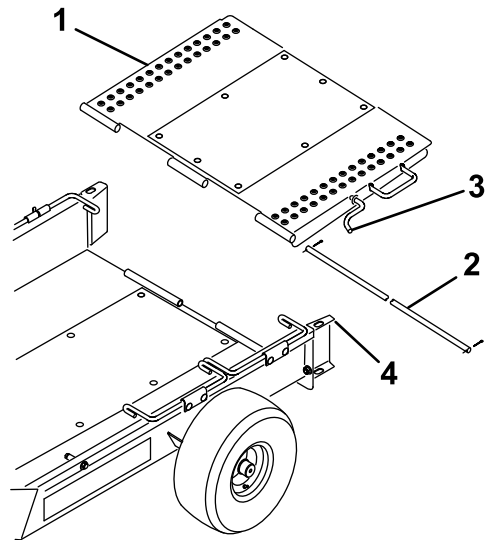
Figur 1

g233569

- |                   |              |
|-------------------|--------------|
| 1. Trækstangenhed | 3. Hjulstang |
| 2. Anhængerlad    | 4. Stop      |

5. Monter anhængerrampen bag på anhængerladet med hængselstangen og 2 splitter (Figur 3).

**Bemærk:** Påfør et fint lag fedt på hængselstangen inden monteringen.

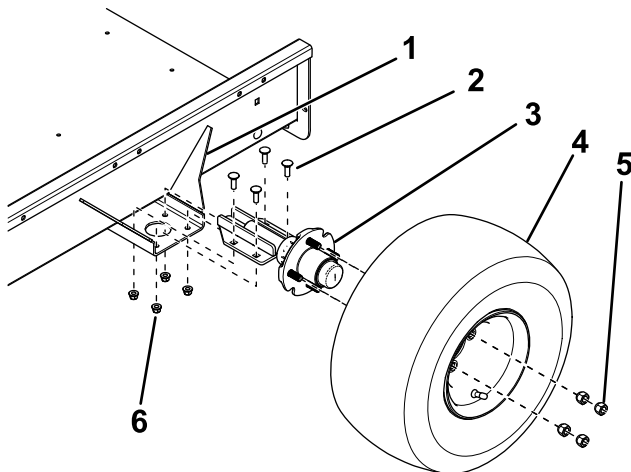


Figur 3

g233570

- |                  |              |
|------------------|--------------|
| 1. Anhængerrampe | 3. Rampelås  |
| 2. Hængselstang  | 4. Løberulle |

2. Brug de 4 bræddebolte og 4 låsemøtrikker til at fastgøre en aksel til oversiden af monteringsbeslagene på hver side af anhængerladet som vist i Figur 2.



Figur 2

g246924

- |                     |               |
|---------------------|---------------|
| 1. Monteringsbeslag | 4. Hjulenhed  |
| 2. Bræddebolt       | 5. Hjilmøtrik |
| 3. Aksel            | 6. Låsemøtrik |

3. Monter en hjulenhed på hvert akselnav med 4 hjilmøtrikker (Figur 2), og tilspænd møtrikkerne med et moment på 108,5 Nm.
4. Luk luft ud af dækkene, indtil lufttrykket er 0,34 bar.

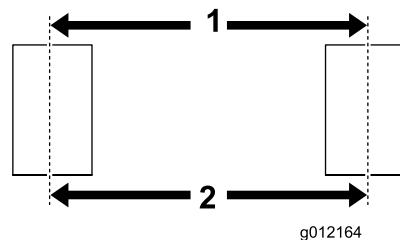
6. Drej anhængerrampen opad, og sæt rampelåsen fast i hullet øverst på løberullen (Figur 3).

## Justering af hjulenes spidsning

For at forhindre for tidlig dækslitage bør hjulene have en spidsning på 0 til 3 mm.

Juster hjulenes spidsning som følger:

1. Slå en linje rundt om midten af hvert dæk.
2. Mål afstanden fra den ene midte til den anden i hjulnavshøjde foran og bag på dækkene (Figur 4).



g012164

Figur 4

g012164

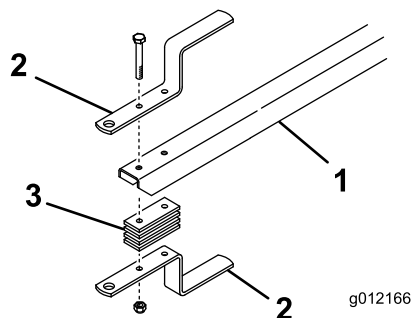
- |   |  |
|---|--|
| 1. Afstand fra midte til midte, forrest | 2. Afstand fra midte til midte, bagest |
|---|--|

3. Juster akselmonteringsbeslagenes position, så at afstanden fra midte til midte foran er cirka

3 mm mindre end afstanden fra midte til midte bagtil (Figur 2).

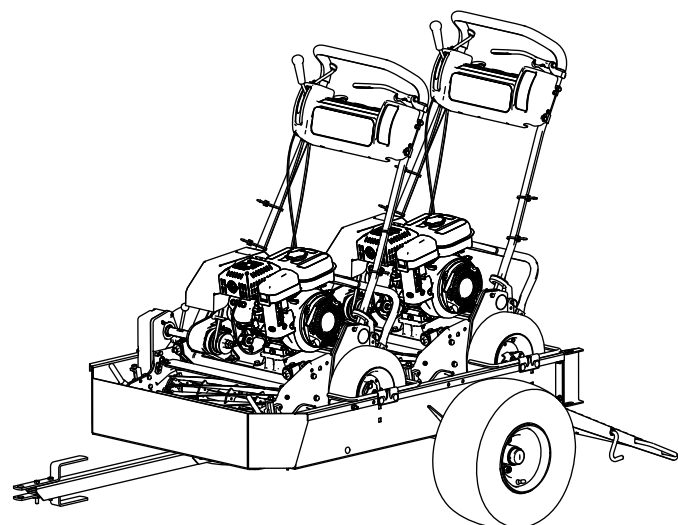
## Justering af anhængertrækstangen

Flyt afstandsbojsningerne øverst eller nederst på trækstangen, indtil anhængerens er parallel med jorden, eller indtil det passer til bugseringskøretøjets træk (Figur 5).



Figur 5

1. Anhængertrækstang
2. Anhængerbugsertræk
3. Bugsertrækkets afstandsbojsning



Figur 6

g216504

8. Drej anhængerrampen opad, og sæt rampelåsen fast i hullet øverst på løberullen (Figur 3).
9. Opbevar opsamlerne i bugseringskøretøjet.

## Læsning af anhængerens

1. Tag rampelåsen ud af løberullen, og sænk rampen til jorden.
2. Drej det første sæt hjulstænger opad.
3. Fjern opsamlerne fra maskinen, der sjak bugseres, og udkobl knivcylinderdrevet.
4. Sæt gashåndtaget i den langsomste position, og kør **langsomt** maskinen op på anhængerens, indtil transporthjulene kommer i berøring med anhængerstoppene (Figur 1).
5. Sluk for motoren, og aktiver parkeringsbremsen.
6. Drej det første sæt hjulstænger nedad bag transporthjulene (Figur 1).
7. Gentag denne procedure, hvis du skal bugserer to maskiner.

**Bemærk:** Brug det første sæt hjulstænger som stoppet til den anden maskine (Figur 6).

# Betjening

## Kompatible maskiner

Denne anhænger er kompatibel med en lang række Greensmaster-håndplæneklippere. Se følgende liste for nærmere oplysninger.

**Vigtigt:** Denne anhænger er kun beregnet til at transportere Greensmaster-håndplæneklippere. Bugsering af andre produkter kan beskadige anhængerens.

- Maskiner, der kan bugseres uden ændringer
  - Greensmaster 1000
  - Greensmaster 1010
  - Greensmaster 2000
  - Greensmaster Flex 21
  - Greensmaster Flex 2100
  - Greensmaster Flex 2120
  - Greensmaster eFlex 2100
  - Greensmaster eFlex 2120
- Maskiner, der kan bugseres, når konverterings-sættet på 46 cm er monteret
  - Greensmaster 800
  - Greensmaster Flex 18
  - Greensmaster Flex 1800
  - Greensmaster Flex 1820
  - Greensmaster eFlex 1800
  - Greensmaster eFlex 1820
- Maskiner, der kun kan bugseres, når transportakslerne er fjernet
  - Greensmaster 1600
  - Greensmaster 1610
  - Greensmaster 2600

**Vigtigt:** Brug kun et bugseringskøretøj med den rette bugseringskapacitet. Anhængerens og 2 maskiner vejer ca. 363 kg.

Sørg for, at bugseringskøretøjet har tilstrækkelig bremse- og håndteringskapacitet ved at undersøge køretøjsproducentens anbefalinger.

## Tip til betjening

- Sørg for, at anhængerens er forsvarligt tilsluttet bugseringskøretøjet, inden du på- eller aflæsser maskiner, så du forebygger, at trækstangen pludseligt bevæger sig.
- Anhængerens tilfører ekstra bugseringsvægt til køretøjet. Kør køretøjet på forsvarlig vis.
  - Kør ikke med maskinen på landeveje eller offentlige veje.
  - Kør altid bugseringskøretøjet **langsommere** før og under et sving.
  - Kør altid bugseringskøretøjet **langsommere**, når du kører ukendte steder eller i kuperet terræn.
  - Kør altid bugseringskøretøjet **langsommere**, når du skifter køreretning eller gør klar til at standse.
  - Kør altid bugseringskøretøjet **langsommere**, når du drejer eller kører på skråninger.
  - Foretag **ikke** pludselige eller skarpe sving. Foretag **ikke** pludselige retningsskift på en hældning, rampe, skråning eller lignende overflade.
  - Tilpas altid bugseringskøretøjets hastighed til de eksisterende jordforhold, f.eks. glatte overflader, løst sand eller grus og/eller dårlige sigtbarhedsforhold som f.eks. svag eller skarp belysning, tåge, dis eller regn.
  - Vær særligt opmærksom, når du kører et tungt læsset køretøj ned ad en hældning eller skråning. Kør køretøjet op og ned ad skråningernes eller hældningernes overflader, når det er muligt. Kør **ikke** på tværs af en skråning, hvis det overhovedet er muligt. Der er risiko for, at køretøjet vælter, hvilket kan medføre alvorlig skade eller dødsfald.
- Før du bakker, skal du se dig bagud og sørge for, at området er ryddet for personer og genstande. Bak langsomt, og hold godt øje med anhængerens bevægelse.
- Vær yderst forsigtig, og kør langsomt, når du bakker anhængerens og bugseringskøretøjet.
- Hold øje med trafikken, når du krydser eller kører i nærheden af veje. Hold altid tilbage for fodgængere og andre køretøjer.
- Hvis anhængerens begynder at vibrere unormalt, skal du standse bugseringskøretøjet øjeblikkeligt. Sluk bugseringskøretøjets motor. Reparér alle skader, før du begynder bugsering.
- Før du udfører service eller justeringer på anhængerens, skal du gøre følgende:
  - Stands bugseringskøretøjet, og aktiver parkeringsbremsen.

- Sluk for bugseringskøretøjet, og tag nøglen ud.
- Sørg for, at alle fastgørelsesanordninger er forsvarligt spændt. Udskift de dele, der blev fjernet i forbindelse med serviceeftersyn eller justeringer.

# Bemærkninger:

# Bemærkninger:



**Count on it.**