



Vedettävä TransPro 100 -perävaunu

Mallinro: 04240—Sarjanro: 401379001 tai suurempi

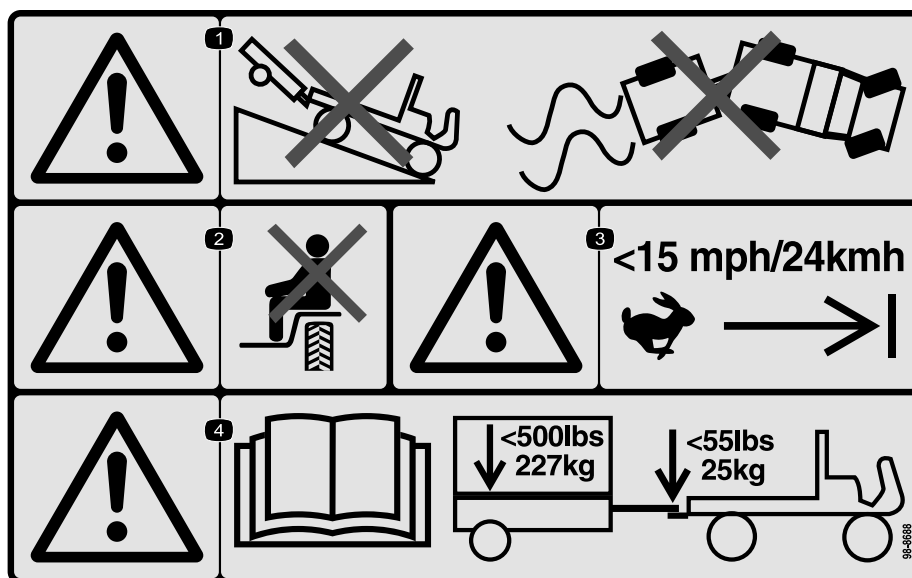
Asennusohjeet

Turvaohjeet

Turva- ja ohjetarrat



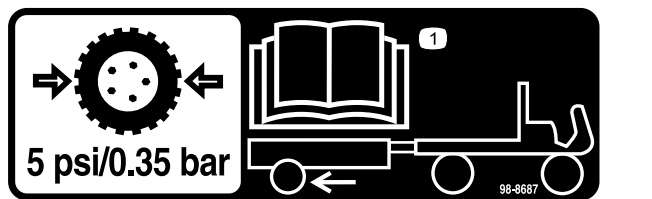
Turva- ja ohjetarrat on sijoitettu hyvin näkyville paikoille mahdollisten vaara-alueiden lähetyville. Korvaa vioittuneet tai kadonneet tarrat uusilla.



98-8688

decal98-8688

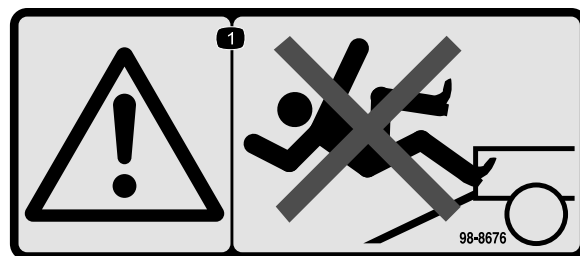
1. Vaara: Älä aja perävaunulla varustetulla ajoneuvolla alamäkeen. Älä menetä ajoneuvon ja perävaunun hallintaa.
2. Vaara: älä kuljeta matkustajia.
3. Vaara: ajonopeus saa olla korkeintaan 24 km/h.
4. Vaara: Lue käyttöopas. Perävaunun enimmäispaino on 227 kg, aisan enimmäispaino on 25 kg.



98-8687

decal98-8687

1. Perävaunun renkaiden rengaspaineen on oltava 0,34 bar. Lue käyttöopas.



98-8676

decal98-8676

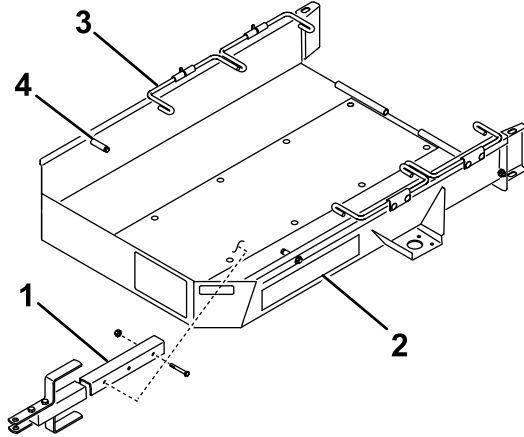
1. Vaara: älä kiipeile rampilla, koska voit liukastua ja pudota.



Asennus

Perävaunun kokoaminen

1. Kiinnitä vetoaisakokoonpano asennuskannattimeen perävaunun lavan alapuolella kahdella pultilla ($\frac{3}{8} \times 2\text{-}\frac{3}{4}$ tuumaa) ja kahdella lukkomutterilla (Kuva 1).



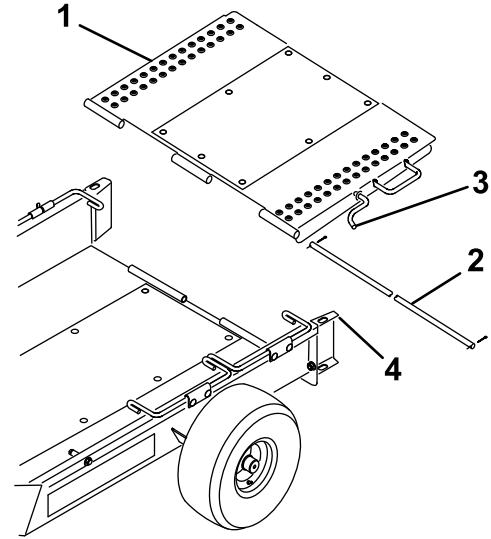
Kuva 1

g233569

- | | |
|-----------------------|---------------|
| 1. Vetoaisakokoonpano | 3. Pyörätanko |
| 2. Perävaunun lava | 4. Pysäytin |

5. Kiinnitä perävaunun ramppi perävaunun lavan takaosaan saranatangolla ja kahdella sokalla (Kuva 3).

Huomaa: Sivele saranatankoon ohut rasvakerros ennen sen asennusta.

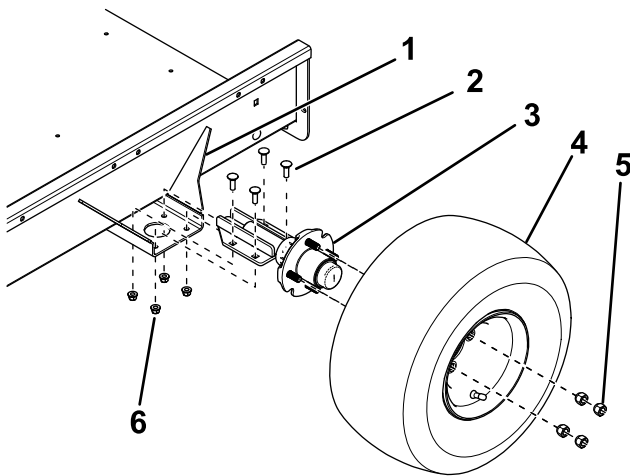


Kuva 3

g233570

- | | |
|----------------------|------------------|
| 1. Perävaunun ramppi | 3. Rampin salpa |
| 2. Saranatanko | 4. Pyörän ohjain |

2. Kiinnitä akseli asennuskannattimien yläpuolelle perävaunun lavan kummallekin puolelle neljällä lukkopultilla ja neljällä lukkomutterilla kuvan mukaisesti (Kuva 2).



Kuva 2

g246924

- | | |
|--------------------|--------------------|
| 1. Asennuskannatin | 4. Pyöräkokoonpano |
| 2. Lukkopultti | 5. Pyöränmutteri |
| 3. Akseli | 6. Lukkomutteri |

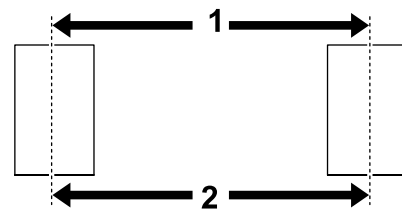
6. Käännä perävaunun ramppia ylöspäin ja kiinnitä rampin salpa pyörän ohjaimen yläosassa olevaan aukkoon (Kuva 3).

Pyörien aurasikulman säätö

Jotta renkaat eivät kuluisi ennenaikaisesti, pyörien aurasikulman on oltava 0–3 mm.

Säädä pyörien aurasikulma seuraavalla tavalla:

1. Merkitse viiva kunkin renkaan keskikohtaan kohdalle.
2. Mittaa etäisyys keskeltä keskelle pyörännavan korkeudella renkaiden etu- ja takapuolella (Kuva 4).



g012164

Kuva 4

g012164

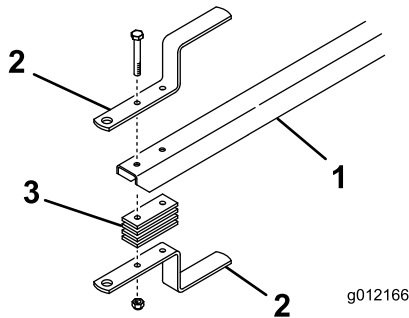
3. Asenna pyöräkokoonpano akselin molempiin napoihin neljällä pyöränmutterilla (Kuva 2) ja kiristä mutterit momenttiin 108,5 N·m.
4. Tyhjennä renkaat paineeseen 0,34 bar.

- | | |
|---------------------------------------|---------------------------------------|
| 1. Keskeltä keskelle -etäisyys edessä | 2. Keskeltä keskelle -etäisyys takana |
|---------------------------------------|---------------------------------------|

3. Säädä akselin asennuskannattimien asento siten, että keskeltä keskelle -etäisyys edessä on noin 3 mm pienempi kuin keskeltä keskelle -etäisyys takana (Kuva 2).

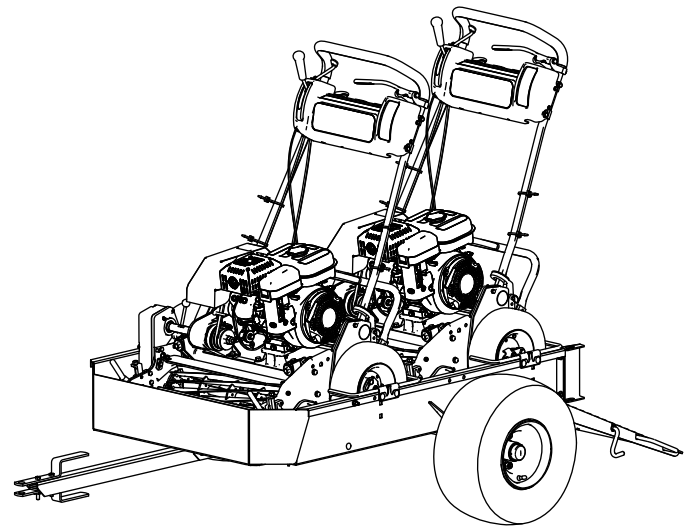
Perävaunun vetoaisan säätö

Siirrä välikappaleita vetoaisan ylä- tai alapuolelle, kunnes perävaunu on yhdensuuntainen maan kanssa tai kunnes se sopii vetoajoneuvon vetokoukkuun (Kuva 5).



Kuva 5

1. Perävaunun vetoaisa
2. Perävaunun vetokoukku
3. Vetokoukun välikappale



Kuva 6

g216504

8. Käännä perävaunun ramppia ylöspäin ja kiinnitä rampin salpa pyörän ohjaimen yläosassa olevaan aukkoon (Kuva 3).
9. Varastoi ruohonkeräimet vetoajoneuvoon.

Perävaunun kuormaus

1. Irrota rampin salpa pyörän ohjaimesta ja laske ramppi maahan.
2. Käännä ensimmäiset pyörätangot ylös.
3. Irrota ruohonkeräimet hinattavasta koneesta ja irrota kelan käyttö.
4. Siirrä kaasua hitaimpaan asentoon ja aja konetta **hitaasti** perävaunuun, kunnes kuljetuspyörät koskettavat perävaunun pysäyttimiä (Kuva 1).
5. Sammuta moottori ja kytke seisontajarru.
6. Käännä ensimmäiset pyörätangot alas kuljetuspyörien takaa (Kuva 1).
7. Toista menettely, jos kuljetat kahta konetta.

Huomaa: Käytä ensimmäisiä pyörätankoja toisen koneen pysäyttiminä (Kuva 6).

Käyttö

Yhteensopivat koneet

Tämä perävaunu tukee useita työnnettäviä Greensmaster-koneita. Lisätietoja on seuraavassa luettelossa.

Tärkeää: Tämä perävaunu on suunniteltu kuljettamaan ainoastaan työnnettäviä Greensmaster-leikkureita. Muiden tuotteiden kuljettaminen saattaa vahingoittaa perävaunua.

- Koneet, joita voi hinata ilman muutoksia
 - Greensmaster 1000
 - Greensmaster 1010
 - Greensmaster 2000
 - Greensmaster Flex 21
 - Greensmaster Flex 2100
 - Greensmaster Flex 2120
 - Greensmaster eFlex 2100
 - Greensmaster eFlex 2120
- Koneet, joita voi hinata vain, kun 46 cm:n muunnossarja on asennettu
 - Greensmaster 800
 - Greensmaster Flex 18
 - Greensmaster Flex 1800
 - Greensmaster Flex 1820
 - Greensmaster eFlex 1800
 - Greensmaster eFlex 1820
- Koneet, joita voi hinata vain, kun kuljetusakselit on irrotettu
 - Greensmaster 1600
 - Greensmaster 1610
 - Greensmaster 2600

Tärkeää: Käytä vain vetoajoneuvoissa, joiden hinauskapasiteetti on riittävä. Perävaunu ja kaksi konetta painavat noin 363 kg.

Varmista vetoajoneuvon valmistajalta, että vetoajoneuvon jarrutus- ja ajo-ominaisuudet ovat riittävät.

Käyttövihjeitä

- Varmista ennen koneiden kuormaamista tai purkamista, että perävaunu on kiinnitetty oikein vetoajoneuvoon, jotta vetoaisa ei voi liikkua tai heilahtaa ylös yllättäen.
- Perävaunu lisää ajoneuvon hinauspainoa. Aja ajoneuvolla turvallisesti.
 - Älä aja koneella yleisillä teillä tai maanteilla.
 - **Hidasta** vetoajoneuvoa ennen käännoksiä ja käännosten aikana.
 - Aja vetoajoneuvoa **hitaasti** tuntemattomilla alueilla tai epätasaisessa maastossa.
 - **Hidasta** vetoajoneuvoa, kun vaihdat ajosuuntaa tai kun valmistaudut pysähtymään.
 - **Hidasta** vetoajoneuvoa, kun käännyt tai ajat rinteissä.
 - **Älä** käännä ajoneuvoa äkillisesti tai jyrkästi. **Älä** vaihda ajosuuntaa äkillisesti mäissä, rinteissä, rampilla tai vastaavilla alustoilla.
 - Mukauta vetoajoneuvon nopeus ajo-olosuhteiden (esim. märkä alusta, irtonainen hiekka tai sora) ja näkyvyyden mukaan (esim. heikko tai häikäisevä valaistus, sumu tai sade).
 - Ole erityisen varovainen, kun ajat raskaasti kuormattua ajoneuvoa alas kaltevaa alustaa tai rinnettä. Aja suoraan ylös tai suoraan alas rinnettä, kaltevaa alustaa tai mäkeä aina kun mahdollista. **Älä** aja kaltevaa alustaa poikittaissuunnassa, mikäli mahdollista. Ajoneuvo voi kaatua ja aiheuttaa vakavan tai kuolemaan johtavan loukkaantumisen.
- Katso ennen peruuttamista taaksesi ja varmista, että takanasi ei ole ihmisiä tai esteitä. Peruuta hitaasti ja tarkkaile perävaunun liikettä huolellisesti.
- Peruuta perävaunu- ja vetoajoneuvoyhdistelmää erittäin varovasti ja hitaasti.
- Varo liikennettä ajaessasi lähellä teitä ja ylittäessäsi niitä. Väistä aina jalankulkijoita ja muita ajoneuvoja.
- Jos perävaunu alkaa täristä epänormaalisti, pysäytä vetoajoneuvo välittömästi. Sammuta vetoajoneuvon moottori. Korjaa kaikki vauriot ennen hinaususta.
- Ennen perävaunun huoltoa ja säätöä toimi seuraavasti:
 - Pysäytä vetoajoneuvo ja kytke seisontajarru.
 - Sammuta vetoajoneuvon moottori ja irrota virta-avain.
- Pidä kaikki kiinnittimet tiukasti kiristettyinä. Asenna takaisin kaikki huollon ja säädön aikana irrotetut osat.