



# Rimorchio trainato Trans Pro 100

N° del modello 04240—N° di serie 401379001 e superiori

Form No. 3421-895 Rev A

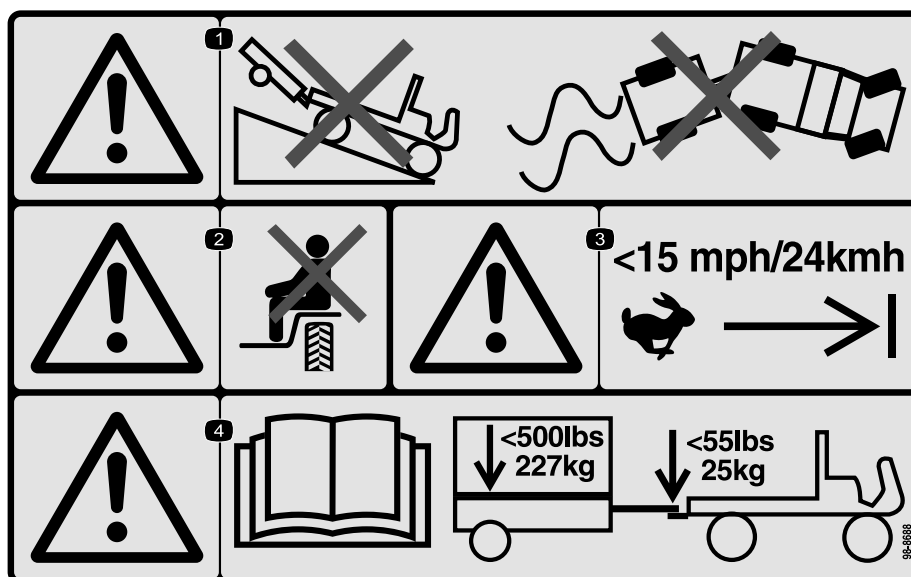
## Istruzioni di installazione

## Sicurezza

### Adesivi di sicurezza e informativi



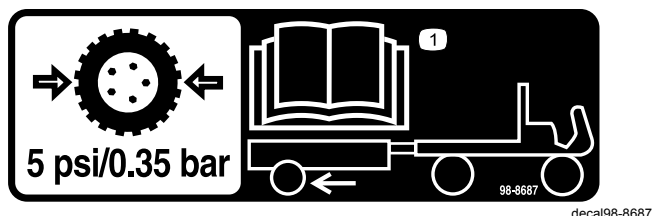
Gli adesivi di sicurezza e di istruzione sono chiaramente visibili e sono affissi accanto a zone particolarmente pericolose. Sostituite eventuali adesivi se danneggiati o mancanti.



98-8688

decal98-8688

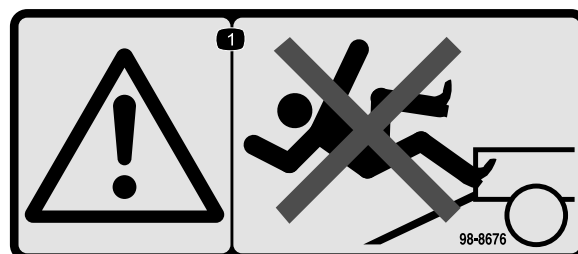
1. Avvertenza – Non guidate il veicolo con un rimorchio in collina in discesa; non perdetevi controllo del veicolo e del rimorchio.
2. Avvertenza – Non trasportate passeggeri.
3. Avvertenza – Non superate la velocità di 24 km/h.
4. Avvertenza – Leggete il *Manuale dell'operatore*; il peso massimo del rimorchio è pari a 227 kg; il peso massimo del timone è pari a 25 kg.



98-8687

decal98-8687

1. Gli pneumatici del rimorchio devono essere gonfiati a una pressione di 0,34 bar; leggete il *Manuale dell'operatore*.



98-8676

decal98-8676

1. Avvertenza – Non arrampicatevi sulla rampa, potreste scivolare e cadere.



# Installazione

## Montaggio del rimorchio

1. Fissate il gruppo timone alla staffa di montaggio nella parte sottostante del pianale del rimorchio con 2 bulloni ( $\frac{3}{8}$ " x  $2\frac{3}{4}$ ") e 2 dadi di bloccaggio (Figura 1).

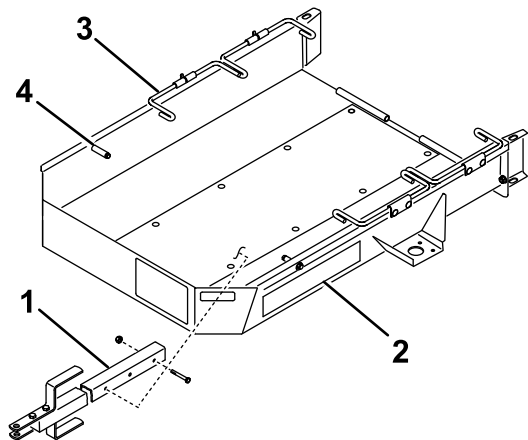


Figura 1

g233569

- |                          |                     |
|--------------------------|---------------------|
| 1. Gruppo timone         | 3. Asta della ruota |
| 2. Pianale del rimorchio | 4. Fermo            |

2. Servendovi dei 4 bulloni a testa tonda e dei 4 dadi di bloccaggio montate un assale sul lato superiore delle staffe di montaggio su ciascun lato del pianale del rimorchio, come illustrato nella Figura 2.

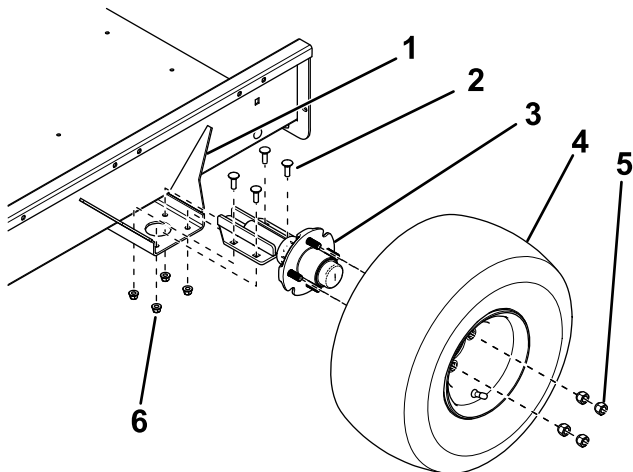


Figura 2

g246924

- |                          |                       |
|--------------------------|-----------------------|
| 1. Staffa di montaggio   | 4. Gruppo ruote       |
| 2. Bullone a testa tonda | 5. Dado a staffa      |
| 3. Assale                | 6. Dado di bloccaggio |

3. Montate un gruppo ruote su ogni mozzo dell'assale con 4 dadi a staffa (Figura 2) e serrate i dadi a 108,5 N·m.

4. Sgonfiate gli pneumatici a 0,34 bar.
5. Montate la rampa del rimorchio sul retro del pianale con il perno di incernieramento e le due coppie (Figura 3).

**Nota:** Applicate un leggero strato di grasso al perno di incernieramento prima del montaggio.

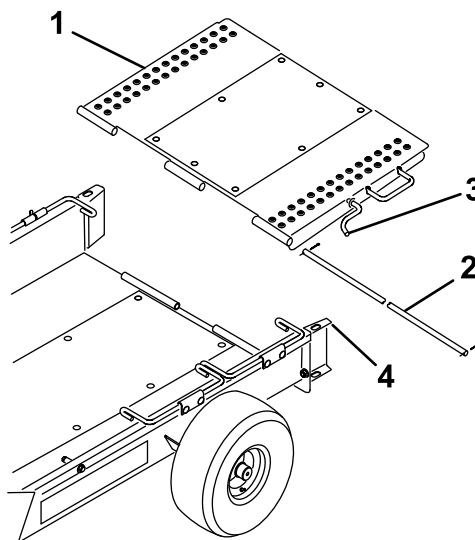


Figura 3

g233570

- |                             |                      |
|-----------------------------|----------------------|
| 1. Rampa del rimorchio      | 3. Fermo della rampa |
| 2. Perno di incernieramento | 4. Guida ruote       |

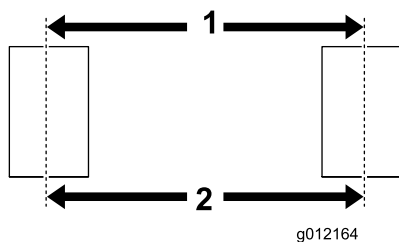
6. Ruotate verso l'alto la rampa del rimorchio e agganciate il suo fermo nel foro nella parte superiore della guida ruote (Figura 3).

## Regolazione della convergenza delle ruote

Per evitare l'usura prematura degli pneumatici, le ruote dovrebbero avere una convergenza da 0 a 3 mm.

Regolate la convergenza delle ruote come segue:

1. Tracciate una linea attorno al centro di ogni pneumatico.
2. Misurate la distanza interasse all'altezza del mozzo della ruota, sulla parte anteriore e posteriore degli pneumatici (Figura 4).



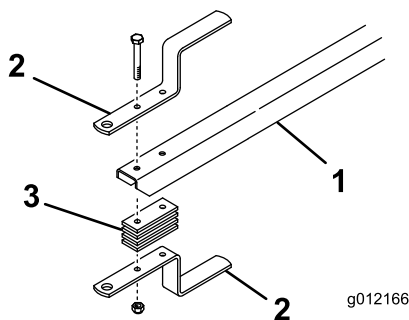
**Figura 4**

1. Distanza interasse anteriore
2. Distanza interasse posteriore

3. Regolate la posizione delle staffe di montaggio dell'assale in modo che la distanza interasse anteriore sia di circa 3 mm inferiore rispetto a quella posteriore (Figura 2).

## Regolazione del timone del rimorchio

Spostate i distanziali in cima o in fondo al timone sinché il rimorchio non è parallelo al terreno oppure sinché non entra nel gancio del veicolo trainante (Figura 5).



**Figura 5**

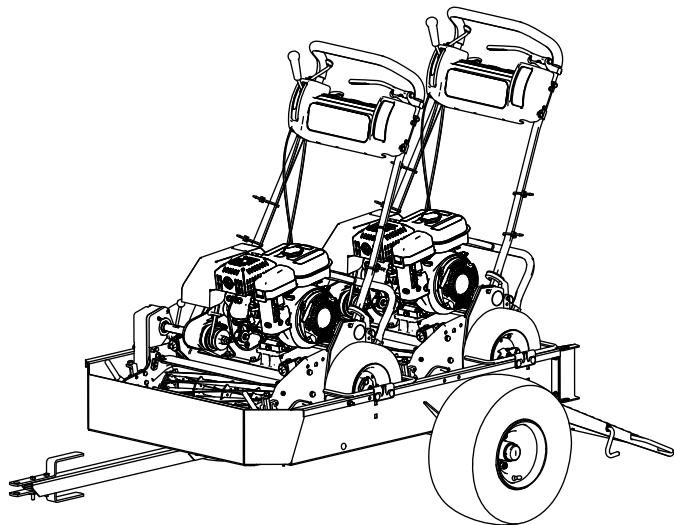
1. Timone del rimorchio
2. Gancio di traino
3. Distanziale del gancio di traino

## Carico del rimorchio

1. Sganciate il fermo della rampa dalla guida ruote e abbassate la rampa a terra.
2. Ruotate la prima serie di aste delle ruote verso l'alto.
3. Togliete i cesti dalla macchina che deve essere trainata e disinnestate la trasmissione dei cilindri.
4. Posizionate l'acceleratore sulla velocità minima e conducete **lentamente** la macchina sopra il rimorchio sinché le ruote di trasferimento entrano in contatto con i fermi del rimorchio (Figura 1).

5. Spegnete il motore e inserite il freno di stazionamento.
6. Ruotate la prima serie di aste delle ruote verso il basso dietro alle ruote di trasporto (Figura 1).
7. Ripetete la procedura nel caso in cui siate trasportando 2 macchine.

**Nota:** Utilizzate la prima serie di aste delle ruote come fermi per la seconda macchina (Figura 6).



**Figura 6**

8. Ruotate verso l'alto la rampa del rimorchio e agganciate il suo fermo nel foro nella parte superiore della guida ruote (Figura 3).
9. Riponete i cesti nel veicolo trainante.

# Funzionamento

## Macchine compatibili

Il rimorchio supporta un buon numero di macchine Greensmaster con operatore a terra; fate riferimento agli elenchi che seguono per ulteriori informazioni.

**Importante:** Questo rimorchio è progettato solo per il trasferimento di tosaerba Greensmaster con operatore a terra. Il trasporto di altri prodotti può danneggiare il rimorchio.

- Macchine che potete trainare senza bisogno di modifiche
  - Greensmaster 1000
  - Greensmaster 1010
  - Greensmaster 2000
  - Greensmaster Flex 21
  - Greensmaster Flex 2100
  - Greensmaster Flex 2120
  - Greensmaster eFlex 2100
  - Greensmaster eFlex 2120
- Macchine che potete trainare solo montando il kit di conversione da 46 cm
  - Greensmaster 800
  - Greensmaster Flex 18
  - Greensmaster Flex 1800
  - Greensmaster Flex 1820
  - Greensmaster eFlex 1800
  - Greensmaster eFlex 1820
- Macchine che potete trainare solo rimuovendo gli assali di trasporto
  - Greensmaster 1600
  - Greensmaster 1610
  - Greensmaster 2600

**Importante:** Utilizzate unicamente un veicolo trainante con peso di traino adeguato. Il rimorchio e le 2 macchine pesano approssimativamente 363 kg.

Verificate che il veicolo trainante abbia capacità di movimentazione e frenata adeguata, controllando le indicazioni del costruttore.

## Suggerimenti

- Accertatevi che il rimorchio sia collegato correttamente al veicolo trainante prima di caricare o scaricare le macchine, in modo da prevenire il movimento improvviso e indesiderato del timone o il suo sollevamento.
- Il rimorchio aggiunge un ulteriore peso di traino al veicolo. Guidate il veicolo in sicurezza.
  - Non guidate la macchina su autostrade o strade pubbliche.
  - **Rallentate** sempre il veicolo trainante durante manovre di avvicinamento e in curva.
  - **Rallentate** sempre il veicolo trainante quando guidate in zone con le quali avete poca familiarità o su terreno accidentato.
  - **Rallentate** sempre il veicolo trainante quando cambiate direzione di marcia o vi preparate a un arresto.
  - **Rallentate** sempre il veicolo trainante in curva o quando guidate su pendii.
  - **Non** effettuate svolte brusche o rapide. **Non** cambiate direzione di marcia improvvisamente su pendenze, rampe, piani inclinati, pendii o superfici simili.
  - Regolate la velocità del veicolo trainante secondo le condizioni del terreno, come superfici umide scivolose, sabbia o ghiaia e/o le condizioni di scarsa visibilità, come illuminazione eccessiva o insufficiente, nebbia, foschia o pioggia.
  - Prestate particolare attenzione alla guida su una pendenza o pendio se il veicolo è molto carico. Se possibile, affrontate pendii, pendenze o piani inclinati in salita o in discesa avendoli davanti a voi. **Non** guidate trasversalmente al pendio, se possibile. Esiste il rischio di ribaltamento del veicolo, che può provocare gravi infortuni o morte.
- Prima di arretrare, guardate dietro di voi e assicuratevi che lo spazio sia sgombro da persone e cose. Arretrate lentamente e controllate attentamente il movimento del rimorchio.
- Quando fate retromarcia con rimorchio e veicolo trainante, prestate la massima attenzione e rallentate.
- Fate attenzione al traffico nelle vicinanze di strade o quando le attraversate. Date sempre la precedenza a pedoni e ad altri veicoli.
- Se il rimorchio inizia a vibrare in modo anomalo, arrestate immediatamente il veicolo trainante. Spegnete il motore del veicolo trainante. Prima di eseguire un traino, riparate tutti i danni.

- Prima degli interventi di manutenzione o di regolazione sul rimorchio, eseguite le seguenti operazioni:
  - Fermate il veicolo trainante e inserite il freno di stazionamento.
  - Spegnete il motore del veicolo trainante e togliete la chiave.
- Mantenete tutti i dispositivi di fissaggio ben serrati. Sostituite le parti rimosse durante gli interventi di manutenzione o di regolazione.

**Note:**

**Note:**



**Count on it.**