



Trans Pro 100-släp

Modellnr 04240—Serienr 401379001 och högre

Form No. 3421-902 Rev A

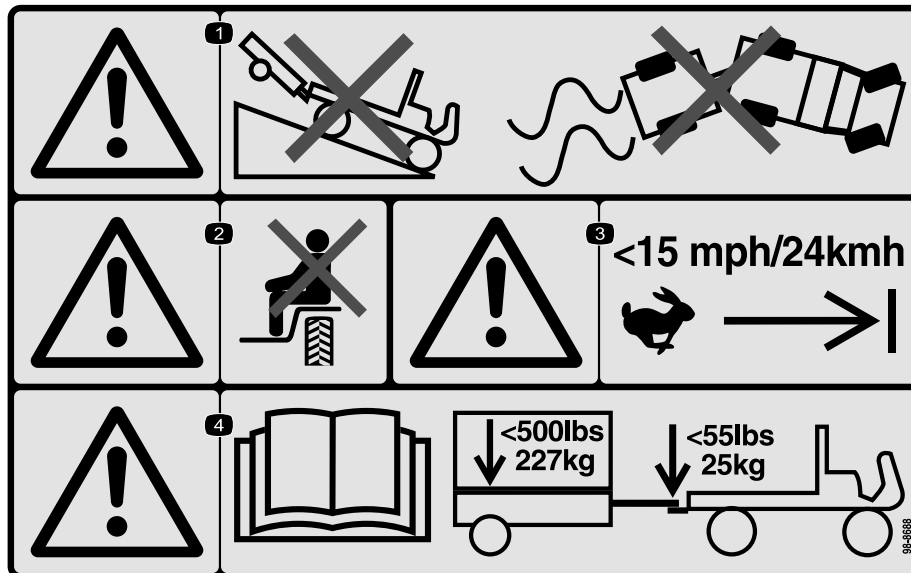
Monteringsanvisningar

Säkerhet

Säkerhets- och instruktionsdekalerna



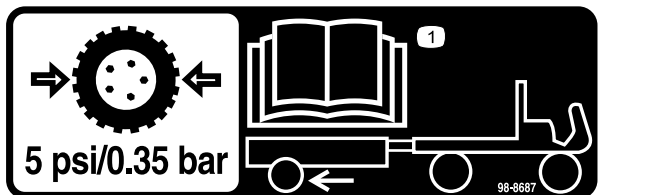
Säkerhetsdekalerna och säkerhetsinstruktionerna är fullt synliga för föraren och finns nära alla potentiella farozoner. Ersätt dekalerna som har skadats eller saknas.



98-8688

decal98-8688

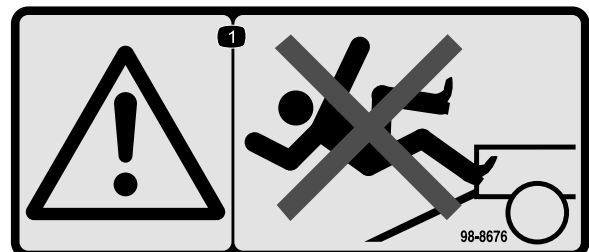
1. Varning – kör inte fordonet med släpet nedför en sluttning. Du får inte förlora kontrollen över det.
2. Varning – kör inte passagerare.
3. Varning – överskrid inte 24 km/h.
4. Varning – läs *bruksanvisningen*; högsta tillåtna släpvagnsvikt är 227 kg och dragstångens maxvikt är 25 kg.



98-8687

decal98-8687

1. Släpvagnens däck ska ha ett tryck på 0,34 bar; information finns i *bruksanvisningen*.



98-8676

decal98-8676

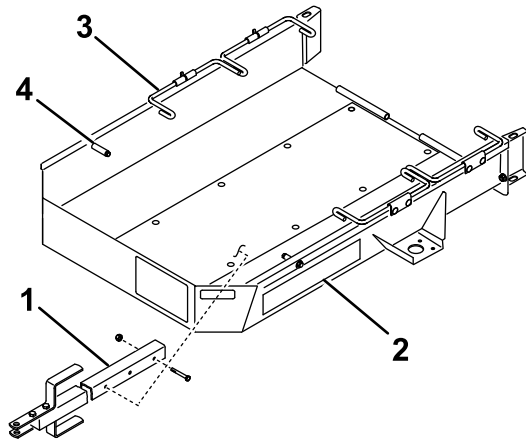
1. Varning – klättra inte upp på rampen, du kan halka och ramla.



Montering

Montera släpet

1. Montera dragstångsenheten på monteringsfästet på släpvagnsflakets undersida med hjälp av två skruvar ($\frac{3}{8}$ x 2 $\frac{3}{4}$ tum) och två låsmuttrar (Figur 1).

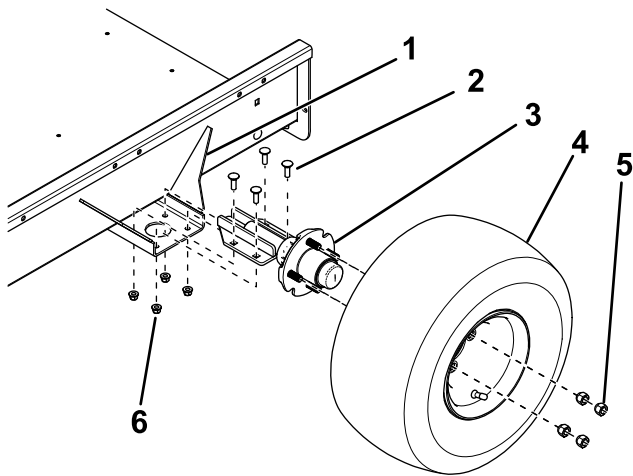


Figur 1

g233569

- | | |
|--------------------|--------------|
| 1. Dragstångsenhet | 3. Hjulstång |
| 2. Släpvagnsflak | 4. Stoppinne |

2. Använd fyra vagnsskruvar och fyra låsmuttrar för att montera en axel på översidan av monteringsfästet på båda sidorna av släpvagnsflaket enligt Figur 2.



Figur 2

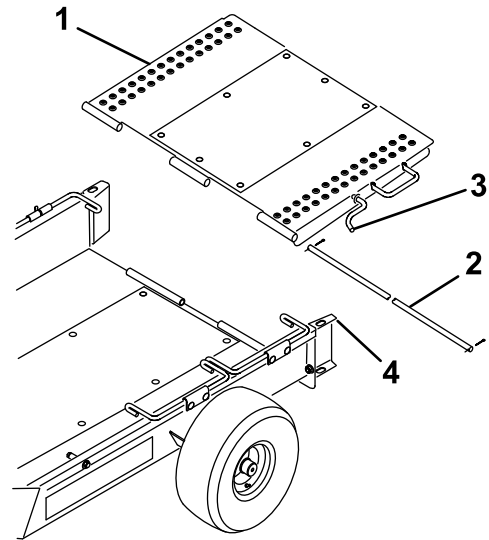
g246924

- | | |
|--------------------|-----------------|
| 1. Monteringsfäste | 4. Hjulnordning |
| 2. Vagnskruv | 5. Hjulmutter |
| 3. Axel | 6. Låsmutter |

3. Montera en hjulanordning på varje axelnav med fyra hjulmuttrar (Figur 2) och dra åt muttrarna till 108,5 Nm.
4. Töm däck till 0,34 bar.

5. Montera lastrampen baktill på släpvagnsflaket med hjälp av gångjärnspinnen och de två saxpinnarna (Figur 3).

Obs: Stryk på ett tunt lager fett på gångjärnspinnen innan du monterar den.



Figur 3

g233570

- | | |
|-------------------|--------------|
| 1. Lastramp | 3. Rampspärr |
| 2. Gångjärnspinne | 4. Hjulskena |

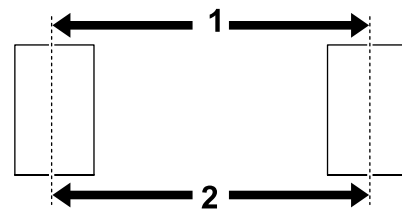
6. Vrid lastrampen uppåt och haka i rampspärren i hålet högst upp på hjulskenan (Figur 3).

Justera hjulens skränkning

För att förhindra att däcken slits ut i förtid bör hjulens skränkning vara 0–3 mm.

Justera hjulens skränkning på följande sätt:

1. Rita en linje runt mitten på varje däck.
2. Mät avståndet från mitt till mitt i höjd med hjulnavet, både framför och bakom hjulen (Figur 4).



g012164

Figur 4

g012164

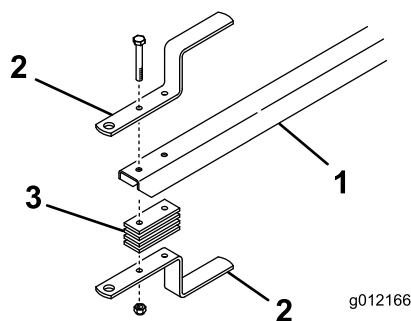
- | | |
|---|--|
| 1. Avstånd från mitt till mitt vid framkanten | 2. Avstånd från mitt till mitt vid bakkanten |
|---|--|

3. Justera axelmonteringsfästernas läge så att det främre avståndet från mitt till mitt är cirka 3 mm

mindre än det bakre avståndet från mitt till mitt (Figur 2).

Justera släpvagnens dragstång

Flytta distansbrickorna till dragstångens övre eller nedre del tills släpet är parallellt med marken eller tills det passar på bogserfordonets dragkrok (Figur 5).

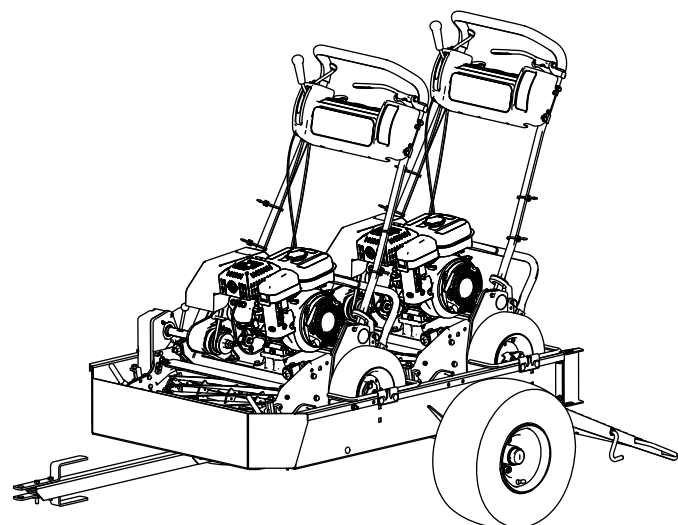


Figur 5

g012166

g012166

1. Dragstång
2. Dragkrok
3. Dragkrokens distansbricka



Figur 6

g216504

8. Vrid lastrampen uppåt och haka i rampspärren i hålet högst upp på hjulskenan (Figur 3).
9. Förvara korgarna i bogseringsfordonet.

Lasta släpet

1. Haka loss rampspärren från hjulskenan och sänk ned rampen till marken.
2. Vrid den första uppsättningen hjulstänger uppåt.
3. Ta bort korgarna från maskinen som ska bogseras och koppla ur cylinderdrivningen.
4. För gasreglaget till den långsammaste läget och kör **långsamt** på maskinen på släpet tills transporthjulen stöter emot släpstoppen (Figur 1).
5. Stäng av motorn och koppla in parkeringsbromsen.
6. Vrid den första uppsättningen hjulstänger nedåt bakom transporthjulen (Figur 1).
7. Upprepa samma procedur igen om du transporterar två maskiner.

Obs: Använd den första uppsättningen hjulstänger som stopp för den andra maskinen (Figur 6).

Körning

Kompatibla maskiner

Det här släpet stöder en rad olika manuella Greensmaster-maskiner. Se listorna nedan för mer information.

Viktigt: Detta släp är endast utformat för att transportera manuella Greensmaster-gräsklippare. Transport av andra produkter kan skada släpet.

- Maskiner som du kan bogsera utan att modifiera dem
 - Greensmaster 1000
 - Greensmaster 1010
 - Greensmaster 2000
 - Greensmaster Flex 21
 - Greensmaster Flex 2100
 - Greensmaster Flex 2120
 - Greensmaster eFlex 2100
 - Greensmaster eFlex 2120
- Maskiner som du endast kan bogsera om omvandlingssatsen på 46 cm är monterad
 - Greensmaster 800
 - Greensmaster Flex 18
 - Greensmaster Flex 1800
 - Greensmaster Flex 1820
 - Greensmaster eFlex 1800
 - Greensmaster eFlex 1820
- Maskiner som du endast kan bogsera om transportaxlarna är borttagna
 - Greensmaster 1600
 - Greensmaster 1610
 - Greensmaster 2600

Viktigt: Använd endast ett bogserfordon med rätt bogseringsklassificering. Släpet och två maskiner väger ca 363 kg.

Säkerställ att bogseringsfordonets broms och manövrering fungerar korrekt genom att kontrollera fordonstillverkarens rekommendationer.

Arbetstips

- Kontrollera att släpet har anslutits korrekt till bogseringsfordonet innan du lastar på eller av maskiner för att förhindra att dragstången flyttar sig eller plötsligt hoppar av.
- Släpet tillför extra bogseringsvikt till fordonet. Kör försiktigt.
 - Kör inte maskinen på motorvägar eller allmänna vägar.
 - **Sakta alltid ned** innan du ska svänga och när du svänger.
 - **Sakta alltid ned** bogseringsfordonet när du kör i områden du inte känner till eller i ojämna terräng.
 - **Sakta alltid ned** när du byter körriktning eller ska stanna.
 - **Sakta alltid ned** när du svänger eller kör i backar.
 - **Undvik** att svänga plötsligt eller tvärt. Byt **inte** plötsligt körriktning när du kör i en backe eller sluttning, på en ramp eller liknande.
 - Anpassa alltid bogseringsfordonets hastighet efter befintliga markförhållanden som vått och halt underlag, lös sand eller löst grus och/eller dåliga siktförhållanden som dunkel eller stark belysning, dimma, dis eller regn.
 - Var extra försiktig när du kör ett tungt lastat fordon nedför en backe eller sluttning. Kör om möjligt rakt upp och ned i sluttningar. **Kör inte** tvärs över sluttningar, om möjligt. Det finns risk för att fordonet välter, vilket kan leda till allvarliga personskador och innebära livsfara.
- Innan du backar ska du titta bakåt och se till att inga personer eller föremål är i vägen. Baka sakta och titta noga på hur släpet rör sig.
- Var ytterst försiktig och kör sakta när du backar med släpet och bogseringsfordonet.
- Se upp för trafik när du kör nära eller korsar vägar. Lämna alltid företräde för fotgängare och andra fordon.
- Stanna omedelbart bogserfordonet om släpet börjar vibrera på ett onormalt sätt. Stäng av bogseringsfordonets motor. Reparera alla skador innan du bogserar.
- Innan du servar eller utför några justeringar på släpet ska du göra följande:
 - Stanna bogseringsfordonet och koppla in parkeringsbromsen.
 - Stäng av bogseringsfordonets motor och ta ur nyckeln.
- Se till att alla fästelement förblir ordentligt åtdragna. Sätt tillbaka alla delar som tagits bort i samband med service eller justeringar.