



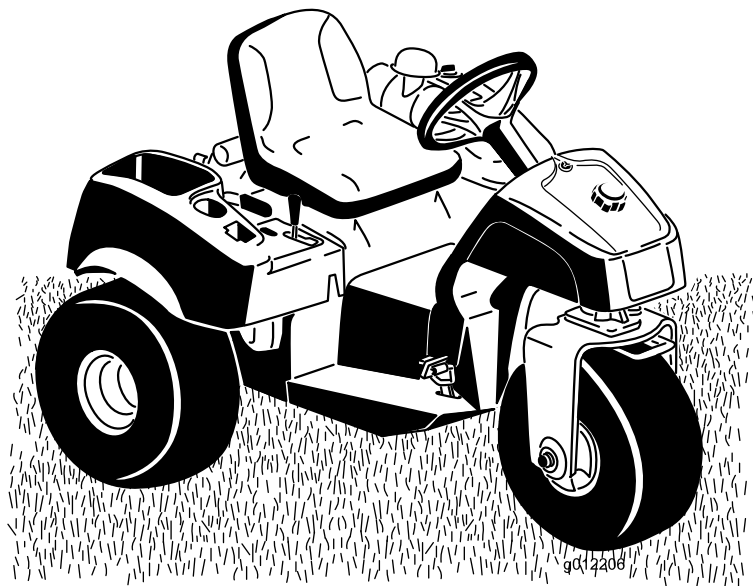
Count on it.

Betjeningsvejledning

Sand Pro® 3040- eller 5040-traktionsenhed

Modelnr. 08703—Serienr. 402940001 og derover

Modelnr. 08705—Serienr. 402990001 og derover



Dette produkt overholder alle relevante EU-direktiver. Yderligere oplysninger fås på den separate produktspecifikke overensstemmelseserklæring.

Det er en overtrædelse af §4442 eller §4443 i California Public Resource Code at bruge eller betjene denne motor på et skovklædt, busk- eller græsbegroet område, medmindre motoren er forsynet med en gnistskærm som defineret i §4442, der holdes i god driftsmæssig stand, eller medmindre motoren er bygget, udstyret og vedligeholdt med henblik på brandforebyggelse.

Den medfølgende motorvejledning indeholder information om U.S. Environmental Protection Agency (EPA) og California Emission Control Regulation for emissionssystemer, vedligeholdelse og garanti. Nye eksemplarer kan bestilles via motorfabrikanten.

⚠ ADVARSEL

CALIFORNIEN

Advarsel i henhold til erklæring nr. 65 Udstødningsgassen fra dette produkt indeholder kemikalier, der ifølge staten Californien er kræftfremkaldende samt giver fødselsskader eller andre forplantningsskader.

Batteripoler og tilbehør indeholder bly og bly sammensætninger, som ifølge staten Californien er kræftfremkaldende og forårsager forplantningsskader. Vask hænder efter håndtering.

Brug af dette produkt kan medføre eksponering over for kemikalier, der ifølge staten Californien er kræftfremkaldende og giver medfødte defekter eller andre forplantningsskader.

Indledning

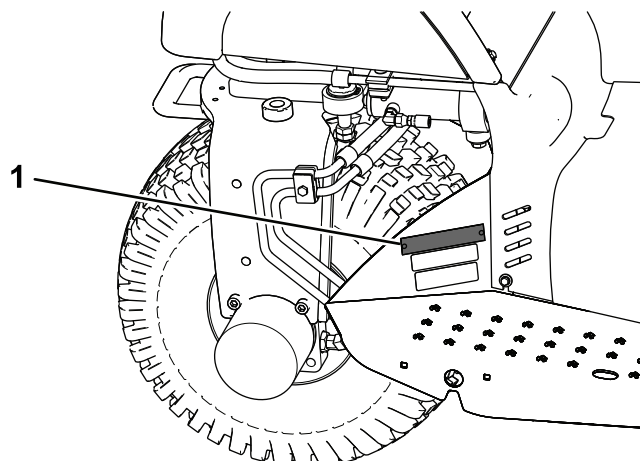
Dette er et arbejdskøretøj med førersæde, der er beregnet til brug af professionelle, ansatte operatører i kommercielle anvendelsesområder. Det er primært beregnet til vedligeholdelse af sandbunkere og velholdte golfbaner og kommercielle områder.

Vigtigt: For at sikre maksimal sikkerhed, ydeevne og korrekt betjening af denne maskine skal du omhyggeligt læse og forstå indholdet i denne **betjeningsvejledning**. Mangelde overholdelse af anvisningerne i betjeningsvejledningen eller manglende grundig undervisning kan medføre personskade. For nærmere oplysninger om sikker driftspraksis, herunder sikkerhedstip og uddannelsesmateriale, henvises til www.Toro.com.

Du kan kontakte Toro direkte på www.Toro.com for at få materialer om produktsikkerhed og oplæring i betjening, oplysninger om tilbehør, hjælp til at finde en forhandler eller for at registrere dit produkt.

Når du har brug for service, originale Toro-dele eller yderligere oplysninger, bedes du kontakte en autoriseret serviceforhandler eller Toros kundeservice samt have produktets model- og serienummer parat. **Figur 1** viser model- og serienummerets placering på produktet. Skriv numrene, hvor der er gjort plads til dette.

Vigtigt: Scan QR-koden (hvis der er en) på serienummermærkaten med din mobilenhed for at få adgang til oplysninger om garanti, reservedele og andre produktoplysninger.



Figur 1

g251197

1. Model og serienummerets placering

Modelnr. _____
Serienr. _____

Denne betjeningsvejledning advarer dig om mulige farer og giver dig særlige sikkerhedsoplysninger ved hjælp af advarselssymbolet (Figur 2), der angiver en fare, som kan forårsage alvorlig personskade eller død, hvis du ikke følger de anbefalede forholdsregler.



Figur 2
Advarselssymbol

g000502

Denne betjeningsvejledning bruger 2 ord til at fremhæve oplysninger. **Vigtigt** henleder opmærksomheden på særlige mekaniske oplysninger, og **Bemærk** angiver generel information, som det er værd at lægge særligt mærke til.

Indhold

Sikkerhed	4
Generelt om sikkerhed	4
Sikkerheds- og instruktionsmærkater	4
Opsætning	9
1 Montering af rattet	10
2 Afmontering af batteriet	10
3 Aktivering og opladning af batteriet	10
4 Montering af batteriet	11
5 Montering af forvægte	12
6 Påsætning af mærkaten med produktionsår	13
7 Udskiftning af advarselmærkaten i overensstemmelse med CE	13
Produktoversigt	14
Betjeningsanordninger	14
Specifikationer	16
Udstyr/tilbehør	16
Betjening	17
Sikkerhedshensyn før drift	17
Kontrol af motoroliestanden	17
Opfyldning af brændstoftanken	18
Kontrol af hydraulikvæskestanden	18
Kontrol af dæktrykket	20
Tilspænding af hjullåsemøtrikkerne	20
Sikkerhed under drift	20
Start og slukning af motoren	21
Kontrol af sikkerhedslåsesystemet	22
Indkøring af maskinen	22
Sikkerhedshensyn efter drift	22

Bugsering af maskinen	22
Bugsering af maskinen	23
Lær maskinen at kende	23
Vedligeholdelse	24
Skema over anbefalet vedligeholdelse	24
Kontrolliste for daglig vedligeholdelse	25
Tiltag forud for vedligeholdelse	26
Sikkerhed under vedligeholdelsesar- bejde	26
Løftning af maskinen	26
Smøring	27
Smøring af maskinen	27
Motorvedligeholdelse	28
Motorsikkerhed	28
Udskiftning af motorolie og filter	28
Eftersyn af luftfilteret	28
Udskiftning af tændrør	29
Vedligeholdelse af brændstofsysteem	30
Udskiftning af brændstoffiltrene	30
Vedligeholdelse af elektrisk systeem	30
Elektrisk systeem – Sikkerhed	30
Chokstart af maskinen	30
Udskiftning af sikringer	31
Vedligeholdelse af batteriet	31
Vedligeholdelse af drivsystem	31
Justering af traktionsdrevet til neutral	31
Justering af traktionssikkerhedskontak- ten	32
Justering af transporthastighed	32
Vedligeholdelse af betjeningsanordnings- systeem	33
Justering af løftearmen	33
Justering af motorbetjeningsanordnin- ger	34
Vedligeholdelse af hydrauliksysteem	35
Hydrauliksysteem – Sikkerhed	35
Udskiftning af hydraulikvæsken og -filteret	35
Kontrol af hydraulikrør og -slanger	36
Opladning af hydrauliksysteem	36
Rengøring	38
Eftersyn og rengøring af maskinen	38
Rengøring af olieøleren	38
Opbevaring	38
Klargøring af maskinen	38
Klargøring af motoren	38

Sikkerhed

Denne maskine er designet i overensstemmelse med ANSI B71.4-2017. Når der er monteret redskaber på maskinen, kræves der dog yderligere vægt for at overholde standarderne.

Generelt om sikkerhed

Dette produkt kan forårsage personskade. Følg altid sikkerhedsforskrifterne for at undgå alvorlig personskade.

Brug af dette produkt til andre end det tiltænkte formål kan udsætte dig selv og omkringstående for fare.

- Læs og forstå indholdet i denne *betjeningsvejledning*, før du starter motoren. Sørg for, at alle produktets brugere er fortrolige med betjeningen af det og forstår advarselerne.
- Betjening af maskinen kræver din fulde opmærksomhed. Giv dig ikke i kast med aktiviteter, der afleder opmærksomheden, da dette kan medføre person- eller tingskade.

- Hold hænder og fødder væk fra bevægelige maskinkomponenter.
- Betjen ikke maskinen, uden at alle værn og øvrige sikkerhedsanordninger sidder korrekt på plads og virker på maskinen.
- Hold omkringstående på sikker afstand af maskinen, når den er i bevægelse.
- Hold børn væk fra arbejdsområdet. Lad aldrig børn betjene maskinen.
- Stop maskinen, og sluk for motoren, før maskinen efterses eller fyldes med brændstof.

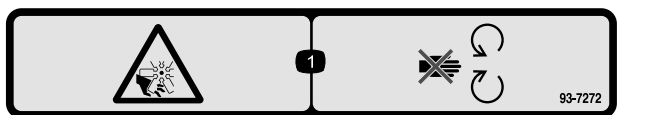
Hvis maskinen betjenes eller vedligeholdes forkert, kan der være risiko for personskade. For at nedsætte risikoen for personskade skal operatøren altid følge sikkerhedsforskrifterne og være opmærksom på advarselssymbolet (Figur 2), der betyder Forsigtig, Advarsel eller Fare – "personlig sikkerhedsanvisning". Hvis disse forskrifter ikke følges, kan det medføre personskade eller død.

Du kan finde yderligere sikkerhedsoplysninger i denne *betjeningsvejledning*.

Sikkerheds- og instruktionsmærkater



Sikkerheds- og instruktionsmærkaterne kan nemt ses af operatøren og er placeret tæt på potentielle risikoområder. Udskift eventuelle beskadigede eller manglende mærkater.



93-7272

decal93-7272

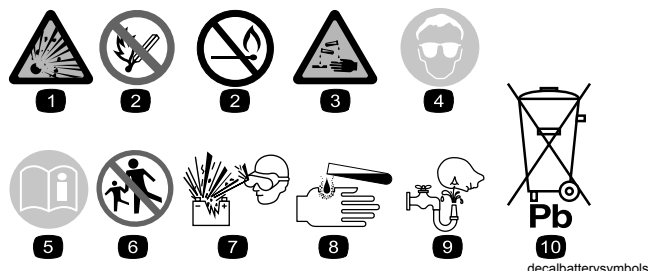
1. Risiko for snitsår/lemlestelse, ventilator – hold afstand til bevægelige dele.



93-9051

decal93-9051

1. Læs *betjeningsvejledningen*.



decalbatterysymbols

Batterisymboler

Nogle af eller alle disse symboler findes på batteriet

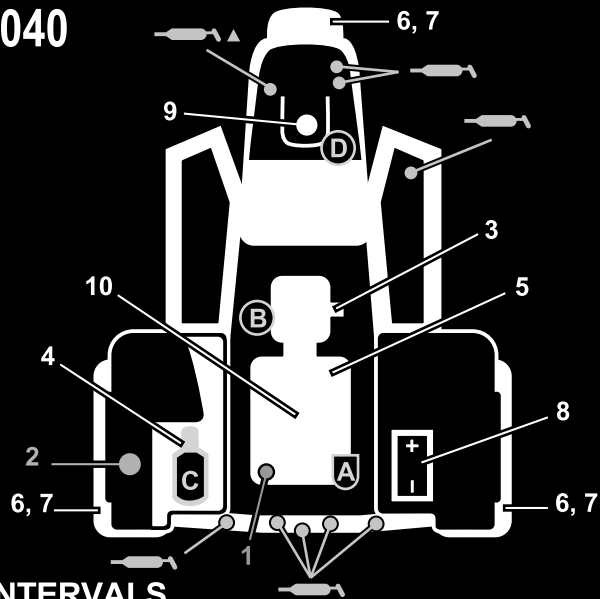
1. Eksplosionsfare
2. Ingen ild, åben flamme eller rygning.
3. Kaustisk væske/fare for kemisk forbrænding
4. Bær beskyttelsesbriller.
5. Læs *betjeningsvejledningen*.
6. Hold omkringstående på sikker afstand af batteriet.
7. Bær beskyttelsesbriller; eksplosive gasser kan forårsage blindhed og andre personskader.
8. Batterisyre kan forårsage blindhed og alvorlige forbrændinger.
9. Skyl omgående øjnene med vand, og søg hurtigt læge.
10. Indeholder bly; må ikke kasseres.

SAND/INFIELD PRO 5040/3040

QUICK REFERENCE AID

CHECK/SERVICE (DAILY)

1. OIL LEVEL, ENGINE
2. OIL LEVEL, HYDRAULIC TANK
3. NEUTRAL INTERLOCK SWITCH
4. AIR FILTER
5. ENGINE COOLING FINS
6. TIRE PRESSURE (8 - 10 psi / .6-.7 bar)
7. WHEEL NUT TORQUE
(80±10 FT-LBS / 108±14 N•m)
8. BATTERY
9. FUEL - GAS ONLY
10. SEAT INTERLOCK SWITCH
11. LUBRICATION  EVERY 100 HRS
▲ (5040 ONLY)



FLUID SPECIFICATION / CHANGE INTERVALS

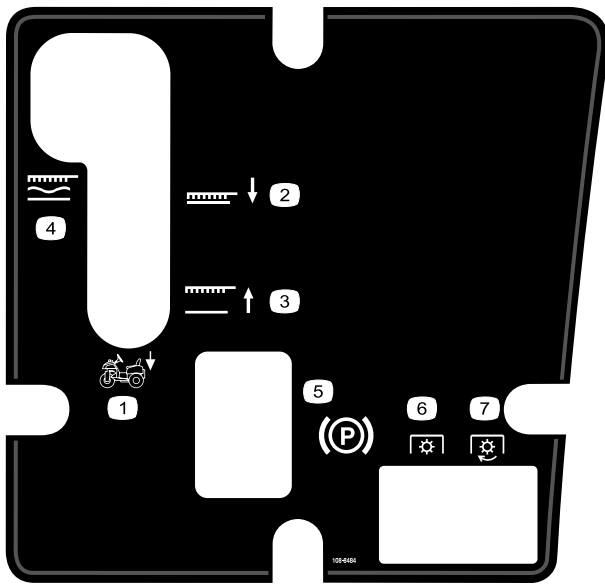
SEE OPERATOR'S MANUAL FOR INITIAL CHANGE	FLUID TYPE	CAPACITY	CHANGE INTERVALS		FILTER PART NO.
			FLUID	FILTER	
ENGINE OIL	SAE 30 SJ	* 1 3/4 QTS	100 HRS.	100 HRS.	107-7817 (A)
HYDRAULIC OIL	Mobil DTE 15M	* 5 GAL. ■	400 HRS.	400 HRS.	54-0110 (B)
AIR CLEANER (ON FENDER)				**200 HRS.	93-2195 (C)
FUEL TANK/FILTER	UNLEADED GAS	5 1/2 GAL.		+800 HRS.	94-2690 (D)

* INCLUDING FILTER ** INSPECT EVERY 50 HRS., MORE OFTEN UNDER DUSTY CONDITIONS+ OR YEARLY, WHICH EVER IS LESS
 ■ 6.75 GAL W/ REMOTE HYDRAULICS

132-4429

132-4429

decal132-4429



decal108-8484

108-8484

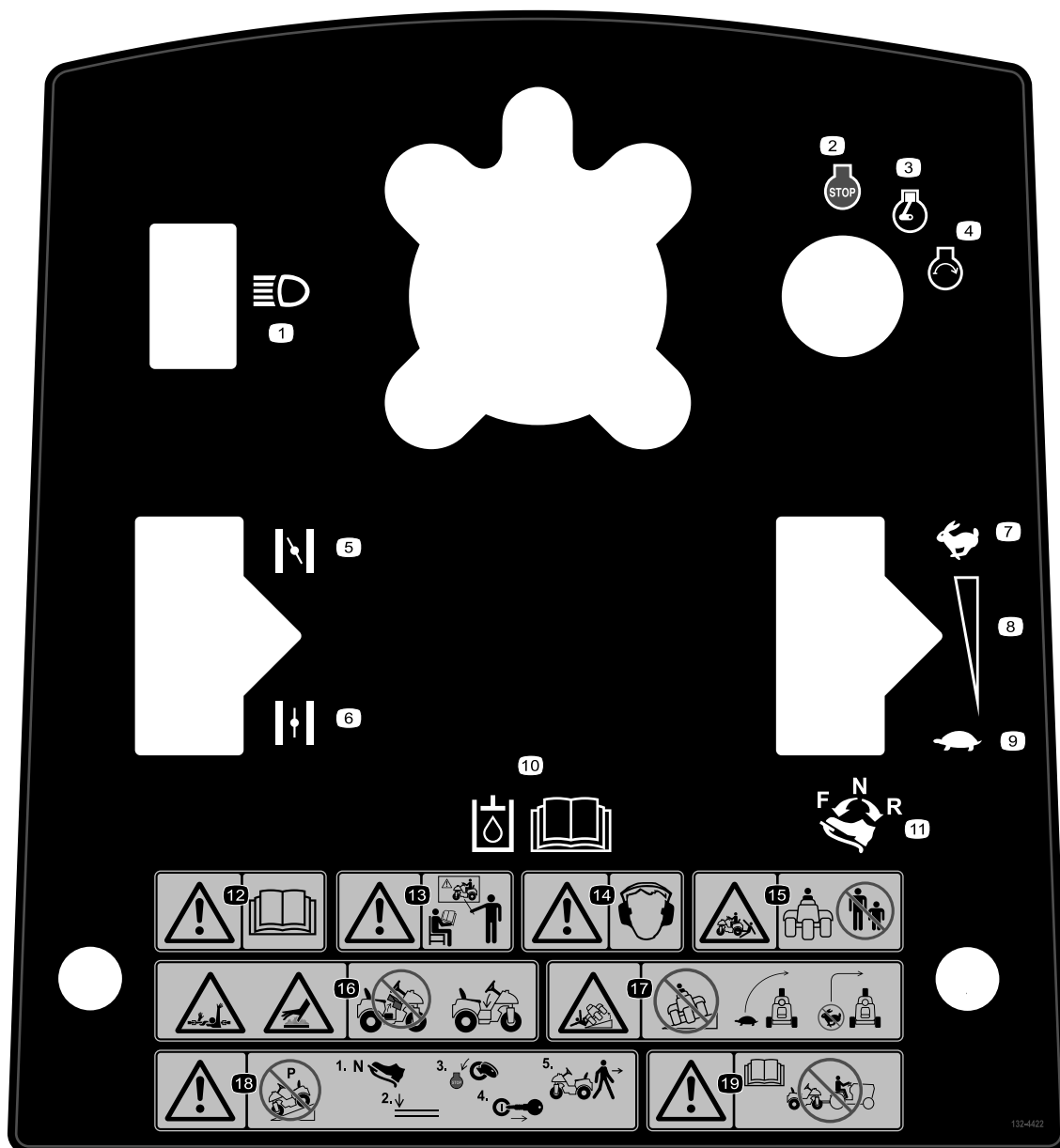
- | | |
|--|---------------------|
| 1. Betjeningsanordninger til redskaber | 5. Parkeringsbremse |
| 2. Redskab i sænkeposition | 6. PTO – udkoblet |
| 3. Redskab i hæveposition | 7. PTO – tilkoblet |
| 4. Redskab, låst i flydende position | |

⚠ WARNING: Cancer and Reproductive Harm - www.P65Warnings.ca.gov.
 For more information, please visit www.tcoCProp65.com
CALIFORNIA SPARK ARRESTER WARNING
 Operation of this equipment may create sparks that can start fires around dry vegetation. A spark arrester may be required. The operator should contact local fire agencies for laws or regulations relating to fire prevention requirements.

133-8062

decal133-8062

133-8062



132-4422

decal132-4422

1. Forlygter
2. Motor – stop
3. Motor – kører
4. Motor – start
5. Choker – lukket
6. Choker – åben
7. Hurtig
8. Trinløst regulerbar indstilling
9. Langsom
10. Læs *betjeningsvejledningen* for at få yderligere oplysninger om hydraulikolie.
11. For at køre frem skal du trykke den øverste del af traktionspedalen frem og ned. For at bakke skal du trykke den nederste del af traktionspedalen bagud og ned.
12. Advarsel – læs *betjeningsvejledningen*.
13. Advarsel – læs *betjeningsvejledningen*, og brug ikke denne maskine uden at være uddannet til det.
14. Advarsel – bær høreværn.
15. Fare for knusning, omkringstående – hold omkringstående på sikker afstand af maskinen.
16. Fare for at blive viklet ind (arm og krop), fare for varm overflade – betjen ikke uden den midterste afskærmning på plads.
17. Fare for væltning – sænk maskinens fart, før du drejer, drej ikke ved høj hastighed.
18. Advarsel – parker ikke maskinen på en skråning. Før maskinen efterlades, skal traktionspedalen sættes i neutral position, redskabet sænkes, motoren slukkes, og tændingsnøglen tages ud.
19. Advarsel – læs *betjeningsvejledningen* – bugser ikke maskinen.



decal136-6164

136-6164

Bemærk: Denne maskine overholder industristandarden for stabilitetsprøvning i afprøvningen af statisk stabilitet, sidestabilitet og stabilitet i længderetningen ved den anbefalede maksimale hældning, der er angivet på mærkaten. Læs instruktionerne til betjening af maskinen på skrån timer i betjeningsvejledningen, og gennemgå de forhold, under hvilke maskinen skal betjenes, for at afgøre, om du kan betjene maskinen under forholdene på den pågældende dag og det pågældende sted. Ændringer i terrænet kan medføre en ændring i betjeningen af maskinen på skrån timer. Hvis det er muligt, skal redskaberne holdes sænket til jorden, når maskinen betjenes på skrån timer. Hævning af redskaberne under betjening på skrån timer kan gøre maskinen ustabil.

1. Advarsel – læs *betjeningsvejledningen*.
2. Advarsel – alle operatører skal oplæres inden brug af maskinen.
3. Advarsel – bær høreværn.
4. Fare for knusning/lemlæstelse af omkringstående – Sørg for, at omkringstående, særligt børn, holder afstand til maskinen.
5. Klemningsfare, aksel, varm overflade/risiko for forbrænding – fjern ikke motorskjoldet.
6. Tippefare – kør ikke på skrån timer med større hældning end 15 grader, sænk maskinens fart, inden du drejer, og drej ikke ved høj hastighed.
7. Advarsel – parker ikke maskinen på en skrån timer. 1) sæt traktionspedalen i neutral position 2) sænk redskabet 3) sluk motoren 4) tag tændingsnøglen ud, før du 5) forlader maskinen.
8. Advarsel – læs *betjeningsvejledningen* – bugser ikke maskinen.

Opsætning

Løsdele

Brug skemaet herunder til at kontrollere, at alle dele er blevet leveret.

Fremgangsmåde	Beskrivelse	Antal	Anvendelse
1	Rat Skumkrave Spændeskive Låsemøtrik Ratovertræk	1 1 1 1 1	Montering af rattet.
2	Kræver ingen dele	–	Afmontering af batteriet.
3	Elektrolyt med en densitet på 1,260 (følger ikke med)	–	Aktivering og opladning af batteriet.
4	Bolt (1/4 x 5/8 tomme) Låsemøtrik (1/4")	2 2	Montering af batteriet
5	Forvægtsæt efter behov	–	Monter eventuelt forvægte.
6	Mærkat med produktionsår	1	Påsæt mærkaten med produktionsår.
7	Advarselsmærkat	1	Udskift advarselsmærkaten i overensstemmelse med CE.

Medier og øvrige dele

Beskrivelse	Antal	Anvendelse
Betjeningsvejledning Ejerens motorvejledning	1 1	Læs vejledningerne, før maskinen betjenes.
Overensstemmelsescertifikat	1	Dette dokument angiver CE-overensstemmelse.
Nøgle	2	Start af motoren.

Bemærk: Maskinens venstre og højre side er som set fra den normale betjeningsposition.

Bemærk: Fjern og kasser alle leveringsbeslag og fastgørelsesbolte.

1

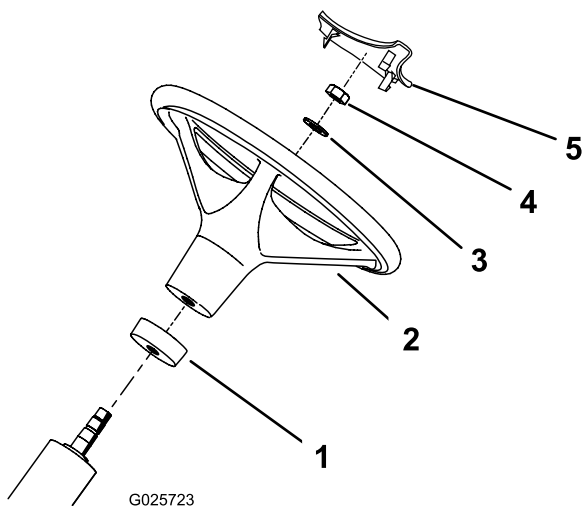
Montering af rattet

Dele, der skal bruges til dette trin:

1	Rat
1	Skumkrave
1	Spændeskive
1	Låsemøtrik
1	Ratovertræk

Fremgangsmåde

1. Stil forhjulet, så det peger lige fremad.
2. Sæt skumkraven (med den smalle ende først) på ratakslen (Figur 3).



Figur 3

- | | |
|----------------|----------------|
| 1. Skumkrave | 4. Møtrik |
| 2. Rat | 5. Ratovertræk |
| 3. Spændeskive | |

3. Sæt rattet på styretøjsakslen (Figur 3).
4. Fastgør rattet til ratstammen med en spændingsskive og låsemøtrik (Figur 3).
5. Tilspænd låsemøtrikken med et moment på 27 til 35 N·m.
6. Tryk ratovertrækket på plads på rattet (Figur 3).

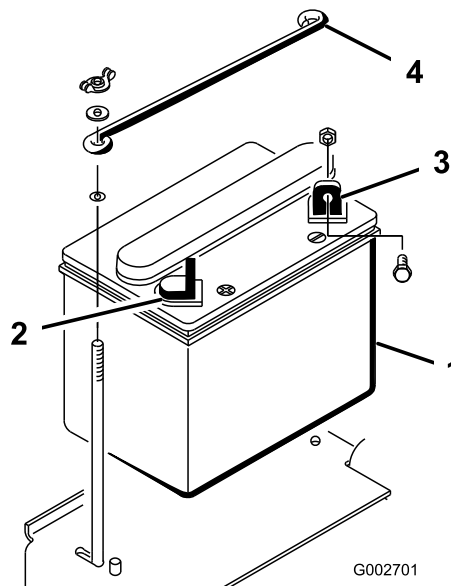
2

Afmontering af batteriet

Kræver ingen dele

Fremgangsmåde

Fjern de 2 vingemøtrikker og skiver, der fastgør øverste batteritilholder til side batteritilholdere (Figur 4). Fjern den øverste batteritilholder, og fjern batteriet.



Figur 4

- | | |
|---------------------------|-----------------------------|
| 1. Batteri | 3. Negativ (-) batteripol |
| 2. Positiv (+) batteripol | 4. Øverste batteritilholder |

3

Aktivering og opladning af batteriet

Dele, der skal bruges til dette trin:

-	Elektrolyt med en densitet på 1,260 (følger ikke med)
---	---

Fremgangsmåde

Hvis batteriet ikke er aktiveret eller fyldt med elektrolyt, skal batteriet påfyldes elektrolyt med en densitet på 1,260.

Bemærk: Du kan købe elektrolyt i store partier hos en lokal batterileverandør.

⚠ FARE

Batterielektrolyt indeholder svovlsyre, der er dødbringende, hvis det indtages, og forårsager alvorlige forbrændinger.

- Drik ikke elektrolyt og undgå kontakt med hud, øjne og tøj. Brug sikkerhedsbriller for at beskytte øjnene og gummihandsker for at beskytte hænderne.
- Fyld batteriet op på et sted, hvor der altid er rent vand i nærheden til at skylle huden med.

1. Fjern påfyldningsdækslerne fra batteriet, og fyld langsomt hver enkelt celle, indtil elektrolytstanden når op til opfyldningslinjen.
2. Sæt påfyldningsdækslerne på plads, og slut en 3-4 A batterioplader til batteripolerne. Oplad batteriet ved 3-4 A i 4-8 timer.

⚠ ADVARSEL

Opladning af batteriet producerer gasser, der kan eksplodere.

Der må aldrig ryges i nærheden af batteriet, og gnister og åben ild skal holdes væk fra batteriet.

3. Når batteriet er opladet, tages opladeren ud af stikkontakten og frakobles batteripolerne. Lad batteriet hvile i 5-10 minutter.
4. Fjern påfyldningsdækslerne.
5. Tilføj langsomt elektrolyt til hver enkelt celle, indtil elektrolytstanden når op til påfyldningsgrænsen.

Vigtigt: Fyld ikke for meget på batteriet. Elektrolyt vil løbe over, ramme andre dele af maskinen og medføre alvorlig korrosion og beskadigelse.

6. Sæt påfyldningsdækslerne på.

4

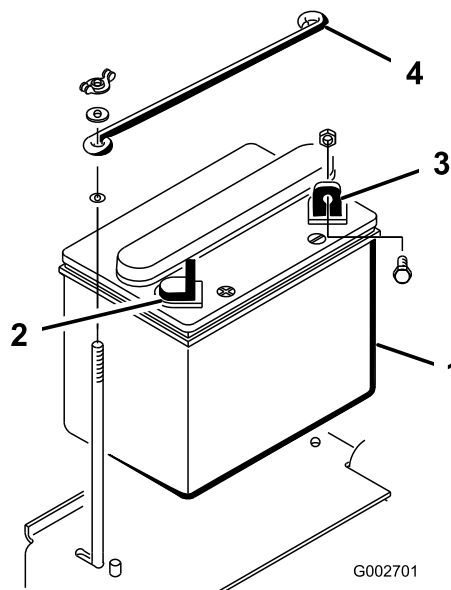
Montering af batteriet

Dele, der skal bruges til dette trin:

2	Bolt (1/4 x 5/8 tomme)
2	Låsemøtrik (1/4")

Fremgangsmåde

1. Sæt batteriet på plads med de negative poler placeret bagud på maskinen (Figur 5).



Figur 5

1. Batteri
2. Positiv (+) batteripol
3. Negativ (-) batteripol
4. Øverste batteritilholder

⚠ ADVARSEL

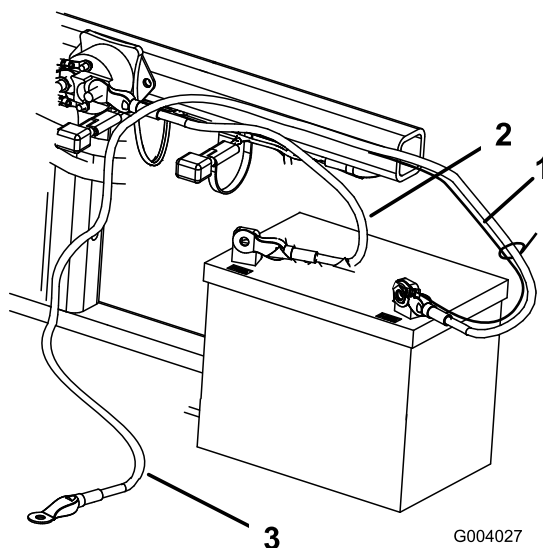
Forkert batterikabelføring kan danne gnister og beskadige maskinen og kablerne. Gnister kan få batterigasserne til at eksplodere og medføre personskaade.

- Frakobl altid batteriets (sorte) minuskabel, før du frakobler det (røde) pluskabel.
- Tilslut altid batteriets røde pluskabel, før du tilslutter det sorte minuskabel.

⚠ ADVARSEL

Batteripoler eller metalværktøj kan kortslutte mod maskinens metaldele og forårsage gnister. Gnister kan få batterigasserne til at eksplodere og medføre personskade.

- Når batteriet skal fjernes eller monteres, må batteriets poler ikke berøre nogen metaldele på maskinen.
 - Metalværktøj må ikke kortslutte mellem batteripolerne og maskinens metaldele.
2. Fastgør pluskablet (rød) til den positive (+) pol med en bolt (1/4 x 5/8") og en låsemøtrik (Figur 6).



Figur 6

1. Lille, sort kabel 3. Negativt (-) batterikabel
2. Positivt (+) batterikabel

3. Fastgør den lille sorte ledning og det negative kabel (sort) til den negative (-) batteripol med en bolt (1/4 x 5/8") og en låsemøtrik (1/4") (Figur 6).
4. Smør polerne og monteringskruerne med vaseline for at forebygge korrosion.
5. Skyd gummikappen ind over pluspolen (+) for at forhindre eventuel kortslutning.
6. Monter den øverste batteritilholder på batteritilholderne i siden, og fastgør den med spændeskiver og vingemøtrikker.

5

Montering af forvægte

Dele, der skal bruges til dette trin:

-	Forvægtsæt efter behov
---	------------------------

Fremgangsmåde

Denne maskine er designet i overensstemmelse med ANSI B71.4-2017. Når der er monteret redskaber på maskinen, kan der dog kræves yderligere vægt for at overholde standarderne.

Brug dette diagram til at bestemme kombinationerne af yderligere påkrævet vægt. Du kan bestille dele hos din autoriserede Toro-forhandler.

Redskab	Yderligere påkrævet forvægt	Vægtsæt, reservedelsnummer	Vægtbeskrivelse	Antal
Pigsæt (08755)	23 kg	100-6442	8 x 3 kg pladevægt	1
Rahn-trimmer	23 kg	100-6442	8 x 3 kg pladevægt	1
Værktøjskasse til QAS (lynkoblingssystem)	23 kg	100-6442	8 x 3 kg pladevægt	1

Bemærk: Yderligere vægt er ikke påkrævet, hvis maskinen er udstyret med hydraulisk forløftesæt (model 08712).

6

Påsætning af mærkaten med produktionsår

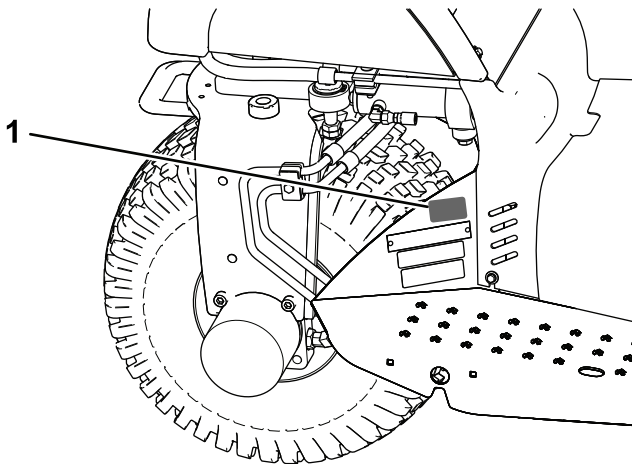
Kun CE

Dele, der skal bruges til dette trin:

1	Mærkat med produktionsår
---	--------------------------

Fremgangsmåde

Sæt mærkaten med produktionsår på maskinen i det viste område (Figur 7).



Figur 7

g255199

1. Sæt mærkaten på her.

7

Udskiftning af advarselsmærkaten i overensstemmelse med CE

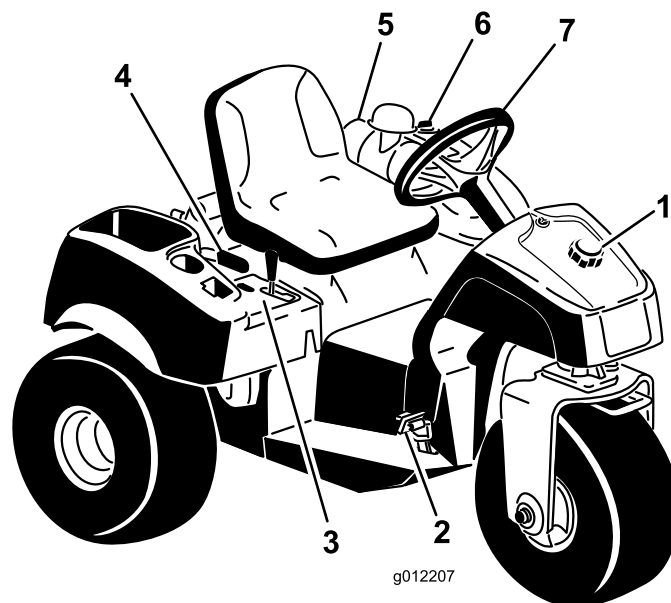
Dele, der skal bruges til dette trin:

1	Advarselsmærkat
---	-----------------

Fremgangsmåde

På maskiner, der kræver CE-overensstemmelse, skal CE-advarselsmærkaten (delnr. 136-6164) påsættes over konsollens mærkat (delnr. 132-4422).

Produktoversigt



Figur 8

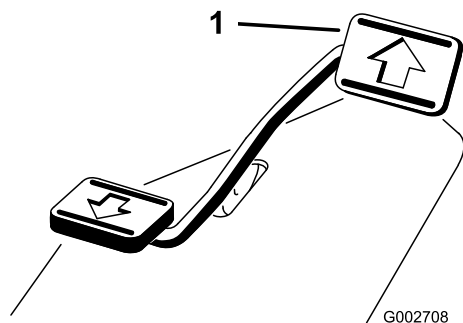
g012207

- | | | | |
|----------------------------|-------------------|-------------------------------|--------|
| 1. Brændstofdæksel | 3. Kontrolpanel | 5. Luftfilter | 7. Rat |
| 2. Traktions- og stoppedal | 4. Parkeringsgreb | 6. Dæksel til hydrauliktanken | |

Betjeningsanordninger

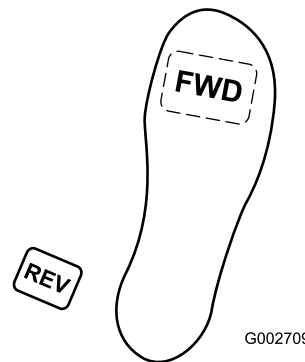
Traktions- og stoppedal

Traktionspedalen (Figur 9) har tre funktioner: at få maskinen til at køre fremad, bakke og stoppe. Brug højre fods hæl og tå til at trykke den øverste del af pedalen ned for at køre fremad, og den nederste del af pedalen til at bakke eller for at hjælpe med at stoppe, når der køres fremad (Figur 10). Lad pedalen bevæge sig, eller flyt den til NEUTRAL position for at stoppe maskinen. Af hensyn til førerkomforten skal du **ikke hvile hælen på bakpedalen, når du kører maskinen fremad.**



Figur 9

1. Traktions- og stoppedal



Figur 10

g002709

Kørehastigheden er proportional med, hvor langt du træder traktionspedalen ned. Hvis der skal køres med maksimal hastighed, skal pedalen trykkes helt ned, mens gashåndtaget står i positionen FAST (hurtig). For at opnå maksimal kraft eller ved kørsel op ad en bakke skal gashåndtaget stå i positionen FAST (hurtig), og pedalen skal trykkes let ned for at holde en høj motorhastighed. Når motorhastigheden begynder at falde, skal du slippe pedalen en anelse for at lade motorhastigheden stige.

Vigtigt: For at opnå maksimal trækraft skal du flytte gashåndtaget til positionen FAST (hurtig) og trykke let på traktionspedalen.

▲ FORSIGTIG

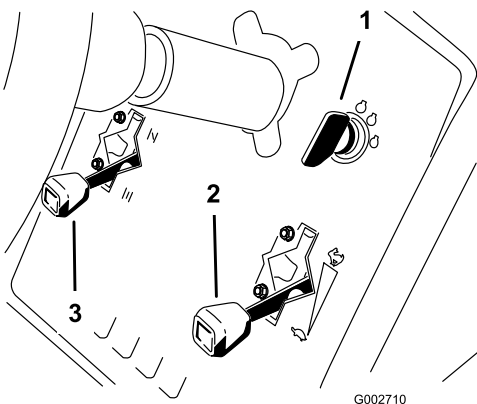
Brug kun maksimal fart, når der køres fra et område til et andet.

Brug ikke den maksimale hastighed, når der anvendes et monteret eller bugseret redskab.

Vigtigt: Kør ikke maskinen baglæns med redskabet nede (driftstilstand), da redskabet kan blive alvorligt beskadiget.

Tændingskontakt

Tændingskontakten (Figur 11), der bruges til at starte og slukke motoren, har tre positioner: OFF (fra), RUN (kør) og START. Drej nøglen med uret til positionen START for at aktivere startmotoren. Slip nøglen, når motoren starter, så nøglen vender tilbage til positionen ON (til). Drej nøglen mod uret til positionen OFF (fra) for at slukke motoren.



Figur 11

1. Tændingsnøgle
2. Gashåndtag
3. Choker

Choker

Hvis du skal starte en kold motor, skal du lukke karburatorchokeren ved at flytte chokerhåndtaget (Figur 11) op til positionen CLOSED (lukket). Når motoren starter, skal du regulere chokeren for at holde motoren jævnt kørende. Chokeren skal hurtigst muligt åbnes ved at trække den nedad til positionen OPEN (åben). En varm motor kræver ingen eller kun lidt choker.

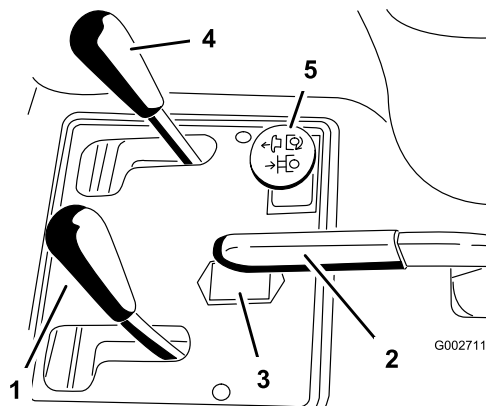
Gashåndtag

Gashåndtaget (Figur 11) er forbundet til og styrer gashåndtagets forbindelse til karburatoren. Håndtaget har to indstillinger: SLOW (langsom) og FAST (hurtig). Motorhastigheden kan varieres mellem de to indstillinger.

Bemærk: Du kan ikke slukke motoren ved at bruge gashåndtaget.

Løftearm

Hvis du vil hæve redskabet, skal du trække løftearmen (Figur 12) tilbage. Hvis du vil bugserer redskabet, skal du skubbe armen frem. Til positionen FLOAT (flydende) flyttes armen til låst position. Når du har opnået den ønskede position, slippes armen, og den vender tilbage til neutral.



Figur 12

1. Løftearm
2. Parkeringsbremse
3. Timetæller
4. Forrest løftehåndtag (ekstraudstyr)
5. Bageste hydrauliske fjernstyreenhed (ekstraudstyr)

Bemærk: Maskinen har en dobbeltvirkende løftecylinder. Du kan trykke nedad på redskabet i visse brugssituationer.

Parkeringsbremse

Træk parkeringsbremsehåndtaget tilbage for at aktivere parkeringsbremsen (Figur 12). Den deaktiveres ved at skubbe håndtaget frem.

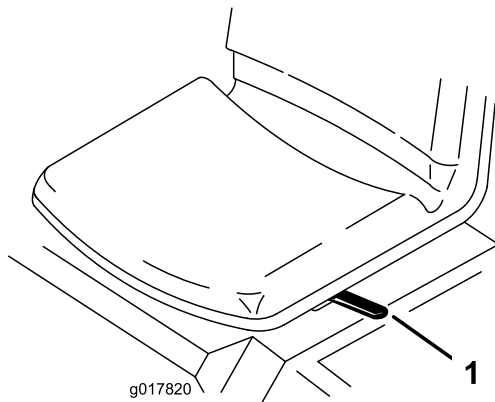
Bemærk: Du skal muligvis dreje traktionspedalen langsomt frem og tilbage for at deaktivere parkeringsbremsen.

Timetæller

Timetælleren (Figur 12) angiver samlet antal timer af maskinbrug. Timetælleren starter, når du drejer tændingsnøglen til positionen TIL.

Sædejusteringshåndtag

Flyt håndtaget på venstre side af sædet (Figur 13) frem, skub sædet til den ønskede position, og slip håndtaget for at låse sædet på plads.



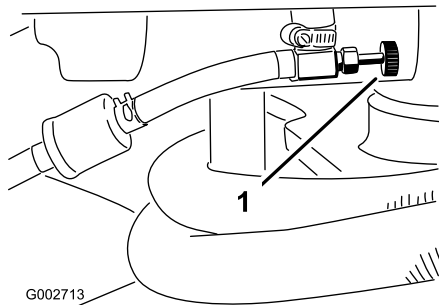
Figur 13

g017820

1. Sædejusteringshåndtag

Brændstofafbryderventil

Luk brændstofafbryderventilen (Figur 14), når maskinen opbevares eller transporteres på en trailer.



Figur 14

g002713

1. Brændstofafbryderventil

Specifikationer

Bemærk: Specifikationer og design kan ændres uden forudgående varsel.

Bredde uden redskaber	148 cm
Bredde med rive, model 08751	191 cm
Længde uden redskaber	164 cm
Højde	115 cm
Akselafstand	109 cm
Nettovægt	
Model 08703	452 kg
Model 08705	461 kg

Udstyr/tilbehør

Der kan fås en række forskelligt Toro-godkendt udstyr og tilbehør til brug sammen med maskinen, som gør den bedre og mere alsidig. Kontakt en autoriseret serviceforhandler eller autoriseret Toro-distributør, eller gå ind på www.Toro.com for at få en fortegnelse over alle godkendte redskaber og alt godkendt tilbehør.

Brug kun originale Toro-reservedele og tilbehør for at sikre optimal ydelse og sikre, at maskinen fortsat overholder sikkerhedscertificeringen. Reservedele og tilbehør, der er fremstillet af andre producenter, kan være farlige, og brug heraf kan gøre garantien ugyldig.

Betjening

Bemærk: Maskinens venstre og højre side er som set fra den normale betjeningsposition.

Sikkerhedshensyn før drift

Generelt om sikkerhed

- Maskinen må aldrig betjenes eller vedligeholdes af børn eller utrænede personale. Vær opmærksom på, at lokale forskrifter kan angive en mindstealder for operatøren. Ejeren er ansvarlig for at træne alle operatører og mekanikere.
- Bliv fortrolig med anvisningerne for sikker betjening af udstyret samt med betjeningsanordningerne og sikkerhedssymbolerne.
- Du skal vide, hvordan man standser maskinen og motoren hurtigt.
- Kontroller, at dødemandsgrebene, sikkerhedskontakterne og afskærmningerne er korrekt påmonteret og fungerer korrekt. Betjen ikke maskinen, hvis disse ikke fungerer korrekt.
- Før betjening skal du altid efterse maskinen for at sikre, at komponenterne og fastgørelsesanordningerne er i god driftsmæssig stand. Udskift slidte eller defekte komponenter og fastgørelsesanordninger.
- Efterse området, hvor maskinen skal bruges, og fjern alle objekter, som maskinen kan risikere at udslynge.

Brændstofsikkerhed

- Vær yderst forsigtig, når du håndterer brændstof. Det er letantændeligt, og dampene kan eksplodere.
- Sluk alle cigaretter, cigarer, piber og andre antændingskilder.
- Brug kun en godkendt brændstofbeholder.
- Fjern ikke brændstofdækslet, og fyld ikke brændstoftanken, mens motoren kører eller er varm.
- Du må ikke påfylde eller tømme brændstof i et lukket rum.
- Opbevar ikke maskinen eller brændstofbeholdere, hvor der er åben ild, gnister eller vågeblus som f.eks. på en vandvarmer eller andre apparater.
- Hvis du spilder brændstof, må du ikke forsøge at starte motoren. Foretag dig ikke noget, der kan antænde brændstoffet, før dampene er spredt.

Kontrol af motoroliestanden

Eftersynsinterval: Efter de første 20 timer

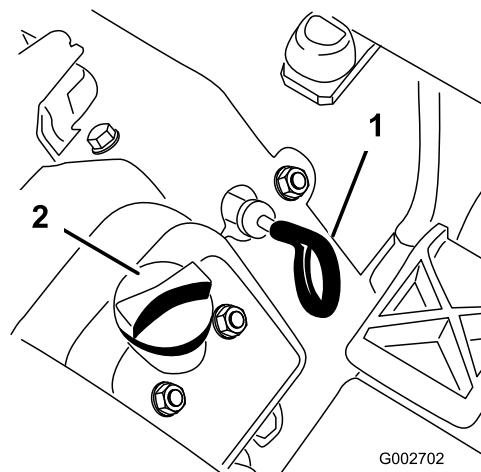
Hver anvendelse eller dagligt

Motoren sendes med olie i krumtaphuset, men du skal alligevel kontrollere oliestanden, før og efter motoren startes første gang.

Krumtaphusets oliekapacitet er ca. 1,66 l med filteret monteret.

Brug motorolie af høj kvalitet, der overholder følgende specifikationer:

- API-klassifikationsniveau: SL eller derover
 - Foretrukken olie: SAE 30 – over 4 °C
1. Parker maskinen på en plan overflade, sluk for motoren, aktiver parkeringsbremsen, og fjern nøglen.
 2. Drej sæde fremad.
 3. Træk målepinden op (Figur 15), og tør den af med en ren klud.



Figur 15

1. Målepind
2. Oliepåfyldningsdæksel

4. Sæt målepinden i røret, og sørg for, at den er helt i bund. Tag målepinden ud af røret, og kontroller oliestanden. Hvis oliestanden er lav, skal påfyldningsdækslet tages af ventildækslet og tilstrækkeligt olie hældes på til at hæve niveauet til full-mærket på målepinden.

Vigtigt: Sørg for at holde oliestanden mellem den øvre og nedre grænse på oliemåleren. Motorsammenbrud kan opstå som resultat af for meget eller for lidt motorolie.

5. Sæt målepinden helt på plads.

Vigtigt: Målepinden skal være helt i bund i røret for at sikre behørig forsegling af motorens krumtaphus. Hvis ikke krumtaphuset forsegles, kan det resultere i motorskade.

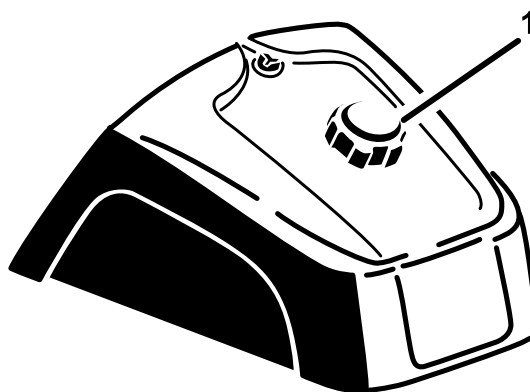
6. Drej sædet ned.

Opfyldning af brændstoftanken

- **Brændstoftankens kapacitet:** 25 l
- **Anbefalet brændstof:**
 - Du opnår de bedste resultater ved kun at bruge ren og frisk (højst 30 dage gammel) blyfri benzin med et oktantal på 87 eller højere ((R+M)/2-ratingmetode).
 - Ethanol: Benzin med op til 10 % ethanol (gasohol) eller 15 % MTBE (metyl-tertiær-butylæter) pr. volumen accepteres. Ethanol og MTBE er ikke det samme. Benzin med 15 % ethanol (E15) pr. volumen godkendes ikke til brug. Brug aldrig benzin, der indeholder mere end 10 % ethanol pr. volumen, som f.eks. E15 (indeholder 15 % ethanol), E20 (indeholder 20 % ethanol) eller E85 (indeholder op til 85 % ethanol). Hvis der anvendes ikke-godkendt benzin, kan det medføre driftsproblemer og/eller beskadigelse af motoren, som muligvis ikke er dækket af garantien.
 - Anvend ikke benzin, der indeholder metanol.
 - Opbevar ikke brændstof i hverken brændstoftanken eller brændstofbeholdere hen over vinteren, medmindre du anvender en brændstofstabilisator.
 - Fyld ikke olie i benzin.

Vigtigt: Brug ikke andre brændstofadditiver end en brændstofstabilisator. Brug ikke alkoholbaserede brændstofstabilisatorer som f.eks. ethanol, metanol eller isopropanol.

1. Rengør området omkring brændstoftankens dæksel (Figur 16).
2. Fjern brændstofdækslet.
3. Fyld tanken til ca. 25 mm under tankens kant (nederst på påfyldningsstudsens). **Fyld ikke for meget på.**



g027112

g027112

Figur 16

1. Brændstofdæksel
4. Sæt dækslet på.
5. Tør eventuel benzin op, som kan være blevet spildt, for at undgå brandfare.

Vigtigt: Der må aldrig anvendes metanol, benzin indeholdende metanol eller gasohol, der indeholder mere end 10% ethanol, da dette kan beskadige motorens brændstofsistem. Bland ikke olie i benzinen.

Kontrol af hydraulikvæskestanden

Eftersynsinterval: Hver anvendelse eller dagligt

Beholderen fyldes på fabrikken med ca. 18,9 l hydraulikvæske af høj kvalitet. Det bedste tidspunkt at kontrollere hydraulikvæsken på er, når den er kold. Maskinen skal være i transportkonfigurationen. Hvis væskestanden befinder sig under mærket "Add" (tilføj) på målepinden, skal du tilsætte væske for at bringe væskestanden op på midten af det acceptable område. **Fyld ikke for meget i beholderen.** Hvis væskestanden er mellem mærket "Full" (fuld) og "Add" (tilføj), skal der ikke fyldes mere væske på. **Kontrollér hydraulikvæskens niveau, før du starter motoren første gang, og dagligt derefter.**

Følgende udskiftningsvæske anbefales:

Toro Premium All Season-hydraulikvæske (fås i beholdere på 19 l eller tromler på 208 l – reservedelsnumrene kan findes i reservedeldokumentationen eller hos din Toro-forhandler)

Anbefalet hydraulikvæske: Toro Premium All Season-hydraulikvæske

Alternative væsker: Såfremt Toro-væsken ikke kan fås, kan der anvendes andre gængse mineraloliebaserede væsker, forudsat at de overholder alle følgende materialeegenskaber og branchespecifikationer. Spørg din væskeleverandør, om væsken overholder specifikationerne.

Bemærk: Toro påtager sig intet ansvar for skader forårsaget af forkerte erstatningsprodukter. Brug derfor kun produkter fra producenter med et godt omdømme, som står bag deres anbefaling.

Slidhæmmende Multigrade-hydraulikvæske med højt viskositetsindeks/lavt flydepunkt, ISO VG 46	
Materialeegenskaber:	
Viskositet, ASTM D445	cSt ved 40° C 44 til 48 cSt ved 100° C 7,9 til 9,1
Viskositetsindeks ASTM D2270	140 eller højere
Flydepunkt, ASTM D97	-37° C til -45° C
FZG, belastningstrin	11 eller højere
Vandindhold (ny væske):	500 ppm (maksimum)
Branchespecifikationer:	
Vickers I-286-S, Vickers M-2950-S, Denison HF-0, Vickers 35 VQ 25 (Eaton ATS373-C)	

De rette hydraulikvæsker skal angives for mobile maskiner (dvs. maskiner, der ikke bruges i industrielle anlæg), multivægttype, med slidbeskyttende ZnDTP- eller ZDDP-tilsætningsstoffer (ikke en askefri væsketype).

Vigtigt: Mange hydraulikvæsker er næsten farveløse, og det kan derfor være svært at få øje på lækager. Der kan fås et rødt tilsætningsstof til hydraulikvæsken i flasker med 20 ml. 1 flaske er nok til 15 til 22 l hydraulikvæske. Bestil delnr. 44-2500 fra en autoriseret Toro-forhandler.

Syntetisk, bionedbrydelig hydraulikvæske

(fås i beholdere på 19 l eller tromler på 208 l – reservedelsnumrene kan findes i reservedeldokumentationen eller hos din Toro-forhandler)

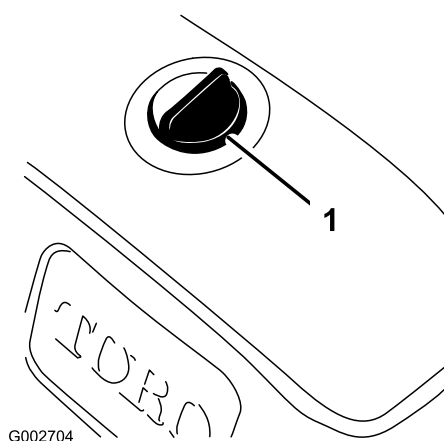
Denne syntetiske, bionedbrydelige væske af høj kvalitet er blevet testet og fundet forenelig med denne Toro-model. Syntetisk væske af andre mærker kan

give kompatibilitetsproblemer i forhold til forsegling, og Toro kan ikke påtage sig ansvaret for uautoriserede erstatningsprodukter.

Bemærk: Den syntetiske væske er ikke forenelig med den tidligere solgte bionedbrydelige væske fra Toro. Tal med en Toro-forhandler for at få flere oplysninger.

Alternative væsker:

- Mobil EAL EnviroSyn H 46 (USA)
 - Mobil EAL Hydraulic Oil 46 (internationalt)
1. Parker maskinen på en plan overflade, sluk for motoren, aktiver parkeringsbremsen, og fjern nøglen.
 2. Rengør området omkring hydraulikoliebeholderens hætte for at forhindre snavs i at komme ned i tanken (Figur 17).

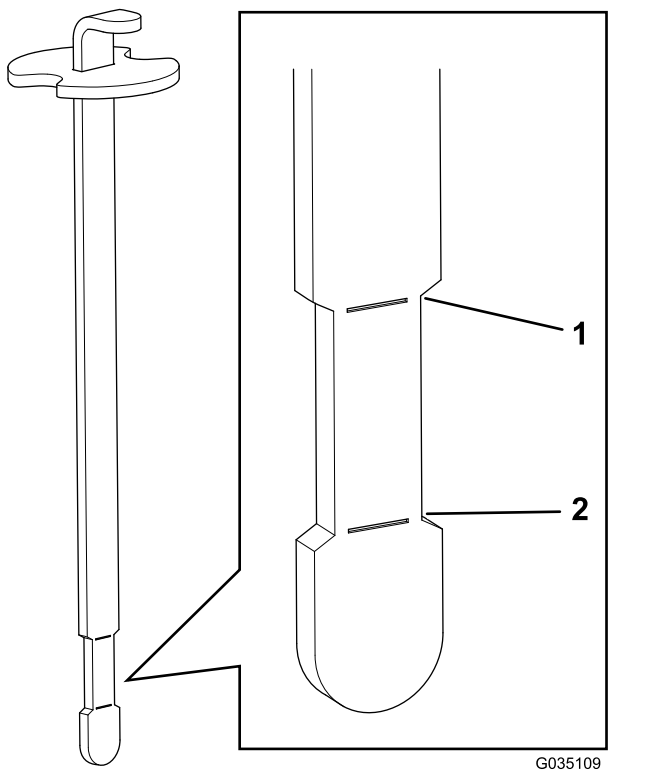


Figur 17

1. Hydraulikbeholderens hætte

3. Fjern hættens fra beholderen.
4. Fjern målepinden fra påfyldningsstudsens, og tør den af med en ren klud.
5. Indfør oliemålepinden i påfyldningshalsen, tag den op igen, og kontroller væskestanden.

Bemærk: Væskestanden skal være mellem det øvre og nedre mærke (indsnøringsområdet) på målepinden (Figur 18).



Figur 18

1. Maksimal oliestand 2. Minimal oliestand

6. Hvis væskestanden er lav, skal beholderen langsomt fyldes med passende hydraulikvæske, indtil niveauet når indsnøringsområdet på målepinden.

Bemærk: Fyld ikke for meget i beholderen.

7. Sæt beholderens dæksel på.

Vigtigt: Du kan forhindre forurening i systemet ved at rense hydraulikvæskebeholdernes låg, før de punkteres. Sørg for, at hældetuden og tragten er rene.

Kontrol af dæktrykket

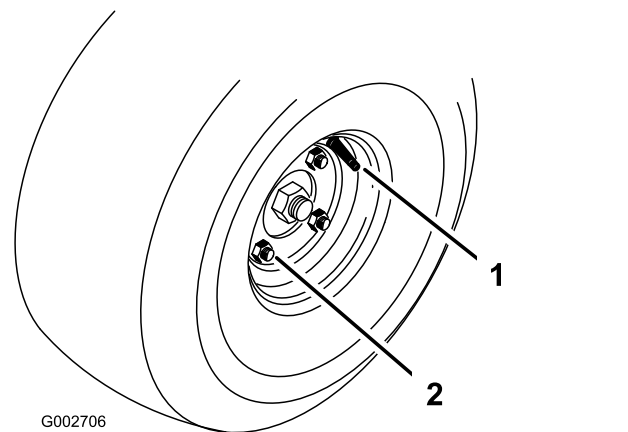
Eftersynsinterval: Hver anvendelse eller dagligt

Kontroller dæktrykket, før maskinen tages i brug (Figur 19). Det korrekte lufttryk i for- og bagdæk er følgende:

- Slidbanedæk: 0,70 bar

Bemærk: Hvis der påkræves yderligere traktion i forbindelse med skæreknavsbetjening, skal trykket reduceres til 0,55 bar.

- Glatte dæk: 0,55 til 0,70 bar



Figur 19

1. Ventilspindelen 2. Låsemøtrik

Tilspænding af hjullåsemøtrikkerne

Eftersynsinterval: Efter de første 8 timer

For hver 100 timer

Tilspænd låsemøtrikkerne med et moment på 95 til 122 N·m.

Sikkerhed under drift

Generelt om sikkerhed

- Ejeren/operatøren kan forhindre og er ansvarlig for ulykker, der kan forårsage personskade eller tingsskade.
- Bær korrekt beklædning, herunder beskyttelsesbriller, skridsikker, kraftig fodbeskyttelse, lange bukser og høreværn. Sæt langt hår op, og bær ikke løsthængende smykker.
- Betjen ikke maskinen, hvis du er syg, træt eller påvirket af alkohol eller medicin.
- Medtag aldrig passagerer på maskinen, og hold omkringstående og kæledyr væk fra maskinen under drift.
- Betjen kun maskinen i god sigtbarhed for at undgå huller eller skjulte farer.
- Undgå drift på vådt græs. Nedsat traktion kan få maskinen til at skride ud.
- Før du starter motoren, skal du sørge for, at alle drev er i neutral, at parkeringsbremsen er aktiveret, og at du sidder i betjeningspositionen.
- Se bagud og ned for at sikre, at der er fri bane, før du bakker.
- Vær forsigtig, når du nærmer dig blinde hjørner, buske, træer eller andre genstande, der kan blokere for udsynet.

- Brug ikke maskinen i nærheden af bratte afsatser, grøfter eller volde. Maskinen kan pludselig vælte, hvis et hjul kører over kanten, eller hvis en kant giver efter.
- Stop maskinen, og efterse redskabet, når du har ramt en genstand, eller hvis der opstår en unormal vibration i maskinen. Foretag alle nødvendige reparationer, inden driften genoptages.
- Sænk farten, og vær forsigtig, når du vender og krydser veje og fortove med maskinen. Hold altid tilbage for andre.
- Lad aldrig motoren køre i et område, hvor udstødningsgasser er lukket inde.
- Efterlad aldrig en kørende maskine uden opsyn.
- Før du forlader betjeningspositionen, skal du gøre følgende:
 - Parker maskinen på en plan flade.
 - Sænk redskaberne.
 - Aktiver parkeringsbremsen.
 - Sluk motoren, og tag nøglen ud.
 - Vent, til alle bevægelige dele er standset.
- Betjen ikke maskinen, når der er risiko for lynnedslag.
- Anvend ikke maskinen som bugseringskøretøj.
- Gør om nødvendigt kørefladerne våde før klargøring for at minimere mængden af støv.
- Brug kun tilbehør, redskaber og reservedele, der er godkendt af Toro® Company.
- Hvis du føler dig utryk ved det, skal du undlade at betjene maskinen på en skråning.
- Vær opmærksom på huller, hjulspor, bump, sten eller andre skjulte genstande. Ujævnt terræn kan få maskinen til at vælte. Højt græs kan skjule forhindringer.
- Vælg en lav kørehastighed, så du ikke behøver at standse eller skifte gear, når du kører på en skråning.
- Maskinen kan vælte, inden dækkene mister traktion.
- Undgå at betjene maskinen på vådt græs. Dæk kan miste traktion, uanset om bremserne er tilgængelige og fungerer eller ej.
- Undlad at starte, standse eller vende maskinen på en skråning.
- Udfør al bevægelse på skråninger langsomt og gradvist. Undlad pludseligt at ændre maskinens hastighed eller retning.
- Betjen ikke maskinen i nærheden af bratte afsatser, grøfter, volde eller vandområder. Maskinen kan pludselig vælte, hvis et hjul kører over kanten eller hvis kanten giver efter. Fastlæg et sikkerhedsområde mellem maskinen og alle eventuelle faremomenter (2 x maskinens bredde).

Sikkerhed på skråninger

- Fastlæg dine egne procedurer og regler i forbindelse med arbejde på skråninger. Disse procedurer bør inkludere en besigtigelse af stedet for at fastslå, hvilke skråninger der er sikre at betjene maskinen på. Brug altid sund fornuft og god dømmekraft, når du foretager denne besigtigelse.
- Skråninger er en væsentlig årsag til, at føreren mister herredømmet, eller at maskinen vælter. Sådanne ulykker kan medføre alvorlige personskader, i værste tilfælde med døden til følge. Operatøren er ansvarlig for sikker betjening på skråninger. Det kræver ekstra forsigtighed at betjene maskinen på alle former for skråninger.
- Skråninger er væsentlige årsager til, at føreren mister herredømmet, eller at maskinen vælter. Sådanne ulykker kan medføre alvorlige personskader, i værste tilfælde med døden til følge. Det kræver ekstra forsigtighed at betjene maskinen på alle former for skråninger.
- Betjen maskinen ved en lavere hastighed, når du arbejder på en skråning.

Start og slukning af motoren

1. Fjern foden fra traktionspedalen, sørg for, at pedalen er i positionen NEUTRAL, og aktiver parkeringsbremsen.
2. Skub chokerhåndtaget frem til positionen TIL (ved start af kold motor) og gashåndtaget til positionen LANGSOM.

Vigtigt: Når maskinen anvendes i temperaturer under 0° C, skal maskinen have tid til at varme op før brug. Dette forhindrer skader på hydrostaten og traktionssløjfen.

3. Sæt nøglen i tændingen, og drej den med uret for at starte motoren. Slip nøglen, når motoren starter.

Bemærk: Juster chokeren for at sørge for, at motoren kører uden problemer.

Vigtigt: Aktiver ikke starteren længere end 10 sekunder for at forhindre overophedning af startermotoren. Efter 10 sekunders fortsat tørning skal du vente i 60 sekunder, før startermotoren aktiveres igen.

4. Sluk for motoren ved at flytte gashåndtaget til positionen SLOW (langsom) og dreje tændingsnøglen til OFF (fra).

Bemærk: Fjern nøglen fra tændingen for at forhindre utilsigtet start.

5. Luk brændstofafbryderventilen før opbevaring af maskinen.

▲ FORSIGTIG

Eftersyn af maskinen, mens motoren kører, kan medføre personskade.

Sluk motoren, og vent på, at alle bevægelige dele stopper, før du kontrollerer, om der er olielækager, løse dele eller andre fejl.

Kontrol af sikkerhedslåsesystemet

▲ FORSIGTIG

Hvis kontakterne til sikkerhedslåsesystemet frakobles eller beskadiges, kan maskinen reagere uventet og forårsage personskade.

- **Pil ikke ved sikkerhedskontakterne.**
- **Kontroller dagligt, at sikkerhedskontakterne fungerer, og udskift eventuelle beskadigede kontakter, før du betjener maskinen.**

Formålet med sikkerhedslåsesystemet er at forhindre motoren i at tørne eller starte, medmindre traktionspedalen er i NEUTRAL position. Der bør også slukkes for motoren, hvis traktionspedalen flyttes enten fremad eller bagud uden en operatør i sædet.

1. Anbring maskinen i et åbent område ryddet for snavs og omkringstående personer. Sluk for motoren.
2. Tag plads i sædet, og aktiver parkeringsbremsen.
3. Tryk traktionspedalen ned i fremadgående og baglæns retning, mens motoren forsøges startet.

Bemærk: Hvis motoren tørner, kan der være en fejl i låsesystemet. Det skal omgående repareres.

Hvis motoren ikke tørner, fungerer systemet korrekt.

4. Bliv siddende i sædet med traktionspedalen i NEUTRAL position og parkeringsbremsen aktiveret, og start motoren.
5. Løft dig fra sædet, og tryk langsomt traktionspedalen ned.

Bemærk: Motoren bør slukkes efter 1 til 3 sekunder. Afhjælp problemet, hvis systemet ikke fungerer korrekt.

Indkøring af maskinen

Det tager tid, før nye motorer kommer op på fuld kraft. Drivsystemer har større friktion, når de er nye, hvilket betyder større motorbelastning.

Afsæt de første otte timers drift til indkøringsperiode.

Eftersom de første timers drift er afgørende for maskinens fremtidige pålidelighed, skal funktioner og ydelse overvåges nøje, så du kan opdage og udbedre mindre vanskeligheder, der kan føre til større problemer. Efterse maskinen hyppigt i indkøringsperioden for at opdage tegn på olietab, løse monteringskruger eller andre fejl.

Sikkerhedshensyn efter drift

- Parker maskinen på en plan overflade, aktiver parkeringsbremsen, sluk motoren, tag nøglen ud, og vent, til alle bevægelige dele er standset, før du forlader maskinen.
- Fjern græs og andet affald fra lydpotte- og motorrummet for at forhindre brand. Tør spildt olie eller brændstof op.
- Lad motoren køle af, før du opbevarer maskinen på et lukket sted.
- Luk for brændstofførslen, før maskinen opbevares eller transporteres.
- Opbevar aldrig maskinen eller brændstofbeholderen i nærheden af åben ild, gnister eller vågeblus som f.eks. på en vandvarmer eller på andre apparater.
- Hold alle dele af maskinen i god driftsmæssig stand og alle fastgørelsesdele tilspændt.
- Udskift alle slidte, beskadigede eller manglende mærkater.

Bugsering af maskinen

I nødstilfælde kan maskinen bugseres over en kort afstand. Vi anbefaler imidlertid ikke dette som standardprocedure.

Vigtigt: Træk ikke maskinen hurtigere end 1,6 km/t, da drivsystemet kan blive beskadiget. Hvis maskinen skal flyttes mere end 50 meter, skal den transporteres på en lastbil eller anhænger. Hjulene kan låse, hvis maskinen bugseres for hurtigt. Hvis dette sker, skal du stoppe med at trække maskinen og vente, indtil traktionskredsløbspresset stabiliseres, før trækning af maskinen genoptages ved langsommere hastighed.

Bugsering af maskinen

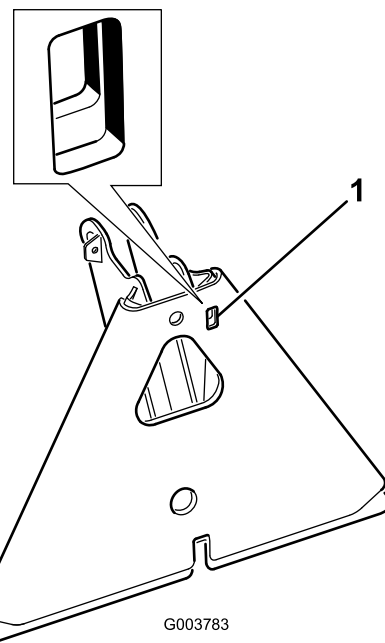
- Brug ramper i fuld bredde, når maskinen læsses i en anhænger eller lastbil.
- Fastgør maskinen forsvarligt.

Lær maskinen at kende

Læs redskabets *betjeningsvejledning* for at få specifikke anvisninger i at betjene redskabet.

Kørsel med maskinen skal øves, da dens køreegenskaber er anderledes end visse andre køretøjs. Der er to ting at være opmærksom på ved kørsel af maskinen, og det er transmissionshastighed og motorhastighed.

Du kan opretholde en nogenlunde konstant motorhastighed ved at trykke traktionspedalen langsomt ned. Dette gør det muligt for motoren at holde trit med køretøjets hastighed. Hvis du derimod trykker hurtigt ned på traktionspedalen, nedsættes motorens motorhastighed, og derfor vil der ikke være nok moment til at flytte køretøjet. Derfor skal gashåndtaget flyttes til HURTIG, og traktionspedalen skal derefter trykkes let ned, for at overføre maksimal kraft til hjulene. Til sammenligning opnås maksimal kørehastighed uden læs, når gashåndtaget er i positionen HURTIG, og traktionspedalen langsomt trykkes helt ned. Sørg altid for, at motorens hastighed er høj nok til at levere maksimalt moment til hjulene.



Figur 20

1. Vristerille

⚠ FORSIGTIG

Brug af maskinen kræver opmærksomhed for at forhindre tipping eller manglende kontrol.

- **Vær forsigtig, når du kører ind og ud af bunkere.**
- **Vær meget forsigtig ved grøfter, vandløb eller andre farer.**
- **Vær forsigtig, når du betjener maskinen på en stejl skråning.**
- **Reducer hastigheden, når du drejer skarpt eller vender på skråninger.**
- **Undgå at stoppe og starte pludseligt.**
- **Gå ikke fra bakgear til fuld fart frem, uden at først stoppe helt.**

Bemærk: Hvis redskabsadapteren sætter sig fast i traktionsenhedens adapter, indsættes et koblen eller en skruetrækker i vristerillen for at skille delene ad (Figur 20).

Vedligeholdelse

Bemærk: Maskinens venstre og højre side er som set fra den normale betjeningsposition.

⚠ FORSIGTIG

Hvis du lader nøglen sidde i tændingen, kan andre personer utilsigtet komme til at starte motoren og forårsage alvorlig personskade på dig eller andre omkringstående personer.

Fjern nøglen fra tændingen, før vedligeholdelsesarbejde påbegyndes.

Skema over anbefalet vedligeholdelse

Vedligeholdelsesintervaller	Vedligeholdelsesprocedure
Efter de første 8 timer	<ul style="list-style-type: none">• Tilspænding af hjullåsemøtrikkerne.• Udskift hydraulikfilteret.
Efter de første 20 timer	<ul style="list-style-type: none">• Kontroller motoroliestanden.• Skift motorolie og filter (hyppigere under ekstremt støvede eller snavsede forhold).
Hver anvendelse eller dagligt	<ul style="list-style-type: none">• Kontroller motoroliestanden.• Kontrollér hydraulikvæskestanden.• Kontroller dæktrykket.• Kontroller tilstanden af hydraulikrør og -slanger.• Efterse og rengør maskinen• Kontrol af sikkerhedslåsesystemets funktion.
For hver 25 timer	<ul style="list-style-type: none">• Kontroller ledningsforbindelserne og batterivæskestanden.
For hver 100 timer	<ul style="list-style-type: none">• Tilspænding af hjullåsemøtrikkerne.• Smør maskinen.• Skift motorolie og filter (hyppigere under ekstremt støvede eller snavsede forhold).
For hver 200 timer	<ul style="list-style-type: none">• Efterse luftfilteret (tidligere under ekstremt støvede eller snavsede forhold).• Udskift luftfilteret.
For hver 400 timer	<ul style="list-style-type: none">• Skift hydraulikvæsken og -filteret.• Rengør olie køleren.
For hver 800 timer	<ul style="list-style-type: none">• Udskift tændrør.• Udskift brændstoffilteret.• Dekarboniser forbrændingskammeret.• Juster ventilerne og momenthovedbolte.• Kontroller motorens hastighed (ved tomgang og fuld gas).• Tøm og rengør brændstoftanken.
For hver 1500 timer	<ul style="list-style-type: none">• Udskift slanger, der bevæger sig.• Udskift neutral- og sædesikkerhedskontakter.

Vigtigt: Se betjeningsvejledningen til motoren for at få yderligere oplysninger om procedurer for vedligeholdelse.

Bemærk: Du kan finde et ledningsdiagram eller et hydraulikdiagram til din maskine på www.Toro.com.

Kontrolliste for daglig vedligeholdelse

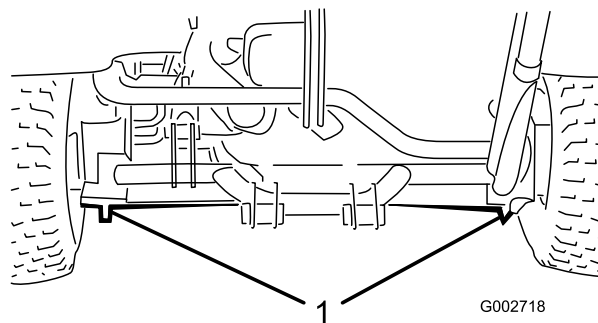
Kopier denne side til rutinemæssig brug.

Vedligeholdelsespunkter	I ugen:						
	Man.	Tirs.	Ons.	Tors.	Fre.	Lør.	Søn.
Kontrol af sikkerhedslåsesystemets funktion.							
Kontroller styrefunktionen.							
Kontroller brændstofstanden.							
Kontrollér motoroliestanden.							
Kontroller luftfilterets tilstand.							
Rengør motorens køleribber.							
Kontroller for usædvanlige motorlyde.							
Kontroller for usædvanlige driftslyde.							
Kontrollér hydraulikvæskestanden.							
Kontroller, om hydraulikslangerne er beskadigede.							
Kontroller for væskelækager.							
Kontroller dæktrykket.							
Kontrol af instrumenternes funktion.							
Reparation af beskadiget maling.							

Bemærkninger om problemområder		
Eftersyn foretaget af:		
Punkt	Dato	Oplysninger

Tiltag forud for vedligeholdelse

Vigtigt: Fastgørelsesanordningerne på dækslerne til denne maskine er designet til at blive på dækslet, når det fjernes. Løsn alle fastgørelsesanordningerne på hvert dæksel et par omgange, så dækslet sidder løst, men ikke falder af, og start derefter forfra, og løsn dem, indtil dækslet kan komme af. På denne måde kommer du ikke til at trække boltene fri af holderne.



Figur 21

1. Donkraftpunkter bagtil

Sikkerhed under vedligeholdelsesarbejde

- Gør følgende før justering, rengøring eller reparation af maskinen, eller før maskinen forlades:
 - Parker maskinen på en plan flade.
 - Indstil gasreguleringskontakten til den lave tomgangsposition.
 - Sænk redskabet.
 - Sørg for, at traktionen er i neutral.
 - Aktiver parkeringsbremsen.
 - Sluk motoren, og tag nøglen ud.
 - Vent, til alle bevægelige dele er standset.
 - Vent, til maskinens komponenter er kølet ned, før du udfører vedligeholdelse.
- Udfør så vidt muligt ikke vedligeholdelse, mens motoren kører. Hold afstand til bevægelige dele.
- Brug donkrafte til at understøtte maskinen eller komponenter efter behov.
- Tag forsigtigt trykket af komponenter, hvori der er oplagret energi.

Løftning af maskinen

⚠ ADVARSEL

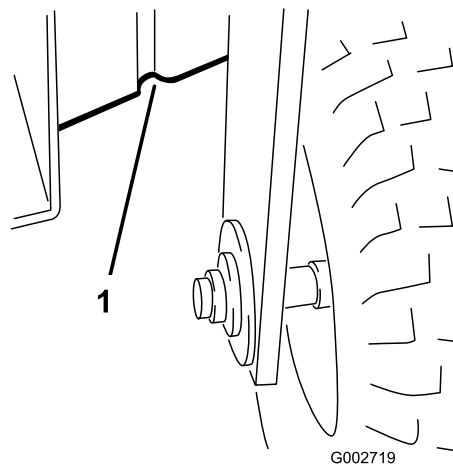
Mekaniske eller hydrauliske donkrafte kan svigte og forårsage alvorlige skader.

Brug donkrafte til at understøtte maskinen.

Støttepunkterne er som følger:

- Venstre eller højre side – under baghjulsmotoren eller stellet (Figur 21).

- Forrest – under stellet bag forhjulet (Figur 22).



Figur 22

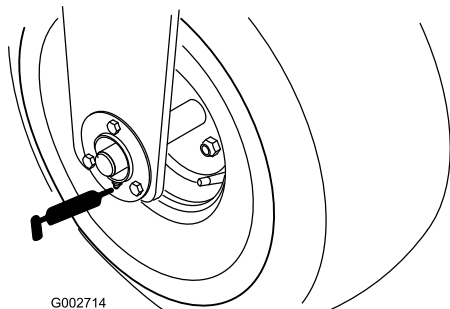
1. Donkraftpunkter fortil

Smøring

Maskinen har smørenipler, som skal smøres jævnligt med litiumfedt nr. 2. efter hver 100 driftstimer.

Smør følgende lejer og bøsninger:

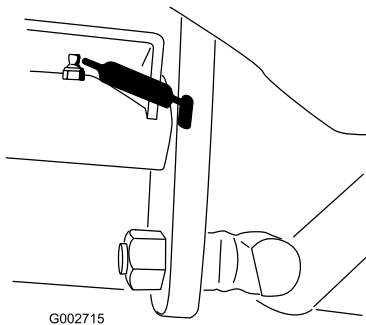
- Forreste hjulleje (1) (Figur 23)



Figur 23

g002714

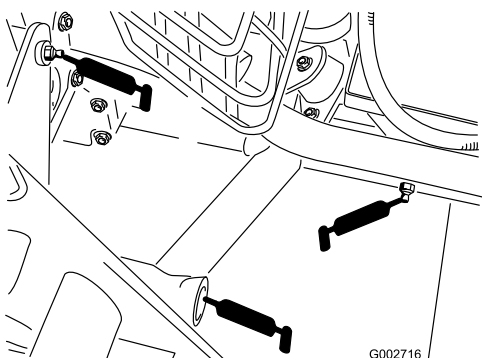
- Traktionspedalens drejeled (1) (Figur 24)



Figur 24

g002715

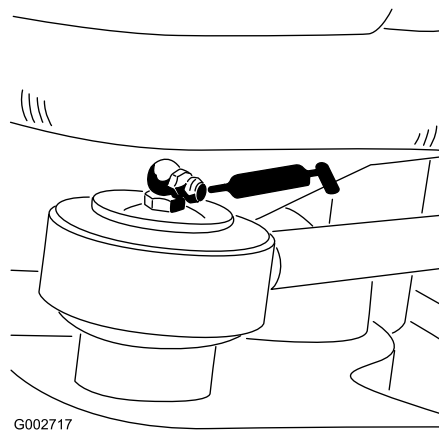
- Bagtræk (5) (Figur 25)



Figur 25

g002716

- Styretøjsstangenden (1) – Kun model 08705 (Figur 26)

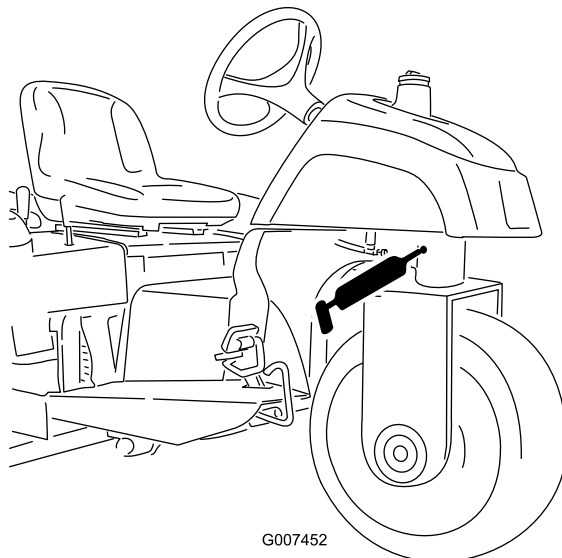


Figur 26

g002717

- Styretap (Figur 27)

Bemærk: For at kunne smøre de indfaldede fitteringer på rullerne (Figur 27) skal der monteres en adapter på fedtpistolens dyse. Bestil Toro-reservedelsnr. 107-1998 hos din autoriserede Toro-forhandler.



Figur 27

g007452

Smøring af maskinen

Eftersynsinterval: For hver 100 timer

1. Tør smøreniplen ren, så der ikke kan komme fremmedlegemer ind i lejet eller bøsningen.
2. Pump fedt ind i lejer eller bøsninger.
3. Tør overskydende fedt af.

Motorvedligeholdelse

Motorsikkerhed

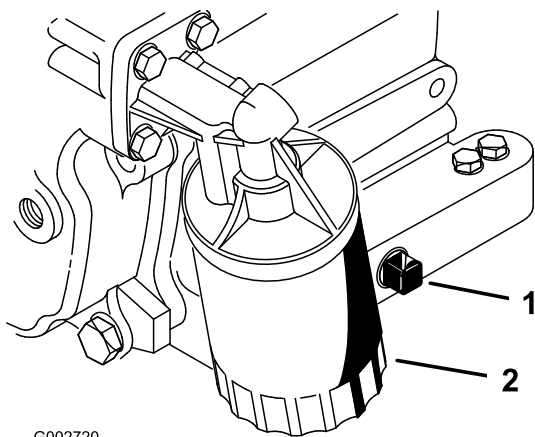
- Sluk for motoren, før du kontrollerer oliestanden eller hælder olie i krumtaphuset.
- Lav ikke om på regulatorindstillingerne, og køør ikke motoren med for høj hastighed.

Udskiftning af motorolie og filter

Eftersynsinterval: Efter de første 20 timer (hyppigere under ekstremt støvede eller snavsede forhold).

For hver 100 timer (hyppigere under ekstremt støvede eller snavsede forhold).

1. Parker maskinen på en plan overflade, sluk for motoren, aktiver parkeringsbremsen, og fjern nøglen.
2. Fjern aftapningsproppen (Figur 28), og lad olien flyde over i aftapningsbeholderen. Monter aftapningsproppen igen, når olien holder op med at løbe.



Figur 28

1. Aftapningsprop
2. Oliefilter

3. Fjern oliefilteret (Figur 28).
4. Påfør et let lag ren olie på den nye filterpakning.
5. Skru filteret på i hånden, indtil pakningen møder filteradapteren. Stram dernæst 1/2 til 3/4 gang mere.

Vigtigt: Stram ikke filteret for hårdt.

6. Fyld olie på krumtaphuset. Se [Kontrol af motoroliestanden \(side 17\)](#).
7. Brugt olie skal bortskaffes på forsvarlig vis.

Eftersyn af luftfilteret

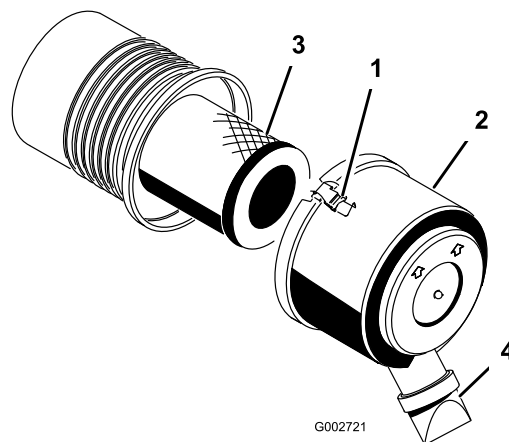
Eftersynsinterval: For hver 200 timer

- Kontroller luftfilterhuset for beskadigelser, som kan medføre en luftlækage. Udskift beskadigede komponenter. Kontroller hele indsugningssystemet for lækager, beskadigelse eller løse slangeklemmer.
- Udskift ikke luftfilteret, før det er nødvendigt. Hvis du gør det, øger du blot risikoen for, at der kommer snavs ind i motoren, når filteret afmonteres.
- Sørg for, at dækslet sidder korrekt og slutter tæt til luftfilterhuset.

Udskiftning af luftfilteret

Eftersynsinterval: For hver 200 timer

1. Åbn låsene, der fastgør luftfilterdækslet til luftfilterhuset (Figur 29).



Figur 29

1. Lås
2. Støvhætte
3. Luftfilter
4. Åbning til udblæsning af snavs

2. Fjern dækslet fra luftfilterhuset.
3. Før du afmonterer filteret, skal du ved hjælp af trykluft med lavt tryk (276 kPa (40 psi), ren og tør luft) fjerne større ansamlinger af snavs, der har hobet sig op mellem ydersiden af primærfilteret og filterdåsen.

Vigtigt: Undgå at bruge trykluft med højt tryk, som evt. kan presse snavs gennem filteret og ind i indsugningsrøret. Denne rengøringsmetode forhindrer, at der kommer snavs ind i indsugningen, når primærfilteret afmonteres.

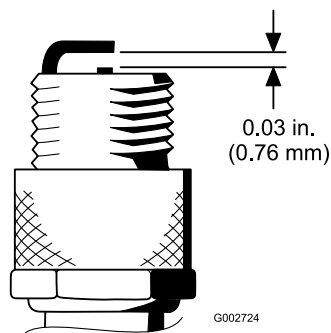
4. Afmonter og udskift filteret.

Bemærk: Efterse det nye filter for forsendelseskader, og kontroller filterets forseglingsende og selve filterelementet. Benyt

ikke et beskadiget filter. Isæt det nye filter ved at trykke på den udvendige kant af filterelementet og skubbe det på plads i filterskålen. Tryk ikke på den bløde del i midten af filteret.

Bemærk: Det anbefales ikke at rengøre det brugte element, da der er risiko for at beskadige filtermediet.

5. Rengør åbningen til udblæsning af snavs i det aftagelige dæksel.
6. Afmonter gummiudløbsventilen i dækslet, rengør fordybningen, og udskift udløbsventilen.
7. Monter dækslet således, at gummiudløbsventilen vender nedad – i en position mellem ca. klokken 5 og klokken 7 set fra enden.
8. Fastgør låsene.



Figur 30

g002724

Udskiftning af tændrør

Eftersynsinterval: For hver 800 timer

Type: Champion RC14YC (eller tilsvarende)

Gnistgab: 0,76 mm

Bemærk: Tændrørene holder som regel længe, men du skal dog fjerne og efterse dem, hvis der er problemer med motoren.

1. Rengør området omkring alle tændrørene, så fremmedlegemer ikke kan falde ned i cylinderen, når tændrøret fjernes.
2. Træk tændrørsledningerne af tændrørene, og fjern tændrørene fra topstykket.
3. Kontroller sideelektrodens, midterelektrodens og isolatorens tilstand for at sikre, at disse ikke er beskadiget.

Vigtigt: Et revnet, snavset eller på anden måde fejlbehæftet tændrør skal udskiftes. Elektroderne må ikke sandblæses, skrubes eller renses med en stålbørste, fordi partikler kan komme fra tændrøret og falde ned i cylinderen. Resultatet er som regel en beskadiget motor.

4. Indstil gnistgabets mellem den midterste elektrode og sideelektroderne til 0,76 mm. Se [Figur 30](#). Fastgør tændrøret med korrekt gnistgab med pakningsforseglingen, og stram tændrøret til 23 N·m. Hvis der ikke anvendes en momentnøgle, skal tændrøret strammes godt til.

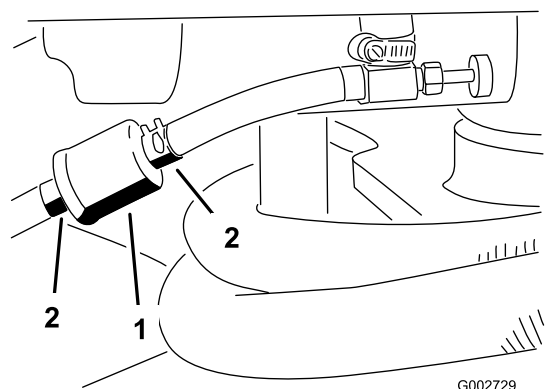
Vedligeholdelse af brændstofs-system

Udskiftning af brændstoffiltrene

Eftersynsinterval: For hver 800 timer

Et linjefilter er inkorporeret i brændstofledningen. Brug følgende procedurer, når udskiftning er nødvendig:

1. Luk brændstofafbryderventilen, løs slangeklemmen på karburatorsiden af filteret, og fjern brændstofledningen fra filteret (Figur 31).



Figur 31

1. Brændstoffilter
2. Slangeklemmer

2. Placer en aftapningsbakke under filteret, løs den tilbageværende slangeklemme og fjern filteret.
3. Monter det nye filter med pilen på filterhuset pegende væk fra brændstoftanken (mod karburatoren).
4. Skub slangeklemmerne over på brændstofslangernes ender.
5. Skub brændstofslangerne over på brændstoffilteret, og fastgør dem med slangeklemmerne.

Bemærk: Sørg for, at pilen på siden af filteret peger mod karburatoren.

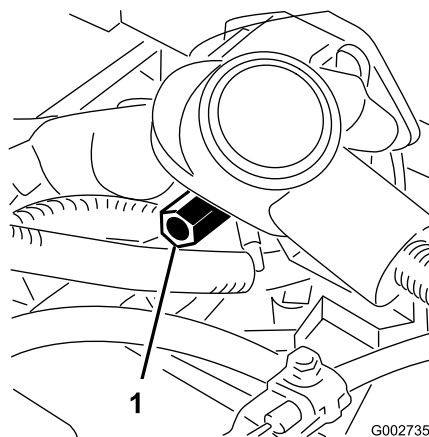
Vedligeholdelse af elektrisk system

Elektrisk system – Sikkerhed

- Frakobl batteriet, før maskinen repareres. Frakobl minuspolen først og pluspolen sidst. Tilslut pluspolen først og minuspolen sidst.
- Oplad batteriet på et åbent sted med god ventilation, væk fra gnister og åben ild. Træk stikket til opladeren ud af stikkontakten, før du slutter den til eller kobler den fra batteriet. Brug beskyttelsesdragt og isoleret værktøj.

Chokstart af maskinen

Hvis maskinen skal chokstartes, kan du bruge den alternative pluspol (placeret på startermagnetventilen) i stedet for batteriets pluspol (Figur 32).

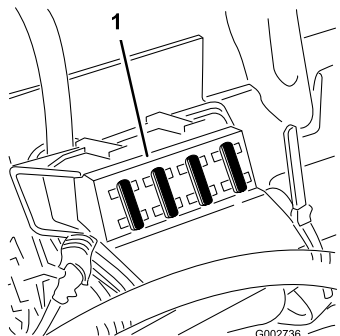


Figur 32

1. Alternativ positiv batteripol

Udskiftning af sikringer

Sikringsblokken (Figur 33) er placeret under sædet.



Figur 33

1. Sikringsblok

Vedligeholdelse af batteriet

Eftersynsinterval: For hver 25 timer

Oprethold den rette batterielektrolytstand, og hold den øverste del af batteriet ren. Hvis maskinen opbevares på et sted, hvor temperaturerne er ekstremt høje, aflader batteriet hurtigere, end hvis maskinen opbevares på et sted med kølige temperaturer.

Hold batteriet rent øverst oppe ved at vaske det periodisk med en børste dyppet i ammoniak eller en opløsning af tvekulsurt natron. Skyl overfladen med vand efter rengøring. Fjern ikke påfyldningsdækslet under rengøring.

Batteriledningerne skal være strammet til på polerne for at sikre god elektrisk kontakt.

Hvis der opstår korrosion på batteripolerne, skal ledningerne fjernes, minuskablet (-) først, og klemmerne og polerne skal skrubes separat. Tilslut ledningerne, pluskablet (+) først, og smør polerne med vaseline.

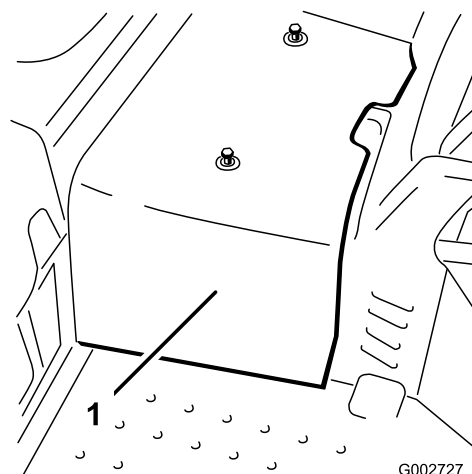
- Kontroller elektrolytniveauet efter hver 25 timers brug, eller efter hver 30 dage hvis maskinen opbevares.
- Vedligehold celleniveauet med destilleret eller demineraliseret vand. Fyld ikke cellerne over påfyldningslinjen.

Vedligeholdelse af drivsystem

Justering af traktionsdrevet til neutral

Hvis maskinen bevæger sig, når traktionspedalen er i neutral position, skal traktionsknasten justeres.

1. Parker maskinen på en plan overflade, sluk for motoren, aktiver parkeringsbremsen, og fjern nøglen.
2. Løsn de to skruer, der fastgør den midterste afskærmning til maskinen, og fjern afskærmningen (Figur 34).



Figur 34

1. Midterste afskærmning

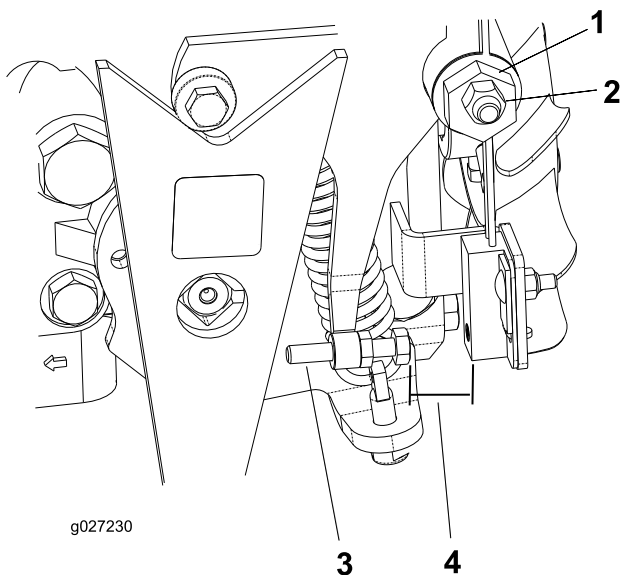
3. Hæv forhjulet og et baghjul fra gulvet, og anbring støtteblokke under stedet.

⚠ ADVARSEL

Førhjulet og et baghjul skal være hævet fra jorden, da maskinen ellers vil bevæge sig under justeringen. Dette kan forårsage, at maskinen vælter og kvæster nogen under maskinen.

Sørg for, at maskinen er tilstrækkelig understøttet med forhjulet og et baghjul hævet fra jorden.

4. Løsn låsemøtrikken på traktionsjusteringsknasten (Figur 35).



Figur 35

- | | |
|-----------------------------|-----------|
| 1. Traktionsjusteringsknast | 3. Skruer |
| 2. Låsemøtrik | 4. Gab |

⚠ ADVARSEL

Motoren skal køre, så du kan udføre den endelige justering af traktionsjusteringsknasten. Kontakt med bevægelige dele eller varme overflader kan forårsage personskader.

Hold hænder, fødder, ansigt og andre kropsdele væk fra roterende dele, lydporten og andre varme overflader.

- Start motoren, og drej den sekskantede justeringsknast (Figur 35) i begge retninger for at finde frem til neutralområdets midterposition.
- Stram låsemøtrikken, der fastgør justeringen.
- Sluk for motoren.
- Monter den midterste afskærmning.
- Fjern donkraftene, og sænk maskinen ned på gulvet.
- Prøvekør maskinen for at sikre, at den ikke bevæger sig, når traktionspedalen er i neutral.

Justering af traktionssikkerhedskontakten

- Juster gearkassen til neutral. Se [Justering af traktionsdrevet til neutral \(side 31\)](#).
- Aktiver pumpearmen for at sikre, at alle dele fungerer frit og er fastgjort korrekt.
- Juster skruen, indtil gnistgabets størrelse er 0,8 til 2,3 mm. Se [Figur 35](#).

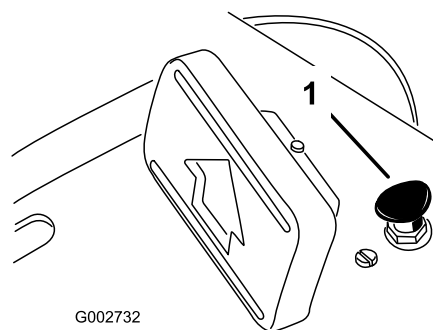
- Kontroller, at det fungerer korrekt.

Justering af transporthastighed

Opnåelse af maksimal transporthastighed

Traktionspedalen er justeret til maksimal transporthastighed og bak på fabrikken, men en justering kan være nødvendig, hvis pedalen når fuld vandringslængde, før pumpearmen når fuld vandringslængde, eller hvis en reduktion af transporthastigheden ønskes.

Tryk ned på traktionspedalen for at opnå maksimal transporthastighed. Hvis pedalen når stoppet ([Figur 36](#)), før pumpearmen når fuld vandringslængde, skal den justeres:



Figur 36

- Pedalstop

- Parker maskinen på en plan overflade, sluk for motoren, aktiver parkeringsbremsen, og fjern nøglen.
- Løsn møtrikken, der fastgør pedalstop.
- Stram pedalstop, indtil den ikke længere er i kontakt med traktionspedalen.
- Fortsæt med at trykke let på transportpedalen, og juster pedalstopet, så det netop berører, eller der er en afstand på 2,5 mm mellem pedalstangen og stoppet.
- Stram møtrikkerne.

Reduktion af transporthastigheden

- Parker maskinen på en plan overflade, sluk for motoren, aktiver parkeringsbremsen, og fjern nøglen.
- Løsn møtrikken, der fastgør pedalstop.

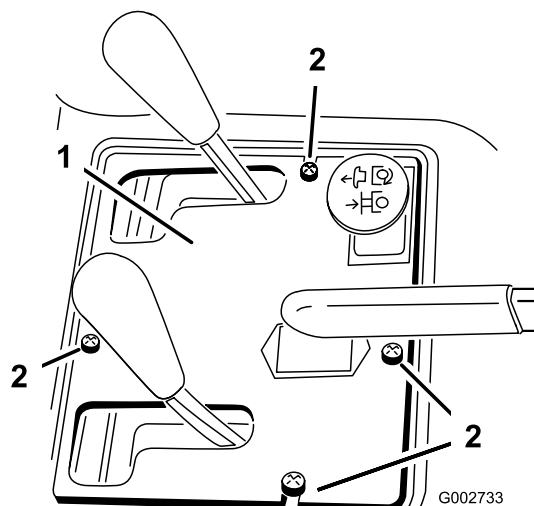
3. Skru pedalstoppet, indtil den ønskede transporthastighed opnås.
4. Løsn møtrikken, der fastgør pedalstoppet.

Vedligeholdelse af betjeningsanordningsystem

Justering af løftearmen

Juster løftearmens låseplade (Figur 38), hvis redskabet ikke flyder korrekt (følger jordens overflade) under brug.

1. Parker maskinen på en plan overflade, sluk for motoren, aktiver parkeringsbremsen, og bloker hjulene.
2. Fjern de 4 skruer, der fastgør kontrolpanelet på stellet (Figur 37).

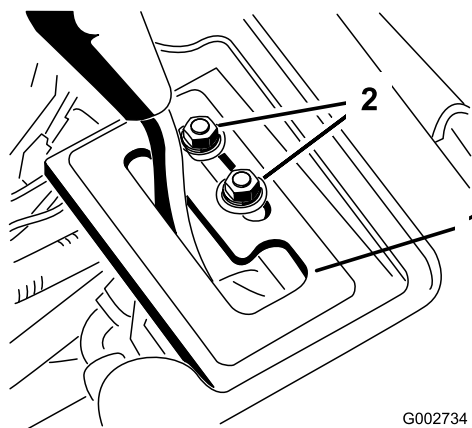


Figur 37

g002733

1. Kontrolpanel
2. Skruer

3. Løsn de to bolte, der fastgør låsepladen til to skærmen og rammen.



Figur 38

g002734

1. Låseplade
2. Monteringsbolte

⚠ ADVARSEL

Motoren skal køre, således at du kan justere låsepladen. Kontakt med bevægelige dele eller varme overflader kan forårsage personskader.

Hold hænder, fødder, ansigt og andre kropsdele væk fra roterende dele, lydporten og andre varme overflader.

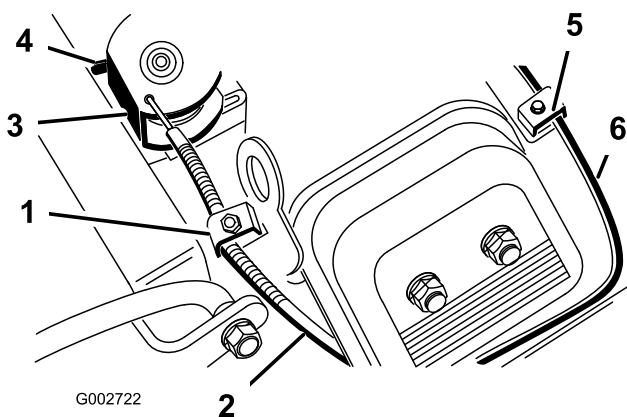
4. Start motoren.
5. Med kørende motor og løftearmen i positionen FLOAT (flydende) skubbes låsepladen, indtil løftcylindere kan trækkes ud og skubbes ind manuelt.
6. Tilspænd begge monterings skruer for at fastgøre justeringen.

Justering af motorbetjeningsanordninger

Justering af gashåndtaget

Korrekt brug af gashåndtaget afhænger af korrekt justering af gashåndtaget. Før justering af karburatoren skal du sørge for, at gashåndtaget fungerer korrekt.

1. Drej sædet opad.
2. Løsn gaskablets tilspændingsskrue, som fastgør kablet til motoren (Figur 39).



Figur 39

- | | |
|---------------------------------|-------------------------------------|
| 1. Gaskablets tilspændingsskrue | 4. Stop |
| 2. Gaskabel | 5. Chokerens kabeltilspændingsskrue |
| 3. Drej | 6. Chokerkabel |

3. Flyt fjerngashåndtaget frem til positionen FAST (hurtig).

4. Hiv bestemt i gashåndtagskablet, indtil bagsiden af drej er i kontakt med stop (Figur 39).
5. Stram kabeltilspændingsskruen, og kontroller motorens hastighed:
 - Høj tomgang: 3.350 til 3.450 o/min.
 - Lav tomgang: 1.650 til 1.850 o/min.

Justering af chokeren

1. Drej sædet opad.
2. Løsn chokerens kabeltilspændingsskrue, der fastgør kablet til motoren (Figur 39).
3. Flyt fjernchokeren frem til positionen CLOSED (lukket).
4. Træk bestemt i chokerkablet (Figur 39), indtil chokerventilen er helt lukket. Stram dernæst kabeltilspændingsskruen.

Justering af motorens fartregulatorindstilling

Vigtigt: Før du justerer motorens fartreguleringsindstilling, skal du sørge for, at gashåndtaget og chokeren er korrekt indstillet.

⚠ ADVARSEL

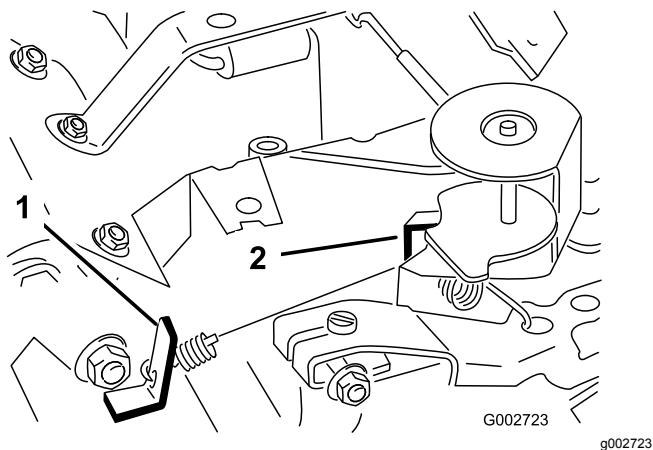
Motoren skal køre under justering af motorens fartregulatorindstilling. Kontakt med bevægelige dele eller varme overflader kan forårsage personskader.

- Sørg for, at traktionspedalen er i neutral, og aktiver parkeringsbremsen, før denne procedure udføres.
- Hold hænder, fødder, tøj og andre kropsdele væk fra roterende dele, lydporten og andre varme overflader.

Bemærk: Justering af lav tomgang udføres med følgende trin. Hvis kun høj tomgang skal justeres, skal du gå direkte til trin 5.

1. Start motoren, og lad den køre ved halv gas i ca. fem minutter for at varme op.
2. Flyt gashåndtaget til positionen SLOW (langsom). Juster tomgangsstopskruen mod uret, indtil den ikke længere er i kontakt med gashåndtaget.
3. Bøj den regulerede styrefjeders ankertap (Figur 40) for at opnå en tomgangshastighed på 1.675 til 1.175 o/min.

Bemærk: Kontroller farten med en omdrejningstæller.



Figur 40

Vist med karb.adapter fjernet

- | | |
|--------------------------------------|------------------------------------|
| 1. Reguleret styrefjederens ankertap | 2. Højhastighedsfjederens ankertap |
|--------------------------------------|------------------------------------|

4. Juster tomgangsstopskruen, indtil tomgangshastigheden øges med 25 til 50 o/min. over den tomgangshastighed, der er anført i trin 3.

Bemærk: Den endelige tomgangshastighed skal være 1.650 til 1.850 o/min.

5. Flyt gashåndtaget til positionen FAST (hurtig).
6. Bøj højhastighedsfjederens ankertap (Figur 40) for at opnå en høj hastighed på 3.350 til 3.450 o/min.

Vedligeholdelse af hydrauliksystem

Hydrauliksystem – Sikkerhed

- Søg straks lægehjælp, hvis der sprøjtes væske ind under huden. Væske, der er sprøjtet ind under huden, skal fjernes kirurgisk af en læge inden for få timer.
- Sørg for, at alle slanger og rør til hydraulikvæske er i god stand, og at alle hydrauliske forbindelser og fittings slutter tæt, før der sættes tryk på hydrauliksystemet.
- Hold din krop og dine hænder væk fra splithulslækager eller dyser, der sprøjter højtrykshydraulikvæske ud.
- Brug pap eller papir til at finde eventuelle hydrauliklækager.
- Tag hele trykket af det hydrauliske system, før der udføres arbejde på det.

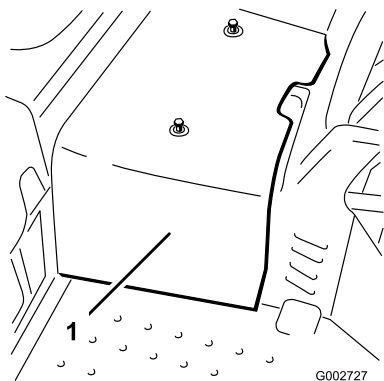
Udskiftning af hydraulikvæsken og -filteret

Eftersynsinterval: Efter de første 8 timer—Udskift hydraulikfilteret.

For hver 400 timer—Skift hydraulikvæsken og -filteret.

Udskift med et ægte Toro-filter.

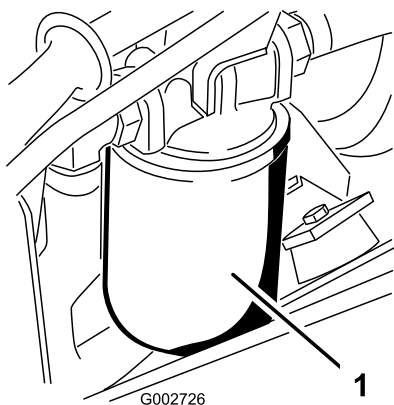
1. Parker maskinen på en plan overflade, sluk for motoren, aktiver parkeringsbremsen, og fjern nøglen.
2. Løsn de to skruer, der fastgør den midterste afskærmning til maskinen, og fjern afskærmningen (Figur 41).



Figur 41

1. Midterste afskærmning

3. Placer en drænbakke under hydraulikfilteret, som er placeret på maskinens venstre side (Figur 42).



Figur 42

1. Hydraulikfilter

4. Rengør det område, hvor filteret monteres. Placer en drænbakke under filteret. Løsn langsomt hydraulikfilteret, men det skal ikke fjernes, indtil olien flyder forbi pakningen og drypper ned langs filterets side.

Bemærk: Hvis maskinen er udstyret med et fjernhydrauliksæt, kan sugeslangen fjernes fra pumpen for at dræne hydraulikvæsken.

5. Fjern filteret, når væskestrømmen stopper.
6. Smør forseglingspakningen på det nye filter med ren hydraulikvæske, og monter det med hånden, indtil pakningen berører filterhovedet. Stram dernæst endnu 3/4 omgang.

Bemærk: Filteret skulle nu være forseglet.

7. Fyld hydrauliktanken med hydraulikvæske, indtil standen når op til indsnøringsområdet på målepinden. **Fyld ikke for meget på tanken.** Se [Kontrol af hydraulikvæskestanden \(side 18\)](#).

8. Start og køр motoren. Brug løftecylinderen, indtil den kan trækkes ud og skubbes ind, og fremadgående og baglæns hjulbevægelse opnås.
9. Sluk for motoren, og kontroller væskestanden i beholderen. Tilføj eventuelt mere væske.
10. Kontroller alle forbindelser for lækager.
11. Monter den midterste afskærmning.
12. Brugt olie skal bortskaffes på forsvarlig vis.

Kontrol af hydraulikrør og -slinger

Eftersynsinterval: Hver anvendelse eller dagligt

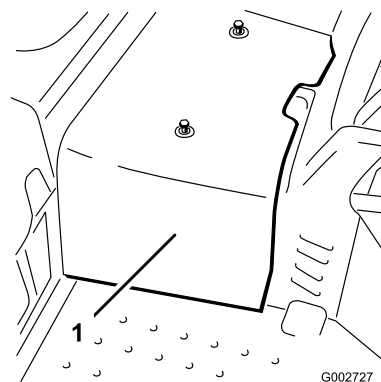
Efterse dagligt hydraulikrør og -slinger for lækager, bøjede rør, løse monteringsholdere, slid, løse fittings, forringelser på grund af vejrlig og kemisk forringelse. Foretag alle nødvendige udbedringer før drift.

Opladning af hydrauliksystemet

Når en hydraulikkomponent repareres eller udskiftes, skal hydraulikfilteret udskiftes, og hydrauliksystemet oplades.

Sørg for, at hydraulikbeholderen og filteret altid er fyldt med væske, når hydrauliksystemet oplades.

1. Parker maskinen på en plan overflade, sluk for motoren, aktiver parkeringsbremsen, og fjern nøglen.
2. Løsn de to skruer, der fastgør den midterste afskærmning til maskinen, og fjern afskærmningen (Figur 43).



Figur 43

1. Midterste afskærmning

3. Hæv forhjulet og et af baghjulene fra gulvet, og anbring støtteblokke under stellet.

⚠ ADVARSEL

Forhjulet og et baghjul skal være hævet fra jorden, da maskinen ellers vil bevæge sig under justeringen. Dette kan forårsage, at maskinen vælter og kvæster nogen under maskinen.

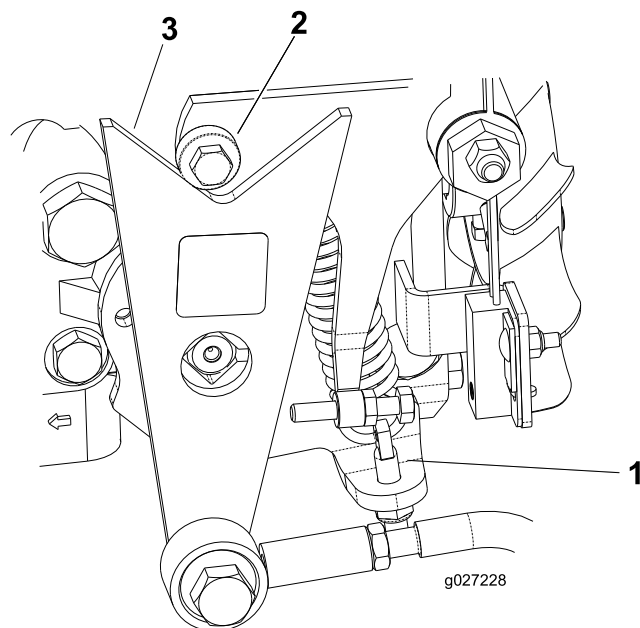
Sørg for, at maskinen er tilstrækkelig understøttet med forhjulet og et baghjul hævet fra jorden.

4. Start motoren, og indstil gashåndtaget for at lade motoren køre ved ca. 1.800 o/min.
5. Aktiver løfteventilarmen, indtil løftecylinderstangen bevæger sig ind og ud flere gange. Hvis cylinderstangen ikke bevæger sig efter 10–15 sekunder, eller pumpen udsender mærkelige lyde, skal der slukkes for motoren øjeblikkeligt, så årsagen til problemet kan findes. Kontroller for følgende:

- Løse filtre eller sugelinjer
- Løs eller fejlbehæftet kobling på pumpen
- Blokeret sugelinje
- Fejlbehæftet opladningsudløsningsventil
- Fejlbehæftet opladningspumpe

Hvis cylinderen bevæger sig i løbet af 10-15 sekunder, skal du fortsætte til trin 6.

6. Bevæg traktionspedalen fremad og baglæns. Hjulene, der er hævet fra gulvet, bør rotere i den rette retning.
 - Hvis hjulene roterer i den forkerte retning, skal du slukke for motoren, fjerne linjerne fra pumpens bagside og bytte om på placeringerne.
 - Hvis hjulene roterer i den rigtige retning, skal du slukke for motoren og justere fjederjusteringslåsemøtrikken (Figur 44). Juster traktionens neutrale position. Se [Justering af traktionsdrevet til neutral \(side 31\)](#).



Figur 44

1. Fjederjusteringstap
2. Leje
3. Knast

7. Kontroller justeringen af traktionssikkerhedskontakten. Se [Justering af traktionssikkerhedskontakten \(side 32\)](#).
8. Monter den midterste afskærmning.

Rengøring

Eftersyn og rengøring af maskinen

Eftersynsinterval: Hver anvendelse eller dagligt

Efter brug skal maskinen vaskes grundigt med en haveslange uden tud for at undgå, at et for højt vandtryk forårsager forurening og beskadiger pakninger og lejer.

Sørg for, at køleribberne og området omkring luftkøleindtaget er fri for snavs.

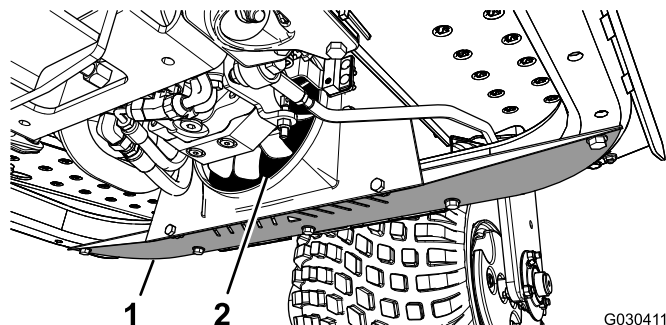
Vigtigt: Rengøring af oliekoøleren med vand medvirker til, at der for tidligt opstår korrosionsskader på komponenterne, og at der ophober sig snavs. Se [Rengøring af oliekoøleren \(side 38\)](#).

Efter rengøring skal maskinen efterses for eventuelle hydraulikvæskelækager, skader eller slitage på hydrauliske og mekaniske komponenter.

Rengøring af oliekoøleren

Eftersynsinterval: For hver 400 timer

1. Fjern den nederste afskærmning ([Figur 45](#)).



Figur 45

1. Afskærmning
2. Oliekoøler

2. Blæs trykluft ind mellem ventilatorvingerne ([Figur 45](#)) ved hjælp af en stav for at tvinge materiale ud fra den retning, det kom ind.
3. Monter afskærmningen.

Opbevaring

Klargøring af maskinen

1. Rengør maskinen, redskaberne og motoren grundigt.
2. Kontroller dæktrykket.
3. Kontroller, at der ikke er løse dele, som skal være fastspændte, og efterspænd dem om nødvendigt.
4. Smør alle fittings og drejepunkter med fedt eller olie. Tør overskydende smøremiddel af.
5. Slib let med sandpapir og benyt pletreparationslak på lakerede områder, som er blevet ridsede, har været udsat for stenslag eller har rustpletter.
6. Udfør eftersyn på batteriet og kablerne som beskrevet herunder:
 - A. Fjern batteriklemmerne fra batterierne.
 - B. Rengør batteriet, klemmerne og polerne med en stålbørste og en opløsning med tvekulsurt natron.
 - C. For at forebygge korrosion skal batteriets poler og kabelforbindelserne smøres med Grafo 112X-fedt (Toro delnr. 505-47) eller vaseline.
 - D. Genoplad langsomt batteriet efter hver 60 dage i 24 timer for at forhindre blyulfatering af batteriet.

Bemærk: Densiteten på et fuldt opladet batteri er 1,250.

Bemærk: Opbevar batteriet et køligt sted for at undgå hurtig afladning af batteriet. For at forhindre at batteriet fryser til, skal du sørge for, at det er fuldt opladet.

Klargøring af motoren

1. Skift motorolie og filter. Se [Udskiftning af motorolie og filter \(side 28\)](#).
2. Start motoren, og lad den køre i tomgang i to minutter.
3. Rengør og efterse luftfilterenheden grundigt. Se [Eftersyn af luftfilteret \(side 28\)](#).
4. Forsegl luftfilterindtaget og udstødningsåbningen med vejrbestandig tape.
5. Kontroller oliepåfyldningsdækslet og brændstoffstankdækslet for at sikre, at de sidder godt fast.

Bemærkninger:

Bemærkninger:

Bemærkninger:

Europæisk erklæring om beskyttelse af privatlivets fred

De oplysninger, som Toro indsamler

Toro Warranty Company (Toro) respekterer dit privatliv. For at vi kan behandle dit garantikrav og kontakte dig i tilfælde af en produkttilbagekaldelse, beder vi dig dele visse oplysninger med os, enten direkte eller gennem din lokale Toro-virksomhed eller -forhandler.

Toros garantisystem hostes på servere i USA, hvor love om beskyttelse af privatlivets fred muligvis ikke yder samme beskyttelse, som gælder i dit land.

VED AT DELE DINE PERSONLIGE OPLYSNINGER MED OS GIVER DU DIT SAMTYKKE TIL BEHANDLING AF DINE PERSONLIGE OPLYSNINGER SOM BESKREVET I DENNE ERKLÆRING OM BESKYTTELSE AF PRIVATLIVETS FRED.

Toros brug af oplysninger

Toro kan bruge dine personlige oplysninger til at behandle garantikrav og kontakte dig i tilfælde af en produkttilbagekaldelse og til ethvert andet formål, som vi informerer dig om. Toro kan dele dine oplysninger med Toros søsterselskaber, forhandlere eller andre forretningspartnere i forbindelse med enhver af disse aktiviteter. Vi sælger ikke dine personlige oplysninger til andre virksomheder. Vi forbeholder os retten til at offentliggøre personlige oplysninger for at kunne overholde gældende lovgivning og efter anmodning fra relevante myndigheder med henblik på at kunne betjene vores systemer korrekt eller af hensyn til vores egen eller brugerens beskyttelse.

Opbevaring af dine personlige oplysninger

Vi opbevarer dine personlige oplysninger, så længe vi har behov for dem, til de formål, som de oprindeligt blev indsamlet til, eller til andre legitime formål (som f.eks. overholdelse af regler) eller som påkrævet af gældende lovgivning.

Toros forpligtelse i forbindelse med sikkerheden af dine personlige oplysninger

Vi tager rimelige forholdsregler for at beskytte sikkerheden af dine personlige oplysninger. Vi tager også forholdsregler for at opretholde nøjagtigheden og aktualiteten af personlige oplysninger.

Adgang til og korrigerings af dine personlige oplysninger

Hvis du gerne vil gennemse eller ændre dine personlige oplysninger, kan du kontakte os pr. e-mail på legal@toro.com.

Forbrugerlovgivning i Australien

Forbrugere i Australien kan finde nærmere oplysninger om forbrugerlovgivningen i Australien i kassen eller hos den lokale Toro-forhandler.

Advarselsinformation i henhold til erklæringen California Proposition nr. 65

Hvad betyder denne advarsel?

Du kan komme ud for at se et produkt til salg, der er forsynet med et advarselmærkat som det følgende:



WARNING: Cancer and Reproductive Harm (ADVARSEL: Kræft og forplantningsskade) – www.p65Warnings.ca.gov.

Hvad er erklæring 65?

Erklæring 65 gælder for alle selskaber, der driver virksomhed i Californien, sælger produkter i Californien eller fremstiller produkter, der kan sælges eller indføres i Californien. Den kræver, at Californiens guvernør fører og offentliggør en liste over kemikalier, der kan forårsage kræft, fosterskader og/eller anden skade på reproduktionsevnen. Listen, der opdateres hvert år, omfatter hundredvis af kemikalier, der findes i mange hverdagsartikler. Formålet med erklæring 65 er at informere offentligheden om udsættelse for disse kemikalier.

Erklæring 65 nedlægger ikke forbud mod salg af produkter, der indeholder disse kemikalier, men kræver i stedet advarsler på samtlige produkter, al produktemballage og produktets faglitteratur. Ydermere betyder en advarsel i henhold til erklæring 65 ikke, at et produkt er i strid med produktsikkerhedsstandarder eller -krav. Faktisk har den californiske regering præciseret, at en advarsel i henhold til erklæring 65 "ikke er det samme som en lovgivningsbeslutning om, hvorvidt et produkt er 'sikkert' eller 'usikkert'." Mange af disse kemikalier er blevet anvendt i hverdagsprodukter i mange år uden dokumenteret skadevirkning. Få yderligere oplysninger på <https://oag.ca.gov/prop65/faqs-view-all>.

En advarsel i henhold til erklæring 65 betyder, at en virksomhed enten (1) har evalueret eksponeringen og konkluderet, at den overskrider niveauet for "ingen betydelig risiko" eller (2) har valgt at forsyne produktet med en advarsel på grund af tilstedeværelsen af et kemikalie, der er anført på førnævnte liste, uden at der er blevet gjort forsøg på at evaluere eksponeringen.

Finder denne lovgivning anvendelse overalt?

Advarsler i henhold til erklæring 65 er kun påkrævede i henhold til californisk lovgivning. Disse advarsler ses i Californien inden for en bred vifte af miljøer, herunder, men ikke begrænset til, restauranter, købmændsforretninger, hoteller, skoler og hospitaler, og på en bred vifte af produkter. Derudover tilvejebringer nogle online- og postordreforhandlere advarsler i henhold til erklæring 65 på deres websites eller i kataloger.

Hvordan måler Californiens forbundsstatslige advarsler sig med de grænser, der er underlagt regeringen i Washington?

Standarder i henhold til erklæring 65 er ofte strengere end nationale og internationale standarder. Der er en række forskellige stoffer, som kræver en advarsel i henhold til erklæring 65 ved niveauer, der ligger langt under de nationale kontrolgrænser. For eksempel ligger advarselstandarden for bly i henhold til erklæring 65 på 0,5 µg/dag, hvilket er langt under nationale og internationale standarder.

Hvorfor er alle produkter af samme slags ikke forsynet med advarslen?

- Produkter, der sælges i Californien, kræver mærkning i henhold til erklæring 65, mens lignende produkter, der sælges andetsteds, ikke gør.
- Hvis en virksomhed, der er involveret i en retssag under erklæring 65, indgår et forlig, kan virksomheden pålægges at anvende erklæring 65-advarsler for sine produkter, mens andre virksomheder, der fremstiller lignende produkter, muligvis ikke er underlagt sådanne krav.
- Håndhævelsen af erklæring 65 er inkonsekvent.
- Virksomheder kan undlade at forsyne deres produkter med advarsler, hvis de konkluderer, at det ikke er påkrævet i henhold til erklæring 65. Fravær af advarsler på et produkt betyder ikke, at produktet er fri for de anførte kemikalier ved lignende niveauer.

Hvorfor inkluderer Toro denne advarsel?

Toro har valgt forsyne forbrugerne med så mange oplysninger som muligt, så de kan træffe kvalificerede beslutninger om de produkter, som de køber og bruger. Toro tilvejebringer i visse tilfælde advarsler på grundlag af viden om tilstedeværelsen af ét eller flere anførte kemikalier, uden at der er blevet foretaget vurdering af eksponeringen, eftersom ikke alle de anførte kemikalier er forsynet med krav til eksponeringsgrænser. Selvom eksponeringen fra Toros produkter kan være uvæsentlig eller ligge inden for intervallet, der "ikke udgør nogen betydelig risiko", har Toro for at være på den sikre side alligevel valgt at forsyne sine produkter med advarsler i henhold til erklæring 65. Hvis Toro ikke stiller disse advarsler til rådighed, kan virksomheden desuden sagsøges af staten Californien eller af private parter, der søger at håndhæve erklæring 65, og underlægges væsentlige sanktioner.



Toros garanti

To års begrænset garanti

Fejl og produkter, der er dækket

The Toro Company og dets søsterselskab, Toro Warranty Company, garanterer i fællesskab i henhold til en aftale mellem dem, at dit Toro-produkt ("produktet") er frit for materialefejl og fejl i den håndværksmæssige udførelse i to år eller 1500 driftstimer*, hvad end der måtte indtræde først. Denne garanti gælder for alle produkter med undtagelse af dybdekløbere (se de separate garantierklæringer for disse produkter). Hvis der forekommer en fejl, som er dækket af garantien, vil vi reparere produktet uden omkostninger for dig. Dette inkluderer fejldiagnose, arbejds løn, reservedele og transport. Denne garanti træder i kraft på den dato, produktet leveres til den person, som oprindeligt køber det i detailledet. * Produkt udstyret med timetæller.

Sådan får du udført service, der er dækket af garantien

Det påhviler dig at underrette produktforhandleren eller den autoriserede produktforhandler, som du har købt produktet hos, så snart du tror, der er opstået en fejl, som er dækket af garantien. Hvis du har brug for hjælp til at finde frem til en produktforhandler eller en autoriseret forhandler, eller hvis du har spørgsmål vedrørende dine rettigheder eller ansvar i henhold til garantien, kan du kontakte os her:

Toro Commercial Products Service Department
Toro Warranty Company
8111 Lyndale Avenue South
Bloomington, MN 55420-1196, USA
+1-952-888-8801 eller +1-800-952-2740
E-mail: commercial.warranty@toro.com

Ejerens ansvar

Du er som ejer af produktet ansvarlig for at udføre den vedligeholdelse og de justeringer, som er nødvendige i henhold til din *betjeningsvejledning*. Hvis du ikke udfører den nødvendige vedligeholdelse og de nødvendige justeringer, kan dette danne grundlag for at afvise en reklamation i henhold til garantien.

Genstande og fejl, der ikke er dækket

Det er ikke alle produktfejl eller funktionsfejl, der måtte opstå i garantiperioden, som udgør materialefejl eller fejl i den håndværksmæssige udførelse. Denne garanti dækker ikke følgende:

- Produktfejl, som er en følge af brug af ikke-originale Toro-reservedele eller af installation og brug af ekstra eller modificeret eller ikke-originalt Toro-tilbehør og -produkter. Der kan medfølge en separat garantierklæring fra producenten af sådanne enheder.
- Produktfejl, som er en følge af manglende udførelse af anbefalet vedligeholdelse og/eller justeringer. Undladelse af at udføre korrekt vedligeholdelse af Toro-produkterne i henhold til skemaet over anbefalet vedligeholdelse i *betjeningsvejledningen* kan danne grundlag for afvisning af et garantikrav.
- Produktfejl, der stammer fra brug af produktet på ødelæggende, uagtsom eller hensynsløs vis.
- Reservedele, som forbruges ved brug, medmindre de skønnes at være defekte. Eksempler på reservedele, som forbruges eller opbruges under normal betjening af produktet omfatter, men er ikke begrænset til, bremseklodser og -belægninger, koblingsbelægninger, skæreknive, knivcylindre, ruller og lejer (forsegledede eller smørbare), bundknive, tændrør, styrehjul, lejer, dæk, filtre, remme samt visse sprøjtekomponenter såsom membraner, dyser og kontraventiler osv.
- Fejl, der forårsages af eksterne forhold. Forhold, der anses for at være eksterne forhold, omfatter, men er ikke begrænset til, vejr, opbevaringsforhold, forurening, brug af ikke-godkendte brændstoffer, kølevæsker, smøremidler, tilsætningsstoffer, gødningsmidler, vand eller kemikalier osv.
- Funktions- eller driftsfejl forårsaget af brændstoffer (f.eks. benzin, diesel eller biodiesel), der ikke overholder deres respektive branchestandarder.

Andre lande end USA og Canada

Kunder, som har købt Toro-produkter, der er eksporteret fra USA eller Canada, skal kontakte deres Toro-forhandler for at få en garantipolice, som gælder for deres land, provins eller stat. Såfremt du af en eller anden grund er utilfreds med din forhandlers service eller har problemer med at få oplysninger om garantien, bedes du kontakte Toro-importøren.

- Normal støj, vibration, slid og ælde samt forringelse.
- Normalt slid omfatter, men er ikke begrænset til beskadigelse af sæder som følge af slitage eller afslidning, slid på malede overflader, ridsede mærkater eller vinduer osv.

Reservedele

Reservedele, der planmæssigt skal udskiftes i forbindelse med nødvendig vedligeholdelse, er kun dækket af garantien i tidsrummet frem til det planmæssige tidspunkt for udskiftning af den pågældende reservedel. Reservedele, der udskiftes i henhold til denne garanti, er dækket af garantien i den originale produktgarantis løbetid og bliver Toros ejendom. Toro træffer endelig beslutning om, hvorvidt en reservedel eller en samlet enhed skal repareres eller udskiftes. Toro har ret til at bruge fabriksreoverede reservedele til reparationer, der er dækket af garantien.

Garanti på dybdeaflednings- og litium-ion-batterier:

Dybdeaflednings- og litium-ion-batterier kan levere et samlet, specificeret antal kilowatttimer i løbet af deres levetid. Brugs-, opladnings- og vedligeholdelsesteknikker kan forlænge eller forkorte den samlede batterilevetid. I takt med at batterierne i dette produkt forbruges, vil mængden af nyttigt arbejde mellem opladningsintervaller langsomt formindskes, indtil batteriet er helt faldt. Udskiftning af flade batterier efter almindeligt forbrug er produktejerens ansvar. Det kan være nødvendigt at udskifte batterier under produktets normale garantiperiode for ejerens regning. Bemærk: (kun litium-ion-batteri): Et litium-ion-batteri har en garanti, der kun dækker delen og dækker forholdsmæssigt, med start i år 3 til år 5 baseret på driftstiden og de brugte kilowatttimer. Der findes flere oplysninger i *betjeningsvejledningen*.

Omkostninger til vedligeholdelse afholdes af ejeren

Motorjustering, smøring, rengøring og polering, udskiftning af filtre, kølevæske og udførelse af anbefalet vedligeholdelse er eksempler på normal service, som Toro-produkter kræver, og omkostninger i forbindelse hermed afholdes af ejeren.

Generelle betingelser

Det eneste retsmiddel, du har til rådighed i henhold til nærværende garanti, er reparation hos en autoriseret Toro-forhandler.

Hverken The Toro Company eller Toro Warranty Company er ansvarlig for indirekte-, hændelige- eller følgeskader i forbindelse med brugen af de Toro-produkter, der er dækket af nærværende garanti, herunder omkostninger eller udgifter til at fremskaffe erstatningsudstyr eller service i de perioder, der med rimelighed medgår i forbindelse med funktionsfejl eller manglende rådighed over produktet, mens der udføres reparationer i henhold til garantien. Bortset fra den emissionsgaranti, der er nævnt nedenfor, og kun såfremt denne måtte finde anvendelse, gives ingen anden udtrykkelig garanti. Alle underforståede garantier om salgbarhed og brugsegnethed er begrænset til denne udtrykkelige garantis varighed.

I visse stater er det ikke tilladt at fragå ansvar for hændelige- og følgeskader eller at begrænse tidsrummet for en underforstået garantis varighed, så ovenstående ansvarsfragørelser og begrænsninger gælder muligvis ikke for dig. Denne garanti giver dig bestemte juridiske rettigheder, men derudover kan du også have andre rettigheder, som varierer fra stat til stat.

Bemærk vedrørende motorgaranti:

Emissionskontrollsystemet på dit produkt kan være dækket af en separat garanti, som overholder de krav, der er fastsat af det amerikanske miljøbeskyttelsesagentur (Environmental Protection Agency, EPA) og/eller rådet for luftressourcer i Californien (California Air Resources Board, CARB). De timemæssige begrænsninger, der er anført ovenfor, gælder ikke for garantien på emissionskontrollsystemet. Der henvises til garantierklæringen om motoremissionsgaranti, som er vedlagt dit produkt eller er indeholdt i motorfabrikantens dokumentation, for yderligere oplysninger.