



Count on it.

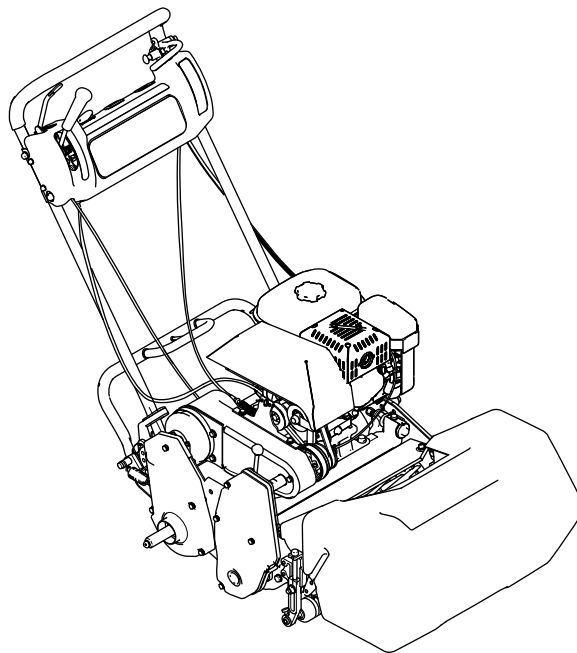
Manuale dell'operatore

Greensmaster® Serie 800, 1000 e 1600

N° del modello 04054—N° di serie 40000000 e superiori

N° del modello 04055—N° di serie 403060001 e superiori

N° del modello 04056—N° di serie 403060001 e superiori



Questo prodotto è conforme a tutte le direttive europee pertinenti; vedere i dettagli nella Dichiarazione di Conformità (DICO) specifica del prodotto, fornita a parte.

Costituisce una trasgressione al Codice delle Risorse Pubbliche della California, Sezione 4442 o 4443, utilizzare o azionare questo motore su terreno forestale, sottobosco o prateria a meno che il motore non sia dotato di un parascintille, come definito nella Sezione 4442, mantenuto in buone condizioni operative, o a meno che il motore non sia costruito, attrezzato e mantenuto per la prevenzione di incendi.

Il manuale d'uso del motore in dotazione è fornito per informazioni relative all'Environmental Protection Agency (EPA) statunitense e al Regolamento di controllo delle emissioni della California dei sistemi di emissioni, manutenzione e garanzia. I pezzi di ricambio possono essere ordinati tramite il produttore del motore.

L'impiego della macchina a un'altezza compresa tra 1500 e 2400 metri sul livello del mare richiede il kit per altitudini elevate. Contattate il concessionario autorizzato Toro di zona.

⚠ AVVERTENZA

CALIFORNIA

Avvertenza norma "Proposition 65"

Il gas di scarico di questo prodotto contiene sostanze chimiche note allo Stato della California come cancerogene e responsabili di difetti congeniti ed altri problemi riproduttivi.

L'utilizzo del presente prodotto potrebbe esporre a sostanze chimiche che nello Stato della California sono considerate cancerogene e causa di anomalie congenite o di altre problematiche della riproduzione.

Introduzione

Questo è un tosaerba a cilindri con operatore a piedi pensato per essere utilizzato da professionisti e operatori del verde in applicazioni commerciali. Il suo scopo è quello di tagliare l'erba di parchi, campi da golf, campi sportivi e aree verdi commerciali ben tenuti. Non è stato progettato per tagliare aree cespugliose, erba e altre piante ai bordi delle strade, né per impieghi in agricoltura.

Importante: Per massimizzare sicurezza, prestazioni e funzionamento corretto di questa macchina, leggete e assicuratevi di aver ben compreso i contenuti di questo *Manuale dell'operatore*. Il mancato rispetto delle presenti istruzioni operative o la mancanza di un addestramento adeguato possono causare infortuni. Per ulteriori informazioni sulle pratiche di lavoro sicure, inclusi suggerimenti relativi alla sicurezza e materiale per la formazione, visitate il sito web www.Toro.com.

Ogni volta che vi occorrono assistenza, ricambi Toro originali o informazioni aggiuntive, contattate un Distributore autorizzato e tenete pronto il numero di modello e il numero di serie del vostro prodotto. I numeri di serie e del modello sono riportati sulla targhetta affissa all'apparato di taglio. Scrivete i numeri nell'apposito spazio.

Importante: Con il vostro dispositivo mobile, potete scansionare il codice QR (se presente) sull'adesivo del numero di serie per accedere a informazioni su garanzia, ricambi e altre informazioni sui prodotti.

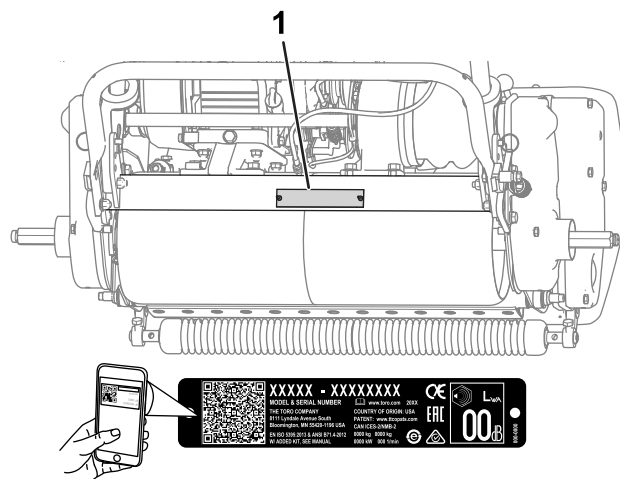


Figura 1

1. Posizione del numero del modello e del numero di serie

N° del modello _____
N° di serie _____

Il sistema di avvertimento adottato dal presente manuale identifica i pericoli potenziali e riporta messaggi di sicurezza, identificati dal simbolo di avvertimento (Figura 2), che segnalano un pericolo in grado di provocare infortuni gravi o la morte se non si osservano le precauzioni raccomandate.



Figura 2

Simbolo di avvertimento

g000502

Per evidenziare le informazioni vengono utilizzate due parole. **Importante** indica informazioni meccaniche di particolare importanza, e **Nota** evidenzia informazioni generali di particolare rilevanza.

Indice

Sicurezza	4
Requisiti generali di sicurezza	4
Adesivi di sicurezza e informativi	4
Preparazione	7
1 Installazione e regolazione della stegola	8
2 Montaggio del cavalletto	9
3 Montaggio degli alberi delle ruote di trasferimento	10
4 Montaggio delle ruote di trasferimento.....	10
5 Regolazione dell'apparato di taglio.....	11
6 Applicazione degli adesivi CE	11
7 Montaggio del cesto di raccolta	11
8 Rodaggio della macchina.....	12
Quadro generale del prodotto	12
Comandi	13
Specifiche	15
Attrezzi/accessori	15
Prima dell'uso	15
Sicurezza prima del funzionamento.....	15
Esecuzione della manutenzione giornaliera	16
Controllo del livello dell'olio motore	16
Specifiche del carburante	16
Riempimento del serbatoio del carburante.....	16
Approntamento della macchina in corrispondenza alle condizioni del tappeto erboso.....	18
Controllo del funzionamento dei microinterruttori di sicurezza	20
Trasporto della macchina al cantiere.....	20
Smontaggio delle ruote di trasferimento.....	20
Durante l'uso	21
Sicurezza durante il funzionamento	21
Avviamento del motore	22
Spegnimento del motore.....	22
Suggerimenti	22
Dopo l'uso	24
Sicurezza dopo le operazioni.....	24
Trasporto della macchina.....	24

Manutenzione	25
Programma di manutenzione raccoman- dato	25
Lista di controllo della manutenzione quotidiana	26
Procedure pre-manutenzione	27
Sicurezza in fase di pre-manutenzione	27
Lubrificazione	28
Ingrassaggio della macchina	28
Manutenzione del motore	29
Sicurezza del motore	29
Revisione dell'olio motore	29
Revisione del filtro dell'aria	30
Manutenzione della candela	31
Manutenzione del sistema di alimenta- zione	32
Pulizia della griglia del serbatoio del carburante.....	32
Manutenzione dell'impianto elettrico	32
Manutenzione del microinterruttore di sicurezza della trazione	32
Manutenzione dei freni	33
Regolazione del freno di servizio/staziona- mento.....	33
Manutenzione della cinghia	35
Regolazione delle cinghie.....	35
Sostituzione della cinghia del differenziale	37
Manutenzione del sistema di controlli	38
Regolazione del comando della trazione.....	38
Manutenzione dell'apparato di taglio	39
Sicurezza della lama.....	39
Livellamento del tamburo posteriore rispetto al cilindro.....	39
Regolazione della controlama rispetto al cilindro	39
Regolazione dell'altezza di taglio	40
Regolazione dell'altezza del deflettore per l'erba	41
Regolazione della barra di scarico	42
Individuazione della barra di appoggio	42
Revisione della barra di appoggio	42
Lappatura del cilindro	43
Rimessaggio	44
Sicurezza nel rimessaggio.....	44
Rimessaggio della macchina	44

Sicurezza

Questa macchina è stata progettata in conformità con EN ISO 5395:2013 e ANSI B71.4-2017 e soddisfa tali standard quando viene aggiunto il kit Presenza operatore e i necessari adesivi.

Requisiti generali di sicurezza

Questo prodotto è in grado di amputare mani e piedi e di scagliare oggetti. Rispettate sempre tutte le norme di sicurezza per evitare gravi infortuni.

L'utilizzo di questo prodotto per scopi non conformi alle funzioni per cui è stato concepito può essere pericoloso per l'utente e gli astanti.

- Leggete e comprendete il contenuto di questo *Manuale dell'operatore* prima di avviare il motore.
- Non mettete le mani o i piedi vicino alle parti mobili della macchina.

- Azionate la macchina solo con le protezioni e i dispositivi di sicurezza montati e funzionanti.
- Restate sempre lontani dall'apertura di scarico. Tenete gli astanti a distanza di sicurezza dalla macchina.
- Tenete lontani i bambini dall'area operativa. Non permettete che bambini e ragazzi utilizzino la macchina.
- Arrestate la macchina e spegnete il motore prima di sottoporre la macchina a manutenzione, rifornimento o rimozione di ostruzioni.

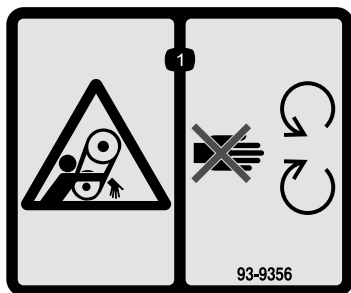
L'errato utilizzo o l'errata manutenzione di questa macchina può causare infortuni. Per ridurre il rischio di incidenti, rispettate le seguenti norme di sicurezza e fate sempre attenzione al simbolo di allarme, che indica Attenzione, Avvertenza o Pericolo – norme di sicurezza personali. La mancanza di rispetto delle presenti istruzioni può provocare infortuni o la morte.

Nel presente manuale sono disponibili ulteriori informazioni sulla sicurezza qualora necessarie.

Adesivi di sicurezza e informativi



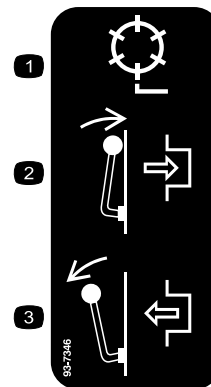
Adesivi e istruzioni di sicurezza sono chiaramente visibili all'operatore e ubicate vicino a qualsiasi area di potenziale pericolo. Sostituite eventuali adesivi se danneggiati o mancanti.



93-9356

decal93-9356

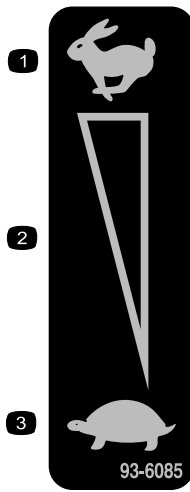
1. Pericolo di aggrovigliamento – non avvicinatevi alle parti in movimento.



93-7346

decal93-7346

1. Trasmissione del cilindro
2. Innesto
3. Disinnesto



93-6085

decal93-6085

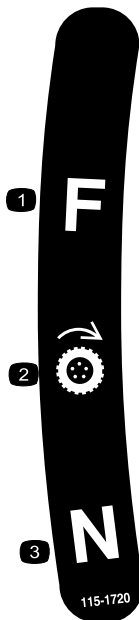
1. Massima
2. Regolazione continua variabile
3. Minima



93-8064

decal93-8064

1. Avvertenza – Leggete le istruzioni prima di eseguire interventi di revisione o manutenzione.
2. Pericolo di taglio di piedi o mani - spegnete il motore e attendete l'arresto delle parti mobili.



115-1720

decal115-1720

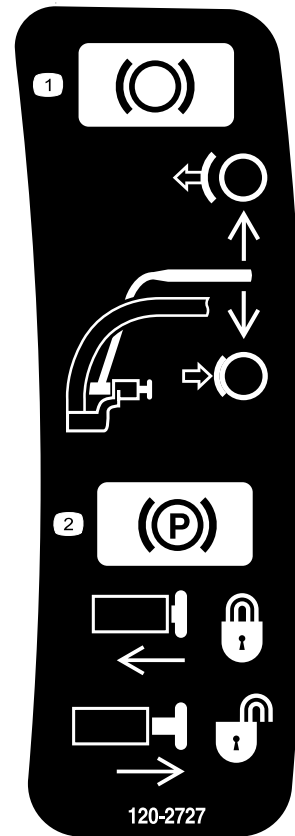
1. Marcia avanti
2. Ruota di trazione
3. Folle

⚠ WARNING: Cancer and Reproductive Harm - www.P65Warnings.ca.gov.
 For more information, please visit www.tcoCAProp65.com
CALIFORNIA SPARK ARRESTER WARNING
 Operation of this equipment may create sparks that can start fires around dry vegetation. A spark arrester may be required. The operator should contact local fire agencies for laws or regulations relating to fire prevention requirements.

133-8062

133-8062

decal133-8062



120-2727

decal120-2727

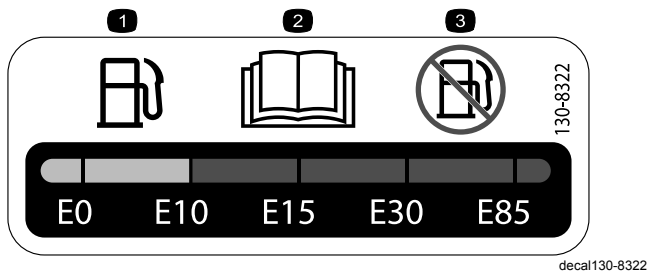
1. Freno – Tirate la leva verso la maniglia per innestarlo, rilasciatela per disinnestarlo.
2. Freno di stazionamento – Tirate la leva verso la maniglia per bloccarlo, premete il pulsante e rilasciate la leva verso il pulsante di bloccaggio; per rilasciarlo, tirate la leva verso la maniglia in modo che il pulsante si sganci e rilasci la leva.



125-5245

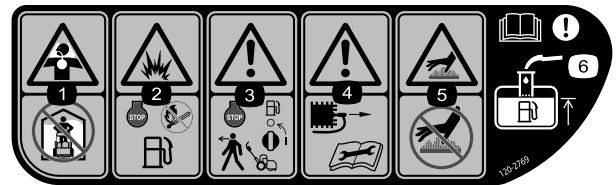
decal125-5245

1. Pericolo di taglio di mani o piedi – Tenetevi lontano dalle parti in movimento; mantenete tutte le protezioni e i carter in sede.



130-8322

1. Utilizzate solo benzina contenente etanolo al 10% per volume (E10) o meno.
2. Leggete il *Manuale dell'operatore*.
3. Non utilizzate benzina contenente etanolo superiore al 10% per volume (E10).



120-2769

decal120-2769

1. Pericolo di inalazione di gas tossici – Non avviate il tosaerba al chiuso.
2. Rischio di esplosione - spegnete il motore e restate lontano da fiamme libere durante il rifornimento.
3. Avvertenza - spegnete il motore e bloccate il carburante prima di allontanarvi dalla macchina.
4. Avvertenza – Staccate il cappellotto della candela e leggete il *Manuale dell'operatore* prima di eseguire interventi di revisione o manutenzione.
5. Superficie calda/pericolo di ustione – Non toccate superfici calde.
6. Avvertenza – Leggete il *Manuale dell'operatore*; quando versate il carburante nel serbatoio, riempitelo soltanto fino alla base del tubo di riempimento.



120-2761

decal120-2761

1. Avvertenza – Leggete il *Manuale dell'operatore*.
2. Avvertenza – Accertatevi di essere stati addestrati prima di utilizzare la macchina.
3. Avvertenza – Usate la protezione per l'udito.
4. Pericolo di lancio di oggetti – Tenete i presenti distanti dalla macchina.
5. Avvertenza – Tenetevi a distanza dalle parti in movimento; non rimuovete le protezioni.

Preparazione

Parti sciolte

Verificate che sia stata spedita tutta la componentistica, facendo riferimento alla seguente tabella.

Procedura	Descrizione	Qté	Uso
1	Stegola	1	Montaggio della stegola.
	Fascetta per cavi	4	
2	Gruppo cavalletto	1	Installate il cavalletto (solo modelli 04054 e 04056).
	Molla	1	
3	Albero della ruota destra	1	Montate gli alberi delle ruote di trasferimento (solo modelli 04055 e 04056).
	Albero della ruota sinistra	1	
4	Ruota di trasferimento	2	Montaggio delle ruote di trasferimento (facoltativo).
5	Non occorrono parti	–	Regolazione dell'apparato di taglio.
6	Adesivo dell'anno di produzione	1	Applicazione degli adesivi CE (ove richiesto).
	Adesivo del marchio CE	1	
7	Cesto di raccolta	1	Montaggio del cesto di raccolta.
8	Non occorrono parti	–	Rodate la macchina.

Strumenti e parti aggiuntive

Descrizione	Qté	Uso
Manuale dell'operatore	1	Articoli da leggere e guardare prima di utilizzare la macchina.
Manuale d'uso del motore	1	
Certificato di conformità	1	

Nota: Stabilite i lati sinistro e destro della macchina dalla normale posizione operativa.

1

Installazione e regolazione della stegola

Parti necessarie per questa operazione:

1	Stegola
4	Fascetta per cavi

Montaggio della stegola

1. Rimuovete i bulloni (5/16"), i dadi di bloccaggio, i perni ad anello e le coppiglie che fissano la base dei bracci della stegola su ciascun lato della macchina (Figura 3).

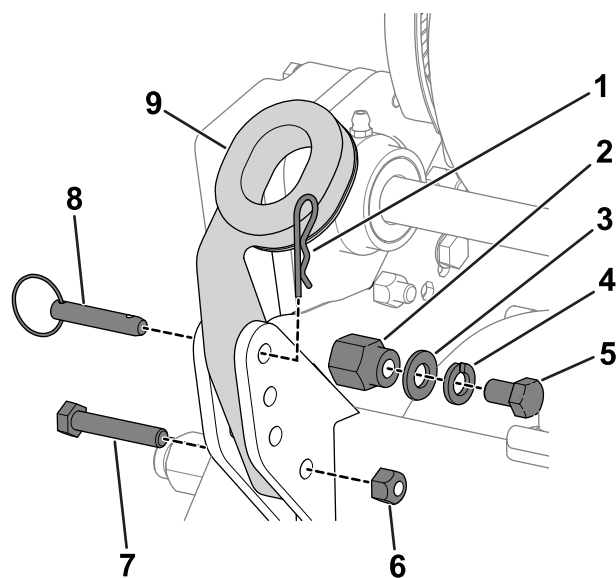


Figura 3

g240399

- | | |
|---------------------------|--------------------------|
| 1. Coppiglia a forcina | 6. Dado di bloccaggio |
| 2. Perno di montaggio | 7. Bullone (5/16") |
| 3. Rondella | 8. Perno ad anello |
| 4. Rondella di bloccaggio | 9. Braccio della stegola |
| 5. Bullone (9,5 mm) | |

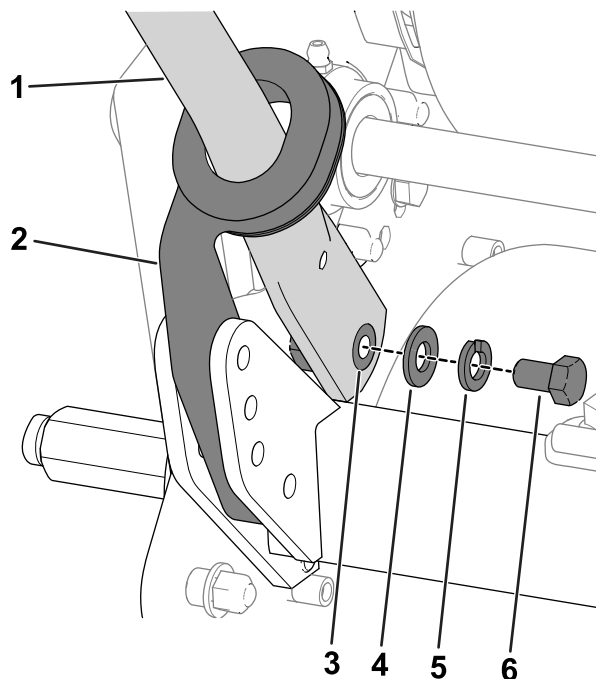


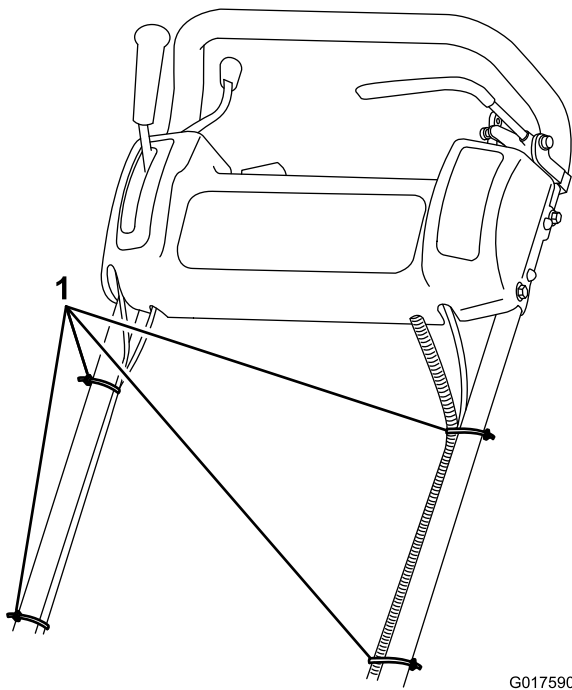
Figura 4

g240404

- | | |
|--------------------------|---------------------------|
| 1. Maniglia | 4. Rondella |
| 2. Braccio della stegola | 5. Rondella di bloccaggio |
| 3. Perno di montaggio | 6. Bullone (9,5 mm) |

5. Fissate la stegola ai perni di montaggio con i bulloni (3/8"), le rondelle e le rondelle di bloccaggio rimosse in precedenza (Figura 4).
6. Utilizzate i bulloni (5/16"), i dadi di bloccaggio, le coppiglie e i perni ad anello rimossi in precedenza per fissare la base dei bracci della stegola sul retro del telaio (Figura 3).
7. Fissate i cavi e il cablaggio alla stegola con le apposite fascette (Figura 5).

2. Togliete i bulloni (3/8"), le rondelle e le rondelle di bloccaggio dai perni di montaggio che si trovano su ciascun lato della macchina (Figura 3).
3. Inserite le estremità della stegola nei fori dei bracci della stegola, ed allineate i fori con i perni di montaggio (Figura 3).
4. Premete verso l'interno le estremità della stegola e montatele sui perni di montaggio (Figura 4).



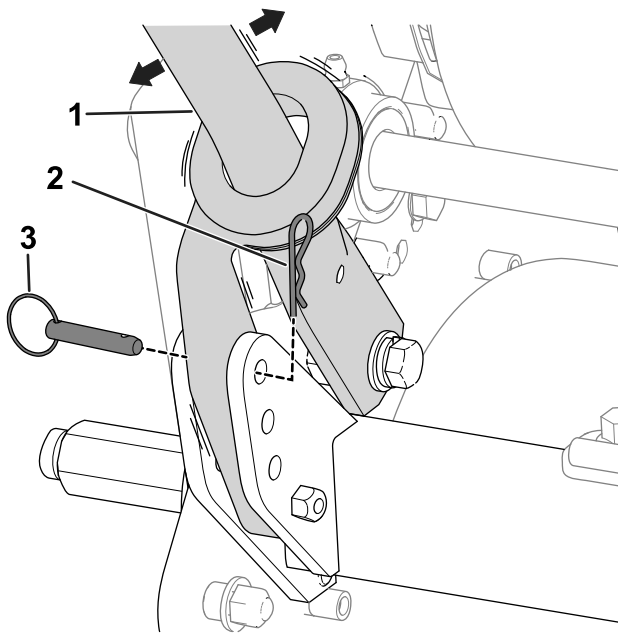
G017590
g017590

Figura 5

1. Fascette per cavo

Regolazione della stegola

Fate riferimento alla [Figura 6](#) per questa procedura.



g240512

Figura 6

1. Maniglia
2. Coppiglia a forcina
3. Perno ad anello

1. Togliete le coppiglie a forcina dai perni ad anello situati su ciascun lato della macchina.

2. Sostenendo la stegola, togliete i perni ad anello da ciascun lato, quindi alzate o abbassate la stegola nella posizione operativa desiderata.
3. Montate i perni ad anello e le coppiglie a forcina.

2

Montaggio del cavalletto

Solo modelli 04054 e 04056

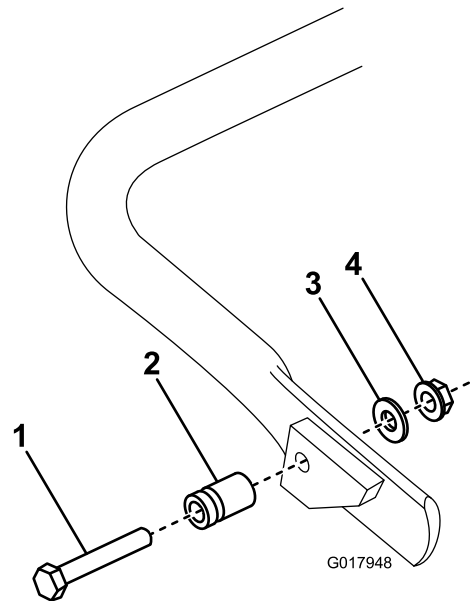
Parti necessarie per questa operazione:

1	Gruppo cavalletto
1	Molla

Procedura

Nota: La macchina viene fornita con i dispositivi di fissaggio del gruppo cavalletto con un serraggio lento.

1. **Solo sul modello 04056**, collegate il prigioniero a molla al lato destro del cavalletto ([Figura 7](#)) utilizzando bullone, rondella e dado flangiato in dotazione.



G017948

Figura 7

1. Bullone
2. Prigioniero a molla
3. Rondella
4. Dado a testa flangiata

2. Agganciate la molla nel foro della staffa a molla e nel prigioniero a molla, allineando contemporaneamente il cavalletto con i fori di montaggio dell'intelaiatura posteriore ([Figura 8](#)).

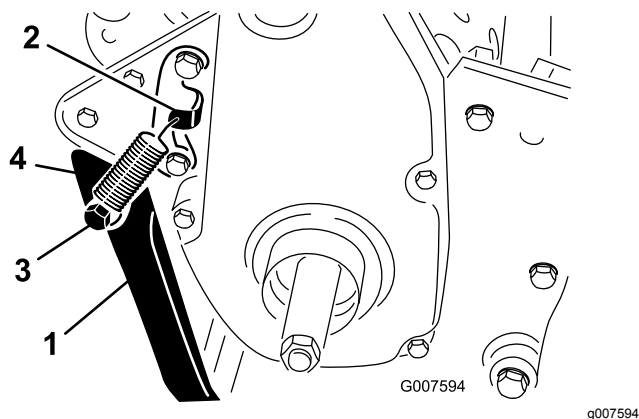


Figura 8

- | | |
|-------------------|------------------------|
| 1. Cavalletto | 3. Prigioniero a molla |
| 2. Staffa a molla | 4. Molla |

- Montate il cavalletto su ogni lato del telaio utilizzando il bullone, la rondella di bloccaggio, il distanziale, la rondella piana e il dado di bloccaggio (Figura 8).
- Posizionate il distanziale nel foro di montaggio del cavalletto.

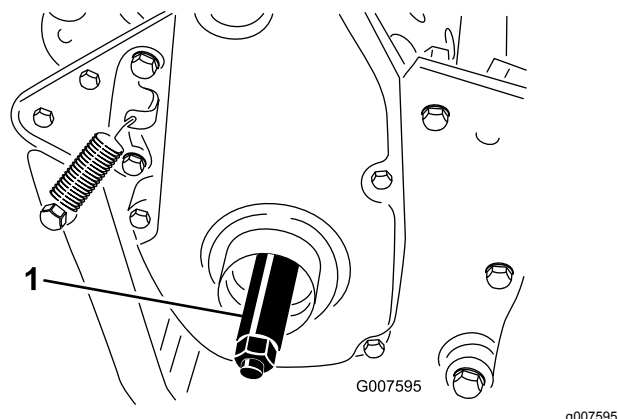


Figura 9

- Albero della ruota destra

- Serrate l'albero a una coppia compresa tra 88 - 101 N·m (da 65 a 75 ft-lb).
- Ripetete i passaggi da 2 a 4 per montare l'albero sinistro della ruota sul lato sinistro della macchina.

3

Montaggio degli alberi delle ruote di trasferimento

Solo modelli 04055 e 04056

Parti necessarie per questa operazione:

1	Albero della ruota destra
1	Albero della ruota sinistra

Procedura

- Con il piede, abbassate il cavalletto, quindi alzate la stegola per sostenere la macchina sul cavalletto.
- Applicate un adesivo bloccafili ai filetti degli alberi delle ruote.
- Inserite l'albero della ruota destra nella puleggia motrice sul lato destro della macchina (Figura 9).

Nota: L'albero della ruota destra è dotato di filettature a sinistra.

4

Montaggio delle ruote di trasferimento

Opzionale

Parti necessarie per questa operazione:

2	Ruota di trasferimento
---	------------------------

Procedura

- Con il piede, abbassate il cavalletto, quindi alzate la stegola per sostenere la macchina sul cavalletto.
- Inserite una ruota su un assale.
- Ruotate la clip di bloccaggio della ruota allontanandola dal centro della ruota e lasciandola scorrere più in là sull'assale (Figura 10).

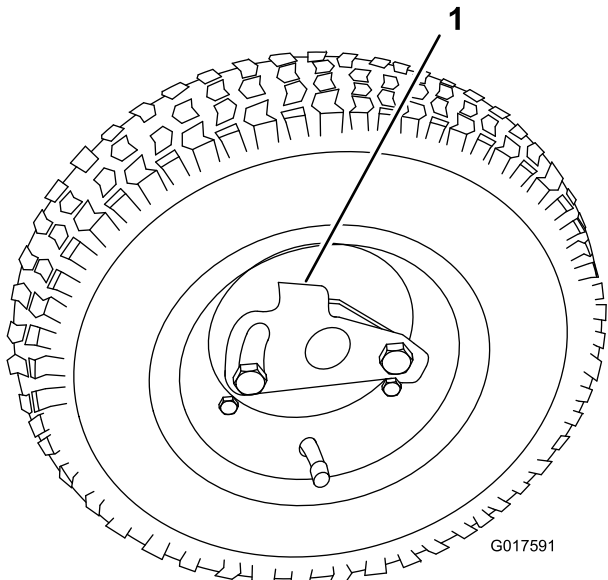


Figura 10

1. Clip di bloccaggio

4. Fate girare la ruota avanti e indietro finché non scorre completamente sull'assale ed il clip di bloccaggio non si inserisce nella scanalatura prevista sull'albero dell'assale.
5. Ripetete la procedura sull'altro lato della macchina.
6. Gonfiate gli pneumatici da 0,83 a 1,03 bar.
7. Abbassate con cautela la macchina sul cavalletto.

5

Regolazione dell'apparato di taglio

Non occorrono parti

Procedura

Prima di azionare la macchina, completate le seguenti regolazioni:

- [Livellamento del tamburo posteriore rispetto al cilindro \(pagina 39\)](#)
- [Regolazione della controlama rispetto al cilindro \(pagina 39\)](#)
- [Regolazione dell'altezza di taglio \(pagina 40\)](#)
- [Regolazione dell'altezza del deflettore per l'erba \(pagina 41\)](#)
- [Regolazione della barra di scarico \(pagina 42\)](#)

6

Applicazione degli adesivi CE

Parti necessarie per questa operazione:

1	Adesivo dell'anno di produzione
1	Adesivo del marchio CE

Procedura

Se utilizzate la macchina in un paese che aderisce agli standard CE, applicate l'adesivo dell'anno di produzione e quello del marchio CE accanto alla piastra con il numero di serie; fate riferimento alla [Figura 11](#).

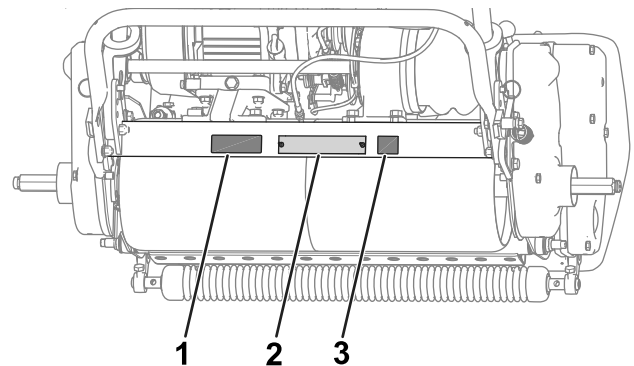


Figura 11

1. Adesivo dell'anno di produzione
2. Piastra del numero di serie
3. Adesivo del marchio CE

7

Montaggio del cesto di raccolta

Parti necessarie per questa operazione:

1	Cesto di raccolta
---	-------------------

Procedura

Afferrate il bordo superiore del cesto e fatelo scorrere sulle relative aste di montaggio ([Figura 12](#)).

Quadro generale del prodotto

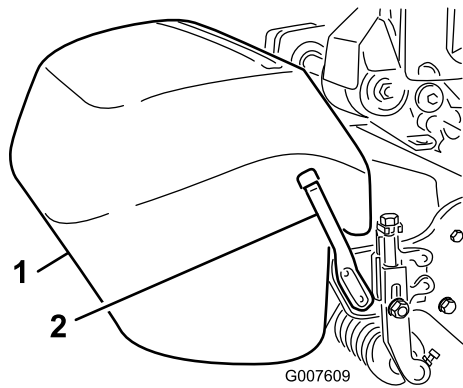
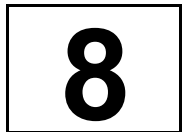


Figura 12

1. Cesto di raccolta
2. Asta di montaggio del cestello

Nota: Solo modello 04056 – Quando regolate l'apparato di taglio a un'altezza superiore, potete abbassare il cestello rimuovendo ciascuna asta di montaggio e montandola sul lato opposto della macchina.



Rodaggio della macchina

Non occorrono parti

Procedura

Il rodaggio è limitato a sole 8 ore di tosatura.

Le prime ore di funzionamento sono di importanza vitale per l'affidabilità futura della macchina. Monitorando le prestazioni della macchina con attenzione, potrete rilevare piccoli problemi che, corretti, eviteranno di trasformarsi in problemi seri. Nelle prime ore di funzionamento, controllate frequentemente la macchina per individuare eventuali fuoriuscite di olio, dispositivi di bloccaggio lenti o altri tipi di malfunzionamento.

Consultate il manuale d'uso del motore riguardo al cambio olio nel periodo di rodaggio e alle procedure di manutenzione.

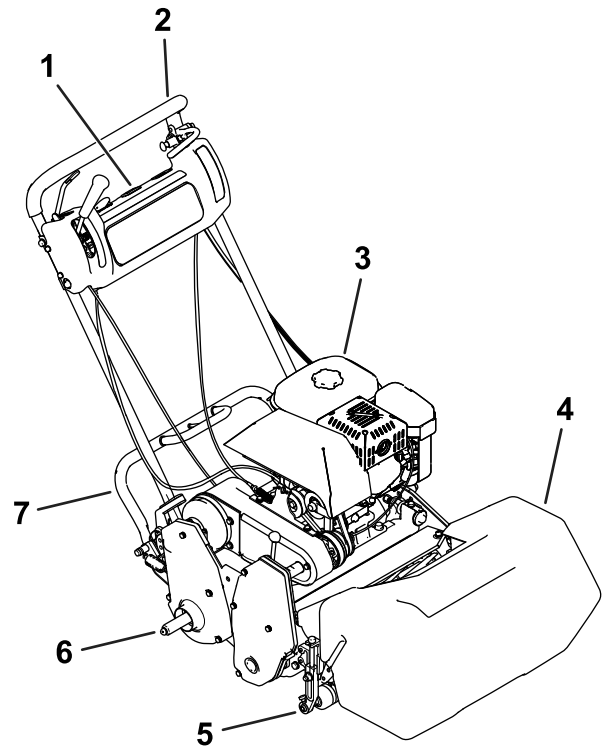


Figura 13

1. Pannello di controllo
2. Stegola
3. Serbatoio carburante
4. Cesto di raccolta
5. Apparato di taglio
6. Assale della ruota di trasferimento
7. Cavalletto

Comandi

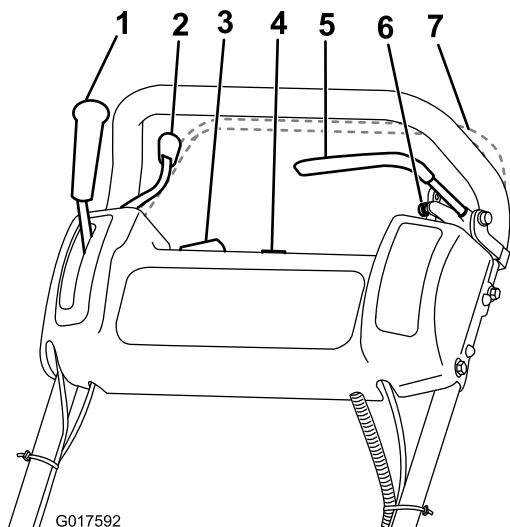


Figura 14

- | | |
|--|---|
| 1. Leva di trasmissione della trazione | 5. Freno di servizio |
| 2. Comando dell'acceleratore | 6. Freno di stazionamento |
| 3. Interruttore On/Off | 7. Controllo della presenza dell'operatore (optional) |
| 4. Contaore | |

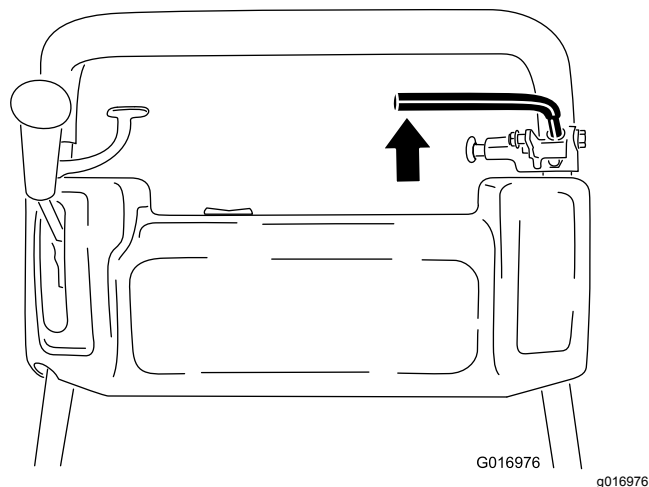


Figura 15

Freno di stazionamento

Il freno di stazionamento (Figura 16) si trova alla base del freno di servizio. Inserite completamente il freno di servizio e premete la manopola del freno di stazionamento in modo che il freno di servizio poggi sul perno del freno di stazionamento. Innestate il freno di servizio per rilasciare il freno di stazionamento. Dovete rilasciare il freno prima di innestare la trazione.

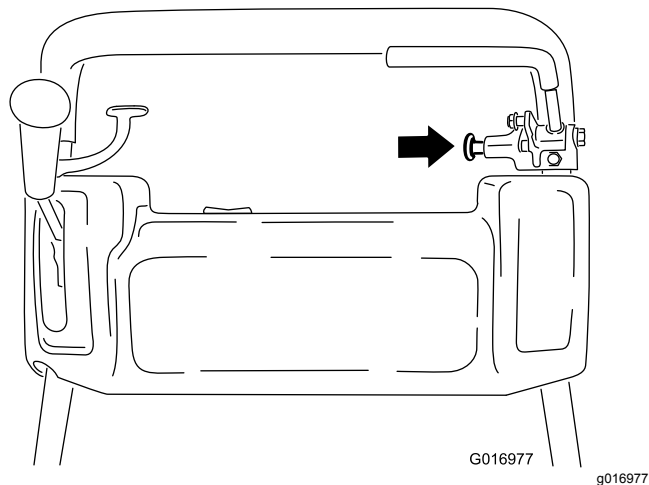


Figura 16

Leva di trasmissione della trazione

La leva di comando della trazione (Figura 14) è situata sul lato anteriore destro della plancia. Ha 2 posizioni: FOLLE e MARCIA AVANTI. Spingete in avanti la leva per innestare la trazione.

Comando dell'acceleratore

Il comando dell'acceleratore (Figura 14) è situato sul lato destro della plancia. La leva è collegata alla tiranteria tra l'acceleratore e il carburatore, e la controlla. Fate riferimento a [Specifiche \(pagina 15\)](#) per il regime del motore.

Interruttore principale

L'interruttore principale (Figura 14) si trova sopra il quadro di comando. Spostate l'interruttore in posizione di ACCENSIONE per avviare il motore, e in posizione di SPEGNIMENTO per spegnerlo.

Freno di servizio

Il freno di servizio (Figura 15) è situato sul lato superiore anteriore sinistro della plancia. Il freno viene utilizzato per arrestare o rallentare la macchina.

Comando Presenza Operatore

Opzionale

Il comando Presenza Operatore (Figura 14), se in dotazione, si trova dietro la stegola. Premete il comando Presenza Operatore contro la stegola. Prima di spostare la leva di azionamento della trazione, innestate il comando Presenza Operatore. Se rilasciate il comando Presenza Operatore, il motore di spegne.

Leva di trasmissione del cilindro

La leva di azionamento del cilindro (Figura 17) si trova sull'angolo anteriore destro della macchina. La leva ha 2 posizioni:

- **INNESTO** – Spostate la leva in avanti per innestare il cilindro.
- **DISINNESTO** – Spostate la leva indietro per disinnestare il cilindro.

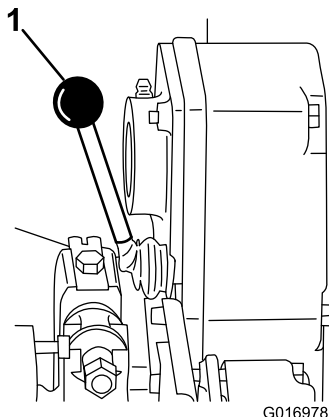


Figura 17

1. Leva di trasmissione del cilindro

Leva dello starter

Lo starter (Figura 18) si trova sulla parte anteriore sinistra del motore. La leva ha 2 posizioni: **FUNZIONAMENTO** e **STARTER**. Prima di avviare il motore a freddo, spostate la leva in posizione **STARTER**. Quando il motore si è avviato, spostate la leva dello starter in posizione di **FUNZIONAMENTO**.

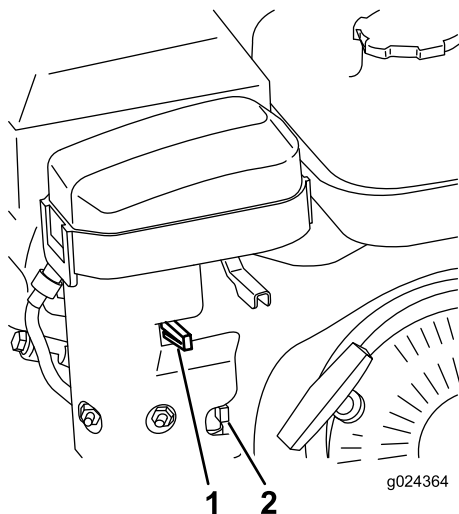


Figura 18

1. Leva dello starter
2. Valvola di intercettazione del carburante

Valvola di intercettazione del carburante

La valvola di intercettazione del carburante (Figura 18 e Figura 19) si trova sulla parte anteriore sinistra del motore vicino alla leva dello starter. La valvola ha 2 posizioni: **CHIUSA** (Closed) e **APERTA** (Open). Sollevate la leva in posizione **CHIUSA** per il rimessaggio o il trasporto della macchina. Aprite la valvola prima di avviare il motore ruotando la leva verso il basso.

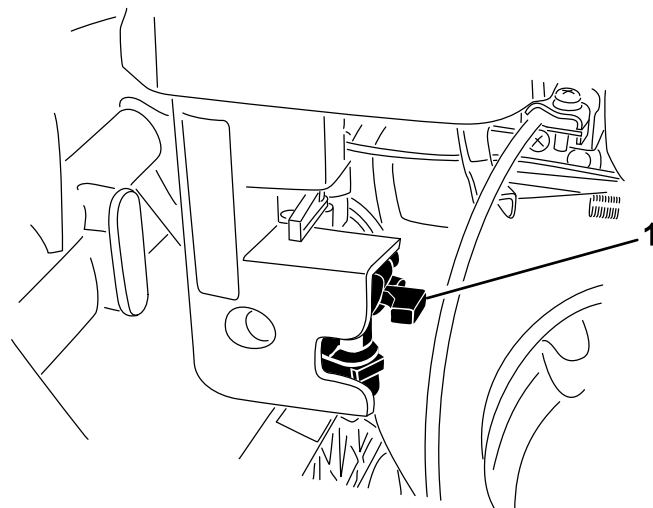


Figura 19

1. Valvola di intercettazione del carburante – Posizione CHIUSA.

Avviatore autoavvolgente

Tirate l'avviatore autoavvolgente (Figura 20) per avviare il motore.

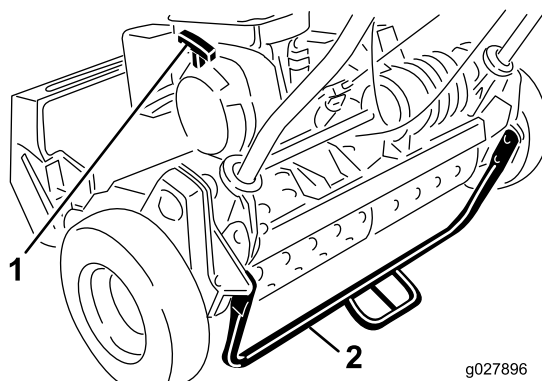


Figura 20

1. Avviatore autoavvolgente
2. Cavalletto

Cavalletto

Il cavalletto (Figura 20) è montato sulla parte posteriore della macchina. Utilizzate il cavalletto

quando montate o smontate le ruote di trasferimento oppure l'apparato di taglio.

Specifiche

	Mo- dello 04054	Mo- dello 04055	Mo- dello 04056
Larghezza	84 cm	91 cm	104 cm
Altezza	114 cm	114 cm	122 cm
Lunghezza con cesto	122 cm	122 cm	150 cm
Peso a secco (con cesto e rullo Wiehle; senza ruote o rullo groomer)	97 kg	100 kg	105 kg
Larghezza di taglio	46 cm	53 cm	66 cm
Altezza di taglio	1,6–31,8 mm	1,6–31,8 mm	3,1–31,7 mm
Clip	3,3 mm	4,3 mm	5,8 mm
Velocità motore	Minima inferiore: 1.565 ±150 giri/min, Massima superiore: 3.375 ±100 giri/min	Minima inferiore: 1.565 ±150 giri/min, Massima superiore: 3.375 ±100 giri/min	Minima inferiore: 1.565 ±150 giri/min, Massima superiore: 3.375 ±100 giri/min

Attrezzi/accessori

È disponibile una gamma di attrezzi ed accessori approvati da Toro per l'impiego con la macchina, per ottimizzare ed ampliare le sue applicazioni. Richiedete un elenco di tutti gli attrezzi ed accessori approvati a un Centro Assistenza Toro o a un Distributore Toro autorizzati oppure visitate il sito www.Toro.com.

Per ottenere prestazioni ottimali e mantenere la certificazione di sicurezza della macchina, utilizzate solo ricambi e accessori originali Toro. I ricambi e gli accessori realizzati da altri produttori possono essere pericolosi e tale utilizzo può rendere nulla la garanzia del prodotto.

Funzionamento

Nota: Stabilite i lati sinistro e destro della macchina dalla normale posizione operativa.

Prima dell'uso

Sicurezza prima del funzionamento

Requisiti generali di sicurezza

- Prima di abbandonare la macchina, parcheggiatela su una superficie piana; inserite il freno di stazionamento, spegnete il motore, togliete la chiave e attendete che si fermino tutte le parti in movimento.
- Non lasciate mai che bambini o persone non addestrate utilizzino o effettuino interventi di manutenzione sulla macchina. Le normative locali possono imporre limiti all'età dell'operatore. Il proprietario è responsabile dell'addestramento di tutti gli operatori e i meccanici.
- Familiarizzate con il funzionamento sicuro dell'apparecchiatura, con i comandi dell'operatore e con gli adesivi di sicurezza. E' necessario essere in grado di spegnere il motore rapidamente.
- Verificate che il comando di presenza dell'operatore (se in dotazione), gli interruttori di sicurezza e le protezioni siano collegati e correttamente funzionanti. Se non funzionano correttamente, non azionate la macchina.
- Ispezionate l'area in cui userete la macchina ed eliminate tutti gli oggetti che potrebbero interferire con il suo funzionamento o che la macchina potrebbe scagliare.
- Esaminate il terreno per determinare quali accessori e quali attrezzi siano necessari per eseguire il lavoro in modo corretto e sicuro.

Sicurezza del carburante

- Prestate estrema cautela nel maneggiare il carburante. È infiammabile e i suoi vapori sono esplosivi
- Spegnete sigarette, sigari, pipa e altre fonti di accensione.
- Non rimuovete il tappo del carburante né rabboccate il serbatoio del carburante mentre il motore è in funzione o è caldo.
- Non rabboccate o spurgate il carburante in uno spazio chiuso.
- Non rimessate la macchina o la tanica del carburante in luoghi in cui siano presenti fiamme

aperte, scintille o spie, come uno scaldabagno o altri apparecchi.

- Se del carburante dovesse fuoriuscire, non tentate di avviare il motore, evitate di creare fonti di ignizione fino a quando i vapori di carburante non saranno evaporati.

Esecuzione della manutenzione giornaliera

Eseguite le procedure di manutenzione giornaliera; fate riferimento a [Lista di controllo della manutenzione quotidiana \(pagina 26\)](#).

Controllo del livello dell'olio motore

Controllate il livello dell'olio motore prima dell'utilizzo od ogni 8 ore di servizio; fate riferimento a [Controllo del livello dell'olio motore \(pagina 29\)](#).

Specifiche del carburante

Capacità del serbatoio del carburante: 2,7 L

Carburante consigliato: benzina senza piombo con un valore di ottani di 87 o superiore (metodo di valutazione (R+M)/2)

Etanolo : È accettabile la benzina con etanolo fino al 10% (nafta) o 15% di MTBE (metil-ter-butil etere) per volume. Etanolo e MTBE non sono identici. L'utilizzo di benzina con etanolo al 15% (E15) per volume non è approvato.

- **Non utilizzate benzina con etanolo superiore al 10% per volume**, come E15 (contiene etanolo al 15%), E20 (contiene etanolo al 20%) o E85 (contiene etanolo fino all'85%).
- **Non** utilizzate benzina contenente metanolo.
- **Non** conservate il carburante nel serbatoio o nei contenitori durante l'inverno, a meno che non utilizzate uno stabilizzatore del carburante.
- **Non** aggiungete olio alla benzina.
- Per ottenere i migliori risultati, utilizzate solo carburante pulito e fresco (non più vecchio di 30 giorni).
- L'utilizzo di benzina non approvata può provocare problemi di prestazioni e/o danni al motore non coperti da garanzia.

Riempimento del serbatoio del carburante

⚠ PERICOLO

In talune condizioni il carburante è estremamente infiammabile e altamente esplosivo. Un incendio o un'esplosione di carburante possono ustionare voi ed altre persone e causare danni.

- Fate il pieno di carburante all'aria aperta, a motore freddo, Tergete il carburante versato.
- Non riempire mai il serbatoio del carburante all'interno di un rimorchio.
- Non riempite completamente il serbatoio. Versate carburante nel serbatoio fino a 6-13 mm sotto la base del collo del bocchettone di riempimento. Questo spazio servirà ad assorbire l'espansione del carburante.
- Non fumate mai quando maneggiate carburante e state lontani da fiamme libere e da dove i fumi di carburante possano essere accesi da una scintilla.
- Conservate il carburante in taniche omologate e tenete lontano dalla portata dei bambini. Acquistate carburante in modo da utilizzarlo entro 30 giorni.
- Non utilizzate la macchina se l'impianto di scarico completo non è montato, o se quest'ultimo non è in perfette condizioni d'impiego.

⚠ PERICOLO

In talune condizioni, durante il rifornimento, vengono rilasciate scariche elettrostatiche che causano scintille in grado di fare incendiare i vapori di carburante. Un incendio o un'esplosione di carburante possono ustionare voi ed altre persone e causare danni.

- Prima del rabbocco, posizionate sempre le taniche del carburante sul pavimento, lontano dal veicolo.
- Non riempite taniche di carburante all'interno di un veicolo o su un autocarro o sul pianale di un rimorchio, dal momento che la tappezzeria interna o i rivestimenti in plastica dei pianali potrebbero isolare la tanica e rallentare la perdita di eventuale carica statica.
- Se possibile, scaricate l'attrezzatura dall'autocarro o dal rimorchio ed effettuate il rifornimento da terra. Qualora ciò non sia possibile, fate rifornimento dell'apparecchiatura con una tanica portatile, anziché con un normale ugello erogatore del carburante.
- Se è necessario utilizzare un ugello di erogazione del carburante, mantenete l'ugello a contatto con il bordo del serbatoio del carburante o l'apertura del contenitore in ogni momento, fino al completamento del rifornimento.

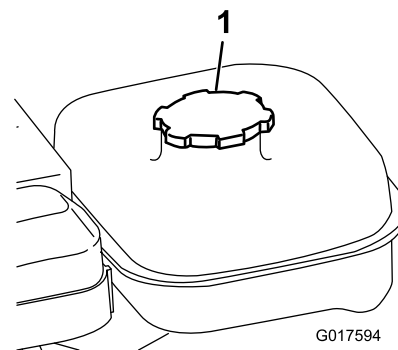


Figura 21

1. Tappo del serbatoio del carburante

2. Montate il tappo del serbatoio del carburante e pulite eventuali fuoriuscite di carburante.

⚠ AVVERTENZA

Se ingerito, il carburante è nocivo o fatale. L'esposizione a lungo termine ai vapori di benzina può causare gravi danni e malattie.

- Evitate di respirare a lungo i vapori.
- Tenete il viso lontano dall'ugello e dal serbatoio del carburante o dall'apertura del flacone di additivo.
- Evitate il contatto con la pelle; pulite le fuoriuscite con sapone e acqua.

1. Pulite l'area intorno al tappo del serbatoio del carburante e togliete il tappo (Figura 21). Rabboccate il serbatoio del carburante non oltre la base del filtro.

Importante: Non riempite troppo il serbatoio di carburante.

Approntamento della macchina in corrispondenza alle condizioni del tappeto erboso

Utilizzate la seguente tabella per l'approntamento della macchina in corrispondenza alle condizioni del tappeto erboso

Matrice per l'approntamento dell'apparato di taglio del tosaerba per green				
Barre di appoggio: Standard e su richiesta				
N. cat.	Descrizione	Apparato di taglio	Aggressività	Osservazioni
120-2682-03	Standard	Greensmaster 800	Inferiore	Greensmaster 800 Standard
112-9281-01	Standard	Greensmaster 1000	Inferiore	Greensmaster 1000 Standard
112-9279-03	Aggressivo	Greensmaster 1000	Superiore	
112-9280-01	Standard	Greensmaster 1600	Inferiore	Greensmaster 1600 Standard
110-9278-03	Aggressivo	Greensmaster 1600	Superiore	
Controlame: Standard e su richiesta				
N. cat.	Descrizione	Apparato di taglio	Range di altezze di taglio	Osservazioni
98-7261	Microtaglio	Greensmaster 800	1,57–3,1 mm	
117-1530	EdgeMax Microcut	Greensmaster 800	1,57–3,1 mm	Greensmaster 800 Standard
98-7260	Tournament	Greensmaster 800	3,1–6,0 mm	
117-1532	EdgeMax Tournament	Greensmaster 800	3,1–6,0 mm	Usura più prolungata
110-2300	Microtaglio prolungato	Greensmaster 800	1,57–3,1 mm	Meno aggressivo
110-2301	Taglio corto	Greensmaster 800	6,0 mm ed oltre	
93-4262	Microtaglio	Greensmaster 1000	1,57–3,1 mm	
115-1880	EdgeMax Microcut	Greensmaster 1000	1,57–3,1 mm	Greensmaster 1000 Standard
93-4263	Tournament	Greensmaster 1000	3,1–6,0 mm	
115-1881	EdgeMax Tournament	Greensmaster 1000	3,1–6,0 mm	Usura più prolungata
93-4264	Taglio corto	Greensmaster 1000	6,0 mm ed oltre	
108-4303	Microtaglio prolungato	Greensmaster 1000	1,57–3,1 mm	Meno aggressivo
112-9275	Microtaglio	Greensmaster 1600	Inferiore a 3,1 mm	
94-5885	Tournament	Greensmaster 1600	3,1–6,0 mm	
104-2646	Taglio lungo	Greensmaster 1600	6,0 mm ed oltre	Raccordi a T

93-9015	Taglio corto	Greensmaster 1600	6,0 mm ed oltre	Greensmaster 1600 Standard
117-1548	Edgemax Microcut	Greensmaster 1600	da 1,52 a 3,1 mm	Longer wearing - Standard Greensmaster 1610

Rulli: Standard e su richiesta

N. cat.	Descrizione	Apparato di taglio	Diametro/Materiale	Osservazioni
99-6240	Wiehle stretto	Greensmaster 800	Alluminio 50,8 mm	Distanziamento 0,5 cm standard
99-6241	Wiehle stretto	Greensmaster 1000	Alluminio 50,8 mm	Distanziamento 0,5 cm standard
88-6790	Wiehle largo	Greensmaster 1000	Alluminio 50,8 mm	Maggiore penetrazione, distanziamento 1,15 cm
104-2642	Rullo pieno	Greensmaster 1000	Acciaio 50,8 mm	Minima penetrazione
71-1550	Rullo Wiehle	Greensmaster 1000	Ghisa 51 mm	Maggiore penetrazione, distanziamento 1,15 cm
93-9045	Rullo Wiehle	Greensmaster 1000	Alluminio 63,5 mm	Ampiezza 61 cm per supporto bordo
52-3590	Rullo rastremato a martello e stampo	Greensmaster 1000	Alluminio 63,5 mm	
93-9039	Wiehle stretto	Greensmaster 1600	Alluminio 63,5 mm	Standard
95-0930	Rullo pieno	Greensmaster 1600	Acciaio 63,5 mm	Minima penetrazione

Tabella di taglio per tosaerba per green con operatore a terra a testa fissa

Modello (Modello)	Standard			Kit di taglio 65-9000			Kit di trazione 115-1886			Kit di taglio e trazione		
	Cilindro standard	Cilindro opzionale		Cilindro standard	Cilindro opzionale		Cilindro standard	Cilindro opzionale		Cilindro standard	Cilindro opzionale	
04054	14-lama 3,3 mm	11-lama 4,1 mm		14-lama 4,8 mm	11-lama 6,4 mm		14-lama 3,0 mm	11-lama 3,8 mm		14-lama 4,3 mm	11-lama 5,6 mm	
04055	11-lama 4,1 mm	14-lama 3,3 mm	8-lama 5,8 mm	11-lama 6,4 mm	14-lama 4,8 mm	8-lama 8,6 mm	11-lama 3,8 mm	14-lama 3,0 mm	8-lama 5,1 mm	11-lama 5,6 mm	14-lama 4,3 mm	8-lama 7,6 mm
04056	8-lama 5,8 mm	11-lama 4,1 mm		8-lama 8,6 mm	11-lama 6,4 mm		8-lama 5,1 mm	11-lama 3,8 mm		8-lama 7,6 mm	11-lama 5,6 mm	
Velocità di trasferimento	5,39 km/h						4,80 km/h					

Controllo del funzionamento dei microinterruttori di sicurezza

⚠ ATTENZIONE

Se i microinterruttori di interblocco di sicurezza sono scollegati o danneggiati, la macchina può avviarsi improvvisamente e provocare infortuni.

- **Non manomettete i microinterruttori di sicurezza.**
 - **Ogni giorno, controllate il funzionamento dei microinterruttori di sicurezza, e prima di azionare la macchina sostituite gli interruttori guasti.**
1. Abbassate il cavalletto col piede, alzate la stegola e tiratela indietro per sollevare le ruote dal suolo.
 2. Posizionate la leva di trazione in posizione di INNESTO e i comandi del motore in posizione di avviamento.
 3. Cercate di avviare il motore.
Il motore non si deve avviare. Se dovesse avviarsi, occorre fare revisionare il microinterruttore di sicurezza. Rettificate il problema prima di utilizzare la macchina. Fate riferimento a [Manutenzione del microinterruttore di sicurezza della trazione \(pagina 32\)](#)
 4. Sollevate con cautela la stegola per rilasciare il cavalletto.

Trasporto della macchina al cantiere

Trasporto della macchina con le ruote di trasferimento

Utilizzate le ruote di trasferimento per trasportare la macchina su distanze brevi.

1. Montate le ruote di trasferimento; fate riferimento a [4 Montaggio delle ruote di trasferimento \(pagina 10\)](#)
2. Verificate che i comandi della trazione e di azionamento del cilindro siano in posizione di FOLLE.
3. Avviate il motore; fate riferimento a [Avviamento del motore \(pagina 22\)](#)
4. Regolate il comando dell'acceleratore sulla MINIMA, sollevate la parte anteriore

della macchina, innestate gradualmente la trasmissione e aumentate lentamente il regime del motore.

5. Regolate l'acceleratore per utilizzare il tosaerba alla velocità di spostamento desiderata e trasportate la macchina nel luogo previsto.

Trasporto della macchina con un rimorchio

Usate un rimorchio per spostare la macchina su lunghe distanze. Agite con cautela durante le operazioni di carico e scarico della macchina da un rimorchio.

1. Guidate la macchina sul rimorchio prestando attenzione.
2. Spegnete il motore, innestate il freno di stazionamento e portate la valvola del carburante in posizione di SPEGNIMENTO.
3. Assicurate saldamente la macchina al rimorchio.

Nota: Per il trasporto della macchina potete utilizzare il rimorchio Toro Trans Pro. Per istruzioni sulle operazioni di carico sul rimorchio, fate riferimento al *Manuale dell'operatore* del vostro rimorchio.

Importante: Non mettete in funzione il motore durante il trasporto su un rimorchio, perché potreste danneggiare la macchina.

Trasporto della macchina

- Prestate la massima attenzione durante il carico e lo scarico della macchina da un rimorchio o da un autocarro.
- Utilizzate una rampa a piena larghezza per il carico della macchina su un rimorchio o un autocarro.
- Legate saldamente la macchina.

Smontaggio delle ruote di trasferimento

1. Riportate la leva di comando della trazione in posizione di FOLLE, l'acceleratore in posizione di MINIMA e spegnete il motore.
2. Abbassate il cavalletto con il piede, quindi alzate il sostegno della stegola finché il cavalletto non ruota in avanti, sopra il centro.
3. Smontate le ruote di trasferimento estraendo le clip di bloccaggio delle ruote dalle scanalature dell'albero esagonale.
4. Togliete con cautela la macchina dal cavalletto, spingendo lentamente in avanti o sollevando il supporto inferiore della stegola, consentendo al cavalletto di tornare alla posizione di RIPOSO.

Durante l'uso

Sicurezza durante il funzionamento

Requisiti generali di sicurezza

- Il proprietario/operatore può impedire ed è responsabile di incidenti che possano causare infortuni personali o danni alla proprietà.
- Indossate un abbigliamento idoneo, comprendente protezione per gli occhi, pantaloni lunghi, calzature robuste anti-scivolo e protezione dell'udito. Legate i capelli lunghi dietro il capo, bloccate gli indumenti ampi e non indossate gioielli pendenti.
- Prestate piena attenzione quando utilizzate la macchina. Non effettuate alcuna attività che causi distrazioni; in caso contrario, potreste causare infortuni o danni alla proprietà.
- Non utilizzate la macchina in caso di malattia, stanchezza o sotto l'effetto di alcol o droga. Tenete lontani gli astanti, soprattutto i bambini, dall'area operativa. Spegnete il motore se qualcuno entra nell'area.
- Non azionate il motore in un'area chiusa dove posso accumularsi gas di scarico.
- Azionate la macchina soltanto in condizioni meteo idonee e di buona visibilità. Non utilizzate la macchina se c'è rischio di fulmini.
- Prima di avviare il motore, disinserite tutti gli innesti dell'accessorio con lame, mettete il cambio in folle e inserite il freno di stazionamento.
- Fate attenzione a buche, solchi, gobbe, rocce o altre insidie del terreno. La macchina potrebbe slittare e cadere su un terreno accidentato.
- Prestate la massima attenzione quando vi avvicinate a curve cieche, cespugli, alberi o ad altri oggetti che possano ostruire la visuale.
- Stazionare nella posizione operativa (dietro alla stegola) quando avviate la macchina e la utilizzate.
- Accertatevi che il cesto dell'erba sia al proprio posto durante la tosatura. Spegnete il motore prima di svuotare il cesto.
- Non lasciate mai incustodita una macchina in moto.
- Non toccate motore, marmitta o tubo di scarico con il motore acceso o subito dopo lo spegnimento, in quanto tali componenti potrebbero essere sufficientemente caldi da causare ustioni.
- Spegnete il motore e disinserite la trasmissione dell'apparato di taglio nelle seguenti circostanze:
 - Prima di fare rifornimento di carburante
 - Prima di sbloccare ostruzioni

- Prima di togliere il cesto di raccolta
 - Prima degli interventi di controllo, pulizia o manutenzione dell'unità di taglio
 - Dopo avere urtato un corpo estraneo, o in caso di vibrazioni anomale. Ispezionate l'apparato di taglio per rilevare eventuali danni ed effettuare le riparazioni necessarie prima di avviare e utilizzare la macchina
 - Prima di abbandonare la posizione operativa
- Disinserite la trasmissione dell'apparato di taglio tutte le volte che trasportate o non utilizzate la macchina.
 - Prestate attenzione al traffico quando attraversate o procedete nei pressi di una strada.
 - Fermate le lame tutte le volte che non state effettuando la tosatura.
 - Non modificate la taratura del regolatore del motore e non fate superare al motore i regimi previsti. Il motore che funziona a velocità eccessiva può aumentare il rischio di infortuni.
 - Utilizzate solo accessori e attrezzi approvati da The Toro® Company.

Sicurezza sui pendii

- Le pendenze sono un importante fattore che influisce sugli incidenti causati da perdita di controllo e ribaltamento, che possono comportare gravi infortuni o la morte. L'operatore è responsabile del funzionamento sicuro in pendenza. L'utilizzo della macchina su qualsiasi pendenza richiede un livello superiore di attenzione.
- Valutate le condizioni del sito per determinare se la pendenza è sicura per l'utilizzo della macchina, anche facendo un sopralluogo del sito. Basatevi sempre su buon senso e giudizio quando effettuate questa ricognizione.
- Consultate le istruzioni elencate di seguito per l'utilizzo della macchina in pendenza e verificate le condizioni in cui utilizzerete la macchina al fine di stabilire se è possibile utilizzarla quel particolare giorno e in quel particolare sito. I cambiamenti del terreno possono determinare un cambiamento del funzionamento in pendenza della macchina.
 - Evitate di avviare, arrestare o sterzare con la macchina in pendenza. Evitate di effettuare improvvisi cambiamenti di velocità o direzione. Svoltate lentamente e in modo graduale.
 - Non azionate la macchina in condizioni in cui trazione, sterzaggio o stabilità possono essere compromessi.
 - Rimuovete o segnalate le ostruzioni, come fossati, buche, solchi, dossi, rocce o altri pericoli nascosti. L'erba alta può nascondere

ostacoli. Il terreno accidentato può ribaltare la macchina.

- Siate consapevoli del fatto che l'utilizzo della macchina su erba bagnata, trasversalmente su pendenze o in discesa può causare una perdita di trazione della macchina. La perdita di trazione può comportare uno slittamento e una perdita di capacità frenante e sterzante.
- Prestate la massima attenzione quando utilizzate la macchina vicino a scarpate, fossi, terrapieni, laghetti o altri potenziali pericoli. La macchina potrebbe ribaltarsi improvvisamente nel caso in cui parte della trazione superi il bordo o se il bordo dovesse cedere. Individuate un margine di sicurezza tra la macchina ed eventuali pericoli.
- Individuate i pericoli alla base della pendenza.

Avviamento del motore

Nota: Le illustrazioni e la descrizione dei comandi citati in questa sezione sono riportati nella [Comandi \(pagina 13\)](#).

Nota: Verificate che il cappellotto sia montato sulla candela.

1. Verificate che le leve della trazione e di azionamento del cilindro siano in posizione di DISINNESTO..
- Nota:** Il motore non si avvia se la leva della trazione è in posizione di INNESTO.
2. Assicuratevi che la valvola di intercettazione del carburante sia aperta.
3. Spostate l'interruttore principale in posizione di ACCENSIONE.
4. Mettete il comando dell'acceleratore in posizione MASSIMA.
5. Prima di avviare il motore a freddo, spostate lo starter in posizione intermedia tra STARTER e ACCENSIONE.

Nota: A motore caldo spesso non occorre usare lo starter.

6. Tirate la stegola dell'avviatore autoavvolgente fino ad ottenere l'innesto, quindi date uno strappo per avviare il motore.

Importante: Non tirate completamente il cavo di avviamento e non lasciate la maniglia di avviamento quando il cavo è stato estratto perché potreste spezzarlo o danneggiare il gruppo di riavvolgimento.

7. Mentre il motore si riscalda, spostate la leva dello starter in posizione di ACCENSIONE.

Spegnimento del motore

1. Spostate i comandi della trazione e di azionamento del cilindro in posizione di DISINNESTO.
2. Spostate il comando dell'acceleratore in posizione di MINIMA.
3. Spostate l'interruttore principale in posizione di SPEGNIMENTO.
4. Prima di rimessare o trasportare la macchina, chiudete la valvola di intercettazione del carburante.

Suggerimenti

Importante: L'erba tagliata funge da lubrificante durante la tosatura. L'apparato di taglio può subire danni in caso di utilizzo eccessivo in assenza di erba tagliata.

- Tosate i green spostandovi avanti e indietro in linea retta su tutto il green.
- Evitate di tosare con moto circolare e non girate la macchina sul green per non causare rigature indesiderate.
- Togliete la macchina dal green sollevando il cilindro di taglio (abbassate la stegola) e girando facendo leva sul cilindro di trazione.
- Tosate camminando a velocità normale; Velocità elevate consentono un risparmio di tempo molto ridotto e riducono la qualità del lavoro di tosatura.
- Per realizzare una linea retta attraverso il green e mantenere la macchina equidistante dal bordo del taglio precedente, usate le strisce di allineamento previste sul cesto ([Figura 22](#)).

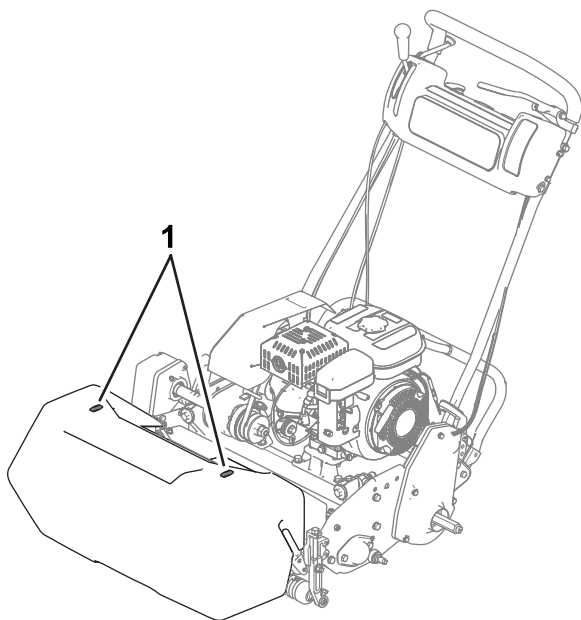


Figura 22

g235613

1. Strisce di allineamento

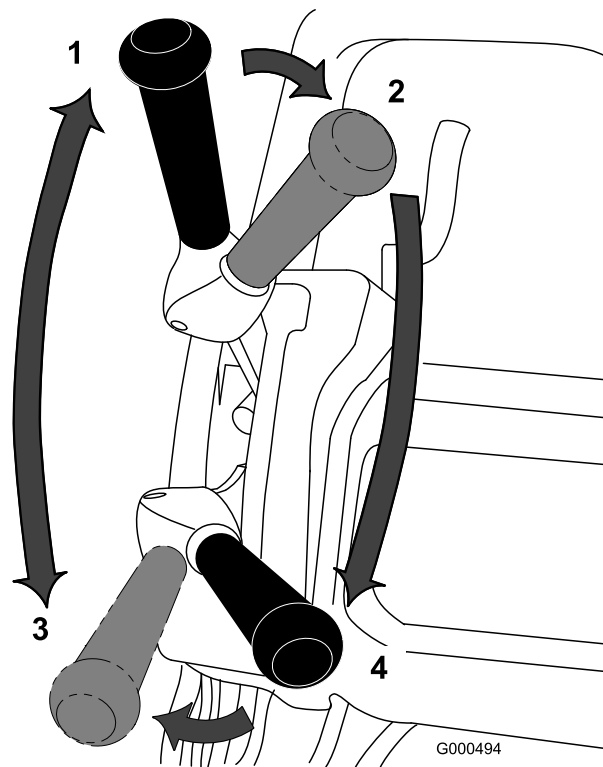


Figura 23

Posizioni della leva della trazione e di azionamento del cilindro

- | | |
|---|--|
| 1. FOLLE | 3. Trazione – MARCIA AVANTI (trasporto) |
| 2. Trazione – FOLLE e azionamento del cilindro – DISINNESTO | 4. Trazione – MARCIA AVANTI e azionamento del cilindro – INNESTO |

Funzionamento della macchina in condizioni di scarsa illuminazione

Utilizzate il kit delle luci LED quando azionate la macchina in condizioni di scarsa illuminazione; contattate il distributore autorizzato di zona Toro.

Importante: Non usate altri sistemi di illuminazione su questa macchina poiché non funzionerebbero correttamente con l'uscita c.a. del motore.

Azionamento dei comandi durante la tosatura

1. Avviate il motore, impostate l'acceleratore a bassa velocità, abbassate la stegola per sollevare l'apparato di taglio, premete il comando presenza dell'operatore, spostate la leva della trazione e di azionamento del cilindro in posizione di MARCIA AVANTI (di trasporto) e trasportate la macchina sul bordo del green (Figura 23).
2. Spostate la leva posizione di FOLLE (Figura 23).

3. Spostate la leva in posizione di FOLLE per la trazione e di DISINNESTO per l'azionamento del cilindro (Figura 23).
4. Spostate la leva in posizione di MARCIA AVANTI per la trazione e di INNESTO (Figura 23) per l'azionamento del cilindro, aumentate la velocità dell'acceleratore sinché la macchina non avanza alla velocità desiderata, guidate la macchina sul green, abbassate l'apparato di taglio a terra e iniziate a tosare l'erba.

Azionamento dei comandi dopo la tosatura

1. Portate il tosaerba fuori del green, spostate le leve di comando della trazione e del cilindro in posizione di DISINNESTO e spegnete il motore.
2. Svuotate il cesto dello sfalcio, montatelo sul tosaerba e iniziate il trasferimento della macchina per il rimessaggio.

Dopo l'uso

Sicurezza dopo le operazioni

Requisiti generali di sicurezza

- Prima di abbandonare la macchina, parcheggiatela su una superficie piana; inserite il freno di stazionamento, spegnete il motore, togliete la chiave e attendete che si fermino tutte le parti in movimento.
- Diminuite l'impostazione dell'acceleratore prima di spegnere il motore e, se il motore è dotato di una valvola di intercettazione del carburante, chiudere la valvola al termine della tosatura.
- Per prevenire un incendio, eliminate erba e detriti dalla macchina. Tergete l'olio e il carburante versati.

Trasporto della macchina

Al termine del lavoro di tosatura, per il trasporto della macchina dal cantiere fate riferimento a [4 Montaggio delle ruote di trasferimento \(pagina 10\)](#) oppure a [Trasporto della macchina con un rimorchio \(pagina 20\)](#) e [Trasporto della macchina \(pagina 20\)](#).

Manutenzione

▲ AVVERTENZA

Una manutenzione non corretta della macchina può determinare un guasto prematuro dei sistemi della macchina, causando possibili infortuni a voi o agli astanti.

Sottoponete sempre la macchina alla corretta manutenzione e mantenetele in buone condizioni operative, come indicato in queste istruzioni.

Nota: Stabilite i lati sinistro e destro della macchina dalla normale posizione operativa.

Importante: Non inclinate la macchina a un'angolazione superiore ai 25°. Inclinare la macchina a un'angolazione superiore ai 25° provoca lo sversamento dell'olio nella camera di combustione e/o la fuoriuscita del carburante dal tappo del serbatoio.

Importante: Fate riferimento al Manuale d'uso del motore per eventuali ulteriori procedure di manutenzione aggiuntive.

Programma di manutenzione raccomandato

Cadenza di manutenzione	Procedura di manutenzione
Dopo le prime 20 ore	<ul style="list-style-type: none">• Dopo le prime 20 ore – Cambiate l'olio motore.• Cambio dell'olio motore.• Pulite la griglia del serbatoio del carburante.
Prima di ogni utilizzo o quotidianamente	<ul style="list-style-type: none">• Verificate il funzionamento del microinterruttore di sicurezza.• Prima dell'utilizzo o quotidianamente – Controllate il livello dell'olio motore
Ogni 25 ore	<ul style="list-style-type: none">• Ingrassate la macchina. (Lubrificare i raccordi immediatamente dopo ogni lavaggio, indipendentemente dalla cadenza indicata.)
Ogni 50 ore	<ul style="list-style-type: none">• Cambiate l'olio motore (più spesso in ambienti polverosi o sporchi).• Cambio dell'olio motore.• Pulite e lubrificate l'elemento del filtro dell'aria in schiuma (con maggior frequenza in ambienti polverosi o inquinati).
Ogni 100 ore	<ul style="list-style-type: none">• Sostituite l'elemento di carta del filtro dell'aria (con maggior frequenza in ambienti polverosi o inquinati).• Controllate la candela.• Pulite la griglia del serbatoio del carburante.
Ogni 1000 ore	<ul style="list-style-type: none">• Controllate le cinghie di trasmissione.• Controllate i cuscinetti di trasmissione.

Lista di controllo della manutenzione quotidiana

Importante: Fotocopiate questa pagina e utilizzatela quando opportuno.

Punto di verifica per la manutenzione	Per la settimana di:						
	Lun	Mar	Mer	Gio	Ven	Sab	Dom
Verificate il funzionamento del sistema di sicurezza a interblocchi.							
Verificate il funzionamento dei freni di stazionamento.							
Controllate il livello del carburante.							
Controllate il livello dell'olio motore.							
Controllate il filtro dell'aria.							
Pulite le alette di raffreddamento del motore.							
Controllate eventuali rumori anomali del motore.							
Controllate eventuali rumori anomali di funzionamento.							
Verificate la regolazione tra cilindro e controlama.							
Controllate la regolazione dell'altezza di taglio.							
Lubrificate tutti i raccordi.							
Ritoccate la vernice danneggiata.							

Nota sulle aree problematiche

Ispezione eseguita da:		
Art.	Data	Informazioni

Procedure pre-manutenzione

utilizzate solo ricambi e accessori originali Toro. I ricambi e gli accessori realizzati da altri produttori possono essere pericolosi e tale utilizzo può rendere nulla la garanzia del prodotto.

Sicurezza in fase di pre-manutenzione

- Sganciate gli azionamenti e l'unità di taglio, inserite il freno di stazionamento, spegnete il motore e staccate il cappellotto della candela. Attendete l'arresto di ogni movimento prima di eseguire interventi di regolazione, pulitura o riparazione della macchina.
- Se il motore deve essere mantenuto in funzione per eseguire un intervento di regolazione, tenete mani, piedi, indumenti e le altre parti del corpo distanti dall'apparato di taglio, dagli accessori e dalle parti in movimento. Tenete lontano gli astanti.
- Mantenete tutte le parti in buone condizioni operative e tutti i raccordi idraulici ben serrati. Sostituite tutti i componenti e gli adesivi usurati, danneggiati o mancanti. Mantenete serrati tutti i dispositivi di fissaggio per assicurarvi che la macchina sia in grado di funzionare in tutta sicurezza.
- Verificate frequentemente i componenti del sistema di raccolta e sostituiteli quando necessario.
- Pulite erba e detriti da piatto di taglio, trasmissioni, marmitte, griglie di raffreddamento e motore, per aiutare a evitare incendi. Tergete l'olio e il carburante versati.
- Scaricate con cautela la pressione dai componenti che hanno accumulato energia.
- Sostituite le marmitte di scarico difettose.
- Qualora fossero necessari interventi di assistenza o di riparazione di notevole entità, rivolgetevi a un Distributore Toro autorizzato.
- Per ottenere prestazioni ottimali e mantenere la certificazione di sicurezza della macchina,

Lubrificazione

Ingrassaggio della macchina

Intervallo tra gli interventi tecnici: Ogni 25 ore

Lubrificare i 12 raccordi di ingrassaggio del tosaerba con grasso n. 2 al litio. Per i migliori risultati, utilizzate una pistola di ingrassaggio manuale.

Posizione dei raccordi per ingrassaggio:

- 2 sul rullo anteriore (Figura 24).
- 2 sui cuscinetti del cilindro (Figura 24).
- 2 sugli assali del tamburo (Figura 25).
- 3 sul differenziale (Figura 25).
- 2 sui cuscinetti del contralbero del cilindro (Figura 26).
- 1 sui perni di rinvio della cinghia (Figura 27).

1. Tergete ogni raccordo di ingrassaggio con un panno pulito.
2. Pompate grasso in tutti i raccordi.

Importante: Non premete eccessivamente per evitare eventuali danni permanenti alle guarnizioni di tenuta.

3. Asportate il grasso superfluo.

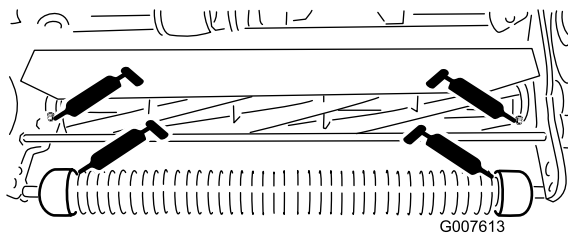


Figura 24

g007613

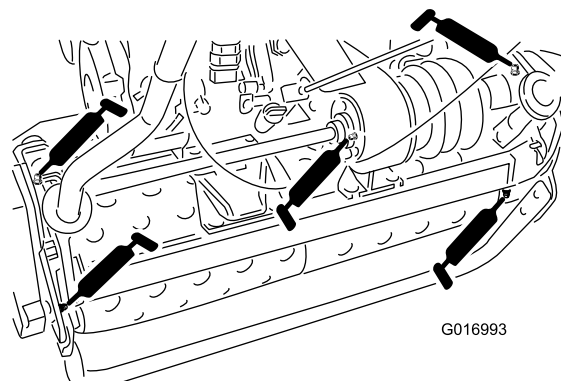


Figura 25

g016993

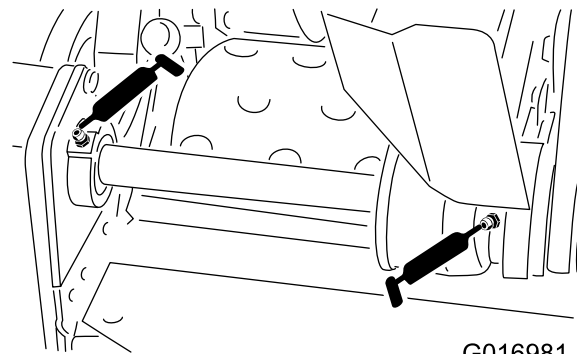


Figura 26

G016981

g016981

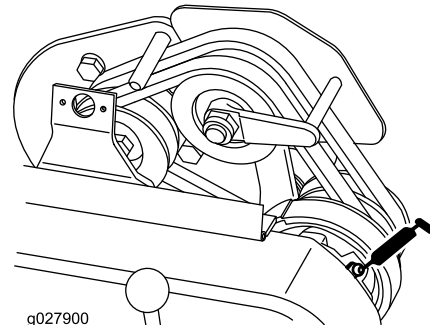


Figura 27

g027900

g027900

Manutenzione del motore

Sicurezza del motore

- Il carburante è infiammabile, esplosivo e può causare infortuni.
- Controllate regolarmente tutti i tubi del carburante per verificarne tenuta e usura. All'occorrenza, provvedete al serraggio o alla riparazione.
- Inclinando la macchina potreste fare fuoriuscire il carburante. Non inclinate la macchina a un'angolazione superiore ai 25°. Se il carburante viene a contatto con il relativo tappo, sostituite il tappo.
- Fate girare il motore finché non è vuoto, o togliete la benzina con una pompa a mano; non travasatela mai per mezzo di un sifone. All'occorrenza, se dovete vuotare la benzina dal serbatoio, fatelo all'aperto.

Revisione dell'olio motore

Intervallo tra gli interventi tecnici: Dopo le prime 20 ore

Prima di ogni utilizzo o quotidianamente

Ogni 50 ore

Riempite la coppa dell'olio con circa 0,6 l di olio della corretta viscosità prima di iniziare. Il motore funziona con olio di alta qualità con classificazione SE o superiore dell'American Petroleum Institute (API). Selezionate la giusta viscosità dell'olio (peso) in base alla temperatura ambiente. [Figura 28](#) illustra la temperatura-viscosità raccomandata.

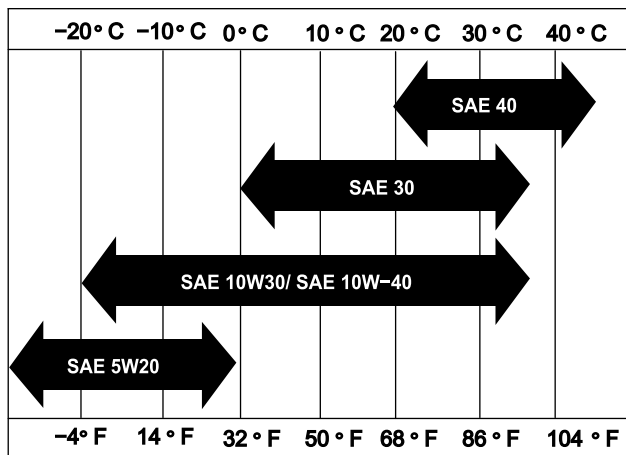


Figura 28

G000476
g000476

Controllo del livello dell'olio motore

1. Parcheggiate la macchina su terreno pianeggiante e pulite la zona attorno all'asta di livello dell'olio ([Figura 29](#)).

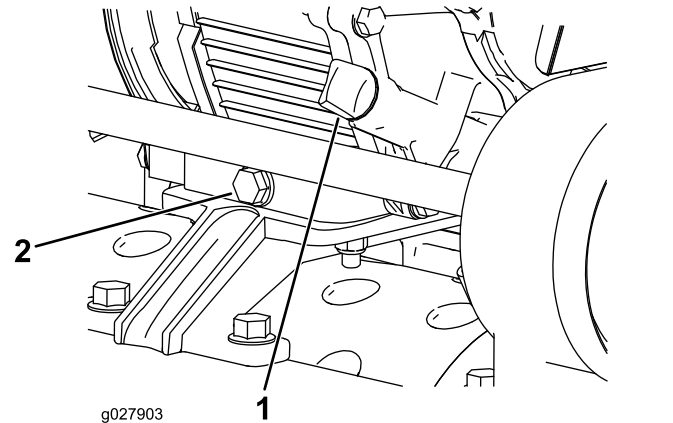


Figura 29

1. Misuratore del livello dell'olio
2. Tappo di spurgo

2. Estraiete l'asta di livello dell'olio facendola girare in senso antiorario.
3. Tergetela e inseritela nel foro di riempimento ma non avvitatela.
4. Rimuovete l'asta di livello e controllate il livello dell'olio.
5. Se il livello è basso, rabboccate soltanto fino a raggiungere la posizione intermedia tra le tacche sull'asta di livello ([Figura 30](#)).

Importante: Non riempite eccessivamente la coppa dell'olio.

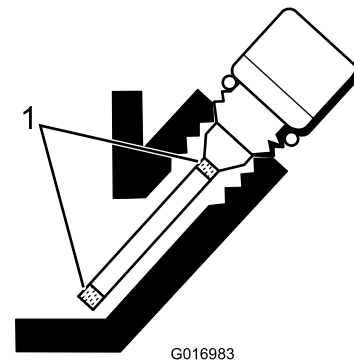


Figura 30

1. Tacche
6. Montate l'asta indicatrice del livello dell'olio e tergete la benzina versata.

Nota: Gli oli multi grade (5W-20, 10W-30 e 10W-40) aumentano il consumo di olio. Controllate il livello dell'olio motore più frequentemente se fate uso di oli di questo tipo.

Cambio dell'olio motore

Intervallo tra gli interventi tecnici: Dopo le prime 20 ore

Ogni 50 ore

1. Avviate il motore e lasciatelo in funzione per alcuni minuti per riscaldare l'olio motore.
2. Collocate una bacinella sotto il tappo di spurgo, dietro la macchina (Figura 29). Allentate il tappo di spurgo.
3. Premete sulla stegola per inclinare all'indietro la macchina e il motore e lasciate defluire tutto l'olio nella bacinella.

Importante: Non inclinate la macchina a un'angolazione superiore ai 25°. Inclinare la macchina oltre i 25° provoca lo sversamento dell'olio nella camera di combustione e/o la fuoriuscita del carburante dal tappo del serbatoio.

4. Montate il tappo di spurgo e riempite la coppa con l'olio specificato.
5. Serrate il tappo di spurgo a una coppia compresa tra 20 e 23 N·m.
6. Targete l'olio versato.
7. Smaltite l'olio usato nel rispetto dell'ambiente. Riciclatelo in conformità alle leggi locali.

Revisione del filtro dell'aria

Intervallo tra gli interventi tecnici: Ogni 50 ore—Pulite e lubrificate l'elemento del filtro dell'aria in schiuma (con maggior frequenza in ambienti polverosi o inquinati).

Ogni 100 ore—Sostituite l'elemento di carta del filtro dell'aria (con maggior frequenza in ambienti polverosi o inquinati).

Importante: Effettuate la manutenzione del filtro dell'aria più spesso in ambienti inquinati o polverosi.

1. Verificate che il cappellotto sia stato rimosso dalla candela.
2. Togliete il dado ad alette che fissa il coperchio del filtro dell'aria e rimuovete il coperchio (Figura 31).

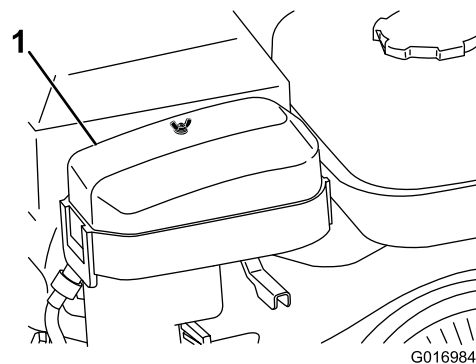


Figura 31

1. Coperchio del filtro dell'aria

3. Pulite il coperchio.
4. Se l'elemento in schiuma sintetica è sporco, toglietelo dall'elemento di carta (Figura 32) e pulitelo come indicato di seguito:
 - A. Lavate l'elemento in schiuma sintetica in una soluzione di acqua tiepida e sapone. Premetelo per eliminare lo sporco, ma non strizzatelo, perché potreste strappare la schiuma sintetica.
 - B. Asciugate l'elemento in schiuma sintetica avvolgendolo in un panno pulito. Premete il panno e l'elemento in schiuma per asciugarli, ma non strizzatelo, perché potreste strappare la schiuma sintetica.
 - C. Impregnate di olio motore pulito l'elemento in schiuma. Premete l'elemento per rimuovere l'olio in eccesso e distribuirlo.

Nota: È auspicabile che l'elemento in schiuma sintetica sia inumidito di olio.

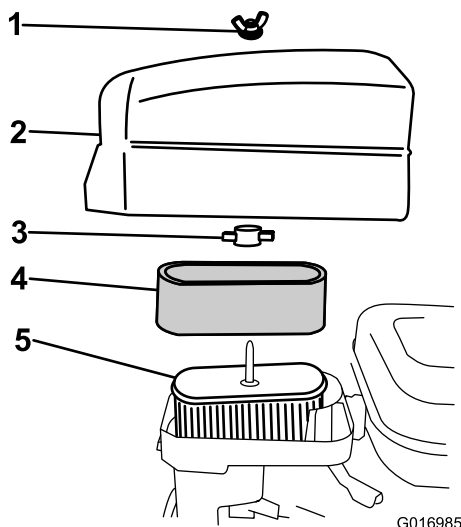


Figura 32

- | | |
|-----------------------------------|----------------------------------|
| 1. Dado ad alette | 4. Elemento in schiuma sintetica |
| 2. Coperchio del filtro dell'aria | 5. Elemento di carta |
| 3. Dado ad aletta in plastica | |

5. Controllate le condizioni dell'elemento di carta. Pulite tamponando leggermente o, all'occorrenza, sostituitelo.

Importante: Non utilizzate l'aria compressa per pulire l'elemento di carta.

6. Montate l'elemento in schiuma sintetica, l'elemento di carta ed il coperchio del filtro dell'aria.

Importante: Non azionate il motore senza l'elemento del filtro dell'aria, perché tale comportamento può provocare estrema usura del motore e danni.

Manutenzione della candela

Intervallo tra gli interventi tecnici: Ogni 100 ore

Usate una candela NGK BR6HS o equivalente. La distanza corretta fra gli elettrodi è tra 0,6 e 0,7 mm.

1. Staccate il cappello della candela (Figura 33).

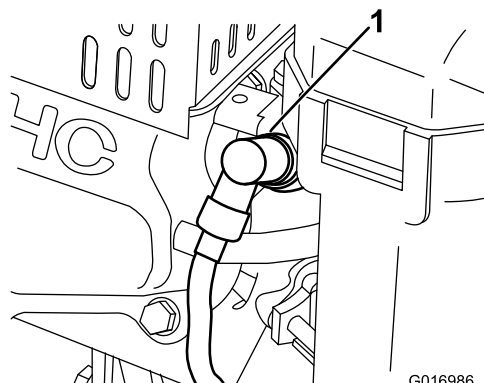


Figura 33

1. Cappello della candela

2. Pulite attorno alla candela e toglietela dalla testata del cilindro.

Importante: Le candele incrinates, incrostate o sporche devono essere sostituite. Non sabbiate, raschiate o pulite gli elettrodi perché l'ingresso della graniglia nel cilindro può danneggiare il motore.

3. Impostate la distanza fra gli elettrodi a 0,6 - 0,7 mm, come illustrato nella (Figura 34). Montate la candela con l'esatta distanza tra gli elettrodi e serratela saldamente a 23 N·m.

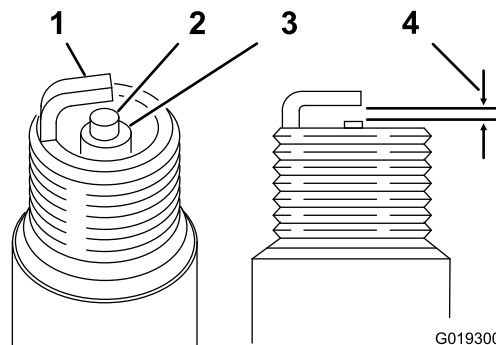


Figura 34

- | | |
|-------------------------------------|---|
| 1. Isolante dell'elettrodo centrale | 3. Distanza fra gli elettrodi: 0,6 - 0,7 mm |
| 2. Elettrodo laterale | |

Manutenzione del sistema di alimentazione

Pulizia della griglia del serbatoio del carburante

Intervallo tra gli interventi tecnici: Dopo le prime 20 ore

Ogni 100 ore/Ogni mese (optando per l'intervallo più breve)

1. Svitare e togliere il relativo tappo dal serbatoio carburante (Figura 35).

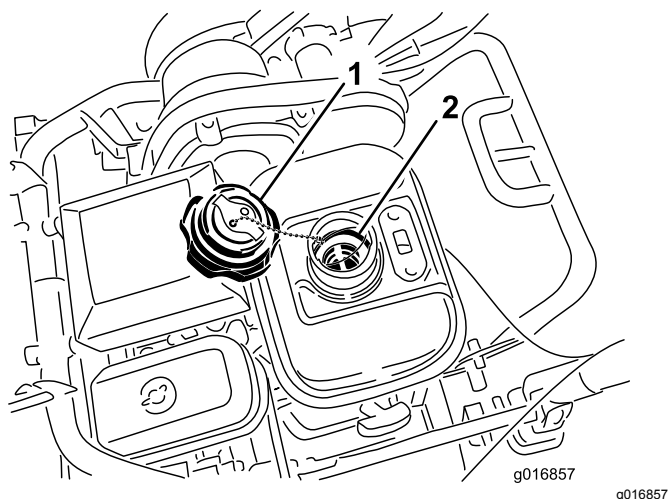


Figura 35

1. Tappo del serbatoio del carburante
2. Griglia del serbatoio del carburante

2. Togliete la griglia dall'interno del serbatoio carburante.
3. Pulite la griglia con carburante pulito e montatela nel serbatoio.
4. Montate il relativo tappo sul serbatoio carburante.

Manutenzione dell'impianto elettrico

Manutenzione del microinterruttore di sicurezza della trazione

Qualora fosse necessario regolare o sostituire il microinterruttore della trazione, procedete come segue.

1. Verificate che il motore sia spento e la leva della trazione disinnestata e appoggiata sul fermo in folle (Figura 36).

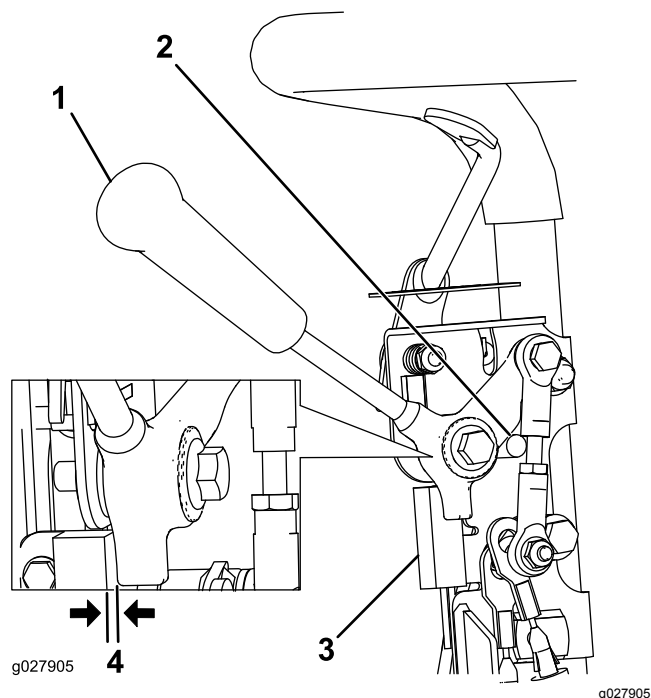


Figura 36

1. Leva della trazione
2. Fermo in folle
3. Microinterruttore di sicurezza
4. 0,8 mm di distanza

2. Allentate i dispositivi di fissaggio del microinterruttore di sicurezza (Figura 36).
3. Inserite uno spessore di 0,8 mm fra la leva della trazione ed il microinterruttore di sicurezza (Figura 36).
4. Serrate i dispositivi di fissaggio del microinterruttore e verificate nuovamente la distanza.

Nota: La leva della trazione non deve toccare il microinterruttore.

5. Innestate la leva della trazione e verificate che il microinterruttore perda la continuità.

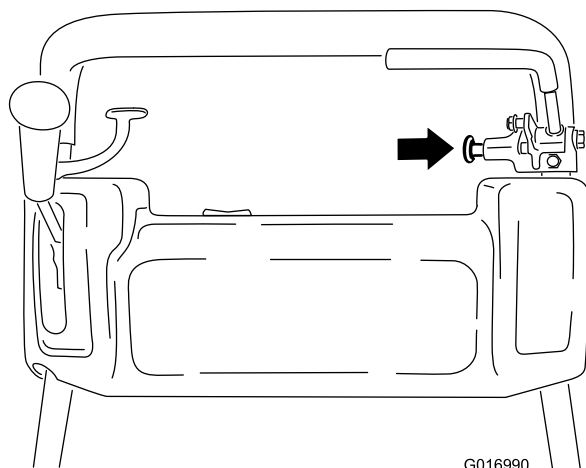
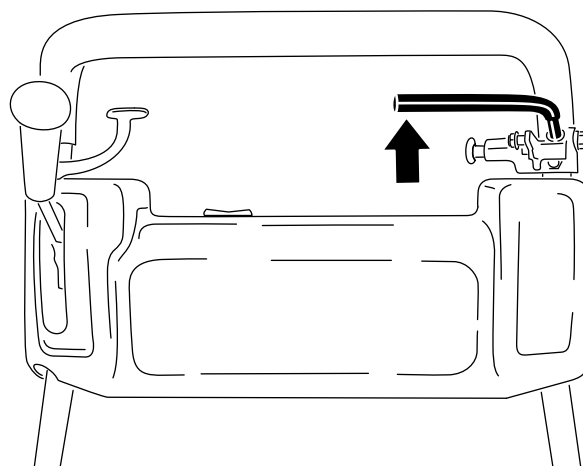
Nota: All'occorrenza sostituite il microinterruttore.

Manutenzione dei freni

Regolazione del freno di servizio/stazionamento

Regolate il freno di servizio/di stazionamento se scivola durante il funzionamento.

1. Inserite il freno di servizio, premete la manopola del freno di stazionamento consentendo al freno di servizio di poggiare sul perno del freno di stazionamento (Figura 37).

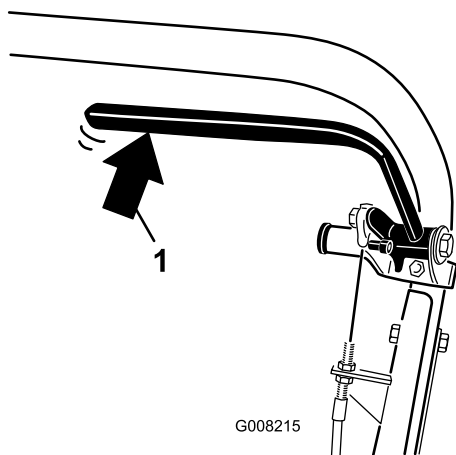


G016990

g016990

Figura 37

2. Con una bilancia a molla, premete indietro sulla leva del freno di servizio (Figura 38). Rilasciate il freno di stazionamento quando si raggiunge una forza tra 13,5 e 18 kg. Regolate il cavo del freno se il freno di stazionamento viene rilasciato prima di raggiungere una forza compresa tra 13,5 - 18 kg (da 30 a 40 lb).



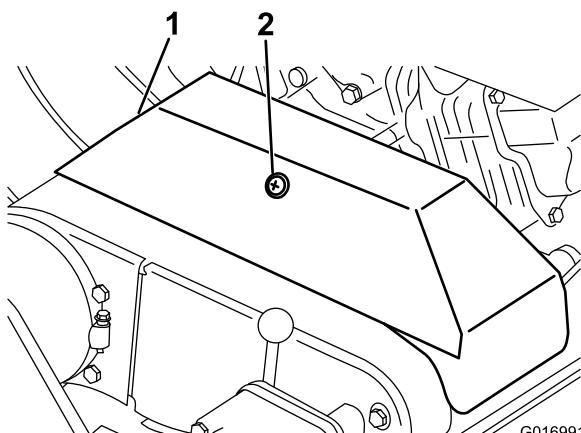
G008215

g008215

Figura 38

1. Pressione indietro sulla leva del freno di servizio

3. Allentate il fermo del copricinghia della cinghia trapezoidale e girate il copricinghia per aprirlo (Figura 39).



G016991

g016991

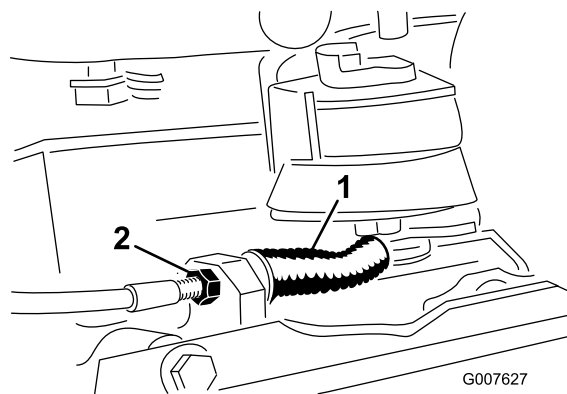
Figura 39

1. Copricinghia della cinghia trapezoidale
2. Fermo trapezoidale

4. Per regolare la tensione del cavo del freno, procedete come segue:

- Per ridurre la tensione del cavo, allentate il controdado del cavo anteriore e serrate il controdado posteriore (Figura 40). Ripetete i passaggi 1 e 2 e regolate la tensione se necessario.
- Per aumentare la tensione del cavo, serrate il controdado del cavo anteriore e allentate il controdado posteriore (Figura 40). Ripetete i passaggi 1 e 2 e regolate la tensione se necessario.

Nota: Potete regolare il cavo all'altezza delle staffe del controdado tramite il quadro di comando oppure all'altezza della staffa alla base del motore.



G007627

g007627

Figura 40

1. Cavo del freno di servizio/stazionamento
2. Controdado anteriore

5. Chiudete il carter e fissate il fermo.

Manutenzione della cinghia

Regolazione delle cinghie

Verificate che la tensione delle cinghie sia corretta per garantire il funzionamento ottimale della macchina e impedire che si consumino inutilmente. Controllate spesso le cinghie.

Regolazione della cinghia dell'azionamento del cilindro.

1. Togliete i dispositivi di fissaggio del copricinghia e il copricinghia per accedere alla cinghia (Figura 41).

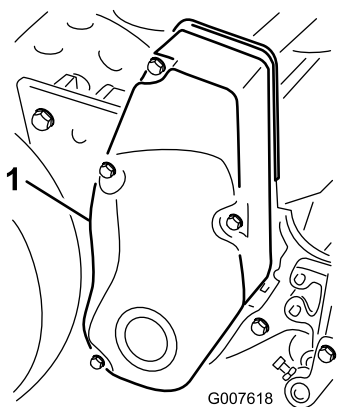


Figura 41

g007618

1. Copricinghia

2. Controllate la tensione premendo la cinghia al centro tra le pulegge (Figura 42) con una forza di 18–22 N. La cinghia deve flettersi di 6 mm.

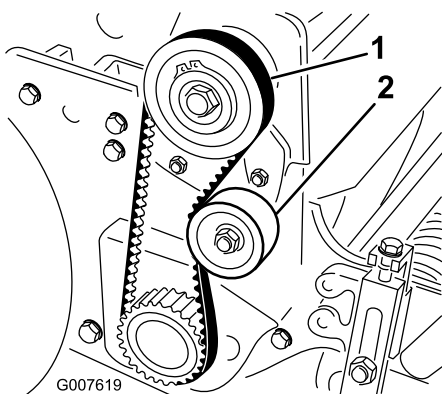


Figura 42

g007619

1. Cinghia dell'azionamento del cilindro
2. Puleggia tendicinghia

3. Completate i passaggi indicati di seguito per regolare la tensione della cinghia:

- A. Allentate il dado di fissaggio della puleggia tendicinghia e ruotate la puleggia in senso orario verso il retro della cinghia, fino a ottenere la tensione desiderata (Figura 42).

Importante: Non tendete eccessivamente la cinghia.

- B. Serrate il dado per mantenere la regolazione.

4. Mettete il copricinghia in posizione di montaggio.
5. Mantenete una piccola luce tra la tenuta del copricinghia e la piastra laterale, ed inserite ciascun bullone di montaggio finché il filetto non s'avvita nell'inserto.

Nota: La luce consente di verificare a vista l'allineamento dei bulloni con gli inserti filettati.

6. Dopo avere montato tutti i bulloni, serrateli finché gli isolatori all'interno del copricinghia non sono a contatto con la piastra laterale.

Nota: Non serrate eccessivamente i bulloni.

Regolazione della cinghia di azionamento trazione

1. Togliete i dispositivi di fissaggio del copricinghia e il copricinghia per accedere alla cinghia (Figura 43).

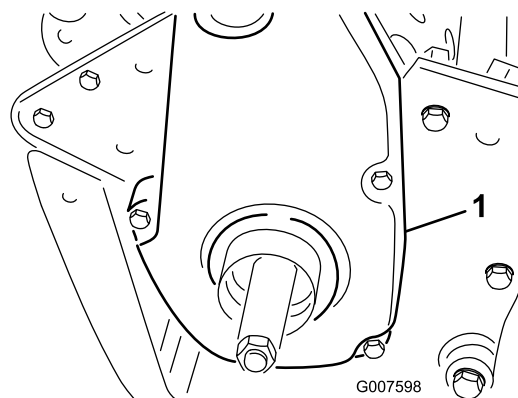


Figura 43

g007598

1. Copricinghia di azionamento trazione

2. Controllate la tensione premendo la cinghia al centro tra le pulegge (Figura 44) con una forza di 18–22 N.

Nota: La cinghia deve flettersi di 6 mm.

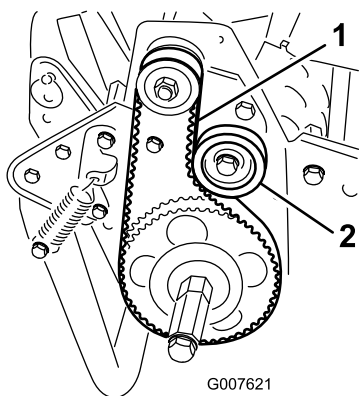


Figura 44

1. Cinghia di trasmissione 2. Puleggia tendicinghia della trazione

3. Completate quanto segue per regolare la tensione della cinghia:
- A. Allentate il dado di fissaggio della puleggia tendicinghia e ruotate la puleggia in senso orario verso il retro della cinghia, fino a ottenere la tensione desiderata (Figura 44).

Importante: Non tendete eccessivamente la cinghia.

- B. Serrate il dado per mantenere la regolazione.
4. Mettete il copricinghia in posizione di montaggio.
5. Mantenete una piccola luce tra la tenuta del copricinghia e la piastra laterale, ed inserite ciascun bullone di montaggio finché il filetto non s'avvita nell'inserto.

Nota: La luce consente di verificare a vista l'allineamento dei bulloni con gli inserti filettati.

6. Dopo avere montato tutti i bulloni, serrateli finché gli isolatori all'interno del copricinghia non sono a contatto con la piastra laterale.

Nota: Non serrate eccessivamente i bulloni.

Regolazione della cinghia del differenziale

1. Rimuovete i bulloni che fissano la sezione anteriore e posteriore della copertura del differenziale all'alloggiamento del differenziale stesso e fate scorrere le sezioni della copertura in modo da scoprire la cinghia.
2. Controllate la tensione premendo la cinghia al centro tra le pulegge (Figura 45) con una forza di 22–26 N.

Nota: La cinghia deve flettersi di 6 mm.

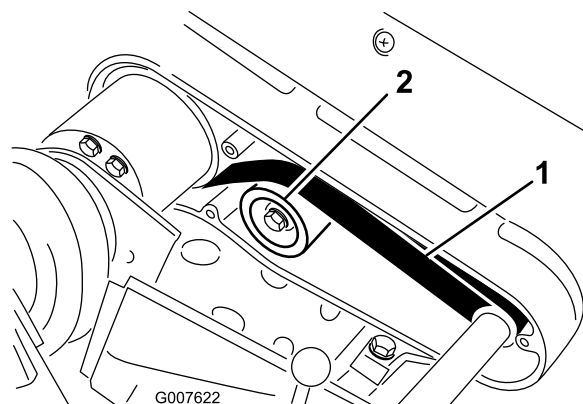


Figura 45

1. Cinghia del differenziale 2. Puleggia tendicinghia

3. Completate quanto segue per regolare la tensione della cinghia:
- A. Allentate il dado di fissaggio della puleggia tendicinghia e ruotate la puleggia in senso orario verso il retro della cinghia, fino a ottenere la tensione desiderata (Figura 45).

Importante: Non tendete eccessivamente la cinghia.

- B. Serrate il dado per mantenere la regolazione.
4. Mettete il copricinghia in posizione di montaggio.
5. Mantenete una piccola luce tra la tenuta del copricinghia e la piastra laterale, ed inserite ciascun bullone di montaggio finché il filetto non s'avvita nell'inserto. La luce consente di verificare a vista l'allineamento dei bulloni con gli inserti filettati.
6. Dopo avere montato tutti i bulloni, serrateli finché gli isolatori all'interno del copricinghia non sono a contatto con la piastra laterale. Non serrate eccessivamente i bulloni.

Regolazione delle cinghie trapezoidali primarie

1. Per regolare la tensione delle cinghie trapezoidali primarie, verificate innanzitutto la regolazione del comando della trazione; fate riferimento a [Regolazione del comando della trazione \(pagina 38\)](#). Se non riuscite a raggiungere una forza pari a 27-32 N necessaria per regolare il comando della trazione, passate alla fase successiva.
2. Allentate il fermo del copricinghia della cinghia trapezoidale e girate il copricinghia per aprirlo (Figura 46).

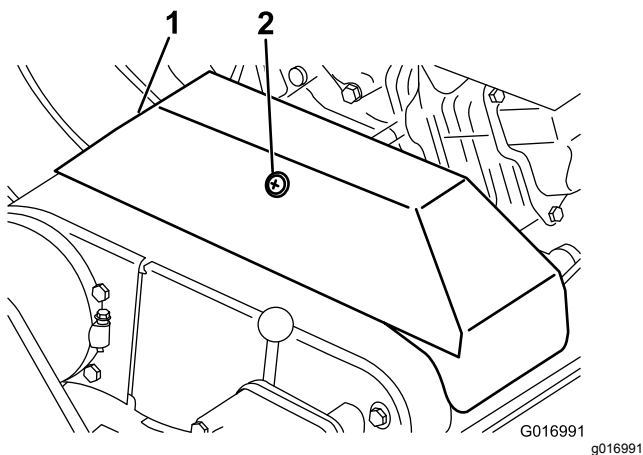


Figura 46

1. Copricinghia della cinghia 2. Fermo trapezoidale

3. Per aumentare la tensione della cinghia, allentate i bulloni di montaggio del motore e spostate indietro il motore nelle fessure.

Importante: Non tendete eccessivamente la cinghia.

4. Serrate i bulloni di fissaggio.

Nota: In seguito al montaggio di nuove cinghie trapezoidali, la distanza tra il centro della puleggia motrice e il centro della puleggia condotta dev'essere di 12,9 cm circa.

5. Dopo il tensionamento delle cinghie trapezoidali primarie, verificate con un regolo l'allineamento della puleggia dell'albero primario del motore e della puleggia del contralbero.

6. In caso di errato allineamento delle pulegge, allentate le viti che fissano la base di appoggio del motore all'intelaiatura della macchina e fate scorrere il motore da un lato all'altro finché le pulegge non sono allineate con uno scarto massimo di 0,7 mm.

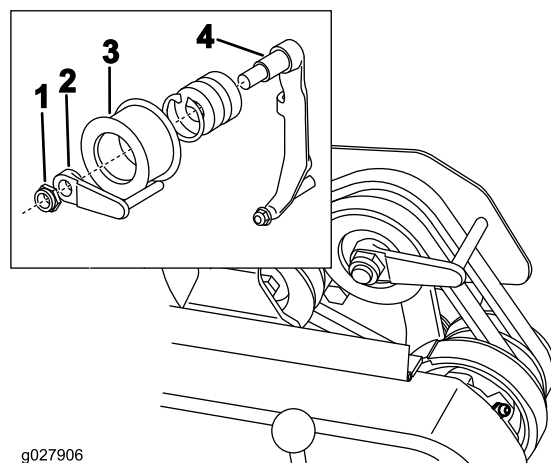


Figura 47

1. Dado di bloccaggio 3. Gruppo
2. Guidacinghia 4. Braccio di rinvio

7. Serrate le viti di montaggio e verificate l'allineamento.

8. Per spingere o tirare la macchina più agevolmente senza avviare il motore, regolate il guidacinghia (Figura 47, inserto) come segue.

A. Innestate la frizione.

B. Allentate il dado di bloccaggio della puleggia tendicinghia e del guidacinghia al braccio di rinvio.

C. Girate in senso orario il guidacinghia fino ad ottenere una luce di 1,5 mm circa tra l'asta guida ed il retro delle cinghie di trasmissione.

D. Serrate il dado di bloccaggio della puleggia tendicinghia e del guidacinghia al braccio di rinvio.

9. Chiudete il carter e fissate il fermo.

Sostituzione della cinghia del differenziale

1. Rimuovete i bulloni che fissano i copricinghia di azionamento del cilindro e di trazione alla piastra laterale destra e smontate i copricinghia.
2. Allentate il dado di fissaggio su ogni puleggia tendicinghia e ruotate ogni puleggia tendicinghia in senso antiorario dal retro della cinghia per allentarne la tensione.
3. Togliete le cinghie.
4. Rimuovete i bulloni che fissano la sezione anteriore e posteriore della copertura del differenziale all'alloggiamento del differenziale stesso e fate scorrere le sezioni della copertura in modo da scoprire la cinghia (Figura 48).

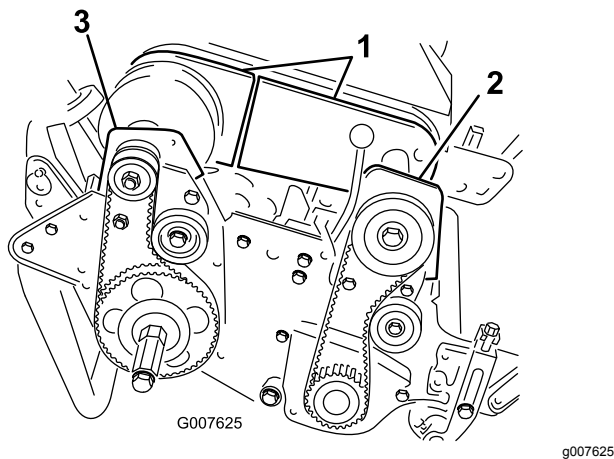


Figura 48

- | | |
|---|--|
| 1. Sezioni del carter del differenziale | 3. Sede del cuscinetto posteriore destro |
| 2. Sede della frizione anteriore | |

5. Allentate il dado di fissaggio della puleggia tendicinghia del differenziale, e girate la puleggia tendicinghia in senso antiorario, allontanandola dal retro della cinghia per rilasciarne la tensione.
6. Togliete i 2 bulloni e i 2 dadi di bloccaggio che fissano la sede della frizione anteriore alla piastra laterale (Figura 48).
7. Girate la sede di 180° in modo che la base della sede sia rivolta in alto.
8. Togliete i 2 bulloni e i 2 dadi di bloccaggio che fissano la sede del cuscinetto posteriore destro alla piastra laterale (Figura 48).
9. Girate la sede di 180° in modo che la base della sede sia rivolta in alto.
10. Togliete la cinghia usata.
11. Montate la nuova cinghia sui carter delle sedi girate, sulle sezioni del carter del differenziale e sulle pulegge del differenziale.
12. Verificate che la puleggia tendicinghia poggi contro la parte posteriore della cinghia.
13. Ruotate entrambe le sedi in posizione verticale e fissatele alla piastra laterale con i bulloni e i dadi tolti in precedenza.
14. Regolate la tensione differenziale della cinghia; vedere [Regolazione della cinghia del differenziale \(pagina 36\)](#).
15. Regolate la tensione sulle cinghie di azionamento del cilindro e di trazione; fate riferimento a [Regolazione della cinghia di azionamento trazione \(pagina 35\)](#) e [Regolazione della cinghia dell'azionamento del cilindro. \(pagina 35\)](#).
16. Installate le coperture di differenziale, azionamento del cilindro e di trazione.

Manutenzione del sistema di controlli

Regolazione del comando della trazione

Se il comando della trazione non si innesta o scivola durante il funzionamento, occorre regolarlo.

1. Spostate il comando della trazione in posizione di DISINNESTO.
2. Allentate il fermo del copricinghia della cinghia trapezoidale e girate il copricinghia per aprirlo (Figura 46).
3. Per aumentare la tensione del cavo allentate il controdado del cavo anteriore e serrate il controdado del cavo posteriore (Figura 49) finché non occorre una forza di 8-9 kg per innestare il comando della trazione.

Nota: Misurate la forza alla manopola di comando.

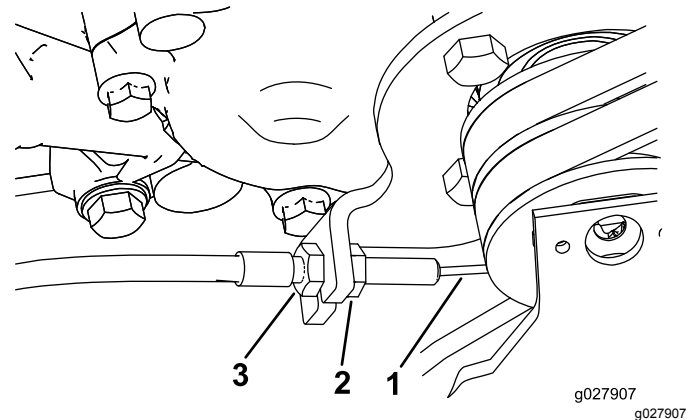


Figura 49

- | | |
|----------------------------------|-----------------------------------|
| 1. Cavo della trazione | 3. Controdado del cavo posteriore |
| 2. Controdado del cavo anteriore | |
4. Serrate il controdado del cavo anteriore.
 5. Chiudete il carter e fissate il fermo.
 6. Controllate il funzionamento del comando della trazione

Manutenzione dell'apparato di taglio

Sicurezza della lama

Prestate attenzione quando controllate il cilindro dell'apparato di taglio. Indossate guanti e prestate attenzione durante la manutenzione del cilindro.

Livellamento del tamburo posteriore rispetto al cilindro

1. Posizionate la macchina su una superficie piana e orizzontale, preferibilmente su un banco di precisione in acciaio.
2. Posizionate una striscia di acciaio piatta di 0,6 x 2,5 cm, lunga circa 73,6 cm, sotto le lame del cilindro e contro il bordo anteriore della controlama per evitare che la barra di appoggio sia posata sul piano di lavoro.
3. Sollevate il rullo anteriore, in modo che sul banco poggino soltanto il cilindro posteriore ed il cilindro di taglio.
4. Premete con forza sulla macchina, sopra il cilindro di taglio, in maniera che tutte le lame tocchino la striscia d'acciaio.
5. Mentre premete sul cilindro di taglio, inserite uno spessimetro sotto una estremità del cilindro posteriore, poi controllate l'altra estremità.

Nota: Se tra il cilindro posteriore ed il banco vi è una luce superiore a 0,25 mm, da una estremità o dall'altra, regolate il cilindro posteriore (proseguite al punto 6). Se la luce è superiore a 0,25 mm (0,010 pollici), non sono necessarie regolazioni.

6. Togliete il copricinghia posteriore dal lato destro della macchina (Figura 50).

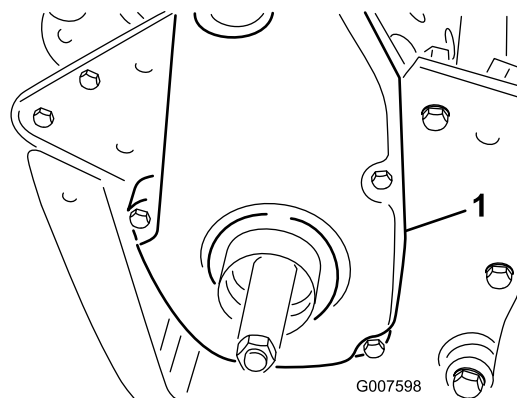


Figura 50

1. Copricinghia dell'azionamento di trazione

7. Ruotate la puleggia condotta finché i fori non sono allineati con le 4 viti a testa flangiata del cuscinetto a rulli (Figura 51).

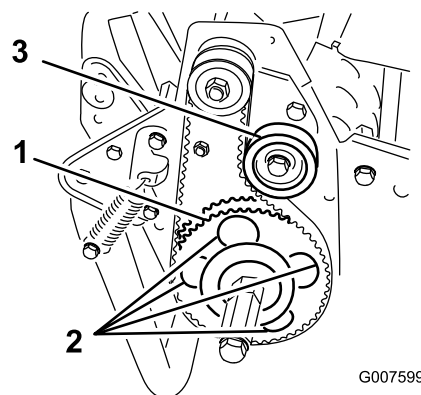


Figura 51

1. Puleggia condotta
2. 4 fori
3. Puleggia tendicinghia

8. Allentate le 4 viti del cuscinetto a rulli e la vite di fissaggio della puleggia tendicinghia.
9. Alzate o abbassate il lato destro del gruppo cuscinetto a rulli finché la luce non risulta inferiore a 0,25 mm.
10. Serrate le viti del cuscinetto a rulli.
11. Regolate la tensione della cinghia e serrate la vite di montaggio della puleggia tendicinghia (Figura 51).

Regolazione della controlama rispetto al cilindro

Regolate la controlama rispetto al cilindro al termine della molatura, lappatura o smontaggio dell'unità

di taglio. Questa procedura non è intesa come regolazione quotidiana.

1. Parcheggiate la macchina su una superficie piana e orizzontale.
2. Inclinate indietro la macchina sulla stegola per accedere alla controlama e al cilindro.

Importante: Non inclinate la macchina a un'angolazione superiore ai 25°. Inclinare la macchina a un'angolazione superiore ai 25° provoca lo sversamento dell'olio nella camera di combustione e/o la fuoriuscita del carburante dal tappo del serbatoio.

3. Ruotate il cilindro in modo che una lama intersechi il tagliente della controlama tra la prima e la seconda testa della vite della controlama sul lato destro dell'apparato di taglio (Figura 52).

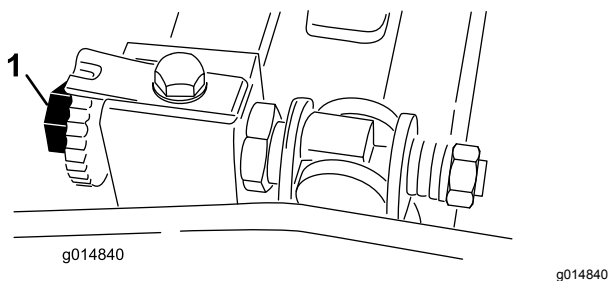


Figura 52

1. Vite di regolazione della barra di appoggio

11. Per creare un leggero contatto tra cilindro e controlama, ruotate ogni vite di regolazione della barra di appoggio in senso orario con 3 scatti.

Nota: Ogni scatto sulla vite di regolazione della barra di appoggio sposta la barra di appoggio di 0,018 mm. La rotazione in senso orario sposta il tagliente della controlama più vicino al cilindro mentre la rotazione in senso antiorario sposta il tagliente della controlama lontano dal cilindro.

12. Testate le performance di taglio inserendo una lunga striscia di carta per le performance di taglio tra il cilindro e la controlama, perpendicolarmente alla controlama (Figura 53). Lentamente ruotate il cilindro in avanti; dovrebbe tagliare la carta.

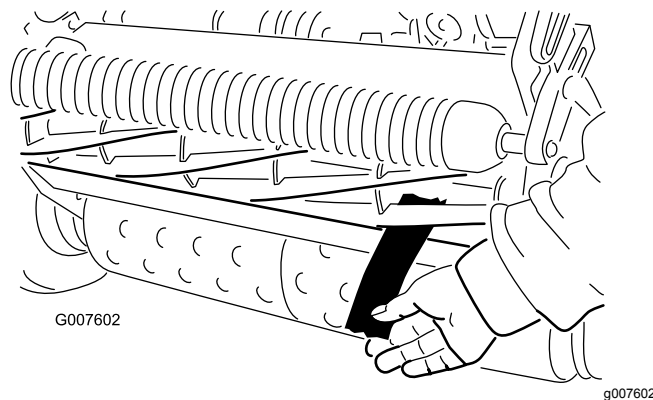


Figura 53

4. Ruotate il cilindro in modo che una lama intersechi il tagliente della controlama tra la prima e la seconda testa della vite della controlama sul lato destro dell'apparato di taglio.
5. Inserite uno spessore da 0,05 mm tra la lama contrassegnata e il tagliente della controlama nel punto in cui la lama contrassegnata interseca il tagliente della controlama.
6. Ruotate la vite di regolazione della barra di appoggio destra fino a percepire una lieve pressione (cioè trascinarsi) sullo spessore nello scorrimento da una parte all'altra (Figura 52).
7. Rimuovete lo spessore.
8. Dal lato sinistro dell'apparato di taglio, ruotate lentamente il cilindro in modo che la lama più vicina intersechi il tagliente della controlama tra la prima e la seconda testa della vite.
9. Ripetete le fasi da 4 a 7 per il lato sinistro dell'unità di taglio e la vite di regolazione della barra di appoggio sinistra.
10. Ripetete i passaggi da 5 a 7 fino a quando non ottenete una leggera resistenza su entrambi i lati destro e sinistro dell'apparato di taglio, utilizzando gli stessi punti di contatto.

Nota: Se riscontrate una resistenza eccessiva del cilindro o di contatto, è necessario lappare, rimettere a nuovo la parte anteriore della controlama o levigare l'apparato di taglio per ottenere l'affilatura che consente di eseguire un taglio preciso.

Regolazione dell'altezza di taglio

1. Verificate che il rullo posteriore sia orizzontale, e che il contatto tra controlama e cilindro sia esatto. Inclinate indietro la macchina sulla stegola per accedere ai rulli anteriore e posteriore ed alla controlama.

Importante: Non inclinate la macchina a un'angolazione superiore ai 25°. Inclinare la macchina a un'angolazione superiore ai 25° provoca lo sversamento dell'olio nella camera di combustione e/o la fuoriuscita del carburante dal tappo del serbatoio.

2. Allentate i dadi di bloccaggio che fissano i bracci dell'altezza di taglio alle relative staffe (Figura 54).

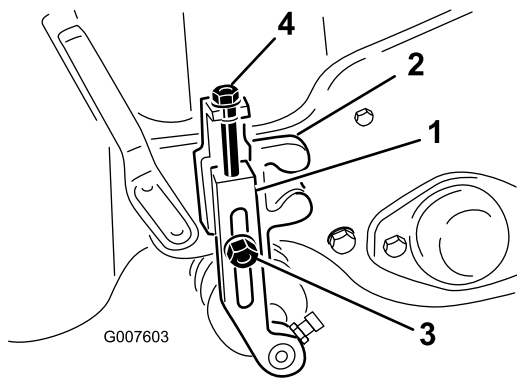


Figura 54

g007603

- | | |
|-----------------------------------|------------------------|
| 1. Braccio dell'altezza di taglio | 3. Dado di bloccaggio |
| 2. Staffa dell'altezza di taglio | 4. Vite di regolazione |

3. Allentate il dado sulla barra di misura (Figura 55) e posizionate la vite di regolazione all'altezza di taglio opportuna. La distanza tra l'estremità inferiore della testa della vite e la parte frontale della barra corrisponde all'altezza di taglio.

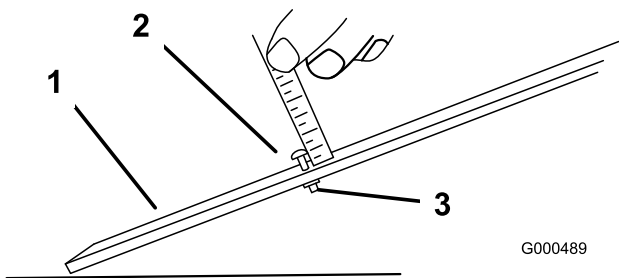


Figura 55

G000489

g000489

- | | |
|-------------------------------------|---------|
| 1. Barra di misura | 3. Dado |
| 2. Vite di regolazione dell'altezza | |

4. Agganciate la testa della vite sul tagliente della controlama, e appoggiate la parte posteriore della barra sul rullo posteriore (Figura 56).

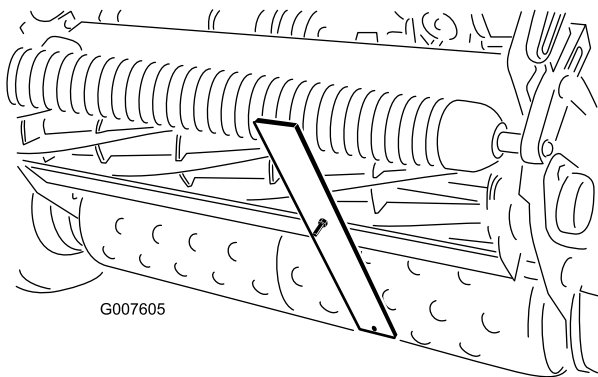


Figura 56

G007605

g007605

- Girate la vite di regolazione finché il rullo non tocca la parte anteriore della barra di misura.
- Regolate entrambi i lati del rullo finché quest'ultimo non sarà completamente parallelo alla controlama.

Importante: Quando la regolazione è corretta, i rulli anteriore e posteriore toccano la barra di misura e la vite tocca la controlama senza gioco. Ciò garantisce che l'altezza di taglio sia identica da ambo i lati della controlama.

- Serrate i dadi per bloccare la regolazione.

Importante: Evitate di strappare il tappeto erboso ondulato verificando che i supporti del rullo siano indietro (il rullo è più vicino al cilindro).

Nota: Il rullo anteriore è posizionabile in tre posizioni diverse (Figura 57), a seconda dell'applicazione e delle esigenze dell'utente.

- Usate la posizione anteriore quando è montato un rullo grooming.
- Usate la posizione centrale senza il rullo grooming.
- Usate la terza posizione quando il tappeto erboso è molto ondulato.

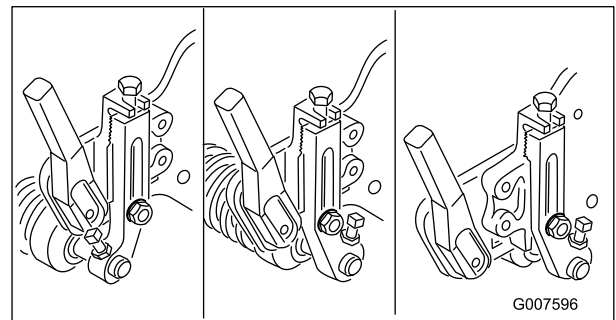


Figura 57

g007596

Regolazione dell'altezza del deflettore per l'erba

Regolate il deflettore per scaricare correttamente lo sfalcio nel cestello di raccolta.

- Misurate la distanza tra la parte superiore dell'asta di supporto anteriore e il bordo anteriore del deflettore su ogni estremità dell'apparato di taglio (Figura 58).

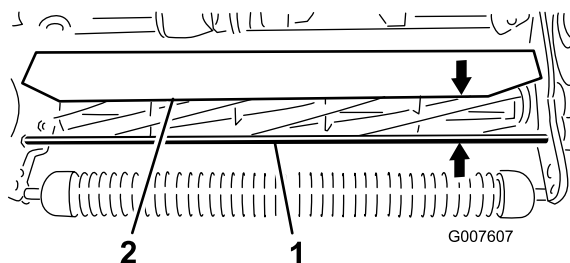


Figura 58

g007607

1. Asta di supporto
2. Deflettore

2. In condizioni di taglio normali, l'altezza del deflettore dall'asta di supporto deve essere di 10 cm. Allentate i dadi e i bulloni che fissano le estremità del deflettore alla piastra laterale e regolate il deflettore all'altezza corretta.

3. Serrare i dispositivi di fissaggio.

Nota: Potete abbassare il deflettore quando il terreno erboso è secco (lo sfalcio vola sopra il cestello) o alzarlo quando l'erba è molto bagnata e pesante (lo sfalcio si accumula sul retro del cestello).

Regolazione della barra di scarico

Regolate la barra di scarico per scaricare più facilmente lo sfalcio dall'area del cilindro.

1. Allentate le viti che fissano la barra superiore (Figura 59) all'apparato di taglio.

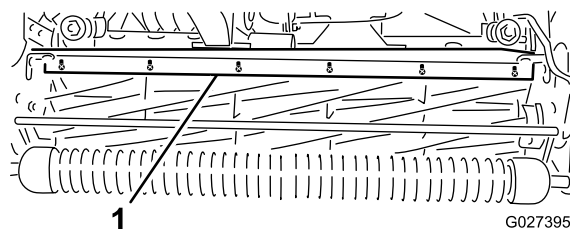


Figura 59

g027395

1. Barra di scarico

2. Inserite uno spessore da 1,5 mm tra la parte superiore del cilindro e la barra, quindi serrate le viti.

3. Verificate che la barra e il cilindro siano equidistanti sull'intero cilindro.

Nota: La barra è regolabile per compensare le varie condizioni del tappeto erboso. Avvicinatela al cilindro quando il tappeto erboso è molto bagnato, ed allontanatela dal cilindro quando il

tappeto erboso è asciutto. Otterrete prestazioni ottimali quando la barra è parallela al cilindro. Regolate la barra ogniqualvolta regolate l'altezza del deflettore o quando affilate il cilindro su una mola.

Individuazione della barra di appoggio

Per determinare se la barra di appoggio è standard o aggressiva, controllate gli aggetti di montaggio della barra di appoggio sinistri. Se gli aggetti di montaggio sono arrotondati, si tratta di una barra di appoggio standard. Se gli aggetti di montaggio presentano un intaglio, si tratta di una barra di appoggio aggressiva (Figura 60).

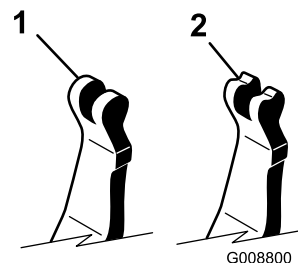


Figura 60

g008800

1. Barra di appoggio standard
2. Barra di appoggio aggressiva

Revisione della barra di appoggio

Rimozione della barra di appoggio

1. Ruotate la vite di regolazione della barra di appoggio in senso antiorario per allontanare la controlama dal cilindro (Figura 61).

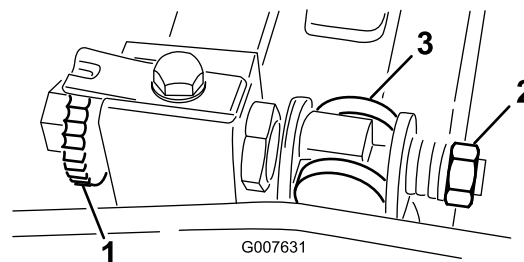


Figura 61

g007631

1. Vite di regolazione della barra di appoggio
2. Dado di tensionamento della molla
3. Barra di appoggio

2. Allentate il dado di tensione della molla, finché la rondella non sarà più in tensione contro la barra di appoggio (Figura 61).
3. Allentate, da ciascun lato della macchina, il controdado che fissa il bullone della barra di appoggio (Figura 62).

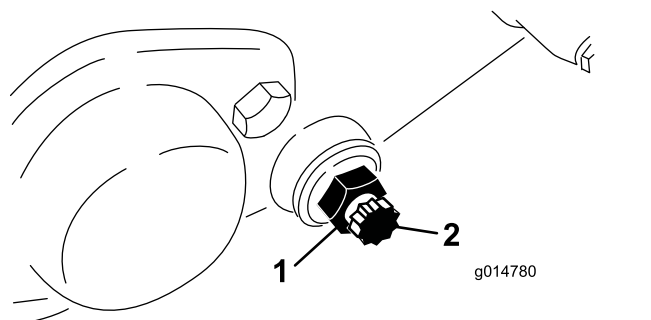


Figura 62

1. Controdado
2. Bullone della barra di appoggio

4. Togliete i bulloni della barra di appoggio perché quest'ultima possa essere tirata in giù e tolta dalla macchina. Conservate le due rondelle di nylon e le due rondelle in acciaio stampato da ciascun lato della barra di appoggio (Figura 62).

Montaggio della barra di appoggio

1. Montate la barra di appoggio posizionando i supporti di montaggio tra la rondella e il regolatore della barra di appoggio.
2. Fissate la barra di appoggio ad ogni piastra laterale con i bulloni della barra (controdadi sui bulloni) e 8 rondelle.

Nota: Collocate una rondella di nylon su ciascun lato del risalto della piastra laterale. Montate una rondella d'acciaio all'esterno di ogni rondella di nylon.
3. Serrate i bulloni a una coppia compresa tra 27 e 36 N·m (da 20 a 27 ft-lb).
4. Serrate i controdadi in modo che le rondelle di spinta esterne possano ruotare liberamente.
5. Serrate il dado di tensione della mola in modo che quest'ultima sia a riposo, quindi allentate di 1/2 giro.
6. Regolate la barra di appoggio; vedere [Regolazione della controlama rispetto al cilindro \(pagina 39\)](#).

Lappatura del cilindro

1. Rimuovete il tappo nella copertura dell'azionamento del cilindro destro (Figura 63).

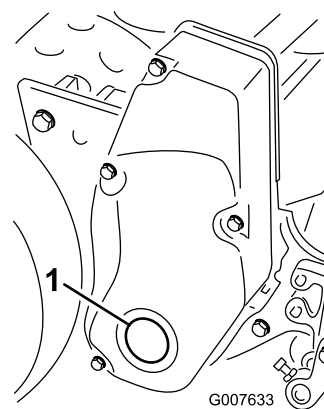


Figura 63

1. Tappo del carter

2. Inserite una barra di prolunga di 1,27 cm, collegata alla macchina di lappatura, nel foro quadrato al centro della puleggia del cilindro.
3. Effettuate la lappatura in conformità al procedimento riportato nel *Manuale Toro per l'affilatura del cilindro e tosaerba rotanti*, Libretto 80-300 PT.

⚠ PERICOLO

Il contatto con il cilindro o altre parti in movimento può causare infortuni.

- **Non avvicinatevi al cilindro mentre è in corso la lappatura.**
- **Per la lappatura, non usate un pennello dal manico corto. Il gruppo manico n. cat. 29-9100 completo, o le singole parti, sono reperibili dal Distributore Toro autorizzato di zona.**

Nota: Al termine della lappatura passate una lima sulla superficie anteriore della controlama, e otterrete un tagliente migliore. La limatura rimuove possibili sbavature e irregolarità del tagliente.

4. Completata la procedura, installate il tappo nella copertura.

Rimessaggio

Sicurezza nel rimessaggio

- Spegnete il motore, attendete che tutte le parti in movimento si arrestino e lasciate che la macchina si raffreddi prima di effettuare interventi di regolazione, pulizia, rimessaggio o riparazione.
- Non depositate mai la macchina o la tanica del carburante in presenza di fiamme libere, scintille o spie, come vicino a uno scaldabagno o altre apparecchiature.
- Lasciate raffreddare il motore prima di riporre la macchina in un ambiente chiuso.

Rimessaggio della macchina

1. Eliminate residui d'erba, morchia e fanghiglia dalle parti esterne della macchina, in particolare dal motore. Pulite accuratamente da pula e morchia le alette esterne della testata del motore e l'alloggiamento della ventola.

Importante: La macchina può essere lavata con detersivo neutro ed acqua. Non lavate la macchina a pressione. Non usate una quantità d'acqua eccessiva, particolarmente in prossimità della piastra della leva del cambio e del motore.

2. Per il rimessaggio a lungo termine (più di 30 giorni) aggiungete al carburante nel serbatoio un additivo stabilizzatore/condizionatore.
 - A. Fate girare il motore per distribuire il carburante condizionato nel sistema di alimentazione per 5 minuti.
 - B. Spegnete il motore, lasciatelo raffreddare e scaricate il serbatoio del carburante oppure azionate il motore fino allo spegnimento.
 - C. Avviate il motore e tenete in funzione fino allo spegnimento. Avviate nuovamente il motore, con lo starter chiuso, fino a quando il motore non si avvia.
 - D. Scollegate il cappellotto dalla candela.
 - E. Smaltite il carburante nel rispetto dell'ambiente. Riciclatelo nel rispetto delle leggi locali.

Nota: Non conservate carburante contenente stabilizzatore/additivi per un lasso di tempo superiore a quello consigliato dal produttore dello stabilizzatore.

3. Controllate e serrate tutti i bulloni, i dadi e le viti. Riparate o sostituite eventuali componenti usurati o danneggiati.

4. Ritoccate tutti i graffi e le superfici metalliche sverniciate. La vernice è disponibile presso il vostro distributore Toro autorizzato.
5. Riponete la macchina in una rimessa o in un deposito pulito ed asciutto. Coprite la macchina con un telo per proteggerla e mantenerla pulita.

Note:

Informativa europea sulla privacy

Dati raccolti da Toro

Toro Warranty Company (Toro) rispetta la privacy. Al fine di elaborare i reclami in garanzia e contattarvi in caso di richiamo di un prodotto, vi chiediamo di comunicarci determinati dati personali direttamente o tramite The Toro Company o un rivenditore Toro in loco.

Il sistema di garanzia Toro è installato su server situati negli Stati Uniti, dove la legge sulla tutela della privacy può prevedere una protezione diversa da quella del vostro paese.

COMUNICANDOCI I VOSTRI DATI PERSONALI ACCONSENTE ALLA LORO ELABORAZIONE COME INDICATO NELL'INFORMATIVA SULLA PRIVACY.

Utilizzo delle informazioni da parte di Toro

Toro può utilizzare i vostri dati personali per elaborare i reclami in garanzia, contattarvi in caso di richiamo di un prodotto e per qualsiasi altro scopo di cui vi informiamo, nonché condividere i vostri dati con consociate, rivenditori e altri partner commerciali collegati a tali attività. Non venderemo i vostri dati personali ad altre compagnie. Ci riserviamo il diritto di divulgare i dati personali a scopo di conformità con la legislazione applicabile e su richiesta delle autorità competenti, per il corretto funzionamento del nostro sistema o per tutelare noi stessi o gli altri utenti.

Conservazione dei dati personali

Conserviamo i vostri dati personali finché saranno necessari per gli scopi previsti al momento della loro raccolta iniziale o per altri scopi legittimi (come la conformità normativa) o laddove richiesto dalla legislazione applicabile.

Impegno di Toro alla sicurezza dei dati personali

Adottiamo precauzioni ragionevoli al fine di tutelare la sicurezza dei vostri dati personali, nonché misure atte a mantenere l'accuratezza e lo status corrente dei dati personali.

Accesso e correzione delle vostre informazioni personali

Se desiderate rivedere o correggere le vostre informazioni personali, contattateci via e-mail all'indirizzo legal@toro.com.

Legislazione australiana relativa ai consumatori

I clienti australiani potranno reperire i dettagli concernenti la legislazione australiana relativa ai consumatori all'interno della confezione o presso il rivenditore Toro in loco.

Proposizione 65 della California, Informazioni di avvertenza

Che cos'è questa avvertenza?

Potreste notare che un prodotto in vendita presenta un'etichetta di avvertenza simile alla seguente:



AVVERTENZA: Cancro e problematiche della riproduzione -
www.p65Warnings.ca.gov.

Che cos'è la Prop 65?

La Prop 65 si applica a qualsiasi azienda che operi in California, venda prodotti in California o fabbrichi prodotti che possano essere venduti o importati in California. Stabilisce che il Governatore della California mantenga e pubblichi un elenco di sostanze chimiche note come causa di cancro, difetti di nascita e/o altre problematiche della riproduzione. L'elenco, aggiornato annualmente, include centinaia di sostanze chimiche riscontrate in molti articoli d'uso quotidiano. Lo scopo della Prop 65 è informare il pubblico riguardo l'esposizione a tali sostanze chimiche.

La Prop 65 non vieta la vendita di alcun prodotto contenente tali sostanze chimiche ma richiede l'indicazione delle avvertenze su qualsiasi prodotto, imballaggio di prodotti o documentazione in dotazione con il prodotto. Inoltre, un'avvertenza Prop 65 non implica una violazione da parte del prodotto di alcuno standard o requisito di sicurezza dei prodotti. In effetti, il governo della California ha chiarito che un'avvertenza Prop 65 "non equivale alla decisione normativa di "sicurezza" o "non sicurezza" di un prodotto". Molte di queste sostanze chimiche sono state utilizzate per anni nei prodotti d'uso quotidiano senza alcun danno documentato. Per maggiori informazioni, visitate <https://oag.ca.gov/prop65/faqs-view-all>.

Un'avvertenza Prop 65 indica che una società ha (1) valutato l'esposizione e ha concluso che supera il livello "nessun rischio significativo"; oppure (2) ha scelto di fornire un'avvertenza sulla base delle proprie informazioni riguardo la presenza di una sostanza chimica elencata, senza tentare di valutarne l'esposizione.

Questa legge si applica ovunque?

Le avvertenze Prop 65 sono richieste unicamente ai sensi della legge della California. Queste avvertenze si riscontrano in tutta la California in un'ampia gamma di ambienti, compresi, senza limitazione ristoranti, negozi di alimentari, hotel, scuole, ospedali e su una grande varietà di prodotti. Inoltre, alcuni rivenditori online e per corrispondenza forniscono avvertenze Prop 65 sui propri siti Web o cataloghi.

Dove si collocano le avvertenze della California in confronto ai limiti federali?

Gli standard Prop 65 sono spesso più rigidi degli standard federali e internazionali. Vi sono varie sostanze che richiedono un'avvertenza Prop 65 a livelli molto inferiori rispetto ai limiti d'azione federali. Ad esempio, lo standard della Prop 65 per le avvertenze relative al piombo è pari a 0,5 microgrammi/giorno, un limite molto inferiore rispetto agli standard federali e internazionali.

Perché non tutti i prodotti simili riportano l'avvertenza?

- I prodotti venduti in California richiedono l'etichettatura Prop 65, mentre prodotti simili venduti altrove non la richiedono.
- A un'azienda coinvolta in un'azione giuridica relativa alla Prop 65 che raggiunga un accordo può essere richiesto l'utilizzo di avvertenze Prop 65 per i propri prodotti, mentre ad altre aziende che producono prodotti analoghi può non essere imposto tale requisito.
- L'applicazione della Prop 65 non è omogenea.
- Le aziende possono scegliere di non fornire avvertenze perché stabiliscono di non essere tenute a farlo ai sensi della Prop 65; una mancanza di avvertenze per un prodotto non significa che il prodotto sia privo delle sostanze chimiche elencate a livelli simili.

Perché Toro include questa avvertenza?

Toro ha scelto di fornire ai consumatori quante più informazioni possibile, in modo da consentire loro di prendere decisioni informate sui prodotti che acquistano e utilizzano. Toro fornisce avvertenze in determinati casi, sulla base delle proprie conoscenze in merito alla presenza di una o più sostanze chimiche elencate, senza valutarne il livello di esposizione, dal momento che non tutte le sostanze chimiche elencate presentano requisiti riguardo i limiti di esposizione. Benché l'esposizione da prodotti Toro possa essere trascurabile o nettamente all'interno del range "nessun rischio significativo", scegliendo di eccedere nel senso della cautela, Toro fornisce le avvertenze Prop 65. Inoltre, qualora Toro non fornisca tali avvertenze, può essere citata in giudizio dallo Stato della California o da soggetti privati che mirino all'applicazione della Prop 65 e può essere soggetta a gravi sanzioni.



La garanzia del marchio Toro

Garanzia limitata di due anni

Condizioni e prodotti coperti

The Toro Company e la sua affiliata, Toro Warranty Company, ai sensi di un accordo tra le medesime, garantiscono che il vostro Prodotto Commerciale Toro (il "Prodotto") è esente da difetti di materiale o lavorazione per due anni o 1500 ore di servizio*, al primo dei due termini raggiunto. Questa garanzia si applica a tutti i prodotti ad eccezione degli arieggiatori (per questi prodotti vedere le dichiarazioni di garanzia a parte). Nei casi coperti dalla garanzia, provvederemo alla riparazione gratuita del Prodotto, ad inclusione di diagnosi, manodopera, parti e trasporto. La presente garanzia è valida con decorrenza dalla data di consegna del Prodotto all'acquirente iniziale.

* Prodotto provvisto di contaore.

Istruzioni per ottenere il servizio in garanzia

Il proprietario è responsabile della notifica al Distributore Commerciale dei Prodotti o al Concessionario Commerciale Autorizzato dei Prodotti dal quale è stato acquistato il Prodotto, non appena si ritiene che esista una condizione prevista dalla garanzia. Per informazioni sul nominativo di un Distributore Commerciale dei Prodotti o di un Concessionario Autorizzato e per qualsiasi chiarimento in merito ai propri diritti e responsabilità in termini di garanzia, contattare:

Toro Commercial Products Service Department
Toro Warranty Company
8111 Lyndale Avenue South
Bloomington, MN 55420-1196
952-888-8801 o 800-952-2740
E-mail: commercial.warranty@toro.com

Responsabilità del proprietario

Quale proprietario del Prodotto siete responsabile della manutenzione e delle regolazioni necessarie citate nel *Manuale dell'operatore*. La mancata esecuzione della manutenzione e delle regolazioni previste possono rendere nullo un reclamo in garanzia.

Articoli e condizioni non coperti da garanzia

Non tutte le avarie o i guasti che si verificano durante il periodo di garanzia sono difetti di materiale o lavorazione. Quanto segue è escluso dalla presente garanzia:

- Avarie del prodotto risultanti dall'utilizzo di parti di ricambio non originali Toro, o dal montaggio e utilizzo di parti aggiuntive, o dall'impiego di accessori e prodotti modificati non a marchio Toro. Una garanzia a parte può essere fornita dal produttore dei suddetti articoli.
- Avarie del prodotto risultanti dalla mancata esecuzione della manutenzione e/o delle regolazioni consigliate. Qualora non venga eseguita una corretta manutenzione del Prodotto, secondo le procedure consigliate, elencate nel *Manuale dell'operatore*, eventuali richieste di intervento in garanzia potrebbero essere respinte.
- Avarie risultanti dall'utilizzo del Prodotto in maniera errata, negligente o incauta.
- Le parti soggette a usura derivante dall'utilizzo, salvo quando risultino difettose. I seguenti sono solo alcuni esempi di parti che si consumano o usurano durante il normale utilizzo del prodotto: pastiglie e segmenti dei freni, ferodi della frizione, lame, cilindri, rulli e cuscinetti (sigillati o che possono essere ingrassati), controlame, candele, ruote orientabili e cuscinetti, pneumatici, filtri, cinghie e alcuni componenti di irrigatori, come membrane, ugelli, valvole di ritegno, ecc.
- Avarie provocate da cause esterne. I seguenti sono solo alcuni esempi di circostanze esterne: condizioni atmosferiche, metodi di rimessaggio, contaminazione, utilizzo di carburanti, refrigeranti, lubrificanti, additivi, fertilizzanti, acqua o prodotti chimici non autorizzati, ecc.
- Avarie o problemi relativi alle prestazioni dovuti all'uso di carburanti (per esempio benzina, diesel o biodiesel) non conformi ai rispettivi standard di fabbrica.

Paesi oltre gli Stati Uniti e il Canada.

I clienti acquirenti di prodotti Toro esportati dagli Stati Uniti o dal Canada devono contattare il proprio Distributore (Concessionario) Toro per ottenere le polizze di garanzia per il proprio paese, regione o stato. Se per qualsiasi motivo non siete soddisfatti del servizio del vostro Distributore o avete difficoltà nell'ottenere informazioni sulla garanzia, siete pregati di rivolgervi all'importatore Toro.

- Rumore, vibrazione, usura e deterioramento normali.
- L'usura normale dovuta all'uso comprende, senza limitazione alcuna, danni a sedili causati da usura o abrasione, superfici verniciate usurate, adesivi o finestrini graffiati, ecc.

Parti

Le parti previste per la sostituzione come parte della manutenzione sono garantite per il periodo fino al tempo previsto per la sostituzione di tale parte. Le parti sostituite ai sensi della presente garanzia sono coperte per tutta la durata della garanzia del prodotto originale e diventano proprietà di Toro. Toro si riserva il diritto di prendere la decisione finale in merito alla riparazione di parti o gruppi esistenti, o alla loro sostituzione. Per le riparazioni in garanzia Toro può utilizzare parti ricostruite.

Garanzia sulle batterie deep-cycle e agli ioni di litio:

Durante la loro vita, le batterie deep-cycle e agli ioni di litio possono fornire una specifica quantità di chilowattora. Le modalità di utilizzo, ricarica e manutenzione possono allungare o abbreviare la vita totale della batteria. Man mano che le batterie di questo prodotto si consumano, la quantità di lavoro utile tra gli intervalli di carica si ridurrà lentamente, fino a che la batteria sarà del tutto esaurita. La sostituzione di batterie che, a seguito del normale processo di usura, risultano inutilizzabili, è responsabilità del proprietario del prodotto. Durante il normale periodo di garanzia del prodotto potrebbe essere necessaria la sostituzione delle batterie, a spese del proprietario. Nota: (solo batteria agli ioni di litio): Una batteria agli ioni di litio dispone di una garanzia a scalare con decorrenza dal terzo anno e durata fino al quinto anno e che copre soltanto le parti, basata sul periodo di utilizzo e dei chilowattora consumati. Fate riferimento al *Manuale dell'operatore* per maggiori informazioni.

La manutenzione è a spese del proprietario.

La messa a punto, la lubrificazione e la pulizia del motore, la sostituzione dei filtri, del refrigerante e l'esecuzione delle procedure di manutenzione consigliata sono alcuni dei normali servizi richiesti dai prodotti Toro a carico del proprietario.

Condizioni generali

La riparazione da parte di un Distributore o Concessionario Toro autorizzato è l'unico rimedio previsto dalla presente garanzia.

Né The Toro Company né Toro Warranty Company sono responsabili di danni indiretti, incidentali o consequenziali in merito all'utilizzo dei Prodotti Toro coperti dalla presente garanzia, ivi compresi costi o spese per apparecchiature sostitutive o assistenza per periodi ragionevoli di avaria o di mancato utilizzo in attesa della riparazione ai sensi della presente garanzia. Ad eccezione della garanzia sulle emissioni, citata di seguito, se pertinente, non vi sono altre espressioni di garanzia. Tutte le garanzie implicite di commerciabilità e idoneità all'uso sono limitate alla durata della presente garanzia esplicita.

In alcuni Stati non è permessa l'esclusione di danni incidentali o consequenziali, né sono previste limitazioni sulla durata di una garanzia implicita; di conseguenza, nel vostro caso le suddette esclusioni e limitazioni potrebbero non essere applicabili. La presente garanzia concede diritti legali specifici; potreste inoltre godere di altri diritti, che variano da uno Stato all'altro.

Nota relativa alla garanzia del motore:

Il Sistema di Controllo delle Emissioni presente sul vostro Prodotto può essere coperto da garanzia a parte, rispondente ai requisiti stabiliti dall'Environmental Protection Agency (EPA) degli Stati Uniti e/o dall'Air Resources Board (CARB) della California. Le limitazioni di cui sopra, in termini di ore, non sono applicabili alla garanzia del Sistema di Controllo delle Emissioni. I particolari sono riportati nella Dichiarazione di Garanzia sul Controllo delle Emissioni del Motore, fornita insieme al prodotto o contenuta nella documentazione del costruttore del motore.