

TORO®

发动机转换套件

配备 Kawasaki 发动机的 Greensmaster® Flex™ 18 或 Flex™ 21
手扶式剪草机

型号 131-2009

安装说明

注意： 如果机器配备白炽灯套件，则必须订购新套件；更多信息，请联系当地的 Toro 代理商。

1

安装齿轮箱通风孔

不需要零件

程序

如果您的机器没有 图1 中所示的高通风孔，请从 Toro 经销商获得适合您的型号的齿轮箱通风孔套件，并安装通风孔，然后再更换发动机。

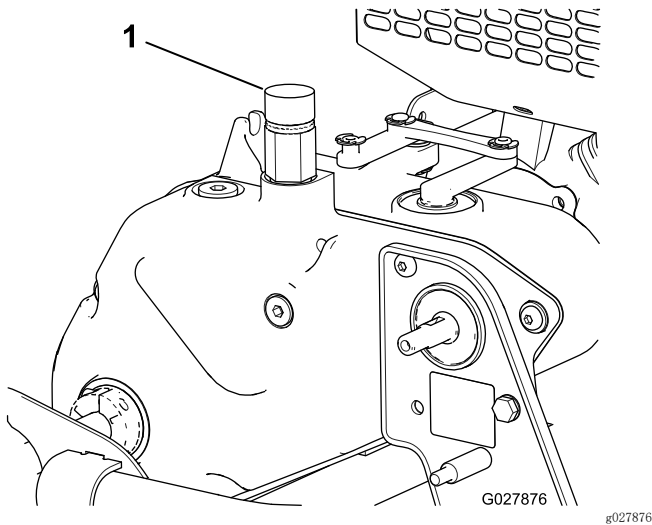


图1

1. 通风孔

2

卸下旧发动机

不需要零件

程序

重要事项： 除非另有注明，否则应将您卸下的所有紧固件保存好供再次使用。

1. 排干齿轮箱。
2. 卸下并丢弃将发动机安装到齿轮箱的螺母。
3. 托起齿轮箱下部，确保在卸下发动机时齿轮箱不会下落。
4. 拆下并丢弃线束。
5. 拆下并保留线束支架、联锁模块和紧固件（图2）。

注意： 如果机器的生产年份为 2008 年或更早，请保管好模块安装支架。如果机器的生产年份为 2009 年，请转而订购零件号 120-2705-03。

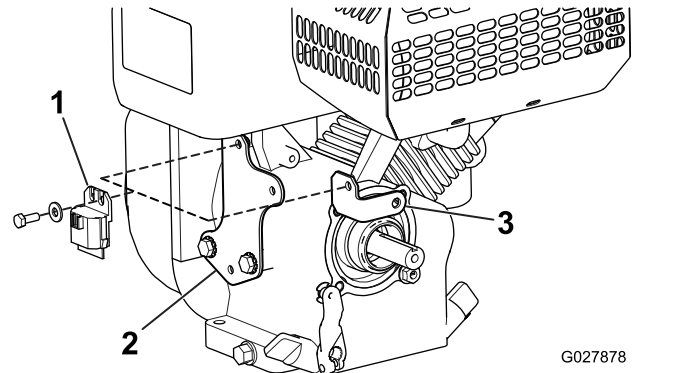


图2

1. 联锁模块
2. 2009 年线束支架（如果您有此支架，请丢弃并订购零件号 120-2705-03）
3. 2008 年及更早的线束支架（如果您有此支架，请妥善保管。）

6. 卸下刹车杆和牵引杆手柄（图3）。
7. 拆下并丢弃控制台盖子（图3）。



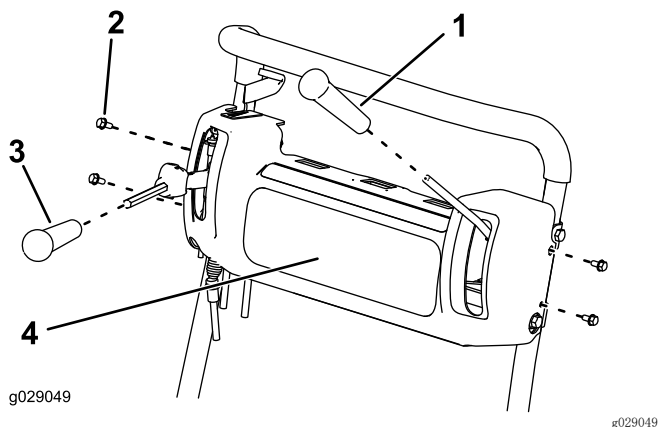


图3

- | | |
|----------|----------|
| 1. 刹车杆手柄 | 3. 牵引杆手柄 |
| 2. 螺栓 | 4. 控制台盖子 |

12. 卸下并丢弃旧牵引支架，但应保留接近开关和固定件（图6）。

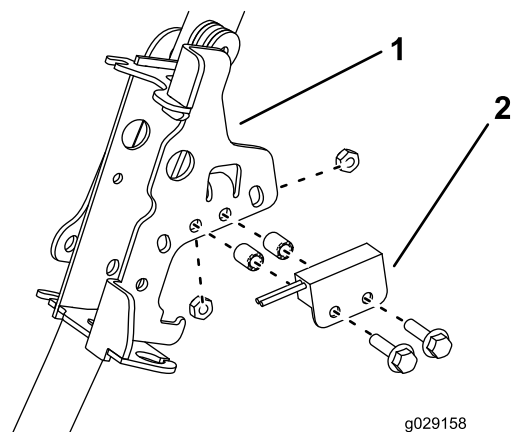


图6

- | | |
|---------|---------|
| 1. 牵引支架 | 2. 接近开关 |
|---------|---------|

8. 拆下并丢弃油门拉索（图4）。
9. 拆下并丢弃油门杆，但应保留固定件（图4）。

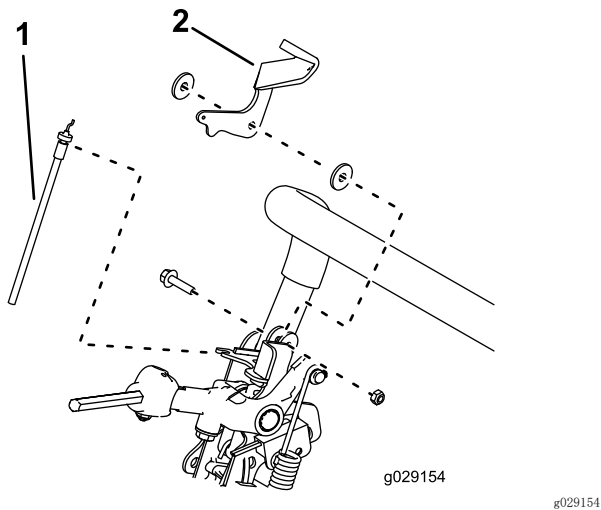


图4

- | | |
|---------|--------|
| 1. 油门拉索 | 2. 油门杆 |
|---------|--------|

13. 卸下并保留旧发动机安装螺栓和螺母。
14. 卸下并保留所有发动机输出轴固定件（图7）。

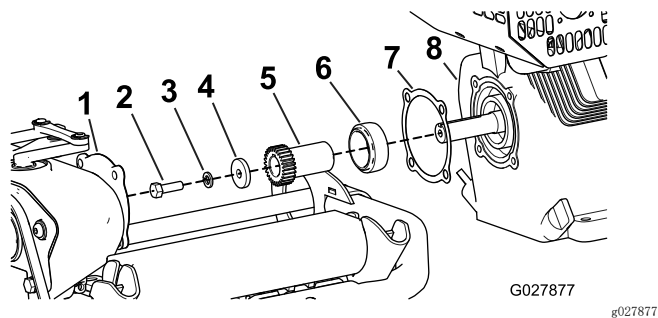


图7

- | | |
|---------|-----------|
| 1. 齿轮箱 | 5. 发动机齿轮 |
| 2. 螺栓 | 6. 发动机转接器 |
| 3. 锁紧垫圈 | 7. 齿轮箱垫片 |
| 4. 垫圈 | 8. 发动机 |

10. 从旧牵引支架（图5）拆下牵引杆和牵引电缆。保留所有的紧固件。

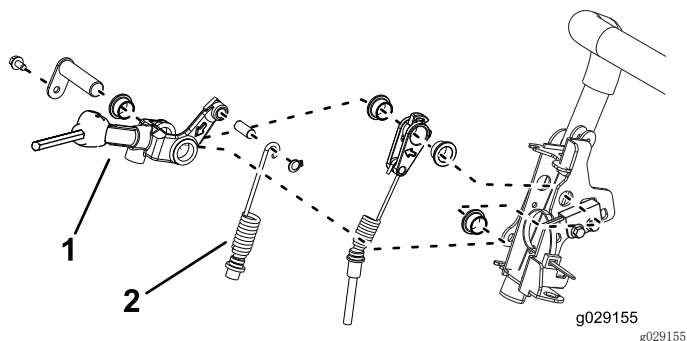


图5

- | | |
|--------|---------|
| 1. 牵引杆 | 2. 牵引电缆 |
|--------|---------|

15. 清洁机架并检查是否出现损坏或磨损。
16. 检查齿轮箱垫片是否出现损坏或磨损，并在出现时予以更换。

11. 卸下手柄组件。

3

安装新发动机

此程序中需要的物件：

1	发动机
4	固定螺丝
4	螺母

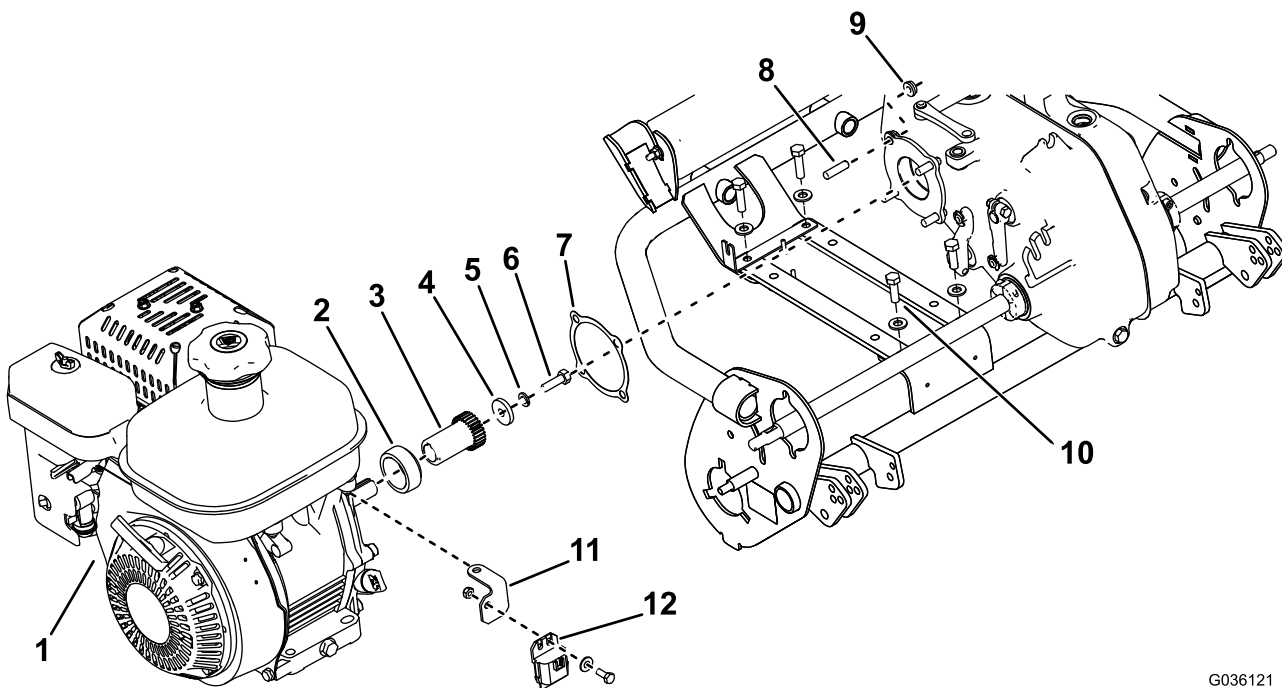
程序

1. 将现有发动机输出轴组件安装到发动机（图8）。

注意： 在钥匙和发动机驱动轴上涂抹防粘剂，然后再安装。

2. 将固定螺丝安装到发动机（图8）。
3. 使用将燃油箱固定到发动机（图8）的后凸缘螺母，将线束支架安装到燃油箱。
4. 使用之前卸下的紧固件（图8），将联锁模块安装到线束支架。
5. 使用现有的螺栓和螺母（图8），将发动机安装到机架上。

注意： 要想更轻松地将发动机安装到机架，应将螺栓拧到九成紧。



G036121

g036121

图8

- | | | | |
|-----------|---------|----------|--------------|
| 1. 新发动机 | 4. 垫圈 | 7. 齿轮箱垫片 | 10. 发动机螺栓和垫圈 |
| 2. 发动机转接器 | 5. 锁紧垫圈 | 8. 固定螺丝 | 11. 线束支架 |
| 3. 发动机齿轮 | 6. 螺栓 | 9. 螺母 | 12. 联锁模块 |

4

安装控件和线束

此程序中需要的物件：

1	牵引支架
1	油门杆
1	油门拉索
1	控制台盖子
1	电缆夹
1	线束
1	发动机开关
4	扎带
1	弹簧

程序

1. 使用之前卸下的固定件（图11），将新牵引支架安装到手柄。
- 注意：** 如果最初的牵引支架已通过手柄上的 2 个孔安装到机器，请订购零件号112-9318 和 110-2415，以完成安装。
2. 安装之前卸下的手柄组件。
3. 使用之前卸下的紧固件（图11），安装之前卸下的牵引杆和线缆。
4. 根据**操作员手册**中的说明安装并调节联锁开关。
5. 使用之前卸下的固定件（图11），安装新油门杆和线缆。
6. 拧紧油门弹簧上的螺母，直到弹簧完全压紧，然后往回松开半圈。高怠速情况下，油门杆不应移动；如果移动，则略微拧紧油门弹簧上的螺母（图9）。

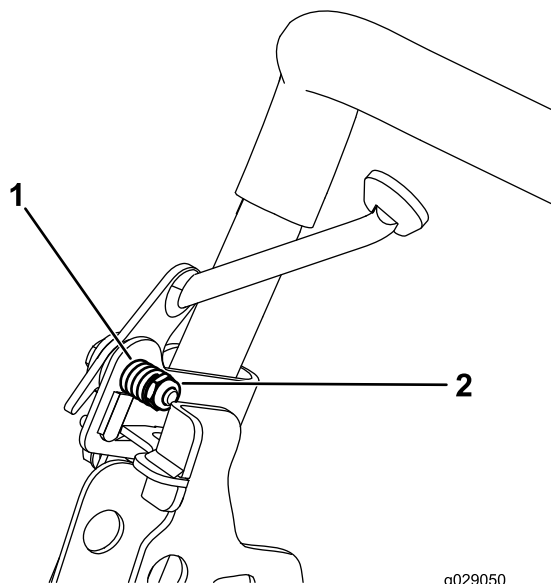


图9

1. 油门弹簧
2. 螺母

7. 安装控制台盖子和手柄（图11）。
8. 使用电缆夹和现有的螺栓、垫圈和螺母（图10），将新油门拉索安装到右后发动机安装位置。

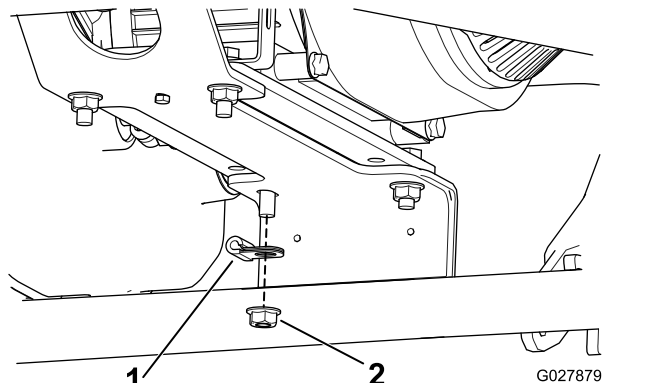


图10

1. 电缆夹
2. 右后发动机安装螺母

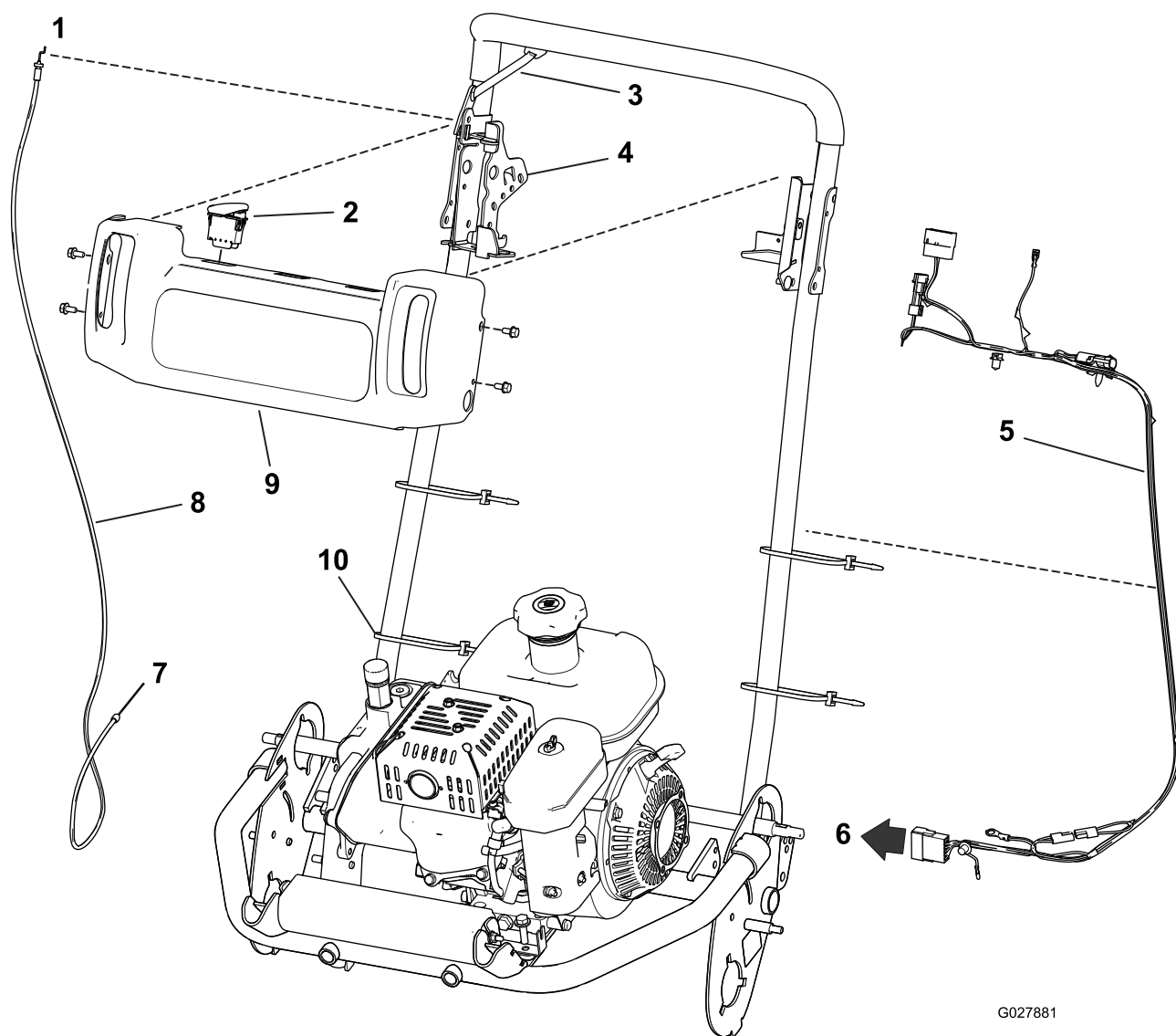
9. 使用之前卸下的螺母（图8），将发动机安装到齿轮箱。
10. 拧紧所有的发动机安装紧固件。
11. 将线束连接到联锁模块，然后将线束向上布置到手柄（图11）左侧。
12. 在控制台中安装发动机开关，并将其连接到线束（图11）。

注意： 如果机器配备有小时表，则应将线束连接到小时表。

13. 在控制台盖子下方将线束卡入到位。
14. 使用燃油箱下方的整流罩螺栓安装绿色地线，然后将红线连接到发动机。

注意： 在螺栓和接地片终端上涂抹表干油脂。

15. 如果您使用新的模块支架，请将线束夹到新的模块支架。
16. 使用 4 个新的扎带（图11），将线缆和线束固定到手柄。



G027881

g027881

图11

- | | |
|------------|----------------|
| 1. 连接到油门杆。 | 6. 连接到联锁模块。 |
| 2. 发动机开关 | 7. 连接到发动机上的油门。 |
| 3. 油门杆 | 8. 油门拉索 |
| 4. 牵引支架 | 9. 控制台盖子 |
| 5. 线束 | 10. 扎带 |

5

润滑和调节机器

不需要零件

程序

1. 根据您的*操作员手册*中的说明润滑机器。
2. 根据您的*操作员手册*中的说明为齿轮箱加油。
3. 根据您的*操作员手册*中的说明向发动机曲轴箱添加机油。
4. 连接电池。
5. 按照以下规范调节发动机转速：

高怠速（无负荷）	3275～3475rpm
低怠速（无负荷）	1465～1715rpm

备注：



Count on it.