



# Vysokozát'azové snežné frézy Power Max® 1428 OHXE a 1432 OHXE

Číslo modelu 38860—Výrobné číslo 400000000 a vyššie

Číslo modelu 38865—Výrobné číslo 400000000 a vyššie

Návod na obsluhu

## Úvod

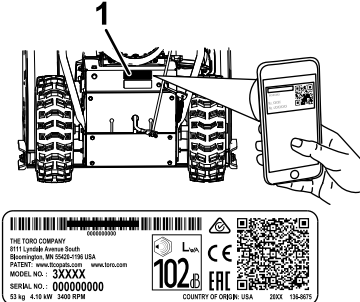
Tento stroj je určený na používanie vlastníkmi domov. Navrhnutý je najmä na odstraňovanie snehu z dláždených povrchov, ako napríklad príjazdových ciest a chodníkov, a z iných povrchov určených na dopravu v obytných alebo komerčných priestoroch. Nie je určená na odstraňovanie iných materiálov okrem snehu.

Tieto informácie si pozorne prečítajte, aby ste sa výrobok naučili správne ovládať a udržiavať a aby ste predchádzali zraneniam a poškodeniu výrobku. Zodpovedáte za správnu a bezpečnú obsluhu výrobku.

So spoločnosťou Lawn-Boy sa môžete skontaktovať priamo na stránke [www.Lawn-Boy.com](http://www.Lawn-Boy.com), kde získate informácie o bezpečnosti výrobkov, školiacich materiáloch týkajúcich sa prevádzky, príslušenstve a tiež pomoc pri hľadaní predajcu alebo registrácii výrobku.

Ak potrebujete servis, originálne diely od spoločnosti Lawn-Boy alebo doplňujúce informácie, obráťte sa na autorizovaného servisného predajcu alebo zákaznícke stredisko spoločnosti Lawn-Boy a pripravte si číslo modelu a sériové číslo vášho výrobku. Na [Obrázok 1](#) je označené miesto na výrobku s číslom modelu a sériovým číslom. Číslo si zaznamenajte do poskytnutého priestoru.

**Dôležité:** Prístup k informáciám o záruke, súčiastiach a ďalším informáciám o produkte získate oskenovaním kódu QR na štítku so sériovým číslom (ak sa nachádza na produkte) pomocou mobilného zariadenia.



Obrázok 1

1. Umiestnenie čísla modelu a sériového čísla

Číslo modelu _____
Výrobné číslo _____

Táto príručka identifikuje potenciálne riziká a bezpečnostné upozornenia sú v nej označené výstražným symbolom ([Obrázok 2](#)), ktorý signalizuje, že nedodržanie odporúčaných opatrení môže viesť k vážnemu alebo smrteľnému zraneniu.



Obrázok 2

Výstražný symbol

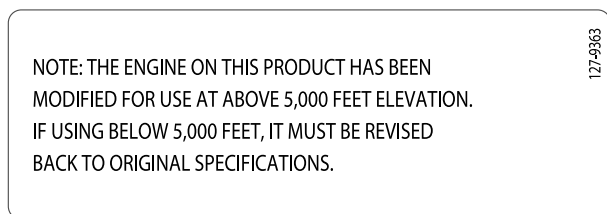
V tejto príručke sa používajú na zvýraznenie informácií dve slová. Slovo **Dôležité** upriamuje pozornosť na špeciálne mechanické informácie a slovo **Poznámka** zdôrazňuje všeobecné informácie, ktoré si zaslúžia špeciálnu pozornosť.

Výrobok vyhovuje všetkým príslušným európskym smerniciam. Podrobnosti nájdete v samostatnom hárku so špecifickým vyhlásením o zhode.

**Dôležité:** Ak používate tento stroj nepretržite nad 1 500 m, skontrolujte, či bola nainštalovaná súprava High Altitude Kit na používanie vo vysokej nadmorskej výške, aby stroj spĺňal nariadenia o emisiách CARB/EPA. Súprava High Altitude Kit zvyšuje výkon stroja a zároveň zabraňuje



zaneseniu zapalovacej sviečky, tvrdému štartu a zvýšeným emisiám. Po nainštalovaní súpravy pripevnite štítok pre vysokú nadmorskú výšku vedľa sériového štítka na stroji. Správnu súpravu High Altitude Kit a štítok pre vysokú nadmorskú výšku pre váš stroj získate od autorizovaného servisného predajcu spoločnosti Lawn-Boy. Najbližšieho predajcu nájdete na našej webovej stránke [www.Lawn-Boy.com](http://www.Lawn-Boy.com) alebo sa obráťte na oddelenie starostlivosti o zákazníkov spoločnosti Lawn-Boy na číslach uvedených vo vyhlásení o systéme čistenia výfukových plynov. Pri opätovnom spustení motora pod 1 500 m odstráňte súpravu z motora a obnovte jeho pôvodné výrobné nastavenia. Neprevádzkujte motor konvertovaný na prácu vo vysokej nadmorskej výške pri nižšej nadmorskej výške. Mohlo by dôjsť k jeho prehriatiu a poškodeniu. Ak si nie ste istí, či bol stroj konvertovaný na použitie vo vysokej nadmorskej výške, pozrite si nasledujúci štítok (Obrázok 3).



Obrázok 3

Prevádzka trakčného pohonu .....	12
Používanie pák spojky kola .....	13
Obsluha voliča rýchlosti .....	13
Obsluha pohonu vrtáka/poháňača .....	13
Obsluha prvku Quick Stick® .....	14
Vyčistenie upchatého výstupného žlabu .....	14
Provozné tipy .....	14
Po prevádzke .....	15
Bezpečnosť po prevádzke .....	15
Zabránenie zamrznutiu po použití .....	15
Údržba .....	16
Odporúčaný harmonogram údržby .....	16
Bezpečnosť pri údržbe .....	16
Príprava na údržbu .....	16
Kontrola hladiny motorového oleja .....	17
Kontrola a nastavenie zarážok a škrabáka .....	17
Kontrola a nastavenie trakčného kábla .....	18
Kontrola a nastavenie kábla vrtáka/poháňača .....	18
Kontrola hladiny oleja prevodovky vrtáka .....	19
Výmena motorového oleja .....	20
Výmena zapalovacej sviečky .....	20
Výmena hnacích remeňov .....	21
Výmena svetlometu .....	22
Uskladnenie .....	22
Uskladnenie stroja .....	22
Ukončenie uskladnenia stroja .....	22
Odstraňovanie závad .....	23

## Obsah

Úvod .....	1
Bezpečnosť .....	2
Všeobecná bezpečnosť .....	2
Bezpečnostné a inštrukčné štítky .....	3
Nastavenie .....	5
1 Kontrola hladiny motorového oleja .....	5
2 Kontrola tlaku pneumatík .....	5
3 Kontrola zarážok a škrabáka .....	5
4 Kontrola prevádzky trakčného pohonu .....	5
5 Vysunutie vypínačov pohybu .....	7
Súčasti stroja .....	8
Technické údaje .....	8
Nadstavce/príslušenstvo .....	8
Obsluha .....	9
Pred prevádzkou .....	9
Bezpečnosť pred prevádzkou .....	9
Plnenie palivovej nádrže .....	9
Počas prevádzky .....	9
Bezpečnosť počas prevádzky .....	9
Naštartovanie motora .....	10
Vypnutie motora .....	12
Ovládanie ohrievača rúk .....	12

## Bezpečnosť

Táto snežná fréza môže odletujúcimi predmetmi zraniť ruky a chodidlá. V prípade nedodržania nasledujúcich bezpečnostných pokynov môže dôjsť k vážnemu zraneniu.

### Všeobecná bezpečnosť

Tento stroj spĺňa špecifikácie normy ISO 8437.

- Pred naštartovaním motora si prečítajte túto *používateľskú príručku* a oboznámte sa s jej obsahom. Zaručte, aby každá osoba používajúca tento produkt vedela, ako ho má používať a ako rýchlo vypnúť motor, a rozumela varovaniam.
- Vždy keď z akéhokoľvek dôvodu opustíte prevádzkovú polohu, vypnite motor.
- Do blízkosti pohyblivých súčastí stroja nedávajte ruky ani nohy.
- Stroj neprevádzkujte bez všetkých ochranných prvkov a iných namontovaných a funkčných ochranných zariadení.

- Udržujte odstup od všetkých výstupných otvorov. Do oblasti prevádzky nepúšťajte okolostojace osoby, najmä malé deti.
- Nikdy nedovoľte, aby stroj obsluhovali deti.

## Bezpečnostné a inštrukčné štítky



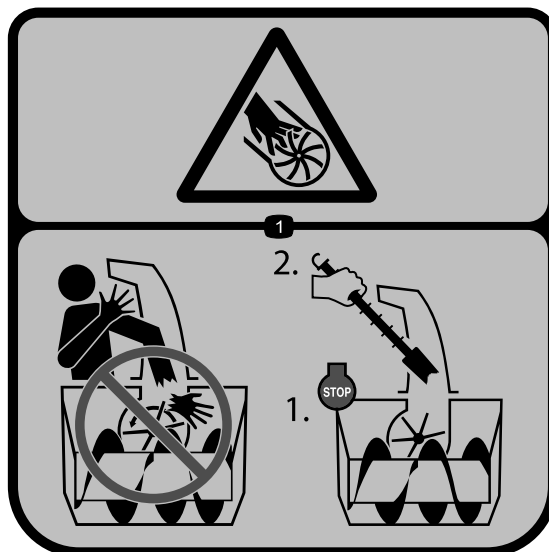
Operátor dobre vidí bezpečnostné štítky a pokyny, ktoré sú umiestnené v každom priestore s potenciálne hroziacim nebezpečenstvom. Poškodené alebo chýbajúce štítky nahradte.



107-3040

decal107-3040

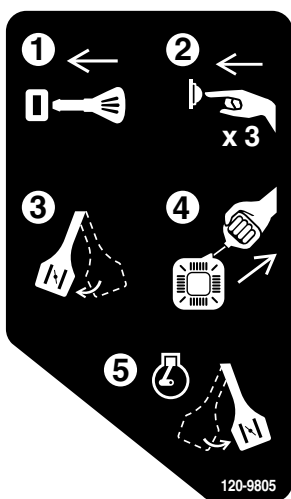
1. Riziko porezania/amputácie ruky či chodidla poháňačom a vrtákom – okolostojace osoby musia byť v bezpečnej vzdialenosti od stroja.



121-6847

decal121-6847

1. Nebezpečenstvo rezného poranenia alebo amputácie prstov alebo ruky, poháňač – nesiahajte rukami do žľabu. Pred použitím nástroja na vyčistenie žľabu vypnite motor.



120-9805

decal120-9805

1. Zasuňte kľúč do zapalovania.
2. Trikrát načerpajte palivo do motora.
3. Zapojte sýtič.
4. Potiahnite kábel štartéra.
5. Keď motor beží, uvoľnite sýtič.



131-6487

decal131-6487

1. Vypnutie motora
2. Pomaly
3. Rýchlo



# Nastavenie

# 1

## Kontrola hladiny motorového oleja

Nie sú treba žiadne diely

### Postup

**Poznámka:** Váš stroj sa dodáva s olejom v kľukovej skrini motora. Pred naštartovaním motora skontrolujte hladinu oleja a v prípade potreby ho doplňte.

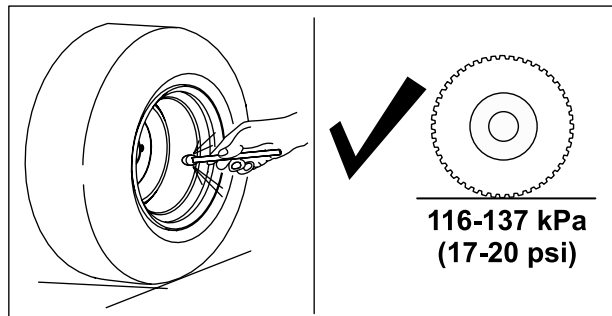
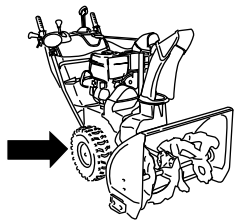
Pozrite si časť [Kontrola hladiny motorového oleja \(strana 17\)](#).

# 2

## Kontrola tlaku pneumatík

Nie sú treba žiadne diely

### Postup



g252396

# 3

## Kontrola zarážok a škrabáka

Nie sú treba žiadne diely

### Postup

Pozrite si časť [Kontrola a nastavenie zarážok a škrabáka \(strana 17\)](#).

# 4

## Kontrola prevádzky trakčného pohonu

Nie sú treba žiadne diely

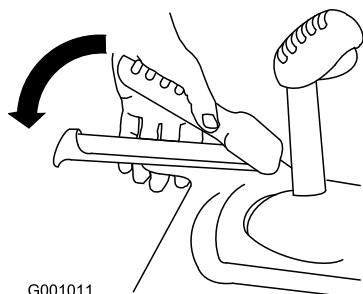
### Postup

#### ▲ VÝSTRAHA

Ak trakčný pohon nie je správne nastavený, stroj sa môže pohybovať v opačnom smere, ako ste zamýšľali a spôsobiť tak zranenie a/alebo škody na majetku.

Trakčný pohon pozorne skontrolujte a v prípade potreby ho správne upravte.

1. Naštartujte motor. Pozrite si časť [Naštartovanie motora \(strana 10\)](#).
2. Volič rýchlosti dajte do polohy R1. Pozrite si časť [Obsluha voliča rýchlosti \(strana 13\)](#).
3. Ľavú (trakčnú) páku stlačte do uchopenia rukou ([Obrázok 5](#)).



Obrázok 5

g001011

6. Ľavú (trakčnú) páku stlačte do uchopenia rukou ([Obrázok 5](#)).

Stroj by sa mal pohnúť dopredu. Ak sa stroj nepohne alebo ak sa pohne dozadu, vykonajte nasledovné:

- A. Uvoľnite trakčnú páku a zastavte motor.
- B. Od páky voliča rýchlosti odpojte čap.
- C. Čap otočte na tyči ovládania rýchlosti smerom nahor (proti smeru hodinových ručičiek).
- D. K páke voliča rýchlosti pripojte čap.

7. Ak ste vykonali akékoľvek úpravy, tento postup opakujte, pokiaľ nebudú potrebné žiadne úpravy.

**Dôležité:** Ak sa stroj pohne, keď je trakčná páka v uvoľnenej polohe, skontrolujte trakčný kábel (pozrite si časť [Kontrola a nastavenie trakčného kábla \(strana 18\)](#)) alebo stroj odneste na vykonanie servisu k autorizovanému servisnému predajcovi.

---

Stroj by sa mal pohnúť dozadu. Ak sa stroj nepohne alebo ak sa pohne dopredu, vykonajte nasledovné:

- A. Uvoľnite trakčnú páku a zastavte motor.
  - B. Od páky voliča rýchlosti odpojte čap.
  - C. Čap otočte na tyči ovládania rýchlosti smerom nadol (v smere hodinových ručičiek).
  - D. K páke voliča rýchlosti pripojte čap.
4. Uvoľnite trakčnú páku.
  5. Volič rýchlosti presuňte do polohy 1. Pozrite si časť [Obsluha voliča rýchlosti \(strana 13\)](#).

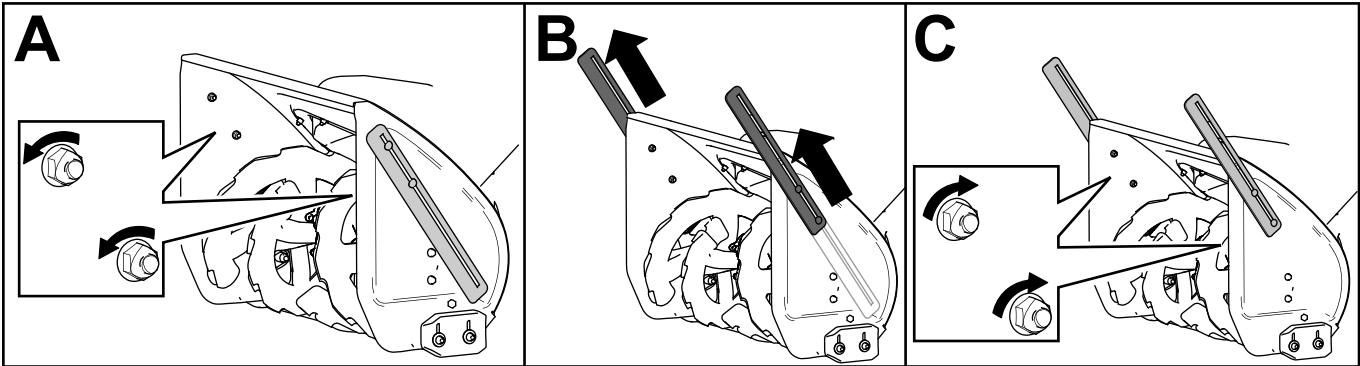
# 5

## Vysunutie vypínačov pohybu

Nie sú treba žiadne diely

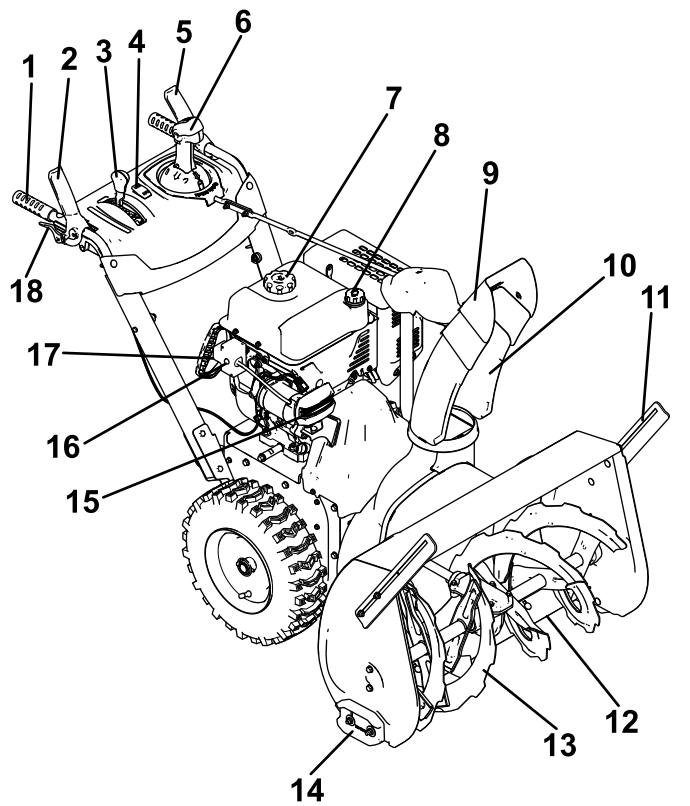
### Postup

Podľa potreby vysuňte vypínače pohybu.



g258084

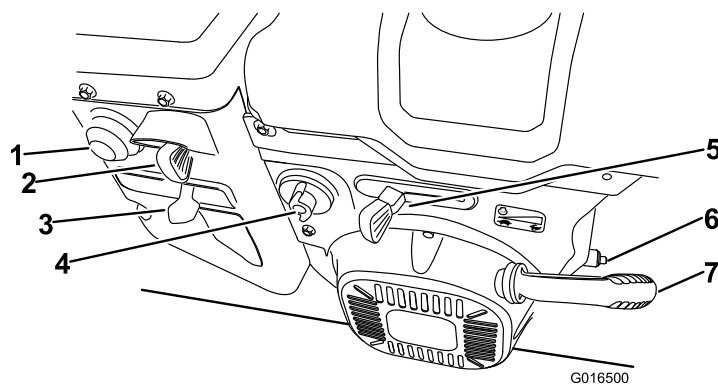
# Súčasti stroja



Obrázok 7

g247913

- |  |                                       |
|--|---------------------------------------|
| 1. Rukoväť (2)                                   | 10. Výstupný žľab                     |
| 2. Páka vrtáka/poháňača                          | 11. Vypínač pohybu (2)                |
| 3. Páka voliča rýchlosti                         | 12. Škrabák                           |
| 4. Vypínač ohrievača rúk                         | 13. Vrták                             |
| 5. Trakčná páka                                  | 14. Zarážka (2)                       |
| 6. Prvok ovládania výstupného žľabu Quick Stick® | 15. Svetlomet                         |
| 7. Uzáver palivovej nádrže                       | 16. Tlačidlo elektrického štartovania |
| 8. Plniace hrdlo oleja/mierka                    | 17. Zástrčka elektrického štartéra    |
| 9. Deflektor žľabu                               | 18. Páka spojky kola (2)              |

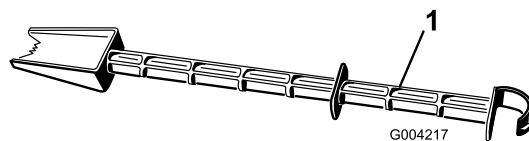


G016500

g016500

Obrázok 8

- |                                    |                                    |
|------------------------------------|------------------------------------|
| 1. Zapaľovacie čerpadlo            | 5. Škrtiaca klapka                 |
| 2. Spínač zapaľovania              | 6. Výpustná zátka oleja            |
| 3. Sýtič                           | 7. Rukoväť navijacieho štartovania |
| 4. Ventil odpojenia prívodu paliva |                                    |



G004217

g004217

Obrázok 9

1. Nástroj na odstraňovanie snehu (pripevnený k držadlu)

## Technické údaje

Model	Hmotnosť	Dĺžka	Šírka	Výška
38860	170,6 kg	160 cm	74 cm	114 cm
38865	173,3 kg		84 cm	

## Nadstavce/príslušenstvo

K dispozícii je celý rad schválených nadstavcov a príslušenstva značky Lawn-Boy na použitie so strojom pre podporu a rozšírenie jeho možností. Zoznam všetkých schválených nadstavcov a príslušenstva vám poskytne autorizovaný servisný predajca alebo autorizovaný distribútor spoločnosti Lawn-Boy alebo navštívte stránku [www.Lawn-Boy.com](http://www.Lawn-Boy.com).

Ak chcete zaručiť optimálny výkon a zachovanie platnosti bezpečnostného osvedčenia stroja, používajte len originálne náhradné diely a príslušenstvo spoločnosti Toro. Náhradné diely a príslušenstvo od iných výrobcov by mohli byť nebezpečné a v prípade ich použitia by mohla byť platnosť záruky na produkt zrušená.

# Obsluha

**Poznámka:** Ľavá a pravá stranu stroja sa určuje podľa bežnej prevádzkovej polohy.

## Pred prevádzkou

## Bezpečnosť pred prevádzkou

### Všeobecná bezpečnosť

- **Len pre modely s elektrickým štartérom:** používajte predlžovacie káble a zásuvky, ako je špecifikované v príručke. Elektrický kábel pred zapojením do zásuvky skontrolujte. Ak je kábel poškodený, vymeňte ho. Kábel napájania odpojte vždy, keď stroj neštartujete.
- Noste vhodný odev vrátane ochranných okuliarov, dlhých nohavíc, pevnej protišmykovej obuvi a ochrany sluchu. Dlhé vlasy si zviažte, voľný odev si zakažte a nenoste voľné šperky.
- Dôkladne skontrolujte oblasť, v ktorej budete stroj používať, a odstráňte všetky rohožky, sane, dosky, káble a iné cudzie predmety.
- Ak je kryt, bezpečnostné zariadenie alebo štítok poškodený, nečitateľný alebo chýba, pred spustením prevádzky ho opravte alebo nahradte. Taktiež dotiahnite všetky uvoľnené fixačné prvky.
- **Len dvojstupňové modely:** výšku plášťa zberača nastavte tak, aby bol nad výškou štrkového povrchu alebo povrchu z drveného kameňa.

### Bezpečnosť pri narábaní s palivom

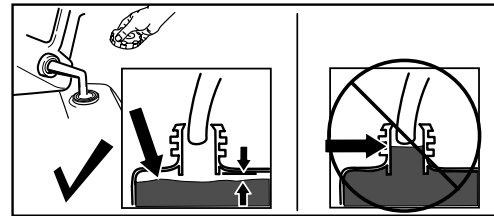
Palivo je mimoriadne horľavé a výbušné. Požiar alebo výbuch paliva môže spôsobiť popáleniny vám a iným osobám.

- Zapáleniu paliva statickým výbojom zabránite umiestnením nádoby alebo stroja pred plnením na zem a nie na vozidlo ani na iný predmet.
- Nádrž plňte vonku, keď je motor studený. Bezpečne nasadte palivový uzáver a utrite rozliate palivo.
- S palivom nemanipulujte počas fajčenia alebo keď sa v blízkosti nachádza otvorený oheň alebo iskry.
- Palivo skladujte v schválenej nádobe na palivo mimo dosahu detí.
- Keď je palivo v nádrži, stroj nakláňajte len v smere definovanom v pokynoch.
- Ak ste si palivo vyliali na odev, okamžite sa prezlečte.

## Plnenie palivovej nádrže

- Najlepšie výsledky dosiahnete používaním čistého čerstvého (menej ako 30 dní starého) bezolovnatého benzínu s oktánovým číslom 87 alebo vyšším (podľa metódy klasifikácie (R + M)/2).
- Možno použiť okysličené palivo s max. 10 % objemu etanolu alebo s 15 % objemu MTBE (metyltributyléteru).
- **Nepoužívajte** etanolové benzínové zmesi (napríklad E15 alebo E85) s vyšším obsahom etanolu ako 10 %. Prevádzkové problémy alebo poškodenie motora nemusí byť zahrnuté v záruke.
- **Nepoužívajte** benzín s obsahom metanolu.
- V zimnom období **neuskladňujte** palivo v palivovej nádrži ani v palivových kanistroch bez použitia palivového stabilizátora.
- Do benzínu **nepridávajte** olej.

Nenapíňajte nad spodný okraj plniaceho hrdla palivovej nádrže (**Obrázok 10**).



Obrázok 10

g216203

**Dôležité:** Na dosiahnutie najlepších výsledkov kupujte vždy len také množstvo paliva, ktoré využijete do 30 dní. V opačnom prípade môžete v stroji vždy používať palivový stabilizátor/kondicionér, aby zostalo palivo dlhšie čerstvé. Musíte sa pritom riadiť pokynmi výrobcu palivového stabilizátora.

## Počas prevádzky

### Bezpečnosť počas prevádzky

- **Pred uvoľnením upchatia vypnite motor a vždy používajte palicu alebo čistiaci nástroj na sneh (ak je súčasťou výbavy).**
- Počas prevádzky stroja zostaňte za držadlami a mimo výstupného otvoru. **Tvár, ruky, nohy a všetky ostatné časti tela alebo oblečenia nepribližujte k pohyblivým alebo rotujúcim častiam.**
- Výstupný žľab nikdy nesmerujte na ľudí alebo do oblastí, kde môže dôjsť k poškodeniu majetku.

- Používaniu stroja venujte maximálnu pozornosť. Nevenujte sa žiadnej inej aktivite, ktorá by vás mohla rozptyľovať. V opačnom prípade môže dôjsť k zraneniu osôb alebo poškodeniu majetku.
- Dávajte si pozor, aby ste zabránili pošmyknutiu alebo pádu, najmä keď stroj používate so spätným chodom.
- Vždy si buďte istí svojim postojom a pevne sa držte držiadiel. Kráčajte, nikdy nebežte.
- Pri používaní stroja na svahu postupujte zvlášť opatrne.
- Stroj neprevádzkujte bez dobrej viditeľnosti alebo svetla.
- Pri cúvaní sa pozerajte dozadu a postupujte opatrne.
- Keď aktívne nečistíte sneh, uvoľnite vrták zo záberu.
- Pri používaní stroja na štrkových cestách, chodníkoch alebo vozovkách alebo pri prechádzaní cez ne (len dvojstupňové modely) postupujte zvlášť opatrne. Zostaňte ostražití kvôli skrytým nebezpečenstvám alebo doprave.
- Počas prevádzky motora sa nikdy nepokúšajte robiť žiadne zmeny okrem prípadov, keď sa to uvádza v pokynoch.
- Po zasiahnutí cudzieho predmetu vypnite motor, vyberte kľúč zo zapaľovania (len modely s elektrickým štartérom) a stroj skontrolujte, či nie je poškodený. Pred naštartovaním stroja opravte všetky poruchy.
- Ak stroj začne neobvykle vibrovať, vypnite motor a hneď zistite príčinu.
- Motor neprevádzkujte v interiéri. Výfukové plyny sú nebezpečné.
- Kapacitu stroja nepreťažujte snahou o príliš rýchle odstránenie snehu.
- Pred naštartovaním motora odpojte všetky spojky a preradte do neutrálu.
- Motor vypnite, vždy keď opúšťate prevádzkovú polohu, pred vyčistením alebo uvoľnením upchatého zberača, poháňača alebo výstupného žľabu a vždy keď vykonávate akékoľvek opravy, úpravy alebo kontroly.
- Na klzkých povrchoch stroj nikdy neprevádzkujte pri vysokej rýchlosti dopravy.

## Naštartovanie motora

### Používanie elektrického štartéra

**Poznámka:** Ak chcete použiť elektrický štartér (len modely s elektrickým štartérom), napájací kábel najprv pripojte k zástrčke a potom k sieťovej zásuvke. Používajte len schválený predlžovací kábel pre použitie v exteriéri, ktorý nie je dlhší ako 15 m.

#### **▲ DÔLEŽITÉ UPOZORNENIE**

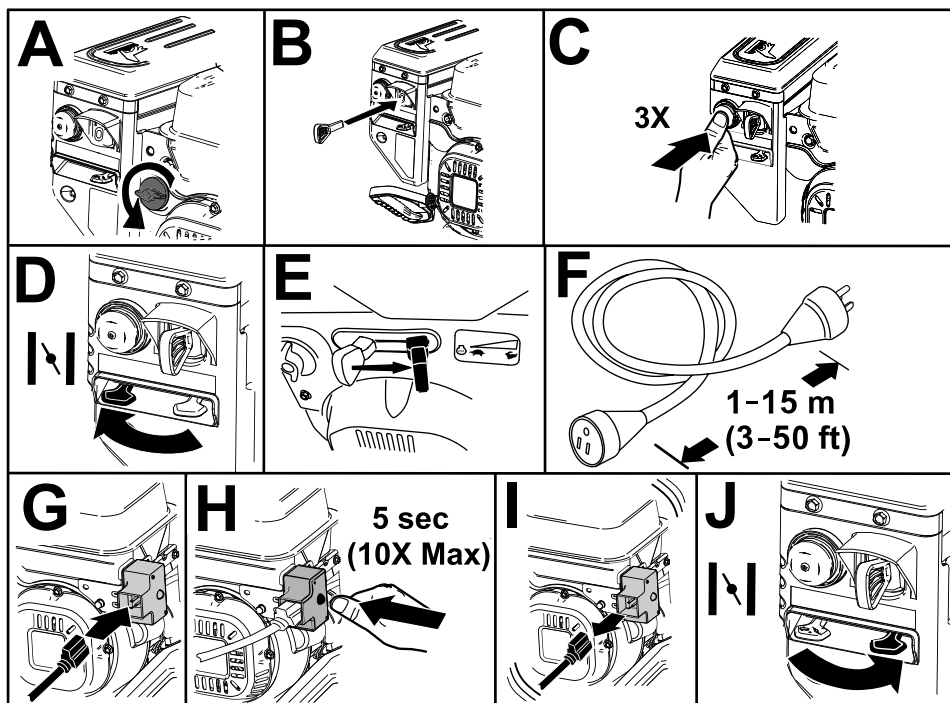
**Elektrický kábel sa môže poškodiť a spôsobiť zásah elektrickým prúdom alebo požiar.**

**Pred používaním stroja dôkladne skontrolujte elektrický kábel. Ak je kábel poškodený, nepoužívajte ho. Poškodený kábel okamžite vymeňte alebo opravte. Kontaktujte autorizovaného servisného predajcu, ktorý vám poskytne pomoc.**

#### **▲ VÝSTRAHA**

**Ak stroj necháte pripojený do sieťovej zásuvky, niekto by mohol nevedome stroj naštartovať a zraniť osoby alebo poškodiť majetok.**

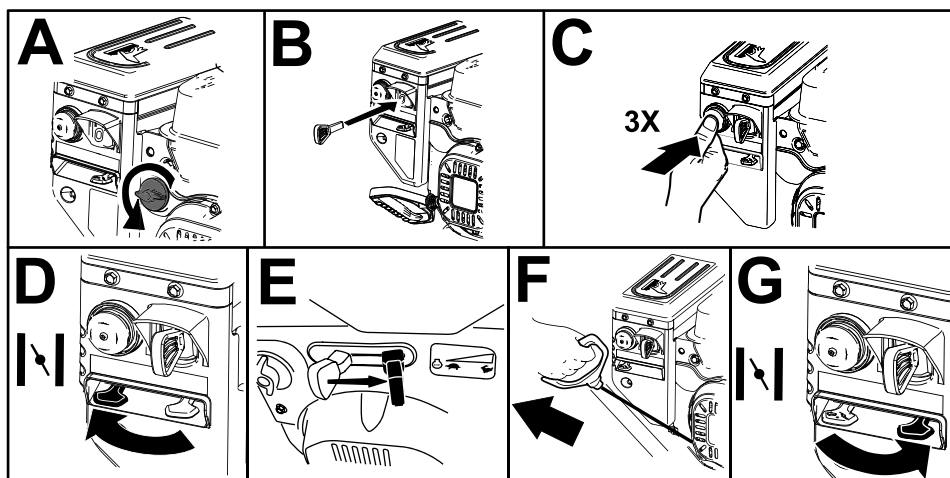
**Kábel napájania odpojte vždy, keď stroj neštartujete.**



Obrázok 11

g260414

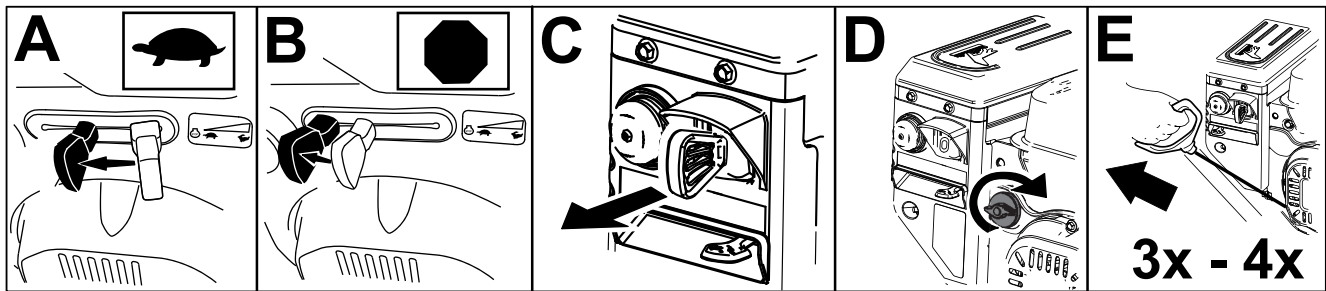
## Používanie navíjacieho štartéra



Obrázok 12

g260415

# Vypnutie motora



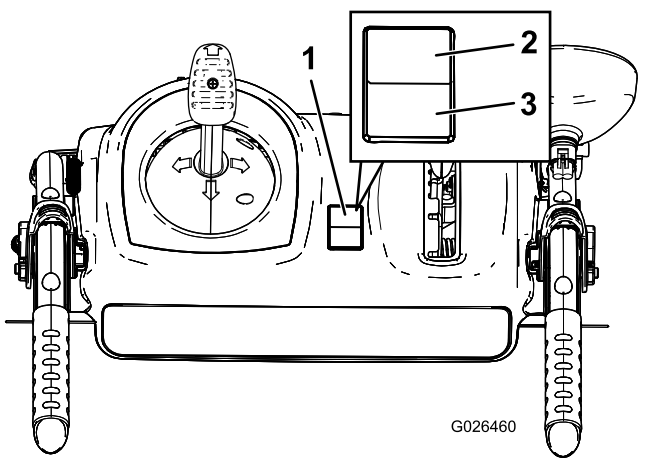
Obrázok 13

g252411

## Ovládanie ohrievača rúk

Ohrievač rúk ovládajte takto:

- Ohrievače rúk zapnete prepnutím vypínača do polohy ON (Zap.).
- Ohrievače rúk vypnete prepnutím vypínača do polohy OFF (Vyp.).



Obrázok 14

g026460

1. Prepínač v polohe On (Zap.) / Off (Vyp.)
2. POLOHA ON (ZAP.)
3. POLOHA OFF (VYP.)

## Prevádzka trakčného pohonu

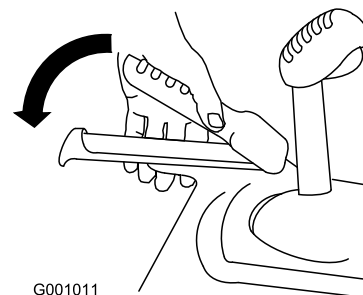
### ⚠ VÝSTRAHA

Ak trakčný pohon nie je správne nastavený, stroj sa môže pohybovať v opačnom smere, ako ste zamýšľali a spôsobiť tak zranenie a/alebo škody na majetku.

Trakčný pohon pozorne skontrolujte a v prípade potreby ho správne upravte – viac informácií nájdete v časti **Kontrola a nastavenie trakčného kábla (strana 18)**.

**Dôležité:** Ak sa stroj pohne, keď je trakčná páka v uvoľnenej polohe, skontrolujte trakčný kábel (pozrite si časť **Kontrola a nastavenie trakčného kábla (strana 18)**) alebo stroj odneste na vykonanie servisu k autorizovanému servisnému predajcovi.

1. Trakčný pohon zapnete stlačením ľavej (trakčnej) páky do uchopenia rukou (Obrázok 15).



Obrázok 15

g001011

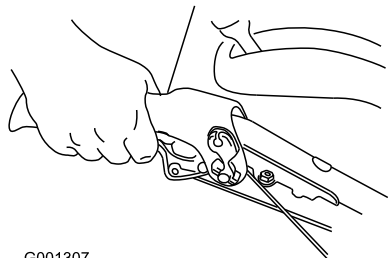
2. Trakčný pohon zastavte uvoľnením trakčnej páky.

# Používanie pák spojky kolesa

Páky spojky kolesa vám umožňujú okamžité odpojenie pohonu od jedného alebo od oboch kolies, keď je páka trakčného pohonu stále zapojená. Umožňuje vám to jednoduché zatáčanie a manévrovanie so strojom.

**Poznámka:** Pre obidve kolesá zapnete trakčný pohon podržaním trakčnej páky proti držadlu.

Ak chcete so strojom zabočiť doprava, zdvihnite páku spojky pravého kolesa a stlačte ju smerom k držadlu (Obrázok 16).



G001307

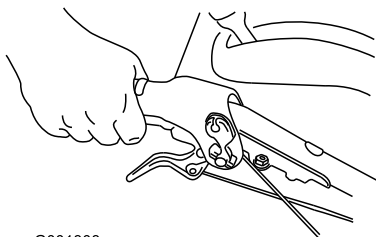
g001307

Obrázok 16

**Poznámka:** Odpojíte tým pohon do pravého kolesa, zatiaľ čo ľavé koleso pokračuje v jazde a stroj sa tak otočí doprava.

**Poznámka:** Podobne, stlačením páky spojky ľavého kolesa otočíte stroj doľava.

Po dokončení otočenia uvoľnite páku spojky kolesa a pohon sa znovu pripojí k obovom kolesám (Obrázok 17).



G001308

g001308

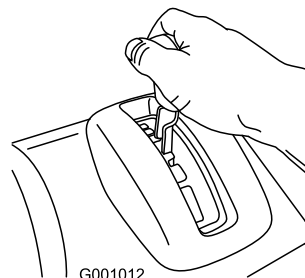
Obrázok 17

Okamžité stlačenie a uvoľnenie páky spojky ľavého alebo pravého kolesa vám umožňuje aj upravenia riadenia, aby ste stroj udržali v priamej línii, najmä v hlbokom snehu.

Súčasné stlačenie oboch pák spojky kolesa odpojí pohon od oboch kolies. Umožňuje vám to manuálne posunutie stroja dozadu bez zastavenia kvôli preradeniu na spätný chod. Taktiež vám to umožňuje jednoduchšie manévrovanie a prepravu stroja, keď motor nie je v prevádzke.

# Obsluha voliča rýchlosti

Volič rýchlosti má 6 prevodových stupňov pre jazdu dopredu a 2 prevodové stupne pre jazdu dozadu. Ak chcete rýchlosti meniť, uvoľnite trakčnú páku a páku voliča rýchlosti preradíte na želanú polohu (Obrázok 18). Páka sa uzamkne v drážke pri výbere každej rýchlosti.



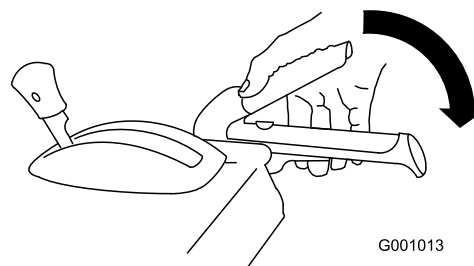
G001012

g001012

Obrázok 18

# Obsluha pohonu vrtáka/poháňača

1. Ak chcete zapojiť pohon vrtáka/poháňača, stlačte pravú (vrták/poháňač) páku do uchopenia rukou (Obrázok 19).



G001013

g001013

Obrázok 19

2. Ak chcete vrták a poháňač zastaviť, uvoľnite pravú páku.

**Dôležité:** Keď zapojíte páku vrtáka/poháňača a aj trakčnú páku, trakčná páka uzamkne páku vrtáka/poháňača, čím uvoľní vašu pravú ruku. Oboje páky uvoľnite jednoduchým uvoľnením ľavej (trakčnej) páky.

3. Ak sa vrták a poháňač bude stále točiť aj po uvoľnení páky vrtáka/poháňača, stroj neprevádzkujte. Kábel vrtáka/poháňača skontrolujte a v prípade potreby ho nastavte. Pozrite si časť [Kontrola a nastavenie kábla vrtáka/poháňača \(strana 18\)](#). V opačnom prípade odneste stroj k autorizovanému servisnému zástupcovi na vykonanie servisu.

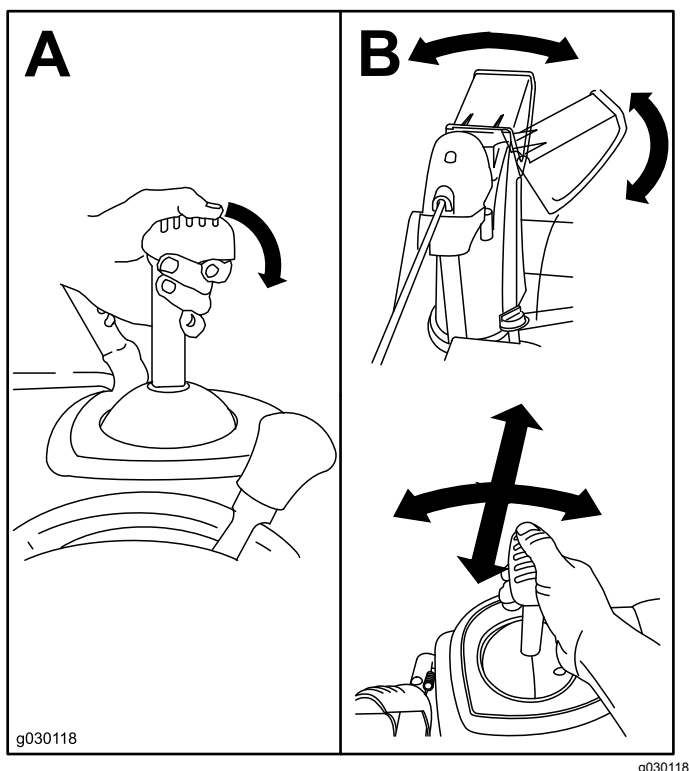
## ⚠ DÔLEŽITÉ UPOZORNENIE

Ak sa vrták a poháňač bude stále točiť aj po uvoľnení páky vrtáka/poháňača, mohli by ste vážne zraniť seba alebo iné osoby.

Stroj neprevádzkujte. Kvôli vykonaniu servisu ho odneste k autorizovanému servisnému predajcovi.

## Obsluha prvku Quick Stick®

**Poznámka:** Úplným stlačením modrého tlačidla uvoľníte západku a aktivujete prvok Quick Stick®.



Obrázok 20

páku. Počas prevádzky vrtáka/poháňača zatlačte držiaky tak, aby ste zdvihli prednú časť stroja do výšky niekoľkých centimetrov nad chodník. Potom rýchlo uvoľníte držiaky, aby predná časť stroja narazila na chodník. V prípade potreby to opakujte, pokiaľ z výstupného žlabu nebude vychádzať prúd snehu.

- Ak sa vám narážaním prednej časti stroja nepodarí uvoľniť upchatý výstupný žlab, **vypnite motor, počkajte, kým sa nezastavia všetky pohyblivé časti, a použite nástroj na odstraňovanie snehu (Obrázok 9).**

**Dôležité:** Uvoľnenie upchatého výstupného žlabu narážaním prednej časti stroja na chodník môže spôsobiť posunutie zarážok. Zarážky upravte a skrutky zarážok bezpečne dotiahnite podľa časti **Kontrola a nastavenie zarážok a škrabáka (strana 17).**

## Provozné tipy

### ⚠ NEBEZPEČIE

Keď je stroj v prevádzke, poháňač a vrták sa môžu otáčať a spôsobiť zranenie, prípadne amputáciu rúk alebo chodidiel.

- Pred upravením, čistením, kontrolou, riešením problémov alebo opravou stroja zastavte motor a počkajte, kým sa nezastavia všetky pohyblivé časti. Zo zapalovacej sviečky odpojte drôt a uchovajte ho mimo sviečky, aby ste tak zabránili náhodnému naštartovaniu motora inou osobou.
- Z výstupného žlabu odstráňte prekážku – pozrite si časť **Vyčistenie upchatého výstupného žlabu (strana 14)**. Na odstránenie prekážky z výstupného žlabu použite čistiaci nástroj na sneh (**Obrázok 9**), nikdy nie ruky.
- Počas prevádzky stroja zostaňte za držadlami a mimo výstupného otvoru.
- Tvár, ruky, chodidlá a všetky ostatné časti vášho tela alebo oblečenia udržiavajte mimo skrytých, pohyblivých alebo otáčajúcich sa častí.

## Vyčistenie upchatého výstupného žlabu

### ⚠ DÔLEŽITÉ UPOZORNENIE

Ak je vrták/poháňač v prevádzke, ale z výstupného žlabu nevychádza žiadny sneh, výstupný žlab je možno upchatý.

Výstupný žlab nikdy nečistite rukami. Mohlo by dôjsť k zraneniu.

- Ak chcete upchatý výstupný žlab uvoľniť, zostaňte v prevádzkovej polohe a uvoľníte ľavú (trakčnú)

## ▲ DÔLEŽITÉ UPOZORNENIE

Poháňač môže vyhadzovať skaly, hračky a iné cudzie predmety a spôsobiť vážne zranenie vám alebo okolostojacim osobám.

- Čistenú oblasť udržiavajte bez predmetov, ktoré by vrták mohol zdvihnúť a odhodiť.
- Do oblasti prevádzky nepúšťajte žiadne deti a domáce zvieratá.
- Pri odhadzovaní snehu nastavte škrtiacu klapku vždy na polohu FAST (Rýchlo).
- Ak sa stroj spomalí pod zaťažením alebo sa šmýkajú kolesá, stroj preradte na nižší prevod.
- Ak sa predná časť stroja zdvíha, stroj preradte na nižší prevod. Ak sa predná časť stále dvíha, zdvihnite držadlá.

nezastavia všetky pohyblivé časti, a potom zo stroja odstráňte všetok ľad a sneh.

- Pri vypnutom motore niekoľkokrát potiahnite držadlo navíjacieho štartéra a raz stlačte tlačidlo elektrického štartéra, aby ste zabránili zamrznutiu navíjacieho a elektrického štartéra.

## Po prevádzke

### Bezpečnosť po prevádzke

- Stroj s benzínom v nádrži nikdy neskladujte vo vnútri budov, kde sú prítomné zdroje vznietenia, napríklad ohrievače vody, ohrievače priestoru alebo sušičky odevu. Pred uskladnením stroja v akomkoľvek uzavretom priestore nechajte motor vychladnúť.
- Keď sa chystáte stroj uskladniť na viac ako 30 dní, dôležité informácie nájdete v časti [Uskladnenie \(strana 22\)](#).
- Po odhadzovaní snehu nechajte stroj niekoľko minút v prevádzke, aby ste zabránili zamrznutiu zberača a poháňača.

### Zabránenie zamrznutiu po použití

- V snehu a v studených podmienkach môžu niektoré ovládacie prvky a pohyblivé časti zamrznúť. **Pri snahe o ovládanie zamrznutých ovládacích prvkov nepoužívajte nadmernú silu.** Ak máte problémy s obsluhou ktoréhokolvek ovládacieho prvku alebo časti, naštartujte motor a niekoľko minút ho nechajte bežať.
- Po použití stroja nechajte motor niekoľko minút bežať, aby ste zabránili zamrznutiu pohyblivých častí. Zapojte vrták/poháňač, aby ste z vnútra plášťa odstránili všetok zostávajúci sneh. Otáčaním prvku Quick Stick zabránite jeho zamrznutiu. Zastavte motor, počkajte, kým sa

# Údržba

## Odporúčaný harmonogram údržby

Servisný interval	Postup pri údržbe
Po prvých 2 hodinách	<ul style="list-style-type: none"><li>• Trakčný kábel skontrolujte a v prípade potreby ho nastavte.</li><li>• Kábel vrtáka/poháňača skontrolujte a v prípade potreby ho nastavte.</li></ul>
Po prvých 5 hodinách	<ul style="list-style-type: none"><li>• Vymeňte motorový olej.</li></ul>
Pri každom použití alebo denne	<ul style="list-style-type: none"><li>• Skontrolujte hladinu oleja a v prípade, že je to potrebné, olej doplňte.</li></ul>
Po každých 100 hodinách prevádzky	<ul style="list-style-type: none"><li>• Vymeňte zapaľovaciu sviečku.</li></ul>
Každý rok	<ul style="list-style-type: none"><li>• Zarážky a škrabák skontrolujte a v prípade potreby ich nastavte.</li><li>• Trakčný kábel skontrolujte a v prípade potreby ho nastavte alebo vymeňte.</li><li>• Kábel vrtáka/poháňača skontrolujte a v prípade potreby ho nastavte alebo vymeňte.</li><li>• Skontrolujte hladinu oleja prevodovky vrtáka a ak je to potrebné, olej doplňte.</li><li>• Vymeňte motorový olej.</li></ul>
Každý rok alebo pred uskladnením	<ul style="list-style-type: none"><li>• Skontrolujte tlak vzduchu v pneumatikách a nafúknite ich na hodnotu 1,16 až 1,37 bar.</li><li>• Na konci sezóny vypustite palivo a spustením motora vysušte palivovú nádrž a karburátor.</li><li>• Trakčný hnací remeň a/alebo hnací remeň vrtáka/poháňača si nechajte skontrolovať a v prípade potreby vymeniť u autorizovaného servisného predajcu.</li></ul>

## Bezpečnosť pri údržbe

Pred vykonaním akejkoľvek údržby stroja si prečítajte nasledujúce bezpečnostné opatrenia:

- Pred vykonaním servisu, úpravy alebo čistenia stroja vypnite motor a vyberte kľúč zo zapaľovania. V prípade potreby veľkých opráv kontaktujte autorizovaného servisného predajcu.
- Počas vykonávania úpravy alebo opravy vždy noste ochranné okuliare, aby ste si chránili zrak pred vniknutím cudzích predmetov, ktoré môžu odlietavať od stroja.
- Fixačné prvky často kontrolujte, či sú správne dotiahnuté, aby ste sa ubezpečili, že stroj je v bezpečnom pracovnom stave.
- Nemeňte nastavenie regulátora motora.

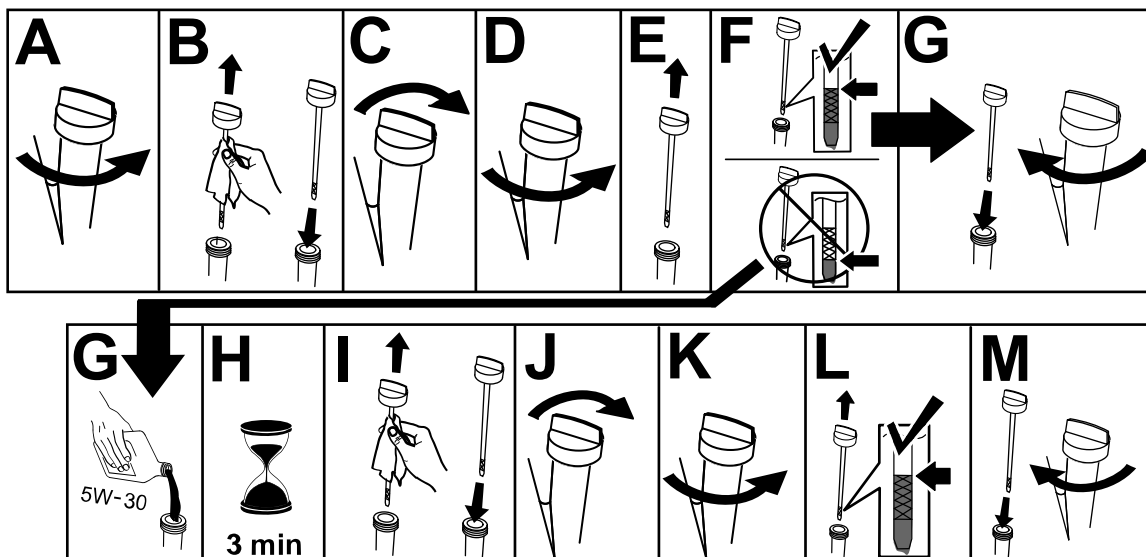
Kupujte len originálne náhradné diely a príslušenstvo značky Lawn-Boy.

## Príprava na údržbu

1. Stroj presuňte na rovný povrch.
2. Zastavte motor a čakajte, pokiaľ sa nezastavia všetky pohyblivé časti.
3. Odpojte drôt zapaľovacej sviečky. Pozrite si časť [Výmena zapaľovacej sviečky \(strana 20\)](#).

# Kontrola hladiny motorového oleja

**Servisný interval:** Pri každom použití alebo denne—Skontrolujte hladinu oleja a v prípade, že je to potrebné, olej doplňte.



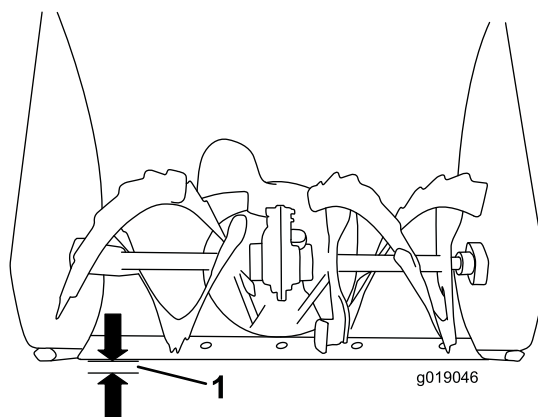
g257528

# Kontrola a nastavenie zarážok a škrabáka

**Servisný interval:** Každý rok—Zarážky a škrabák skontrolujte a v prípade potreby ich nastavte.

Skontrolujte zarážky a škrabák a overte, či sa vrták nedotýka dláždeného alebo štrkového povrchu. Oopotrebovanie vyrovnajte nastavením zarážok a škrabáka podľa potreby.

1. Skontrolujte tlak pneumatík. Pozrite si časť [2 Kontrola tlaku pneumatík \(strana 5\)](#).
2. Uvoľňujte matice, ktoré obidve zarážky pripevňujú k bokom vrtáka, kým sa zarážky nebudú ľahko posúvať smerom hore a dole.



g019046

g019046

Obrázok 22

1. 3 mm

**Dôležité:** Čepele vrtáka musíte zarážkami podprieť nad zemou.

3. Zabezpečte, aby sa škrabák nachádzal vo vzdialenosti 3 mm nad rovným povrchom a bol s ním rovnobežný.

**Poznámka:** Ak je chodník popraskaný, hrboľatý alebo nerovný, zarážky nastavte tak, aby škrabák zdvihli. Pre štrkové povrchy nastavte zarážky ešte nižšie, aby ste stroju zabránili v zbieraní skál.

4. Zarážky posúvajte nadol, pokiaľ nebudú vyrovnané so zemou.
5. Pevne dotiahnite matice zaistujúce obidve zarážky k bočným stranám vrtáka.

**Poznámka:** Ak chcete rýchlo nastaviť zarážky v prípade ich uvoľnenia, podprite škrabák 3 mm nad chodníkom a potom nastavte zarážky nadol k chodníku.

**Poznámka:** Ak sa zarážky nadmerne opotrebujú, môžete ich otočiť a nepoužitú stranu nastaviť smerom k chodníku.

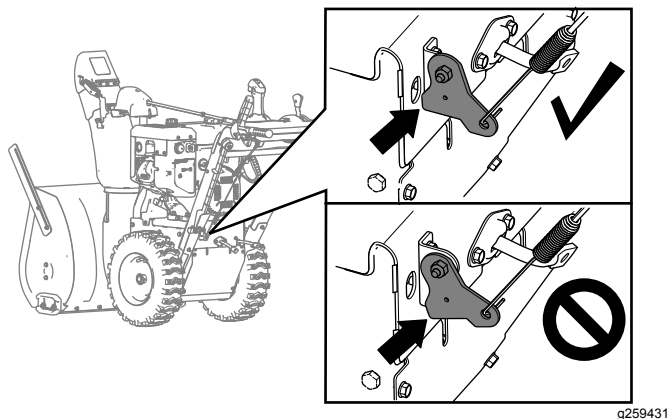
## Kontrola a nastavenie trakčného kábla

**Servisný interval:** Po prvých 2 hodinách—Trakčný kábel skontrolujte a v prípade potreby ho nastavte.

Každý rok—Trakčný kábel skontrolujte a v prípade potreby ho nastavte alebo vymeňte.

Trakčný kábel nastavte, ak sa stroj nepohybuje smerom dopredu alebo dozadu, prípadne ak sa pohybuje po uvoľnení trakčnej páky.

Keď je trakčná páka odpojená, uistite sa, že sa spodná časť konzoly trakčného kábla dotýka rámu stroja (**Obrázok 23**).

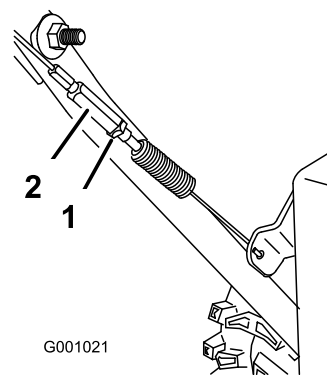


Obrázok 23

Ak sa spodná časť konzoly trakčného kábla nedotýka rámu stroja, ľavý (trakčný) kábel nie je správne nastavený.

Ak chcete nastaviť trakčný kábel, postupujte takto:

1. Uvoľnite poistnú maticu.
2. Uvoľňujte alebo dotahujte napínadlo, kým nie je kábel napnutý a kým sa spodná časť konzoly nedotýka rámu stroja.
3. Dotiahnite poistnú maticu (**Obrázok 24**).



Obrázok 24

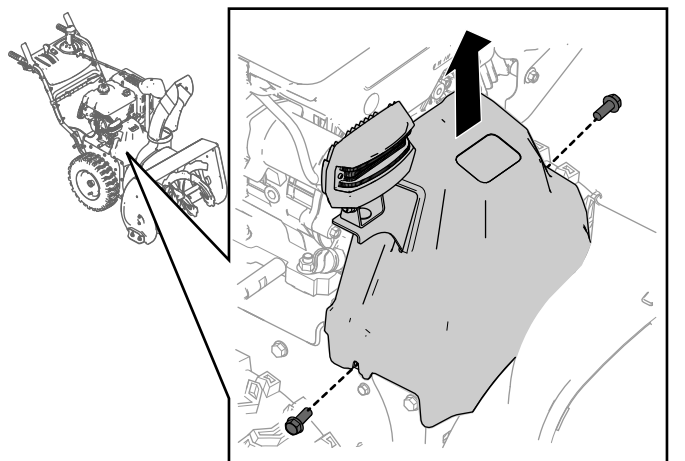
1. Poistná matica
2. Napínadlo

## Kontrola a nastavenie kábla vrtáka/poháňača

**Servisný interval:** Po prvých 2 hodinách—Kábel vrtáka/poháňača skontrolujte a v prípade potreby ho nastavte.

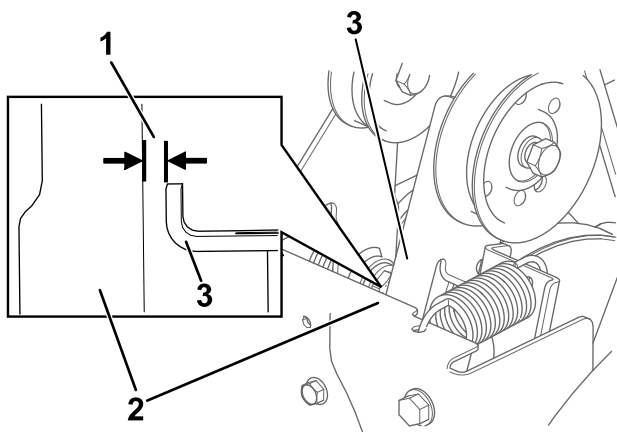
Každý rok—Kábel vrtáka/poháňača skontrolujte a v prípade potreby ho nastavte alebo vymeňte.

1. Odskrutkujte dve skrutky pridržiavajúce kryt remeňa na mieste (**Obrázok 25**).
2. Zložte kryt remeňa (**Obrázok 25**).



Obrázok 25

3. Keď je páka vrtáka/poháňača odpojená, uistite sa, že medzera medzi ramenom spojky vrtáka a rámom stroja je 1,5 mm, ako je zobrazené na **Obrázok 26**.

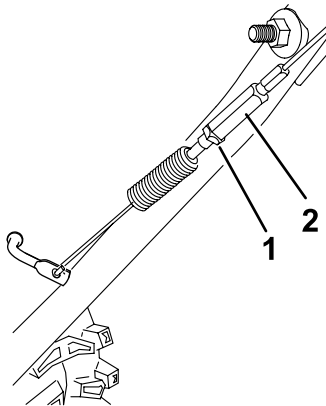


Obrázok 26

g260108

1. 1,5 mm
2. Rám
3. Rameno spojky vrtáka

4. Ak kábel vrtáka/poháňača nie je správne nastavený, vykonajte nasledovné kroky:
5. Uvoľnite poistnú maticu (Obrázok 27).



Obrázok 27

g260109

1. Poistná matica
2. Napínadlo

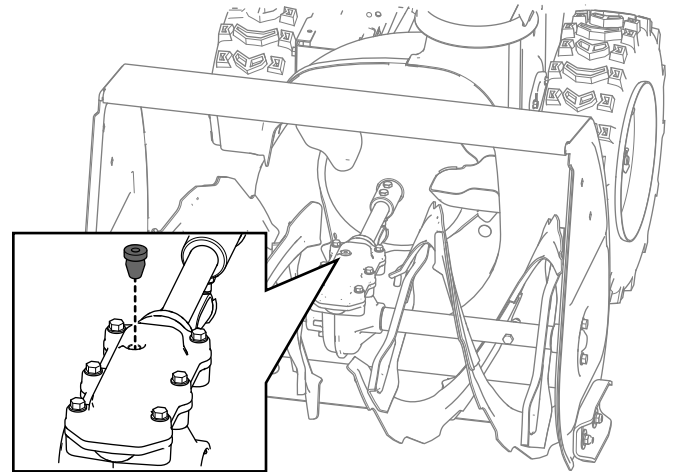
6. Uvoľnite alebo dotiahnite napínadlo, ktoré nastavuje napnutie kábla (Obrázok 27).
7. Napínadlo nastavujte, pokiaľ nedosiahnete správnu medzeru.
8. Dotiahnite poistnú maticu.
9. Vložte 2 skrutky, ktoré ste predtým vybrali z krytu remeňa.
10. Ak problém pretrváva aj po správnom nastavení kábla vrtáka/poháňača, obráťte sa na autorizovaného servisného predajcu.

## Kontrola hladiny oleja prevodovky vrtáka

**Servisný interval:** Každý rok—Skontrolujte hladinu oleja prevodovky vrtáka a ak je to potrebné, olej doplňte.

1. Stroj presuňte na rovný povrch.
2. Vyčistite priestor okolo zátky rúry a demontujte ju z prevodovky (Obrázok 28).

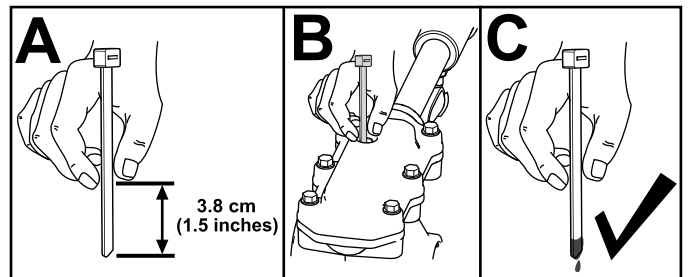
**Poznámka:** V prípade potreby použite na demontáž zátky rúry kliešte.



Obrázok 28

g257725

3. Pomocou vhodného meracieho zariadenia, napríklad čistého remienka na káble, skontrolujte hladinu oleja. Olej by mal siahať približne 3,8 cm pod plniaci otvor (Obrázok 29).



Obrázok 29

g257737

4. Ak je hladina oleja nízka, prilejte prevodové mazivo GL-5 alebo GL-6, SAE 85-95 EP do prevodovky a potom znova skontrolujte hladinu oleja.

**Poznámka:** Nepoužívajte syntetický olej.

5. Na prevodovku namontujte zátku rúry.

# Výmena motorového oleja

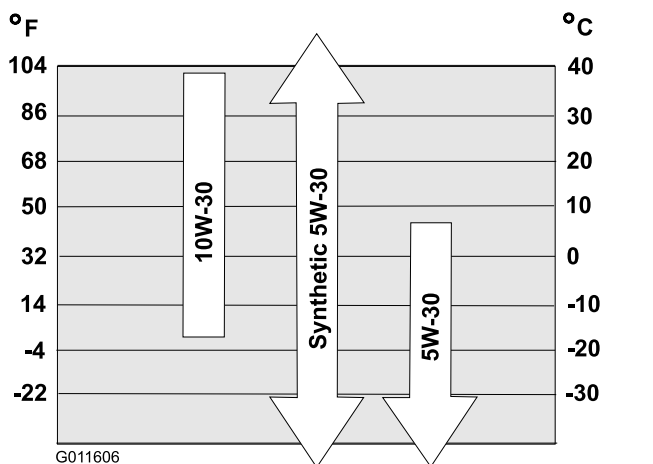
**Servisný interval:** Po prvých 5 hodinách—Vymeňte motorový olej.

Každý rok—Vymeňte motorový olej.

Ak je to možné, pred výmenou oleja nechajte motor niekoľko minút bežať, pretože teplý olej lepšie tečie a prenáša viac kontaminantov.

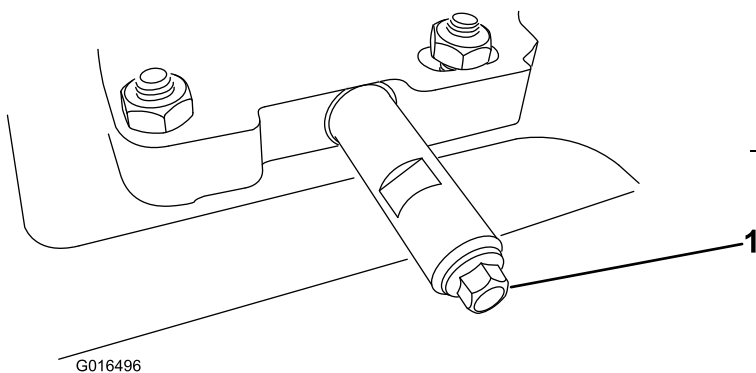
Objem motorového oleja	1,10 l
Viskozita oleja	Pozrite si časť <a href="#">Obrázok 30</a> .
Klasifikácia API	SJ alebo vyššie

Pomocou nižšie uvedeného obrázka [Obrázok 30](#) vyberte najlepšiu viskozitu oleja pre očakávaný rozsah vonkajších teplôt:



Obrázok 30

1. Vyčistite oblasť okolo výpustnej zátky oleja ([Obrázok 31](#)).



Obrázok 31

1. Vypúšťacia zátku oleja
2. Pod vypúšťaciu nastavbu dajte vaňu na vypustenie oleja a zložte vypúšťaciu zátku oleja.
3. Vypustite olej.

**Poznámka:** Použitý olej správne zlikvidujte v miestnom recyklačnom stredisku.

4. Nasadte vypúšťaciu zátku oleja.
5. Kľukovú skriňu naplňte olejom.

# Výmena zapaľovacej sviečky

**Servisný interval:** Po každých 100 hodinách prevádzky—Vymeňte zapaľovaciu sviečku.

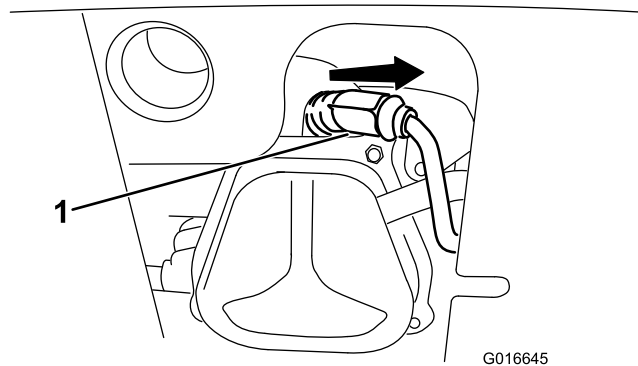
## ⚠ DÔLEŽITÉ UPOZORNENIE

Výmena zapaľovacej sviečky, kým je motor horúci, môže spôsobiť popáleniny.

Ak chcete vymeniť zapaľovaciu sviečku, počkajte, kým motor nevychladne.

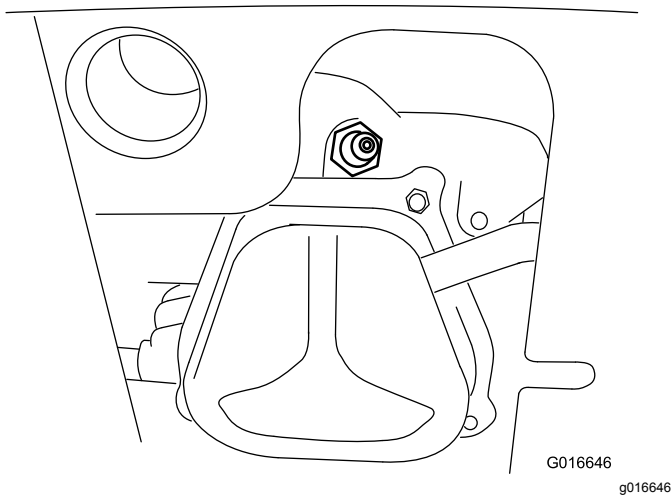
Použite zapaľovaciu sviečku značky Lawn-Boy alebo jej ekvivalent (Champion® RN9YC alebo NGK BPR6ES).

1. Otvorte kryt ([Obrázok 32](#)).



Obrázok 32

1. Kryt zapaľovacej sviečky
2. Vyčistite priestor okolo základne zapaľovacej sviečky.

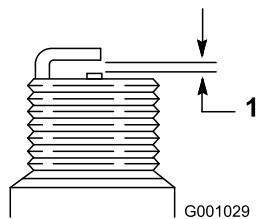


Obrázok 33

3. Vyberte a zahodte starú zapaľovaciu sviečku.

**Poznámka:** Na vybratie zapaľovacej sviečky budete potrebovať račnový nástavec.

4. Vzďialenosť medzi elektródami novej zapaľovacej sviečky nastavte na 0,76 mm ako je zobrazené na [Obrázok 34](#).



Obrázok 34

1. 0,76 mm

5. Namontujte novú zapaľovaciu sviečku, pevne ju dotiahnite a pripojte k nej kábel zapaľovania.

**Poznámka:** Skontrolujte, či kábel zapaľovania úplne zacvakol na svoje miesto na zapaľovacej sviečke.

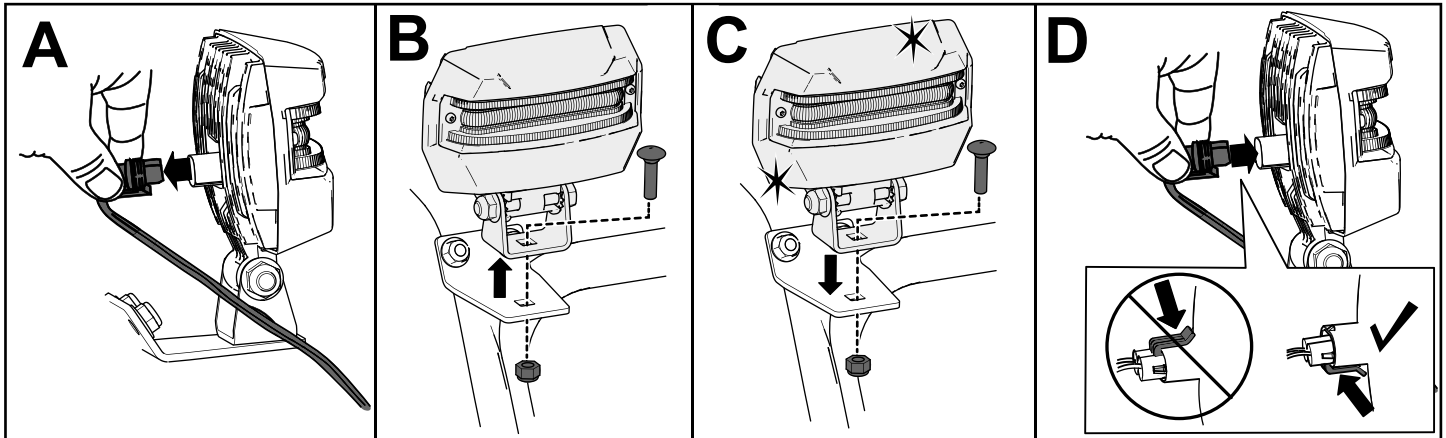
## Výmena hnacích remeňov

Ak sa hnací remeň vrtáka/poháňača alebo trakčný hnací remeň opotrebuje, nasiakne olejom alebo sa inak poškodí, nechajte remeň vymeniť autorizovanému servisnému predajcovi.

# Výmena svetlometu

V prípade potreby vymeňte zostavu svetlometu (číslo dielu Toro 138-0670).

1. Zo zadnej časti svetlometu vyberte kábel svetlometu (A z [Obrázok 35](#)).
2. Demontujte skrutku a maticu, ktoré pridriavajú zostavu svetlometu na konzole svetlometu, a potom demontujte pôvodnú zostavu svetlometu (B z [Obrázok 35](#)).
3. Novú zostavu svetlometu zaistíte na konzole svetlometu predtým demontovanou maticou a skrutkou (C z [Obrázok 35](#)).
4. Kábel svetlometu zasúvajte priamo do zadnej časti svetlometu, kým nebude bezpečne na mieste (D z [Obrázok 35](#)).



Obrázok 35

g256137

## Uskladnenie

### Uskladnenie stroja

1. Pri poslednom dopĺňaní paliva v roku pridajte do čerstvého paliva palivový stabilizátor podľa pokynov výrobcu palivového stabilizátora.

**Dôležité:** Palivo skladujte len tak dlho, ako uvádza výrobca palivového stabilizátora.

2. Motor nechajte v prevádzke 10 minút, aby sa upravené palivo dostalo do celého palivového systému.
3. Stroj nechajte v prevádzke, kým v motore nedôjde palivo.
4. Motor nastreknite palivom a znovu ho naštartujte.
5. Motor nechajte v prevádzke, kým sa nezastaví. Keď už motor nebudete môcť naštartovať, je dostatočne suchý.
6. Nechajte motor vychladnúť.
7. Vyberte kľúč zapalovania.
8. Stroj dôkladne očistite.
9. Otlčené povrchy pretrite náterom, ktorý vám poskytne autorizovaný servisný predajca.

Postihnuté oblasti pred natretím očistite brúsny papierom a použite antikorózný prostriedok, ktorý zabráni zhrdzaveniu kovových dielov.

10. Dotiahnite všetky uvoľnené skrutky, svorníky a poistné matice. Všetky poškodené diely opravte alebo vymeňte.
11. Stroj zakryte a uskladnite ho na čistom a suchom mieste mimo dosahu detí.

### Ukončenie uskladnenia stroja

Vykonajte postupy každoročnej údržby podľa opisu v časti [Odporúčaný plán údržby](#). Pozrite si časť [Údržba \(strana 16\)](#).

# Odstraňovanie závad

Závada	Možné príčiny	Způsob opravy
Elektrický štartér sa neotáča (len modely s elektrickým štartérom).	<ol style="list-style-type: none"> <li>1. Sieťový kábel je odpojený od zásuvky alebo od stroja.</li> <li>2. Sieťový kábel je opotrebovaný, zhrdzavený alebo poškodený.</li> <li>3. Sieťová zásuvka nie je pod prúdom.</li> </ol>	<ol style="list-style-type: none"> <li>1. Sieťový kábel pripojte k zásuvke a/alebo k stroju.</li> <li>2. Vymeňte sieťový kábel.</li> <li>3. Zásuvku nechajte zapojiť kvalifikovaným elektrikárom.</li> </ol>
Motor sa nechce naštartovať alebo je jeho naštartovanie ťažké.	<ol style="list-style-type: none"> <li>1. Kľúč nie je v zapalovaní alebo je v polohe STOP.</li> <li>2. Sýtič je v polohe OFF (Vypnuté) a nestlačili ste zapalovacie čerpadlo.</li> <li>3. Ventil odpojenia prívodu paliva nie je otvorený.</li> <li>4. Škrtiaca klapka nie je v polohe FAST (Rýchlo).</li> <li>5. Palivová nádrž je prázdna alebo palivový systém obsahuje staré palivo.</li> <li>6. Drôt zapalovacej sviečky je uvoľnený alebo odpojený.</li> <li>7. Zapalovacia sviečka obsahuje jamky, je znečistená alebo obsahuje nesprávnu medzeru.</li> <li>8. Odvzdušňovací uzáver paliva je obmedzený.</li> <li>9. Hladina motorového oleja v kľukovej skrini motora je príliš nízka alebo príliš vysoká.</li> </ol>	<ol style="list-style-type: none"> <li>1. Kľúč vložte do zapalovania a otočte ho do polohy ON (Zapnuté).</li> <li>2. Sýtič dajte do polohy ON (Zapnuté) a zapalovacie čerpadlo stlačte 3-krát.</li> <li>3. Otvorte ventil odpojenia prívodu paliva.</li> <li>4. Škrtiacu klapku presuňte do polohy FAST (Rýchlo).</li> <li>5. Palivovú nádrž vypustite alebo naplňte čerstvým palivom (starým nie viac ako 30 dní). Ak problém pretrváva, kontaktujte autorizovaného servisného predajcu.</li> <li>6. Drôt pripojte k zapalovacej sviečke.</li> <li>7. Skontrolujte zapalovaciu sviečku a v prípade potreby upravte medzeru. Ak zapalovacia sviečka obsahuje jamky, je znečistená alebo prasknutá, vymeňte ju.</li> <li>8. Vyberte obmedzenie odvodu vzduchu alebo palivový uzáver vymeňte.</li> <li>9. Olej pridajte alebo vypustite, aby ste tak hladinu oleja v kľukovej skrini motora nastavili na značku Full (Plné) na mierke.</li> </ol>
Prevádzka motora nie je plynulá.	<ol style="list-style-type: none"> <li>1. Sýtič je v polohe ON (Zapnuté).</li> <li>2. Ventil odpojenia prívodu paliva nie je úplne otvorený.</li> <li>3. Palivová nádrž je takmer prázdna alebo obsahuje staré palivo.</li> <li>4. Drôt zapalovacej sviečky je uvoľnený.</li> <li>5. Zapalovacia sviečka obsahuje jamky, je znečistená alebo obsahuje nesprávnu medzeru.</li> <li>6. Hladina motorového oleja v kľukovej skrini motora je príliš nízka alebo príliš vysoká.</li> </ol>	<ol style="list-style-type: none"> <li>1. Sýtič dajte do polohy OFF (Vypnuté).</li> <li>2. Otvorte ventil odpojenia prívodu paliva.</li> <li>3. Palivovú nádrž vypustite a naplňte čerstvým palivom (starým nie viac ako 30 dní). Ak problém pretrváva, kontaktujte autorizovaného servisného predajcu.</li> <li>4. Drôt pripojte k zapalovacej sviečke.</li> <li>5. Skontrolujte zapalovaciu sviečku a v prípade potreby upravte medzeru. Ak zapalovacia sviečka obsahuje jamky, je znečistená alebo prasknutá, vymeňte ju.</li> <li>6. Olej pridajte alebo vypustite, aby ste tak hladinu oleja v kľukovej skrini motora nastavili na značku Full (Plné) na mierke.</li> </ol>

Závada	Možné príčiny	Způsob opravy
Motor je v prevádzke, ale stroj sneh odhadzuje veľmi slabo alebo vôbec nie.	<ol style="list-style-type: none"> <li>1. Škrtiaca klapka nie je pri odhadzovaní snehu v polohe FAST (Rýchlo).</li> <li>2. Stroj sa pri odstraňovaní snehu pohybuje príliš rýchlo.</li> <li>3. Pokúšate sa odstrániť príliš veľa snehu na jeden záber.</li> <li>4. Pokúšate sa odstrániť mimoriadne ťažký alebo mokrý sneh.</li> <li>5. Výstupný žľab je upchatý.</li> <li>6. Hnací remeň vrtáka/poháňača je uvoľnený alebo je mimo remenice.</li>   <li>7. Hnací remeň vrtáka/poháňača je opotrebovaný alebo zlomený.</li> </ol>	<ol style="list-style-type: none"> <li>1. Škrtiacu klapku presuňte do polohy FAST (Rýchlo).</li> <li>2. Stroj preradte na nižší prevod.</li> <li>3. Znížte množstvo snehu, ktoré odstraňujete na jeden záber.</li> <li>4. Stroj nepreťažuje mimoriadne ťažkým alebo mokrým snehom.</li> <li>5. Uvoľnite upchatý výstupný žľab.</li> <li>6. Namontujte a/alebo nastavte hnací remeň vrtáka/poháňača – na lokalite <a href="http://www.Toro.com">www.Toro.com</a> nájdete servisné informácie alebo stroj odneste k autorizovanému servisnému predajcovi.</li> <li>7. Vymeňte hnací remeň vrtáka/poháňača – na lokalite <a href="http://www.Toro.com">www.Toro.com</a> nájdete servisné informácie alebo stroj odneste k autorizovanému servisnému predajcovi.</li> </ol>
Výstupný žľab sa nechce uzamknúť na mieste alebo sa nepohybuje.	<ol style="list-style-type: none"> <li>1. Západka výstupného žľabu nie je správne nastavená.</li> </ol>	<ol style="list-style-type: none"> <li>1. Nastavte západku výstupného žľabu.</li> </ol>
Stroj neodstraňuje sneh z povrchov poriadne.	<ol style="list-style-type: none"> <li>1. Zarážky a/alebo škrabák nie sú správne nastavené.</li> <li>2. Tlak v pneumatikách nie je rovnaký.</li> </ol>	<ol style="list-style-type: none"> <li>1. Nastavte zarážky a/alebo škrabák.</li> <li>2. Tlak skontrolujte a v jednej alebo oboch pneumatikách ho upravte.</li> </ol>

# Poznámky:

# Poznámky:

## Upozornenie o ochrane osobných údajov pre Európu

Údaje, ktoré spoločnosť Toro zhromažďuje

Pobočka Toro Warranty Company (ďalej spoločnosť Toro) rešpektuje vaše súkromie. Na spracovanie vašej reklamácie a skontaktovanie sa s vami v prípade stiahnutia výrobku z trhu vás žiadame o poskytnutie určitých osobných údajov, a to buď priamo, alebo prostredníctvom miestnej pobočky či predajcu spoločnosti Toro.

Záručný systém spoločnosti Toro je umiestnený na serveroch nachádzajúcich sa v Spojených štátoch amerických, kde zákon o ochrane súkromných údajov nemusí poskytovať rovnaký stupeň ochrany, ako poskytuje zákon platný vo vašej krajine.

POSKYTNUTÍM SVOJICH OSOBNÝCH ÚDAJOV SÚHLASÍTE S ICH SPRACOVANÍM PODĽA POPISU V TOMTO UPOZORNENÍ O OCHRANE OSOBNÝCH ÚDAJOV.

Ako spoločnosť Toro využíva informácie

Spoločnosť Toro môže použiť vaše osobné údaje na spracovanie reklamácií, skontaktovanie sa s vami v prípade stiahnutia výrobku z trhu a na iné účely, o ktorých vás budeme informovať. Spoločnosť Toro môže poskytnúť vaše údaje svojim pobočkám, predajcom alebo iným obchodným partnerom v súvislosti s ktoroukoľvek zo spomínaných činností. Vaše údaje nepredáme žiadnej inej spoločnosti. Vyhradzuje si právo zverejniť vaše osobné údaje z dôvodu dodržiavania platných zákonov a na základe požiadaviek príslušných úradov, z dôvodu riadnej prevádzky našich systémov alebo z dôvodu ochrany našej spoločnosti, prípadne iných používateľov.

Uchovávanie osobných údajov

Vaše osobné údaje budeme uchovávať tak dlho, ako to bude potrebné, a to z dôvodov, pre ktoré sa pôvodne zhromaždili, alebo z iných zákonných dôvodov (ako napríklad dodržiavanie regulačných nariadení), prípadne na základe požiadaviek vyplývajúcich z platného zákona.

Závazok spoločnosti Toro týkajúci sa ochrany vašich osobných údajov

Na ochranu vašich osobných údajov prijímame primerané opatrenia. Zároveň uskutočňujeme kroky na zachovanie správnosti a aktuálnosti osobných údajov.

Prístup k vašim osobným údajom a ich oprava

Ak si chcete pozrieť alebo opraviť svoje osobné údaje, kontaktujte nás e-mailom na adrese [legal@toro.com](mailto:legal@toro.com).

### Austrálsky zákon na ochranu spotrebiteľov

Austrálski zákazníci nájdu informácie o austrálskom zákone na ochranu spotrebiteľov v škatuli alebo im ich poskytne miestny predajca produktov značky Toro.



**Count on it.**