



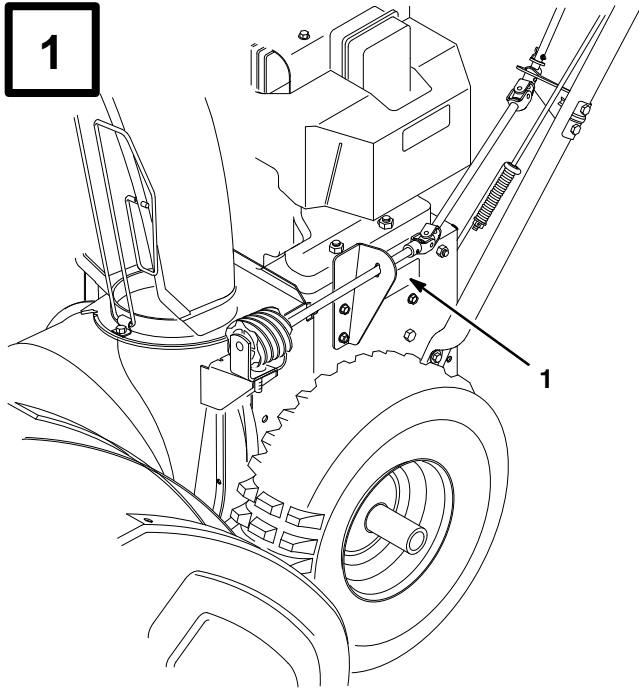
# 824 XL Power Throw™

Snöslunga

Modell nr. 38084 – 9900001 och högre

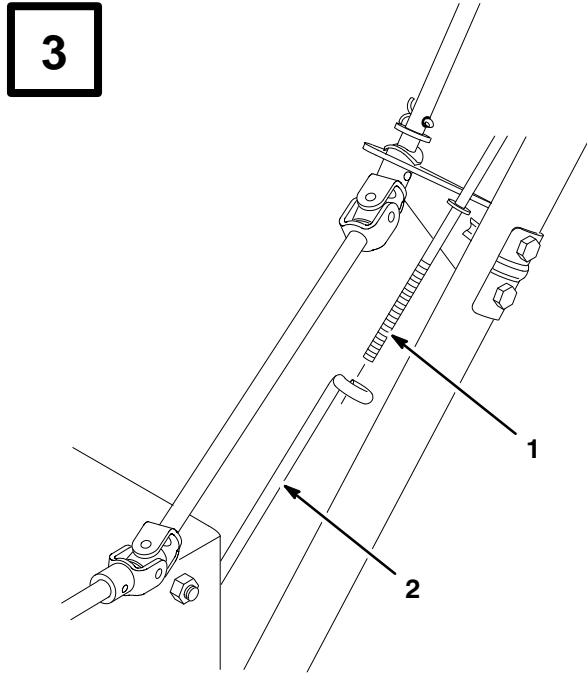
Användarhandbok

# Figurer



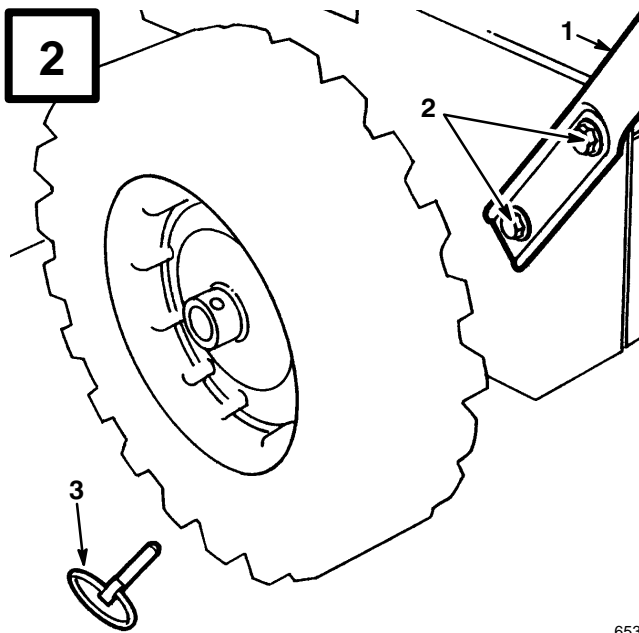
m-2665

1. Skylt med modell- och serienummer



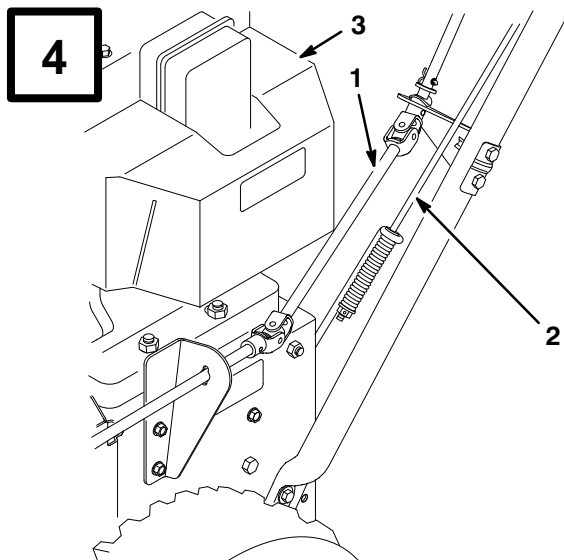
m-2669

1. Reglagestång, hjuldrivning  
2. Nedre reglagestång, hjuldrivning



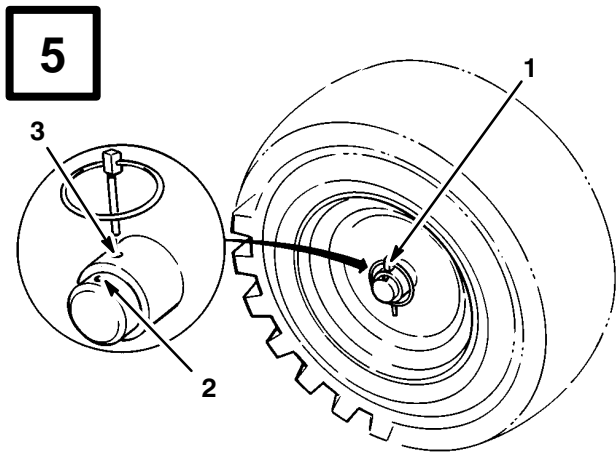
653

1. Handtag  
2. Bultar och böjda brickor  
3. Låssprint



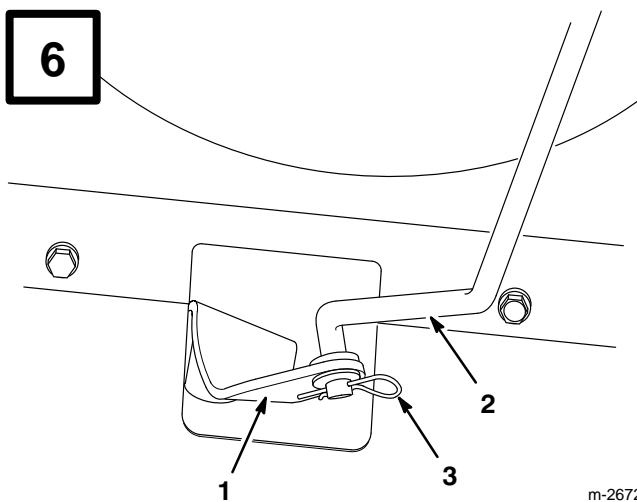
m-2665

1. Reglagestång för utkastare  
2. Reglagestång, hjuldrivning  
3. Motor



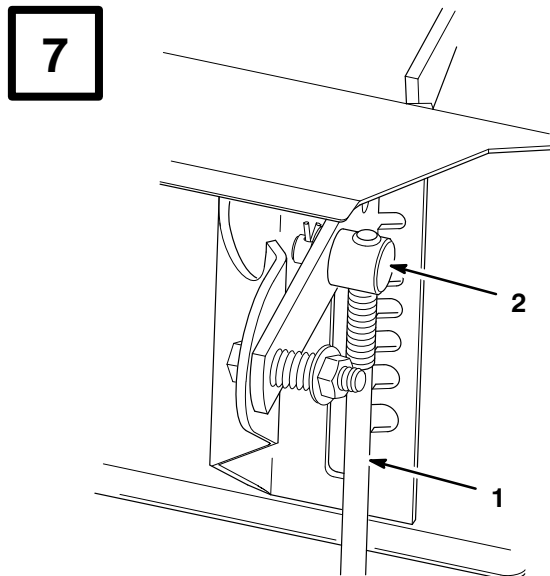
473

1. Låssprint
2. Yttre axelhål
3. Inre axelhål och hjulnav



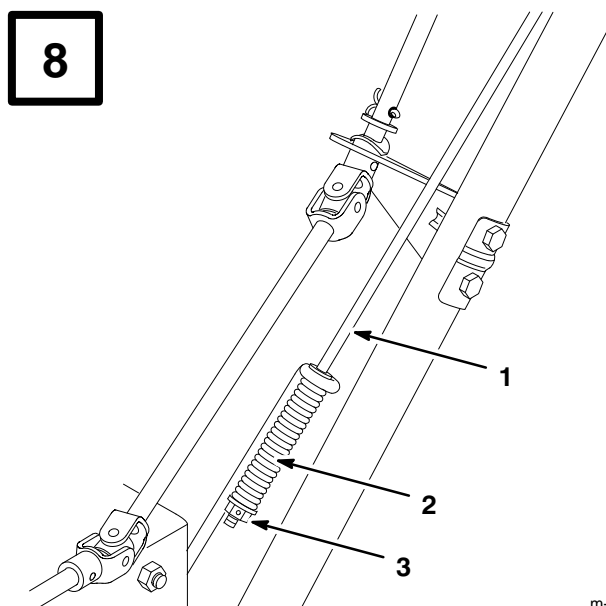
m-2672

1. Växelväljarm
2. Växelväljarstång
3. Planbricka och saxpinne



m-2670

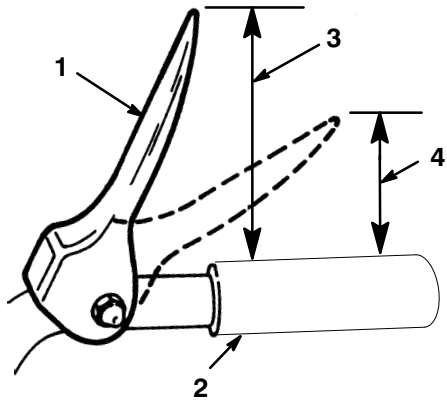
1. Växelväljarstång
2. Skruvled



m-2665

1. Reglagestång, hjuldrivning
2. Fjäder
3. Låsmutter med fläns

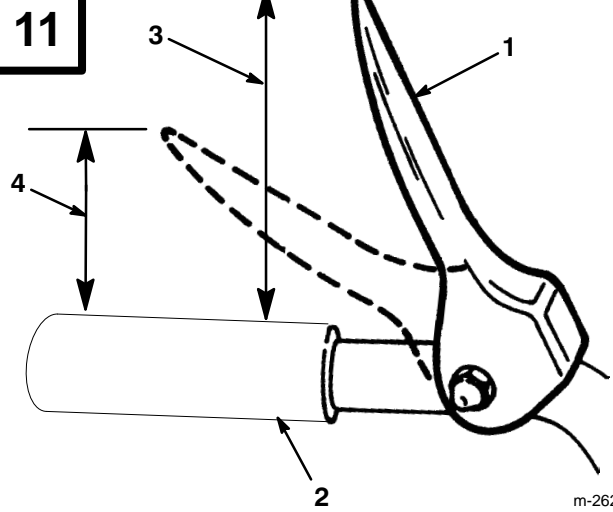
**9**



m-2628

- 1. Reglagehandtag, hjuldrivning
- 2. Handtag
- 3. Cirka 12 centimeter (5")
- 4. Åtta till tio centimeter

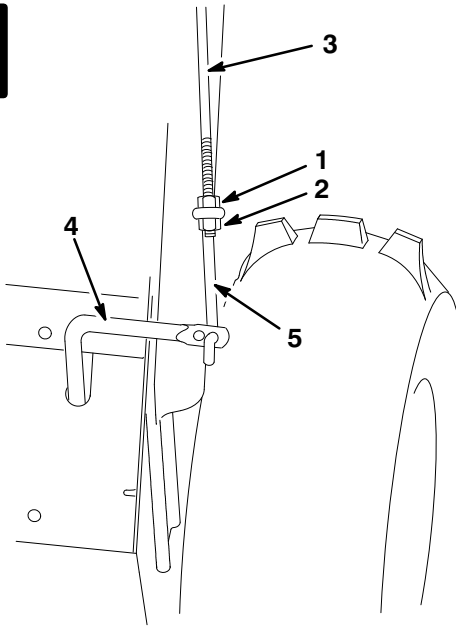
**11**



m-2628

- 1. Reglagehandtag för matarskruv/impeller
- 2. Handtag
- 3. Cirka 12 centimeter
- 4. Fem centimeter (2")

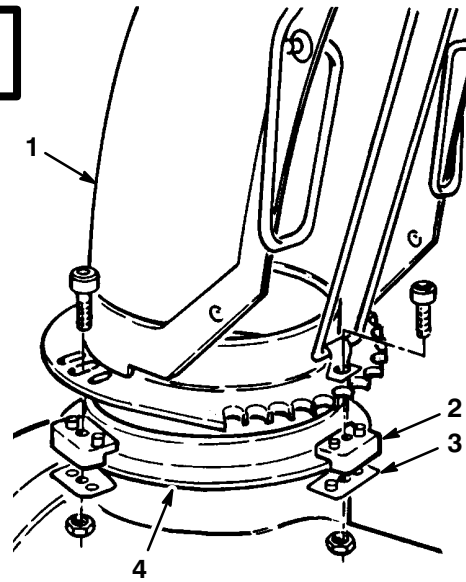
**10**



m-2676

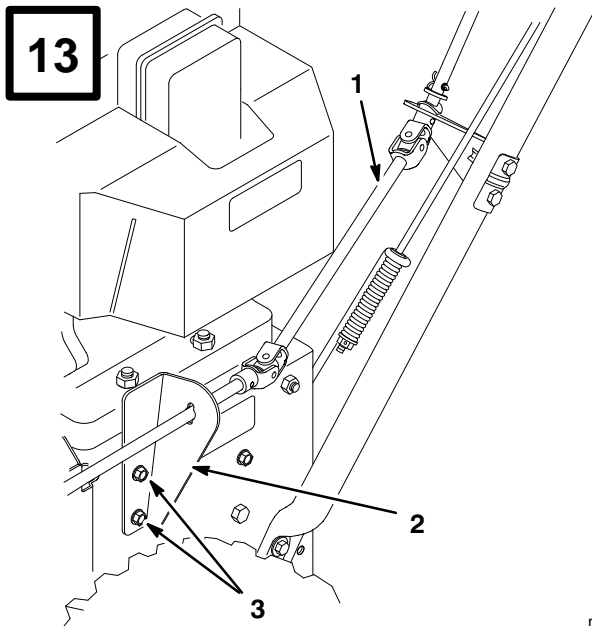
- 1. Sexkants fläsmutter
- 2. Låsmutter med fläns
- 3. Övre reglagestång
- 4. Nedre reglagestång
- 5. Nedre länk

**12**

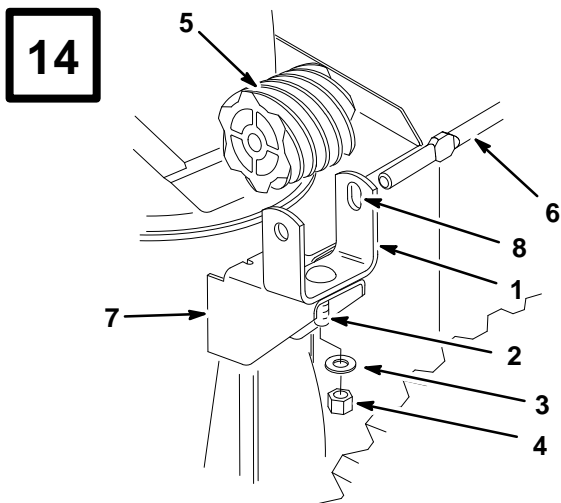


m-168

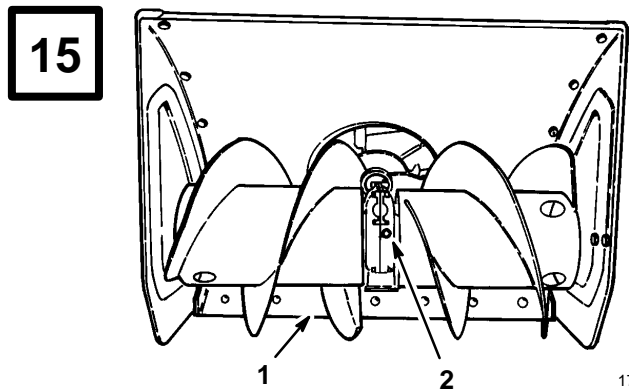
- 1. Snöutkastare
- 2. Plastfäste för utkastare
- 3. Fästplåt för utkastare
- 4. Utkastarring



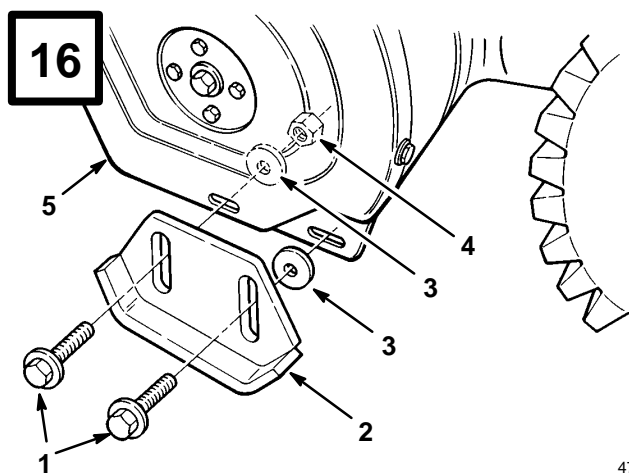
- |                                   |              |
|-----------------------------------|--------------|
| 1. Reglagestång för utkastare     | 3. Skruv (2) |
| 2. Fäste för utkastarreglagestång |              |



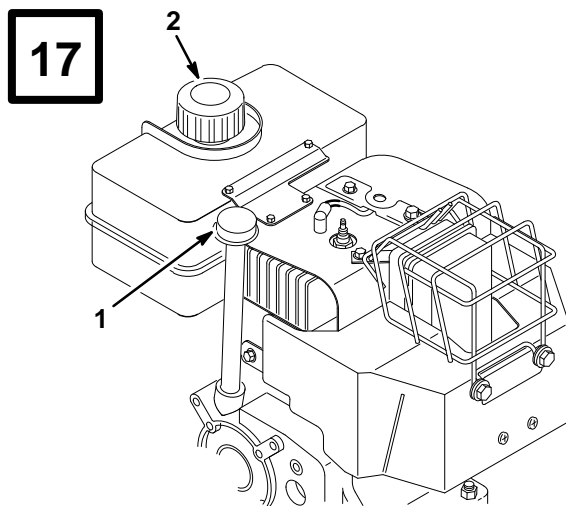
- |                         |                            |
|-------------------------|----------------------------|
| 1. Fäste för snäckskruv | 5. Snäckskruv              |
| 2. Vagnsbult            | 6. Reglagestång, utkastare |
| 3. Planbricka           | 7. Fäste                   |
| 4. Låsmutter            | 8. Hål med spår            |



- |           |             |
|-----------|-------------|
| 1. Skrapa | 2. Rörplugg |
|-----------|-------------|



- |                       |              |
|-----------------------|--------------|
| 1. Bolt med fläns (2) | 4. Låsmutter |
| 2. Mede               | 5. Sidoplåt  |
| 3. Planbricka (2)     |              |



- |               |             |
|---------------|-------------|
| 1. Oljesticka | 2. Tanklock |
|---------------|-------------|

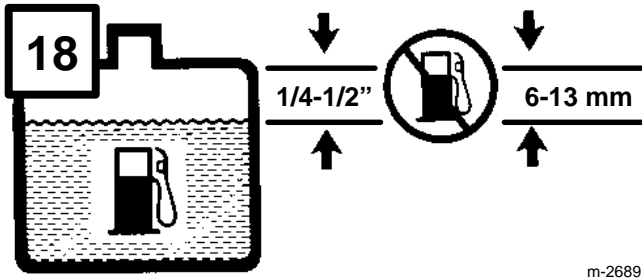
171

m-2665

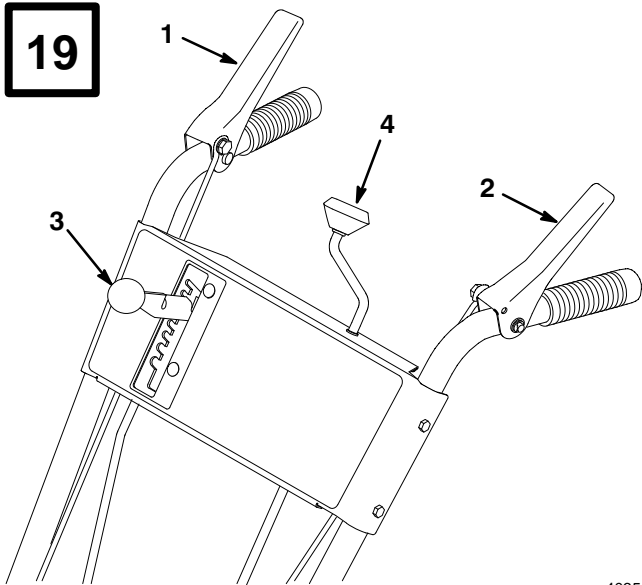
474

m-2666

m-2673

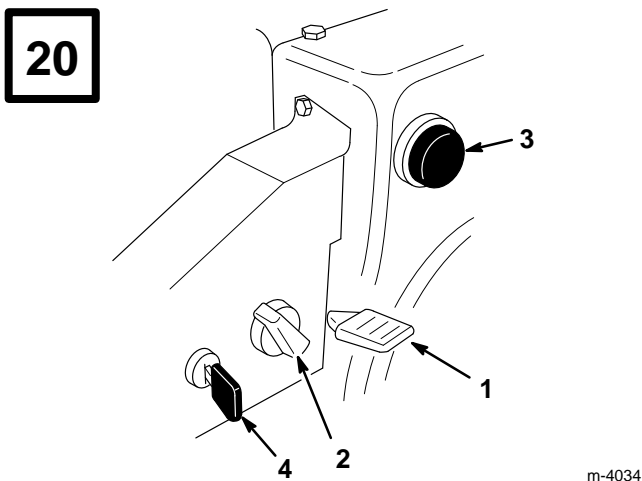


m-2689



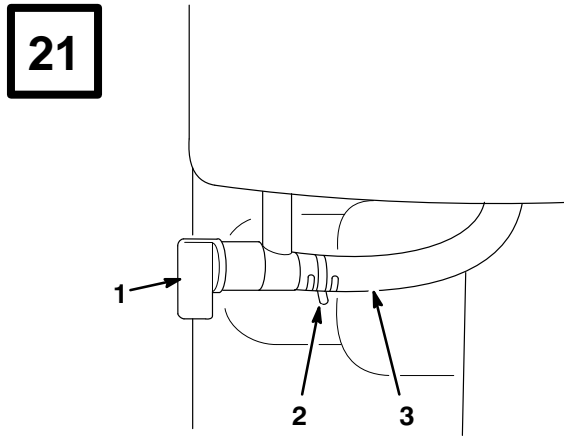
m-4035

- |   |                      |
|---|----------------------|
| 1. Reglagehandtag för matarskruv/impeller | 3. Växelväljare      |
| 2. Reglagehandtag, hjuldrivning           | 4. Vev för utkastare |



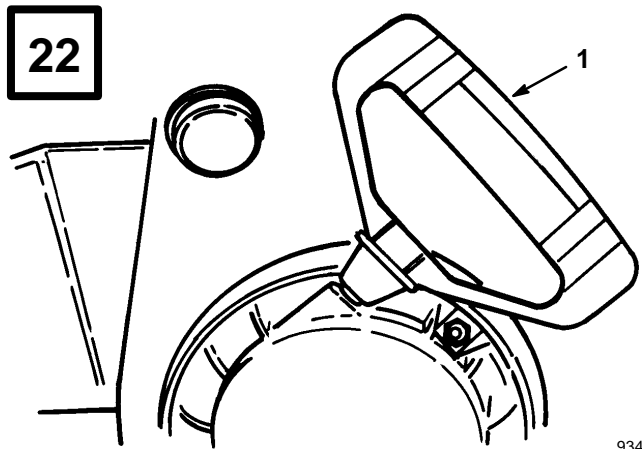
m-4034

- |               |                 |
|---------------|-----------------|
| 1. Gasreglage | 3. Snapspump    |
| 2. Choke      | 4. Tändningslås |



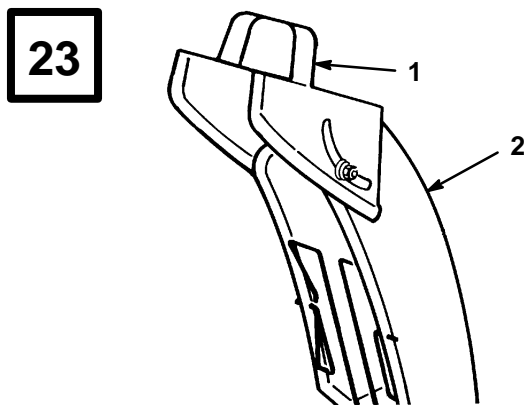
m-2236

- |                |                   |
|----------------|-------------------|
| 1. Bränslekran | 3. Bränsleledning |
| 2. Slangklämma |                   |



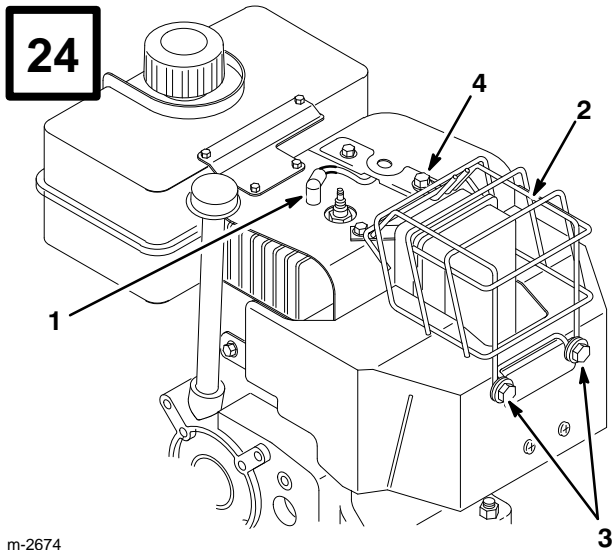
934

1. Snörstart



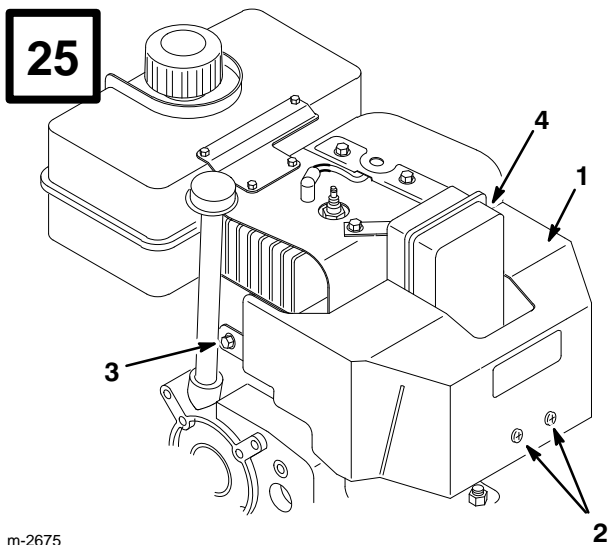
176

- |                           |                 |
|---------------------------|-----------------|
| 1. Höjdhandtag, utkastare | 2. Snöutkastare |
|---------------------------|-----------------|



m-2674

- |                    |  |
|--------------------|--|
| 1. Tändkabel       | 3. Skruv (2), låsbricka (2) och bricka (2) |
| 2. Ljuddämparskydd | 4. Motorbult                               |



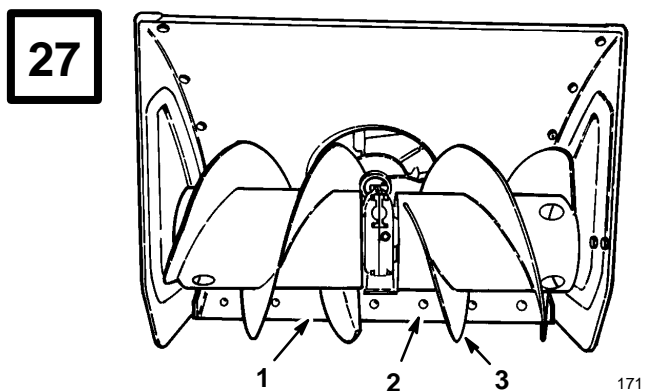
m-2675

- |                      |                             |
|----------------------|-----------------------------|
| 1. Förgasarfövärmare | 3. Bult och låsbricka       |
| 2. Stjärnskruv (2)   | 4. Skruv med sexkantsskalle |



m-2680

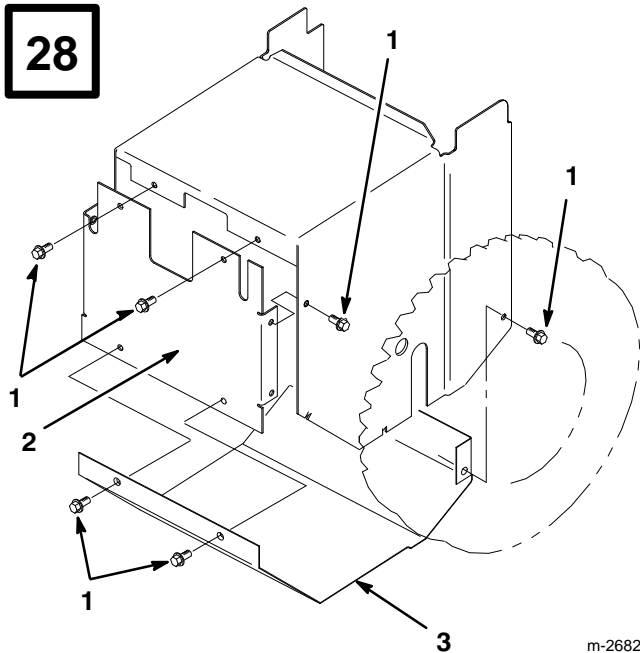
1. Stor skruvskalle



171

- |              |                   |
|--------------|-------------------|
| 1. Skrapa    | 3. Matarskruvblad |
| 2. Vagnsbult |                   |

**28**

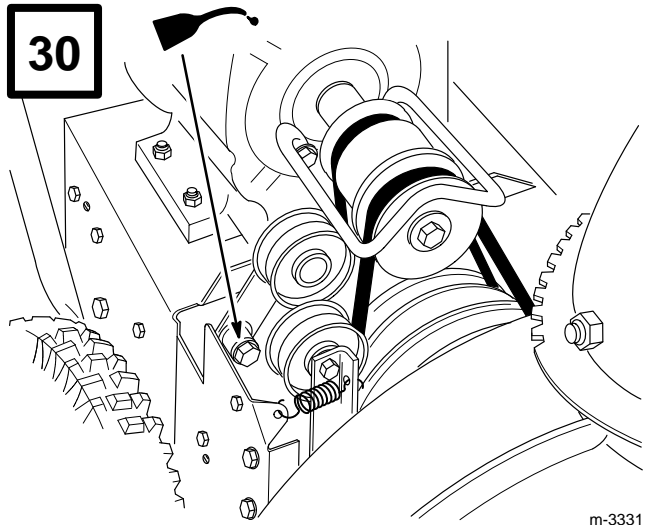


m-2682

- 1. Skruv (8)
- 2. Bakre kåpa

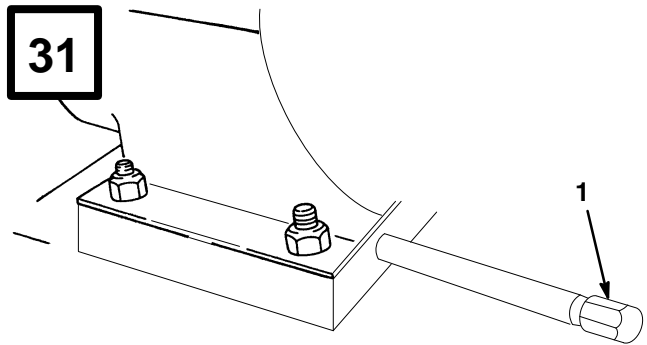
3. Undre kåpa

**30**



m-3331

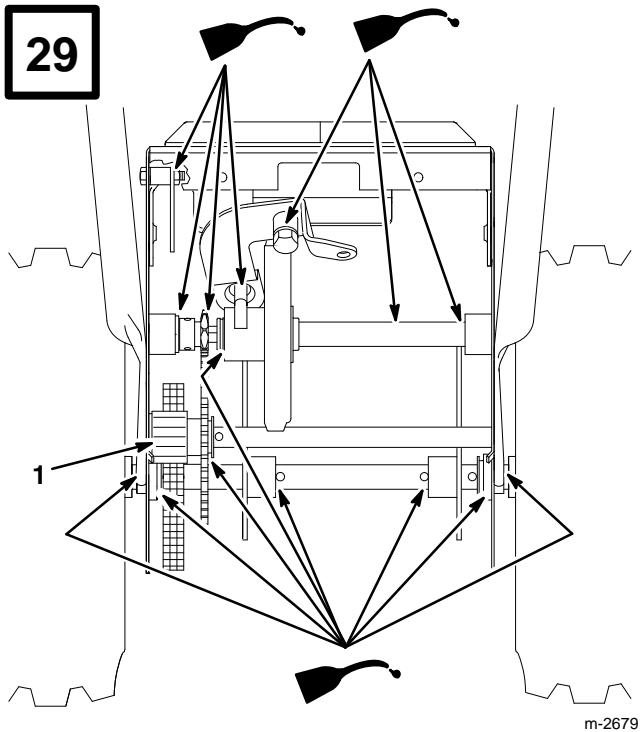
**31**



m-4036

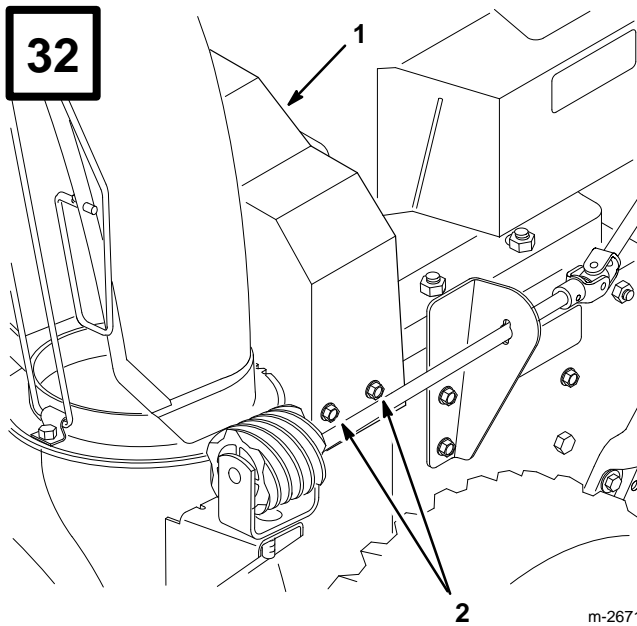
- 1. Stor skruvskalle

**29**



m-2679

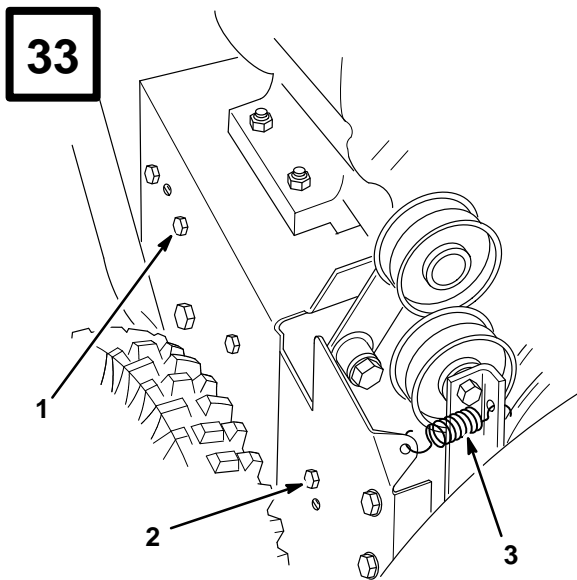
- 1. Axeldrev



1. Övre remkåpa

2. Skruv (3)

m-2671

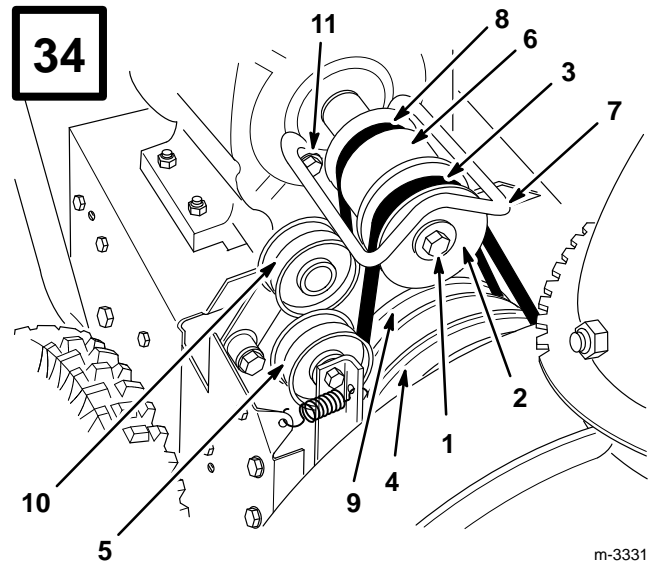


1. Bakre skruv

2. Främre skruv

3. Fjäder till mellanremskiva

m-2678



m-3331

1. Vevaxelskruv, låsbricka och bricka

2. Motorremskiva

3. Drivrem för matarskruv/impeller

4. Stor remskiva för matarskruv/impeller

5. Mellanremskiva

6. Mittremskiva på motor

7. Remstyrning

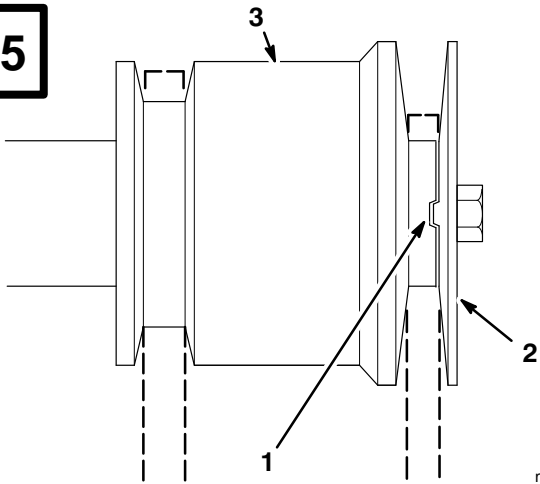
8. Drivrem

9. Remskiva för hjuldrivning

10. Mellanremskiva för hjuldrivning

11. Skruv, bricka och låsbricka

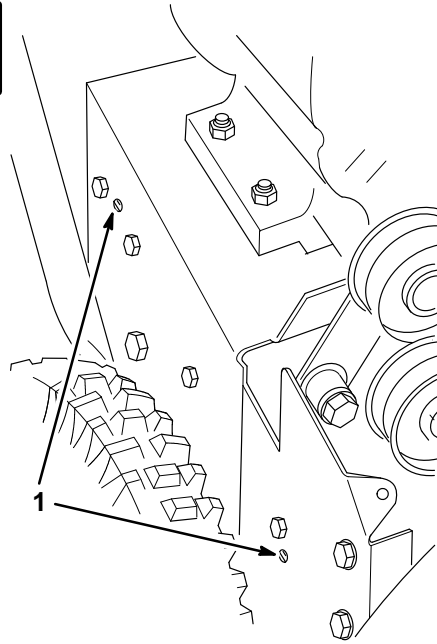
**35**



m-2677

- 1. Styrflik i urtag
- 2. Motorremskiva
- 3. Mittremskiva på motor

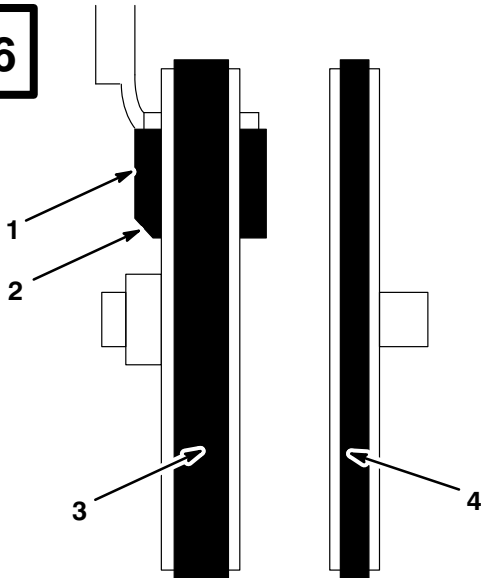
**37**



m-2678

- 1. Styrtappar i hål

**36**

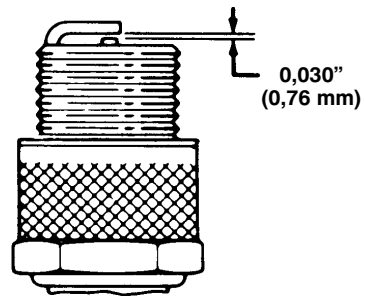


m-2681

Vy från maskinens vänstra sida

- 1. Bromskloss
- 2. Vinklad kant
- 3. Drivrem för matarskriv/impeller
- 4. Drivrem för hjuldrivning

**38**



110

## Innehåll

	Sida		
Inledning	1	Byte av drivrem för matarskruv/impeller	19
Säkerhetsföreskrifter	2	Byte av hjuldrivrem	20
Före körning	2	Justering av hjuldrivning	21
Under körning	3	Justering av växelväljare	21
Snöslungans skötsel	4	Byte av tändstift	22
Bullernivå	4	Förvaring	22
Ljudeffektnivå	4		
Vibrationsnivå	4		
Symbol	5		
Reservdelar	9		
Tillbehör	9		
Montering	10		
Montering av handtag	10		
Montering av växelväljarestång	10		
Montering av drivstång	10		
Montering av reglagelänk för matarskruv/impeller	11		
Montering av utkastarkåpan (Fig. 12)	11		
Montering av utkastarreglage	11		
Kontroll av lufttrycket	12		
Montering medar	12		
Kontrollera oljenivån i skruvväxeln	12		
Före start	12		
Fyll olja i vevhuset	12		
Fyll bensin i bränsletanken	13		
Körning	14		
Reglage	14		
Starta och stanna motorn	14		
Körning med frihjul eller drivning	16		
Körtips	16		
Inställning av skrapa	16		
Inställning av medar (Fig. 16)	17		
Underhåll	17		
Urtappning av bensin	18		
Smörjning av snöslungan	18		
Byte av vevhusolja	18		
Olja för skruvväxellådan	19		
Justering av skruv-/impellerrem	19		

## Inledning

Tack för att du köpte en Toro-produkt

Vi på Toro vill att du ska vara helt nöjd med din nya produkt, så tveka inte att kontakta din auktoriserade återförsäljare när du behöver hjälp med service, originalreservdelar eller om du vill ha annan information.

Se till att ha med modell- och serienummer för din produkt tillgängligt när du kontaktar återförsäljare eller fabrik. Numren hjälper återförsäljaren eller reparationsverkstaden att få fram exakta specifikationen för din produkt. Modell- och serienummer finns på en särskild plats på din produkt (Fig. 1).

Skriv produktens modell- och serienummer nedan så är det lätt att hitta.

**Modellnr:** \_\_\_\_\_

**Serienr.** \_\_\_\_\_

Läs handboken noga så att du vet hur din produkt ska användas och skötas på rätt sätt. Det hjälper också dig och andra att undvika personskador och skador på produkten. Även om Toro konstruerar, tillverkar och säljer säkra och moderna produkter ansvarar du själv för att den används korrekt och säkert. Du ansvarar också för att andra som du låter använda produkten får utbildning i hur den ska användas på ett säkert sätt.

Toros varningsmärken i handboken anger möjliga faror och åtföljs av säkerhetsåtgärder som hjälper dig och andra att undvika personskador, t o m dödliga

---

sådana. FARA, VARNING och FÖRSIKTIGHET betecknar risknivå. Var mycket försiktig oavsett risknivå.


**FARA** anger stor fara som leder allvarlig personskada eller döden om föreskrifterna inte följs.

**VARNING** anger fara som kan leda till allvarlig personskada eller döden om föreskrifterna inte följs.

**FÖRSIKTIGHET** anger fara som kan leda till mindre eller medelsvår personskada om föreskrifterna inte följs.

## Säkerhetsföreskrifter

Det är viktigt att du och andra användare av snöslungan läser och förstår innehållet i handboken innan motorn ens startas, så uppnås högsta säkerhet, bästa prestanda och ni lär känna maskinen. Var särskilt uppmärksam på

varningssymbolen  som betyder **FÖRSIKTIGHET, VARNING eller FARA - "föreskrifter för personlig säkerhet". Läs anvisningarna eftersom de rör säkerheten. Personskador kan bli följderna om föreskrifterna inte följs.**

Denna snöslunga är konstruerad och testad och är säker och effektiv, förutsatt att den används strikt efter säkerhetsföreskrifterna nedan. Följs inte nedanstående anvisningar **KAN DET RESULTERA I KROPPSSKADOR.**

### Före körning

1. Läs och förstå innehållet i denna handbok innan ni kör snöslungan. Bekanta er ordentligt med reglagen och lär er att stanna motorn snabbt.
2. Håll andra borta från området som ska snöröjas. Detta gäller särskilt barn och husdjur. Låt aldrig barn köra snöslungan. Vuxna måste ha läst handboken innan de får köra snöslungan.

3. Inspektera noga området där snöslungan ska användas. Ta bort dörmattor, kälkar, brädor, pinnar, tråd och andra föremål som kan plockas upp och kastas omkring av snöslungan.
4. Se till att alla skydd och säkerhetsdetaljer är monterade. Reparera före körning om något skydd, säkerhetsanordning eller varningsetikett är trasig eller skadad. Se till att alla skruvar, bultar och muttrar är åtdragna.
5. Bär lämpliga vinterkläder och gummistövlar som ger bra grepp på halkigt underlag. Bär inte löst sittande plagg som kan fastna i rörliga delar.
6. Bär alltid skyddsglasögon eller skyddsvisir under körning och när du justerar eller reparerar maskinen så att ögonen skyddas mot kringflygande föremål som kan kastas av maskinen.
7. Ställ in båda medarna så snöskruvshuven går fri från ytor med grus och småsten.
8. Se till att drivningen av matarskruv och hjul är urkopplade innan motorn startas.
9. Använd förlängningssladdar och uttag.
10. Använd alltid jordad, treledad, kabel och kontakt vid start av snöslunga med elstart. Skarvsladdar måste vara anslutna till ordentligt jordade kontakter.
11. Fyll bränsletanken med bensin innan motorn startas. Undvik spill. Hantera bensinen mycket varsamt, den är i högsta grad lättantändning.  
**RÖK ALDRIG NÄR DU HANDSKAS MED BENSIN.**
  - A. Använd en godkänd bensindunk.
  - B. Fyll bränsletanken utomhus, inte inomhus.  
**FYLL ALDRIG PÅ BENSIN MEDAN MOTORN ÄR IGÅNG ELLER ÄR VARM.** Motorn måste vara kall för att minska brandrisken.

- C. Öppna dörrarna om motorn skall startas i garaget eftersom avgaserna är farliga och till och med kan vara dödliga. Kör inte motorn inomhus.
- D. Torka upp all utspilld bensin. Sätt på locken på bensindunken och snöslungans bränsletank ordentligt innan motorn startas.

## Under körning

12. **DEN ROTERANDE IMPELLERN OCH SNÖSKRUVEN KAN SLITA AV ELLER SKADA FINGRAR OCH HÄNDER. HÅLL DEJ BAKOM HANDTAGEN OCH UN DAN FRÅN UTKASTARÖPPNINGEN UNDER KÖRNINGEN. HÅLL ANSIKTE, HÄNDER, FÖTTER OCH ANDRA KROPPSDELAR OCH KLÄDEPLAGG BORTA FRÅN DOLDA RÖRLIGA OCH ROTERANDE DELAR.**
13. **STÄNG AV MOTORN OCH VÄNTA TILLS ALLA RÖRLIGA DELAR STANNAT FÖRE JUSTERING, RENGÖRING OCH INSPEKTION AV SNÖSLUNGAN SAMT INNAN UTKASTAREN RENSAS. DRA DESSUTOM AV TÄNDKABELN FRÅN TÄNDSTIFTET FÖR ATT FÖRHINDRA OAVSIKTLIGA STARTER. ANVÄND EN PINNE, INTE HÄNDERNA, FÖR ATT TA BORT SKRÄP UT UTKASTAREN.**
14. Vrid tändningsnyckeln till OFF och vänta tills alla rörliga delar stannat innan du lämnar körpositionen-bakom handtagen. Ta ur tändningsnyckeln om snöslungan lämnas utan uppsikt.
15. Låt motorn värmas upp utomhus före snöröjningen.
16. Kör snöslungan endast när det är ljust och sikten är god. Se till att alltid ha bra fotfäste och balans samt ett fast grepp om handtagen, särskilt vid backning. Gå, spring aldrig.
17. Var uppmärksam när du använder snöslungan och se upp för hål i marken och andra dolda faror. Var försiktig när du röjer snö på grusgångar eftersom stenar kan kastas iväg om medarna inte är inställda så snöskruvshuven går fri från dem.
18. Gör inga justeringar med motorn igång, undantaget förgasarjustering.
19. Rikta aldrig snöutkastet mot, och kör aldrig i närheten av kringstående, glasrutor, bilar och lastbilar, fönster eller i branta sluttningar utan att ha utkast och snöriktare rätt inställda.
20. Röj sluttningar uppför och nedför, aldrig på skrå. Var försiktig vid svängar. Kör på låg växel på sluttningar. Snöröj aldrig branta slänter.
21. Överbelasta inte snöslungan genom att snöröja för fort.
22. Kör inte snöslungan på tak.
23. Börjar slungan vibrera onormalt sedan du kört på något föremål, stanna då motorn genom att vrida nyckeln till OFF, och vänta tills alla rörliga delar stoppat. Dra loss tändkabeln och inspektera slungan noggrant och se om någonting har skadats, lossnat eller fastnat. Vibrationer är ett tecken på att något är fel. Reparera skadan innan du startar och kör igen.
24. Rör inte motorn när den är igång eller strax efter att den stoppat, eftersom den då är så varm att du kan bränna dig. Håll inte på olja och kolla inte oljenivån i vevhuset med motorn igång.
25. Kör aldrig snöslungan med hög hastighet på halt underlag. Var försiktig vid backning.
26. Koppla ur drivningen till matarskraven/impellern när snöslungan transporteras eller inte används.

---

## Snöslungans skötsel

27. Utför endast det underhåll som nämns i denna handbok. Stäng av motorn före justering och underhåll. Dra dessutom loss tändkabeln från tändstiftet för att undvika en oväntad start. Kontakta din TORO-leverantör för hjälp om det krävs mer omfattande reparationer.
28. Håll snöslungan i gott skick genom att se till att muttrar, bultar och skruvar är åtdragna. Kontrollera motorns fästskruvar regelbundet och se till att de är åtdragna.
29. Underhåll eller byt efter behov ut etiketter med säkerhetsanvisningar och instruktioner.
30. Övervarva inte motorn genom att ändra regulatorinställningen. Motorns rekommenderade maximala varvtal är 3450 varv i minuten. Kontrollera det maximala varvtalet (3450 varv i minuten) med en varvräknare för att försäkra dig om säkerhet och tillförlitlighet.
31. Kör motorn några minuter efter röjning så att inte matarskruven/impellern fryser fast.
32. Låt motorn kallna innan snöslungan ställs in i ett slutet utrymme som garage eller redskapsbod.  
**FÖRVARA ALDRIG SNÖSLUNGAN I Huset (BOSTADEN) ELLER I KÄLLAREN EFTERSOM BENSINEN OCH DESS ÅNGOR ÄR MYCKET BRANDFARLIGA, EXPLOSIVA SAMT FARLIGA ATT INANDAS.** Förvara inte snöslungan nära öppen eld eller där bensin kan komma att antändas av gnistor.
33. Tappa ur bensinen ur tanken för att minska riskerna när snöslungan förvaras en längre tid- under sommaren eller längre än 30 dagar. Förvara bensinen i en godkänd dunk. Ta ur

tändningsnyckeln vid förvaring av snöslungan. Förvara nyckeln så att du kommer ihåg var den finns.

34. Vid tiden för tillverkningen uppfyllde snöslungan, eller överskred, OPEL:s säkerhetskrav för snöslungor. Använd därför original TORO reservdelar och tillbehör för att bevara din TORO som en TORO, och därigenom försäkra dig om bästa prestanda och säkerhet.  
**ANVÄND ALDRIG "PIRAT"-DELAR OCH -TILLBEHÖR.**
35. Använd av säkerhetsskäl endast tillbehör och extrautrustning som rekommenderas av TORO för att maskinen skall vara godkänd ur säkerhetssynpunkt även framledes. Icke godkända tillbehör och extrautrustning kan medföra risker.

## Bullernivå

Maskinen har en ljudtrycksnivå vid användarens öra på 93 dB(A), grundat på mätningar av identiska maskiner enligt direktiv 81/1051/EEC.

## Ljudeffektnivå

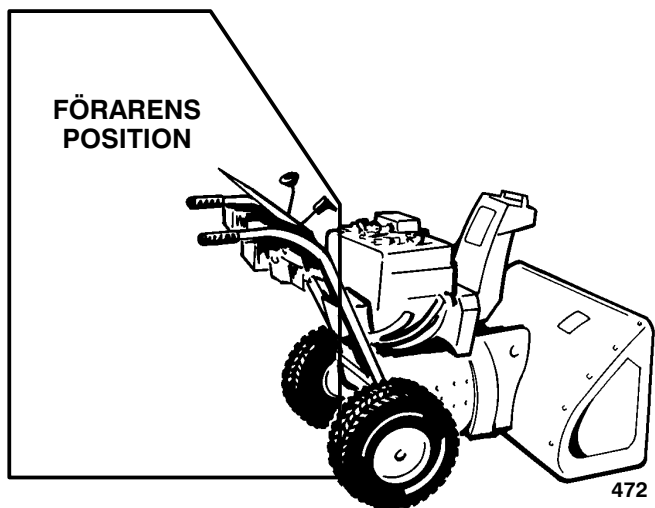
Maskinen har en ljudeffektnivå på 105 LwA, grundat på mätningar av identiska maskiner enligt direktiv 79/113/EEC.

## Vibrationsnivå

Maskinen har en maximal vibrationsnivå på 15,8 m/s<sup>2</sup>. Värdet grundas på mätning av identiska maskiner enligt EN1033.

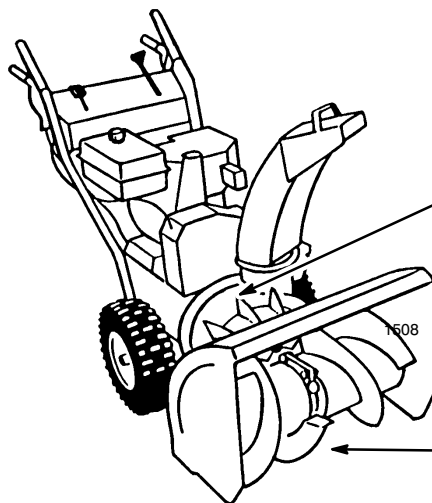
## FÖRE ANVÄNDNING

Läs och förstå innehållet i denna handbok innan ni kör snöslungan. Bekanta er ordentligt med reglagen och lär er att stanna motorn snabbt.



**FÖRSIKTIGHET: FELAKTIG ANVÄNDNING KAN LEDA TILL FÖRLUST AV FINGRAR, HÄNDER ELLER FÖTTER.**

**HÖGHASTIGHETSIMPELLER NÄRMARE ÄN 5 CM FRÅN ÖPPNINGEN.**



**LÅGHASTIGHETS-SNÖSKRUVENS KLÄMPUNKT FLYTTAR SIG I ÖPPNINGEN.**



## Symbol

Varningstriangel -  
symbolen inuti  
triangeln anger farans  
typ



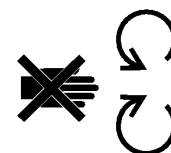
Varningstecken



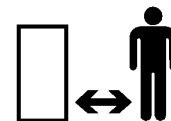
Läs handboken



Öppna inte eller ta  
inte bort  
säkerhetsskydd  
medan motorn är  
igång



Håll er på säkert  
avstånd från maskinen



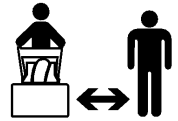
Håll dig på säkert  
avstånd från maskinen  
- enstegs snöslunga



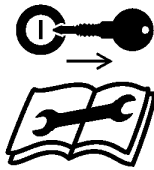
Se tekniska  
handboken för  
fullständiga  
serviceanvisningar



Håll dig på säkert  
avstånd från maskinen  
- tvåstegs snöslunga



Stanna motorn och ta  
ur nyckeln innan ni  
gör underhåll eller  
reparerar



Kringflygande föremål  
- hela kroppen i  
riskzonen



Stanna motorn och ta  
ur nyckeln innan ni  
lämnar maskinen -  
enstegs snöslunga



Elektrisk stöt - kan  
medföra döden



Stanna motorn och ta  
ur nyckeln innan ni  
lämnar maskinen -  
tvåstegs snöslunga



Risk för fotskador  
eller att foten kan  
fastna - roterade skruv



Finger- och  
handskador -  
impellerblad



Elstart



Heta ytor -  
brännskador på fingrar  
och händer



Förlust av kontrollen  
över maskinen -  
motlut



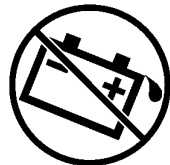
Frätande vätskor -  
kemiska brännskador  
på fingrar och händer



Förlust av kontrollen  
över maskinen -  
medlut



Luta inte batteriet



Drivning



Håll torr



Rörelseriktning -  
framåt



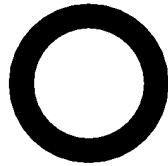
Rörelseriktning -  
bakåt



Till/start



Från/stop



Snabbt



Sakta



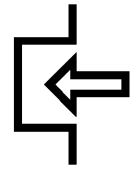
Minska/öka



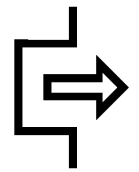
Snöslungans  
samlarskruv



Koppla in



Koppla ur



Choke



Motorvarv  
(gasreglage)



Neutralläge



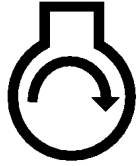
Snöslungans  
samlarskruv



Lås



Start av motor



Lås upp



Stanna motorn



Manövrering av bygel



Utkastarriktning



Manövrering av bygel



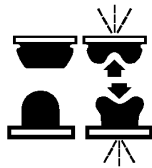
Snapsump  
(starthjälp)



Blyfritt bränsle



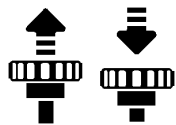
Snapsning



Risk för finger- och  
handskador



Manövrering av  
gasreglage



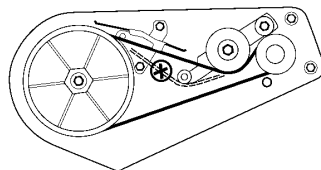
Risk för fotskador



Manövrering av  
PowerShift



Remdragning



# Reservdelar

Del	Ant	Användning
Saxpinne	1	Montering av växelvälarstång
Planbricka	1	
Bultar och böjda brickor	4	Montering av handtag
Nedre länk	1	Montering av reglagestänger för matarskruv- och hjuldrivning
Sexkants brickmutter	1	
Låsmutter med brick	2	
Spiralfjäder	1	
Snäckdrev	1	Montering av reglagestång för utkastare
Fäste	1	
Vagnsbult	1	
Planbricka	1	
Låsmutter	1	
Mede	2	Montering av medar
Skruv med brickskalle 5/16-18 x 3/4 lg.	2	
Planbricka	2	
Låsmutter	2	
Nyckel	1	För tändningslåset
Registreringskort	1	Används för att garantin ska gälla
Handbok	1	Instruktioner för användaren

Delarnas mått och utseende kan ändras utan föregående meddelande.

# Tillbehör

Beskrivning	Artikelnummer
Elstartsats för 110 volts växelström	38039
Snökedjesats	56-2700
Drivbrytarsats	66-7960
Huvsats	95-2650
230 Elstartsats för 110 volts växelström	38041

---

# Montering

**Obs!** Vänster och höger sida på maskinen är lika med användarens vänstra respektive högra sida vid normal körning.

## Montering av handtag

1. Ta bort spännbanden som håller fast reglagestängerna på handtaget.
2. Ta bort låssprintarna på båda hjulen (Fig. 2) och dra ut hjulen ett par centimeter på axeln så att det går att trä in handtagen.
3. Håll handtagen i läge och trä in reglagestången för hjuldrivningen genom öglan i nedre reglagestången (Fig. 3).

**VIKTIGT : Se till att reglagestången för utkastaren ligger mellan motor och reglagestången för hjuldrivningen (Fig. 4).**

4. Placera vänster handtag mot sidan av maskinen, rikta in fästhålen på handtaget mot hålen i sidoplåten och fäst med två bultar och böjda brickor. Dra åt med fingarna (Fig. 2).

**Obs!** Konkava sidan av den böjda brickan ska vända mot handtagets utsida.

Gör om samma sak på höger sida. Se till att handtagen sitter lika högt innan skruvarna dras åt på båda sidor av maskinen.

5. Skjut tillbaka hjulen. Observera att det finns två hål på vardera änden av axeln. Axelstiften sätts i genom hjulnavet och genom det inre hålet i axeln (Fig. 5).

**Obs!** Hjulen måste fästas genom de yttre axelhålen om snökedjor monteras.

## Montering av växelväljarstång

1. Dra växelväljararmen (Fig. 6) till läget helt "ute" och för växelväljaren (Fig. 19) på reglageplåten till läge R<sub>2</sub> (REVERSE) så förenklas monteringen.
2. Vrid växelväljaren i skruvleden (Fig. 7) tills nedersta änden på stången kan träas i växelväljararmen (Fig. 6).
3. Sätt i växelväljarstången i väljararmen, trä på en planbricka på stången och fäst med en saxpinne (Fig. 6).

**Obs!** Justering krävs om femte växeln inte går att få i: se avsnittet Justering av växelväljaren, sidan 21.

Ytterligare justering av väljaren krävs om maskinens hastighet inte passar dig när du börjar köra. Se avsnittet Justering av växelväljaren, sidan 21.

## Montering av drivstång

1. Trä på fjädern på nederänden av drivstången (Fig. 8).
2. Skruva på en bricklåsmutter (bricksidan uppåt), på nederänden av stången, under fjädern (Fig. 8).
3. Justera bricklåsmuttern uppåt eller nedåt på drivstången tills avståndet mellan överänden av handtaget och nederdelen av körreglaget (Fig. 19) är ungefär tolv cm (Fig. 9). **Detta är endast en tillfällig inställning.**
4. För växelväljaren (Fig. 19) till femte växeln.
5. Dra maskinen sakta bakåt och tryck sakta drivreglaget mot handtaget. Justeringen är rätt om hjulen slutar snurra när avståndet mellan handtaget och körreglaget är mellan åtta och tio

cm (Fig. 9). Justera bricklåsmuttern om så behövs för att få detta mellanrum och dra sedan åt muttern ordentligt.

## Montering av reglagelänk för matarskruv/impeller

1. Skruva på en sexkants brickmutter (brickan vänd nedåt) på övre reglagestången som sitter på höger handtag (Fig. 10).
2. Trä i kroken på nedre reglagelänken genom yttre hålet i nedre reglagearmen (Fig. 10).
3. Trä övre reglagestången genom öglan på nedre reglagelänken (Fig. 10).
4. Skruva på en bricklåsmutter (brickan vänd uppåt), på nederänden av övre reglagestången under öglan på nedre länken (Fig. 10).
5. Mät avståndet mellan överdelen på handtaget och underdelen av matarskruv/impellerreglaget (Fig. 19). Avståndet ska vara cirka 10 cm (Fig. 11). **Detta är endast en tillfällig inställning.**
6. Tryck sakta matarskruv/impellerreglaget mot handtaget. Kraften som behövs ökar märkbart när spelet i remmen tagits upp, (efter ungefär halva rörelsen). Inställningen är rätt när motståndet börjar öka när avståndet mellan handtaget och reglaget är fem cm.  
**Obs!** Ta bort remkåpan om inte motståndet ökar märkbart, (se avsnittet Byte av matarskruv/impellerrem, steg 1-2, sidan 19) och mät mellanrummet ovanför handtaget när spelet i matarskruvremmen är borta.
7. Justera om så behövs de två muttrarna så att få detta mellanrum och dra sedan åt dem ordentligt (Fig. 10).

---

## Montering av utkastarkåpan (Fig. 12)

**Obs!** Smörj in utkastarringen med ett tunt lager lågtemperaturfett innan utkastaren monteras.

1. Sätt utkastaren på snöskruvens utkastarring med öppna sidan framåt så utkastarens plasthållare sitter på utkastarringen. Se till att utkastarhållarnas styrpinnar sitter i hålen på utkastardrevet.
2. Dra åt bulten och låsmuttern, på vänster sida, tills hållarplattan hamnar mot utkastarhållarna av plast och utkastarkåpan därmed sitter fast på utkastarringen.
3. Tryck kåpans hållare, på den högra sidan, i spåret mot utkastarkåpan och dra åt bulten.
4. Se till att kåpan roterar fritt på ringen. Flytta den högra hållaren utåt tills den löper lättare om utkastaren skulle kärva.

## Montering av utkastarreglage

1. Skruva bort 2 skruvar från fästet till utkastarreglagestången på vänstersidan på ramen, ta bort fästet, trä i utkastarreglagestången genom hålet i fästet och skruva tillbaka fästet med två skruvar (Fig. 13).
2. Sätt i vagnsbulten i hålet snäckskruvsfästet (Fig. 14).
3. Sätt i snäckskruven i fästet, rikta in spåren på hålen i snäckskruv och fäste och trä i utkastaraxeln (Fig. 14).
4. Fäst snäckskruven och fästet löst på brickan med vagnsbulten, planbrickan och låsmuttern (Fig. 14).
5. Trä in snäckskruven i kuggarna på utkastardrevet och dra åt låsmuttern.

- 
6. Kontrollera att utkastaren kan vridas (Fig. 19).  
Flytta snäckskruven något utåt om den kärvar.

## Kontroll av lufttrycket

**VIKTIGT : Kolla lufttrycket i däcken. De har ett övertryck från fabriken för transportens skull. Släpp ut trycket till 0,5-1,0 kg/kvcm (7-15 psi) lika i båda.**

## Montering medar

1. Kontrollera lufttrycket, se Kontroll av lufttrycket, sidan 12.
2. Ställ snöslungan plant och se efter om skrapan (Fig. 15) är parallell med marken. Justera annars skrapan. Se Inställning av skrapan, sidan 16.
3. Ta bort de två (2) brickbultarna och brickorna som fäster skrapans ändar i sidoplåtarna (Fig. 16). Sätt tillbaka bultarna i spåren i medarna. Montera båda medarna med brickorna mellan medarna och sidoplåtarna (Fig. 16). Dra inte åt bultarna.
4. Sätt i två (2) brickbultar genom de främre spåren i medarna och genom sidoplåtarna. Sätt brickor och låsmuttrar på sidoplåtarnas insidor. Dra inte åt bultarna.

**Obs!** Följande åtgärder ställer in medarna för fast underlag. Vid röjning på grus eller singel, se Inställning av medar, sidan 17.

5. Palla under så att skrapan hamnar tre millimeter över en jämn yta om snöslungan skall köras på ett nytt, jämnt, underlag.

**Obs!** Skrapan bör vara högre än tre millimeter om underlaget är sprucket, grovt eller ojämnt.

6. Flytta medarna neråt platt mot marken och dra åt de fyra (4) brickbultarna som håller medarna i snöskruvens sidoplåtar.

## Kontrollera oljenivån i skruvväxeln

1. Ställ snöslungan på ett plant underlag.
2. Rengör området kring rörpluggen.
3. Ta bort pluggen från växellådan (Fig. 15).
4. Kontrollera oljenivån i växellådan. Oljan skall så när rinna ut genom påfyllningshålet.
5. Häll i GL-5 eller GL-6 SAE 85-95 EP transmissionsolja i växellådan till dess att oljan svämmar över.  
**Obs!** Använd inte syntetisk växellådsolja.
6. Sätt tillbaka rörpluggen i växellådan.

## Före start

### Fyll olja i vevhuset

Motorn levereras utan olja i vevhuset. Därför måste olja fyllas på i vevhuset före start.

**VIKTIGT : Kontrollera oljenivån var femte drifttimme, eller vid varje körtillfälle. Byt olja första gången efter två timmars körning, därefter normalt var 25:e arbetstimme, eller en gång per år om slungan körs mindre.**

1. Flytta maskinen till ett plant underlag för att få rätt notering av oljenivån.
2. Gör rent kring oljestickan så främmande föremål inte kommer in i påfyllningshålet när oljestickan tas ur (Fig. 17).
3. Dra ur oljestickan ur vevhuset.
4. Häll sakta 3/4 liter SAE 5W-30 SAE 10 olja i påfyllningshålet. Motorn fungerar med alla renande oljor av hög kvalitet som uppfyller American Petroleum Institute (API) klassificering -SF, SG eller SH.

**Obs!** Oljestickan måste sättas i helt för att visa rätt nivå. Fyll INTE PÅ FÖR MYCKET. HÅLL SAKTA.

## Fyll bensin i bränsletanken

### FARA

#### MÖJLIG FARA

- Under vissa omständigheter är bensin extremt lättantändlig och högexplosiv.

#### DETTA KAN INTRÄFFA

- Bensinbrand eller explosion kan skada dig själv och andra och orsaka materiella skador.

#### SÅ HÄR UNDVIKER MAN RISKEN

- Använd tratt och fyll tanken på en öppen plats utomhus och när motorn är kall. Torka upp spilld bensin.
- Fyll inte tanken helt full. Fyll bensin i tanken till mellan 6 mm och 13 mm (1/4" till 1/2") under kanten på påfyllningsröret. Det tomma utrymmet medger att bensinen kan expandera.
- Rök aldrig när du handskas med bensin och håll dig borta från öppen eld eller där bensenångor kan antändas av gnistor.
- Förvara bensin i godkänd dunk och håll den borta från barn.
- Köp aldrig mer bensin än vad som går åt inom en månad.

Använd ren, färsk, blyfri bensin, inräknat *oxygenerad* eller *reformulerad* bensin med oktantal högre än 85. Köp endast den kvantitet som kommer att användas inom 30 dagar så att bensinen är färsk. Blyfri bensin ger mindre avlagringar i förbränningsrummet och förlänger tändstiftets livslängd. Premiumbensin behöver inte användas och rekommenderas ej.

**VIKTIGT : ANVÄND ALDRIG METANOL, BENSIN SOM INNEHÅLLER METANOL, BENSIN MED MER ETANOLINBLANDNING ÄN 10%, PREMIUMBENSIN ELLER FOTOGEN, EFTERSOM DETTA KAN GE SKADOR PÅ BRÄNSLESYSTEMET.**

Toro rekommenderar också användning av Toros stabiliserare i alla Toros bensindrivna maskiner under körning och när de förvaras. Toros stabiliserare rengör motorn medan den körs och förhindrar gummiliknande hartsavlagringar från att bildas i motorn vid förvaring.

**ANVÄND INGA ANDRA BRÄNSLETILLSATSER ÄN SÅDANA SOM ÄR AVSEDDA FÖR STABILISERING AV BRÄNSLET VID FÖRVARING, SOM T EX TOROS STABILISERARE ELLER MOTSVARANDE PRODUKT. TOROS STABILISERARE ÄR EN PETROLEUMBASERAD PRODUKT. TORO AVRÅDER FRÅN ALKOHOLBASERADE STABILISERARE SOM T EX ETANOL, METANOL OCH ISOPROPYL. ANVÄND INTE TILLSATSER FÖR ATT FÖRSÖKA HÖJA MASKINENS PRESTANDA.**

1. Rengör området runt bränsletankens lock (Fig. 17). Ta bort locket från tanken.
2. Rengör området runt tanklocket. Skruva av locket från tanken. Använd blyfri regularbensin. Fyll tanken tills det återstår 6-13 mm (1/4" to 1/2") till helt full. Fyll inte upp i påfyllningsröret. (Fig. 18). Utrymmet behövs för att bensinen skall kunna expandera. Fyll inte tanken ända upp. Bränsletanken rymmer 2,8 l (4 qts).
3. Torka upp all utspilld bensin.
4. Skruva på tanklocket.

---

# Körning

## Reglage

**Matarskruv/impellerreglage** (Fig. 19)-Reglaget har två lägen: INKOPPLAD och URKOPPLAD. Kläm reglaget mot handtaget för att koppla in både matarskruv och impeller. Släpp reglaget för urkoppling.

**Reglage för hjuldrivning** (Fig. 19)-Reglaget måste klämmas mot vänster handtag vid inkoppling. Släpp reglaget för att stoppa drivningen.



**Växelväljare** (Fig. 19)-Väljaren har fem växlar framåt och två bakåt. För växelväljaren till önskat läge.

**Obs!** Hjuldrivningen måste kopplas ur när backväxel eller Power Shift läggs i eller ur. Växling mellan **FORWARD**-växlar framåt under gång kan göras utan att drivningen kopplas ur.

**Tändningslås** (Fig. 20)-Sätt i nyckeln innan motorn startas med snörstarten. Ta ur nyckeln för att stoppa motorn.

**Utkastarreglage** (Fig. 19)-Vrid utkastarreglaget medsols för att flytta utkastet åt höger och motsols för att få utkastet åt vänster.

**Gasreglage** (Fig. 20)-Förs gasreglaget uppåt ökar motorvarvet och nedåt minskar varvtalet. Förs reglaget helt ned stannar motorn.

**Choke** (Fig. 20)-Vrid choken till ON  vid start av kall motor. För choken gradvis mot OFF  allt eftersom motorn värms upp.

**Snapspump** (Fig. 20)-Tryck på snapspumpen för att pumpa in en lite mängd bensin i motorn så underlättas kallstart.

**Bränslekran** (Fig. 21)-Kranen sitter under tanken. Stäng kranen för att stoppa flödet ur tanken och öppna den för att släppa fram bränsle till förgasaren. Stäng kranen när snöslungan inte används.

**Snörstart** (Fig. 22)-Snörstarten sitter baktill på motorn. Drag i snöret för att starta motorn.

**Utkastarhandtag** (Fig. 23)-Utkastarhandtaget sitter ovanpå utkastaren och används för att reglera höjden på snöstrålen.

## Starta och stanna motorn





Ta bort förgasarfövärmaren om motorn körs vid temperatur högre än 4°C (+40°F) (Fig. 25). Fövärmaren måste emellertid sättas tillbaka om temperaturen faller under 4°C (+40°F). Demontering av fövärmaren:

1. Dra av tändkabeln och se till att den inte kommer i kontakt med tändstiftet oavsiktligt (Fig. 24).
2. Skruva ur (2) skruvar, (2) låsbrickor, (2) brickor och motorbulten som fäster ljuddämparskyddet på motorn (Fig. 24). Ta bort ljuddämparskyddet.
3. Skruva ur (2) stjärnskruvar, (2) sexkantsskruvar och (1) låsbricka som håller fast fövärmaren (Fig. 25). Dra av chokeknappen från stången (Fig. 20). Ta ur nyckeln ur tändningslåset (Fig. 20).
4. Lyft upp och ta bort fövärmaren. Sätt tillbaka chokeknappen på stången.
5. Skruva tillbaka motorbulten.

## Start

**VIKTIGT : Se till att det inte finns några främmande föremål i matarskruv, impeller och utkastare innan maskinen startas. ANVÄND EN PINNE OCH INTE HANDEN VID RENSNING.**

1. Sätt tillbaka tändkabeln på tändstiftet (Fig. 25).

2. För gasreglaget (Fig. 20) till läge FAST .
3. Se till att matarskruv/impeller- och hjuldrivning är urkopplade (Fig. 19).
4. Öppna bränslekranen under tanken (Fig. 21).
5. Vrid choken (Fig. 20) till ON .
6. Sätt i tändningsnyckeln, (Fig. 20).
7. Håll för hålet i mitten på snapsumpen (Fig. 20) med tummen och tryck sakta tre gånger på pumpen. **SNAPSA INTE OM MOTORN NYSS HAR KÖRTS OCH ÄR VARM.**  
**Obs!** För mycket snapsning kan göra motorn rå och därmed hindra starten.
8. Ta tag i startsnörets handtag (Fig. 22) och dra det sakta ut tills det känns ett motstånd. Drag då kraftigt för att starta motorn. Håll stadigt i handtaget och släpp in snöret sakta.  
**Obs!** Om motorn inte startar eller om temperaturen är under  $-23^{\circ}\text{C}$  ( $-10^{\circ}\text{F}$ ), kan ytterligare snapsning behövas. Prova att starta efter varje snapsning innan du snapsar igen.
9. Vrid choken (Fig. 20) till 3/4-läge så fort motorn startar. Vrid choken till läge 1/2 och vidare till OFF  allt eftersom motorn värms upp. Vrid tillbaka till läge 1/2 om den stannar. Vrid till OFF  när motorn blivit varm.
10. Lägg i ettans växel med växelreglaget (Fig. 19), kläm drivreglaget mot handtaget och släpp sedan reglaget. Se avsnittet Justering av drivning, sidan 21, om maskinen rör sig framåt innan reglaget rörs eller efter att det släppts.
11. Se till att matningsskruv och impeller inte roterar om reglaget för dem är i urkopplat läge. Stå i körposition och titta på sidan av matarskruvhuset (Fig. 26). En stor skruvskalle på hussidan roterar om matarskruv och impellern roterar (Fig. 26). **Stanna maskinen omedelbart om matarskruv och impeller roterar när motorn går och**

**reglaget inte rörs.** Se avsnittet Justering av drivrem för matarskruv/impeller, sidan 19. Kör maskinen till en auktoriserad Toro-återförsäljare för reparation om problemen kvarstår.


**VIKTIGT : Kör inte maskinen om matningsskruv och impeller roterar när reglaget är släppt.**

### Innan du stannar

1. Koppla in snöskruven för att få bort kvarvarande snö inne i huset.
2. Kör motorn några minuter för att få bort fukt som kan ha samlats på motorn.
3. Dra ut i snörstarten helt tre-fyra gånger med kraftiga tag och med motorn igång. Detta förebygger att snörstarten fryser vid extrema snöförhållanden.

**Obs!** När du drar i snörstarten med motorn igång hörs ett högt slamrande ljud. Detta skadar inte motorn eller startanordningen.


### Stoppa

1. Släpp reglagen för drivning och matarskruv/impeller (Fig. 19).
2. För gasen (Fig. 20) till SLOW .
3. Ta ur nyckeln ur tändningslåset så att inte obehöriga kan använda snöslungan.
4. Vänta tills alla rörliga delar stannat innan du lämnar körpositionen, (bakom handtagen).
5. Förvara nyckeln så att du kommer ihåg var den finns.

## Körning med frihjul eller drivning

Snöslungan kan dras för hand eller köras självgående. Det finns två hål i varje ände på axeln. När pinnbultarna sitter i de yttre hålen och inte genom navet (Fig. 5), är snöslungan frikopplad. När båda pinnbultarna sitter igenom navet och axelns inre hål (Fig. 5) är snöslungan självgående.

### Körtips

1. Stäng bränslekranen och ta ur tändningsnyckeln när snöslungan inte används.
2. Røj snön så snart som möjligt efter snöfallet. Det ger de bästa resultatet.
3. Ställ in medarna så att det passar för underlaget; se avsnittet Justering av medar, sidan 17.
4. Snöslungan är konstruerad för att göra rent ända ner till marken men den kan tendera att resa sig i vissa lägen. Växla ner och sänk farten framåt om detta inträffar. Lyft i båda handtagen så att framänden hålls nere om den ändå vill resa sig.
5. Spruta ut snön i medvind när så är möjligt, och överlappa varje vända för att få bort allt. Lägg i en lägre växel för att ta dig fram om hjulen slirar.
6. Kör snöslungan ett par minuter efter snöröjningen så rörliga delar inte fryser fast. Koppla in snöskruven för att få bort snö från husets insida.
7. Överbelasta inte snöslungan genom att röja för fort. Lägg i en lägre växel för att minska hastigheten framåt om motorn saktar ner.
8. Kör alltid med gasen i läge FAST  (högsta motorvarv) vid snöröjning så att snön kastas så långt som möjligt och så att igensättningstendenser minimeras.
9. I blöta och slask minskar igensättningen av utkastaren om motorn går med högsta varvtal och inte överbelastas.

## FARA

### MÖJLIG FARA

- Roterande impeller eller snöskruv kan vålla kroppsskada.

### DETTA KAN INTRÄFFA

- Roterande impeller eller snöskruv kan slita av eller skada fingrar eller händer.

### SÅ HÄR UNDVIKER MAN RISKEN

- Håll dig bakom handtagen och håll dig undan utkastaröppningen vid körning av snöslungan.
  - Håll ansikte, händer, fötter och andra kroppsdelar samt kläder från dolda rörliga eller roterande delar.
  - Stäng av motorn och vänta tills alla rörliga delar stannat innan du justerar, rengör, reparerar eller inspekterar snöslungan, och innan du gör rent i utkastaren.
  - Dra dessutom av tändkabeln från tändstiftet och stoppa undan den för att undvika ofrivillig start.
  - **ANVÄND ALLTID EN PINNE VID RENSNING AV UTKASTAREN, INTE HÄNDERNA.**
10. Under vissa snö- och väderförhållanden kan några reglage och rörliga delar frysa fast. Stanna därför motorn och vänta tills alla rörliga delar stannar om några reglage blir svåra att hantera. Kontrollera om någon del frusit fast. ANVÄND INTE FÖR MYCKET KRAFT FÖR ATT FÖRSÖKA MANÖVRERA REGLAGEN OM DE FRUSIT. Tina alla reglage och rörliga delar innan du kör.

## Inställning av skrapa

Justera skrapans höjd för att kompensera för slitaget och för att försäkra dig om att den inte tar i marken.

1. Dra av tändkabeln och se till att den inte kommer i kontakt med tändstiftet oavsiktligt (Fig. 25).

2. Kontrollera lufttrycket i båda hjulen. Se till att de är jämt pumpade till mellan 0,5 och 1 kP/cm (7-15 psi).
3. Ställ snöslungan på ett plant underlag.
4. Lossa de (4) brickbultarna som håller fast medarna på sidorna på matarskruvhuset (Fig. 16) tills medarna enkelt kan flyttas upp och ner.
5. Lossa därefter vagnbultarna som håller fast skrapan i snöskruvshuset (Fig. 27).
6. Palla under skruvbladen (Fig. 27) så skruven hamnar 3-6 mm (1/8-1/4") över marken.
7. Flytta skrapan så den har kontakt med underlaget hela vägen, dra därefter åt de två bakre brickskruvarna som fäster skrapan och medarna till sidoplåtarna. Det låser tillfälligt skrapan i rätt läge så att resten av skruvarna kan dras åt utan att justeringen rubbas.
8. Fäst skrapan med vagnsbultar och nylonlåsmuttrar.
9. Justera medarna enligt Inställning av medar, sidan 17.

## Inställning av medar (Fig. 16)

### För betong- eller asfaltunderlag

Justera medarna så skrapan kommer längre ner om snöslungan lämnar kvar för mycket snö.

Justera medarna så skrapan kommer högre upp om skrapan fastnar på sprickor i underlaget.

1. Dra av tändkabeln och se till att den inte kommer i kontakt med tändstiftet oavsiktligt (Fig. 25).
2. Lossa de fyra (4) brickbultarna som håller medarna i snöskruvens sidoplåtar (Fig. 16).
3. Kontrollera skrapans läge så inte snöskruven får kontakt med marken; se Inställning av skrapan, sidan 16.

4. Palla under skrapan så den kommer 3 mm (1/8") över marken om slungan skall köras på jämnt underlag.

**Obs!** Skrapan bör vara mer än 5 mm (3/16") över marken om underlaget är sprucket, skrovligt eller ojämnt.

5. Flytta medarna neråt platt mot marken och dra åt de fyra (4) brickbultarna som håller medarna i snöskruvens sidoplåtar.

### För grusytor

Justera medarna så inte sten plockas upp på grus- eller singelunderlag.

1. Dra av tändkabeln och se till att den inte kommer i kontakt med tändstiftet oavsiktligt (Fig. 25).
2. Lossa de fyra (4) brickbultarna som håller medarna i snöskruvens sidoplåtar (Fig. 16). Skjut sedan ner medarna så långt att snöskruven kommer så långt från marken som skidjusteringen tillåter. Dra därefter åt brickbultarna.

## Underhåll

### VARNING

#### MÖJLIG FARA

- Om tändkabeln sitter kvar på tändstiftet kan någon starta motorn av misstag.

#### DETTA KAN INTRÄFFA

- En oförutsedd motorstart kan skada dig eller åskådare allvarligt.

#### SÅ HÄR UNDVIKER MAN RISKEN

- Dra alltid bort tändkabeln från tändstiftet och ta bort nyckeln ur tändningslåset vid allt underhåll. För dessutom tändkabeln åt sidan så den inte oavsiktligt kommer i kontakt med tändstiftet.

## Urtappning av bensin

### **VARNING**

#### MÖJLIG FARA

- **Bensin är mycket brandfarligt.**

#### DETTA KAN INTRÄFFA

- **Bensin kan antändas och vålla allvarliga kroppsskador.**

#### SÅ HÄR UNDVIKER MAN RISKEN

- **Tappa ur bensinen utomhus.**
- **Tappa ur bensin endast när motorn är kall.**
- **Torka upp all utspilld bensin.**
- **Tappa inte ur bensin nära en öppen låga eller där bensinångor kan antändas av en gnista.**
- **RÖK INTE cigarr, cigarett eller pipa medan du hanterar bensin.**

1. Dra av tändkabeln och se till att den inte kommer i kontakt med tändstiftet oavsiktligt (Fig. 25).
2. Stäng bränslekranen som sitter under tanken (Fig. 21).
3. Sätt ett rent kärl under bränslekranen.
4. Lossa slangklämman som håller fast slangen på kranen och dra av kranen (Fig. 21).
5. Öppna kranen genom att vrida åt höger. Då kan bränslet rinna ner i kärlet.
6. Sätt tillbaka bränsleslangen och fäst den med slangklämman.
7. Skruva i tändstiftet och starta maskinen. Kör motorn tills den stannar.

## Smörjning av snöslungan

Smörj snöslungans rörliga delar efter var 15:e drifttimme.

1. Dra av tändkabeln och se till att den inte kommer i kontakt med tändstiftet oavsiktligt. (Fig. 25).
2. Tappa ur bensinen ur tanken; se avsnittet Urtappning av bensin, sidan 18.
3. Tippa snöslungan framåt på matningsskruvhuset och palla under så att den inte kan ramla. Skruva nu bort 8 skruvar som fäster bakre och undre kåporna och ta bort kåporna (Fig. 28).
4. Smörj snöslungan lätt med tunn olja, enligt figurerna 29 and 30. Torka upp oljespill.
5. Smörj axelväxeln lätt (Fig. 29). Torka av överflödigt fett.

**VIKTIGT : Ha inte olja eller fett på gummihjul eller friktionsdrivningen eftersom hjulen kan slira och gummit brytas ner.**

6. Skruva tillbaka bakre och undre kåpor med (8) skruvar.

## Byte av vevhusolja

Byt olja första gången efter två timmars motortid; byt därefter olja var 25:e drifttimme eller en gång per år, under normala betingelser. Kör om möjligt motorn varm precis före oljebyte, eftersom varm olja rinner lättare och för med föroreningar bättre än kall.

1. Dra av tändkabeln och se till att den inte kommer i kontakt med tändstiftet oavsiktligt (Fig. 25).
2. Gör rent området runt oljepluggen. Skjut sedan ett kärl under oljepluggen och skruva ur den (Fig. 31).
3. Skruva i oljepluggen igen när oljan tappats ur.

4. Ställ snöslungan på ett plant underlag. Fyll sedan vevhuset med olja: se avsnittet Oljepåfyllning av vevhus, sidan 12. Torka upp oljespill.

## Olja för skruvväxellådan

Oljenivån i snöskruvens växellåda måste kontrolleras efter hopmontering före start, efter 10 timmars användning och när den tas ut från den årliga avställningen. Så här kontrolleras oljenivån i snöskruvens växellåda:

1. Ställ snöslungan på ett plant underlag.
2. Dra av tändkabeln och se till att det inte uppstår oavsiktlig kontakt med tändstiftet (Fig. 25).
3. Rengör området kring rörpluggen.
4. Ta bort pluggen från växellådan (Fig. 15).
5. Kontrollera oljenivån i växellådan. Oljan skall så när rinna ut genom påfyllningshålet.
6. Häll i GL-5 eller GL-6 SAE 85-95 EP transmissionsolja i växellådan till dess att oljan svämmer över.  
**Obs!** Använd inte syntetisk växellådsolja.
7. Sätt tillbaka rörpluggen i växellådan.

## Justering av skruv-/impellerrem

Om drivremmen till matarskruv/impeller slirar, vilket medför försämrade snöröjningsprestanda, krävs endera justering eller byte av rem.

**Kontrollera matarskruvens/impellerns drivrem så att spänningen är korrekt efter 5-10 timmars drift med en ny rem.**

1. Kontrollera justeringen enligt stegen 5-7 i avsnittet Montering av reglage för matningsskruv/impeller, sidan 11. Justera vid behov.

2. Kontrollera remspänningen genom att köra matningsskruven. **Byt ut remmen om den fortfarande slirar. ANVÄND ENDAST ORIGINAL TORO RESERVDLAR FÖR HÖGSTA SÄKERHET OCH BÄSTA PRESTANDA.**
3. Se till att matningsskruv och impeller inte roterar om reglaget för dem är i urkopplat läge. Stå i körposition och titta på sidan av matarskruvhuset. En stor skruvskalle på hussidan roterar om matarskruven och impellern roterar (Fig. 26). **Stanna maskinen omedelbart om matarskruv och impeller roterar när motorn går och reglaget inte rörs.** Se avsnittet Justering av drivrem för matarskruv/impeller. Kör maskinen till en auktoriserad Toro-återförsäljare för reparation om problemen kvarstår.

**VIKTIGT : Kör inte maskinen om matningsskruv och impeller roterar när reglaget är släppt.**

## Byte av drivrem för matarskruv/impeller

Rembyte krävs när matningsskruv/impellerremmen (Fig. 34) blivit sliten, oljebemängd eller skadad på annat sätt. **ANVÄND ENDAST ORIGINAL TORO RESERVDLAR FÖR HÖGSTA SÄKERHET OCH BÄSTA PRESTANDA.**

**Kontrollera matarskruvens/impellerns drivrem så att spänningen är korrekt efter 5-10 timmars drift med en ny rem.**

1. Dra av tändkabeln från tändstiftet och se till att det inte uppstår oavsiktlig kontakt (Fig. 25).
2. Skruva bort 3 skruvar som fäster remkåpan och ställ kåpan åt sidan (Fig. 32).
3. Lossa bromsarmen för matningsskruven genom att lossa den bakre skruven och skruva bort den främre skruven som fäster bromsarmen till ramen (Fig. 33).
4. Ta bort mellanskivans fjäder (Fig. 33). Låt bromsarmen hänga fritt och ur vägen.

- 
5. Skruva bort 2 skruvar, 2 brickor och 2 låsbrickor som fäster remstyrningen (Fig. 34).
  6. Skruva bort skruven, låsbrickan och brickan på motorns vevaxel (Fig. 34).
  7. Dela och ta bort remskivan på motorn (Fig. 34).
  8. Ta bort matningsskruvens/impellerns drivrem från mittskivan på motorn och den stora remskivan på matningsskruven/impellern (Fig. 34).
  9. Dra mellanremskivan utåt och lägg den nya remmen runt den stora remskivan på matningsskruven/impellern (Fig. 34). Dra sedan remmen framför mittskivan på motorn, se till att remmen ligger på insidan av mellanremskivan och remstyrningen (Fig. 34).
  10. Montera tillbaka motorremskivan, brickan, låsbrickan och skruven på motorns vevaxel. Se till att styrfliken på motorremskivan riktas in mot styrspåret i mittskivan på motorn (Fig. 35).
  11. Se till att bromsklossen monteras korrekt på bromsarmen. Den vinklade ytan på bromsklossen måste placeras som i Fig. 36.
  12. Skruva tillbaka 2 skruvar som fäster matningsskruvbromsarmen. Se till att flikarna går i hålen på maskinens vänstra sida (Fig. 37).
  13. Sätt tillbaka remstyrningen med de 2 skruvarna, 2 brickorna och 2 låsbrickorna som togs bort tidigare, medan en medhjälpare klämmer snöskruv/impellerreglaget (Fig. 19) mot handtaget. Kontrollera och justera remstyrningen igen och se till att ingen del av den tar i motorremskivan.
  14. Kontrollera och justera reglagelänkaget för matningsskruven. Se stegen 5-7 i avsnittet Montering av reglagelänkage för matarskruv/impellerdrivning, sidan 11.
  15. Sätt tillbaka fjädern på mellanremskivan.
  16. Skruva tillbaka remkåpan med 3 skruvar.
  17. Se till att matningsskruv och impeller inte roterar om reglaget för dem är i urkopplat läge. Stå i körposition och titta på sidan av matarskruvhuset. En stor skruvskalle på hussidan roterar om matarskruven och impellern roterar (Fig. 26). **Stanna maskinen omedelbart om matarskruv och impeller roterar när motorn går och reglaget inte rörs.** Se avsnittet Justering av drivrem för matarskruv/impeller, sidan 19. Kör maskinen till en auktoriserad Toro-återförsäljare för reparation om problemen kvarstår.

**VIKTIGT : Kör inte maskinen om matningsskruv och impeller roterar när reglaget är släppt.**

## Byte av hjuldrivrem

Rembyte krävs när hjuldrivremmen (Fig. 34) blivit slitet, oljebemängd eller skadad på annat sätt.

**ANVÄND ENDAST ORIGINAL TORO RESERVDELAR FÖR HÖGSTA SÄKERHET OCH BÄSTA PRESTANDA.**

1. Dra av tändkabeln från tändstiftet och se till att det inte uppstår oavsiktlig kontakt (Fig. 25).
2. Skruva bort 3 skruvar som fäster remkåpan och ställ kåpan åt sidan (Fig. 32).
3. Lossa bromsarmen för matningsskruven genom att lossa den bakre skruven och skruva bort den främre skruven (Fig. 33).
4. Ta bort mellanskivans fjäder (Fig. 33). Låt bromsarmen hänga fritt och ur vägen.
5. Skruva bort 2 skruvar, 2 brickor och 2 låsbrickor som fäster remstyrningen (Fig. 34).
6. Skruva bort skruven, låsbrickan och brickan på motorns vevaxel (Fig. 34).
7. Dela och ta bort remskivan på motorn (Fig. 34).
8. Ta bort matningsskruvens/impellerns drivrem från mittskivan på motorn och den stora remskivan på matningsskruven/impellern. Ta bort mittskivan på motorn (Fig. 34).

9. Ta bort drivremmen från drivremskivan och motorremskivan (Fig. 34).
10. Dra ut drivremskivan och montera en ny drivrem (Fig. 34).
11. Sätt tillbaka mittskivan på motorn.
12. Dra mellanremskivan utåt och dra remmen till matningsskruven/impellern framför mittskivan på motorn, se till att remmen ligger på insidan av mellanremskivan och remstyrningen (Fig. 34). Krök inte remstyrningen.
13. Montera tillbaka motorremskivan, brickan, låsbrickan och skruven på motorns vevaxel. Se till att styrfliken på motorremskivan riktas in mot styrspåret i mittskivan på motorn (Fig. 35).
14. Se till att bromsklossen monteras korrekt på bromsarmen. Den vinklade ytan på bromsklossen måste placeras som i Fig. 36.
15. Skruva tillbaka 2 skruvar som fäster matningsskrubbromsarmen. Se till att flikarna går i hålen på maskinens vänstra sida (Fig. 37).
16. Sätt tillbaka remstyrningen med de 2 skruvarna, 2 brickorna och 2 låsbrickorna som togs bort tidigare, medan en medhjälpare klämmer snöskruv/impellerreglaget (Fig. 19) mot handtaget. Kontrollera och justera remstyrningen igen och se till att ingen del av den tar i motorremskivan.
17. Kontrollera och justera reglagelänkaget för matningsskruven. Se stegen 5-7 i avsnittet Montering av reglagelänkage för matarskruv/impellerdrivning, sidan 11.
18. Sätt tillbaka fjädern på mellanremskivan.
19. Skruva tillbaka remkåpan med 3 skruvar.
20. Se till att matningsskruv och impeller inte roterat om reglaget för dem är i urkopplat läge. Stå i körposition och titta på sidan av matarskruvhuset. En stor skruvskalle på hussidan roterat om matarskruven och impellern roterat (Fig. 26). **Stanna maskinen omedelbart om matarskruv och impeller roterat när motorn**

---

**går och reglaget inte rörs.** Se avsnittet Justering av drivrem för matarskruv/impeller, sidan 19. Kör maskinen till en auktoriserad Toro-återförsäljare för reparation om problemen kvarstår.

**VIKTIGT : Kör inte maskinen om matningsskruv och impeller roterat när reglaget är släppt.**

## Justering av hjuldrivning

Om växlingsreglaget fungerar korrekt men snöslungan ändå inte går framåt eller bakåt, kan justering behövas.

1. Kontrollera justeringen enligt stegen 4 och 5 i avsnittet Montering av drivstång, sidan 10. Justera om så behövs.
2. Kontakta din auktoriserade Toro-återförsäljare om problemen kvarstår med korrekt justerat länkage.

## Justering av växelväljare

Om slungan går sakta eller inte alls på ettans växel eller om femmans växel inte går att lägga i, kan justering av växelväljarlänkaget behövas.

1. Dra av tändkabeln och se till att den inte kommer i kontakt med tändstiftet oavsiktligt (Fig. 25).
2. För växelväljaren (Fig. 19) på reglageplåten till läge R<sub>2</sub> (REVERSE).
3. Ta bort saxpinnen och brickan. Dra ut växelförarstången ur hålet i växelväljarmen (Fig. 6).
4. Justera maskinens hastighet framåt genom att vrida väljarstången i skruvleden (Fig. 7). Förlängs stången går slungan fortare. Kortare stången gör den långsammare.
5. Sätt tillbaka växelväljarstången i växelväljarmen och fäst med bricka och saxpinne.

- 
6. Gör om stegen 3-5 tills rätt hastighet fås.

## Byte av tändstift

Använd Champion RJ-19LM tändstift eller motsvarande. Justera elektrodavståndet till 0,8 mm (0,030"). Byt tändstift var 25:e drifttimme, eftersom elektrodavståndet gradvis ökar under normal drift.

1. Gör rent kring tändstiftet så inte främmande föremål kan falla ner i cylindern när tändstiftet tas bort.
2. Dra av tändkabeln (Fig. 25) och skruva ur tändstiftet ur cylindertoppen.

**VIKTIGT : Sprucket, skadat eller smutsigt tändstift måste bytas ut. Sandblästring, skrapning eller rengöring av tändstiftet skall inte utföras eftersom partiklar kan lossna och falla ner i cylindern, med troligt motorhaveri som följd.**

3. Justera elektrodavståndet till 0,8 mm (0.030") (Fig. 38). Skruva sedan i tändstiftet i cylindertoppen. Dra åt stiftet till moment 20,4 N·m (15 ft-lb).
4. Sätt på tändkabeln på tändstiftet.

## Förvaring

### 1. PREPARERING AV BRÄNSLESYSTEMET:

- Häll i Toro stabiliserare i tanken (10 cl per 5 l bränsle/one ounce per gallon of fuel).
- Kör motorn i fem minuter så att stabiliserat bränsle fördelas i bränslesystemet.
- Stanna motorn, låt den kallna och töm ur tanken eller kör motorn tills den stannar.
- Starta motorn på nytt och kör till den stannar.
- Choka eller snapsa motorn, starta den en tredje gång och kör tills den inte startar mera.
- Lämna in bränslespill på närmaste bensinstation.

- **LAGRA INTE STABILISERAT bränsle längre än 90 dagar.**

2. Ta ur tändstiftet. Häll två teskedar motorolja i cylindern. Sätt i tändstiftet igen men anslut inte tändkabeln. Dra snörstarten långsamt för att sprida oljan inne i cylindern.
3. Smörj snöslungan: se Smörjning av snöslungan, sidan 18. Byt vevhusolja: se Byte av vevhusolja, sidan 18.
4. Gör ren snöslungan. Måla i lackskador. Toro Re-Kote-lack finns hos auktoriserade TORO-återförsäljare. Slipa skadade ytor före målning och rostskydda så att inte metalldelar rostar.
5. Dra åt skruvar, bultar och muttrar. Laga eller byt ut skadade delar.
6. Täck över snöslungan och förvara den i ett rent och torrt utrymme.