



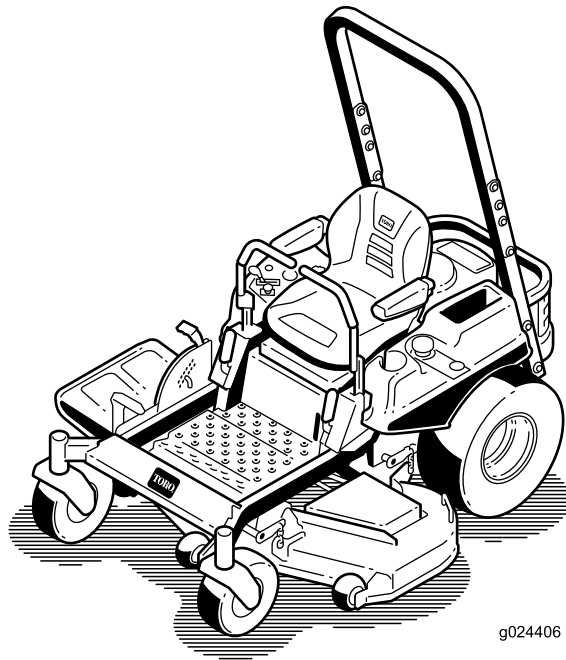
**Count on it.**

**Manual do Operador**

**Cortador comercial de raio de viragem zero TITAN® ZX 4800 ou 5400**

Modelo nº 74846—Nº de série 316000001 e superiores

Modelo nº 74848—Nº de série 316000001 e superiores



g024406



Esta máquina é um cortador de relva com transporte de utilizador e lâmina rotativa destinada a ser utilizada por utilizadores domésticos em aplicações residenciais. Foi, principalmente, concebida para cortar a relva em relvados bem mantidos. Não foi concebida para cortar arbustos, cortar relva e outras ervas ao longo de autoestradas nem para utilizações agrícolas.

Este produto cumpre todas as diretivas europeias relevantes. Para mais informações, consulte a folha de Declaração de conformidade (DOC) em separado, específica do produto.

Utilizar ou operar o motor em qualquer terreno com floresta, arbustos ou relva é uma violação da secção 4442 ou 4443 do código de recursos públicos da Califórnia exceto se o motor estiver equipado com uma proteção contra chamas, como definido na secção 4442, mantido em boas condições ou o motor for construído equipado e mantido para a prevenção de fogo.

### ▲ AVISO

#### CALIFÓRNIA Proposição 65 Aviso

É do conhecimento do Estado da Califórnia que os gases de escape deste motor contêm químicos que podem provocar cancro, defeitos congénitos ou outros problemas reprodutivos.

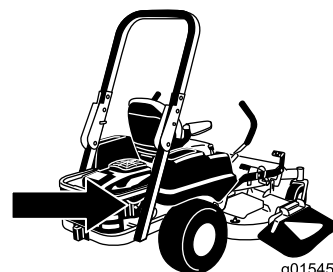
É do conhecimento do Estado da Califórnia que a utilização deste produto pode causar exposição a químicos que podem provocar cancro, defeitos congénitos ou outros problemas reprodutivos.

## Introdução

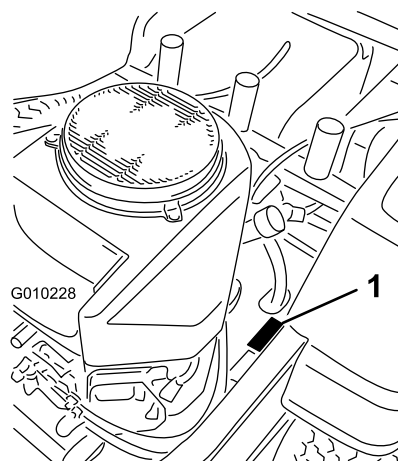
Leia estas informações cuidadosamente para saber como utilizar o produto, como efetuar a sua manutenção de forma adequada, evitar ferimentos pessoais e danos no produto. A utilização correta e segura do produto é da exclusiva responsabilidade do utilizador.

Pode contactar a Toro diretamente em [www.Toro.com](http://www.Toro.com) para obter informações sobre materiais de formação de operação e segurança dos produtos, informações sobre acessórios, para obter o contacto de um representante ou para registar o seu produto.

Sempre que necessitar de assistência, peças genuínas Toro ou informações adicionais, entre em contacto com um representante de assistência autorizado ou com a assistência ao cliente Toro, indicando os números de série e modelo do produto. A [Figura 1](#) mostra onde se encontram os números de série e modelo do produto. Escreva os números no espaço fornecido.



g015453



G010228

Figura 1

1. Localização do modelo e do número de série

Modelo nº \_\_\_\_\_

Nº de série \_\_\_\_\_

Este manual identifica potenciais perigos e tem mensagens de segurança identificadas pelo símbolo de alerta de segurança ([Figura 2](#)), que identifica perigos que podem provocar ferimentos graves ou mesmo a morte, se não respeitar as precauções recomendadas.



Figura 2

g000502

1. Símbolo de alerta de segurança

Neste manual são ainda utilizados 2 termos para identificar informações importantes. **Importante**

identifica informações especiais de ordem mecânica e **Nota** sublinha informações gerais que requerem especial atenção.

## **▲ AVISO**

**Remover peças e acessórios de equipamento original standard pode alterar a garantia, a tração e a segurança da máquina. A não utilização de peças Toro originais pode causar ferimentos graves ou morte. Realizar alterações não autorizadas ao motor, sistema de combustível ou ventilação pode violar os regulamentos EPA e CARB.**

**Substitua todas as peças incluindo, mas não se limitando a, pneus, cintos, lâminas e componentes do sistema de combustível por peças originais Toro.**

Para modelos cuja potência do motor está especificada, a potência bruta em cavalos desse motor foi classificada em laboratório pelo fabricante do motor em conformidade com SAE J1940 e classificado em J2723.

Não modifique os controlos do motor nem altere o regulador da velocidade; ao fazê-lo, pode dar origem a condições pouco seguras, que podem resultar em ferimentos pessoais.

# Índice

Segurança .....	4
Práticas de utilização segura .....	4
Segurança do cortador de relva com operador sentado Toro .....	6
Modelo 74846.....	7
Modelo 74848.....	7
Indicador de declive .....	8
Autocolantes de segurança e de instruções .....	9
Descrição geral do produto .....	14
Comandos .....	14
Funcionamento .....	16
Abastecimento de combustível.....	16
Pense em primeiro lugar na segurança .....	18
Utilização do sistema de protecção anticapotamento (ROPS).....	18
Compreender o sistema de bloqueio de segurança.....	19
Teste do sistema de bloqueio de segurança.....	19
Verificação do nível de óleo do motor.....	19
Rodagem de uma máquina nova .....	19
Operação do travão de estacionamento .....	19
Utilização do regulador.....	20
Utilização da alavanca do ar .....	20
Utilização do interruptor de ignição .....	20
Ligação e desligação do motor .....	21
Operar o interruptor de controlo da lâmina (PTO).....	21
Condução da máquina.....	22
Paragem da máquina .....	23
Ajustar a altura de corte .....	23
Ajuste dos rolos antidanos.....	24
Posicionamento do banco .....	25
Ajustar as alavancas de controlo de movimento .....	25
Empurrar a máquina à mão .....	25
Converter o cortador de 107 cm para descarga lateral .....	26
Converter o cortador de 137 cm para descarga lateral .....	28
Utilização da descarga lateral .....	30
Transporte da máquina.....	30
Carregamento da máquina .....	30
Sugestões de utilização .....	31
Manutenção .....	33
Plano de manutenção recomendado .....	33
Procedimentos a efectuar antes da manutenção .....	34
Tabela dos intervalos de assistência .....	34
Levantar o banco.....	34
Libertar a cortina da plataforma do cortador.....	34
Lubrificação .....	35
Lubrificação dos rolamentos .....	35
Manutenção do motor .....	35
Manutenção do filtro de ar .....	35
Verificação do óleo do motor.....	36
Manutenção da vela de ignição.....	38
Limpeza do sistema de arrefecimento.....	39
Manutenção do sistema de combustível .....	40
Substituição do filtro de combustível.....	40
Manutenção do sistema eléctrico .....	41
Manutenção da bateria .....	41
Manutenção dos fusíveis .....	42
Manutenção do sistema de transmissão .....	43
Verificar a pressão dos pneus.....	43
Manutenção do sistema hidráulico .....	44
Verificar o nível do fluido hidráulico .....	44
Substituição do fluido e do filtro hidráulico .....	44
Manutenção da plataforma do cortador .....	46
Manutenção das lâminas de corte .....	46
Nivelar a plataforma do cortador .....	48
Inspeção das correias.....	50
Substituição da correia do cortador.....	50
Remoção do cortador .....	51
Instalar a plataforma do cortador .....	52
Substituição do defletor de relva .....	52
Limpeza .....	54
Lavar a parte inferior do cortador .....	54
Eliminar o lixo .....	55

Armazenamento .....	55
Limpeza e armazenamento .....	55
Resolução de problemas .....	57
Esquemas .....	60

# Segurança

As seguintes instruções constam da norma EN ISO 5395:2013.

**O uso e manutenção impróprios desta máquina podem resultar em ferimentos. De modo a reduzir o risco de ferimentos, respeite estas instruções de segurança e preste sempre atenção ao símbolo de alerta de segurança, que indica Cuidado, Aviso ou Perigo – instruções de segurança pessoal. O não cumprimento desta instrução pode resultar em acidentes pessoais ou mesmo em morte.**

## Práticas de utilização segura

Este produto pode provocar a amputação de mãos e pés, e a projeção de objetos. Respeite sempre todas as instruções de segurança, de modo a evitar lesões graves ou mesmo a morte.

## Formação

- Leia atentamente as instruções. Familiarize-se com os controlos e com a utilização apropriada do equipamento.
- Nunca permita que crianças ou pessoas que desconheçam as instruções de utilização se aproximem do cortador. Os regulamentos locais podem determinar restrições relativamente à idade do utilizador.
- Nunca corte a relva com pessoas por perto, sobretudo no caso de crianças ou animais de estimação.
- Não se esqueça que o operador ou utilizador é o único responsável por qualquer acidente e outros perigos causados a outrem ou aos seus bens.
- Não transporte passageiros.
- Todos os condutores devem procurar receber formação profissional. A respetiva formação deve destacar:
  - O cuidado e a concentração a ter durante a utilização deste tipo de equipamento;
  - O controlo da máquina numa inclinação não será recuperado com a utilização do travão. As principais razões para a perda do controlo são:
    - ◇ Aderência insuficiente das rodas;
    - ◇ Excesso de velocidade;
    - ◇ Travagens inadequadas;
    - ◇ O tipo de máquina é inadequado para a tarefa;
    - ◇ Falta de atenção às possíveis consequências das condições do terreno, especialmente declives;

- ◇ Engate incorreto ou má distribuição da carga.

## Preparação

- Durante a operação de corte utilize sempre calçado resistente antiderrapante e calças compridas. Prenda o cabelo comprido. Não utilize joias.
- Examine atentamente a área onde irá utilizar o equipamento, retirando qualquer objeto que possa ser projetado pela máquina.
- Aviso – O combustível é altamente inflamável.
  - Armazene o combustível em recipientes concebidos especialmente para o efeito.
  - Abasteça sempre o veículo no exterior e não fume enquanto o fizer.
  - Adicione o combustível antes de pôr o motor em funcionamento. Nunca tire o tampão do depósito de combustível nem adicione combustível se o motor estiver a funcionar ou demasiado quente.
  - Em caso de derrame de combustível, não tente ligar o motor, afaste a máquina do local onde se verificou o derrame, evitando criar qualquer fonte de ignição até que os vapores do combustível se tenham dissipado.
  - Volte a colocar as tampas dos depósitos e dos recipientes com segurança.
- Substitua os silenciadores com problemas.
- Antes de utilizar, inspecione sempre as lâminas, os parafusos das lâminas e o conjunto do cortador para verificar se nada se encontra danificado. Substitua as lâminas e as porcas gastas ou danificadas em grupos para manter o equilíbrio.
- Em máquinas multilâminas, esteja atento ao facto de que a rotação de uma lâmina pode provocar a rotação das restantes.

## Funcionamento

- Esteja alerta, abrande e tenha cuidado ao virar. Olhe para trás e para os lados antes de mudar de direção.
- Não utilize o motor em espaços confinados onde se acumulem gases de monóxido de carbono.
- A operação de corte deve ser efetuada apenas com luz natural ou com iluminação artificial adequada.
- Antes de tentar ligar o motor, desengate todas as embraiagens dos engates de lâmina e coloque a mudança na posição neutra.
- Não utilize em declives de inclinação superior a 15 graus.

- Tenha em conta que não existem declives seguros. Os percursos em declives relevados requerem um cuidado especial. Para prevenir o capotamento:
  - não arranque nem pare bruscamente quando estiver a subir ou a descer um declive.
  - mantenha uma velocidade baixa da máquina em declives e curvas apertadas;
  - esteja atento a lombas e valas e a outros perigos ocultos.
- Tenha cuidado ao puxar cargas.
  - Utilize apenas pontos de engate aprovados.
  - Limite as cargas às que consegue controlar em segurança.
  - Não faça curvas apertadas. Tenha cuidado ao fazer marcha-atrás.
- Tome atenção ao tráfego quando utilizar a máquina perto de vias de circulação ou sempre que tiver de atravessá-las.
- Pare a rotação das lâminas antes de atravessar superfícies que não sejam relevadas.
- Quando utilizar algum engate, nunca efetue descargas se houver alguém por perto, nem permita que alguém se aproxime da máquina enquanto esta estiver a funcionar.
- Nunca utilize a máquina com coberturas danificadas ou sem os dispositivos de segurança devidamente colocados.
- Não altere os valores do regulador do motor, nem acelere o motor excessivamente. Se utilizar o motor a velocidades excessivas, pode aumentar o risco de danos pessoais.
- Antes de abandonar o lugar do utilizador:
  - Desative a tomada de força e desça os acessórios;
  - Mude para o ponto-morto e engate o travão de estacionamento;
  - Desligue o motor e retire a chave da ignição.
- Desative as transmissões dos engates, pare o motor e desligue os cabos das velas ou retire a chave da ignição.
  - Antes de limpar obstruções ou desentupir a calha;
  - Antes de examinar, limpar ou trabalhar no cortador;
  - Depois de bater contra um objeto estranho. Inspecione o cortador a fim de encontrar danos e poder fazer as respetivas reparações antes de voltar a utilizar o equipamento;
  - Se a máquina começar a vibrar de um modo estranho (verifique imediatamente).

- Desative a transmissão dos engates durante o transporte ou quando não os estiver a utilizar.
- Desligue o motor e desative a transmissão dos engates.
  - Antes de encher o depósito de combustível;
  - Antes de retirar o recetor de relva;
  - Antes de fazer ajustes da altura, a não ser que o mesmo possa ser feito a partir do lugar do condutor.
- Altere a regulação do regulador ao desligar o motor e, se este estiver equipado com uma válvula de bloqueio, desligue a alimentação do combustível ao terminar o trabalho de corte.
- Os raios podem causar ferimentos graves ou morte. Se forem vistos raios ou ouvidos trovões na área, não opere a máquina – procure abrigo.
- Mantenha as mãos, pés, cabelo e vestuário solto longe da zona de descarga do engate, da zona inferior da máquina e de quaisquer peças móveis, enquanto o motor se encontrar em funcionamento.
- Não toque nas peças do equipamento ou dos acessórios enquanto estas não arrefecerem. Aguarde que arrefeçam antes de efetuar qualquer operação de manutenção, ajuste ou assistência.
- O ácido da bateria é venenoso e poderá provocar queimaduras. Evite qualquer contacto com a pele, olhos e roupas. Proteja a cara, olhos e roupa sempre que manusear uma bateria.
- Os gases da bateria são explosivos. Mantenha cigarros, faíscas e chamas longe da bateria.
- Utilize apenas peças sobressalentes genuínas Toro de modo a garantir que os padrões originais são mantidos.
- Utilize apenas acessórios ou engates aprovados pela Toro.

## Manutenção e armazenamento

- Mantenha todas as porcas e parafusos bem apertados para se assegurar que o equipamento funciona em condições de segurança.
- Nunca guarde o veículo com combustível no depósito num local fechado onde os gases possam entrar em contacto com chamas ou faíscas.
- Espere que o motor arrefeça antes de o armazenar em ambiente fechado.
- Para reduzir o risco de incêndio, mantenha o motor, silenciador, compartimento da bateria, e combustível numa área sem folhas e ervas ou gorduras em excesso.
- Verifique o nível de desgaste ou deterioração do depósito de recolha de relva com frequência.
- Substitua as peças gastas ou danificadas para garantir a segurança.
- Se tiver que drenar o depósito de combustível, deve fazê-lo no exterior.
- Quando tiver que parar, guardar ou deixar a máquina fora do seu alcance baixe o dispositivo de corte.

## Segurança do cortador de relva com operador sentado Toro

A lista que se segue contém informações de segurança específicas dos produtos Toro ou outras informações de segurança que tem de conhecer que não estão incluídas na norma CEN.

- Não utilize o motor em espaços confinados onde se acumulem gases de monóxido de carbono e outro gases de exaustão.

## Utilização em terreno inclinado

- Não utilize o cortador em inclinações com ângulo superior a 15 graus.
- Não utilize o cortador perto de declives muito acentuados, valas, margens íngremes ou água. Se as rodas tombarem nas bordas dos declives, a máquina pode capotar e provocar ferimentos graves, morte ou afogamento.
- Não corte em declives com relva molhada. O piso escorregadio reduz a tração e pode provocar derrapagens e perda de controlo.
- Não efetue mudanças bruscas de velocidade ou direção.
- Use um cortador com operador apeado e/ou um cortador manual perto de declives muito acentuados, valas, margens íngremes ou água.
- Nos declives reduza a velocidade e tenha o máximo de cuidado.
- Retire todos os obstáculos, como pedras, troncos, etc. da zona de corte ou assinale-os. A relva alta pode esconder diversos obstáculos.
- Esteja atento às valas, buracos, pedras, descidas e subidas que alteram o ângulo de operação, pois o terreno irregular pode fazer capotar a máquina.
- Evite arranques súbitos quando corta numa subida porque o cortador pode inclinar-se para trás.
- As descidas podem provocar perda de tração. A transferência de peso para as rodas dianteiras pode provocar a derrapagem das rodas motrizes, além da perda de capacidade de travagem e de controlo da direção.
- Evite sempre arrancar ou parar repentinamente num declive. Se os pneus perderem tração,

desengate as lâminas e saia lentamente do declive.

- Siga as indicações do fabricante relativas aos pesos ou contrapesos das rodas, para melhorar a estabilidade da máquina.
- Tenha cuidados redobrados com os depósitos de recolha de relva ou outros engates. Estes poderão afetar a estabilidade da máquina e provocar a perda de controlo.

## Utilização do sistema de proteção anticapotamento (ROPS)

- Mantenha a barra de segurança elevada e bloqueada e use o cinto de segurança quando operar a máquina.
- Certifique-se de que pode tirar o cinto de segurança rapidamente, em caso de emergência.
- Tenha em atenção que não há nenhuma proteção contra capotamento enquanto a barra de segurança estiver em baixo.
- Verifique a área a cortar e nunca dobre o ROPS onde houver declives, depressões ou água.
- Baixe a barra de segurança só quando for mesmo necessário. Não use o cinto de segurança com a barra de segurança para baixo.
- Verifique o espaço superior existente (ou seja, ramos, portas, fios elétricos) antes de conduzir a máquina para debaixo de quaisquer objetos e tente evitar o contacto.

## Modelo 74846

### Potência acústica

Esta unidade apresenta um nível de potência acústica garantido de 105 dBA, que inclui um Valor de incerteza (K) de 1 dBA.

O nível de potência acústica foi determinado de acordo com os procedimentos descritos na ISO 11094.

### Pressão acústica

Esta unidade apresenta um nível de pressão sonora no ouvido do operador de 92 dBA, que inclui um Valor de incerteza (K) de 1 dBA.

O nível de potência acústica foi determinado de acordo com os procedimentos descritos na EN ISO 5395:2013.

### Vibração Mão-Braço

Nível de vibração medido na mão esquerda = 4,8 m/s<sup>2</sup>

Nível de vibração medido na mão direita = 4,4 m/s<sup>2</sup>

Valor de incerteza (K) = 2.4 m/s<sup>2</sup>

Os valores medidos foram determinados de acordo com os procedimentos descritos na EN ISO 5395:2013.

## Vibração em todo o corpo

Nível de vibração medido = 0,39 m/s<sup>2</sup>

Valor de incerteza (K) = 0.19 m/s<sup>2</sup>

Os valores medidos foram determinados de acordo com os procedimentos descritos na EN ISO 5395:2013.

## Modelo 74848

### Potência acústica

Esta unidade apresenta um nível de potência acústica garantido de 105 dBA, que inclui um Valor de incerteza (K) de 1 dBA.

O nível de potência acústica foi determinado de acordo com os procedimentos descritos na ISO 11094.

### Pressão acústica

Esta unidade apresenta um nível de pressão sonora no ouvido do operador de 92 dBA, que inclui um Valor de incerteza (K) de 1 dBA.

O nível de potência acústica foi determinado de acordo com os procedimentos descritos na EN ISO 5395:2013.

### Vibração Mão-Braço

Nível de vibração medido na mão esquerda = 5,8 m/s<sup>2</sup>

Nível de vibração medido na mão direita = 3,6 m/s<sup>2</sup>

Valor de incerteza (K) = 2.3 m/s<sup>2</sup>

Os valores medidos foram determinados de acordo com os procedimentos descritos na EN ISO 5395:2013.

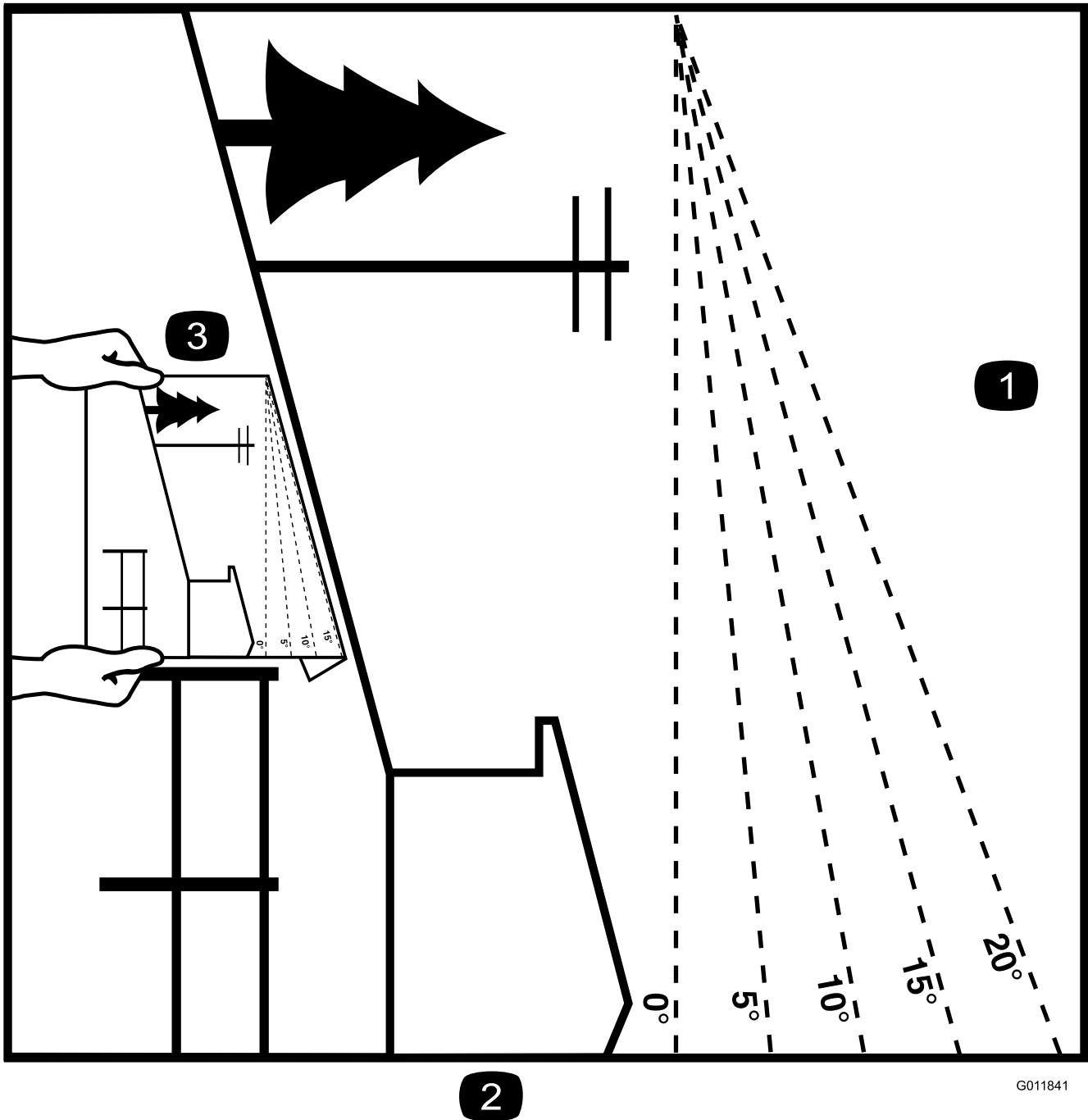
### Vibração

Nível de vibração medido = 0,45 m/s<sup>2</sup>

Valor de incerteza (K) = 0,22 m/s<sup>2</sup>

Os valores medidos foram determinados de acordo com os procedimentos descritos na EN ISO 5395:2013.

# Indicador de declive



2

G011841

g011841

Figura 3

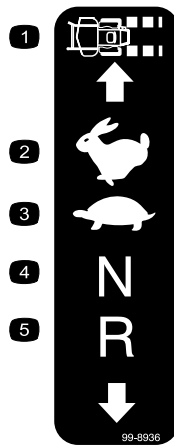
Esta página pode ser copiada para uso pessoal.

1. A inclinação máxima com que pode operar esta máquina em segurança é de **15 graus**. Utilize a tabela de inclinações para determinar o grau de inclinação dos declives antes de operar. **Não opere esta máquina num declive com inclinação superior a 15 graus.** Dobre ao longo da linha adequada para fazer corresponder à inclinação recomendada.
2. Alinhe esta extremidade com uma superfície vertical, uma árvore, um edifício, um poste de vedação, etc.
3. Exemplo de como comparar a inclinação com a extremidade dobrada.

# Autocolantes de segurança e de instruções



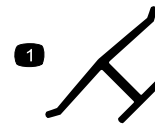
Os autocolantes de segurança e de instruções são facilmente visíveis e situam-se próximo das zonas de potencial perigo. Substitua todos os autocolantes danificados ou perdidos.



99-8936

decal99-8936

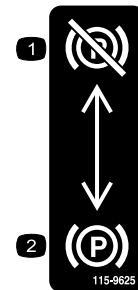
- |                          |                       |
|--------------------------|-----------------------|
| 1. Velocidade da máquina | 4. PONTO-MORTO        |
| 2. RÁPIDO                | 5. INVERSÃO DE MARCHA |
| 3. LENTO                 |                       |



Marca do fabricante

decaloemmarkt

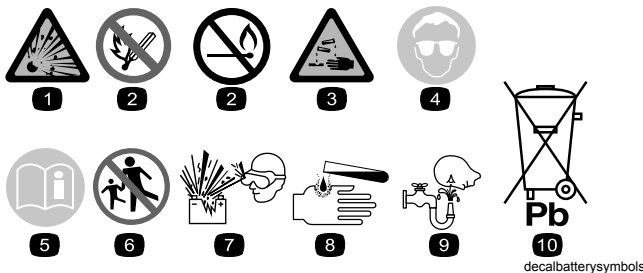
- Indica que a lâmina está identificada como uma peça do fabricante da máquina original.



115-9625

decal115-9625

- Travão de estacionamento – desengatado
- Travão de estacionamento – engatado

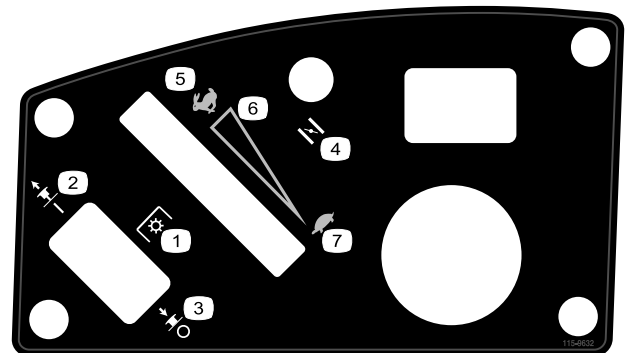


Símbolos da bateria

decalbatterysymbols

Na sua bateria poderá encontrar todos, ou apenas alguns, dos símbolos aqui indicados

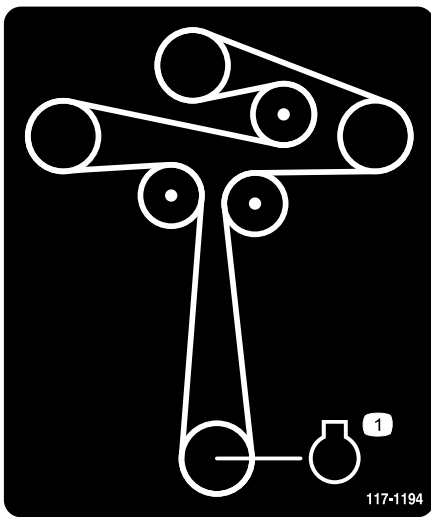
- |   |   |
|---|---|
| 1. Perigo de explosão   | 6. Mantenha as pessoas a uma distância segura da bateria.                                       |
| 2. Não fazer fogo, não aproximar a bateria de chamas e não fumar. | 7. Proteja devidamente os olhos; os gases explosivos podem provocar a cegueira e outras lesões. |
| 3. Risco de queimaduras com líquido cáustico/ produtos químicos   | 8. O ácido da bateria pode provocar cegueira ou queimaduras graves.                             |
| 4. Use proteção para os olhos.                                    | 9. Lave imediatamente os olhos com água e procure assistência médica o quanto antes.            |
| 5. Leia o <i>Manual do utilizador</i> .                           | 10. Contém chumbo; não deite fora.  |



115-9632

decal115-9632

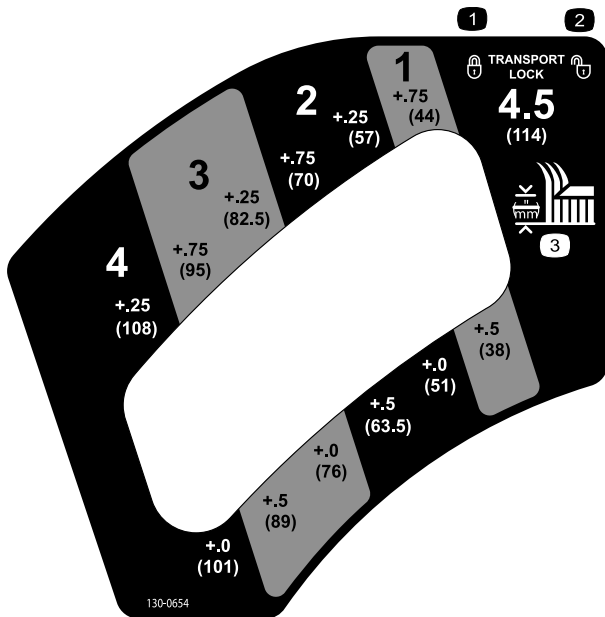
- |   |                                |
|---|--------------------------------|
| 1. Tomada de força (PTO), Interruptor de controlo da lâmina em alguns modelos | 5. RÁPIDO                      |
| 2. Interruptor de controlo da lâmina—ON                                       | 6. Definição variável contínua |
| 3. Interruptor de controlo da lâmina—OFF                                      | 7. LENTO                       |
| 4. Estrangulador do ar  |                                |



117-1194

decal117-1194

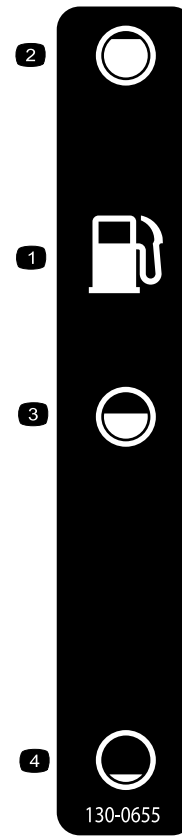
1. Motor



130-0654

decal130-0654

- 1. Transporte – bloqueio
- 2. Transporte – desbloqueio
- 3. Altura de corte



130-0655

decal130-0655

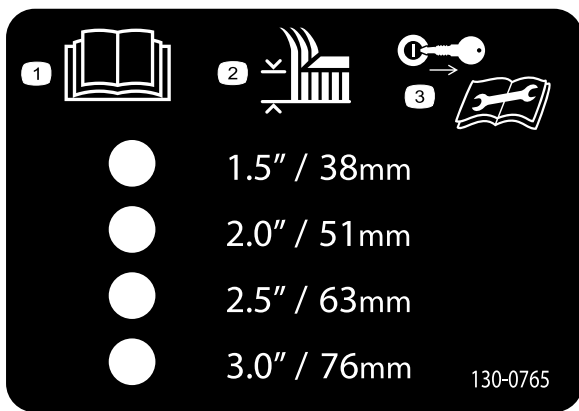
- 1. Depósito de combustível
- 2. Carga total
- 3. Meia carga
- 4. Vazio



130-0731

decal130-0731

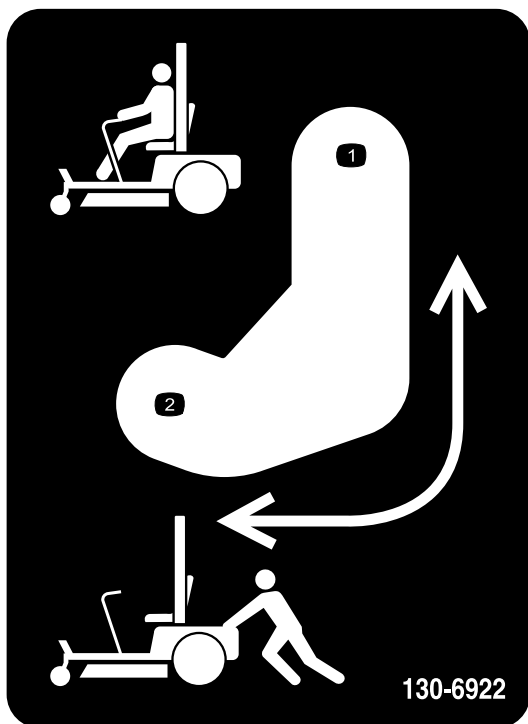
- 1. Aviso – perigo de projeção de objetos; mantenha o defletor no lugar.
- 2. Perigo de corte das mãos ou pés, lâmina do cortador – manter afastados de peças móveis.



decal130-0765

**130-0765**

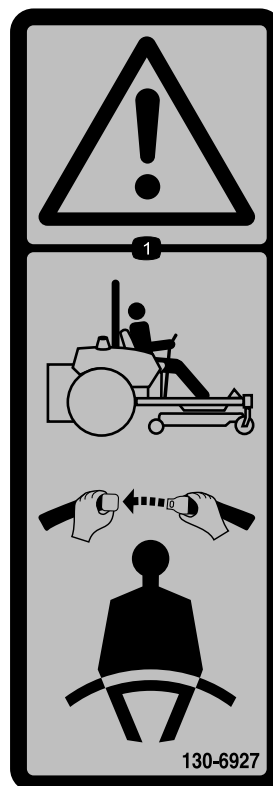
1. Leia o *Manual do utilizador*.
2. Seleção da altura de corte
3. Retire a chave da ignição e leia o *Manual do utilizador* antes de proceder à manutenção.



decal130-6922

**130-6922**

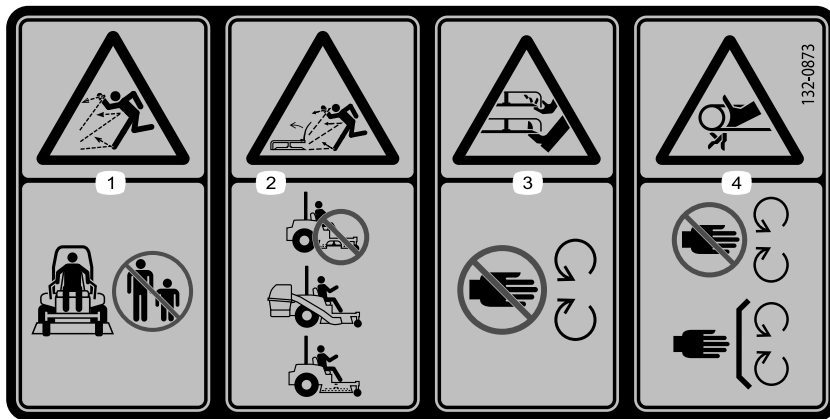
1. Posição da alavanca de derivação para utilizar a máquina.
2. Posição da alavanca de derivação para empurrar a máquina.



decal130-6927

**130-6927**

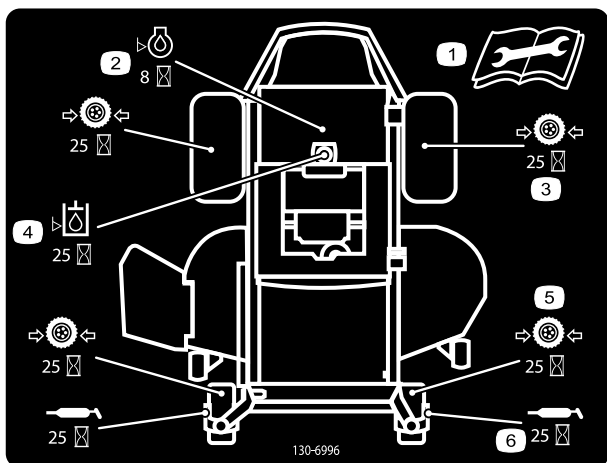
1. Aviso – quando estiver sentado no banco do operador use sempre o ROPS e o cinto de segurança.



132-0873

decal132-0873

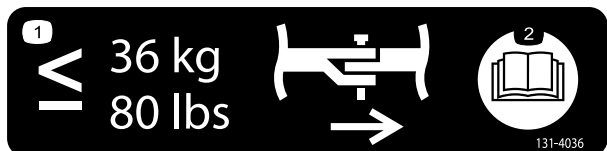
1. Perigo de projeção de objetos – mantenha as pessoas afastadas da máquina.
2. Perigo de projeção de objetos, cortador de relva - não utilize o cortador sem o defletor, a cobertura de descarga ou o sistema de recolha de relva no lugar.
3. Perigo de corte/desmembramento das mãos ou pés – mantenha-se afastado das peças móveis.
4. Risco de emaranhamento, correia – mantenha todos os resguardos no lugar.



130-6996

decal130-6996

1. Para mais informações sobre a manutenção, leia o *Manual do utilizador*.
2. Verifique o óleo do motor a cada 8 horas
3. Verifique a pressão do pneu a cada 25 horas
4. Verifique o óleo hidráulico a cada 25 horas
5. Verifique a pressão do pneu da roda giratória a cada 25 horas
6. Lubrifique a roda giratória a cada 25 horas



131-4036

decal131-4036

1. A eficiência máxima da barra de engate é de 36 kg.
2. Leia o *Manual do utilizador*.



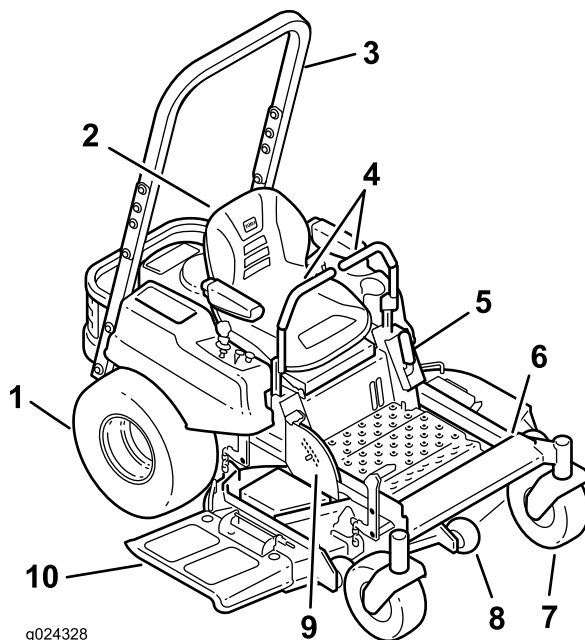
132-0871

decal132-0871

**Nota:** Esta máquina cumpre o teste de estabilidade que é norma industrial nos testes estáticos laterais e longitudinais com a inclinação máxima inclinada no autocolante. Consulte as instruções de operação da máquina em inclinações no *Manual do utilizador*, assim como as condições em que a máquina está a ser utilizada para determinar se pode utilizar a máquina nas condições desse dia e desse local. As alterações no terreno podem dar origem a uma alteração da operação da máquina em declive. Se possível, mantenha as unidades de corte descidas para o solo enquanto a máquina estiver a funcionar em declives. Elevar as unidades de corte enquanto a máquina estiver a operar em declives pode causar instabilidade da máquina.

1. Atenção – consulte o *Manual do utilizador*; não utilize esta máquina a não ser que tenha a formação adequada; utilize proteção auditiva.
2. Perigo de corte, desmembramento e emaranhamento – mantenha as mãos afastadas das peças móveis; mantenha todos os resguardos e proteções devidamente montados.
3. Perigo de projeção de objetos – mantenha as pessoas afastadas.
4. Perigo de rampa – quando carregar para um atrelado, não utilize rampas duplas; utilize apenas uma rampa individual com largura suficiente para a máquina e que tenha uma inclinação inferior a  $15^\circ$ ; suba a rampa (em marcha-atrás) e conduza para a frente ao descer a rampa.
5. Perigo de ferimentos – não transporte passageiros; olhe para trás quando cortar em marcha-atrás.
6. Perigo de capotamento em declives – não utilize em declives perto de águas profundas; não utilize em declives superiores a  $15^\circ$ .

# Descrição geral do produto



g024328

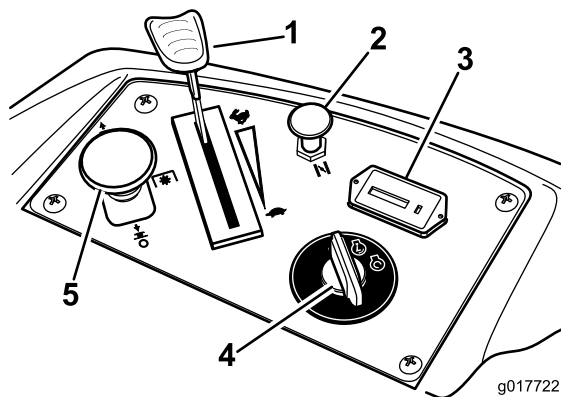
g024328

Figura 4

- |   |                                       |  |              |
|---|---------------------------------------|--|--------------|
| 1. Roda propulsora                            | 4. Alavancas de controlo de movimento | 7. Roda dianteira                                    | 10. Defletor |
| 2. Banco do operador                          | 5. Travão de estacionamento           | 8. Rolo antidanos                                    |              |
| 3. Sistema de proteção anticapotamento (ROPS) | 6. Apoio de pé                        | 9. Elevação da plataforma do pedal e altura de corte |              |

## Comandos

Familiarize-se primeiro com todos os comandos antes de ligar o motor e utilizar a máquina (Figura 5).



g017722

g017722

Figura 5

- |                           |  |
|---------------------------|--|
| 1. Alavanca do acelerador | 4. Interruptor da ignição                  |
| 2. Estrangulador do ar    | 5. Interruptor de controlo da lâmina (PTO) |
| 3. Contador de horas      |  |

## Ignição

A ignição tem três posições: START, RUN e OFF. A chave roda para a posição START e volta para a posição RUN ao soltar. Rodando a chave para a posição OFF desliga o motor; no entanto, retire sempre a chave ao sair da máquina para evitar que o motor seja acidentalmente ligado (Figura 5).

## Alavanca do acelerador

A alavanca do acelerador varia entre as posições RÁPIDO e LENTO. Mover alavanca do acelerador para a frente aumenta a velocidade do motor e mover a alavanca do acelerador para trás diminui a velocidade do motor. Mover o regulador para posição de bloqueio é aceleração máxima (Figura 5).

## Estrangulador do ar

Utilize a alavanca do ar para arrancar o motor a frio. Puxe a alavanca do ar para cima para a ativar. Empurre a alavanca do estrangulador de ar para baixo para o desativar.

## Interruptor de controlo da lâmina (tomada de força)

O interruptor de controlo da lâmina engata e desengata potência para as lâminas do cortador (Figura 5).

## Contador de horas

O contador de horas regista o número de horas que as lâminas operam. Opera quando o interruptor de controlo das lâminas (PTO) está ativado. Utilize estes tempos para agendar a manutenção regular (Figura 5).

## Indicador de combustível

A janela do combustível que se encontra por baixo da posição do operador pode ser utilizada para verificar o nível de gasolina no depósito (Figura 6).

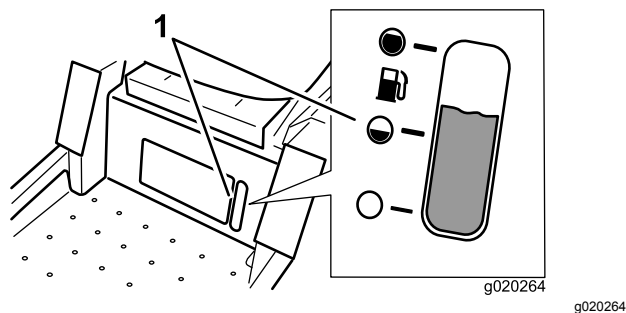


Figura 6

1. Janela indicadora de combustível

## Alavancas de controlo de movimento

As alavancas de controlo de movimento são controlos sensíveis à velocidade e independentes dos motores das rodas. Mover a alavanca para a frente ou para trás roda a roda do mesmo lado para a frente ou para trás; a velocidade da roda é proporcional a quanto a alavanca é movida. Mova as alavancas de controlo para fora a partir do centro para a posição de BLOQUEIO EM PONTO-MORTO e sair da máquina (Figura 4). Posicione sempre as alavancas de controlo de movimento na posição de BLOQUEIO EM PONTO-MORTO quando para a máquina ou a deixa sem vigilância.

## Alavanca do travão de estacionamento

A alavanca do travão de estacionamento está localizada no lado esquerdo da consola (Figura 4). A alavanca de travão engata o travão de estacionamento nas rodas. Empurre a alavanca para cima e para trás para engatar o travão. Empurre a

alavanca para a frente e para baixo para desengatar o travão.

## Sistema de elevação de plataforma por pedal

O sistema de elevação de plataforma por pedal permite ao operador subir e descer a plataforma a partir da posição sentada. O operador pode utilizar o pedal para elevar rapidamente a plataforma para evitar obstáculos ou bloquear a plataforma na altura de corte mais alta ou posição de transporte (Figura 4).

## Alavanca da altura de corte

A alavanca de altura de corte funciona através do pedal para bloquear a plataforma numa altura de corte específica. Ajuste a altura de corte apenas enquanto a máquina não está em movimento (Figura 4).

## Engates/acessórios

Está disponível uma seleção de engates e acessórios aprovados pela Toro para utilização com a máquina, para melhorar e expandir as suas capacidades. Contacte um representante ou um distribuidor autorizado ou vá a [www.Toro.com](http://www.Toro.com) para uma lista de todos os engates e acessórios aprovados.

# Funcionamento

**Nota:** Determine os lados direito e esquerdo da máquina a partir da posição normal de utilização.

## Abastecimento de combustível

- Para melhores resultados, utilize apenas gasolina limpa, fresca e sem chumbo com uma classificação de octanas de 87 ou superior (método de classificação (R+M)/2).
- O combustível oxigenado com até 10% de etanol ou 15% de MTBE por volume é aceitável.
- **Não** utilize gasolina com misturas de etanol (como E15 ou E85) com mais de 10% de etanol por volume. Daí podem resultar problemas de desempenho e/ou danos no motor, que poderão não ser abrangidos pela garantia.
- **Não utilizar gasolina que contenha metanol.**
- **Não guardar combustível nem no depósito do combustível nem em recipientes de combustível durante o inverno, a não ser que seja utilizado um estabilizador de combustível.**
- **Não adicionar petróleo à gasolina.**

### **⚠ PERIGO**

Em determinadas condições durante o abastecimento, pode ser libertada eletricidade estática que provoca uma faísca que pode inflamar os vapores da gasolina. Um incêndio ou explosão provocado(a) por gasolina pode resultar em queimaduras e danos materiais.

- **Coloque sempre os recipientes de gasolina no chão, longe do veículo, antes de os encher.**
- **Não encha os recipientes de gasolina no interior de uma carrinha, outro veículo ou um atrelado, porque os revestimentos do interior ou a cobertura plástica da carrinha podem isolar o recipiente e abrandar a perda de energia estática do mesmo.**
- **Sempre que possível, retire a máquina a abastecer do veículo ou do atrelado e encha o depósito da máquina com as respetivas rodas no chão.**
- **Se tal não for possível, abasteça a máquina no veículo ou no atrelado a partir de um recipiente portátil e não do bico de abastecimento normal.**
- **Se for necessário utilizar um bico de abastecimento, mantenha-o em contacto permanente com o anel exterior do depósito de combustível ou com a abertura do recipiente até concluir a operação.**

### **⚠ AVISO**

A gasolina pode ser prejudicial ou mesmo fatal quando ingerida. A exposição prolongada a vapores pode provocar lesões graves ou doenças.

- **Evite inalar vapores durante muito tempo.**
- **Mantenha a cara afastada do bico e do depósito de combustível ou da abertura do condicionador.**
- **Mantenha os gases afastados dos olhos e da pele.**

## ⚠ PERIGO

Em determinadas circunstâncias, a gasolina é extremamente inflamável e explosiva. Um incêndio ou explosão provocado(a) por gasolina pode resultar em queimaduras e danos materiais.

- Encha o depósito de combustível no exterior, num espaço aberto, quando o motor estiver frio. Remova toda a gasolina que, eventualmente, se tenha derramado.
- Nunca encha o depósito de combustível num atrelado fechado.
- Não encha completamente o depósito de combustível. Adicione gasolina ao depósito de combustível, até que o nível se encontre entre 6 a 13 mm abaixo da extremidade inferior do tubo de enchimento. Este espaço vazio no depósito permitirá que a gasolina se expanda.
- Nunca fume quando estiver a manusear gasolina e mantenha-se afastado de todas as fontes de fogo ou faíscas que possam inflamar os vapores de gasolina.
- Guarde a gasolina num recipiente aprovado e mantenha-a longe do alcance das crianças. Nunca adquira mais do que a gasolina necessária para 30 dias.
- Não utilize a máquina sem que todos os componentes do sistema de escape estejam corretamente montados e em boas condições de funcionamento.

## Utilização do estabilizador/condicionador

Utilize um estabilizador/condicionador na máquina para oferecer as seguintes vantagens:

- Manter a gasolina durante o armazenamento durante 90 dias ou menos. Para armazenamento de duração superior, recomenda-se drenar o depósito de combustível.
- Limpar o motor enquanto funciona
- Eliminar acumulações de verniz tipo borracha no sistema de combustível, o que causa um arranque difícil

**Importante:** Não utilize aditivos de combustível que contenham metanol ou etanol.

Adicione a quantidade correta de estabilizador/condicionador de gasolina ao combustível.

**Nota:** Um estabilizador/condicionador de combustível é mais eficaz quando misturado com gasolina nova. Para minimizar as hipóteses de depósitos de verniz no sistema de combustível, utilize sempre o estabilizador de combustível.

## Enchimento do depósito de combustível

Desligue o motor e mover os controlos do movimento para a posição PARK.

**Importante:** Não encha demasiado o depósito de combustível. Encha o depósito até ao fundo do tubo de enchimento. O espaço no depósito permite a expansão do combustível. Encher demasiado pode provocar fugas de combustível para o motor ou sistema de emissão.

1. Limpe a zona em redor da tampa do depósito de combustível e retire a tampa.
2. **Lentamente** adicione gasolina normal, sem chumbo até o combustível chegar à base do tubo de enchimento [Figura 7](#).

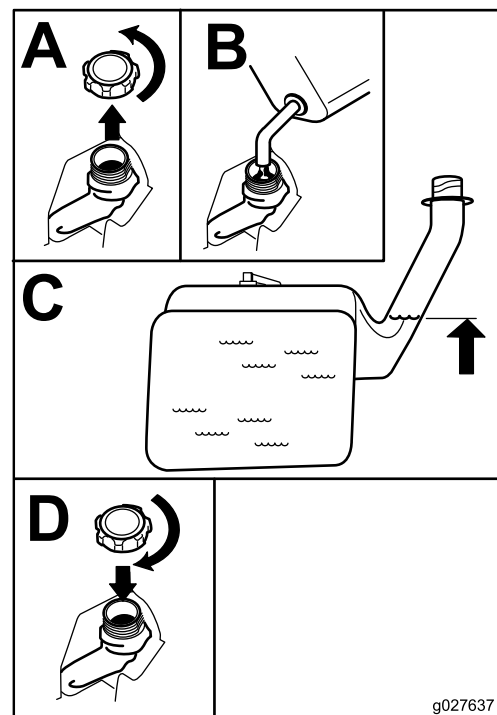


Figura 7

g027637

3. Coloque a tampa do depósito de combustível firmemente e aperte até fazer “clique”.

**Nota:** Remova toda a gasolina que, eventualmente, se tenha derramado.

# Pense em primeiro lugar na segurança

Leia atentamente todas as instruções e símbolos de segurança na secção sobre segurança. O conhecimento destas informações contribui para evitar que o utilizador e outras pessoas sofram acidentes.

## ⚠ PERIGO

A utilização da máquina em relva molhada ou inclinações íngremes pode causar deslizamento e perda de controlo.

- Não utilize em declives com inclinações superiores a 15 graus.
- Nos declives reduza a velocidade e tenha o máximo de cuidado.
- Não opere a máquina perto de água.

## ⚠ PERIGO

Se as rodas tombarem nas bordas dos declives, a máquina pode capotar e provocar ferimentos graves, morte ou afogamento.

Não opere a máquina perto de declives muito acentuados.

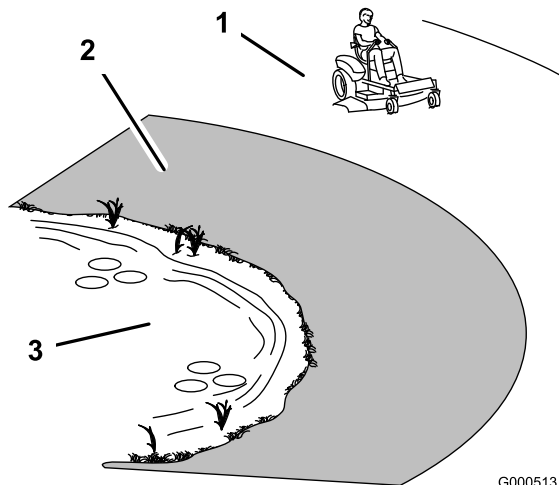


Figura 8

1. Zona de segurança – utilize aqui a máquina.
2. Utilize um cortador com operador apeado e/ou um aparador manual perto de depressões e água.
3. Água

## ⚠ CUIDADO

Esta máquina produz níveis de ruído superiores a 85 dBA ao nível do ouvido do operador, podendo provocar perda de audição em caso de longos períodos de exposição.

Deverá utilizar proteções para os ouvidos quando utilizar esta máquina.

Recomenda-se a utilização de equipamento de proteção para os olhos, mãos, ouvidos, pés e cabeça.

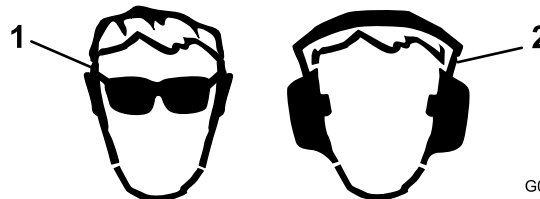


Figura 9

1. Proteja devidamente os olhos.
2. Use proteção para os ouvidos.

## Utilização do sistema de proteção anticapotamento (ROPS)

### ⚠ AVISO

Para evitar ferimentos ou a morte por capotamento: mantenha a barra de segurança instalada e utilize o cinto de segurança.

### ⚠ AVISO

Não há nenhuma proteção contra capotamento quando a barra de proteção estiver removida.

- Conduza devagar e com cuidado.
- Verifique o espaço superior existente (ou seja, ramos, portas, fios elétricos) antes de conduzir a máquina para debaixo de quaisquer objetos e tente evitar o contacto.

# Compreender o sistema de bloqueio de segurança

## ⚠ AVISO

A máquina poderá arrancar inesperadamente, se os interruptores de segurança se encontrarem desligados ou danificados, e provocar lesões pessoais.

- Não desative os interruptores de bloqueio.
- Verifique o funcionamento dos interruptores de bloqueio diariamente e substitua todos os interruptores danificados antes de utilizar a máquina.

O sistema de bloqueio de segurança foi concebido para evitar o arranque do motor exceto se:

- As lâminas estiverem desengatadas
- As alavancas de controlo do movimento estiverem na POSIÇÃO de estacionamento.

O sistema de bloqueio de segurança foi concebido para desligar o motor sempre que as alavancas de controlo estiverem fora da POSIÇÃO de estacionamento e o utilizador se sentar no banco.

## Teste do sistema de bloqueio de segurança

Teste o sistema de bloqueio de segurança sempre que utilizar a máquina. Se o sistema de segurança não funcionar como descrito a seguir, encaminhe o sistema de segurança para um centro de assistência autorizado para ser imediatamente reparado.

1. Quando estiver sentado no banco, com as alavancas de controlo na posição de ESTACIONAMENTO, empurre o interruptor de controlo da lâmina para a POSIÇÃO On. Tente ligar o motor; o motor não deverá arrancar.
2. Quando estiver sentado no banco, empurre o interruptor de controlo da lâmina para a POSIÇÃO Off. Desloque a alavanca de controlo de movimento para a posição central, na posição não bloqueada. Tente ligar o motor; o motor não deverá arrancar. Repita com a outra alavanca de controlo do movimento.
3. Quando estiver sentado no banco, empurre o interruptor de controlo da lâmina para a POSIÇÃO Off, e tranque a alavanca de controlo de movimento na POSIÇÃO de estacionamento. Ligue o motor. Quando o motor estiver ligado, engate o interruptor de controlo da lâmina e suba ligeiramente o banco; o motor deve parar.

4. Quando estiver sentado no banco, empurre o interruptor de controlo da lâmina para a POSIÇÃO Off, e tranque a alavanca de controlo de movimento na POSIÇÃO de estacionamento. Ligue o motor. Quando o motor estiver ligado, empurre as alavancas de controlo de movimento para o centro, na posição destravada, acione o interruptor de controlo da lâmina e suba ligeiramente o banco; o motor deve parar.

## Verificação do nível de óleo do motor

Antes de ligar o motor e utilizar a máquina, verifique o nível do óleo no cárter do motor; consulte [Verificação do nível de óleo do motor \(página 36\)](#).

## Rodagem de uma máquina nova

Os novos motores requerem tempo para desenvolver a potência máxima. As plataformas do cortador e os sistemas de transmissão têm um maior atrito enquanto novos, exercendo uma carga adicional sobre o motor. Permita um tempo de rodagem de 40 a 50 horas para que as máquinas novas desenvolvam a potência máxima e o melhor desempenho.

## Operação do travão de estacionamento

Se parar a máquina ou se se afastar da mesma, engate sempre o travão de estacionamento.

## Aplicar o travão de estacionamento

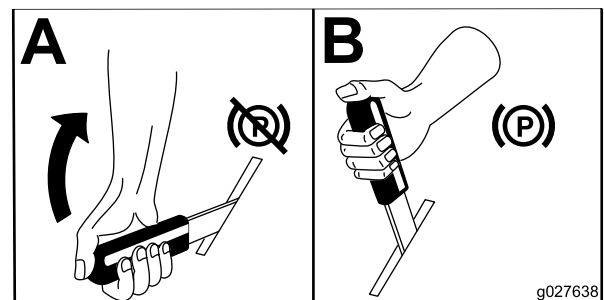


Figura 10

## Desengatar o travão de estacionamento

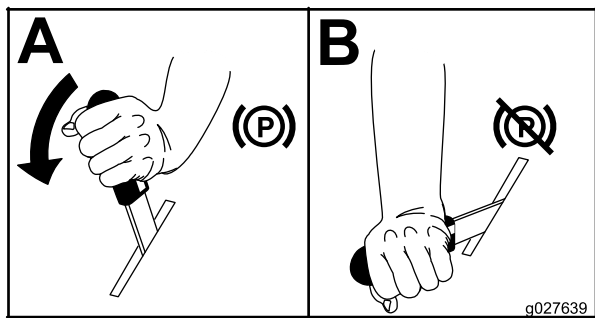


Figura 11

## Utilização do regulador

A alavanca do acelerador pode ser deslocada entre as posições SLOW e FAST (Figura 12).

Utilize sempre a posição RÁPIDO quando ligar a plataforma do cortador com o interruptor de controlo das lâminas (PTO).

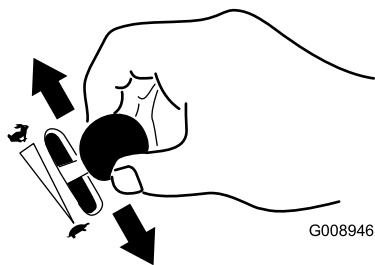


Figura 12

## Utilização da alavanca do ar

Utilize a alavanca do ar para arrancar um motor frio.

1. Se o motor estiver frio, utilize a alavanca do ar para pôr o motor em funcionamento.
2. Puxe a alavanca do ar para cima para engatar o estrangulador antes de utilizar a ignição (Figura 13).
3. Empurre a alavanca para baixo para desativar o estrangulador do ar após o motor arrancar (Figura 13).

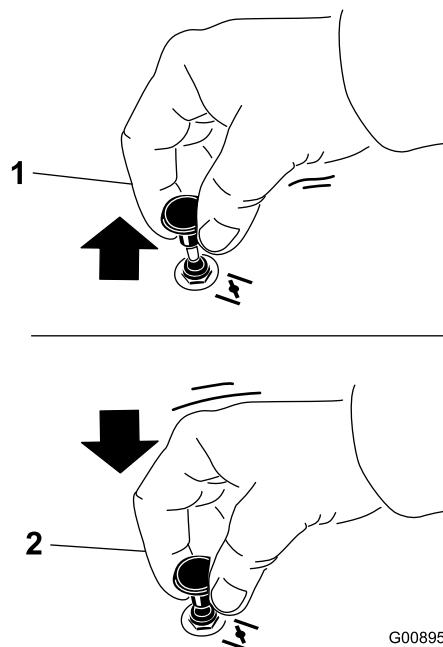


Figura 13

1. POSIÇÃO ON

2. POSIÇÃO OFF

## Utilização do interruptor de ignição

1. Rode a chave da ignição para a posição ARRANQUE (Figura 14).

**Nota:** Quando o motor arrancar, solte a chave.

**Nota:** Podem ser necessários ciclos de arranque adicionais quando se ligar o motor pela primeira vez depois de o sistema de combustível ter estado completamente sem combustível.

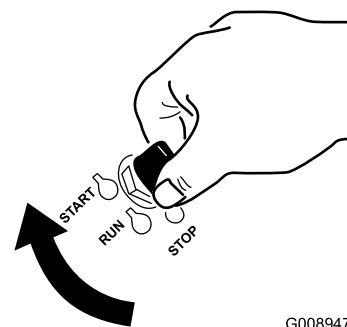


Figura 14

2. Rode a chave da ignição para a posição STOP.

# Ligação e desligação do motor

## Ligação do motor

Ligue o motor, conforme indicado na [Figura 15](#).

**Nota:** Um motor quente pode não necessitar da alavanca do ar.

**Importante:** Não ative o motor de arranque durante mais de 5 segundos de cada vez. Se o motor não arrancar, deixe arrefecer durante 15 segundos entre cada tentativa de arranque. O incumprimento destas instruções pode queimar o motor de arranque.

**Nota:** Se o sistema de combustível tiver ficado sem combustível, adicione combustível à máquina e faça ciclos de arranque adicionais ao ligar o motor.

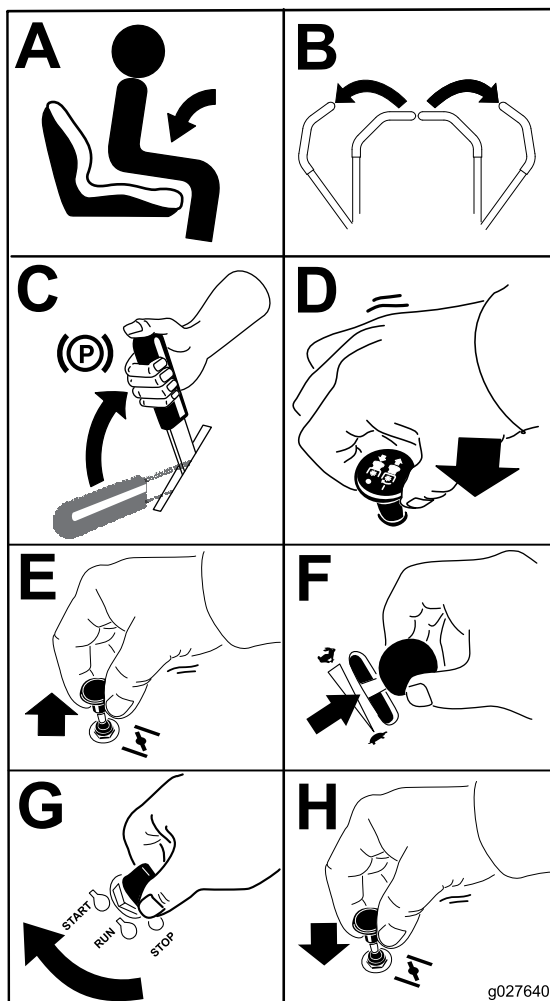


Figura 15

## Paragem do motor

### ⚠ CUIDADO

Podem ocorrer ferimentos se as crianças ou pessoas nas proximidades moverem ou tentarem operar a máquina enquanto esta estiver sem vigilância.

Retire a chave da ignição e engate o travão de estacionamento sempre que se afastar da máquina, mesmo que seja apenas por alguns minutos.

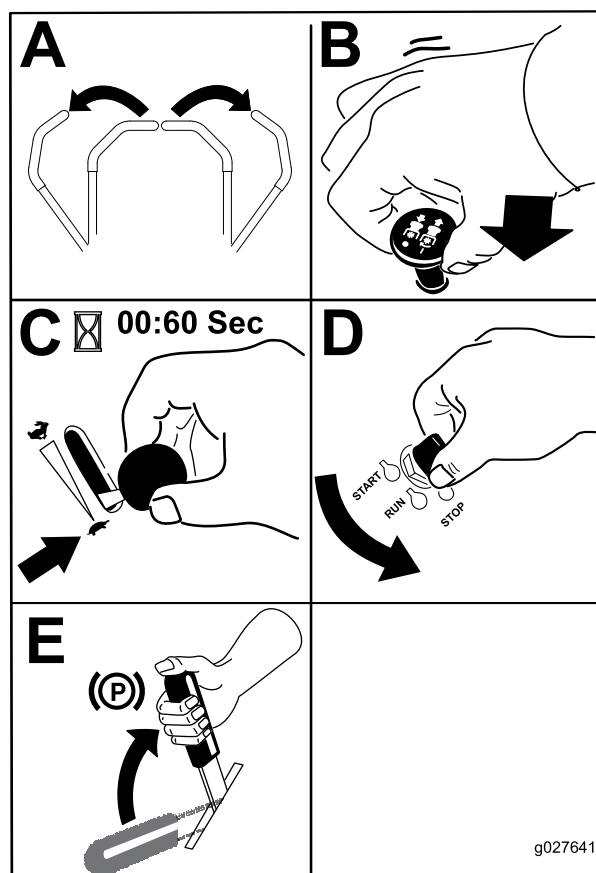


Figura 16

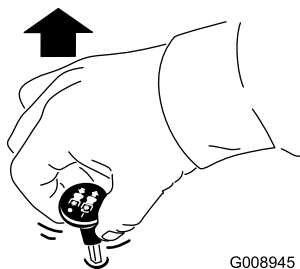
## Operar o interruptor de controlo da lâmina (PTO)

O interruptor de controlo das lâminas (PTO) inicia e para as lâminas do cortador e alguns engates elétricos.

## Ativação do interruptor de controlo das lâminas (PTO)

Ative o interruptor de controlo da lâmina (PTO) com a posição do regulador em FAST (rápido).

**Nota:** Ativar o interruptor de controlo da lâmina (PTO) com a posição do regulador a meio ou menos causa desgaste excessivo nas correias de transmissão.

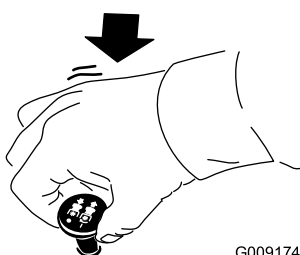


G008945

g008945

Figura 17

## Desativar o interruptor de controlo da lâmina (PTO)



G009174

g009174

Figura 18

## Condução da máquina

O controlo do acelerador regula a velocidade do motor medida em rpm (rotações por minuto). Coloque o controlo do regulador na posição RÁPIDO para melhor desempenho. Opere sempre com o regulador na posição Full (aceleração total) quando estiver a cortar.

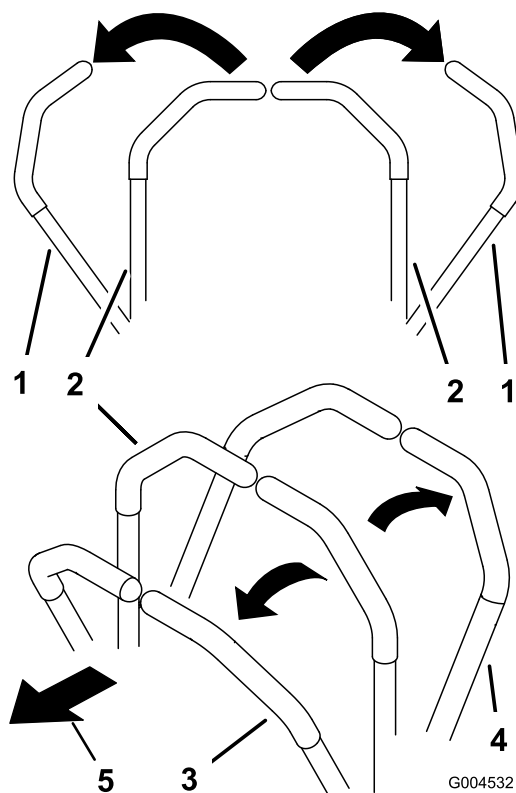
### ⚠ CUIDADO

**A máquina pode virar muito rapidamente. O operador pode perder o controlo da máquina e provocar ferimentos pessoais ou danos na máquina.**

- Tenha cuidado ao fazer curvas.
- Desacelere a máquina antes de fazer curvas apertadas.

## Utilizar as alavancas de controlo de movimento

Utilize as alavancas de controlo de movimento, conforme indicado na [Figura 19](#).



G004532

g004532

Figura 19

1. Alavanca de controlo do movimento - na posição BLOQUEADA EM PONTO-MORTO
2. Posição central, desbloqueada
3. Para a frente
4. Para trás
5. Frente da máquina

## Conduzir para a frente

**Nota:** O motor desliga-se se as alavancas de controlo de tração forem deslocadas com o travão de estacionamento engatado.

1. Desative o travão de estacionamento.
2. Desloque as alavancas para a posição central não bloqueada.
3. Para mover para a frente empurre as alavancas de controlo do movimento para a frente ([Figura 20](#)).

## Paragem da máquina

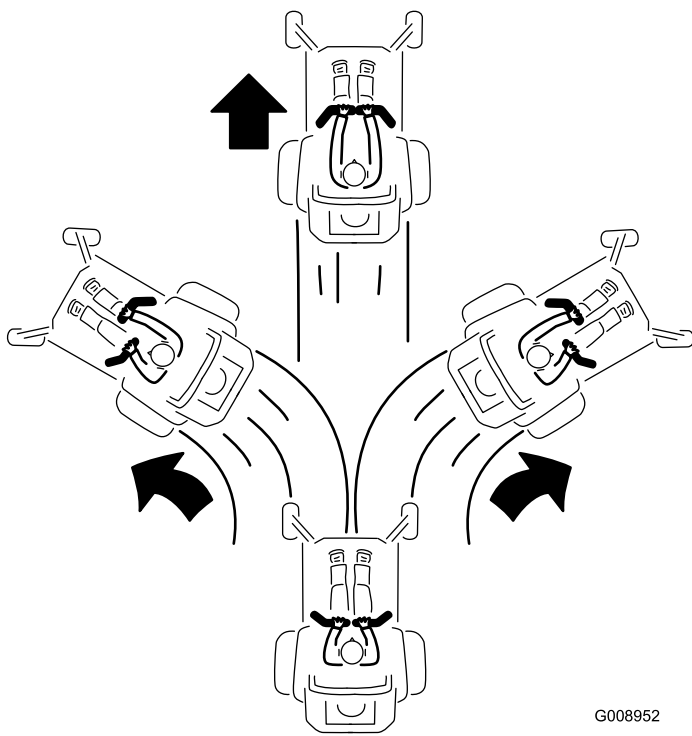
### ⚠ AVISO

A utilização/deslocação da máquina por crianças ou outras pessoas adultas que não o utilizador pode provocar acidentes pessoais.

Retire sempre a chave da ignição e empurre as alavancas de controlo de movimento para fora para a POSIÇÃO de estacionamento sempre que se afastar da máquina, mesmo que seja apenas por alguns minutos.

Para desligar a máquina, empurre as alavancas de controlo da tração para a posição de PONTO-MORTO e empurre até à posição de bloqueio, desengate o interruptor de controlo da lâmina (PTO) e mova a chave da ignição para a posição OFF.

Engate o travão de estacionamento quando deixar a máquina. Lembre-se de retirar a chave do interruptor de ignição.



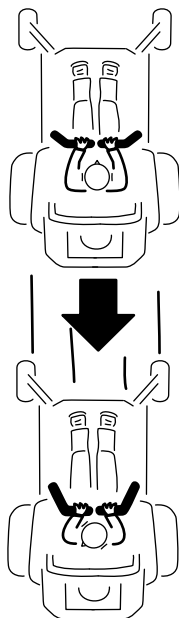
G008952  
g008952

Figura 20

## Condução para trás

**Nota:** Tenha sempre cuidado ao recuar e virar.

1. Desloque as alavancas para a posição central não bloqueada.
2. Para andar para trás, puxe as alavancas de controlo do movimento para trás (Figura 21).



G008953

g008953

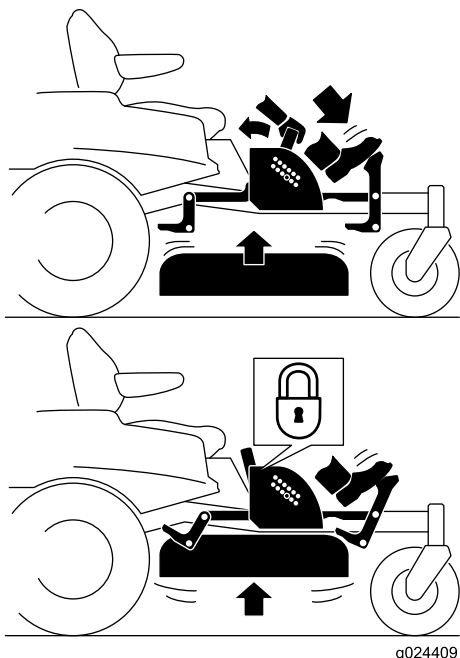
Figura 21

## Ajustar a altura de corte

A máquina está equipada com um sistema de elevação da plataforma por pedal. O operador pode utilizar o pedal para elevar rapidamente a plataforma para evitar obstáculos ou bloquear a plataforma na altura de corte mais alta ou posição de transporte. O operador pode utilizar a alavanca de altura de corte através do pedal para bloquear a plataforma numa altura de corte específica.

## Utilizar o sistema de elevação de plataforma por pedal

- Pressione o pedal para elevar a plataforma; continue a pressionar o pedal até que a plataforma esteja bloqueada na posição de transporte (Figura 22).
- Carregue no pedal de elevação da plataforma com o pé e puxe a pega de bloqueio de transporte para trás para desengatar o bloqueio de transporte (Figura 22).

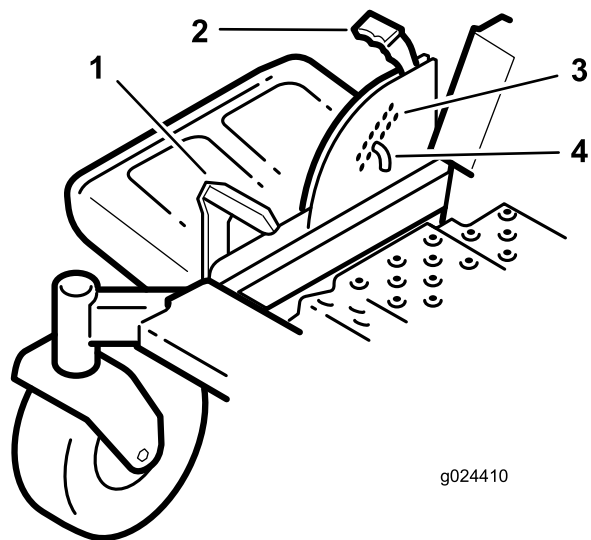


**Figura 22**

Posição de bloqueio de transporte

g024409

g024409



g024410

g024410

**Figura 23**

- |                                    |                                |
|------------------------------------|--------------------------------|
| 1. Pedal de elevação da plataforma | 3. Posições da altura de corte |
| 2. Manípulo                        | 4. Pino                        |

## Ajustar a altura de corte

A altura de corte pode ser ajustada de 38 a 114 mm e em incrementos de 6 mm movendo o pino da altura de corte para diferentes localizações.

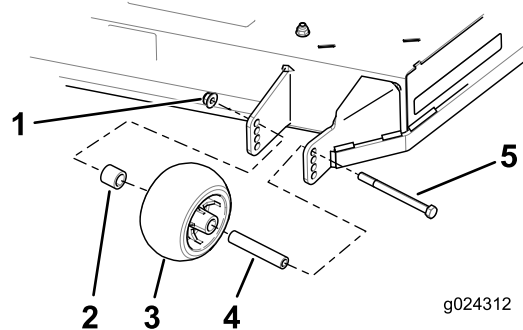
- Empurre o pedal de elevação da plataforma com o pé e suba a plataforma de corte até à posição de bloqueio de transporte (bem como a posição da altura de corte de 114 mm) como mostra a [Figura 23](#).
- Para ajustar, remova o pino do suporte da altura de corte ([Figura 23](#)).
- Selecione um orifício no sistema da altura de corte que corresponda à altura de corte desejada e insira o pino ([Figura 23](#)).
- Carregue no pedal de elevação da plataforma com o pé e puxe a pega para trás para desengatar o bloqueio de transporte ([Figura 22](#)).
- Baixe lentamente a plataforma até que o pino entre em contacto com a alavanca.

## Ajuste dos rolos antidanos

Sempre que alterar a altura do corte, recomenda-se também o ajuste da altura dos rolos antidanos.

- Desengate o interruptor de controlo da lâmina (PTO), empurre as alavancas de controlo do movimento para a posição de BLOQUEIO EM PONTO-MORTO em ponto-morto e acione o travão de estacionamento.
- Desligue o motor, retire a chave e espere até todas as partes em movimento pararem antes de sair da posição de funcionamento.
- Retire a porca flangeada, rolo antidanos e parafuso do suporte ([Figura 24](#)).

**Nota:** Mantenha o parafuso e rolo antidanos juntos ao removê-los.



g024312

g024312

**Figura 24**

- |                    |              |
|--------------------|--------------|
| 1. Porca flangeada | 4. Casquilho |
| 2. Espaçador       | 5. Parafuso  |
| 3. Rolo antidanos  |              |

4. Alinhe o parafuso e rolo antidanos no furo do suporte que corresponde à posição mais aproximada da altura de corte ([Figura 24](#)).
5. Insira o parafuso no furo do suporte e prenda o parafuso e rolo antidanos com a porca flangeada ([Figura 24](#)).

## Posicionamento do banco

O banco pode deslocar-se para a frente e para trás ([Figura 25](#)). Posicione o banco de forma a obter o melhor controlo possível da máquina e o maior conforto.

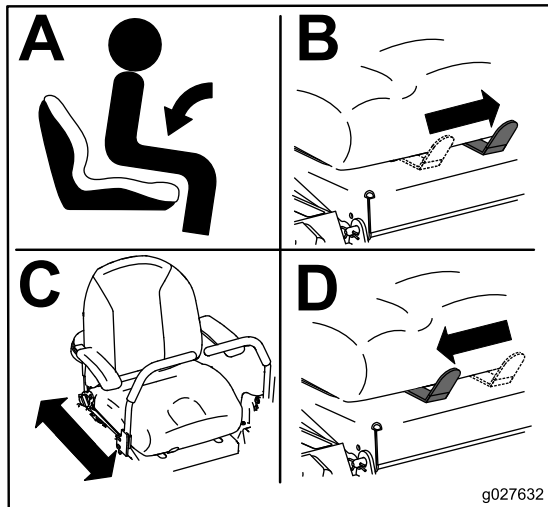


Figura 25

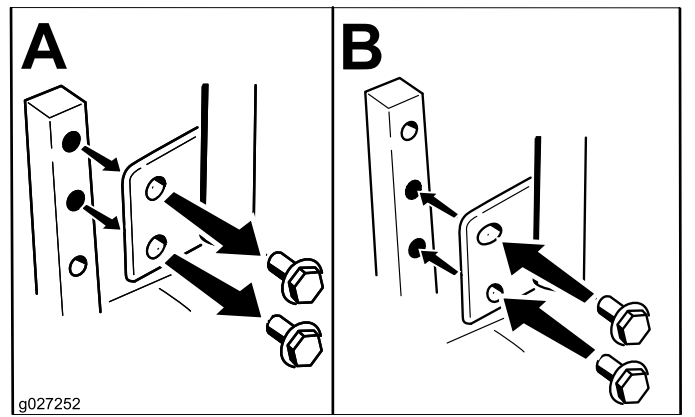


Figura 26

## Ajustar a inclinação

As alavancas de controlo de movimento podem ser inclinadas para a frente ou para trás para máximo conforto do operador.

1. Desaperte o parafuso superior que prende a alavanca de controlo ao veio do braço de controlo.
2. Desaperte o parafuso inferior o suficiente para rodar a alavanca de controlo para a frente ou para trás.
3. Aperte ambos os parafusos para fixar o controlo na nova posição.
4. Repita o ajuste para a alavanca de controlo oposta.

## Ajustar as alavancas de controlo de movimento

### Ajustar a altura

**Nota:** Repita o ajuste para a alavanca de controlo oposta.

As alavancas de controlo de movimento podem ser ajustadas mais acima ou mais abaixo para máximo conforto do operador ([Figura 26](#)).

## Empurrar a máquina à mão

**Importante:** Empurre sempre a máquina à mão. Nunca reboque a máquina para não ocorrerem danos.

1. Coloque a máquina numa superfície nivelada e desligue o interruptor de controlo da lâmina.
2. Desloque as alavancas de controlo de movimento para fora para a posição de bloqueio em ponto-morto, desligue o motor, retire a chave e espere até todas as peças em movimento pararem antes de abandonar a posição de funcionamento. Certifique-se de que o travão de estacionamento está **desengatado**.
3. Repita isto em cada lado da máquina [Figura 27](#).

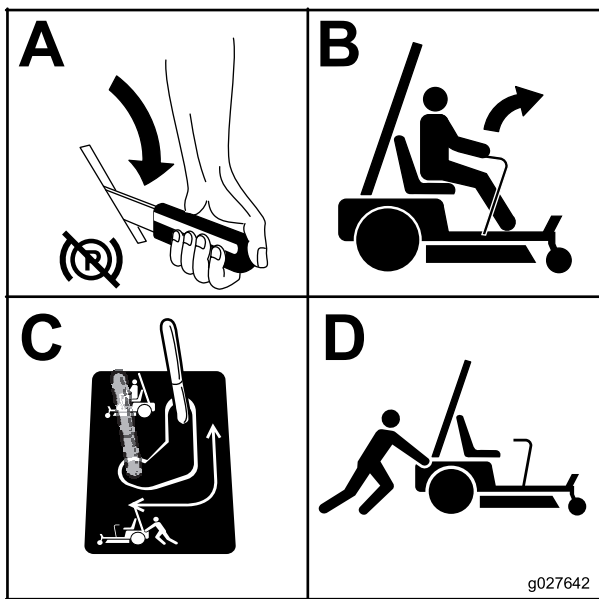


Figura 27

- Mova a derivação para a posição de funcionamento da máquina (Figura 27) para engatar os motores das rodas.

## Converter o cortador de 107 cm para descarga lateral

A plataforma do cortador e as lâminas de corte que vêm com esta máquina foram concebidas para um desempenho ótimo de monda e descarga lateral.

Instale as fixações nos mesmos furos na plataforma dos quais foram originalmente removidas. Isto assegura que não são deixados furos abertos quando a plataforma está a ser operada.

### **⚠ PERIGO**

**Os furos abertos no cortador expõem-no a si e aos outros a projeção de resíduos. Os resíduos projetados dos furos no cortador podem causar ferimentos.**

- Nunca trabalhe com o cortador sem o equipamento montado em todos os orifícios no cortador.
- Instale o equipamento nos furos de montagem com o abafador removido.

## Remover o abafador de mulch

- Coloque a máquina numa superfície nivelada e desligue o interruptor de controlo da lâmina.

- Desloque as alavancas de controlo de movimento para fora para a posição de BLOQUEIO EM PONTO-MORTO, ative o travão de estacionamento, desligue o motor, retire a chave e espere que todas as peças em movimento parem antes de deixar a posição de operação.
- Retire o cortador; consulte [Remoção do cortador \(página 51\)](#).
- Posicione o cortador voltado para baixo.
- Remova as 2 porcas de bloqueio (5/16 pol.) presas aos postes soldados do abafador esquerdo, na parte superior da plataforma do cortador, nas posições central e esquerda (Figura 28).

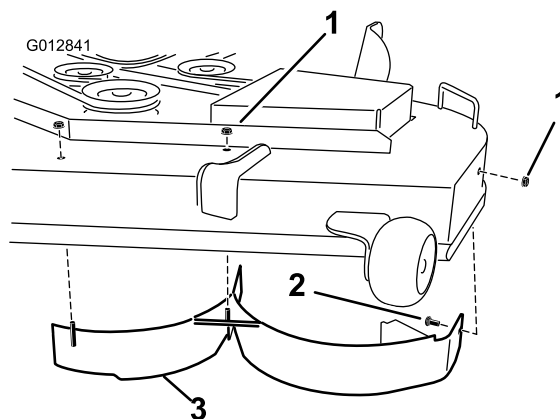
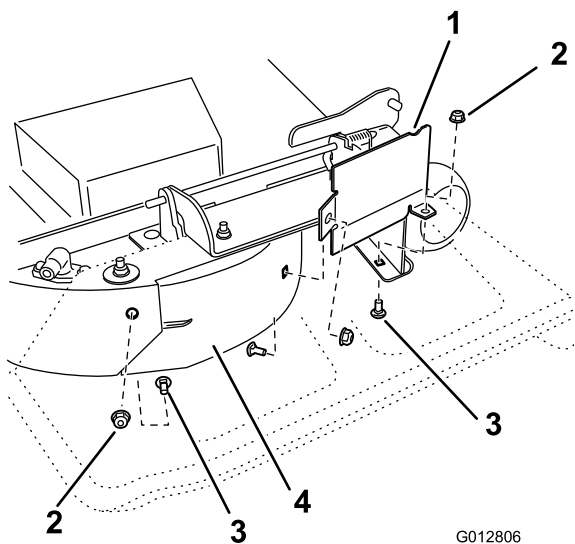


Figura 28

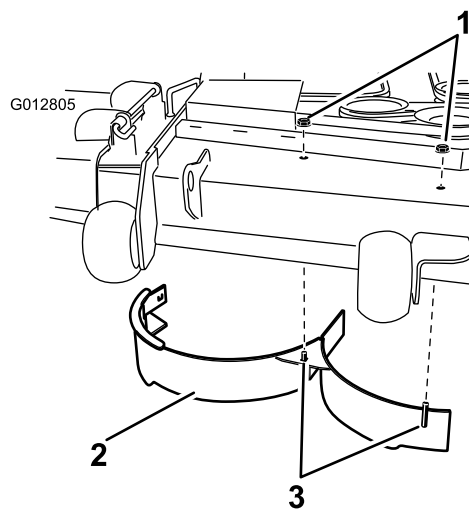
- Porca de bloqueio (5/16 pol.)
- Parafuso de carroçaria (5/16 pol. x 3/4 pol.)
- Abafador esquerdo

- Remova o parafuso de carroçaria e porca de bloqueio na parede lateral da plataforma do cortador que prende o abafador esquerdo à plataforma.
- Remova o abafador esquerdo da plataforma de corte como se mostra na Figura 28.
- Remova o parafuso de carroçaria (5/16 pol. x 3/4 pol.) e porca de bloqueio (5/16 pol.) na parede lateral da plataforma do cortador que prende o abafador à plataforma (Figura 29).



**Figura 29**

- |                                  |  |
|----------------------------------|--|
| 1. Resguardo do abafador         | 3. Parafuso de carroçaria (5/16 pol. x 3/4 pol.) |
| 2. Porca de bloqueio (5/16 pol.) | 4. Abafador direito                              |



**Figura 30**

- |                                  |                                      |
|----------------------------------|--------------------------------------|
| 1. Porca de bloqueio (5/16 pol.) | 3. Postes soldados, abafador direito |
| 2. Abafador direito              |                                      |

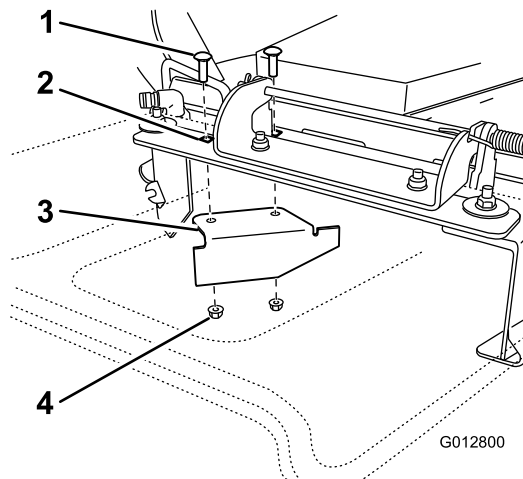
9. Localize o resguardo do abafador na extremidade frontal da abertura de descarga lateral e retire as fixações que prendem o resguardo do abafador e o abafador direito à plataforma do cortador (Figura 29).

**Nota:** Remova o resguardo do abafador e guarde todas as fixações.

10. Remova as 2 porcas de bloqueio (5/16 pol.) presas aos postes soldados do abafador direito, na parte superior da plataforma do cortador, nas posições central e direita (Figura 30).

**Nota:** Retire o abafador direito da plataforma do cortador.

11. Localize o abafador de corte no saco das peças soltas e retire as fixações nos furos posteriores da placa de descarga (Figura 31).



**Figura 31**

- |   |  |
|---|--|
| 1. Parafuso de carroçaria, existente      | 3. Abafador de corte, peça solta enviada |
| 2. Furos posteriores da placa de descarga | 4. Porca de bloqueio, existente          |

12. Instale o abafador na abertura de descarga lateral na plataforma do cortador.
13. Utilize as fixações removidas para prender o abafador de corte à plataforma.
14. Instale o cortador; consulte [Instalar a plataforma do cortador](#) (página 52).

# Converter o cortador de 137 cm para descarga lateral

Instale as fixações nos mesmos furos na plataforma dos quais foram originalmente removidas. Isto assegura que não são deixados furos abertos quando a plataforma está a ser operada.

## **⚠ PERIGO**

Os furos abertos no cortador expõem-no a si e aos outros à projeção de resíduos. Os resíduos projetados dos furos no cortador podem causar ferimentos.

- Nunca trabalhe com o cortador sem o equipamento montado em todos os orifícios no cortador.
- Instale o equipamento nos furos de montagem com o abafador removido.

## Remover o abafador de mulch

1. Coloque a máquina numa superfície nivelada e desligue o interruptor de controlo da lâmina.
2. Desloque as alavancas de controlo de movimento para fora para a posição de BLOQUEIO EM PONTO-MORTO, ative o travão de estacionamento, desligue o motor, retire a chave e espere que todas as peças em movimento parem antes de deixar a posição de operação.
3. Retire o cortador; consulte [Remoção do cortador \(página 51\)](#).
4. Posicione o cortador voltado para baixo.
5. Remova as 3 porcas de bloqueio (5/16 pol.) presas aos postes soldados do abafador esquerdo, na parte superior da plataforma do cortador, nas posições central e esquerda ([Figura 32](#)).

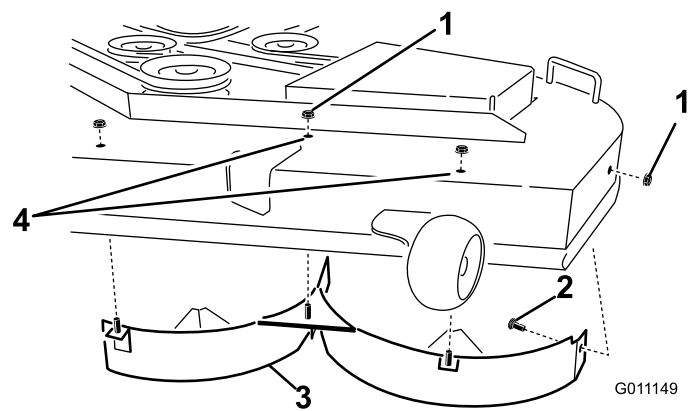
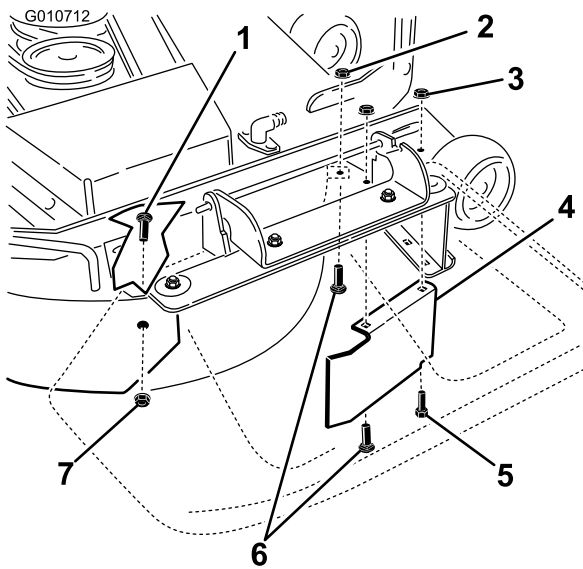


Figura 32

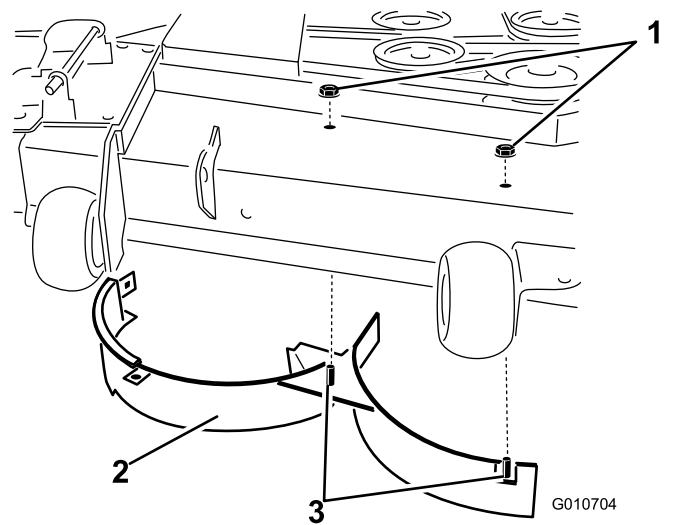
1. Porca de bloqueio (5/16 pol.)
  2. Parafuso de carroçaria (5/16 pol. x 3/4 pol.)
  3. Abafador esquerdo
  4. Instale as fixações aqui
- 
6. Remova o parafuso de carroçaria e porca de bloqueio na parede lateral da plataforma do cortador que prende o abafador esquerdo à plataforma ([Figura 32](#)).
  7. Retire o abafador esquerdo da plataforma do cortador ([Figura 32](#)).
  8. Localize os 2 parafusos nas peças soltas e utilize as porcas de bloqueio existentes e instale as fixações nos orifícios mostrados na [Figura 32](#) no cortador para evitar que os detritos saiam.
- Nota:** Instale o parafuso, através do lado inferior da plataforma e utilize uma porca existente para prender a partir do lado superior.
- ## **⚠ AVISO**
- Orifícios abertos no cortador expõem-no a si e aos outros à projeção de detritos, o que pode causar ferimentos graves.
- Nunca trabalhe com o cortador sem o equipamento montado em todos os orifícios no compartimento do cortador.
  - Instale o equipamento nos furos de montagem quando remover o abafador de cobertura.
9. Remova o parafuso de carroçaria (5/16 pol. x 3/4 pol.) e porca de bloqueio (5/16 pol.) na parede lateral da plataforma do cortador que prende o abafador à plataforma ([Figura 33](#)).



**Figura 33**

g010712

- |  |  |
|--|--|
| 1. Parafuso de carroçaria (5/16 pol. x 3/4 pol.)   | 5. Parafuso de cabeça sextavada, furo frontal na plataforma (voltar a instalar após a remoção do abafador) |
| 2. Porca de bloqueio, frente da placa de descarga (voltar a instalar após a remoção do abafador) | 6. Parafusos de carroçaria, frente da placa de descarga (voltar a instalar após a remoção do abafador)     |
| 3. Porca de bloqueio, furo frontal na plataforma (voltar a instalar após a remoção do abafador)  | 7. Porca de bloqueio (5/16 pol.)   |
| 4. Resguardo do abafador, plataformas de 137 cm  |  |

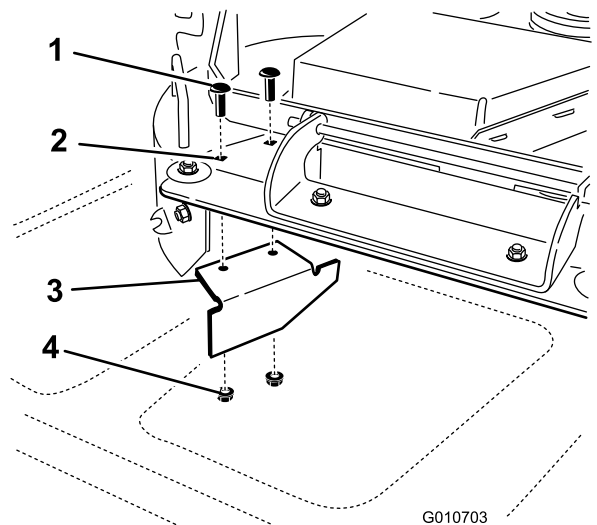


**Figura 34**

g010704

- |                                  |                                      |
|----------------------------------|--------------------------------------|
| 1. Porca de bloqueio (5/16 pol.) | 3. Postes soldados, abafador direito |
| 2. Abafador direito              | 4. Parafuso de carroçaria            |

13. Remova o parafuso de carroçaria e a porca de bloqueio que prendem o abafador direito na parte superior da plataforma do cortador e retire o abafador direito da plataforma do cortador (Figura 34).
14. Instale as fixações previamente removidas nos furos frontais na placa de descarga e furo frontal na plataforma (Figura 33).
15. Localize o abafador de corte no saco das peças soltas, retire as fixações nos furos posteriores da placa de descarga e instale o abafador na abertura de descarga lateral na plataforma do cortador (Figura 35).



**Figura 35**

g010703

- |   |                      |
|---|----------------------|
| 1. Parafuso de carroçaria                 | 3. Abafador de corte |
| 2. Furos posteriores da placa de descarga | 4. Porca de bloqueio |

16. Utilize as fixações removidas para prender o abafador de corte à plataforma.
17. Instale o cortador; consulte [Instalar a plataforma do cortador \(página 52\)](#).

## Utilização da descarga lateral

Este cortador dispõe de um defletor de relva articulado que dispersa as aparas para o lado e para baixo em direção à relva.

### ⚠ PERIGO

**Sem o defletor de relva, cobertura de descarga, ou o conjunto completo do depósito de recolha de relva montados, o utilizador e outras pessoas estão expostos ao contacto com a lâmina e aos detritos projetados. O contacto com a(s) lâmina(s) rotativa(s) do cortador e os detritos projetados causarão ferimentos ou até mesmo a morte.**

- **Nunca remova o defletor de relva do cortador porque encaminha os materiais para baixo, na direção da relva. Se o defletor de relva se danificar, substitua-o imediatamente.**
- **Nunca coloque as mãos ou pés debaixo do cortador.**
- **Nunca tente limpar a área de descarga ou as lâminas do cortador sem colocar o interruptor de controlo das lâminas (PTO) na posição DESLIGAR, rodar a chave da ignição para a posição DESLIGAR e retirar a chave.**
- **Certifique-se de que o defletor de relva está em baixo.**

## Transporte da máquina

Utilize um atrelado para trabalhos pesados ou um camião para transportar a máquina. Verifique se o atrelado ou camião tem todos os travões, iluminação e sinalização necessários exigidos por lei. Leia atentamente todas as instruções de segurança. O conhecimento destas informações contribui para evitar acidentes ao operador, sua família, animais ou terceiros.

### ⚠ AVISO

**Conduzir na via pública sem luzes indicadoras de mudança de direção, luzes, sinais refletivos ou um símbolo a indicar perigo de veículo lento pode provocar acidentes, causando lesões.**

**Não conduza a máquina na via pública.**

1. Se estiver a utilizar um atrelado, ligue-o ao veículo de reboque e prenda as correntes de segurança.
2. Se aplicável, ligue os travões do atrelado.
3. Carregue a máquina para o atrelado ou camião.
4. Desligue o motor, retire a chave da ignição, engate o travão, e feche a válvula do combustível.
5. Prenda a máquina perto das rodas giratórias frontais e pára-choques traseiro ([Figura 36](#)).

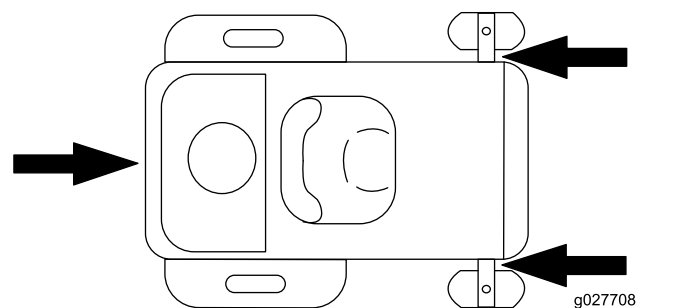


Figura 36

## Carregamento da máquina

Tenha muito cuidado durante as operações de carga ou descarga de máquinas de um atrelado ou camião. Para este procedimento, utilize uma rampa de largura total que seja mais larga do que a máquina. Recue a máquina ao subir rampas e conduza para a frente quando descer rampas ([Figura 37](#)).

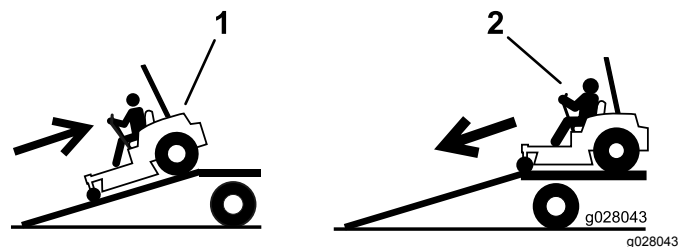


Figura 37

1. Suba a rampa em marcha para a frente.
2. Desça a rampa em marcha para a frente.

**Importante:** Não utilize rampas individuais estreitas para cada lado da máquina.

Certifique-se de que a rampa é suficientemente comprida de modo a que o ângulo com o chão não exceda os 15 graus (Figura 38). Em terreno plano, esta manobra requer uma rampa que tenha, pelo menos, quatro vezes a altura do atrelado ou plataforma para o terreno. Um ângulo mais acentuado pode fazer com que os componentes do cortador fiquem presos, à medida que a máquina se desloca da rampa para o atrelado ou camião. Os ângulos mais acentuados também podem fazer capotar ou perder o controlo da máquina. Se, quando colocar a máquina num atrelado/carrinha, estiver num declive ou próximo, posicione o atrelado/carrinha na parte inferior do declive e a rampa na parte superior. Este procedimento minimiza o ângulo da rampa.

### ⚠ AVISO

**Colocar uma máquina num atrelado ou camião aumenta a possibilidade de capotamento e pode provocar graves ferimentos ou morte.**

- Tome todas as precauções necessárias quando utilizar a máquina numa rampa.
- Utilize uma única rampa com a largura total; Não utilize rampas individuais para cada lado da máquina.
- Não ultrapasse um ângulo de 15 graus entre a rampa e o solo ou entre a rampa e o reboque ou camião.
- Certifique-se de que o comprimento da rampa seja de, pelo menos, quatro vezes a altura do atrelado ou plataforma para o terreno. Isto vai assegurar que o ângulo da rampa não excede 15 graus em solo plano.
- Retroceder ao subir e avançar ao descer rampas.
- Evite aceleração ou desaceleração súbita ao conduzir a máquina numa rampa, uma vez que isto pode causar perda de controlo ou capotamento.

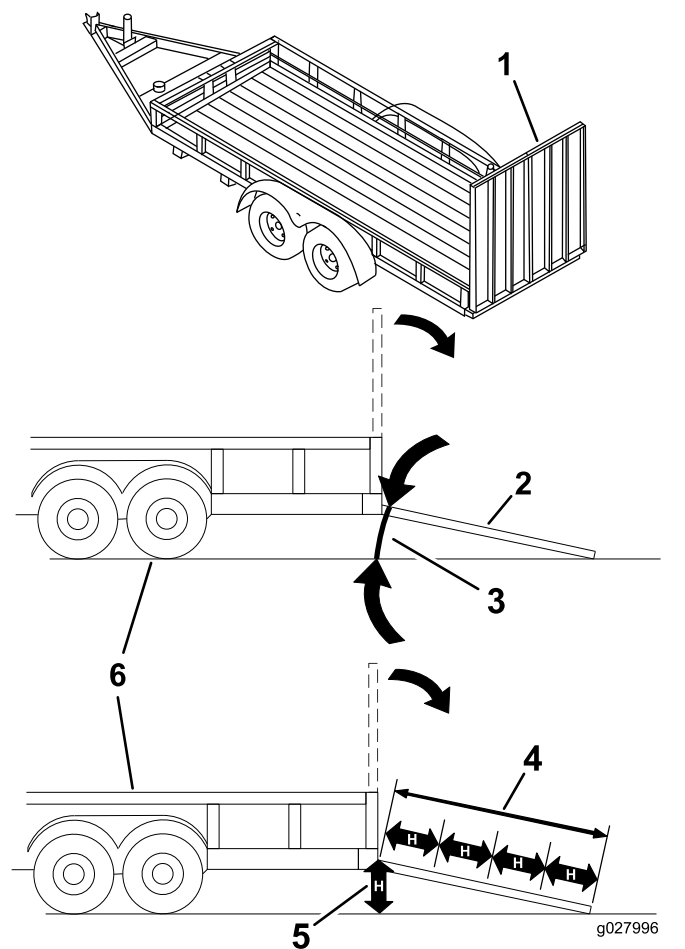


Figura 38

- |  |  |
|--|--|
| 1. Rampa de largura total na posição dobrada                   | 4. O comprimento da rampa deve ter, pelo menos, quatro vezes a altura do atrelado ou plataforma para o solo. |
| 2. Vista lateral da rampa de largura total na posição de carga | 5. H= altura do atrelado ou carrinha ao solo   |
| 3. Não superior a 15 graus                                     | 6. Atrelado  |

## Sugestões de utilização

### Utilizar o regulador rápido

Para um melhor corte e máxima circulação de ar, trabalhe com o motor na posição RÁPIDO. É necessário ar para cortar cuidadosamente as aparas de relva, pelo que não deve ajustar a altura de corte demasiado baixa de forma a que a relva não cortada rodeie completamente o cortador. Tente sempre ter 1 lado do cortador livre de relva por cortar. Isto permite ao ar circular para o cortador.

## **Corte de um relvado pela primeira vez**

Corte a relva ligeiramente maior do que o normal para assegurar que a altura de corte do cortador não danifica partes não niveladas do terreno. No entanto, a altura de corte usada no passado é, geralmente, a melhor a usar. Ao cortar a relva com uma altura superior a 15 cm, é aconselhado cortar a relva duas vezes para assegurar uma qualidade de corte aceitável.

## **Cortar um terço da lâmina de relva**

É melhor cortar apenas cerca de 1/3 da lâmina de relva. Não se recomenda cortar mais que isso, exceto se a relva for dispersa ou for no final do outono quando a relva cresce mais lentamente.

## **Alternação da direção de corte**

Alterne a direção de corte para manter a relva na vertical. Isto também ajuda a dispersar as aparas de relva o que melhora a decomposição e a fertilização.

## **Cortar em intervalos adequados**

Normalmente, cortar a cada quatro dias. Mas lembre-se sempre de que o crescimento da relva nunca é uniforme. Por isso, para manter a mesma altura de corte, que é uma boa prática, corte mais frequentemente no início da primavera. À medida que o crescimento da relva diminui a meio do Verão, corte menos frequentemente. Se não conseguir cortar durante um longo período, corte primeiro a uma altura de corte elevada e, em seguida, corte novamente 2 dias depois a uma regulação mais baixa.

## **Utilização de uma velocidade de corte mais lenta**

Para melhorar a qualidade do corte, utilize uma velocidade mais lenta em determinadas condições.

## **Evitação de cortar demasiado baixo**

Se a largura de corte do cortador for mais larga do que o cortador que utilizou anteriormente aumente a altura de corte para garantir que a relva irregular não fica demasiado curta.

## **Cortar relva alta**

Se a relva crescer um pouco mais do que o normal ou se estiver muito húmida, utilize uma altura de

corte superior ao normal e corte a relva. Depois volte a cortar a relva utilizando a altura de corte mais pequena habitual.

## **Parar**

Se o movimento em frente da máquina tiver de ser parado durante o corte, pode cair um monte de aparas no relvado. Para o evitar, desloque-se para uma área cortada previamente com as lâminas engatadas ou pode desengatar a plataforma do cortador ao se mover para a frente.

## **Manutenção da parte de baixo do cortador limpa**

Limpe as aparas e a sujidade da parte de baixo do cortador após cada utilização. Se se acumularem relva e sujidade dentro do cortador a qualidade do corte fica insatisfatória.

## **Manutenção da(s) lâmina(s)**

Mantenha as lâminas afiadas em toda a época de corte porque uma lâmina afiada corta direito sem rasgar nem estragar as folhas da relva. Quando se rasga ou danifica a relva, esta fica castanha nas extremidades, cresce mais devagar e torna-se mais susceptível a doenças. Verifique as lâminas do cortador diariamente após cada utilização para ver se estão afiadas, se estão gastas ou danificadas. Lime qualquer amolgadela e afie as lâminas conforme o necessário. Se uma lâmina estiver danificada ou gasta, substitua-a imediatamente por uma lâmina sobressalente genuína da Toro.

# Manutenção

## Plano de manutenção recomendado

Intervalo de assistência	Procedimento de manutenção
Após as pimeiras 8 horas	<ul style="list-style-type: none"><li>• Mudança do óleo do motor.</li></ul>
Após as pimeiras 50 horas	<ul style="list-style-type: none"><li>• Substitua o fluido e o filtro hidráulico.</li></ul>
Em todas as utilizações ou diariamente	<ul style="list-style-type: none"><li>• Verificação do sistema de segurança.</li><li>• Limpe e verifique o elemento do filtro de ar.</li><li>• Verifique o nível de óleo do motor.</li><li>• Limpe o painel de admissão de ar.</li><li>• Verifique as lâminas do cortador.</li><li>• Verifique se há danos no defletor de relva.</li></ul>
Após cada utilização	<ul style="list-style-type: none"><li>• Limpe a caixa do cortador.</li></ul>
A cada 25 horas	<ul style="list-style-type: none"><li>• Lubrifique todos os pontos de lubrificação.</li><li>• Verifique a pressão dos pneus.</li><li>• Verifique o nível do fluido hidráulico no depósito de expansão.</li></ul>
A cada 50 horas	<ul style="list-style-type: none"><li>• Inspeccione as correias para detetar fissuras e desgaste.</li></ul>
A cada 100 horas	<ul style="list-style-type: none"><li>• Limpe o elemento de papel (com maior frequência se houver muita poeira e sujidade).</li><li>• Substitua o óleo do motor (com maior frequência se houver muita poeira e sujidade).</li><li>• Verifique a(s) vela(s).</li><li>• Substitua os filtros de combustível. (com maior frequência se houver muita poeira e sujidade).</li></ul>
A cada 200 horas	<ul style="list-style-type: none"><li>• Substitua o elemento de papel (com maior frequência se houver muita poeira e sujidade).</li><li>• Substitua o filtro do óleo do motor (com maior frequência se houver muita poeira e sujidade).</li></ul>
A cada 400 horas	<ul style="list-style-type: none"><li>• Substitua o fluido e o filtro hidráulico.</li></ul>
Mensalmente	<ul style="list-style-type: none"><li>• Verifique a carga da bateria.</li></ul>
Anualmente ou antes do armazenamento	<ul style="list-style-type: none"><li>• Pinte as superfícies lascadas.</li><li>• Verifique todos os procedimentos de manutenção acima referidos antes do armazenamento.</li></ul>

**Importante:** Para informações detalhadas sobre os procedimentos de manutenção adicionais; consulte o manual de utilização do motor.

### **▲ CUIDADO**

Se deixar a chave na ignição, alguém pode ligar acidentalmente o motor e feri-lo a si ou às pessoas que se encontrarem próximo da máquina.

Retire a chave da ignição e os cabos das velas antes de efetuar qualquer tarefa de manutenção no veículo. Mantenha os cabos longe da máquina para evitar qualquer contacto acidental com a vela.

# Procedimentos a efectuar antes da manutenção

## Tabela dos intervalos de assistência

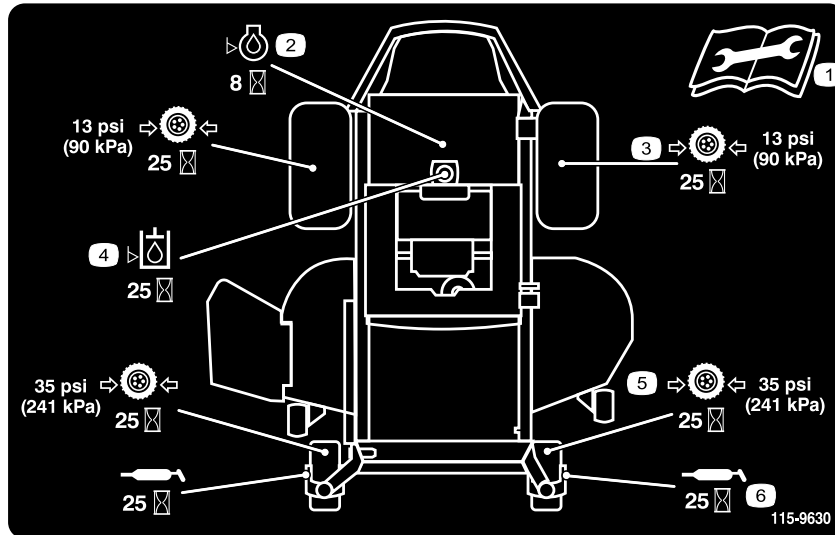


Figura 39

Localizado no inferior do painel do banco

1. Leia o *Manual do utilizador* antes de realizar qualquer operação de assistência.
2. Verifique o óleo do motor a cada 8 horas.
3. Verifique a pressão do pneu a cada 25 horas.
4. Verifique o óleo hidráulico a cada 25 horas.
5. Verifique a pressão do pneu da roda giratória a cada 25 horas.
6. Lubrifique a roda giratória a cada 25 horas.

## Levantar o banco

Certifique-se de que as alavancas de controlo de movimento estejam bloqueadas na posição de BLOQUEIO EM PONTO-MORTO e desloque o banco para a frente.

Os seguintes componentes podem ser acedidos bastando levantar o banco:

- Autocolante de serviço
- Fusíveis
- Bateria e cabos

## Libertar a cortina da plataforma do cortador

Desaperte os dois parafusos inferiores da cortina para obter acesso à parte superior da plataforma do cortador (Figura 40).

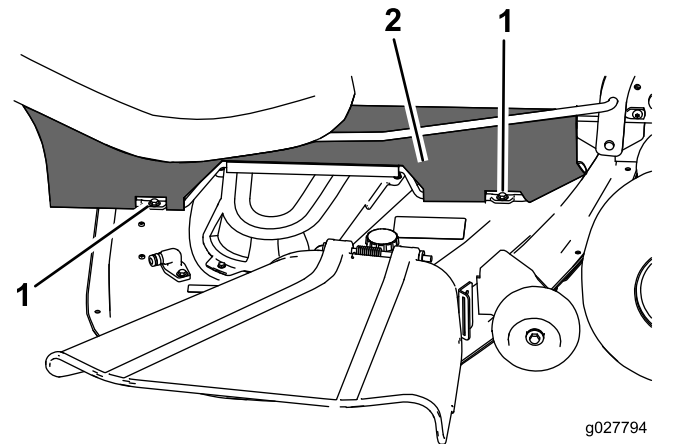


Figura 40

1. Parafuso inferior
2. Cortina

# Lubrificação

## Lubrificação dos rolamentos

**Intervalo de assistência:** A cada 25 horas—Lubrifique todos os pontos de lubrificação.

**Tipo de lubrificante:** Massa n.º 2 à base de lítio

1. Coloque a máquina numa superfície nivelada e desligue o interruptor de controlo das lâminas.
2. Empurre as alavancas de controlo de movimento para fora para a posição de BLOQUEIO EM PONTO-MORTO, desligue o motor, retire a chave e espere até todas as peças em movimento pararem antes de abandonar a posição de funcionamento.
3. Limpe os encaixes de lubrificação (Figura 41 e Figura 39) com um trapo.

**Nota:** Certifique-se de que raspa qualquer tinta da parte da frente dos bocais.

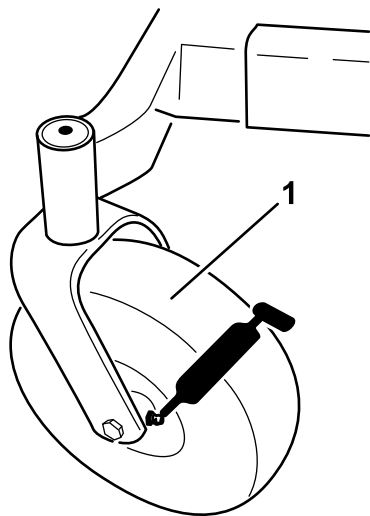


Figura 41

g009949

1. Pneu da roda dianteira

4. Ligue a pistola de lubrificação e coloque lubrificante nos bocais até começar a sair lubrificante dos rolamentos (Figura 39 e Figura 41).

# Manutenção do motor

## ⚠ AVISO

Tocar em peças quentes pode provocar ferimentos graves.

Mantenha as mãos, pés, cara, roupa e outras partes do corpo afastadas da panela de escape e de outras superfícies quentes.

## Manutenção do filtro de ar

**Intervalo de assistência:** Em todas as utilizações ou diariamente—Limpe e verifique o elemento do filtro de ar.

**Nota:** A manutenção do filtro de ar deverá ser mais frequente quando a máquina for utilizada em condições de grande poeira ou muita areia.

## Remover o elemento

1. Coloque a máquina numa superfície nivelada e desligue o interruptor de controlo das lâminas (PTO).
2. Desloque as alavancas de controlo de movimento para a posição de BLOQUEIO EM PONTO-MORTO, ative o travão de estacionamento, desligue o motor, retire a chave e espere que todas as peças em movimento parem antes de deixar a posição de operação.
3. Limpe em torno da cobertura do filtro do ar para evitar que a sujidade entre no motor e cause danos e levante a cobertura e retire a braçadeira de tubos que fixa a estrutura de filtragem ao motor (Figura 42).
4. Solte o dispositivo de abraçadeira de tubos e retire o elemento de papel (Figura 42).

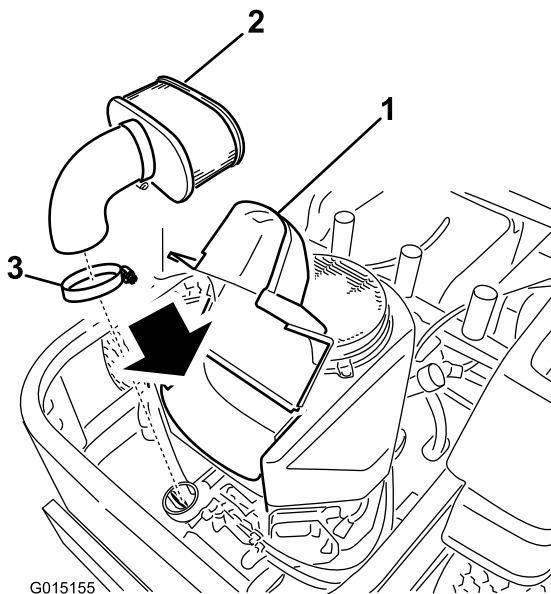


Figura 42

1. Cobertura
2. Elemento de papel
3. Braçadeira de tubos

## Limpeza do elemento

**Intervalo de assistência:** A cada 100 horas—Limpe o elemento de papel (com maior frequência se houver muita poeira e sujidade).

A cada 200 horas/Anualmente (O que ocorrer primeiro)—Substitua o elemento de papel (com maior frequência se houver muita poeira e sujidade).

1. Bata levemente com o elemento numa superfície plana para remover a poeira e sujidade.
2. Verifique se o elemento tem rasgões, película de óleo ou se o vedante está danificado.

**Importante:** Nunca limpe o filtro de papel com ar comprimido ou líquidos pressurizados, tais como solventes, gás, ou querosene. Substitua o elemento de papel se estiver danificado ou não puder ser bem limpo.

## Verificação do óleo do motor

**Tipo de óleo:** Óleo detergente (API, classificação SF, SG, SH, SJ ou SL)

**Capacidade do cárter:** 1,8 l; quando o filtro do óleo é retirado: 2,1 l

**Viscosidade:** Consultar o gráfico seguinte.

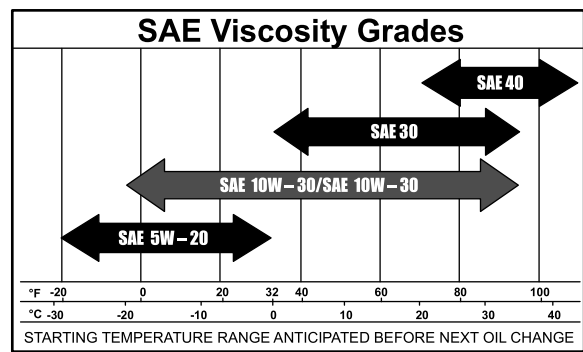


Figura 43

**Nota:** O uso de óleos multigraduados (5W-20, 10W-30 e 10W-40) irá aumentar o consumo de óleo. Sempre que utilizar este tipo de óleo verifique o respetivo nível com mais frequência.

## Verificação do nível de óleo do motor

**Intervalo de assistência:** Em todas as utilizações ou diariamente

**Nota:** Verifique o óleo quando o motor está frio.

### ⚠ AVISO

**Tocar em peças quentes pode provocar ferimentos graves.**

**Mantenha as mãos, pés, cara, roupa e outras partes do corpo afastadas da panela de escape e de outras superfícies quentes.**

**Importante:** Não encha demasiado o cárter com óleo; pode provocar danos no motor. Não ligue o motor com óleo abaixo da marca inferior, pois pode provocar danos no motor.

1. Estacione a máquina numa superfície nivelada.
2. Desengate o interruptor de controlo da lâmina (PTO).
3. Desligue o motor, aguarde até que todas as partes em movimento parem e retire a chave antes de sair da posição de operação.
4. Verifique o nível de óleo do motor (Figura 44).

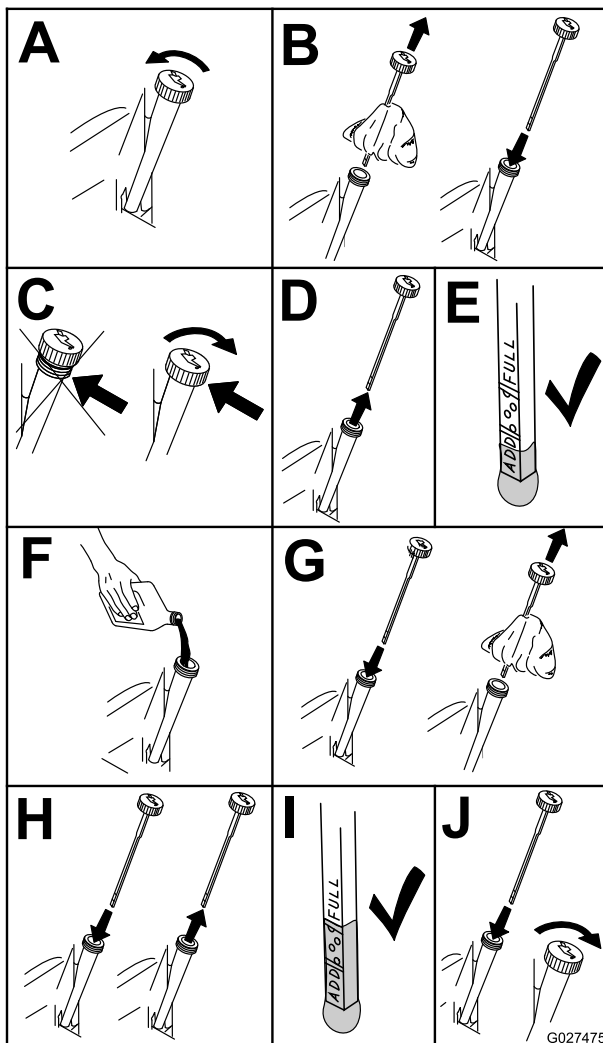


Figura 44

g027475

## Mudança do óleo do motor

**Intervalo de assistência:** Após as primeiras 8 horas—Mudança do óleo do motor.

A cada 100 horas—Substitua o óleo do motor (com maior frequência se houver muita poeira e sujeira).

**Nota:** O óleo usado deve ser tratado num centro de reciclagem.

1. Estacione a máquina de forma a que o lado de drenagem fique ligeiramente abaixo ao lado oposto para assegurar que o óleo é completamente drenado.
2. Desengate a tomada de força, desloque as alavancas de controlo do movimento para a posição de BLOQUEIO EM PONTO-MORTO e aplique o travão de estacionamento.
3. Desligue o motor, retire a chave e aguarde até que todas as partes em movimento parem antes de sair da posição de operação.
4. Purgue o óleo do motor (Figura 45).

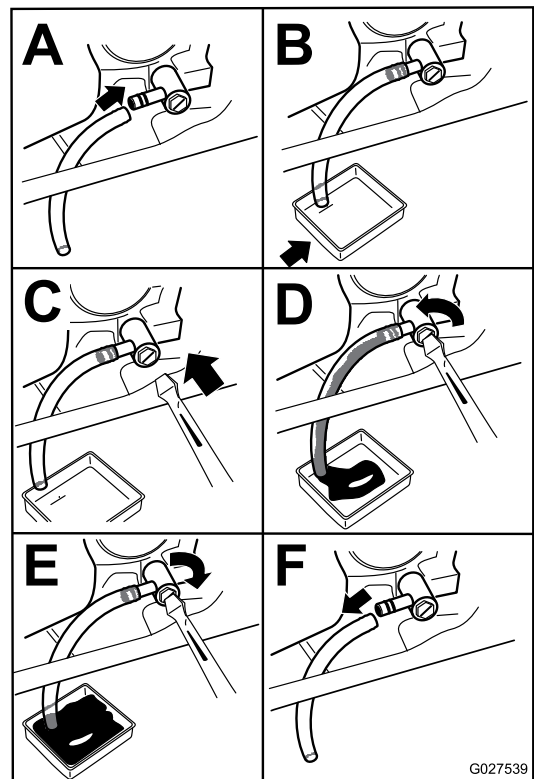


Figura 45

g027539

5. Deite cerca de 80% do óleo especificado no tubo de enchimento e adicione lentamente o óleo adicional para atingir a marca **Full (cheio)** (Figura 46).

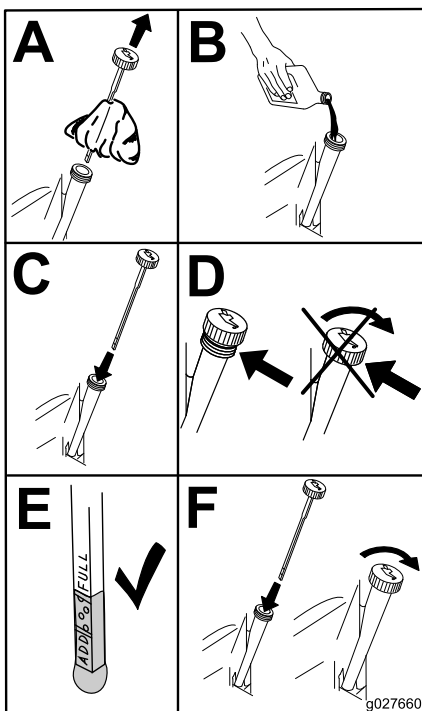


Figura 46

g027660

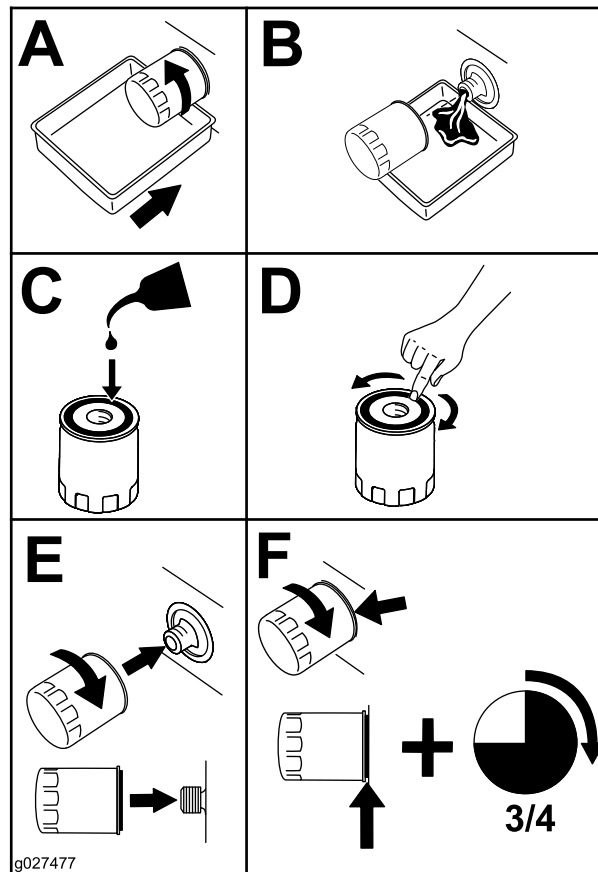


Figura 47

g027477

## Substituição do filtro de óleo do motor

**Intervalo de assistência:** A cada 200 horas—Substitua o filtro do óleo do motor (com maior frequência se houver muita poeira e sujidade).

**Nota:** A mudança do filtro de óleo do motor deverá ser mais frequente se a máquina for utilizada em condições de grande poeira ou sujidade.

1. Purgue o óleo do motor.
2. Substitua o filtro do óleo do motor (Figura 47).

**Nota:** Certifique-se de que a junta do filtro de óleo está em contacto com o motor e, em seguida, de que é completada uma volta adicional de 3/4.

3. Encha o cárter com óleo novo adequado.

## Manutenção da vela de ignição

**Intervalo de assistência:** A cada 100 horas—Verifique a(s) vela(s).

Antes de montar a vela de ignição, certifique-se de que foi aplicada a folga correta entre os eléctrodos central e lateral. Utilize uma chave de velas para retirar e montar a(s) vela(s) de ignição e um calibre de lâminas/apalpa-folgas para verificar e ajustar as folgas. Instale vela(s) de ignição nova(s) se necessário.

**Tipo:** NGK BPR4ES

**Folga de ar:** 0,76 mm

## Desmontagem das velas de ignição

1. Desengate a tomada de força, desloque as alavancas de controlo do movimento para a posição de BLOQUEIO EM PONTO-MORTO e aplique o travão de estacionamento.
2. Desligue o motor, retire a chave e aguarde até que todas as partes em movimento parem antes de sair da posição de operação.
3. Retire a vela de ignição (Figura 48).

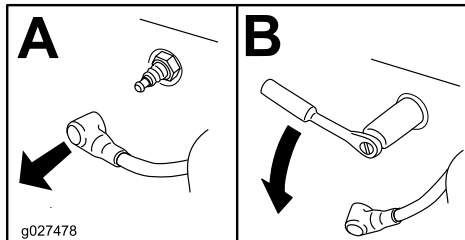


Figura 48

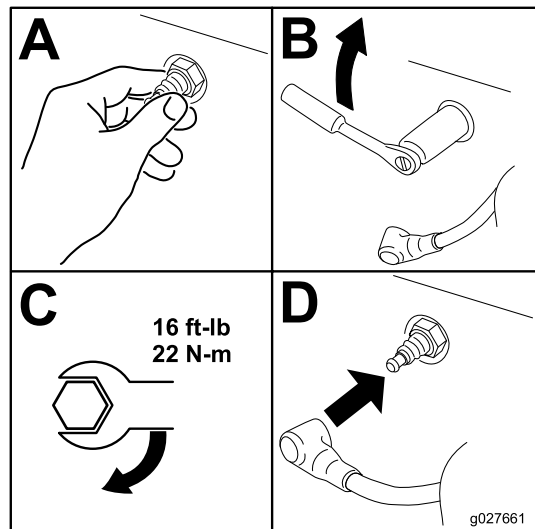


Figura 50

## Verificar a vela de ignição

**Importante:** Nunca limpe a(s) vela(s). Substitua sempre a(s) vela(s) de ignição quando apresentar(em): uma cobertura preta, eléctrodos gastos, uma película de óleo ou fissuras.

Se verificar uma cobertura castanha ou cinzenta no isolante, o motor está a funcionar corretamente. Uma cobertura preta no isolante indica que o filtro de ar está sujo.

Ajuste a folga para 0,76 mm.

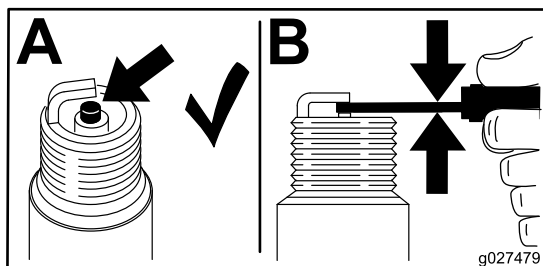


Figura 49

## Colocação da vela

Aperte a(s) vela(s) de ignição com uma força de 22 N·m, conforme se mostra na Figura 50.

## Limpeza do sistema de arrefecimento

Limpe o painel de admissão de ar de aparas de relva e detritos antes de cada utilização.

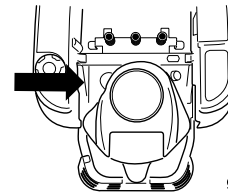
1. Desengate o interruptor de controlo da lâmina, desloque as alavancas de controlo para a posição de BLOQUEIO EM PONTO-MORTO e aplique o travão de estacionamento.
2. Desligue o motor, retire a chave, espere até todas as peças móveis pararem e só depois saia da posição de operação.
3. Remova o painel de admissão de ar, a cobertura do filtro de ar e a caixa da ventoinha.
4. Limpe os detritos e relva das peças.
5. Instale o painel de admissão de ar, a cobertura do filtro de ar e a caixa da ventoinha.

# Manutenção do sistema de combustível

## Substituição do filtro de combustível

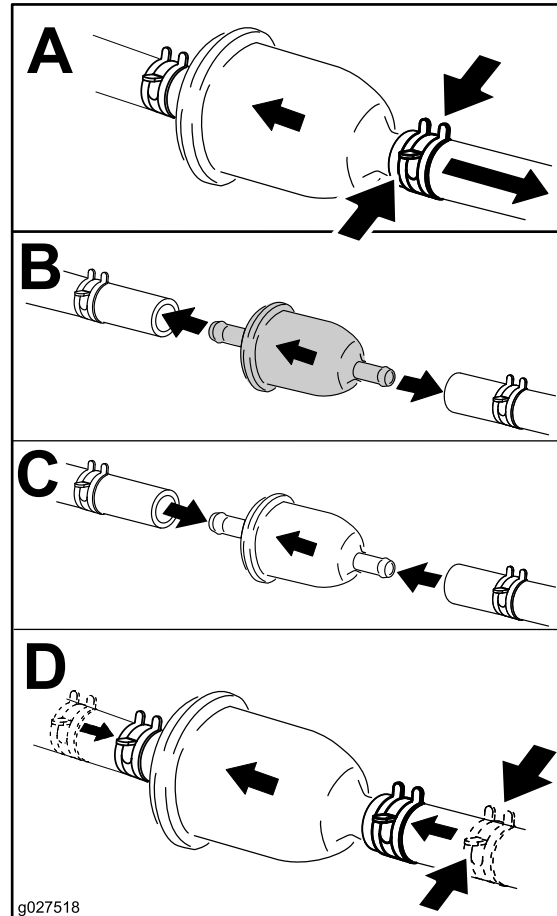
**Intervalo de assistência:** A cada 100 horas/Anualmente (O que ocorrer primeiro) (com maior frequência se houver muita poeira e sujeira).

1. Desengate o interruptor de controlo da lâmina (PTO), empurre as alavancas de controlo do movimento para a posição de BLOQUEIO EM PONTO-MORTO em ponto-morto e acione o travão de estacionamento.
2. Desligue o motor, retire a chave e espere até todas as partes em movimento pararem antes de sair da posição de funcionamento.
3. Substitua o filtro de combustível (Figura 51).



g027590

g027590



g027518

g027518

Figura 51

# Manutenção do sistema eléctrico

## Manutenção da bateria

Intervalo de assistência: Mensalmente

### ⚠ PERIGO

O eletrólito da bateria contém ácido sulfúrico, uma substância extremamente venenosa que pode provocar queimaduras graves.

Não beba eletrólito e evite qualquer contacto com a pele, olhos e vestuário. Use óculos de proteção para proteger os olhos e luvas de borracha para proteger as mãos.

### Remoção da bateria

#### ⚠ AVISO

Os terminais da bateria ou as ferramentas de metal podem provocar curtos-circuitos noutros componentes da máquina, produzindo faíscas. As faíscas podem provocar uma explosão dos gases da bateria, resultando em ferimentos pessoais.

- Quando retirar ou montar a bateria, não toque com os terminais da bateria noutras peças metálicas da máquina.
- Não deixe as ferramentas de metal entrar em curto-circuito com os terminais da bateria e peças metálicas da máquina.

#### ⚠ AVISO

O encaminhamento errado dos cabos da bateria pode danificar a máquina e os cabos, produzindo faíscas. As faíscas podem provocar uma explosão dos gases da bateria, resultando em ferimentos pessoais.

- Desligue sempre o cabo negativo (preto) da bateria antes de desligar o cabo positivo (vermelho).
- Volte sempre a ligar o cabo positivo (vermelho) antes de ligar o cabo negativo (preto).

1. Desengate o interruptor de controlo da lâmina (PTO), empurre as alavancas de controlo do movimento para a posição de BLOQUEIO EM

PONTO-MORTO em ponto-morto e acione o travão de estacionamento.

2. Desligue o motor, retire a chave e espere até todas as partes em movimento pararem antes de sair da posição de funcionamento.
3. Retire a porca de orelhas que prende o grampo da bateria (Figura 52).

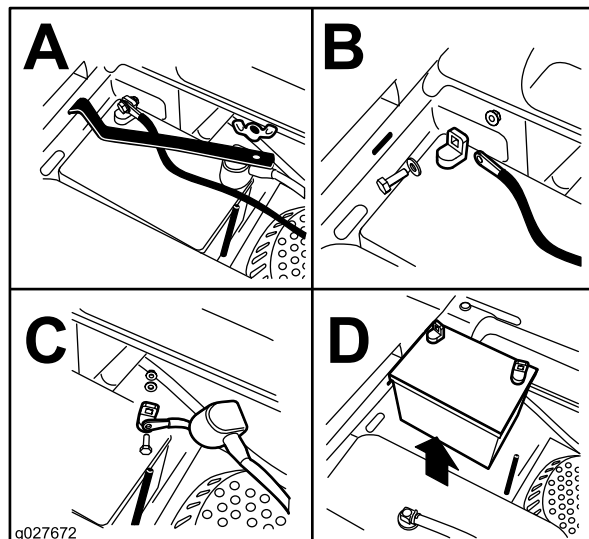


Figura 52

4. Retire o grampo (Figura 52).
5. Desligue primeiro o cabo negativo (preto) da bateria do terminal negativo (-) (preto) da bateria (Figura 52).
6. Deslize a tampa do terminal vermelho para fora do terminal positivo (vermelho) e remova o cabo positivo (+) (vermelho) da bateria (Figura 52).
7. Retire a bateria.

### Montagem da bateria

1. Posicione a bateria na base com os polos terminais no lado oposto do depósito de combustível (Figura 52).
2. Ligue o cabo positivo (vermelho) ao terminal positivo (+) da bateria.
3. Ligue o cabo negativo da bateria do terminal negativo (-) da bateria.
4. Prenda os cabos com 2 parafusos, 2 anilhas e 2 porcas de bloqueio (Figura 52).
5. Deslize a proteção do terminal vermelho para o terminal positivo (vermelho) da bateria.
6. Instale o grampo e fixe-o com porca de orelhas (Figura 52).

## Carregamento da bateria

### ⚠ AVISO

O carregamento da bateria gera gases que podem explodir.

Nunca fume perto da bateria e mantenha-a afastada de faíscas e chamas.

**Importante:** Mantenha sempre a bateria carregada. Este procedimento torna-se especialmente importante quando a temperatura desce abaixo dos 0 °C.

1. Carregue a bateria durante 10 a 15 minutos a 25 a 30 amps ou 30 minutos a 10 amps.
2. Quando a bateria estiver totalmente carregada, desligue o carregador da tomada elétrica e em seguida desligue os cabos do carregador dos bornes da bateria (Figura 53).
3. Instale a bateria na máquina e ligue os cabos.

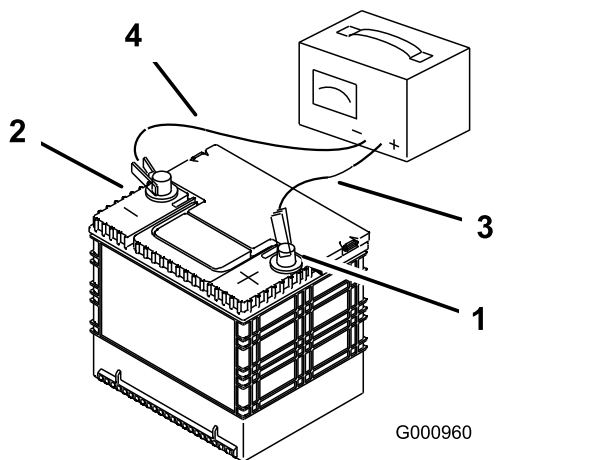


Figura 53

1. Borne positivo da bateria
2. Borne negativo da bateria
3. Cabo vermelho do carregador (+)
4. Cabo preto do carregador (-)

## Manutenção dos fusíveis

O sistema elétrico está protegido por fusíveis. Não é necessária qualquer manutenção; no entanto, se um fusível queimar, verifique se há alguma avaria ou curto-circuito no componente/circuito.

**Nota:** Os fusíveis encontram-se no lado direito da consola perto do banco (Figura 54).

### Tipo de fusível:

- Principal – 30 A, tipo lâmina
- Motor – 30 A, tipo lâmina

1. Para substituir o fusível principal, agarre no fusível e retire-o a direito do bloco de fusíveis (Figura 54).

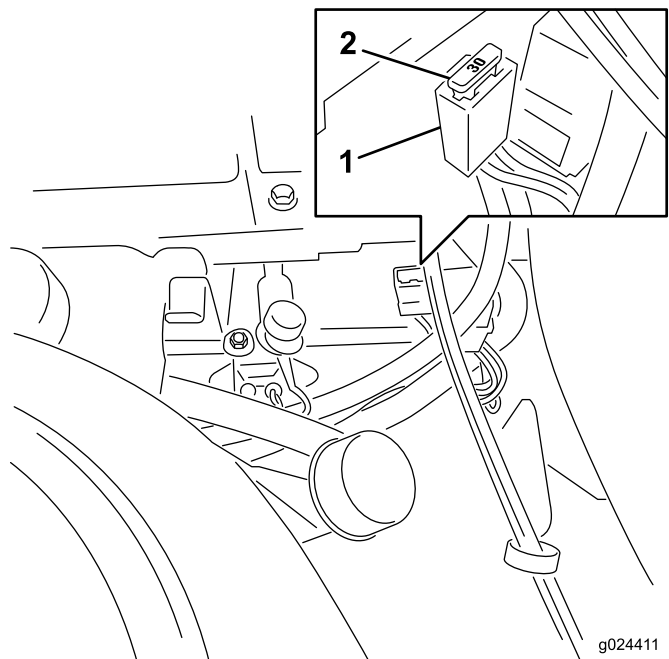


Figura 54

1. Bloco de fusíveis
2. Principal – 30A

**Importante:** Certifique-se de que os novos fusíveis são do mesmo tipo e amperagem que os fusíveis removidos.

2. Para substituir o fusível do motor, retire a consola do guarda-lamas de plástico.

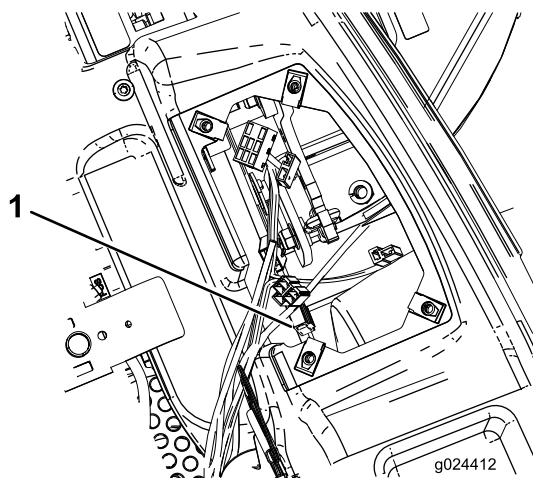


Figura 55

1. Fusível do motor—25 A
3. Agarre no fusível do motor e retire-o a direito do bloco de fusíveis (Figura 55).
4. Alinhe o novo fusível com a ranhura no bloco de fusíveis (Figura 54).

5. Empurre o fusível para o bloco de fusíveis até que o fusível fique encaixado (Figura 54).

## **Manutenção do sistema de transmissão**

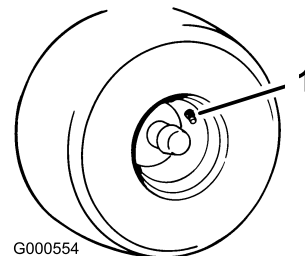
### **Verificar a pressão dos pneus**

**Intervalo de assistência:** A cada 25 horas—Verifique a pressão dos pneus.

Mantenha a pressão do ar dos pneus dianteiro e traseiros como especificado. Se a pressão não for idêntica em todos os pneus o corte pode ficar irregular. Verifique a pressão na haste da válvula (Figura 56). Verifique os pneus quando estiverem frios, para obter uma leitura exata da pressão.

Consulte a pressão máxima sugerida pelo fabricante dos pneus na parte lateral dos pneus.

Encha os pneus traseiros com 0,9 bar.



G000554

g000554

**Figura 56**

1. Haste da válvula
-

# Manutenção do sistema hidráulico

**Tipo de óleo:** Toro HYPR-OIL® 500 ou óleo de motor 20W-50.

**Capacidade do sistema:** aproximadamente 4,495 litros com uma substituição do filtro.

**Importante:** Utilize o óleo especificado ou equivalente. A utilização de outros fluidos poderá danificar o sistema.

## Verificar o nível do fluido hidráulico

**Intervalo de assistência:** A cada 25 horas

Verifique o reservatório de expansão e, se necessário, adicione fluido até à linha Full Cold.

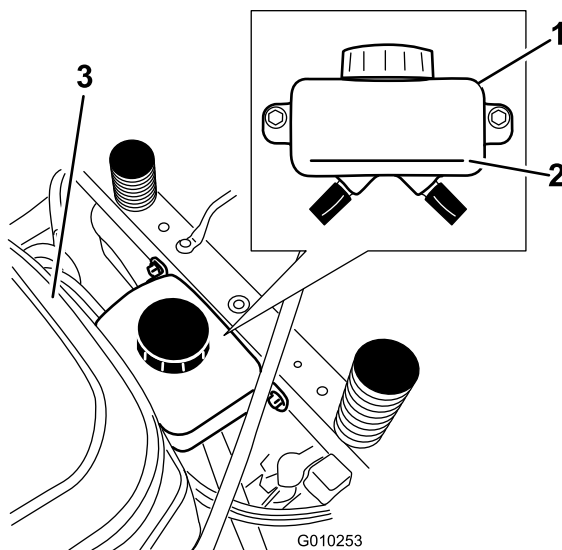


Figura 57

1. Reservatório de expansão
2. Linha Full Cold
3. Motor

## Substituição do fluido e do filtro hidráulico

O filtro e o fluido são substituídos ao mesmo tempo. Assim que o novo filtro estiver instalado e for adicionado o fluido, qualquer ar no sistema tem de ser purgado.

O processo de purga é repetido até que o fluido fique na linha Full Cold no reservatório após a purga. **Caso não se realize este procedimento, pode dar origem a danos irreparáveis no sistema de transmissão.**

## Remover os filtros hidráulicos

**Importante:** Quando o filtro hidráulico for removido, todo o fluido hidráulico em cada conjunto eixo-transmissão é drenado. Utilize um recipiente com capacidade para 4,495 litros ou maior.

1. Desligue o motor, espere até todas as peças móveis pararem, deixe o motor arrefecer, retire a chave e engate o travão de estacionamento.
2. Localize o filtro e resguardos em cada conjunto eixo-transmissão e retire os 3 parafusos que fixam o resguardo do filtro (Figura 58).

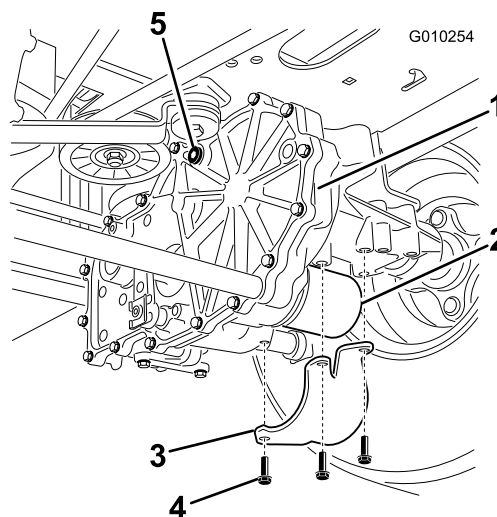


Figura 58

Lado direito mostrado

1. Transmissão
2. Filtro hidráulico
3. Resguardo do filtro
4. Parafusos
5. Tampão de ventilação

3. Limpe cuidadosamente a área em redor dos filtros.

**Importante:** Não deixe entrar sujidade para o sistema hidráulico, uma vez que pode causar danos.

4. Coloque um recipiente debaixo do filtro e drene o fluido.
5. Localize e remova o tampão de ventilação em cada transmissão.
6. Desaparafuse o filtro e permita que o fluido drene do sistema de transmissão.
7. Repita este procedimento para ambos os filtros.

## Instalar o filtro hidráulico

**Intervalo de assistência:** Após as primeiras 50 horas

A cada 400 horas

1. Utilize os 3 parafusos para instalar os resguardos do filtro sobre cada filtro previamente removido.
2. Verifique se os tampões de ventilação estão removidos antes de adicionar o fluido.
3. Despeje lentamente o fluido especificado através do reservatório de expansão até que saia fluido por um orifício do tampão de ventilação.
4. Instale o tampão de ventilação e aperte com uma força de 20 N•m.
5. Continue a adicionar fluido através do reservatório de expansão até que saia fluido pelo furo do restante tampão de ventilação na segunda transmissão.
6. Instale o segundo tampão de ventilação e aperte com uma força de 20 N•m.
7. Continue a adicionar fluido através do reservatório de expansão até que atinja a linha Full Cold no reservatório de expansão.

**Importante:** Caso não realize o procedimento de *Purga do sistema hidráulico* após a substituição dos filtros hidráulicos pode causar danos irreparáveis ao sistema de transmissão.

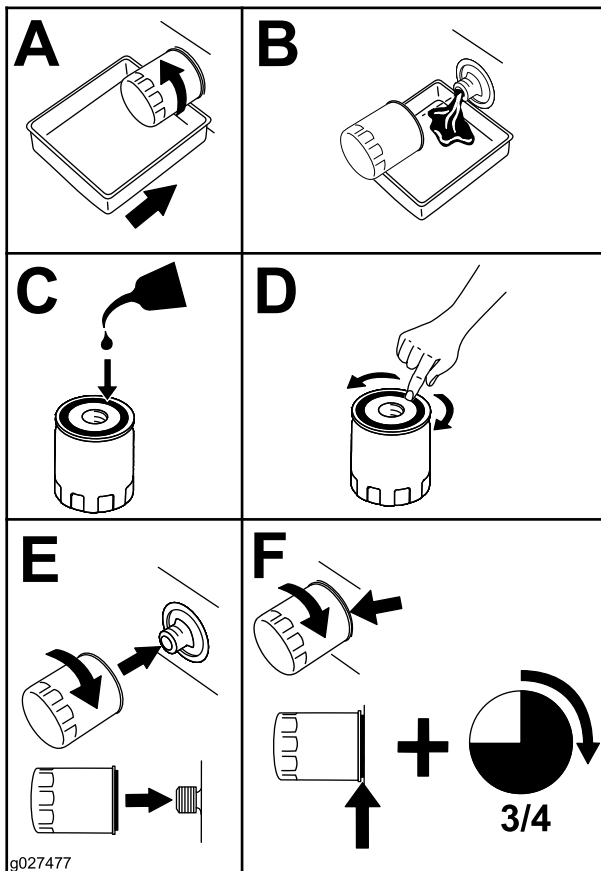


Figura 59

## Purga do sistema hidráulico

1. Eleve a traseira da máquina e suporte com macacos (ou suporte equivalente) com a altura suficiente para permitir que as rodas rodem livremente.

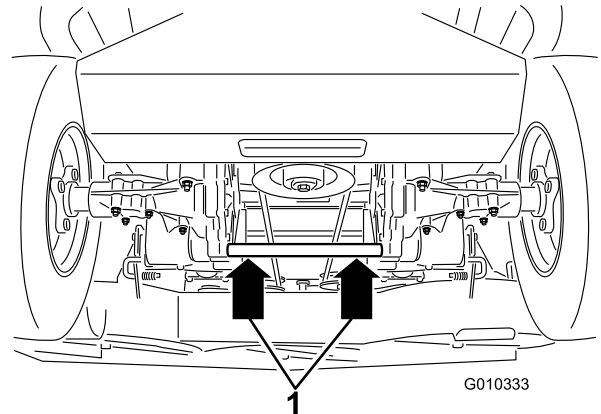


Figura 60

1. Pontos de suspensão
2. Coloque-se na posição do operador, ligue o motor, mova a alavanca do acelerador para 1/2 posição do regulador e desengate o travão de estacionamento.
  - A. Mova as alavancas de derivação para a posição de empurrar a máquina; consulte [Empurrar a máquina à mão \(página 25\)](#). Com as válvulas de derivação abertas e o motor a funcionar, mova lentamente as alavancas de controlo de movimento para a frente e para trás (5 ou 6 vezes).
  - B. Mova as alavancas de derivação para a posição de operação da máquina. Com a válvula de derivação fechada e o motor a funcionar, mova lentamente as alavancas de controlo direcional para a frente e para trás (5 ou 6 vezes).
  - C. Desligue o motor e verifique o nível de fluido no reservatório de expansão. Adicione o fluido especificado até que atinja a linha Full Cold no reservatório de expansão.
3. Repita o passo 2 até que o ar seja completamente purgado do sistema.

**Nota:** Quando a transmissão opera a níveis de ruído normais e se move suavemente para a frente e para trás a velocidades normais a transmissão é considerada como estando purgada.

# Manutenção da plataforma do cortador

## Manutenção das lâminas de corte

Mantenha as lâminas afiadas em toda a época de corte porque uma lâmina afiada corta direito sem rasgar nem estragar as folhas da relva. Quando se rasga ou danifica a relva, esta fica castanha nas extremidades, cresce mais devagar e torna-se mais susceptível a doenças.

Verifique as lâminas diariamente para ver se estão afiadas, se estão gastas ou danificadas. Lime qualquer amolgadela e afie as lâminas conforme o necessário. Se uma lâmina estiver danificada ou gasta, substitua-a imediatamente por uma lâmina sobressalente genuína da Toro. Para uma afiação e substituição adequadas, pode optar por ter lâminas adicionais sempre à mão.

### ⚠ AVISO

**Uma lâmina desgastada ou danificada pode partir-se, ser projetada e atingir o operador ou alguém que esteja por perto, provocando ferimentos pessoais graves ou até mesmo a morte.**

- Inspeccione periodicamente se a lâmina apresenta sinais de desgaste ou outros danos.
- Substitua as lâminas gastas ou danificadas.

## Antes de inspecionar ou fazer a manutenção das lâminas

Estacione a máquina num terreno nivelado, desengate o interruptor de controlo da lâmina, empurre os controlos de movimento para fora para a POSIÇÃO de estacionamento, desligue o motor e retire a chave.

## Inspeção das lâminas

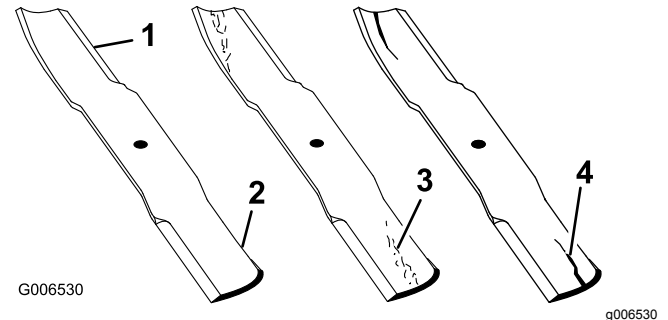
**Intervalo de assistência:** Em todas as utilizações ou diariamente

1. Inspeccione as extremidades de corte ([Figura 61](#)).

**Nota:** Se as extremidades não estiverem afiadas ou estiverem amolgadas, retire e afie as lâminas; consulte [Afição das lâminas \(página 48\)](#).

2. Inspeccione as lâminas, especialmente a área curva ([Figura 61](#)).

**Nota:** Se verificar quaisquer danos, desgaste, ou formação de ranhuras nesta área (itens 3 e 4 em [Figura 61](#)), instale imediatamente uma lâmina nova.



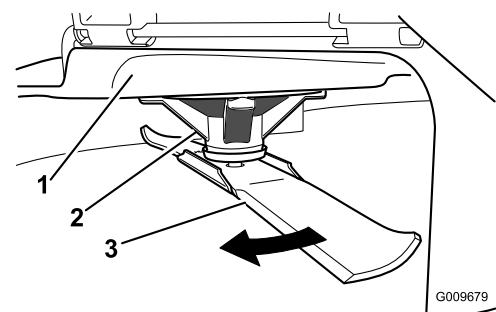
**Figura 61**

- |                         |                                  |
|-------------------------|----------------------------------|
| 1. Extremidade de corte | 3. Formação de desgaste/ranhuras |
| 2. Área curva           | 4. Danos                         |

## Deteção de lâminas dobradas

**Nota:** A máquina tem de estar numa superfície nivelada para o seguinte procedimento.

1. Eleve a plataforma do cortador para a posição de altura de corte mais elevada.
2. Sempre que utilizar luvas almofadadas ou outra proteção adequada para as mãos, rode lentamente a lâmina a ser medida para uma posição que permita uma medição efetiva da distância entre a extremidade de corte e o terreno nivelado onde se encontra a máquina ([Figura 62](#)).



**Figura 62**

- |                    |           |
|--------------------|-----------|
| 1. Plataforma      | 3. Lâmina |
| 2. Caixa dos eixos |           |

3. Meça da ponta da lâmina até à superfície plana (Figura 63).

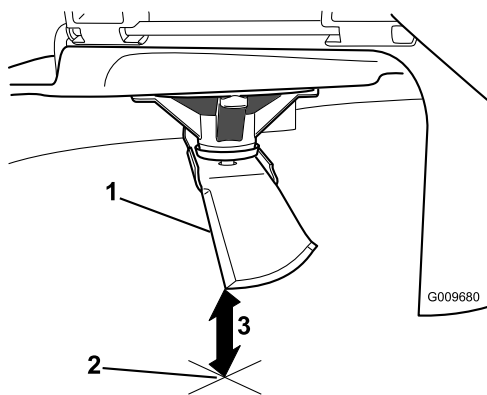


Figura 63

1. Lâmina (em posição para medição)
2. Superfície nivelada
3. Distância medida entre a lâmina e a superfície (A)

4. Rode a mesma lâmina 180 graus para que a extremidade de corte oposta fique na mesma posição (Figura 64).

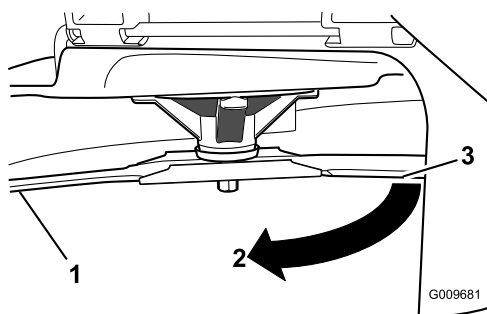


Figura 64

1. Lâmina (lado previamente medido)
2. Medição (posição utilizada anteriormente)
3. Lado oposto da lâmina a ser movido para a posição de medição

5. Meça da ponta da lâmina até à superfície plana (Figura 65).

**Nota:** A variação não deve ser superior a 3 mm.

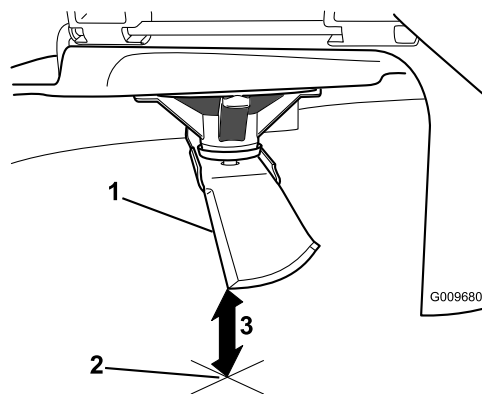


Figura 65

1. Extremidade da lâmina oposta (em posição para medição)
2. Superfície nivelada
3. Segunda distância medida entre a lâmina e a superfície (B)

- A. Se a diferença entre A e B for superior a 3 mm, substitua a lâmina por uma lâmina nova; consulte [Retirar as lâminas \(página 47\)](#) e [Instalação das lâminas \(página 48\)](#).

**Nota:** Se uma lâmina dobrada for substituída por uma nova e a dimensão obtida continuar a ser superior a 3 mm, o eixo da lâmina pode estar dobrado. Contacte o distribuidor autorizado Toro para obter assistência.

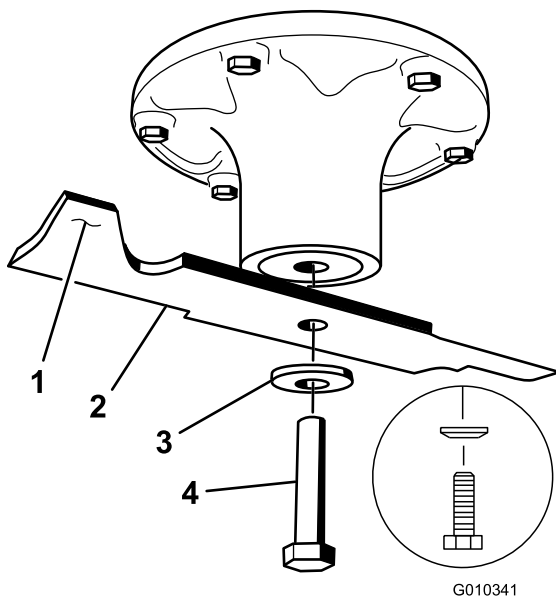
- B. Se a variação estiver dentro dos limites, passe para a lâmina seguinte.

Repita este procedimento em cada lâmina.

## Retirar as lâminas

As lâminas devem ser substituídas quando atingirem um objeto sólido e quando se encontrarem desequilibradas ou deformadas. Para obter o máximo desempenho e a conformidade de segurança da máquina deverá utilizar sempre lâminas sobressalentes genuínas da Toro. A utilização de lâminas sobressalentes produzidas por outros fabricantes poderá resultar em não cumprimento com os padrões de segurança.

1. Segure na extremidade da lâmina, utilizando um trapo ou uma luva grossa.
2. Retire a cavilha da lâmina, a anilha curva, e a lâmina do eixo (Figura 66).



**Figura 66**

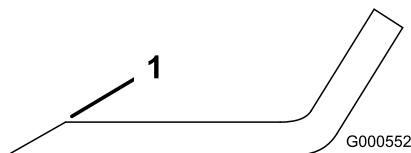
- |                          |                       |
|--------------------------|-----------------------|
| 1. Área da aba da lâmina | 3. Anilha curva       |
| 2. Lâmina                | 4. Parafuso da lâmina |

## Afiação das lâminas

- Utilize uma lima para afiar aresta de corte em ambas as extremidades da lâmina (Figura 67).

**Nota:** Mantenha o ângulo original.

**Nota:** A lâmina manterá o equilíbrio se for retirada a mesma quantidade de material de ambas as extremidades de corte.



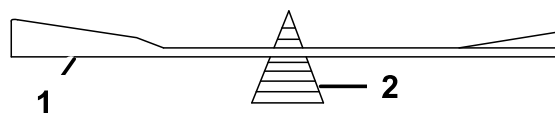
**Figura 67**

- Afie de acordo com o ângulo original.

- Verifique o equilíbrio da lâmina colocando-a num equilibrador de lâminas (Figura 68).

**Nota:** Se a lâmina ficar na horizontal é porque está equilibrada e pode ser utilizada.

**Nota:** Se lâmina não estiver equilibrada, lime algum metal da extremidade da aba apenas (Figura 67).



**Figura 68**

- Lâmina
- Equilibrador

- Repita este procedimento até a lâmina estar equilibrada.

## Instalação das lâminas

- Instale lâmina no eixo (Figura 66).

**Importante:** A parte curva da lâmina tem que estar virada para cima para o interior do cortador para se assegurar uma capacidade de corte adequada.

- Instale o disco de mola e o parafuso da lâmina com o cone do disco de mola na direção do parafuso da lâmina (Figura 66).
- Aperte o parafuso da lâmina com uma força de 135 a 150 N·m.

## Nivelar a plataforma do cortador

Certifique-se de que a plataforma de corte se encontre nivelada antes de instalar o cortador ou quando verificar um corte não uniforme na relva.

Verifique a plataforma de corte para ver se existem lâminas dobradas antes da nivelação; remova e substitua todas as lâminas que estiverem dobradas; consulte [Deteção de lâminas dobradas \(página 46\)](#) antes de continuar.

Nivele o cortador dos dois lados antes de ajustar a inclinação da parte da frente e da parte de trás.

### Requisitos:

- A máquina tem de estar numa superfície nivelada.
- Os quatro pneus têm de estar com o enchimento devido, consulte [Verificar a pressão dos pneus \(página 43\)](#).

## Verificar o nível horizontal

As lâminas do cortador têm de estar niveladas na horizontal. Verifique o nível horizontal em qualquer momento antes de instalar o cortador ou quando observar um corte não uniforme no relvado.

- Coloque a máquina numa superfície nivelada e desligue o interruptor de controlo da lâmina.
- Empurre as alavancas de controlo de movimento para fora para a posição de

BLOQUEIO EM PONTO-MORTO, desligue o motor, retire a chave, engate o travão de estacionamento e espere até todas as peças em movimento pararem antes de abandonar a posição de funcionamento.

3. Rode cuidadosamente as lâminas de um lado para o outro.
4. Meça entre as extremidades de corte exteriores e a superfície plana (Figura 69).

**Nota:** Se ambas as medições não se encontrarem dentro do intervalo de 5 mm, é necessário um ajuste; consulte [Nivelção da plataforma do cortador \(página 49\)](#).

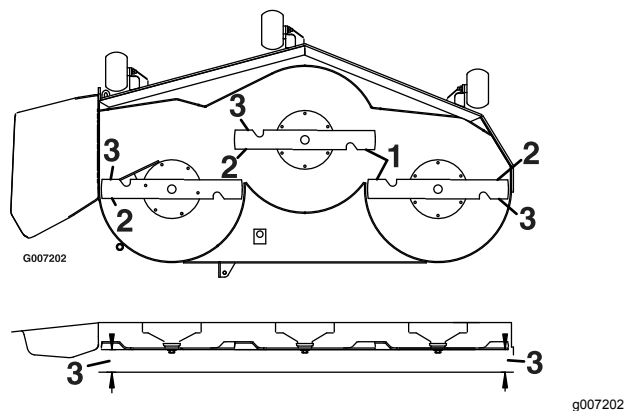


Figura 69

1. Lâminas na horizontal
2. Extremidade de corte exterior
3. Meça da ponta da lâmina até à superfície plana.

**Nota:** Se a parte da frente da lâmina não estiver 1,6 a 7,9 mm mais baixa do que a ponta da lâmina de trás, avance para o procedimento [Nivelção da plataforma do cortador \(página 49\)](#).

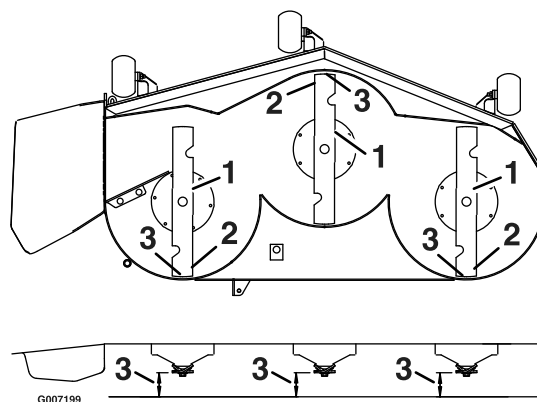


Figura 70

1. Lâminas da frente para trás
2. Extremidade de corte exterior
3. Meça da ponta da lâmina até à superfície plana.

## Nivelção da plataforma do cortador

1. Regule os rolos antidanos para os furos superiores ou retire-os completamente para este procedimento; consulte [Ajuste dos rolos antidanos \(página 24\)](#).
2. Regule a alavanca da altura de corte para a posição de 7,6 cm; consulte [Ajustar a altura de corte \(página 23\)](#).
3. Coloque 2 calços de 6,6 cm debaixo de cada lado da extremidade frontal da plataforma, mas não debaixo dos suportes do rolo antidanos (Figura 71).
4. Coloque 2 calços de 7,3 cm de espessura debaixo da extremidade traseira da aba da plataforma de corte, um em cada lado da plataforma de corte (Figura 71).

## Verificar a inclinação da lâmina da frente para trás

Verifique o nível da lâmina da frente para trás sempre que instalar o cortador. Se a parte da frente do cortador estiver mais de 7,9 mm mais baixa que a traseira, ajuste o nível da lâmina usando as instruções seguintes:

1. Coloque a máquina numa superfície nivelada e desligue o interruptor de controlo das lâminas.
2. Desloque as alavancas de controlo de movimento para fora para a posição de BLOQUEIO EM PONTO-MORTO, ative o travão de estacionamento, desligue o motor, retire a chave e espere que todas as peças em movimento parem antes de deixar a posição de operação.
3. Rode cuidadosamente as lâminas para que estejam da frente para trás (Figura 70).
4. Meça da ponta da lâmina da frente até à superfície plana e da ponta da lâmina de trás até à superfície plana (Figura 70).

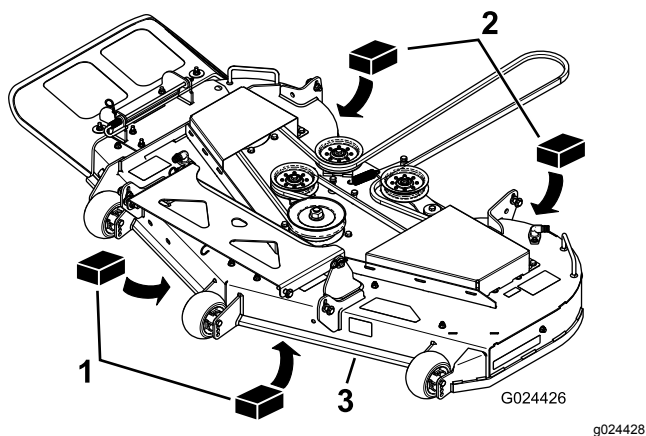


Figura 71

1. Calço de madeira - 6,6 cm de espessura
2. Calço de madeira - 7,3 cm de espessura
3. Extremidade frontal de espessura

5. Desaperte os parafusos de ajuste nos 4 cantos de forma que a plataforma assente de forma segura nos quatro calços (Figura 72).

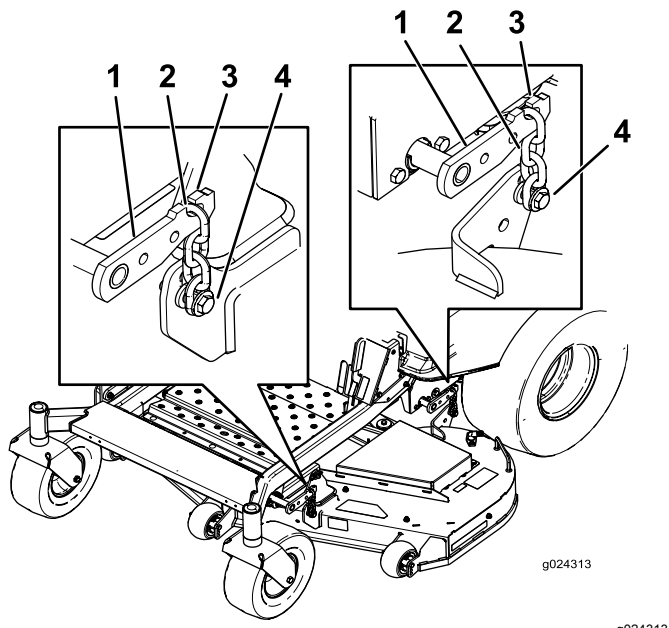


Figura 72

1. Braço de elevação da plataforma
2. Corrente
3. Gancho
4. Parafuso de ajuste

6. Certifique-se de que existe tensão nas 4 correias (Figura 72).
7. Aperte os 4 parafusos de ajuste (Figura 72).
8. Certifique-se de que os blocos encaixam firmemente sob a aba da plataforma e que os parafusos estão bem apertados.
9. Verifique se a plataforma está nivelada verificando o nivelamento lateral e a inclinação

da lâmina da frente para trás; repita o processo de nivelamento se necessário.

## Inspeção das correias

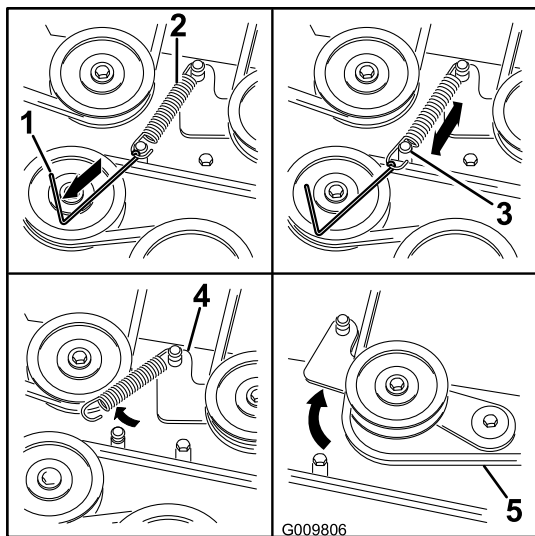
**Intervalo de assistência:** A cada 50 horas

Verifique se existe algum chiado durante a rotação da correia, deslocamento das lâminas durante o corte, extremidades da correia puídas, marcas de queimadura e fissuras são indícios de uma correia de cortador gasta. Substitua a correia do cortador assim que notar algum destes sinais.

## Substituição da correia do cortador

Chiadeira durante a rotação da correia, deslizamento das lâminas durante o corte da relva, extremidades da correia puídas, marcas de queimadura e fissuras são indícios de uma correia de cortador gasta. Substitua a correia do cortador assim que notar algum destes sinais.

1. Desengate o interruptor de controlo da lâmina (PTO), empurre as alavancas de controlo do movimento para a posição de BLOQUEIO EM PONTO-MORTO em ponto-morto e acione o travão de estacionamento.
2. Desligue o motor, retire a chave e espere até todas as partes em movimento pararem antes de sair da posição de funcionamento.
3. Baixe o cortador até à posição de altura de corte de 76 mm.
4. Desaperte os 2 parafusos inferiores que prendem a cortina da plataforma do cortador à plataforma; consulte [Libertar a cortina da plataforma do cortador \(página 34\)](#).
5. Em cada uma das coberturas da correia, desaperte os 2 parafusos, **mas não os retire**.
6. Deslize a cobertura até que fique afastada dos parafusos e eleve-a para a remover.
7. Retire o painel inferior para aceder à polia intermédia.
8. Utilizando um removedor de molas (peça Toro n.º 92-5771), retire a mola intermédia do poste da plataforma para eliminar tensão da polia intermédia (Figura 73).



**Figura 73**

- |   |                        |
|---|------------------------|
| 1. Removedor de molas (peça Toro n.º 92-5771) | 4. Braço intermédio    |
| 2. Mola intermediária                         | 5. Correia do cortador |
| 3. Poste da plataforma                        |                        |

- Baixe o cortador até à altura de corte mais baixa e coloque o pino da altura de corte na posição de bloqueio na altura de corte mais baixa.
- Retire a correia das polias da plataforma do cortador e retire a correia existente.
- Instale a nova correia em torno das polias do cortador e da polia da embraiagem sob o motor (Figura 73).

### **⚠ AVISO**

**A mola está sob tensão quando está instalada e pode causar ferimentos pessoais.**

#### **Cuidado quando remover a correia.**

- Utilize um removedor de molas (peça Toro n.º 92-5771), instale a mola intermediária por cima do poste da plataforma para colocar tensão na polia intermédia e na correia do cortador (Figura 73).
- Certifique-se de que a correia está bem encaixada em todas as polias.
- Para instalar as coberturas da correia, insira as patilhas em cada cobertura em cada ranhura correspondente no suporte da plataforma, assegurando que encaixam.
- Rode a cobertura para a plataforma e deslize os entalhes sob os parafusos desapertados até que encaixem.
- Aperte os parafusos para prender a cobertura à plataforma.

- Aperte os 2 parafusos inferiores que prendem a cortina da plataforma do cortador à plataforma; consulte [Libertar a cortina da plataforma do cortador \(página 34\)](#).

## **Remoção do cortador**

Coloque a máquina numa superfície nivelada e desligue o interruptor de controlo da lâmina. Desloque as alavancas de controlo de movimento para fora para a posição de BLOQUEIO EM PONTO-MORTO, ative o travão de estacionamento, desligue o motor, retire a chave e espere que todas as peças em movimento parem antes de deixar a posição de operação.

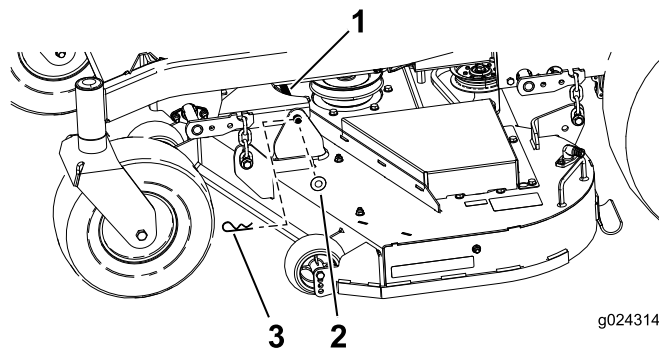
Baixe o cortador até à altura de corte mais baixa. Selecione um dos seguintes procedimentos, dependendo da dimensão da plataforma do cortador instalada, para concluir a remoção.

### **Preparar para remover a plataforma do cortador**

- Baixe o cortador até à posição de altura de corte de 76 mm.
- Desaperte os 2 parafusos inferiores que prendem a cortina da plataforma do cortador à plataforma; consulte [Libertar a cortina da plataforma do cortador \(página 34\)](#).
- Remova a correia do cortador da polia do motor; consulte [Substituição da correia do cortador \(página 50\)](#).

### **Remover a plataforma do cortador**

- Remova o perno de gancho e anilha que prendem o pino de articulação à estrutura e plataforma e remova a barra de ligação (Figura 74).



**Figura 74**

- |                        |                    |
|------------------------|--------------------|
| 1. Pino de articulação | 3. Perno de gancho |
| 2. Anilha              |                    |

- Eleve a plataforma do cortador para aliviar a tensão.

3. Retire as correntes dos ganchos nos braços de elevação da plataforma (Figura 75).

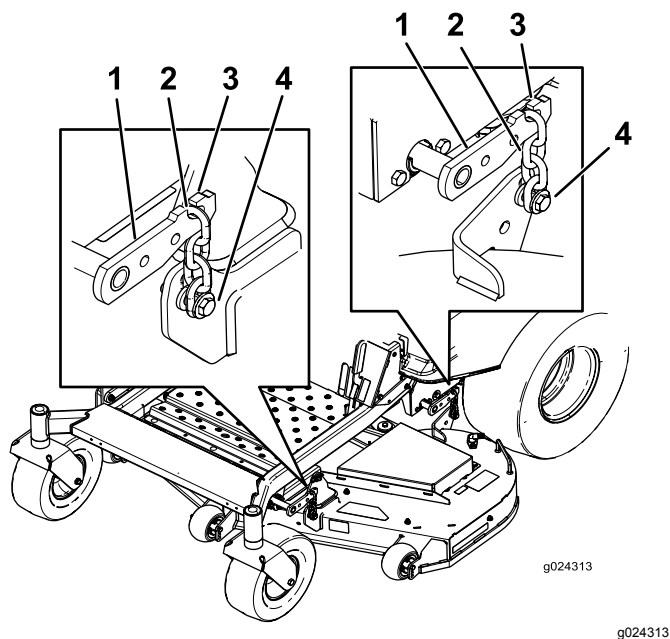


Figura 75

- |                                    |                       |
|------------------------------------|-----------------------|
| 1. Braço de elevação da plataforma | 3. Gancho             |
| 2. Corrente                        | 4. Parafuso de ajuste |

4. Eleve a altura de corte para a posição de transporte.
5. Retire a correia da polia da transmissão do motor.
6. Deslize o cortador para fora da parte da baixo da máquina.

**Nota:** Guarde todas as peças para instalar futuramente.

## Instalar a plataforma do cortador

1. Coloque a máquina numa superfície nivelada e desligue o interruptor de controlo das lâminas.
2. Empurre as alavancas de controlo de movimento para fora para a posição de BLOQUEIO EM PONTO-MORTO, desligue o motor, retire a chave, engate o travão de estacionamento e espere até todas as peças em movimento pararem antes de abandonar a posição de funcionamento.
3. Deslize o cortador sob a máquina.
4. Baixe a alavanca da altura de corte até à posição mais baixa.
5. Coloque o pino da altura de corte na posição de bloqueio na altura de corte mais baixa.

6. Eleve a traseira da plataforma do cortador e instale as correntes nos braços de elevação traseiros (Figura 75).
7. Instale as correntes frontais nos braços de elevação frontais (Figura 75).
8. Instale a barra de ligação comprida através da suspensão da estrutura e plataforma.
9. Prenda o pino de articulação com os contrapinos e anilhas removidos previamente (Figura 74).
10. Instale a correia do cortador na polia do motor; consulte [Substituição da correia do cortador](#) (página 50).
11. Aperte os 2 parafusos inferiores que prendem a cortina da plataforma do cortador à plataforma; consulte [Libertar a cortina da plataforma do cortador](#) (página 34).

## Substituição do defletor de relva

**Intervalo de assistência:** Em todas as utilizações ou diariamente—Verifique se há danos no defletor de relva.

### ⚠ AVISO

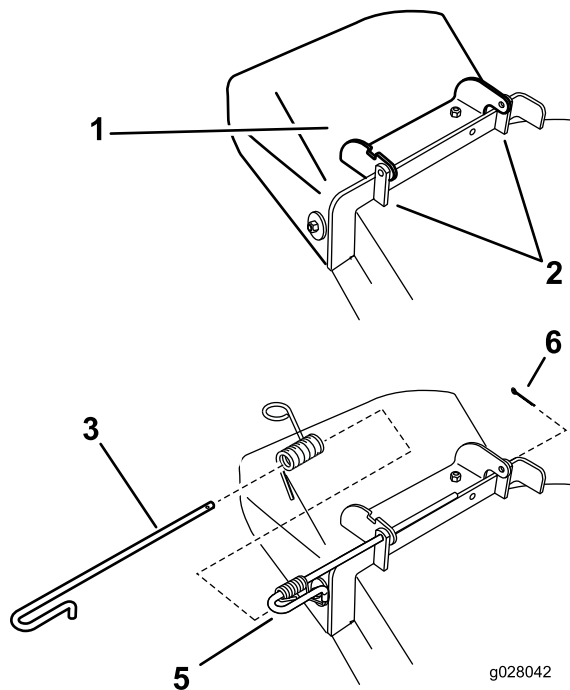
**Uma abertura de descarga sem proteção pode fazer com que o cortador de relva projete objetos na direção do utilizador ou outras pessoas e provocar ferimentos graves. Além disso, as pessoas estão em risco porque podem ser atingidas pela lâmina.**

**Nunca utilize o cortador de relva a não ser que monte uma placa de cobertura, um defletor de relva ou um sistema de recolha de relva.**

Verifique se há danos no defletor de relva antes de cada utilização. Substitua todas as peças danificadas antes da utilização.

1. Retire o contrapino da extremidade da vareta (Figura 76).
2. Desengate a mola da ranhura no suporte do defletor e deslize a barra para fora dos suportes soldados da plataforma, mola e defletor de descarga (Figura 76).

**Nota:** Retire o defletor de relva danificado ou gasto.



**Figura 76**

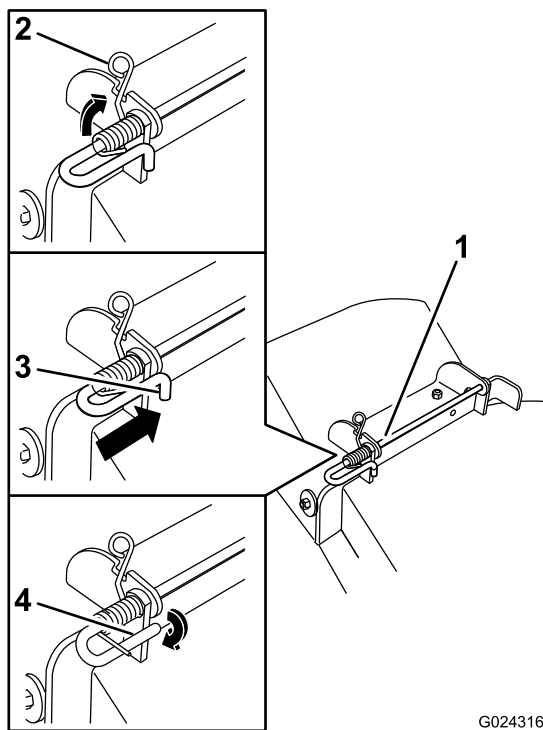
- |                           |                                 |
|---------------------------|---------------------------------|
| 1. Defletor               | 4. Anilha da mola               |
| 2. Suportes da plataforma | 5. Mola instalada sobre a barra |
| 3. Barra                  | 6. Contrapino                   |

3. Posicione o novo defletor de descarga com as extremidades do suporte entre os postes soldados na plataforma (Figura 76).

4. Instale a mola na extremidade reta da barra.

**Nota:** Posicione a mola na barra como se mostra de forma a que a extremidade mais pequena da mola saia por baixo da barra antes da dobra e que passe por cima da barra quando regressa da dobra.

5. Eleve a extremidade com volta da mola e coloque-a no entalhe do suporte do defletor (Figura 77).



**Figura 77**

- |  |  |
|--|--|
| 1. Conjunto de barra e mola parcialmente instalado                   | 3. Extremidade vermelha, pequena movida para trás do suporte do cortador |
| 2. Extremidade com volta instalada no entalhe do suporte do defletor | 4. Extremidade pequena, retida pelo suporte do cortador                  |

6. Prenda a barra e mola rodando-a de forma a que a extremidade curta da barra possa ser colocada por detrás do suporte frontal soldado à plataforma (Figura 77).

**Importante:** O defletor de relva tem de estar com mola na posição baixa. Suba o defletor para testá-lo e verificar se desce por completo.

7. Instale o contrapino na extremidade da vareta (Figura 76).

# Limpeza

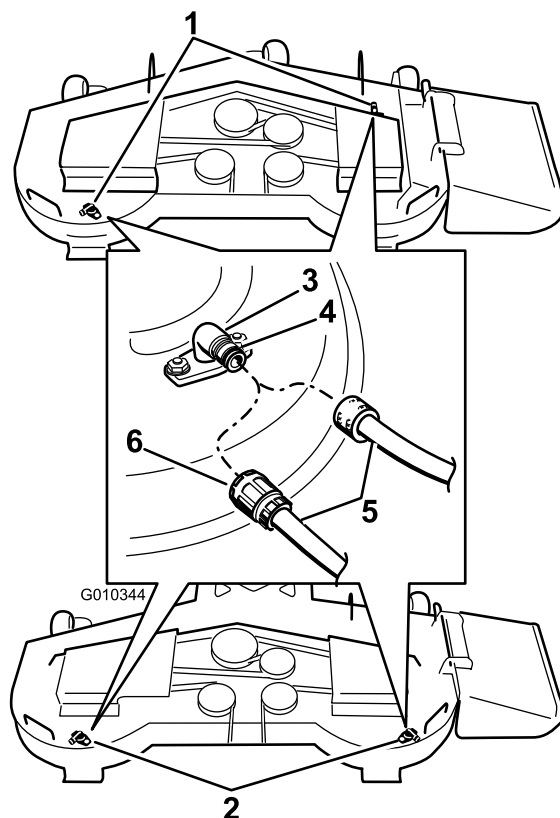
## Lavar a parte inferior do cortador

**Intervalo de assistência:** Após cada utilização—Limpe a caixa do cortador.

Lave a parte inferior do cortador após cada utilização para evitar a acumulação de relva para uma melhor ação de cobertura e dispersão de aparas.

1. Coloque a máquina numa superfície nivelada e desligue o interruptor de controlo das lâminas.
2. Empurre as alavancas de controlo de movimento para fora para a posição de BLOQUEIO EM PONTO-MORTO, desligue o motor, retire a chave e espere até todas as peças em movimento pararem antes de abandonar a posição de funcionamento.
3. Coloque união da mangueira na extremidade de limpeza do cortador e ligue a água em elevado (Figura 78).

**Nota:** Espalhe vaselina no anel de retenção da união de lavagem para facilitar o deslizar da união e proteger o anel de retenção.



**Figura 78**

g010344

- |   |                     |
|---|---------------------|
| 1. Locais dos encaixes de lavagem em plataformas de 137 cm. | 4. Anel de retenção |
| 2. Locais dos encaixes de lavagem em plataformas de 122 cm  | 5. Tubagem          |
| 3. União de lavagem   | 6. União            |

4. Baixe o cortador até à altura de corte mais baixa.
5. Sente-se no banco, ligue o motor, engate o interruptor de controlo da lâmina e deixe o cortador funcionar durante um a três minutos.
6. Desengate o interruptor de controlo das lâminas, desligue o motor, retire a chave e espere até todas as peças em movimento pararem.
7. Desligue a água e retire a união da lavagem.

**Nota:** Se o cortador não ficar limpo após uma lavagem, molhe-o e aguarde 30 minutos. Em seguida, repita o processo.

8. Ligue o cortador novamente durante um a três minutos para remover a água em excesso.

## ⚠ AVISO

Uma união de lavagem partida ou em falta pode expô-lo a si e aos outros à projeção de objetos ou contacto com a lâmina. O contacto com a lâmina ou projeção de detritos pode causar ferimentos ou morte.

- **Substitua a união de lavagem partida ou em falta imediatamente, antes de utilizar novamente o cortador.**
- **Nunca coloque as mãos ou pés sob o cortador ou nas aberturas do cortador.**

## Eliminar o lixo

O óleo do motor, as baterias, o óleo hidráulico e o líquido de arrefecimento do motor são substâncias que poluem o ambiente. Elimine estes produtos de acordo com os regulamentos estatais e locais.

# Armazenamento

## Limpeza e armazenamento

1. Desengate o interruptor de controlo da lâmina (PTO), engate o travão de estacionamento, rode a chave da ignição para a posição OFF e retire a chave.
2. Retire as aparas de relva, sujidade e lamas das partes exteriores de toda a máquina, especialmente do motor e do sistema hidráulico. Limpe toda a sujidade e outras impurezas da parte exterior das aletas da cabeça do motor e do alojamento do ventilador.

**Importante:** Pode lavar a máquina com água e um detergente suave. Não lave a máquina com sistemas de lavagem de pressão. Evite a utilização excessiva de água, especialmente próximo da zona do painel de controlo, motor de combustão, bombas hidráulicas e motores elétricos.

3. Verifique o funcionamento do travão de estacionamento; consulte [Operação do travão de estacionamento \(página 19\)](#).
4. Efetue a manutenção do filtro de ar; consulte [Manutenção do filtro de ar \(página 35\)](#).
5. Lubrifique a máquina com massa lubrificante; consulte a [Lubrificação \(página 35\)](#).
6. Mude o óleo do cárter; consulte a [Mudança do óleo do motor \(página 37\)](#).
7. Verifique a pressão dos pneus; consulte a [Verificar a pressão dos pneus \(página 43\)](#).
8. Substitua o filtro hidráulico; consulte a [Substituição do fluido e do filtro hidráulico \(página 44\)](#).
9. Carregue a bateria, consulte a [Carregamento da bateria \(página 42\)](#).
10. Raspe qualquer acumulação de relva e sujidade da parte inferior do cortador e, em seguida, lave o cortador com uma mangueira de jardim.  
**Nota:** Coloque a máquina a funcionar com o interruptor de controlo da lâmina (PTO) engatado e o motor ao ralenti alto durante 2 a 5 minutos após a lavagem.
11. Verifique o estado das lâminas, consulte [Manutenção das lâminas de corte \(página 46\)](#).
12. Prepare a máquina para armazenamento quando não for utilizada durante mais de 30 dias. Prepare a máquina para armazenamento da seguinte forma:
  - A. Adicione ao combustível do depósito um estabilizador/condicionador com base de petróleo. Siga as instruções de mistura do

fabricante do estabilizador. Não utilize um estabilizador com base de álcool (etanol ou metanol).

**Nota:** O estabilizador/condicionador de combustível é mais eficaz quando é misturado com combustível novo e é utilizado frequentemente.

- B. Ligue o motor para distribuir o combustível condicionado pelo sistema de combustível (5 minutos).
- C. Desligue o motor, deixe-o arrefecer e, a seguir, faça a drenagem do depósito de combustível.
- D. Volte a ligar o motor e deixe-o trabalhar até parar.
- E. O combustível deverá ser eliminado de forma adequada. Recicle o combustível de acordo com as normas locais.

**Importante:** Não armazene combustível com estabilizador/condicionador durante mais de 90 dias.

- 13. Verifique e aperte todos os pernos, porcas e parafusos. Repare ou substitua qualquer peça danificada.
- 14. Pinte todas as superfícies de metal arranhadas ou descascadas. O serviço de pintura é disponibilizado pelo representante de assistência autorizado.
- 15. Guarde a máquina numa garagem ou armazém limpo e seco. Retire a chave da ignição e guarde-a fora do alcance das crianças ou de utilizadores não autorizados. Tape a máquina para a proteger e mantê-la limpa.

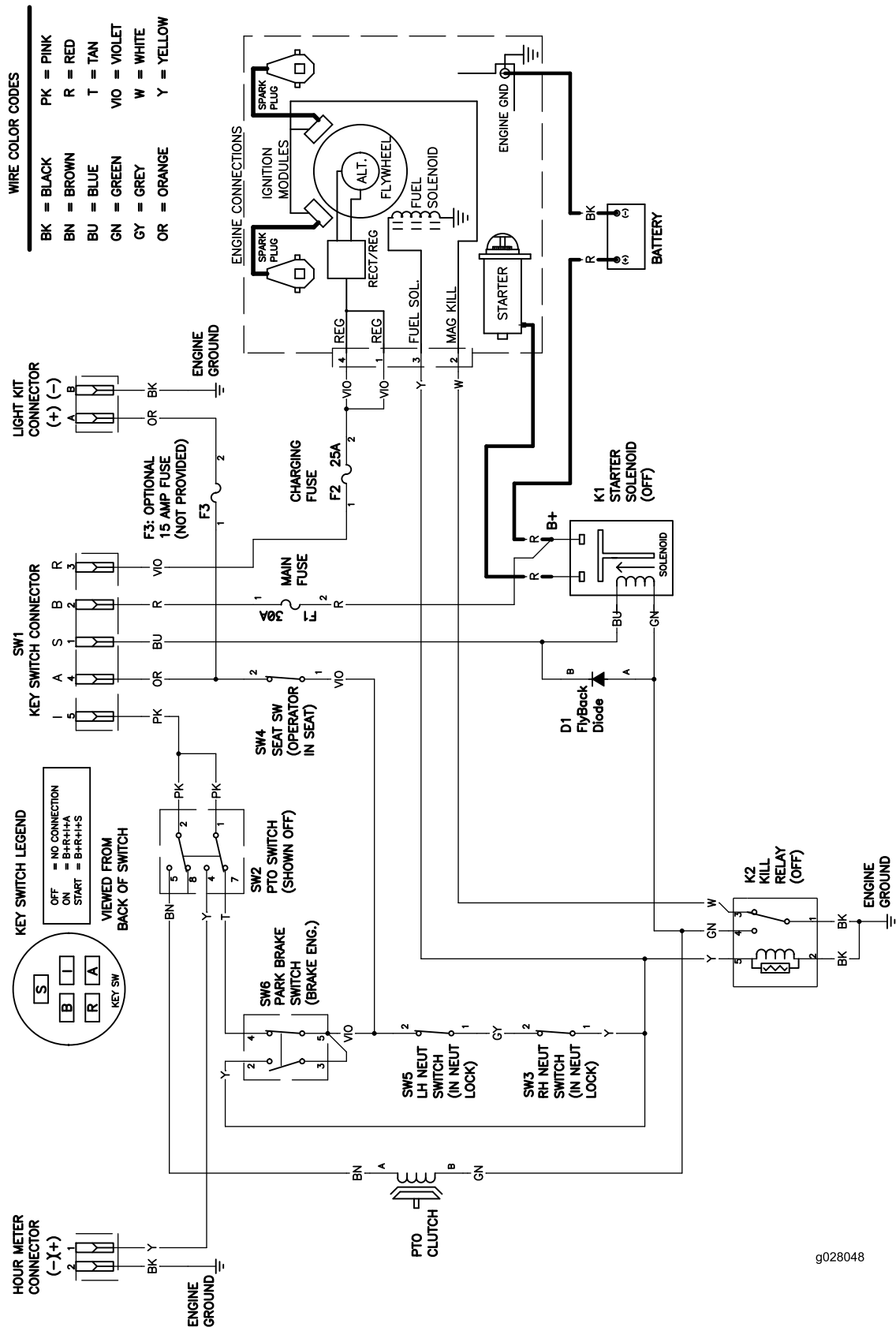
# Resolução de problemas

Problema	Causa possível	Acção correctiva
O arranque eléctrico não dá sinal	<ol style="list-style-type: none"> <li>1. O interruptor de controlo da lâmina (PTO) está engatado.</li> <li>2. Travão de estacionamento não está ativado.</li> <li>3. As alavancas de transmissão não estão na posição de BLOQUEIO EM PONTO-MORTO.</li> <li>4. O operador não está sentado.</li> <li>5. A bateria não tem carga.</li> <li>6. As ligações eléctricas estão corroídas ou soltas.</li> <li>7. O fusível está queimado.</li> <li>8. Relé ou interruptor danificado</li> </ol>	<ol style="list-style-type: none"> <li>1. Mova o interruptor de controlo da lâmina (PTO) para desengatado</li> <li>2. Engate o travão de estacionamento.</li> <li>3. Certifique-se de que as alavancas de controlo do movimento estão na posição de BLOQUEIO EM PONTO-MORTO.</li> <li>4. Sente-se no banco.</li> <li>5. Carregue a bateria.</li> <li>6. Verifique se as ligações eléctricas estão a fazer bom contacto.</li> <li>7. Substitua o fusível.</li> <li>8. Contacte um representante de assistência autorizado.</li> </ol>
O motor não arranca, arranca com dificuldade ou não fica a trabalhar	<ol style="list-style-type: none"> <li>1. Depósito de combustível está vazio.</li> <li>2. A válvula de corte de combustível está fechada.</li> <li>3. Nível de óleo no cárter está baixo.</li> <li>4. O regulador e estrangulador não estão na posição correta.</li>   <li>5. Sujidade no filtro de combustível.</li> <li>6. O sistema de combustível tem sujidade, água ou combustível muito antigo.</li> <li>7. O filtro de ar está sujo.</li> <li>8. O interruptor do banco não funciona corretamente.</li> <li>9. As ligações eléctricas estão corroídas, soltas ou danificadas.</li>   <li>10. Relé ou interruptor danificado</li> <li>11. Vela defeituosa.</li> <li>12. O fio da vela não está ligado.</li> </ol>	<ol style="list-style-type: none"> <li>1. Encha o depósito de combustível.</li> <li>2. Abra a válvula de corte do combustível.</li> <li>3. Junte óleo ao cárter.</li> <li>4. Certifique-se de que o controlo do regulador está a meio entre as posições SLOW e FAST e que o estrangulador está na posição ON para um motor frio ou na posição OFF para um motor quente.</li> <li>5. Substitua o filtro de combustível.</li> <li>6. Contacte um representante de assistência autorizado.</li> <li>7. Limpe ou substitua o filtro de ar.</li> <li>8. Verifique o indicador do interruptor do banco. Substitua o banco se necessário.</li> <li>9. Verifique se as ligações eléctricas estão a fazer bom contacto. Limpe os terminais de contacto cuidadosamente com um produto de limpeza de contactos eléctricos, aplique lubrificante dieléctrico e volte a ligar.</li> <li>10. Contacte um representante de assistência autorizado.</li> <li>11. Limpe, ajuste ou substitua a vela.</li> <li>12. Verifique a ligação do fio da vela.</li> </ol>

<b>Problema</b>	<b>Causa possível</b>	<b>Acção correctiva</b>
Motor perde potência.	<ol style="list-style-type: none"> <li>1. Carga do motor é excessiva.</li> <li>2. O filtro de ar está sujo.</li> <li>3. Nível de óleo no cárter está baixo.</li> <li>4. Aletas de refrigeração e as passagens de ar na parte superior do motor estão obstruídas.</li> <li>5. O orifício de ventilação no tampão do depósito de combustível está obstruído.</li> <li>6. Sujidade no filtro de combustível.</li> <li>7. O sistema de combustível tem sujidade, água ou combustível muito antigo.</li> </ol>	<ol style="list-style-type: none"> <li>1. Reduza a velocidade.</li> <li>2. Limpe o elemento do filtro de ar.</li> <li>3. Junte óleo ao cárter.</li> <li>4. Retire a obstrução das aletas de refrigeração e das passagens de ar.</li> <li>5. Limpe ou substitua o tampão do depósito de combustível.</li> <li>6. Substitua o filtro de combustível.</li> <li>7. Contacte um representante de assistência autorizado.</li> </ol>
Sobreaquecimento do motor.	<ol style="list-style-type: none"> <li>1. Carga do motor é excessiva.</li> <li>2. Nível de óleo no cárter está baixo.</li> <li>3. Aletas de refrigeração e as passagens de ar na parte superior do motor estão obstruídas.</li> </ol>	<ol style="list-style-type: none"> <li>1. Reduza a velocidade.</li> <li>2. Junte óleo ao cárter.</li> <li>3. Retire a obstrução das aletas de refrigeração e das passagens de ar.</li> </ol>
O cortador puxa para a esquerda ou para a direita (com as alavancas totalmente para a frente)	<ol style="list-style-type: none"> <li>1. O alinhamento necessita de ajuste</li> <li>2. A pressão dos pneus não está correta.</li> </ol>	<ol style="list-style-type: none"> <li>1. Ajuste do alinhamento.</li> <li>2. Ajuste a pressão dos pneus.</li> </ol>
A máquina não anda.	<ol style="list-style-type: none"> <li>1. As válvulas de derivação não estão bem fechadas.</li> <li>2. Correia da bomba está gasta, larga ou partida.</li> <li>3. A correia da bomba está fora da polia.</li> <li>4. Mola intermédia partida ou inexistente.</li> <li>5. O nível do óleo hidráulico está baixo ou demasiado quente.</li> </ol>	<ol style="list-style-type: none"> <li>1. Aperte as válvulas de derivação.</li> <li>2. Substitua a correia.</li> <li>3. Substitua a correia.</li> <li>4. Substitua a mola.</li> <li>5. Adicione óleo hidráulico aos reservatórios ou deixe arrefecer.</li> </ol>
Vibração anormal.	<ol style="list-style-type: none"> <li>1. Lâmina(s) de corte está/estão dobrada(s) ou desequilibrada(s).</li> <li>2. O parafuso de montagem da lâmina está solto.</li> <li>3. Os parafusos de montagem do motor estão soltos.</li> <li>4. Polia do motor, polia intermédia, ou polia das lâminas solta.</li> <li>5. Polia do motor está danificada.</li> <li>6. Eixo da lâmina está dobrado.</li> <li>7. A montagem do motor está solta ou gasta.</li> </ol>	<ol style="list-style-type: none"> <li>1. Instale lâmina(s) de corte nova(s).</li> <li>2. Aperte o parafuso de montagem da lâmina.</li> <li>3. Aperte os parafusos de montagem do motor.</li> <li>4. Aperte a polia adequada.</li> <li>5. Contacte um representante de assistência autorizado.</li> <li>6. Contacte um representante de assistência autorizado.</li> <li>7. Contacte um representante de assistência autorizado.</li> </ol>
Altura de corte irregular.	<ol style="list-style-type: none"> <li>1. Lâmina(s) não está/estão afiada(s).</li> <li>2. Lâmina(s) de corte está/estão dobrado(s).</li> <li>3. Plataforma do cortador não está nivelada.</li> <li>4. Parte de baixo do cortador está suja.</li> <li>5. Pressão dos pneus não está correta.</li> <li>6. Eixo da lâmina dobrado.</li> </ol>	<ol style="list-style-type: none"> <li>1. Afie a(s) lâmina(s).</li> <li>2. Instale lâmina(s) de corte nova(s).</li> <li>3. Nivele a plataforma do cortador na horizontal e de trás para a frente.</li> <li>4. Limpe a parte de baixo do cortador.</li> <li>5. Ajuste a pressão dos pneus.</li> <li>6. Contacte um representante de assistência autorizado.</li> </ol>

Problema	Causa possível	Acção correctiva
Lâminas não rodam.	<ol style="list-style-type: none"> <li>1. Correia da plataforma do cortador está gasta, larga ou partida.</li> <li>2. Correia da plataforma do cortador está fora da polia.</li> <li>3. Correia de acionamento da bomba está gasta, larga ou partida.</li> <li>4. Mola intermédia partida ou inexistente.</li> </ol>	<ol style="list-style-type: none"> <li>1. Monte correia de plataforma nova.</li> <li>2. Monte a polia da plataforma do cortador e verifique se a polia, o braço e a mola intermédios estão na posição correta e funcionam devidamente.</li> <li>3. Verifique a tensão da correia ou instale uma nova correia.</li> <li>4. Substitua a mola.</li> </ol>

# Esquemas



g028048

Diagrama de cabos (Rev. B)

g028048

**Notas:**

**Notas:**

## Lista de distribuidores internacionais

Distribuidor:	País:	Telefone:	Distribuidor:	País:	Telefone:
Agrolanc Kft	Hungria	36 27 539 640	Maquiver S.A.	Colômbia	57 1 236 4079
Asian American Industrial (AAI)	Hong Kong	852 2497 7804	Maruyama Mfg. Co. Inc.	Japão	81 3 3252 2285
B-Ray Corporation	Coreia	82 32 551 2076	Mountfield a.s.	República Checa	420 255 704 220
Brisa Goods LLC	México	1 210 495 2417	Mountfield a.s.	Eslováquia	420 255 704 220
Casco Sales Company	Porto Rico	787 788 8383	Munditol S.A.	Argentina	54 11 4 821 9999
Ceres S.A.	Costa Rica	506 239 1138	Norma Garden	Rússia	7 495 411 61 20
CSSC Turf Equipment (pvt) Ltd.	Sri Lanka	94 11 2746100	Oslinger Turf Equipment SA	Equador	593 4 239 6970
Cyril Johnston & Co.	Irlanda do Norte	44 2890 813 121	Oy Hako Ground and Garden Ab	Finlândia	358 987 00733
Cyril Johnston & Co.	República da Irlanda	44 2890 813 121	Parkland Products Ltd.	Nova Zelândia	64 3 34 93760
Fat Dragon	China	886 10 80841322	Perfetto	Polónia	48 61 8 208 416
Femco S.A.	Guatemala	502 442 3277	Pratoverde SRL.	Itália	39 049 9128 128
FIVEMANS New-Tech Co., Ltd	China	86-10-6381 6136	Prochaska & Cie	Áustria	43 1 278 5100
ForGarder OU	Estónia	372 384 6060	RT Cohen 2004 Ltd.	Israel	972 986 17979
G.Y.K. Company Ltd.	Japão	81 726 325 861	Riversa	Espanha	34 9 52 83 7500
Geomechaniki of Athens	Grécia	30 10 935 0054	Lely Turfcare	Dinamarca	45 66 109 200
Golf international Turizm	Turquia	90 216 336 5993	Lely (U.K.) Limited	Reino Unido	44 1480 226 800
Hako Ground and Garden	Suécia	46 35 10 0000	Solvvert S.A.S.	França	33 1 30 81 77 00
Hako Ground and Garden	Noruega	47 22 90 7760	Spyros Stavrinides Limited	Chipre	357 22 434131
Hayter Limited (U.K.)	Reino Unido	44 1279 723 444	Surge Systems India Limited	Índia	91 1 292299901
Hydroturf Int. Co Dubai	Emirados Árabes Unidos	97 14 347 9479	T-Markt Logistics Ltd.	Hungria	36 26 525 500
Hydroturf Egypt LLC	Egito	202 519 4308	Toro Australia	Austrália	61 3 9580 7355
Irrimac	Portugal	351 21 238 8260	Toro Europe NV	Bélgica	32 14 562 960
Irrigation Products Int'l Pvt Ltd.	Índia	0091 44 2449 4387	Valtech	Marrocos	212 5 3766 3636
Jean Heybroek b.v.	Holanda	31 30 639 4611	Victus Emak	Polónia	48 61 823 8369

### Aviso de privacidade europeu

As informações recolhidas pela Toro

A Toro Warranty Company (Toro) respeita a sua privacidade. Para processar a sua reclamação da garantia e para o contactar em caso de recolha de produtos, pedimos que partilhe determinadas informações pessoais connosco, seja diretamente ou através da empresa Toro ou do seu representante Toro local.

O sistema de garantia Toro está alojado em servidores que se encontram nos Estados Unidos onde a lei da privacidade pode não providenciar a mesma proteção que se aplica no seu país.

AO PARTILHAR AS SUAS INFORMAÇÕES PESSOAIS CONNOSCO, ESTÁ A AUTORIZAR O PROCESSAMENTO DAS MESMAS CONFORME DESCRITO NESTE AVISO DE PRIVACIDADE.

A forma como a Toro utiliza as informações

A Toro pode utilizar as suas informações pessoais para processar reclamações ao abrigo da garantia, para o contactar em caso de recolha de produtos e para qualquer outro fim que indicarmos. A Toro pode partilhar as suas informações com afiliadas da Toro, representantes ou outros parceiros de negócios da Toro relativamente a qualquer uma destas atividades. Não vendemos as suas informações pessoais a qualquer outra empresa. Reservamo-nos o direito de revelar informações pessoais para cumprir as leis aplicáveis e pedidos das autoridades devidas, para operar os nossos sistemas devidamente ou para a nossa própria proteção ou de outros utilizadores.

Retenção das suas informações pessoais

Iremos manter as suas informações pessoais enquanto necessitarmos delas para os fins para os quais foram originalmente recolhidas ou para outros fins legítimos (como, por exemplo, cumprimento de regulamentação), ou conforme exigido pela lei aplicável.

O compromisso da Toro com a segurança das suas informações pessoais

Tomamos as precauções razoáveis para proteger a segurança das suas informações pessoais. Tomamos também medidas para manter as informações pessoais atualizadas e corretas.

Aceder e corrigir as suas informações pessoais

Se pretender rever ou corrigir as suas informações pessoais, contacte-nos através do endereço de e-mail [legal@toro.com](mailto:legal@toro.com).

### Lei australiana de proteção dos consumidores

Os clientes australianos encontrarão informações relacionadas com a lei australiana relativa à proteção dos consumidores no interior da caixa ou no seu representante Toro local.



## A Garantia da Toro

Garantia limitada (ver os períodos de garantia abaixo)

### Condições e produtos abrangidos

A Toro Company e a sua afiliada, Warranty Company, no seguimento de um acordo celebrado entre ambas, comprometem-se a reparar os produtos Toro abaixo indicados, se houver defeitos de materiais ou de fabrico.

Os períodos de tempo seguintes aplicam-se a partir da data de aquisição do comprador original:

Produtos	Período da garantia
Cortadores TimeCutter e MX	Utilização residencial <sup>2</sup> – 3 anos
• Motores <sup>1</sup> — Utilização residencial	Kawasaki – 3 anos Kohler – 3 anos Toro – 3 anos
Cortadores TimeCutter e MX	Utilização comercial 30 dias
• Motores <sup>1</sup> — Utilização comercial	Kawasaki – 3 anos Kohler – 90 dias Toro – 90 dias
Cortadores TITAN série SW e ZS – Utilização residencial ou comercial	3 anos ou 300 horas <sup>3</sup>
• Motores <sup>1</sup> — Utilização residencial ou comercial	Kawasaki – 3 anos
• Estrutura	Vitalícia (apenas comprador original) <sup>4</sup>
Cortadores TITAN série MX – Utilização residencial ou comercial	4 anos ou 400 horas <sup>3</sup>
• Motores <sup>1</sup> — Utilização residencial ou comercial	Kawasaki – 3 anos
• Estrutura	Vitalícia (apenas comprador original) <sup>4</sup>
<b>Todos os cortadores</b>	
• Acessórios	1 ano
• Bateria	90 dias peças e mão-de-obra 1 ano apenas peças
• Correias e pneus	90 dias

<sup>1</sup>Alguns motores usados nos Produtos Toro são garantidos pelo fabricante do motor.

<sup>2</sup>Utilização residencial significa a utilização do produto em sua casa. A utilização em mais do que um local é considerada utilização comercial à qual se aplicaria a garantia para utilização comercial.

<sup>3</sup>O que ocorrer primeiro.

<sup>4</sup>Garantia vitalícia da estrutura – Se a estrutura principal, compostas peças soldadas em conjunto para formar a estrutura do trator à qual outros componentes (por exemplo, o motor) estão fixados, ficar com fissuras ou partir durante a utilização normal, será reparada ou substituída, mediante opção da Toro, ao abrigo da garantia sem qualquer custo de peças ou mão-de-obra. A falha da estrutura devida a utilização indevida ou abuso e falha ou reparação necessária devida a ferrugem ou corrosão não estão abrangidas.

A garantia pode ser negada se o contador de horas estiver desligado, modificado ou mostrar sinais de ter sido alterado.

### Responsabilidades do proprietário

É preciso fazer manutenção do Produto Toro seguindo os procedimentos de manutenção descritos no *Manual do utilizador*. Os custos dessa manutenção de rotina, quer seja feita por um representante ou por si, são todos pagos por si.

### Instruções para a obtenção de um serviço de garantia

Se pensa que o seu Produto Toro tem algum defeito de materiais ou de fabrico, siga este procedimento:

1. Contacte qualquer serviço de assistência autorizado Toro para agendar assistência no seu concessionário. Para localizar um revendedor perto

de si, visite a nossa página Web em [www.Toro.com](http://www.Toro.com). Também pode ligar para os números indicados em #3 para utilizar o sistema de localizador de representantes Toro 24 horas.

2. Leve o produto e a respetiva prova de compra (recibo) ao distribuidor. O representante irá diagnosticar o problema e determinar se está abrangido pela garantia.
3. Se, por qualquer motivo, não ficar satisfeito com o serviço ou assistência prestado pelo representante contacte-nos em:

Toro Warranty Company  
Customer Care Department, RLC Division  
8111 Lyndale Avenue South  
Bloomington, MN 55420-1196  
Chamada gratuita através do 866-216-6029 (clientes dos EUA)  
Chamada gratuita através do 866-216-6030 (clientes canadianos)

### Itens e condições não abrangidos

Não existe outra garantia expressa exceto para a cobertura do sistema especial de emissões e cobertura de garantia do motor em alguns produtos. Esta garantia expressa não abrange o seguinte:

- O custo do serviço de manutenção regular ou de peças como filtros, combustível, lubrificantes, mudanças de óleo, velas, filtros de ar, afiamento de lâminas ou lâminas desgastadas, ajustes de cabos/ligações ou ajustes de travão e embraiagem
- Componentes que falham devido a desgaste normal
- Qualquer peça ou produto que tenha sido alterado ou usado indevidamente ou negligenciado ou que necessite de substituição ou reparação devido a acidentes ou falta de manutenção adequada
- Encargos de recolha e entrega
- As reparações ou tentativas de reparação por pessoa alheia a um representante de assistência autorizado Toro
- As reparações necessárias devido a não cumprir o procedimento de combustível recomendado (consulte o *Manual do utilizador* para mais informações)
  - Remover contaminantes do sistema de combustível não está abrangido
  - A utilização de combustível velho (com mais de um mês) ou combustível que contenha mais de 10% de etanol ou mais de 15% de MTBE
  - A não drenagem do sistema de combustível antes de qualquer período de não utilização superior a um mês

### Condições gerais

Todas as reparações cobertas por estas garantias têm que ser efetuadas por um serviço de assistência Toro autorizado utilizando peças sobressalentes aprovadas pela Toro.

**Nem a The Toro Company nem a Toro Warranty Company são responsáveis por quaisquer danos indiretos, acidentais ou consequenciais relacionados com a utilização de Produtos Toro abrangidos por esta garantia, incluindo quaisquer custos ou despesas decorrentes do fornecimento de equipamento de substituição ou assistência durante períodos razoáveis de avaria ou não utilização, pendentes da conclusão de reparações ao abrigo da presente garantia.**

**Todas as garantias implícitas de comercialização (de que o produto é adequado para uma utilização normal) e adequação de utilização (de que o produto é adequado para um fim em particular) estão limitadas à duração da garantia expressa.**

**Alguns estados não permitem a exclusão de danos incidentais ou consequenciais, nem limitações sobre a duração de uma garantia implícita; por isso as exclusões e limitações acima podem não se aplicar a si.**

Esta garantia dá-lhe direitos legais específicos e poderá ainda beneficiar de outros direitos que variam de estado para estado.

### Países além dos Estados Unidos ou Canadá

Esta garantia não é válida no México. Os clientes que tenham comprado produtos Toro fora dos Estados Unidos ou Canadá devem contactar o seu Distribuidor Toro (representante) para obter políticas de garantia para o seu país, província ou estado. Se, por qualquer razão estiver insatisfeito com o serviço do seu distribuidor ou se tiver dificuldades em obter informações sobre a garantia, contacte o importador da Toro. Se todas as soluções falharem pode contactar-nos na Toro Warranty Company.

**Lei do consumidor australiana:** Os clientes australianos encontrarão informações relacionadas com a Lei do consumidor australiana no interior da caixa ou junto do seu revendedor Toro local.