



**Count on it.**

Form No. 3390-567 Rev C

**Manuale dell'operatore**

**Arieggiatore**

**Trattorino Greensmaster® 3300/3400 Serie  
TriFlex®**

N° del modello 04723—N° di serie 315000001 e superiori



Aggiungete la frase seguente: Questo prodotto è conforme a tutte le direttive europee pertinenti. Per maggiori dettagli, consultate la Dichiarazione di incorporazione sul retro di questa pubblicazione.

1

## Montaggio degli arieggiatori

Non occorrono parti

### Procedura

Parcheggiate la macchina su un terreno pianeggiante, inserite il freno di stazionamento, spegnete il motore e togliete la chiave di accensione.

1. Posizionate l'arieggiatore sotto il braccio di sospensione.
2. Con i fermi del braccio di sospensione in posizione Open (aperta) (Figura 1), premete il braccio di sospensione verso il basso in modo che la barra si inserisca nella barra della parte superiore dell'arieggiatore (Figura 2).

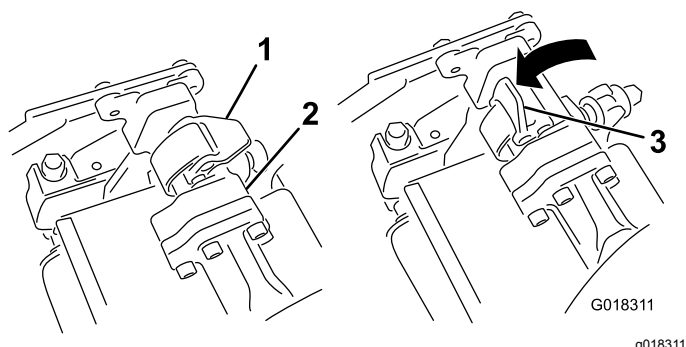


Figura 1

1. Fermo – posizione chiusa
2. Barra del braccio di sospensione
3. Fermo – posizione aperta

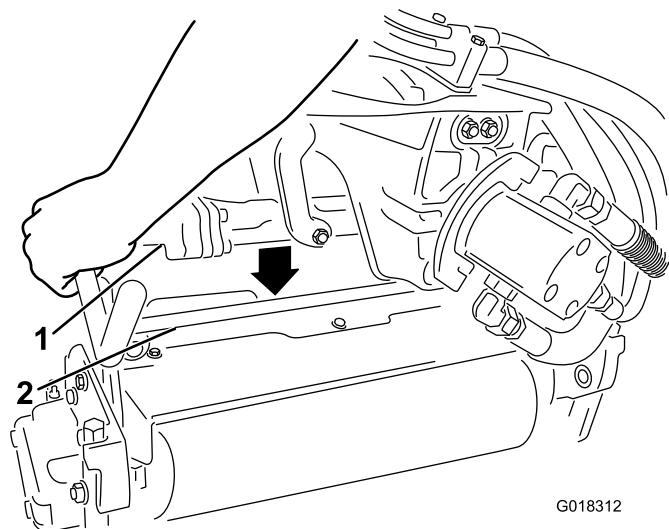
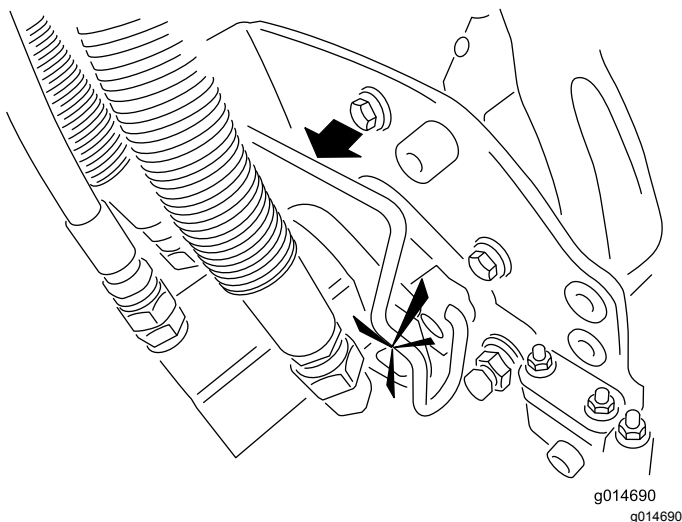
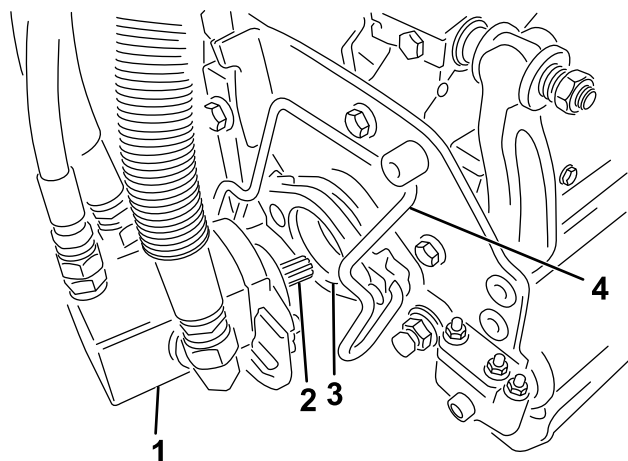


Figura 2

1. Barra del braccio di sospensione
  2. Barra dell'arieggiatore
- 
3. Spostate i fermi in posizione Chiusa per bloccare l'arieggiatore in posizione (Figura 1).
- Nota:** Una volta che i fermi sono adeguatamente bloccati, si sentirà uno scatto all'udito e al tatto.
4. Inserite il motore nel lato sinistro dell'arieggiatore (come mostrato dalla posizione dell'operatore) e tirate la barra di fissaggio del motore sull'arieggiatore verso il motore stesso fino a udire chiaramente uno scatto da ambo i lati del motore (Figura 3).



**Figura 3**

- |                     |                                 |
|---------------------|---------------------------------|
| 1. Motore           | 3. Cavità                       |
| 2. Albero scanalato | 4. Barra di ritenuta del motore |

## 2

### Rimozione degli arieggiatori

Non occorrono parti

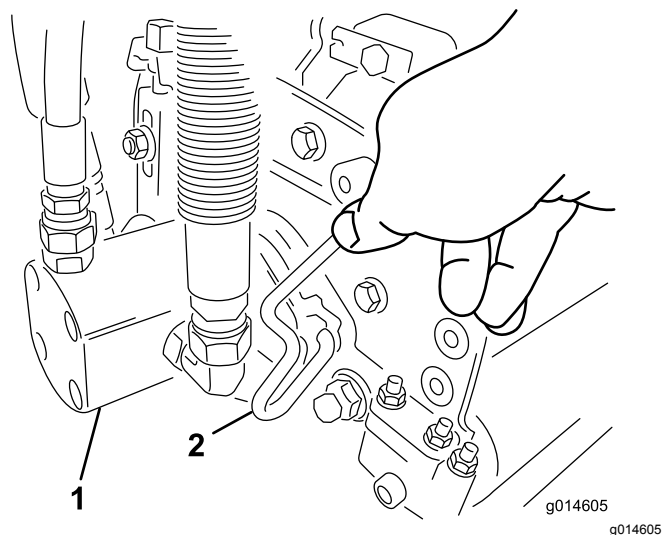
#### Procedura

Parcheggiate la macchina su un terreno pianeggiante, inserite il freno di stazionamento, spegnete il motore e togliete la chiave di accensione.

1. Parcheggiate la macchina su terreno pianeggiante e pulito, abbassate gli arieggiatori a terra in modo da estendere completamente gli elementi idraulici delle sospensioni, spegnete

il motore, inserite il freno di stazionamento e togliete la chiave di accensione.

2. Estraiete la barra di fissaggio motore dalle scanalature sul motore stesso spingendola verso l'arieggiatore, quindi rimuovete il motore dall'arieggiatore.



**Figura 4**

- |           |                                 |
|-----------|---------------------------------|
| 1. Motore | 2. Barra di ritenuta del motore |
|-----------|---------------------------------|

3. Spostate il motore in posizione di stoccaggio davanti al braccio di sospensione.

**Nota:** Non sollevate la sospensione nella posizione di trasferimento quando i motori del cilindro si trovano negli appositi supporti sul telaio della macchina. Questa operazione potrebbe arrecare danni ai motori o ai flessibili. Per spostare il trattorino senza gli arieggiatori installati, fissate i motori ai bracci di sospensione con le fascette per cavi.

4. Aprite i fermi sulla barra del braccio di sospensione dell'arieggiatore che state rimuovendo.
5. Scollegate i fermi dalla barra dell'arieggiatore.
6. Spostate l'arieggiatore da sotto il braccio di sospensione.
7. Ripetete le fasi da 2 a 6 per gli altri arieggiatori, come previsto.

### Funzionamento

#### Montaggio dei contrappesi elettrici

**Nota:** Se l'unità tri-roller è montata sui modelli di tosaerba per green 04530 o 04540, dovete utilizzare un contrappeso ibrido aggiuntivo.

1. Rimuovete ed eliminate i bulloni dei contrappesi.

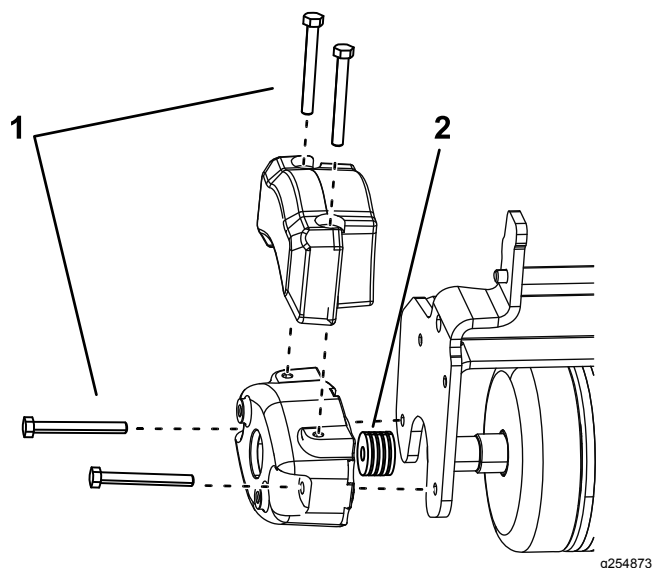
- Montate 2 bulloni (5/16"-18" x 2¾") come mostrato nella [Figura 5](#).

**Nota:** Questi bulloni non sono compresi nel kit. N. cat. Toro: 322-33.

- Montate 4 distanziali (1/8") per bullone tra il contrappeso e la piastra laterale del tri-roller ([Figura 5](#)).

**Nota:** Questi distanziali non sono compresi nel kit. N. cat. Toro: 63-8410.

- Montate il contrappeso ibrido supplementare fornito con il trattorino servendovi dei bulloni in dotazione.



**Figura 5**

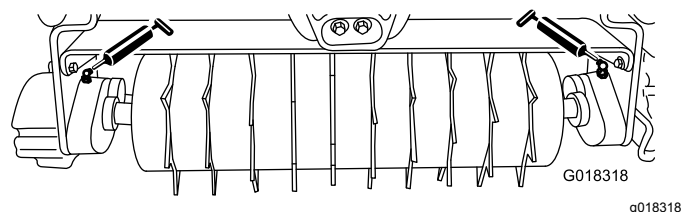
- Viti a testa cilindrica
- Rondelle

## Manutenzione

### Lubrificazione

Lubrificare i 2 raccordi di ingrassaggio ([Figura 6](#)) su ciascun arieggiatore dopo ogni 15 ore di servizio utilizzando grasso universale n. 2 a base di litio. Per i migliori risultati, utilizzate una pistola di ingrassaggio manuale.

- Passate uno straccio pulito su ciascun raccordo di ingrassaggio.
- Applicate il grasso sui cuscinetti dell'asse degli arieggiatori finché non sentite la pressione ([Figura 6](#)).



**Figura 6**

- Pulite il grasso in eccesso.

## Addestramento

Prima di arieggiare i green, cercate un'area sgombra per esercitarvi ad avviare, fermare, alzare, abbassare e spianare con l'arieggiatore. Questo esercizio aiuterà l'operatore a ottenere esperienza e familiarità con l'arieggiatore prima di utilizzarlo su un green.

## Suggerimenti

- Esaminare il green per stabilire se sono presenti ostacoli che potrebbero subire danni o danneggiare gli arieggiatori, come le teste dell'arieggiatore o altri oggetti sporgenti.
- Durante il funzionamento dell'unità, procedete in linea retta. Non svoltate con la macchina quando gli arieggiatori si trovano sul terreno.
- Una volta raggiunto il bordo del green, sollevate gli arieggiatori prima di svoltare o arrestare la macchina. Gli arieggiatori devono essere sollevati completamente prima di svoltare.

**Note:**

# Dichiarazione di incorporazione

The Toro Company, 8111 Lyndale Ave. South, Bloomington, MN, USA dichiara che la(e) seguente(i) unità è(sono) conforme(i) alle direttive elencate, se installata(e) in conformità con le istruzioni allegate su determinati modelli Toro come riportato nelle relative Dichiarazioni di Conformità.

N° del modello	N° di serie	Descrizione del prodotto	Descrizione fattura	Descrizione generale	Direttiva
04723	315000001 e superiori	Arieggiatore, trattorini Greensmaster 3300/3400 Serie TriFlex	GREENS SPIKER KIT-TRIFLEX	Arieggiatore	2006/42/CE

La relativa documentazione tecnica è stata redatta come previsto nella Parte B dell'Allegato VII di 2006/42/CE.

Ci impegneremo a trasmettere, in risposta alle richieste delle autorità nazionali, le informazioni sul macchinario parzialmente completato. Il metodo di trasmissione sarà elettronico.

La macchina non sarà messa in servizio fino all'integrazione nei modelli Toro omologati, come indicato nella relativa Dichiarazione di conformità e secondo le istruzioni, in virtù delle quali possa essere dichiarata conforme con le relative Direttive.

Certificazione:



John Heckel  
Sr. Engineering Manager  
8111 Lyndale Ave. South  
Bloomington, MN 55420, USA  
May 15, 2018

Rappresentante autorizzato:

Marcel Dutrieux  
Manager European Product Integrity  
Toro Europe NV  
Nijverheidsstraat 5  
2260 Oevel  
Belgium

Tel. +32 16 386 659

## Elenco dei distributori internazionali:

Distributore:	Paese:	Numero di telefono:	Distributore:	Paese:	Numero di telefono:
Agrolanc Kft	Ungheria	36 27 539 640	Maquiver S.A.	Colombia	57 1 236 4079
Asian American Industrial (AAI)	Hong Kong	852 2497 7804	Maruyama Mfg. Co. Inc.	Giappone	81 3 3252 2285
B-Ray Corporation	Corea	82 32 551 2076	Mountfield a.s.	Repubblica Ceca	420 255 704 220
Brisa Goods LLC	Messico	1 210 495 2417	Mountfield a.s.	Slovacchia	420 255 704 220
Casco Sales Company	Portorico	787 788 8383	Munditol S.A.	Argentina	54 11 4 821 9999
Ceres S.A.	Costa Rica	506 239 1138	Norma Garden	Russia	7 495 411 61 20
CSSC Turf Equipment (pvt) Ltd.	Sri Lanka	94 11 2746100	Oslinger Turf Equipment SA	Ecuador	593 4 239 6970
Cyril Johnston & Co.	Irlanda del Nord	44 2890 813 121	Oy Hako Ground and Garden Ab	Finlandia	358 987 00733
Cyril Johnston & Co.	Repubblica d'Irlanda	44 2890 813 121	Parkland Products Ltd.	Nuova Zelanda	64 3 34 93760
Fat Dragon	Cina	886 10 80841322	Perfetto	Polonia	48 61 8 208 416
Femco S.A.	Guatemala	502 442 3277	Pratoverde SRL.	Italia	39 049 9128 128
FIVEMANS New-Tech Co., Ltd	Cina	86-10-6381 6136	Prochaska & Cie	Austria	43 1 278 5100
ForGarder OU	Estonia	372 384 6060	RT Cohen 2004 Ltd.	Israele	972 986 17979
G.Y.K. Company Ltd.	Giappone	81 726 325 861	Riversa	Spagna	34 9 52 83 7500
Geomechaniki of Athens	Grecia	30 10 935 0054	Lely Turfcare	Danimarca	45 66 109 200
Golf international Turizm	Turchia	90 216 336 5993	Lely (U.K.) Limited	Regno Unito	44 1480 226 800
Hako Ground and Garden	Svezia	46 35 10 0000	Solvert S.A.S.	Francia	33 1 30 81 77 00
Hako Ground and Garden	Norvegia	47 22 90 7760	Spyros Stavrinides Limited	Cipro	357 22 434131
Hayter Limited (U.K.)	Regno Unito	44 1279 723 444	Surge Systems India Limited	India	91 1 292299901
Hydroturf Int. Co Dubai	Emirati Arabi Uniti	97 14 347 9479	T-Markt Logistics Ltd.	Ungheria	36 26 525 500
Hydroturf Egypt LLC	Egitto	202 519 4308	Toro Australia	Australia	61 3 9580 7355
Irrimac	Portogallo	351 21 238 8260	Toro Europe NV	Belgio	32 14 562 960
Irrigation Products Int'l Pvt Ltd.	India	0091 44 2449 4387	Valtech	Marocco	212 5 3766 3636
Jean Heybroek b.v.	Paesi Bassi	31 30 639 4611	Victus Emak	Polonia	48 61 823 8369

### Informativa europea sulla privacy

Dati raccolti da Toro

Toro Warranty Company (Toro) rispetta la privacy. Al fine di elaborare i reclami in garanzia e contattarvi in caso di richiamo di un prodotto, vi chiediamo di comunicarci determinati dati personali direttamente o tramite il rivenditore Toro in loco o The Toro Company.

Il sistema di garanzia Toro è installato su server situati negli Stati Uniti, dove la legge sulla tutela della privacy può prevedere una protezione diversa da quella del vostro paese.

COMUNICANDOCI I VOSTRI DATI PERSONALI ACCONSENTITE ALLA LORO ELABORAZIONE COME INDICATO NELL'INFORMATIVA SULLA PRIVACY.

Utilizzo delle informazioni da parte di Toro

Toro può utilizzare i vostri dati personali per elaborare i reclami in garanzia e contattarvi in caso di richiamo di un prodotto e per qualsiasi altra comunicazione, nonché condividere i vostri dati con consociate, rivenditori e altri partner commerciali collegati a tali attività. Non venderemo i vostri dati personali ad altre aziende. Ci riserviamo il diritto di divulgare i dati personali a scopo di conformità con la legislazione applicabile e su richiesta delle autorità competenti, per il corretto funzionamento del sistema o per tutelare noi stessi o gli altri utenti.

Conservazione dei dati personali

Conserviamo i vostri dati personali finché saranno necessari per gli scopi previsti al momento della loro raccolta iniziale o per altri scopi legittimi (come la conformità normativa) o laddove richiesto dalla legislazione applicabile.

Impegno di Toro alla sicurezza dei dati personali

Adottiamo precauzioni ragionevoli al fine di tutelare la sicurezza dei vostri dati personali, nonché misure atte a mantenere l'accuratezza e lo status corrente dei dati personali.

Accesso e correzione dei dati personali

Per rivedere o correggere i vostri dati personali, contattateci via email all'indirizzo [legal@toro.com](mailto:legal@toro.com).

### Legislazione australiana relativa ai consumatori

I clienti australiani potranno reperire i dettagli concernenti la legislazione australiana relativa ai consumatori all'interno della confezione o presso il concessionario Toro in loco.



## La garanzia Toro

### Garanzia limitata di due anni

#### Condizioni e prodotti coperti

Toro Company e la sua affiliata, Toro Warranty Company, ai sensi di un accordo tra le medesime, garantiscono che il vostro Prodotto Commerciale Toro (il "Prodotto") è esente da difetti di materiale e lavorazione per il periodo più breve tra due anni o 1500 ore di servizio\*. Questa garanzia si applica a tutti i prodotti ad eccezione degli arieggiatori (per questi prodotti vedere le dichiarazioni di garanzia a parte). Nei casi coperti dalla garanzia, provvederemo alla riparazione gratuita del Prodotto, ad inclusione di diagnosi, manodopera, parti e trasporto. La presente garanzia è valida con decorrenza dalla data di consegna del Prodotto all'acquirente iniziale.

\*Prodotto provvisto di contaore.

#### Istruzioni per ottenere il servizio in garanzia

Voi avete la responsabilità di notificare il Distributore Commerciale dei Prodotti o il Concessionario Commerciale Autorizzato dei Prodotti dal quale avete acquistato il Prodotto, non appena ritenete che esista una condizione prevista dalla garanzia. Per informazioni sul nominativo di un Distributore Commerciale dei Prodotti o di un Concessionario Autorizzato, e per qualsiasi chiarimento in merito ai vostri diritti e responsabilità in termini di garanzia, potete contattarci a:

Toro Commercial Products Service Department  
Toro Warranty Company  
8111 Lyndale Avenue South  
Bloomington, MN 55420-1196  
  
+1-952-888-8801 o +1-800-952-2740  
E-mail: commercial.warranty@toro.com

#### Responsabilità del Proprietario

Quale proprietario del Prodotto siete responsabile della manutenzione e delle regolazioni citate nel *Manuale dell'operatore*. La mancata esecuzione della manutenzione e delle regolazioni previste possono rendere invalido il reclamo in garanzia.

#### Articoli e condizioni non coperti da garanzia

Non tutte le avarie o i guasti che si verificano durante il periodo di garanzia sono difetti di materiale o lavorazione. Quanto segue è escluso dalla presente garanzia:

- Avarie del prodotto risultanti dall'utilizzo di ricambi non originali Toro, o dal montaggio e utilizzo di parti aggiuntive, o dall'impiego di accessori e prodotti modificati non a marchio Toro. Una garanzia a parte può essere fornita dal produttore dei suddetti articoli.
- Avarie del prodotto risultanti dalla mancata esecuzione della manutenzione e/o delle regolazioni consigliate. Qualora non venga eseguita una corretta manutenzione del Prodotto, secondo le procedure consigliate, elencate nel *Manuale dell'operatore*, eventuali richieste di intervento in garanzia potrebbero essere respinte.
- Avarie risultanti dall'utilizzo del prodotto in maniera errata, negligente o incauta.
- Le parti soggette a usura derivante dall'utilizzo, salvo quando risultino difettose. I seguenti sono alcuni esempi di parti di consumo che si usurano durante il normale utilizzo del prodotto: pastiglie e segmenti dei freni, ferodi della frizione, lame, cilindri, rulli e cuscinetti (con guarnizione o da lubrificare), controlame, candele, ruote orientabili e cuscinetti, pneumatici, filtri, nastri e alcuni componenti di irrigatori, come membrane, ugelli, valvole di ritegno, ecc.
- Avarie provocate da cause esterne. I seguenti sono solo alcuni esempi di cause esterne: condizioni atmosferiche, metodi di rimessaggio, contaminazione, utilizzo di carburanti, refrigeranti, lubrificanti, additivi, fertilizzanti, acqua o prodotti chimici non autorizzati, ecc.
- Avarie o problemi prestazionali dovuti all'utilizzo di carburanti (per es. benzina, diesel o biodiesel) non conformi ai rispettivi standard industriali.

- Rumore, vibrazione, usura e deterioramento normali.
- L'usura normale dovuta all'uso comprende, senza limitazione alcuna, danni a sedili causati da usura o abrasione, superfici verniciate usurate, adesivi o finestrini graffiati, ecc.

#### Parti

Le parti previste per la sostituzione come parte della manutenzione sono garantite per il periodo di tempo fino al tempo previsto per la sostituzione di tale parte. Le parti sostituite ai sensi della presente garanzia sono coperte per tutta la durata della garanzia del prodotto originale e diventano proprietà di Toro. Toro si riserva il diritto di prendere la decisione finale in merito alla riparazione di parti o gruppi esistenti, o alla loro sostituzione. Per le riparazioni in garanzia Toro può utilizzare parti ricostruite.

#### Garanzia sulla batteria agli ioni di litio e deep cycle:

Le batterie agli ioni di litio e deep cycle hanno uno specifico numero totale di kilowattora erogabili durante la loro vita. Le modalità di utilizzo, ricarica e manutenzione possono allungare o abbreviare la vita totale della batteria. Man mano che le batterie di questo prodotto si consumano, la quantità di lavoro utile tra gli intervalli di carica si ridurrà lentamente, fino a che la batteria sarà del tutto esaurita. La sostituzione di batterie che, a seguito del normale processo di usura, risultano inutilizzabili, è responsabilità del proprietario del prodotto. Durante il normale periodo di garanzia del prodotto potrebbe essere necessaria la sostituzione delle batterie, a spese del proprietario. Nota: (Solo batteria agli ioni di litio): Una batteria agli ioni di litio ha soltanto una garanzia prorata parziale da 3 a 5 anni in base alla durata di servizio e ai kilowattora utilizzati. Per ulteriori informazioni si rimanda al *Manuale dell'operatore*.

#### La manutenzione è a spese del proprietario.

La messa a punto, la lubrificazione e la pulizia del motore, la sostituzione dei filtri, il refrigerante e l'esecuzione delle procedure di manutenzione consigliata sono alcuni dei normali servizi richiesti dai prodotti Toro a carico del proprietario.

#### Condizioni generali

La riparazione da parte di un Distributore o Concessionario Toro autorizzato è l'unico rimedio previsto dalla presente garanzia.

**Né The Toro Company né Toro Warranty Company sono responsabili di danni indiretti, incidentali o consequenziali in merito all'utilizzo dei Prodotti Toro coperti dalla presente garanzia, ivi compresi costi o spese per apparecchiature sostitutive o assistenza per periodi ragionevoli di avaria o di mancato utilizzo in attesa della riparazione ai sensi della presente garanzia. Ad eccezione della garanzia sulle emissioni, citata di seguito, se pertinente, non vi sono altre espresse garanzie. Tutte le garanzie implicite di commerciabilità e idoneità all'uso sono limitate alla durata della presente garanzia esplicita.**

In alcuni stati non è permessa l'esclusione di danni incidentali o consequenziali, né limitazioni sulla durata di una garanzia implicita; di conseguenza, nel vostro caso le suddette esclusioni e limitazioni potrebbero non essere applicabili. La presente garanzia concede diritti legali specifici; potreste inoltre godere di altri diritti, che variano da uno Stato all'altro.

#### Nota relativa alla garanzia del motore:

Il Sistema di Controllo delle Emissioni presente sul vostro Prodotto può essere coperto da garanzia a parte, rispondente ai requisiti stabiliti dall'Environmental Protection Agency (EPA) degli Stati Uniti e/o dall'Air Resources Board (CARB) della California. Le limitazioni di cui sopra, in termini di ore, non sono applicabili alla garanzia del Sistema di Controllo delle Emissioni. I particolari sono riportati nella Dichiarazione di Garanzia sul Controllo delle Emissioni del motore, fornita con il prodotto o presente nella documentazione del costruttore del motore.

#### Paesi diversi dagli Stati Uniti e dal Canada

I clienti acquirenti di prodotti Toro esportati dagli Stati Uniti o dal Canada devono contattare il proprio Distributore (Concessionario) Toro per ottenere le polizze di garanzia per il proprio paese, regione o stato. Se per qualche motivo non siete soddisfatti del servizio del vostro Distributore o avete difficoltà nell'ottenere informazioni sulla garanzia, siete pregati di rivolgervi all'importatore Toro.