



**Count on it.**

Form No. 3424-315 Rev A

**Brukerhåndbok**

# Reelmaster® 5610-trekkenhet

Modellnr. 03678—Serienr. 403300001 og oppover



Dette produktet er i samsvar med alle relevante europeiske direktiver. Se eget samsvarserklærings skjema for produktet for detaljert informasjon.

It is a violation of California Public Resource Code Section 4442 or 4443 to use or operate the engine on any forest-covered, brush-covered, or grass-covered land unless the engine is equipped with a spark arrester, as defined in Section 4442, maintained in effective working order or the engine is constructed, equipped, and maintained for the prevention of fire.

## ▲ ADVARSEL

### CALIFORNIA Proposition 65-advarsel

Staten California kjenner til at motoreksosen fra dette produktet inneholder kjemikalier som kan forårsake kreft, fosterskader og skade forplantningsevnen på andre måter.

Batteriklemmer og -poler og tilknyttet tilbehør inneholder bly og bly sammensetninger. Dette er kjemikalier som kan forårsake kreft og forplantningsskader. Vask hendene etter håndtering.

Bruk av dette produktet kan forårsake eksponering for kjemikalier som staten California vet forårsaker kreft, fødselsdefekter eller annen forplantningsskade.

## Innledning

Maskinen er en plenetraktor med spolekniver som er beregnet for bruk av profesjonelle, innleide operatører i kommersielle applikasjoner. Den er hovedsakelig beregnet på å klippe gress på godt vedlikeholdte plener.

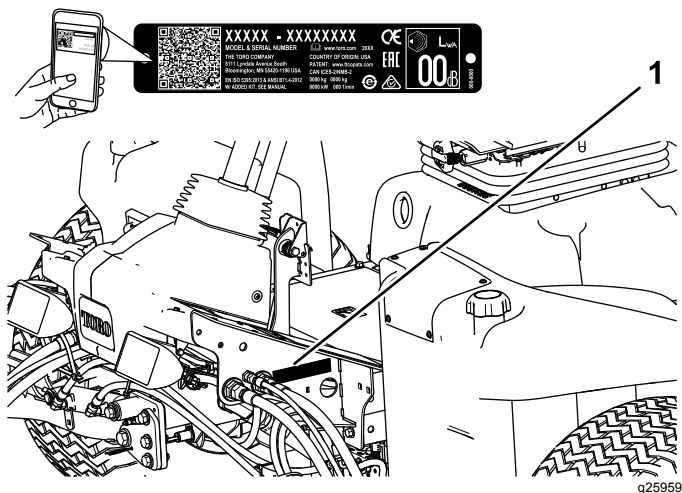
**Viktig:** For å maksimere sikkerheten, ytelse og riktig bruk av denne maskinen må du lese og forstå innholdet av denne *brugerhåndboken*. Hvis du ikke følger disse driftsinstruksene eller ikke har korrekt opplæring, kan det føre til personskader. Ytterligere informasjon om regler for sikker bruk, deriblant sikkerhetstips og opplæringsmaterialer, finnes på [www.Toro.com](http://www.Toro.com).

Du kan kontakte Toro direkte på [www.Toro.com](http://www.Toro.com) for materialer for produksikkerhet og opplæring i bruk, og

informasjon om tilbehør, hjelp til å finne en forhandler eller for å registrere produktet ditt.

Hvis maskinen må repareres eller du trenger originale Toro-deler eller mer informasjon, kan du kontakte et autorisert forhandlerverksted eller Toros kundeserviceavdeling. Ha modell- og serienummer for hånden når du tar kontakt. **Figur 1** identifiserer plasseringen av modell- og serienummer på produktet. Skriv inn numrene i tilhørende felt.

**Viktig:** Med den mobile enheten skanner du QR-koden på serienummermerket for å få tilgang til garantien, deler og annen produktinformasjon.



Figur 1

1. Plassering av modell- og serienummer

Modellnr. \_\_\_\_\_

Serienr. \_\_\_\_\_

Denne brukerhåndboken identifiserer mulige farer, og markerer sikkerhetsbeskjeder gjennom sikkerhetsvarslingssymbolet (**Figur 2**) som varsler om en fare som kan føre til alvorlige skader eller dødsfall hvis du ikke følger de anbefalte forholdsreglene.



Figur 2

Sikkerhetsvarslingssymbol

I tillegg brukes to ord for å utheve informasjon. **Viktig** gjør oppmerksom på spesiell mekanisk informasjon og **Merk** henviser til generell informasjon som er verdt å huske.

# Innhold

|  |    |  |    |
|--|----|--|----|
| Sikkerhet .....                                | 4  | Tømme drivstofftanken .....                | 41 |
| Generell sikkerhet .....                       | 4  | Kontrollere drivstoffslangene og           |    |
| Sikkerhets- og instruksjonsmerker .....        | 4  | -koblingene .....                          | 41 |
| Montering .....                                | 9  | Overhale vannutskilleren .....             | 41 |
| 1 Justere trykket i dekkene .....              | 9  | Overhale skjermen på drivstoffoppsamlings- |    |
| 2 Justere kontrollarmstillingen .....          | 9  | slangen .....                              | 42 |
| 3 Installere klippeenhetene .....              | 10 | Tappe luft fra drivstoffinjektorene .....  | 42 |
| 4 Justere dekkekompenseringsfjæren .....       | 13 | Vedlikehold av elektrisk system .....      | 43 |
| 5 Montere bakveker .....                       | 15 | Sikkerhet for elektrisk system .....       | 43 |
| 6 Montere CE-godkjent panserlås .....          | 16 | Vedlikeholde batteriet .....               | 43 |
| 7 Bruke klippeenhetsstøtten .....              | 17 | Kontrollere sikringene .....               | 43 |
| Oversikt over produktet .....                  | 18 | Vedlikehold av drivsystem .....            | 44 |
| Kontroller .....                               | 18 | Justere trekkdrivet for fri .....          | 44 |
| Spesifikasjoner .....                          | 24 | Justere bakhjulenes hjulspissing .....     | 44 |
| Tilbehør .....                                 | 24 | Vedlikehold av kjølesystem .....           | 45 |
| Bruk .....                                     | 24 | Kjølesystemsikkerhet .....                 | 45 |
| Sikkerhet før bruk .....                       | 24 | Fjerne rester fra kjølesystemet .....      | 45 |
| Kontrollere motoroljenivået .....              | 25 | Vedlikehold av bremsen .....               | 46 |
| Kontrollere kjølesystemet .....                | 25 | Justere parkeringsbremsen .....            | 46 |
| Fylle drivstoff .....                          | 26 | Justere parkeringsbremselåsen .....        | 46 |
| Kontrollere hydraulikkoljen .....              | 26 | Vedlikehold av remmer .....                | 47 |
| Kontrollere berøringen mellom spolen og        |    | Stramme vekselstrømsgeneratorrem-          |    |
| motstålet .....                                | 27 | men .....                                  | 47 |
| Kontrollere at hjulmutterne er strammet        |    | Vedlikehold av hydraulisk system .....     | 47 |
| til .....                                      | 27 | Sikkerhet for hydraulikksystem .....       | 47 |
| Kjøre inn maskinen .....                       | 28 | Skifte hydraulikkvæsken .....              | 47 |
| Tappe drivstoffsystemet .....                  | 28 | Skifte de hydrauliske filterne .....       | 48 |
| Sikkerhet under drift .....                    | 29 | Kontrollere de hydrauliske ledningene og   |    |
| Starte og stoppe motoren .....                 | 30 | slangene .....                             | 49 |
| Stille inn spolehastigheten .....              | 30 | Bruke teståpninger for det hydrauliske     |    |
| Justere motvekten til løftearmen .....         | 30 | systemet .....                             | 49 |
| Justere snuoperasjonsstilling for              |    | Vedlikehold av klippeenhetssystemet .....  | 50 |
| løftearmen .....                               | 31 | Klippeenhetsikkerhet .....                 | 50 |
| Skyve eller taue maskinen .....                | 31 | Sliping av klippeenhetene .....            | 50 |
| Forstå diagnoselampene .....                   | 32 | Lagring .....                              | 52 |
| Kontrollere sperrebryterne .....               | 32 | Klargjøre trekkenheten .....               | 52 |
| Sikkerhet etter bruk .....                     | 32 | Klargjøre motoren .....                    | 52 |
| Transportere maskinen .....                    | 33 |  |    |
| Identifisere festepunktene .....               | 33 |  |    |
| Løftepunkt for jekk .....                      | 33 |  |    |
| Funksjoner for hydraulisk solenoidventil ..... | 34 |  |    |
| Brukstips .....                                | 34 |  |    |
| Vedlikehold .....                              | 35 |  |    |
| Anbefalt vedlikeholdsplan .....                | 35 |  |    |
| Kontrolliste for daglig vedlikehold .....      | 36 |  |    |
| Tabell for serviceintervaller .....            | 37 |  |    |
| Forberedelse for vedlikehold .....             | 37 |  |    |
| Sikkerhet før vedlikehold .....                | 37 |  |    |
| Smøring .....                                  | 38 |  |    |
| Smøre lagrene og hylsene .....                 | 38 |  |    |
| Vedlikehold av motor .....                     | 39 |  |    |
| Motorsikkerhet .....                           | 39 |  |    |
| Overhale luftrenseren .....                    | 39 |  |    |
| Skifte motoroljen og oljefilteret .....        | 40 |  |    |
| Justere gassen .....                           | 41 |  |    |
| Vedlikehold av drivstoffsystem .....           | 41 |  |    |

# Sikkerhet

Denne maskinen oppfyller eller overgår EN ISO 5395:2013 og ANSI B71.4-2017, når den er utstyrt med bakveker. Se avsnittet i denne håndboken om montering av bakveker.

## Generell sikkerhet

Dette produktet kan amputere hender og føtter og slynge gjenstander opp i luften. Følg alltid alle sikkerhetsinstruksjoner for å unngå alvorlige skader.

Hvis du bruker dette produktet til andre formål enn det er beregnet på, kan du utsette deg selv eller andre for fare.

- Les og forstå innholdet i denne *brugerhåndboken* før du starter motoren.
- Hold hender og føtter borte fra roterende deler på maskinen.
- Bruk aldri maskinen uten at alle verneplater og andre sikkerhetsanordninger sitter på plass og fungerer.

- Vær alltid fokusert på oppgaven når du bruker maskinen. Ikke delta i aktiviteter som forårsaker distraksjoner, da dette kan føre til personskade eller materiell skade.
- Hold deg unna alle åpninger på utløpssjakten. Hold tilskuere og kjæledyr på trygg avstand fra maskinen.
- Hold barn borte fra arbeidsområdet. Utstyret er ikke tillatt for barn.
- Stopp maskinen og slå av motoren før du utfører service på, fyller drivstoff på eller fjerner materiale fra maskinen.

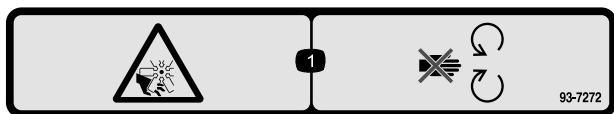
Feilaktig bruk og vedlikehold av maskinen kan føre til personskade. For å redusere muligheten for skader bør du følge disse sikkerhetsinstruksjonene og alltid være oppmerksom på sikkerhetsalarmsymbolet (▲) som betyr Forsiktig, Advarsel eller Fare – personsikkerhetsinstruks. Hvis ikke disse instruksjonene tas hensyn til, kan dette føre til at noen blir alvorlig skadet eller drept.

Du finner mer sikkerhetsinformasjon når det trengs i *brugerhåndboken*.

## Sikkerhets- og instruksjonsmerker



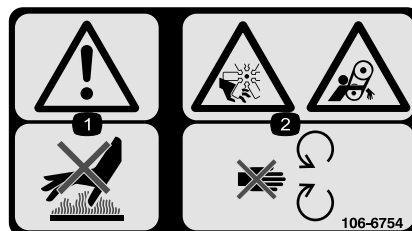
Sikkerhetsmerker og instruksjoner er lett synlige for føreren og er plassert i nærheten av alle områder som representerer en potensiell fare. Bytt ut alle merker som er ødelagte eller mangler.



decal93-7272

93-7272

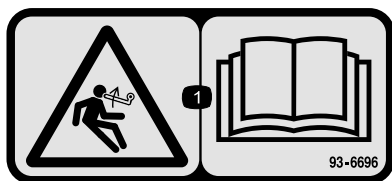
1. Fare for kutting/amputering. Vifte – hold avstand fra bevegelige deler.



decal106-6754

106-6754

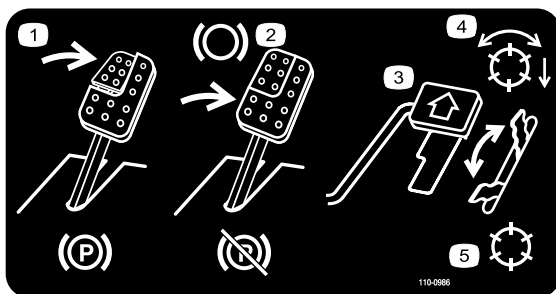
1. Advarsel – ikke rør den varme overflaten.
2. Fare for kutting/amputering og vifte- og sammenfiltringsfare – hold deg borte fra bevegelige deler.



decal93-6696

93-6696

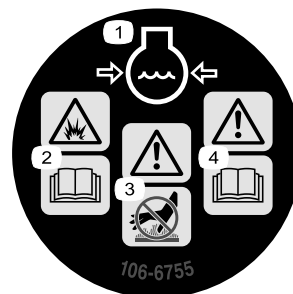
1. Lagret energifare – les *brugerhåndboken*.



110-0986

decal110-0986

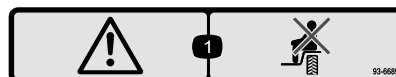
1. Trykk ned bremsepedalen og parkeringsbremsepedalen for å sette på parkeringsbremsen.
2. Trykk ned bremsepedalen for å bruke bremsen.
3. Trykk ned trekkpedalen for å kjøre maskinen fremover.
4. Spoleaktivert modus
5. Transportmodus



106-6755

decal106-6755

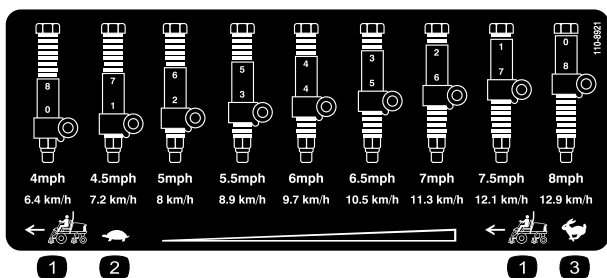
1. Kjølevæske under trykk.
2. Eksplosjonsfare – les *brukerhåndboken*.
3. Advarsel – ikke rør den varme overflaten.
4. Advarsel – les *Brukerhåndboken*.



93-6689

decal93-6689

1. Advarsel – ta aldri med passasjerer.



110-8921

decal110-8921

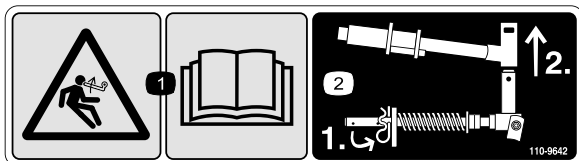
1. Trekkenhetshastighet
2. Sakte
3. Hurtig



93-6688

decal93-6688

1. Advarsel – les instruksjonene før du utfører service eller vedlikehold.
2. Kuttefare for hender og føtter – stopp motoren og vent til alle bevegelige deler har stoppet.



110-9642

decal110-9642

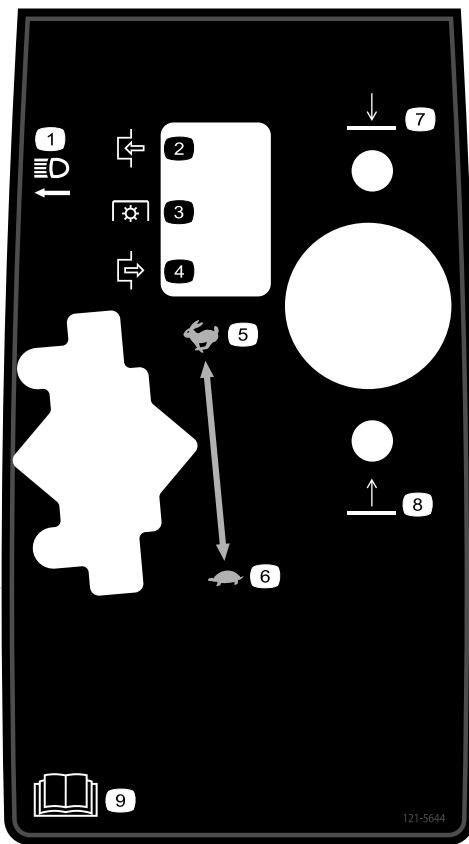
1. Lagret energifare – les *brukerhåndboken*.
2. Flytt hårnålssplinten til det hullet som er nærmest stangbraketten og fjern deretter løftearmen og dreiegauffelen.



### Batterisymboler

Noen av eller alle disse symbolene finnes på ditt batteri.

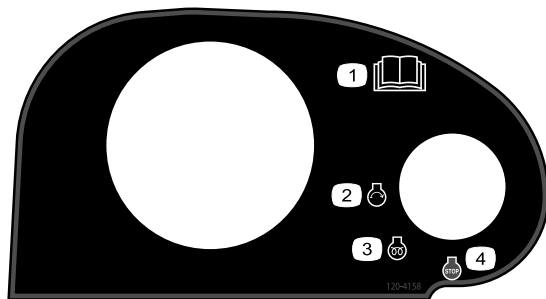
1. Eksplosjonsfare
2. Ingen bål, åpne flammer eller røyk.
3. Kaustisk væske/fare for brannskader
4. Bruk vernebriller
5. Les *Brukerhåndboken*.
6. Hold andre på trygg avstand fra batteriet.
7. Bruk vernebriller – eksplosive gasser kan påføre deg blindhet og andre skader.
8. Batterisyre kan forårsake blindhet og alvorlige brannskader.
9. Skyll straks øynene med vann og søk legehjelp.
10. Inneholder bly – må ikke kastes.



121-5644

decal121-5644

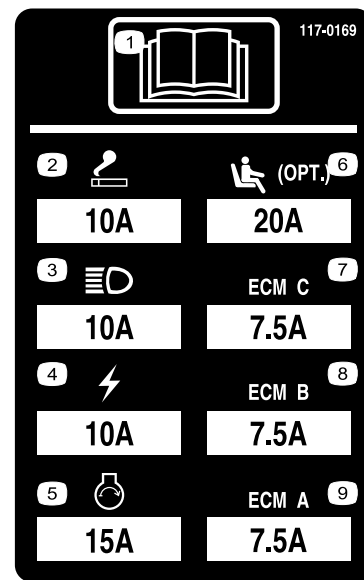
- |               |                                 |
|---------------|---------------------------------|
| 1. Lysbryter  | 6. Sakte                        |
| 2. Tilkoble   | 7. Senk                         |
| 3. Kraftuttak | 8. Hev                          |
| 4. Frakoble   | 9. Les <i>brukerhåndboken</i> . |
| 5. Hurtig     |                                 |



120-4158

decal120-4158

- |                                 |                    |
|---------------------------------|--------------------|
| 1. Les <i>brukerhåndboken</i> . | 3. Motor – preheat |
| 2. Motor – start                | 4. Motor – stop    |



117-0169

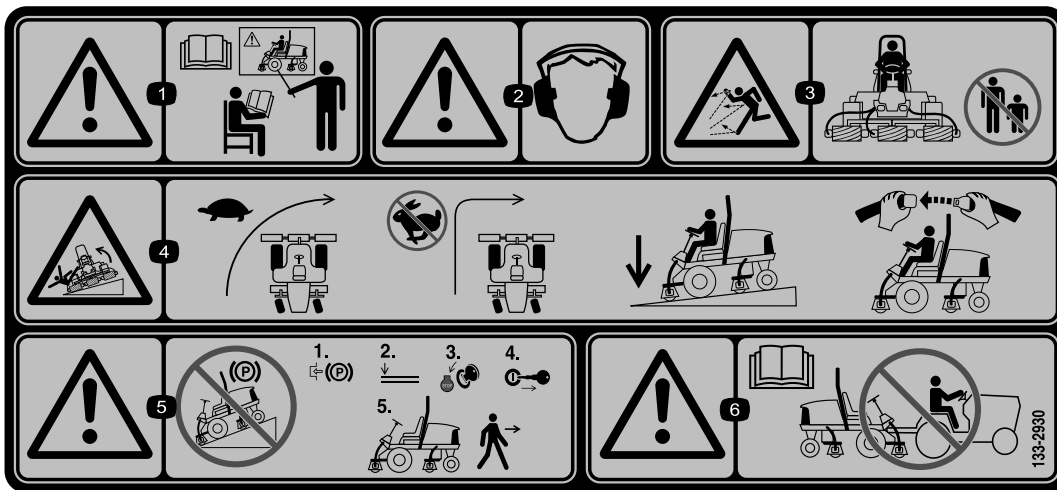
r:\decal117-0169

1. Les *brukerhåndboken*.
2. Stikkontakt – 10 A
3. Frontlys – 10 A
4. Strøm – 10 A
5. Motorstarter – 15 A
6. Sete med luffjæring, tilleggsutstyr – 10 A
7. Motordataprogram C – 10 A
8. Motordataprogram B – 10 A
9. Motordataprogram A – 10 A

**⚠ WARNING: Cancer and Reproductive Harm - [www.P65Warnings.ca.gov](http://www.P65Warnings.ca.gov).**  
 For more information, please visit [www.ttcoCAProp65.com](http://www.ttcoCAProp65.com)  
**CALIFORNIA SPARK ARRESTER WARNING**  
 Operation of this equipment may create sparks that can start fires around dry vegetation. A spark arrester may be required. The operator should contact local fire agencies for laws or regulations relating to fire prevention requirements.

decal133-8062

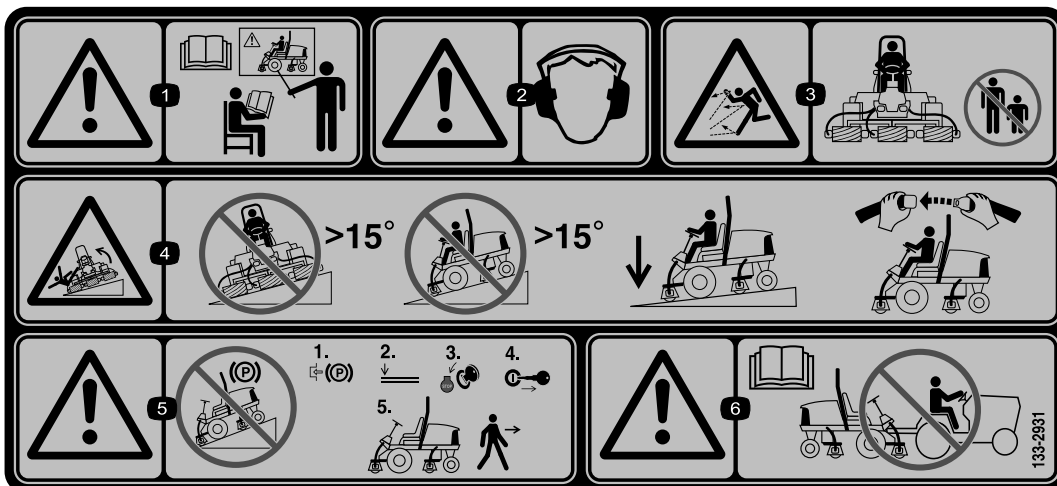
133-8062



133-2930

decal133-2930

1. Advarsel – les *brugerhåndboken*. Ikke bruk maskinen med mindre du har fått opplæring.
2. Advarsel – bruk hørselsvern.
3. Fare for at gjenstander slynges gjennom luften – hold trygg avstand fra maskinen.
4. Veltefare – senk hastigheten på maskinen før du svinger; ikke sving ved høye hastigheter, kjør i skråninger kun med klippeenhetene senket, bruk alltid sikkerhetsbelte.
5. Advarsel – ikke parker i bakker; lås parkeringsbremsen, stopp motoren og ta ut tenningsnøkkelen før du forlater maskinen.
6. Advarsel – les *brugerhåndboken*, ikke tau maskinen.



133-2931

decal133-2931

(Fest over delenr. 133-2930)

**Merk:** Denne maskinen samsvarer med bransjestandard for stabilitet i statiske side- og langsgående tester med maks. anbefalt skråning som er angitt på merket. Les instruksjonene i *brugerhåndboken* for bruk av maskinen i skråninger og under forholdene hvor du har tenkt å bruke maskinen, for å avgjøre om du kan bruke maskinen under forholdene på dagen og stedet. Endringer i terreng kan føre til endringer ved bruk av maskinen i skråninger. Hvis det lar seg gjøre, hold klippeenhetene senket til bakken mens du bruker maskinen i skråninger. Hvis du hever klippeenhetene mens du kjører i skråninger, kan det føre til at maskinen blir ustabil.

1. Advarsel – les *brugerhåndboken*. Ikke bruk maskinen med mindre du har fått opplæring.
2. Advarsel – bruk hørselsvern.
3. Fare for at gjenstander slynges gjennom luften – hold trygg avstand fra maskinen.
4. Veltefare – ikke kjør på tvers eller ned bakker som er brattere enn 15 grader; kjør i skråninger kun med klippeenhetene senket, bruk alltid sikkerhetsbelte
5. Advarsel – ikke parker i skråninger, lås parkeringsbremsen, stopp motoren og ta ut tenningsnøkkelen før du forlater maskinen.
6. Advarsel – les *brugerhåndboken*, ikke tau maskinen.

# REELMASTER 5010-H/ 5410/5510/5610 & GROUNDMASTER 4300

## QUICK REFERENCE AID

### CHECK/SERVICE (daily)

1. OIL LEVEL, ENGINE
2. OIL LEVEL, HYDRAULIC TANK
3. COOLANT LEVEL, RADIATOR
4. FUEL /WATER SEPARATOR
5. PRECLEANER – AIR CLEANER

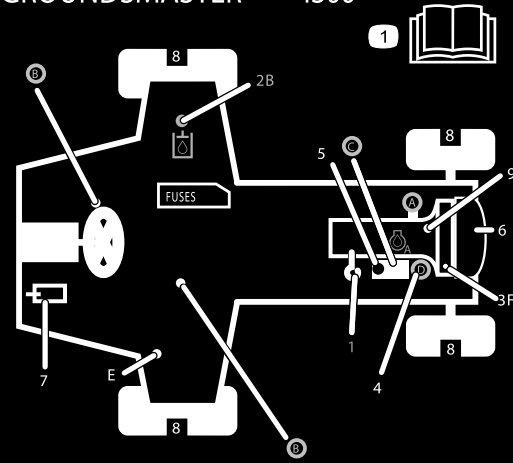
### 6. RADIATOR SCREEN

7. BRAKE FUNCTION
8. TIRE PRESSURE
9. BELTS (FAN, ALT.)
- GREASING -- SEE OPERATOR'S MANUAL

### FLUID SPECIFICATIONS/CHANGE INTERVALS

| SEE OPERATOR'S MANUAL FOR INITIAL CHANGES. | FLUID TYPE                  | CAPACITY   | CHANGE INTERVAL         |                           | FILTER PART NO.  |
|--|-----------------------------|--|-------------------------|---------------------------|--|
|  |                             |  | FLUID                   | FILTER                    |  |
| A. ENGINE OIL                              | SAE 15W-40CI-4              | 3.5 QTS* (5010-H)<br>5.5 QTS.*   | 150 HRS.                | 150 HRS.                  | 104-5167   |
| B. HYD. CIRCUIT OIL                        | ISO VG 46/68                | 11 GALS.* (5010-H)<br>15 GALS.*  | 800 HRS.                | SEE INDICATOR<br>800 HRS. | 94-2621**<br>86-3010   |
| C. AIR CLEANER                             |                             |  |                         | SEE INDICATOR             | 108-3810 (5010-H)<br>(5410)<br>(5510)<br>108-3812 (5610)<br>(4300) |
| D. WATER SEPARATOR                         |                             |  |                         | 400 HRS.                  | 110-9049   |
| E. FUEL TANK                               | NO. 2-DIESEL                | 14 GALS.   | DRAIN AND FLUSH, 2 YRS. |                           |  |
| F. COOLANT                                 | 50/50 ETHYLENE GLYCOL/WATER | 5.5 QTS. (5010-H)<br>7.0 QTS. (5410)<br>(5510)<br>10.0 QTS. (5610)<br>(4300) | DRAIN AND FLUSH, 2 YRS. |                           |  |

\* INCLUDING FILTER \*\* EXCLUDES 5010-H



125-8753

125-8753

decal125-8753

1. Les *brugerhåndboken* for mer informasjon om vedlikehold.



# Montering

## Løse deler

Bruk diagrammet nedenfor som en sjekkliste for å kontrollere at alle delene er sendt.

| Prosedyre | Beskrivelse  | Ant.   | Bruk   |
|-----------|--|--------|--|
| <b>1</b>  | Ingen deler er nødvendige                                | –      | Justere trykket i dekkene.                             |
| <b>2</b>  | Ingen deler er nødvendige                                | –      | Justere kontrollarmstillingen.                         |
| <b>3</b>  | Høyre, fremre slangefører<br>Venstre, fremre slangefører | 1<br>1 | Installere klippeenhetene.                             |
| <b>4</b>  | Ingen deler er nødvendige                                | –      | Juster dekkekompenseringsfjæren.                       |
| <b>5</b>  | Bakvekter (størrelsen varierer med konfigurasjonen).     | Varies | Monter bakvektene (bestilles fra din Toro-forhandler). |
| <b>6</b>  | Panserlåsenhet<br>Skive                                  | 1<br>1 | Montere CE-godkjent panserlås.                         |
| <b>7</b>  | Klippeenhetsstøtte                                       | 1      | Montere klippeenhetsstøtten.                           |

## Media og ekstradelar

| Beskrivelse                     | Ant. | Bruk  |
|---------------------------------|------|---|
| Brukerhåndbok                   | 1    | Les brukerhåndboken før du bruker maskinen. |
| Brukerhåndbok for motorens eier | 1    | Motorinformasjon                            |
| Samsvarserklæring               | 1    | Samsvarserklæring                           |
| Opplæringsmateriale for føreren | 1    | Les før du tar maskinen i bruk              |

**Merk:** Angi hva som er høyre og venstre side på maskinen ved å stå i normal arbeidsstilling.

# 1

## Justere trykket i dekkene

Ingen deler er nødvendige

### Prosedyre

Det ble pumpet ekstra mye luft i dekkene på fabrikken. Derfor må du slippe ut litt luft for å redusere trykket. Korrekt lufttrykk i for- og bakdekk er 0,83–1,03 bar.

**Viktig:** Oppretthold jevnt trykk i alle dekkene for å sikre enhetlig kontakt med dekket.

# 2

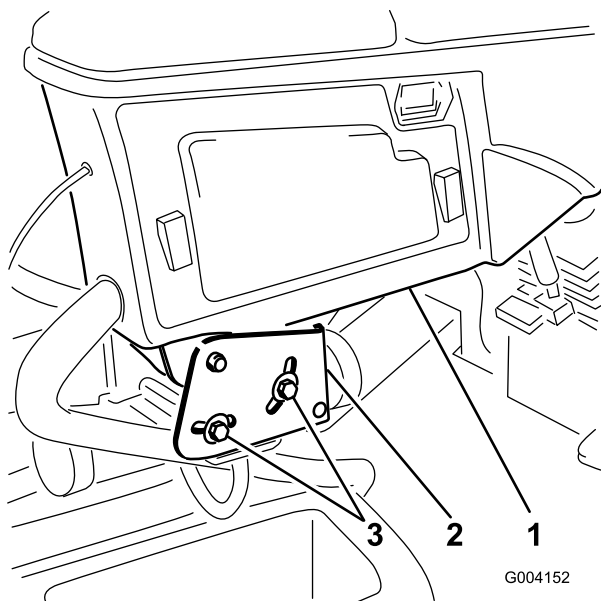
## Justere kontrollarmstillingen

Ingen deler er nødvendige

### Prosedyre

Kontrollarmstillingen kan justeres for at kjøreturen skal være komfortabel for deg.

1. Fjern de to boltene som fester kontrollarmen til spaken til holdebraketten ([Figur 3](#)).



Figur 3

G004152

g004152

1. Kontrollarm
2. Holdebraketter
3. Skruer (2)

2. Drei kontrollarmen til ønsket stilling, og trekk til de to skruene.

# 3

## Installere klippeenhetene

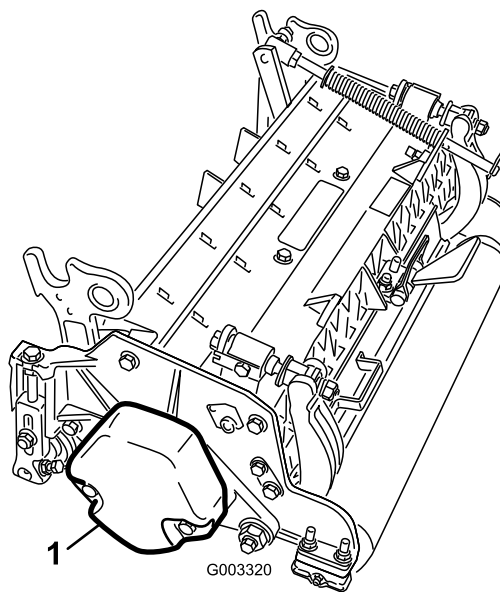
Deler som er nødvendige for dette trinnet:

|   |                             |
|---|-----------------------------|
| 1 | Høyre, fremre slangefører   |
| 1 | Venstre, fremre slangefører |

### Prosedyre

1. Fjern spolemotorene fra fraktbraketten.
 

**Merk:** Kast transportbrakettene.
2. Fjern klippeenhetene fra kartongene.
3. Monter og juster klippeenhetene som beskrevet i henhold til klippeenhetens *brugerhåndbok*.
4. Kontroller at motvekten (Figur 4) er installert i den korrekte enden av klippeenheten som beskrevet i *brugerhåndboken* for klippeenheten.



Figur 4

G003320

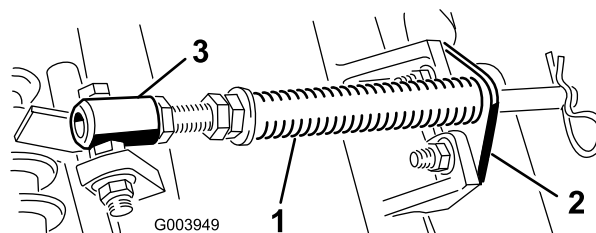
g003320

1. Motvekt

5. Fest dekkekompenseringsfjæren på samme side av klippeenheten som spoledrvmotoren. Sett dekkekompenseringsfjæren på plass på følgende måte:

**Merk:** Alle klippeenhetene sendes med dekkekompenseringsfjæren festet til høyre side av klippeenheten.

- A. Fjern de to låseskruene og mutterne som fester stangbraketten til klippeenhetstappene (Figur 5).



Figur 5

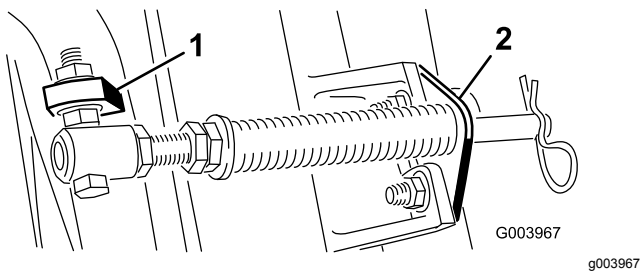
G003949

g003949

1. Gresskompenseringsfjær
2. Stangbrakett
3. Fjærrør

- B. Fjern flensmutteren som fester fjærrørsskruen til bærerammemetappen (Figur 5). Fjern enheten.
- C. Monter skruen til fjærrøret på motsatt tapp på bærerammen, og fest med flensmutteren.

**Merk:** Still skruhodet på utsiden av tapp, som vist i Figur 6.



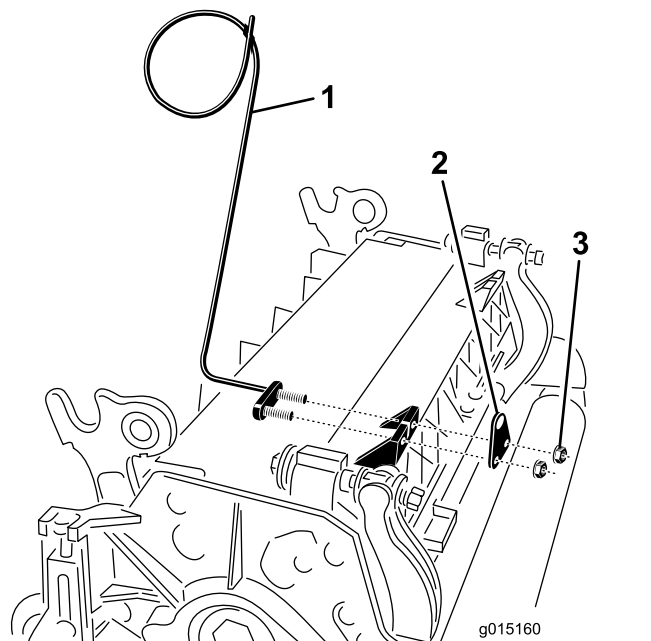
**Figur 6**

1. Motsatt bærerammemetapp 2. Stangbrakett

D. Monter de to stangbrakettene til klippeenhetstappene med låseskruene og mutterne (Figur 6).

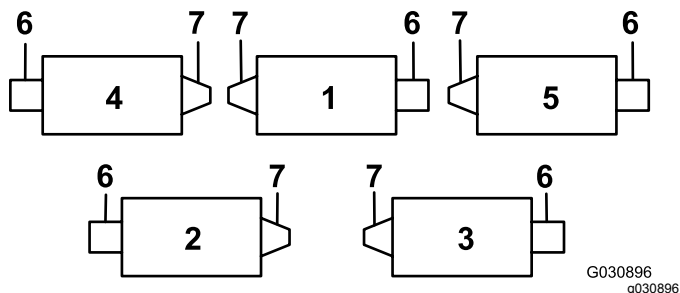
**Viktig:** På klippeenhet nr. 4 (venstre foran) og klippeenhet nr. 5 (høyre foran) bruker du monteringsmutterne for stangbraketten til å montere slangeførerne foran på klippeenhetstappene (Figur 7 og Figur 8). Slangeførerne skal lene mot midtre klippeenhet (Figur 8 og Figur 9).

**Merk:** Når du installerer eller fjerner klippeenheten må du kontrollere at hårnålssplinten er installert i fjærstanghullet ved siden av stangbraketten. Når du ikke monterer eller fjerner klippeenheter, må hårnålssplinten være montert i hullet ved enden av stangen.



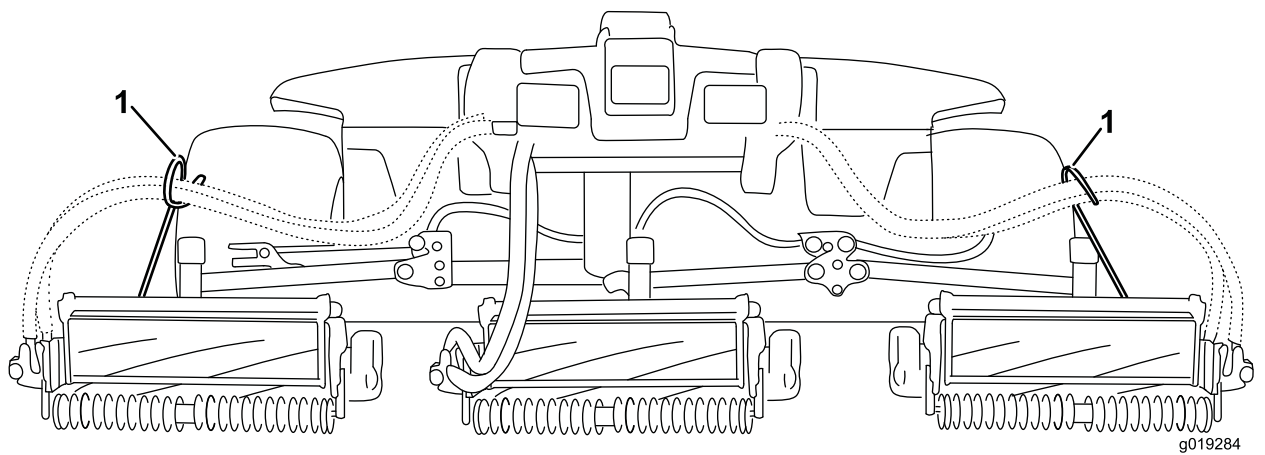
**Figur 8**

1. Slangefører (viser klippeenhet 4) 3. Mutter  
2. Stangbrakett



**Figur 7**

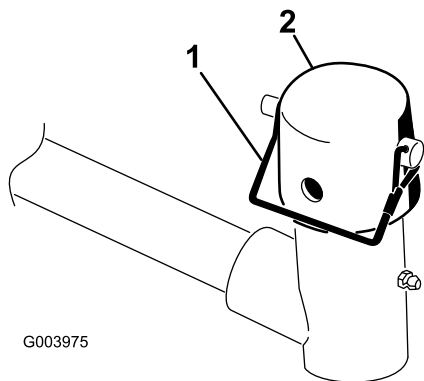
1. Klippeenhet 1 5. Klippeenhet 5  
2. Klippeenhet 2 6. Spolemotor  
3. Klippeenhet 3 7. Vekt  
4. Klippeenhet 4



**Figur 9**

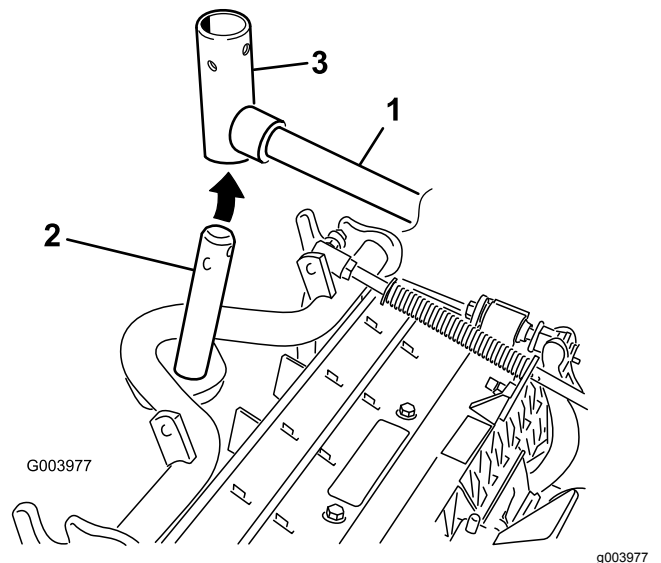
1. Slangefører må lene mot midtre klippeenhet.

6. Senk alle løftearmene helt ned.
7. Fjern låsestiften og hetten fra løftearmens dreiegaffel (Figur 10).



**Figur 10**

1. Låsestift
2. Hette

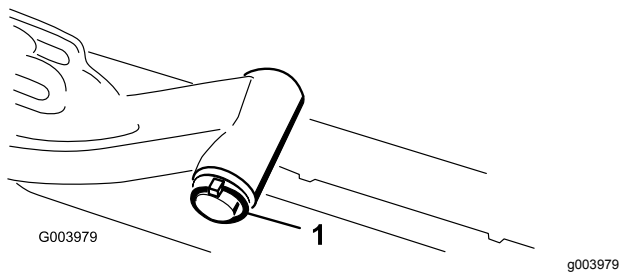


**Figur 11**

1. Løftearm
2. Bærerammens aksel
3. Løftearmens dreiegaffel

8. For de fremre klippeenhetene skyver du en klippeenhet under løftearmen mens du fører bærerammen inn i løftearmens dreiegaffel (Figur 11).

9. Bruk følgende prosedyre på de bakre klippeenhetene når klippehøyden er over 19 mm.
  - A. Fjern ringstiften og skiven som fester løftearmens dreieaksel til løftearmen, og skyv løftearmens dreieaksel ut av løftearmen (Figur 12).



Figur 12

1. Lysjepinne og skive

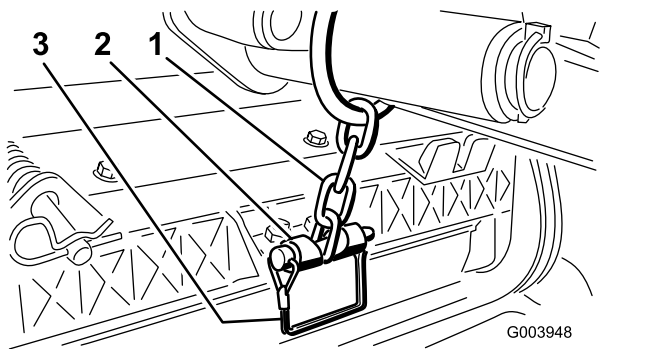
- B. Før inn løftearmens dreiegaffel i bærerammeakselen (Figur 11).
- C. Før inn løftearmsakselen i løftearmen og fest den med skiven og lysjepinnen (Figur 12).

10. Før hetten over bærerammeakselen og løftearmsgaffelen.
11. Fest hetten og bærerammeakselen til løftearmsgaffelen med låsestiften (Figur 10).

**Merk:** Bruk åpningen hvis en klippeenhet med styring er ønsket, eller bruk hullet hvis klippeenheten skal være i låst posisjon

12. Fest løftearmkjedet til kjedebraketten med låsestiften (Figur 13).

**Merk:** Bruk det antallet kjedekoblinger som angis i *brugerhåndboken* for klippeenheten.



Figur 13

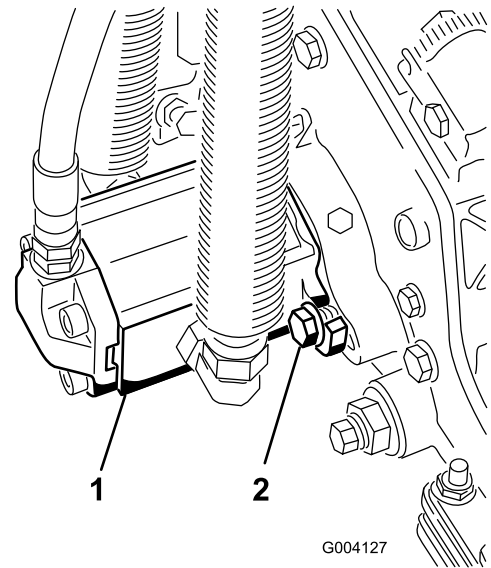
1. Løftearmkjede
2. Kjedebrakett
3. Bolt

13. På klippeenhet nr. 4 (venstre foran) og klippeenhet nr. 5 (høyre foran) setter du spolemotorslangene inn i tilhørende slangeførere.
14. Dekk kileakselen i spolemotoren med rent smørefett.
15. Påfør olje i spolemotorens O-ring og sett den på motorflensen.

16. Installer motoren ved å rotere den med klokken slik at motorflensene går klar av skruene (Figur 14).

**Merk:** Roter motoren mot klokken til flensene omringer skruene, og trekk deretter til skruene.

**Viktig:** Påse at spolemotorslangene ikke er vridd, knekt eller i fare for å bli klemt.



Figur 14

1. Spoledrivmotor
2. Monteringsbolter

## 4

### Justere dekkekompenseringsfjæren

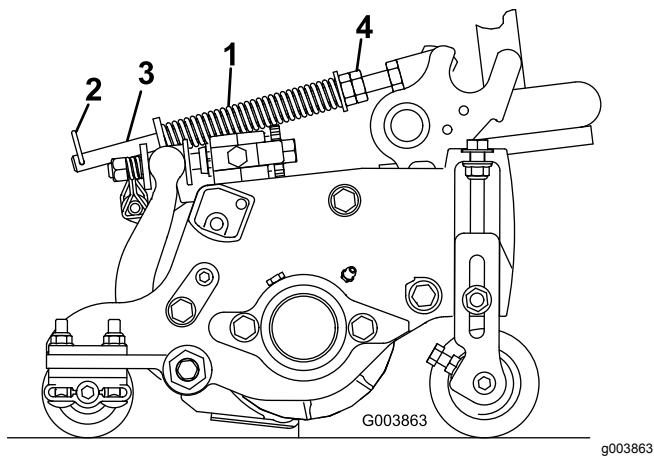
Ingen deler er nødvendige

#### Prosedyre

Dekkekompeniseringsfjæren (Figur 15) overfører også vekt fra den fremre til den bakre valsen. Dette er med på å redusere bølgemønsteret i gresset, også kjent som "ondulering".

**Viktig:** Foreta fjærjusteringer med klippeenheten på trekkenheten, vendt rett fremover og senket til gulvet.

1. Kontroller at hårnålssplinten er installert i det bakre hullet på enden av stangen (Figur 15).



**Figur 15**

- |                           |                    |
|---------------------------|--------------------|
| 1. Gresskompenseringsfjær | 3. Fjærstang       |
| 2. Hårnålssplint          | 4. Sekskantmuttere |

- 
2. Stram til sekskantmutteren foran på fjærstangen inntil den komprimerte lengden på fjæren er 15,9 cm ([Figur 15](#))

**Merk:** Ved bruk i ujevnt terreng bør du redusere fjærlengden med 13 mm. Bakkefølgningen vil reduseres noe.

# 5

## Montere bakvekker

Deler som er nødvendige for dette trinnet:

|          |  |
|----------|--|
| Varierer | Bakvekker (størrelsen varierer med konfigurasjonen). |
|----------|--|

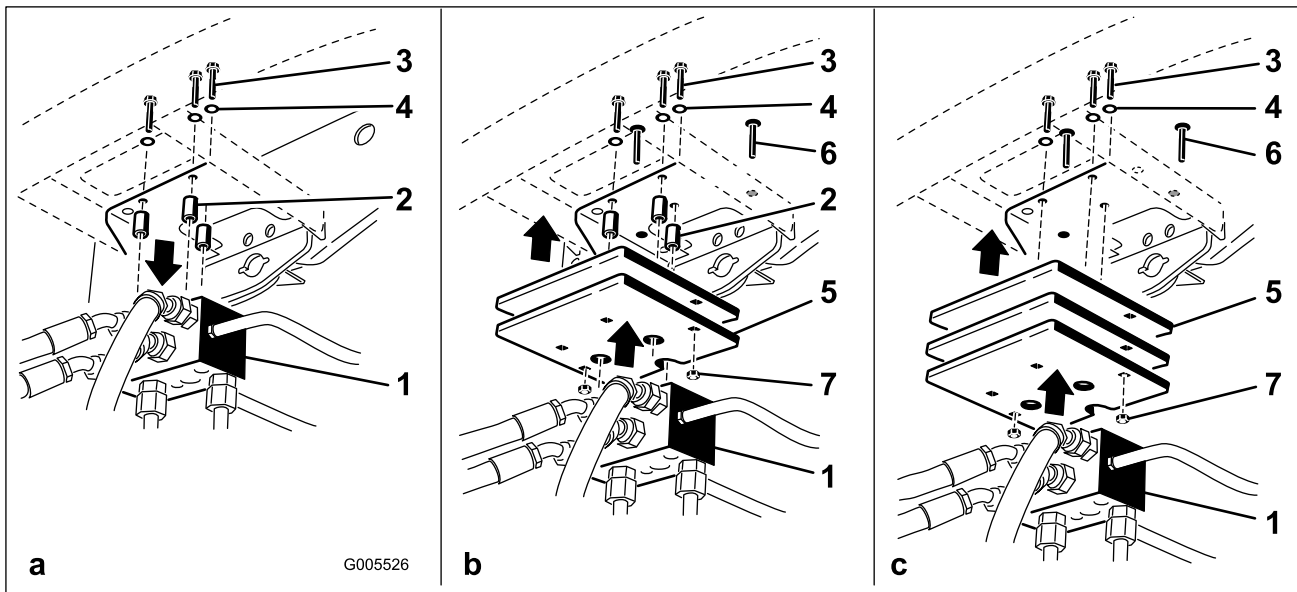
### Prosedyre

Denne maskinen er i overensstemmelse med standardene EN ISO 5395:2013 og ANSI B71.4-2012 når den er utstyrt med bakvekker og/eller 41 kg kalsiumklorid som ballast lagt til bakhjulene. Bruk diagrammene nedenfor for å bestemme hvilken kombinasjon av vekter som kreves til din konfigurasjon. Bestill deler fra en autorisert Toro-forhandler.

| Vekt P/N 110-8985-03                   |  |  |                                      |  |
|--|--|--|--------------------------------------|--|
| Trimsatser, børstesett og/eller kurver | Antall vekter for å overholde ANSI (US)-standarder | Antall vekter for å overholde CE (europeiske)-standarder | Fester (2 hver påkrevd) for vekter   | Vektplassering                                 |
| Nei                                    | 0  | 0  | –                                    | –  |
| Ja                                     | 4  | 4  | 3231-7 låseskrue,<br>104-8301 mutter | 1 oppå støtfangeren og<br>3 under støtfangeren |

**Viktig:** Monter alltid rørene inn i de bakre dekkene før du tilsetter kalsiumklorid. Hvis et dekk med kalsiumklorid punkterer må maskinen fjernes fra dekkeområdet så fort som mulig. For å hindre mulig skade på gressdekket, bløtgjør umiddelbart utsatt område med vann.

Bruk den følgende prosedyren til å feste korrekt antall vekter (se vekttabell) oppå eller under støtfangeren som vist i [Figur 16](#)



Figur 16

g005526

- |                    |              |
|--------------------|--------------|
| 1. Trekkmanifold   | 5. Vekt(er)  |
| 2. Avstandsstykker | 6. Låseskrue |
| 3. Bolter          | 7. Mutter    |
| 4. Skiver          |              |

1. Fjern de tre boltene, skiven og mellomstykkene som fester trekkmanifolden til undersiden av bakre støtfanger (Figur 16a).
2. Plasser korrekt vekt på toppen og/eller bunnen av bakre støtfanger.
3. Monter vekten(e) og trekkmanifolden til støtfangeren med de tre boltene, skivene og mellomstykkene du fjernet tidligere (Figur 16b).  
**Merk:** Ikke bruk mellomstykkene når du monterer mer enn to vekter **under** støtfangeren (Figur 16c).
4. Fest ytterkantene til vekten(e) med to låsebolter og muttere (Figur 16c).

## 6

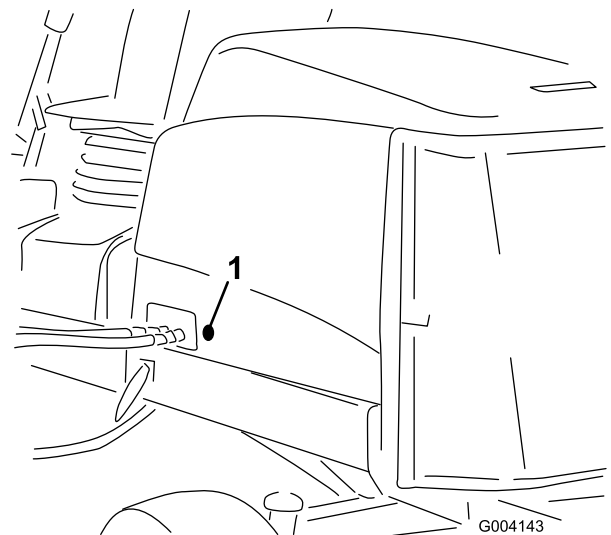
### Montere CE-godkjent panserlås

Deler som er nødvendige for dette trinnet:

|   |                |
|---|----------------|
| 1 | Panserlåsenhet |
| 1 | Skive          |

### Prosedyre

1. Lås opp og løft panseret.
2. Fjern gummitetningen fra hullet på venstre side av panseret (Figur 17).



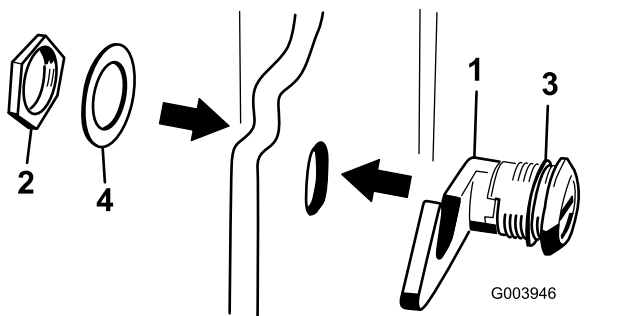
Figur 17

G004143

g004143

1. Gummipakning
3. Fjern mutteren fra panserlåsenheten (Figur 18).





Figur 18

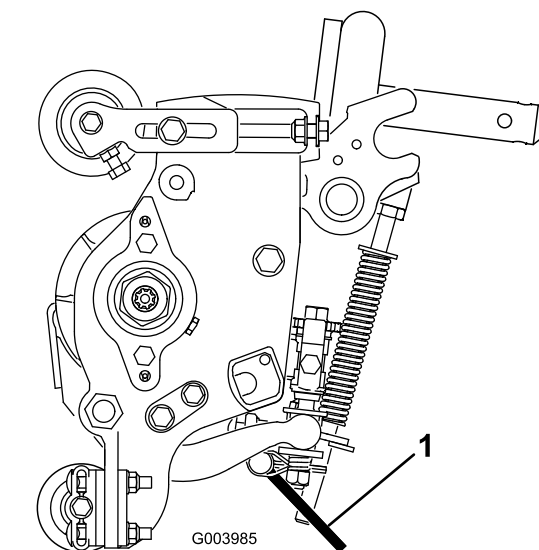
- |              |                |
|--------------|----------------|
| 1. Panserlås | 3. Gummiskive  |
| 2. Mutter    | 4. Metallskive |

4. Utenfor panseret før inn krokenden på låsen gjennom hullet i panseret.

**Merk:** Kontroller at gummitetningsskiven er igjen på den ytre siden av panseret.

5. Inne i panseret, sett inn metallskiven på låsen og fest med mutteren.

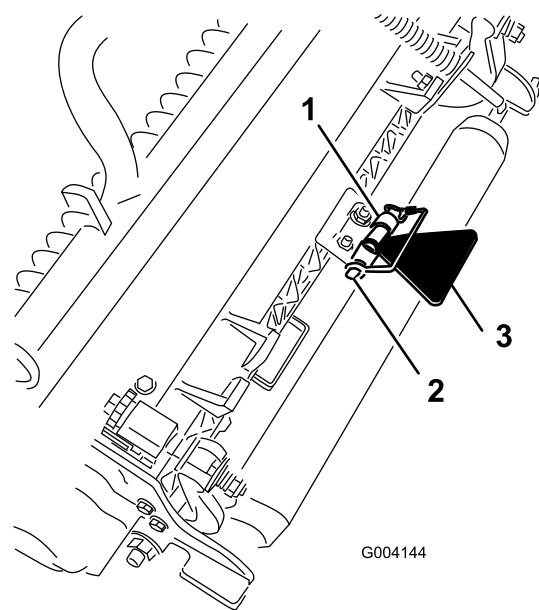
**Merk:** Kontroller at låsen kobles til rammehekten når den er låst. Bruk den medfølgende panserlåsnykkelen for å bruke panserlåsen.



Figur 19

1. Klippeenhetsstøtte

Fest støtten til kjedebraketten med låsestiften (Figur 20).



Figur 20

- |                 |                       |
|-----------------|-----------------------|
| 1. Kjedebrakett | 3. Klippeenhetsstøtte |
| 2. Låsestift    |                       |

# 7

## Bruke klippeenhetsstøtten

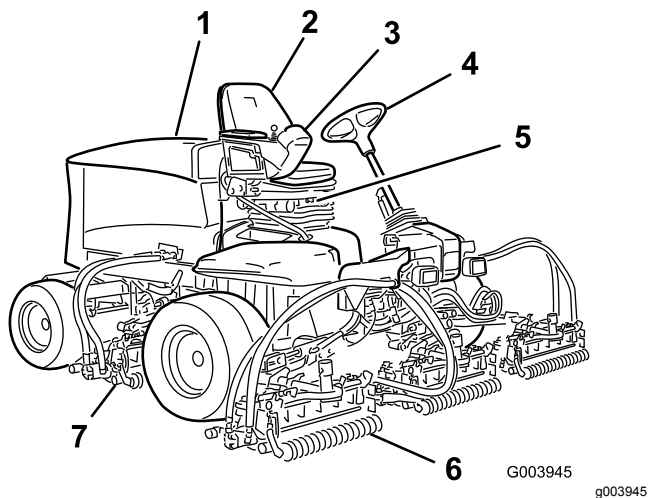
Deler som er nødvendige for dette trinnet:

|   |                    |
|---|--------------------|
| 1 | Klippeenhetsstøtte |
|---|--------------------|

## Prosedyre

Når klippeenheten må tippes på siden for at du skal komme til motstål/spole, støtt opp bakenden av klippeenheten med støtten for å sikre at mutterne bak på enden av justeringsskruen til motstangen ikke hviler på arbeidsoverflaten (Figur 19).

# Oversikt over produktet



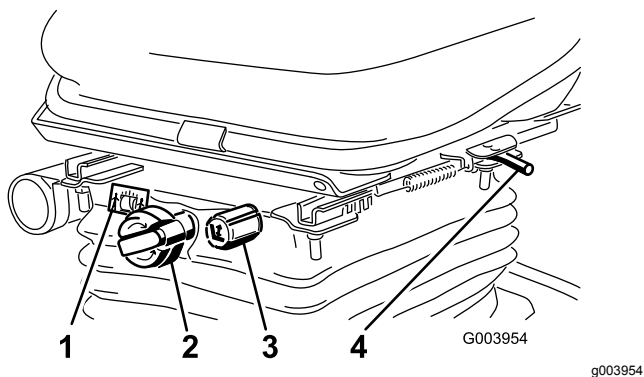
Figur 21

- |                |                         |
|----------------|-------------------------|
| 1. Panser      | 5. Sete justeringer     |
| 2. Sete        | 6. Fremre klippeenheter |
| 3. Kontrollarm | 7. Bakre klippeenheter  |
| 4. Ratt        |                         |

## Kontroller

### Knotter for setejustering

Setejusteringsspaken (Figur 22) muliggjør justering av setet foran og bak. Vektjusteringsknotten justerer setet for din vekt. Vektmåleren indikerer når setet er justert til din vekt. Høydejusteringsknotten justerer setet for høyden din.



Figur 22

- |                        |   |
|------------------------|---|
| 1. Vektmåler           | 3. Høydejusteringsknott                 |
| 2. Vektjusteringsknott | 4. Justeringsspak (fremover og bakover) |

## Trekkpedal

Trekkpedalen (Figur 23) brukes til å kjøre framover og bakover. Trykk øverst på pedalen for å kjøre fremover og nederst for å kjøre bakover. Bakkehastigheten er avhengig av hvor mye du trykker ned pedalen. Hvis du vil oppnå maksimal hastighet når du kjører uten last, trykker du pedalen helt ned når gassen er i HURTIG-stillingen.

Du stopper ved å redusere trykket fra foten på pedalen slik at den går tilbake til midtstillingen.

## Hastighetsbegrenser for klipping

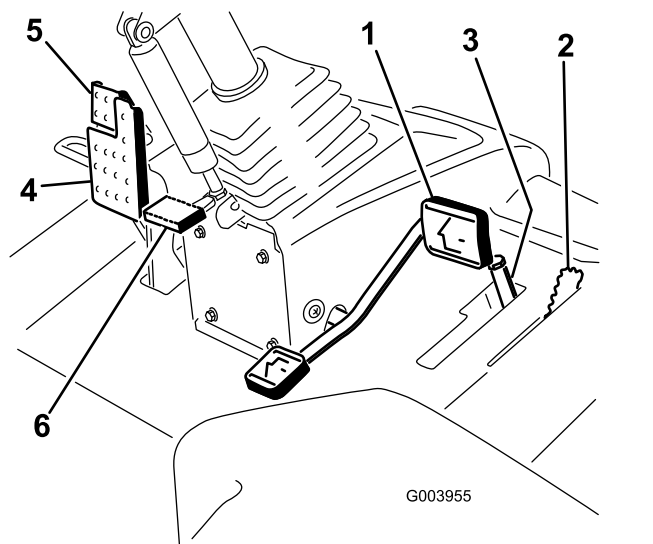
Når klippehastighetsbegrenseren (Figur 23) er vippt opp, kontrollerer den klippehastigheten og gjør at klippeenhetene aktiveres. Hvert avstandsstykke justerer klippehastigheten med 0,8 km/t. Jo flere avstandsstykker du har oppå skruen, jo saktere vil du kjøre. For transport, vipp tilbake klippehastighetsbegrenseren og du kan oppnå maksimal transporthastighet.

## Bremsepedal

Trykk inn bremsepedalen (Figur 23) for å stoppe maskinen.

## Parkeringsbrems

For å aktivere parkeringsbremsen (Figur 23) trykker du bremsepedalen ned og toppen fremover for å låse. Når du vil ta av parkeringsbremsen trykker du begge bremsepedalene ned til parkeringsbremselåsen trekkes inn.



Figur 23

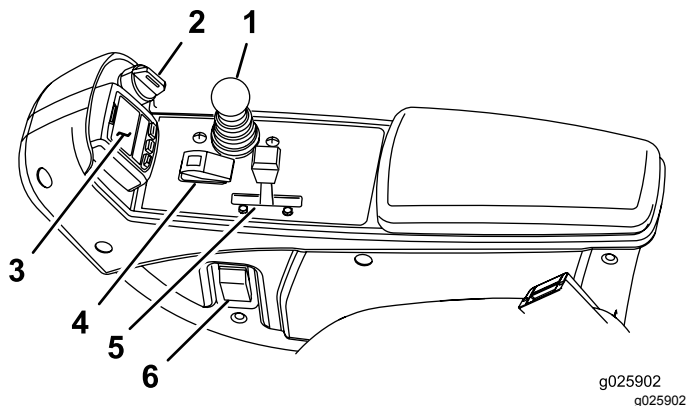
- |                                     |                       |
|-------------------------------------|-----------------------|
| 1. Trekkpedal                       | 4. Brems pedal        |
| 2. Hastighetsbegrenser for klipping | 5. Parkeringsbrems    |
| 3. Avstandsstykker                  | 6. Vippestyringspedal |

## Vippestyringspedal

For å vippe rattet mot deg trykker du ned fotpedalen (Figur 23) og trekker rattårnet mot deg til den mest komfortable posisjonen, og deretter slipper du pedalen.

## Gasskontroll

Skyv gasskontrollen (Figur 24) forover for å øke hastigheten og bakover for å redusere den.



Figur 24

- |  |                                     |
|--|-------------------------------------|
| 1. Kontrollspak for senking og heving av klippeenheten | 4. Bryter for å aktivere/deaktivere |
| 2. Nøkkelbryter  | 5. Gasskontroll                     |
| 3. InfoCenter  | 6. Frontlys bryter                  |

## Nøkkeltetting

Nøkkeltettingen (Figur 24) har tre stillinger: Av, PA/FORVARME og START.

## Kontrollspak for senking og heving av klippeenheten

Denne spaken (Figur 24) hever og senker klippeenhetene og starter og stopper også kutterhodene når de er aktivert i klippemodus.

## Frontlys bryter

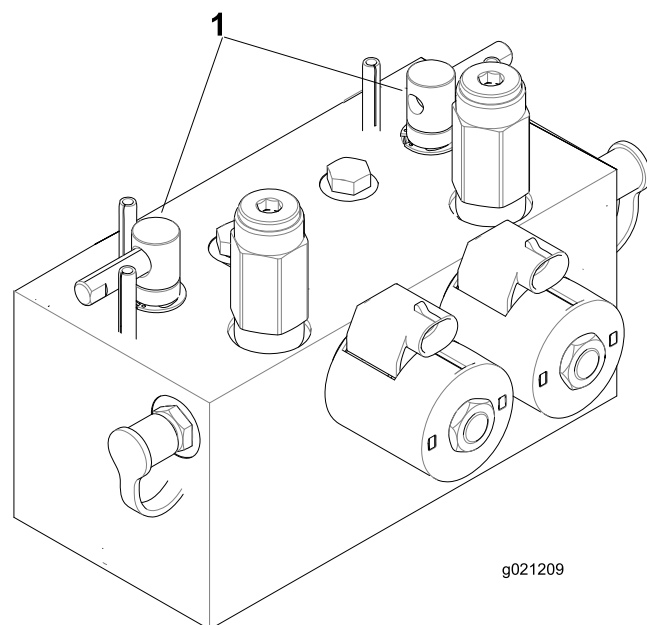
Trykk bryteren nedover for å slå på frontlyktene (Figur 24).

## Bryter for aktivering/deaktivering

Bryteren for aktivering/deaktivering (Figur 24) brukes sammen med kontrollspaken for senking og heving av klippeenhetene for å drive kutterhodene. Kutterhodene kan ikke senkes når klippe-/transportbryteren er i TRANSPORTstilling.

## Slipespaker

Bruk slipespakene sammen med kontrollspaken for senking og heving av klippeenhetene for å slipe spolene (Figur 25).

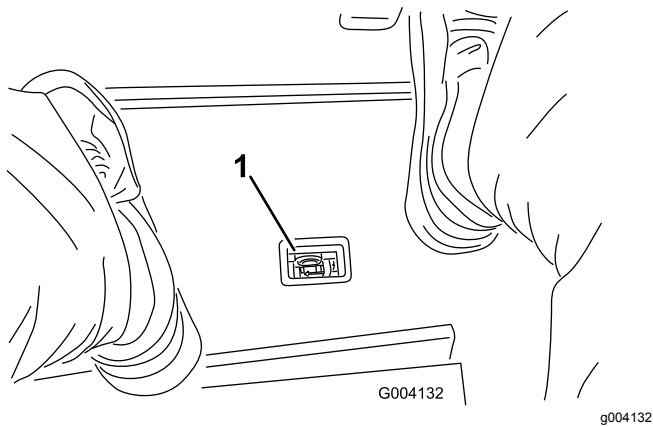


Figur 25

1. Slipespaker

## Indikator for hydraulisk filterbegrensning

Når motoren kjører ved normale driftstemperaturer, se på indikatoren (Figur 26), den skal være i den grønne sonen. Når indikatoren er i den røde sonen bør de hydrauliske filterne skiftes ut.

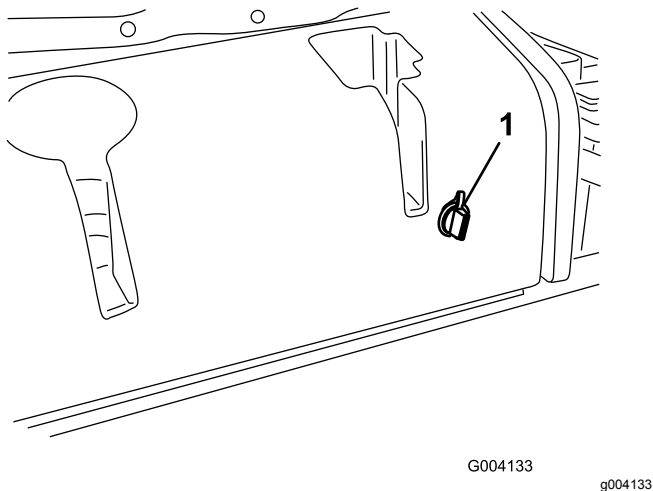


Figur 26

1. Indikator for hydraulisk filterbegrensning

## Stikkontakt

Stikkontakten er en strømkilde på 12 volt til elektriske enheter (Figur 27).



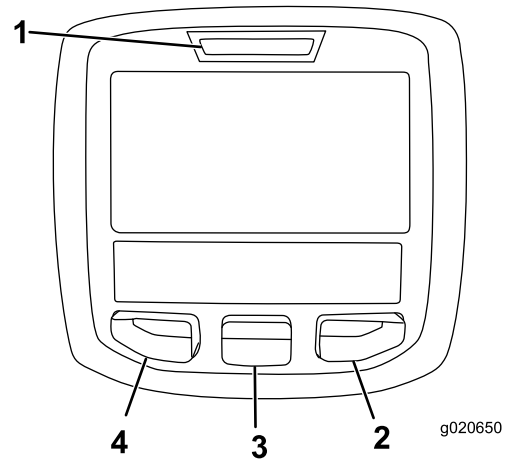
Figur 27

1. Stikkontakt

## Bruke InfoCenter LCD-skjermen

InfoCenter LCD-displayet viser informasjon om maskinen, for eksempel driftsstatus og annen diagnostikk (Figur 28). InfoCenter har også et oppstartsskjerm-bilde og en hovedskjerm-bildet for informasjon. Du kan når som helst bytte mellom oppstartsskjerm-bildet og hovedskjerm-bildet for

informasjon ved å trykke på en InfoCenter-knapp og velge en pil.




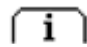



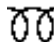
Figur 28

1. Indikatorlampe
2. Høyre-knapp
3. Midten-knapp
4. Venstre knapp

- Venstre-knapp, Meny-/Tilbake-knapp – trykk på denne knappen for å få tilgang til InfoCenter-menyen. Du kan også bruke knappen til å gå ut av en meny du befinner deg i.
- Midten-knapp – bruk denne knappen til å rulle ned i menyer.
- Høyre-knapp – bruk denne knappen til å åpne en meny der en høyrepil angir at det finnes mer innhold.

**Merk:** Hver enkelt knapp kan ha ulike formål avhengig av hva situasjonen krever. Hver knapp er merket med et ikon som viser dens gjeldende funksjon.

### Ikonbeskrivelse for InfoCenter

|   |   |
|---|---|
| SERVICE DUE   | Angir når planlagt vedlikehold skal utføres |
|  | Timeteller                                  |
|  | Informasjonsikon                            |
|  | Hurtig                                      |
|  | Sakte                                       |
|  | Drivstoffnivå                               |
|  | Glødepluggene er aktive                     |

## Ikonbeskrivelse for InfoCenter (cont'd.)

|            |  |
|------------|--|
|            | Hev klippeenhetene   |
|            | Nedre klippeenheter  |
|            | Føreren må sitte i setet   |
|            | Parkeringsbremseindikator – angir at parkeringsbremsen er på               |
| <b>H</b>   | Identifiserer hastigheten som høy (transport)                              |
| <b>N</b>   | Fri  |
| <b>L</b>   | Identifiser hastigheten som lav (Klipping)                                 |
|            | Kjølemiddeltemperatur – Angir motorens kjølemiddeltemperatur i °C eller °F |
|            | Temperatur (varm)  |
|            | Kraftuttaket er aktivert   |
|            | Avslått eller ikke tillatt   |
|            | Starte motoren   |
|            | Stopp eller nedstengning   |
|            | Motor  |
|            | Nøkkelplyter   |
|            | Angir når klippeenhetene senkes  |
|            | Angir når klippeenhetene heves   |
| <b>PIN</b> | PIN-kode   |
| <b>CAN</b> | CAN-bus  |
|            | InfoCenter   |
| <b>Bad</b> | Feil eller mislykket   |
|            | Lyspære  |

## Ikonbeskrivelse for InfoCenter (cont'd.)

|   |   |
|---|---|
| <b>OUT</b>  | Uttak for TEC-kontroller eller kontrollkabelen i nettet |
|   | Bryter  |
|   | Føreren må slippe bryteren                              |
|   | Føreren må endre til angitt tilstand                    |
| Symboler brukes ofte til å forme setninger. Noen eksempler er vist nedenfor |   |
|   | Føreren må sette maskinen i fri                         |
|   | Motorstart avslått                                      |
|   | Motoren stanses   |
|   | Motorkjølevæske for varm                                |
|   | Sitt ned eller koble inn parkeringsbremse               |

## Bruke menyene

Trykk på knappen for menytilgang mens du er i hovedskjermbildet for å få tilgang til InfoCenter-menysystemet. Du vil da komme til hovedmenyen. Se følgende tabeller for en oversikt over alternativene som er tilgjengelige fra menyene:

| Hovedmeny   |   |
|-------------|---|
| Menyelement | Beskrivelse   |
| Feil        | Menyen Feil inneholder en liste over de siste maskinfeilene. Se servicehåndboken eller ta kontakt med din autoriserte Toro-forhandler for mer informasjon om menyen Feil og informasjonen den inneholder.               |
| Tjeneste    | Menyen Tjeneste inneholder informasjon om maskinen som for eksempel antall brukstimer og liknende.  |
| Diagnostikk | Diagnostikkmeny viser tilstanden til hver bryter, sensor og kontrollutgang for maskinen. Dette kan brukes til å feilsøke visse problemer, siden du raskt vil få greie på hvilke maskinkontroller som er av- og påslått. |

|               |  |
|---------------|--|
| Innstillinger | Menyen Innstillinger gjør at du kan tilpasse og endre konfigurasjonsfaktorer på InfoCenter-skjermen. |
| Om            | Menyen Om viser modellnummeret, serienummeret og programvareversjonen til maskinen din.              |

| Tjeneste    |   |
|-------------|---|
| Menyelement | Beskrivelse   |
| Hours       | Oppgir samlet antall timer som maskinen, motoren, og kraftuttaket har vært på, samt antall timer som maskinen har blitt transportert og trengt vedlikehold. |
| Counts      | Lister opp diverse hendelser maskinen har opplevd.  |

| Diagnostikk    |   |
|----------------|---|
| Menyelement    | Beskrivelse   |
| Cuttings Units | Indikerer innganger, kvalifikatorer og utganger for heving og senking av klippeenheter. |
| Hi/Low Range   | Indikerer innganger, kvalifikatorer og utganger for kjøring i transportmodus.           |
| PTO            | Indikerer innganger, kvalifikatorer og utganger for aktivering av kraftuttakskretsen.   |
| Engine Run     | Indikerer innganger, kvalifikatorer og utganger for aktivering av motoren.              |
| Backlap        | Indikerer innganger, kvalifikatorer og utganger for aktivering av slipefunksjonen.      |

| Settings (innstillinger)       |  |
|--------------------------------|--|
| Menyelement                    | Beskrivelse  |
| Enheter                        | Kontrollerer enhetene som brukes i InfoCenter. Menyvalgene er Britisk og Metrisk |
| Språk                          | Kontrollerer språkene som brukes i InfoCenter*.                                  |
| LCD bakgrunn                   | Kontrollerer lysstyrken til LCD-skjermen.  |
| LCD kontrast                   | Kontrollerer kontrasten til LCD-skjermen.  |
| Spolehastighet for frontsliper | Indikerer hastigheten for fremre spoler i slipemodus.                            |
| Spolehastighet for baksliper   | Indikerer hastigheten for bakre spoler i slipemodus.                             |

|                   |  |
|-------------------|--|
| Beskyttede menyer | Gir oppsynsperson/mekaniker tilgang til beskyttede menyer ved å oppgi et passord.                |
| Knivteller        | Styrer antall kniver på spolen for spolehastighet.   |
| Klippehastighet   | Styrer bakkehastigheten for å avgjøre spolehastighet.  |
| Klippehøyde       | Styrer klippehøyde for å avgjøre spolehastighet.   |
| F Hjul o/min      | Viser beregnet spolehastighetsposisjon for de fremre spolene. Spolene kan også justeres manuelt. |
| B Hjul o/min      | Viser beregnet spolehastighetsposisjon for de bakre spolene. Spolene kan også justeres manuelt.  |

\* Kun tekst som vises for føreren er oversatt. Skjermbilder for feil, tje og diagnostikk vises ved vedlikehold. Titlene vises på valgt språk, men menyelementene vil være på engelsk.

| Om                           |  |
|------------------------------|--|
| Menyelement                  | Beskrivelse  |
| Modelnr.                     | Viser maskinens modellnummer.                      |
| Serienr.                     | Viser maskinens serienummer.                       |
| Revisjon av maskinkontroller | Viser programvarerevisjonen til hovedkontrolleren. |
| InfoCenter-revisjon          | Viser programvarerevisjonen til InfoCenter.        |
| CAN-bus                      | Viser bus-status for maskinkommunikasjon.          |

## Beskyttede menyer

Det finnes fem innstillinger for konfigurasjonsinnstillinger som kan justeres i menyen Innstillinger i InfoCenter: Auto Tomgang, Knivteller, Klippehastighet, Klippehøyde, F Hjul O/Min og B Hjul O/Min. Disse innstillingene kan låses ved hjelp av den beskyttede menyen.

**Merk:** Passordkoden programmert av distributøren før levering.

## Få tilgang til innstillingene i den beskyttede menyen

For å få tilgang til innstillingene i den beskyttede menyen

- Bla ned til menyen Innstillinger fra hovedmenyen, og trykk på høyre knapp.
- Bla ned til den beskyttede menyen på menyen Innstillinger, og trykk på høyre knapp.

- Tast inn sikkerhetskoden ved å bruke midtknappen til å angi første siffer, og trykk deretter på høyre knapp for å gå videre til neste siffer.
  - Bruk den midtre knappen for å angi andre siffer, og trykk deretter på høyre-knappen for å gå videre til neste siffer.
  - Bruk den midtre knappen for å angi andre siffer, og trykk deretter på høyre-knappen for å gå videre til neste siffer.
  - Bruk den midtre knappen til å angi fjerde siffer, og trykk på høyre-knappen.
  - Trykk på den midtre knappen for å taste inn koden.
  - Hvis koden har blitt godkjent og den beskyttede menyen har blitt "låst opp", vises "PIN" øverst til høyre på skjermen.
2. Trykk på den høyre knappen for å velge klippehøyde.
  3. Bruk den midtre og høyre knappen for å velge ønsket klippehøydeinnstilling. (Hvis den eksakte innstillingen ikke vises, kan du velge nærmeste klippehøydeinnstilling fra listen som vises.)
  4. Trykk på den venstre knappen for å gå ut av Klippehøyde og lagre innstillingen.

## Stille inn fremre og bakre spolehastigheter

Selv om fremre og bakre spolehastighet beregnes ved å angi antall kniver, klippehastighet og klippehøyde i InfoCenter, kan innstillingen endres manuelt for å tilpasse til ulike klippeforhold.

1. Endre innstillinger for spolehastighet ved å rulle ned til frontspole o/min, bakspole o/min eller begge.
2. Trykk på den høyre knappen for å endre spolehastighetsverdi. Når du endrer spolehastigheten, fortsetter skjermen å vise den beregnede spolehastigheten basert på antall kniver, klippehastighet og klippehøyde som tidligere angitt, men den nye verdien vises også.

Evnen til å vise og endre innstillingene i den beskyttede menyen kan endres. Bla ned til beskyttelsesinnstillingen etter du har gått inn på den beskyttede menyen. Bruk høyre-knappen for å endre beskyttelsesinnstillingene til Av. Dette vil gjøre det mulig å vise og endre innstillingene i den beskyttede menyen uten å taste inn sikkerhetskoden. Ved å endre beskyttelsesinnstillingene til ON vil de beskyttede alternativene skjules, og vil bare kunne endres ved å oppgi en sikkerhetskode for å endre innstillingen i den beskyttede menyen. Etter at passordkoden er angitt, må nøkkelbryteren slås av og på igjen for å aktivere og lagre denne funksjonen.

**Merk:** Hvis man glemmer eller forlegger passordkoden, må man ta kontakt med distributøren for å få hjelp.

## Stille inn knivtelleren

1. Bla ned til Knivteller i menyen Settings (innstillinger).
2. Trykk på den høyre knappen for å endre antall kniver mellom spoler med 5, 8 og 11 kniver.

## Stille inn klippehastigheten

1. Bla ned til Klippehastighet i menyen Settings (innstillinger).
2. Trykk på den høyre knappen for å velge klippehastighet.
3. Bruk den midtre og høyre knappen for å velge ønsket klippehastighet stilt inn på den mekaniske klippehastighetsbegrenseren på trekkpedalen.
4. Trykk på den venstre knappen for å gå ut av Klippehastighet og lagre innstillingen.

## Stille inn klippehøyden

1. Bla ned til Klippehøyde i menyen Settings (innstillinger).

# Spesifikasjoner

**Merk:** Spesifikasjoner og konstruksjon kan forandres uten varsel.

| Spesifikasjon          |                        |
|------------------------|------------------------|
| Transportbredde        | 233 cm                 |
| Klippebredde           | 254 cm                 |
| Lengde                 | 282 cm                 |
| Høyde                  | 160 cm                 |
| Vekt                   | 1276 kg                |
| Motor                  | Kubota 44,2 hp (Turbo) |
| Drivstofftankkapasitet | 53 l                   |
| Transporthastighet     | 0 til 16 km/t          |
| Klippehastighet        | 0 til 13 km/t          |

## Tilbehør

Et utvalg av Toro-godkjent tilbehør som kan brukes sammen med maskinen for å forbedre og utvide dens funksjoner er tilgjengelig. Ta kontakt med en autorisert serviceforhandler eller Toro-forhandler, eller gå til [www.Toro.com](http://www.Toro.com) for å få en liste over godkjent tilbehør og utstyr.

For å oppnå optimal ytelse og holde maskinen i sikkerhetsgodkjent stand bruker du bare ekte Toro-reservedeler og -tilbehør. Reservedeler og tilbehør som er laget av andre produsenter kan være farlige, og de kan derfor føre til at garantien blir ugyldig.

# Bruk

**Merk:** Angi hva som er høyre og venstre side på maskinen ved å stå i normal arbeidsstilling.

## Sikkerhet før bruk

### Generell sikkerhet

- Ikke la barn eller personer som ikke er opplært, kjøre eller utføre vedlikehold på maskinen. Det kan hende at lokale forskrifter setter en aldersgrense for bruk. Eieren er ansvarlig for opplæring av alle operatører og mekanikere.
- Gjør deg kjent med sikker bruk av utstyret, driftskontrollene og sikkerhetssymbolene.
- Lær deg å stanse maskinen og slå av motoren raskt.
- Kontroller at dødmannskontrollene, sikkerhetsbryterne og verneplatene er montert og fungerer på korrekt måte. Ikke bruk maskinen hvis disse ikke fungerer som de skal.
- Før du klipper, må du alltid undersøke maskinen for å sikre at knivene, knivboltene og klippeenhetene er i god stand. Skadde eller slitte knivblader og bolter må skiftes ut i sett for å opprettholde balansen.
- Undersøk området der du skal bruke maskinen, og fjern alle gjenstander som kan slynges ut av maskinen.

### Drivstoffsikkerhet

- Vær svært forsiktig når du håndterer drivstoff. Det er brannfarlig, og dampen er eksplosiv.
- Slukk alle sigaretter, sigarer, piper og andre tennkilder.
- Bruk bare en godkjent drivstoffkanne.
- Ta aldri lokket av drivstofftanken eller fyll på drivstofftanken mens motoren går eller er varm.
- Ikke fyll eller tøm drivstofftanken i et innelukket rom.
- Oppbevar aldri maskinen eller drivstoffkannen i nærheten av åpen ild, gnister eller kontrollampe, som på en varmtvannstank eller andre apparater.
- Hvis du søler drivstoff, må du ikke prøve å starte motoren. Unngå alt som kan antennes, til all drivstoffdamp er forsvunnet.



# Kontrollere motoroljenivået

Motoren leveres med olje i veivhuset. Oljenivået må imidlertid kontrolleres før og etter at motoren startes for første gang.

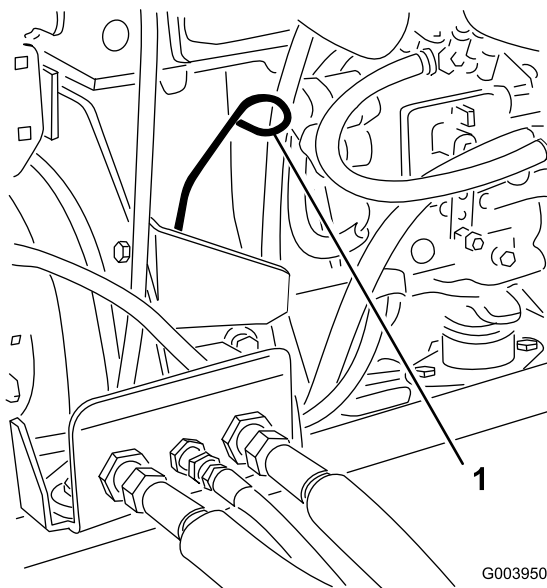
Veivhuskapasiteten er ca. 5,2 l med filteret.

Bruk motorolje av høy kvalitet som møter følgende spesifikasjoner:

- Nødvendig API-klassifisering: CH-4, CI-4 eller høyere
- Anbefalt olje: SAE 15W-40 (over -18 °C)
- Alternativ olje: SAE 10W-30 eller 5W-30 (alle temperaturer)

Toro Premium-motorolje er tilgjengelig fra din distributør med viskositet på enten 15W-40 eller 10W-30.

1. Parker maskinen på en jevn overflate, slå av motoren, sett på parkeringsbremsen og ta nøkkelen ut av tenningsbryteren.
2. Åpne panseret.
3. Ta ut peilestaven, tørk den ren og sett den tilbake på plass (Figur 29).



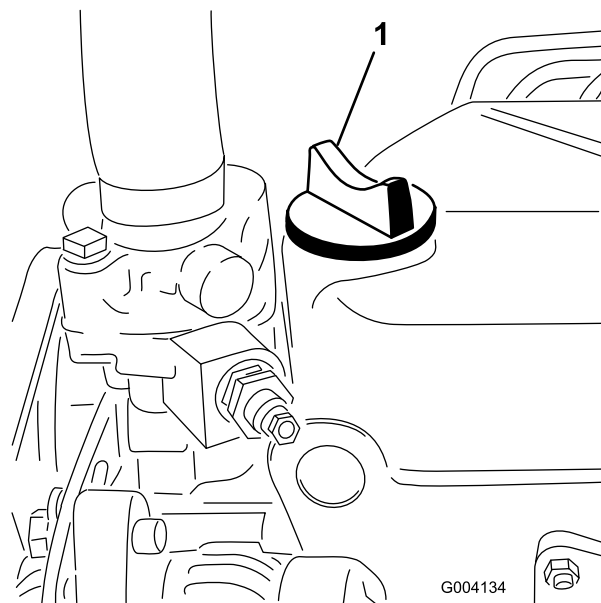
Figur 29

1. Peilestav

4. Ta ut peilestaven, og kontroller oljenivået på peilestaven.

**Merk:** Oljenivået må nå opp til Full-merket.

5. Hvis oljenivået er under Full-merket, tar du av oljelokket (Figur 30) og fyller olje til nivået når opp til Full-merket på peilestaven.



Figur 30

1. Oljepåfyllingslokk

**Viktig:** Ikke fyll på for mye. Kontroller at motoroljenivået er mellom øvre og nedre grense på oljemåleren. Motorsvikt kan inntreffe som et resultat av for mye eller for lite motorolje.

6. Sett på oljelokket, og lukk panseret.

# Kontrollere kjølesystemet

Rengjør rester fra skjermen, oljekjøleren og den fremre siden av radiatoren hver dag, oftere hvis forholdene er svært støvete og skitne. Se i avsnittet Fjerne rester fra kjølesystemet i [Vedlikehold av kjølesystem \(side 45\)](#).

Kjølesystemet er fylt med en oppløsning som er halvt om halvt med vann og frostvæske med etylenglykol. Kontroller kjølemiddelnivået i ekspansjonstanken hver dag før du starter motoren. Kapasiteten til kjølesystemet er 9,5 l.

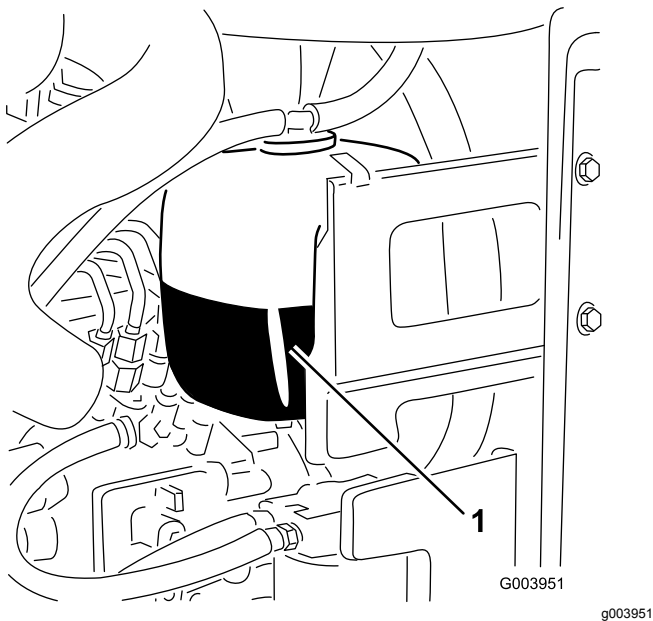
## ⚠ FORSIKTIG

Hvis motoren er varm, kan det hende at varm kjølevæske under trykk kommer ut, noe som kan forårsake brannskår.

- Ikke åpne radiatorlokket når motoren går.
- Bruk en klut når du åpner radiatorlokket. Åpne det forsiktig, slik at dampen kan slippe ut.

1. Kontroller kjølemiddelnivået i ekspansjonstanken (Figur 31).

**Merk:** Kjølemiddelnivået skal være mellom merkene på siden av tanken.



Figur 31

1. Ekspansjonstank
2. Hvis kjølemiddelnivået er lavt, tar du av lokket på ekspansjonstanken og etterfyller systemet.

**Viktig:** Ikke fyll på for mye.

3. Sett på ekspansjonstanklokket.

## Fylle drivstoff

Bruk kun rent, ferskt dieseldrivstoff eller biodieseldrivstoff med lavt (<500 ppm) eller ultralavt (<15 ppm) svovelinnhold. Minimumsklassifisering for cetan bør være 40. Ikke kjøp mer drivstoff enn det som kan brukes opp i løpet av 180 dager, dette for å sikre at drivstoffet er ferskt.

**Drivstofftankkapasitet:** 53 liter

Bruk dieseldrivstoff av sommertype (nr. 2-D) ved temperaturer over -7 °C og vintertype (nr. 1-D eller nr. 1-D/2-D) under denne temperaturen. Når du bruker drivstoff av vintertype ved lavere temperaturer, medfører det et lavere flammepunkt og kaldflyteegenskaper som gjør det lettere å starte, og som reduserer tetting av drivstoffilteret.

Bruk av drivstoff av sommertype over -7 °C medfører lengre levetid for drivstoffpumpen, og gir økt effekt sammenlignet med drivstoff av vintertype.

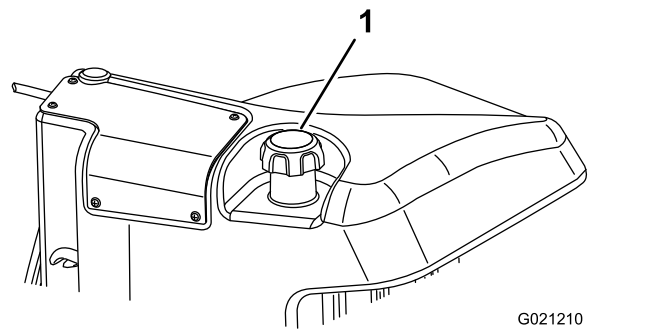
**Viktig:** Ikke bruk parafin eller bensin i stedet for dieseldrivstoff. Dersom du unnlater å følge denne advarselen kan det skade motoren.

**Klar for biodiesel**

Denne maskinen kan også bruke biodiselblandet drivstoff opp til B20 (20 % biodiesel, 80 % petrodiesel). Petrodieseldelen skal ha lavt eller ultralavt svovelinnhold. Ta følgende forholdsregler:

- Biodieseldelen av drivstoffet må oppfylle kravene i spesifikasjonen ASTM D6751 eller EN 14214.
- Den blandede dieselsammensetningen må oppfylle kravene i ASTM D975 eller EN 590.
- Malte/lakkerte overflater kan skades av biodieselblandinger.
- Bruk B5 (biodieselinhold på 5 %) eller lavere blandinger i kaldt vær.
- Hold øye med forseglinger, slanger og pakninger som kommer i kontakt med drivstoffet, da de kan forringes over tid.
- Man kan forvente å oppleve tett drivstoffilter en tid etter å ha konvertert til biodieselblandinger.
- Ta kontakt med din distributør hvis du ønsker mer informasjon om biodiesel.

1. Parker maskinen på en jevn flate, senk klippeenhetene, stopp motoren og ta ut tenningsnøkkelen.
2. Bruk en ren klut til å rengjøre området rundt tanklokket.
3. Ta lokket av drivstofftanken (Figur 32).



Figur 32

1. Drivstofftanklokk
4. Fyll på tanken helt til nivået er ved bunnen av påfyllingshalsen.
5. Skru tanklokket godt på etter at du har fylt tanken.

**Merk:** Fyll på drivstofftanken etter hver bruk, hvis det er mulig. Dette vil minimere mulig oppsamling av kondensasjon inne i drivstofftanken.

## Kontrollere hydraulikkoljen

Maskinens beholder fylles på fabrikken med rundt 56,7 l hydraulikkvæske av høy kvalitet. Kontroller den hydrauliske væsken før du starter maskinen

for første gang, og deretter hver dag. Anbefalte erstatningsvæsker er:

**Toro Premium All Season Hydraulic Fluid** (tilgjengelig i spann på 19 l eller fat på 208 l. Se *delekatalogen* eller kontakt din autoriserte Toro-forhandler for å få oppgitt delenumre.)

Alternative væsker: Hvis Toro-væske ikke er tilgjengelig, kan det brukes andre væsker forutsatt at de oppfyller alle følgende materialegenskaps- og bransjespesifikasjoner. Vi anbefaler ikke bruk av syntetisk olje. Forhør deg med oljeforhandleren din for å finne et egnet produkt.

**Merk:** Toro er ikke ansvarlig for skader som skyldes uegnede erstatninger. Bruk bare produkter fra anerkjente produsenter som står for sine anbefalinger.

#### Hydraulisk olje med høy viskositetsindeks og lavt flytpunkt mot slitasje, ISO VG 46

Materielle egenskaper:

Viskositet, ASTM D445      cSt ved 40 °C 44 til 50  
cSt ved 100 °C 7,9 til 8,5

Viskositetsindeks      140 til 160

ASTM D2270

Flytepunkt, ASTM D97      -36,6 °C til 9,4 °C

Bransjespesifikasjoner:

Vickers I-286-S (Quality Level), Vickers M-2950-S (Quality Level), Denison HF-0

**Viktig:** Flergradsvæsken ISO VG 46 har vist seg å ha maksimal ytelse under en rekke ulike temperaturforhold. Når maskinen brukes i høye temperaturer (18 til 49 °C), kan den hydrauliske oljen ISO VG 68 gi forbedret ytelse.

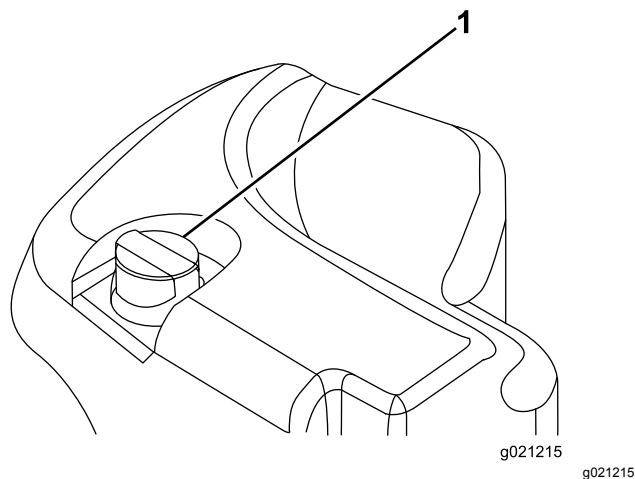
#### Premium biologisk nedbrytbar hydraulisk væske – MobilEAL EnviroSyn 46H

**Viktig:** Mobil EAL EnviroSyn 46H er den eneste syntetiske og biologisk nedbrytbare oljen som er godkjent av Toro. Denne oljen er kompatibel med elastomerne som benyttes i Toros hydraulikksystemer, og er egnet til en rekke temperaturforhold. Denne oljen er kompatibel med tradisjonelle mineraloljer, men for å oppnå maksimal biologisk nedbrytbarhet og ytelse, må hydraulikksystemet tømmes fullstendig for tradisjonell olje. Oljen er tilgjengelig i spann på 19 liter eller fat på 208 liter fra Mobil-forhandlere.

**Viktig:** Mange hydraulikkvæsker er nesten fargeløse, noe som gjør det vanskelig å oppdage lekkasjer. Et rødt fargestoff for hydraulikkvæsken er tilgjengelig i flasker på 20 ml. Én flaske er nok til 15 til 22 liter med hydraulikkolje. Bestill delenr. 44-2500 fra en autorisert Toro-forhandler. Dette røde fargestoffet anbefales ikke for bruk med biologisk nedbrytbare oljer. Bruk heller konditorfarge.

1. Parker maskinen på en jevn flate, senk klippeenhetene, stopp motoren, og ta ut tenningsnøkkelen.

2. Rengjør rundt påfyllingshalsen og lokket på tanken for hydraulisk olje (Figur 33).



Figur 33

1. Lokk på hydraulisk tank

3. Fjern lokket/peilestaven fra påfyllingshalsen, og tørk av med en ren fille.
4. Sett peilestaven ned i påfyllingshalsen, ta den deretter ut og kontroller oljenivået.

**Merk:** Oljenivået bør være innenfor driftsområde-merket på peilestaven.

5. Hvis nivået er lavt, fyller på med korrekt væske for å heve nivået til Full-merket.

**Viktig:** Ikke fyll på for mye.

6. Monter lokket/peilestaven på påfyllingshalsen.

## Kontrollere berøringen mellom spolen og motstålet

Kontroller berøringen mellom spolen og motstålet hver dag før du bruker maskinen, uavhengig av om klippekvaliteten har vært tilfredsstillende tidligere. Det må være lett kontakt over hele lengden av spolen og motstålet, se Justere kontakten mellom spole og motstål i *brugerhåndboken* for klippeenheten.

## Kontrollere at hjulmutterne er strammet til

Stram hjulmutrene til med et moment på 94–122 Nm etter **1–4 driftstimer**, og gjenta etter **10 driftstimer**. Stram deretter til etter **250 driftstimer**.

## ⚠ ADVARSEL

Hvis du ikke opprettholder korrekt tilstramming av hjulmutrene kan det føre til personskader.

Oppretthold tilstrekkelig tilstrammingsverdi på hjulmutrene.

## Kjøre inn maskinen

For å sikre optimal ytelse i bremsesystemet må du kjøre inn bremsene før bruk. Still inn hastigheten fremover til 6,5 km/t for samsvar med hastigheten bakover. (Alle åtte avstandsstykkene flyttes øverst på klippehastighetskontrollen.) Med motoren i høyt tomgangsturtall fortsetter du fremover med stoppen for klippehastighetskontrollen tilkoblet og kjører med bremsen på i 15 sekunder. Fortsett bakover i full hastighet og kjør med bremsen på i 15 sekunder. Gjenta dette fem ganger med ett minutt mellom hver fremover- og bakoverkjøring for å unngå at bremsene overopphetes. Det kan hende at du må justere bremsene etter innkjøringen. Se [Justere parkeringsbremsen \(side 46\)](#).

## Tappe drivstoffsystemet

Du må tappe drivstoffsystemet før du starter motoren hvis noen av følgende situasjoner har oppstått:

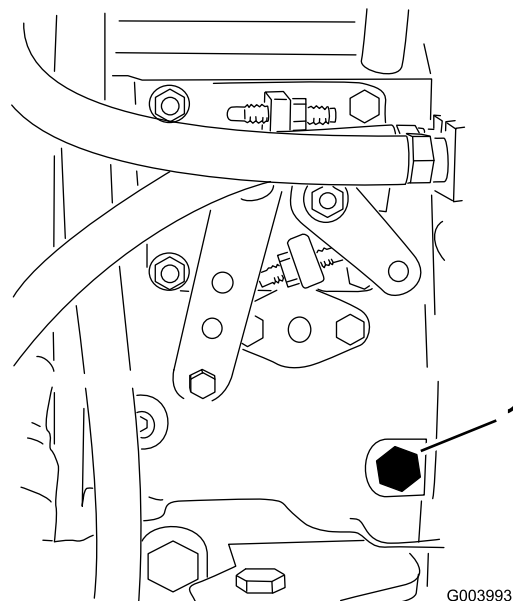
- Første oppstart av en ny maskin.
- Motoren har stoppet på grunn av for lite drivstoff.
- Vedlikeholdsarbeid har blitt utført på komponenter i drivstoffsystemet, f.eks. filter skiftet ut, vannutskilleren vedlikeholdt osv.

## ⚠ FARE

Under visse forhold er diesel og dampen fra drivstoff svært brannfarlig og eksplosivt. En brann eller eksplosjon forårsaket av drivstoff, kan påføre deg og andre brannskader og forårsake skade på eiendom.

- **Bruk en trakt når du fyller tanken, og fyll den utendørs på et åpent sted når motoren er slått av og kald. Tørk opp eventuelt drivstoffsøl.**
- **Tanken må ikke fylles helt opp. Fyll drivstoff på tanken helt til nivået er 6 til 13 mm under bunnen av påfyllingshalsen. Dette tomrommet i tanken gir drivstoffet plass til å utvide seg.**
- **Røyk aldri når du håndterer drivstoff, og hold deg borte fra åpen ild eller steder der drivstoffgass kan antennes av gnister.**
- **Oppbevar drivstoffet i en ren, godkjent beholder, og pass på at lokket er skrudd på.**

1. Parker gressklipperen på en jevn overflate og kontroller at drivstofftanken minst er halvfull.
2. Åpne panseret.
3. Åpne lufteskruen på pumpen for drivstoffinnsprøyting ([Figur 34](#)) med en 12 mm-skrunøkkel.



Figur 34

1. Tappeskruer

4. Vri tenningsnøkkelen til PÅ-stillingen.

**Merk:** Den elektriske drivstoffpumpen startes slik at luften kommer ut rundt lufteskruen. La

nøkkelen stå i PÅ-stillingen til det kommer en kraftig strøm av drivstoff ut rundt skruen.

5. Stram til skruen, og vri nøkkelen til AV-stillingen.

**Merk:** Vanligvis starter motoren når du har fulgt fremgangsmåten for tapping ovenfor. Hvis motoren ikke starter, kan det ha dannet seg en luftlomme mellom innsprøytingspumpen og injektorene. Se [Tappe luft fra drivstoffinjektorene \(side 42\)](#).

## Sikkerhet under drift

### Generell sikkerhet

- Eieren/brukeren kan forhindre og er ansvarlig for ulykker som kan forårsake personskader eller materielle skader.
- Ha på deg passende klær, inkludert vernebriller, sklisikkert og kraftig fottøy, lange bukser og hørselsvern. Sett opp langt hår, og ikke bruk smykker som henger.
- Ikke bruk maskinen når du er syk, trett eller påvirket av alkohol eller andre rusmidler.
- Ha aldri med passasjerer på maskinen, og hold mennesker og kjæledyr borte fra maskinen under drift.
- Bruk maskinen bare når det er god sikt, for å unngå hull eller skjulte farer.
- Unngå å klippe vått gress. Redusert veigrep kan føre til at maskinen glir.
- Påse at alle drivverk står i nøytral stilling, at parkeringsbremsen er aktivert og at du er i førerposisjon før du starter motoren.
- Hold hendene og føttene borte fra klippeenhetene. Hold deg unna åpningen på utløpssjakten til enhver tid.
- Se bak- og nedover før du rygger, slik at du ikke kjører på noen.
- Vær forsiktig når du nærmer deg hjørner, busker, trær eller annet som begrenser synsfeltet.
- Ikke bruk gressklipperen i nærheten av kanter, grøfter eller voller. Maskinen kan plutselig velte hvis et hjul går over kanten eller hvis kanten gir etter.
- Stopp klippeenhetene når du ikke klipper.
- Stopp maskinen og undersøk klippeenhetene hvis du har kjørt over gjenstander, eller hvis maskinen begynner å vibrere unormalt. Foreta alle nødvendige reparasjoner før du gjenopptar bruk.
- Kjør sakte, og vær forsiktig når du svinger og krysser veier og fortau med maskinen. Overhold alltid vikeplikten.
- Koble ut drivkraften til klippeenheten og slå av motoren før du justerer klippehøyden (med mindre du kan justere den fra driftsstillingen).

- La aldri motoren gå i et lukket rom hvor eksosen ikke slipper ut.
- La aldri maskinen stå uten tilsyn når den er i gang.
- Før du forlater førerretet (inkludert for å tømme gressoppsamlerene eller rense sjakten), gjør følgende:
  - Parker maskinen på en jevn flate.
  - Koble ut kraftoverføringen, og senk utstyret.
  - Sett på parkeringsbremsen.
  - Slå av motoren og ta ut nøkkelen.
  - Vent til alle bevegelige deler har stanset.
- Ikke bruk maskinen hvis det er fare for lynnedslag.
- Ikke bruk maskinen til tauing.
- Bruk kun utstyr, tilbehør og reservedeler som er godkjent av The Toro® Company.

### Sikkerhet for veltebeskyttelsessystem

- **Ikke** fjern veltebeskyttelsen fra maskinen.
- Sørg for at sikkerhetsbeltet er festet og at du kan frigjøre det raskt i nødstilfeller.
- Kontroller nøye om det finnes overhengende hindringer, og sørg for at du ikke kommer i kontakt med slike.
- Sørg for at veltebøylebeskyttelsen er i sikker driftstilstand ved å inspisere den grundig for skade med jevne mellomrom og kontrollere at alle monteringsfester er strammet til.
- En skadet veltebeskyttelse skal skiftes ut. Ikke reparer eller endre den.

### Maskiner med fast veltebøyle

- Veltebeskyttelsen er en integrert sikkerhetsenhet.
- Ha alltid på sikkerhetsbeltet.

### Sikkerhet i skråninger

- Skråninger er en ledende årsak til tap av kontroll og velting. Dette kan føre til alvorlige skader eller dødsfall. Du er ansvarlig for trygg drift i skråninger. Bruk av maskinen i skråninger krever ekstra forsiktighet.
- Vurder forholdene ved stedet, og inspiser området for å avgjøre om det er trygt å bruke maskinen i skråningen. Bruk alltid sunn fornuft og god dømmekraft når du utfører denne inspeksjonen.
- Les instruksjonene for bruk av maskinen i skråninger nedenfor, og vurder forholdene for å avgjøre om du kan bruke maskinen under forholdene på dagen og stedet. Endringer i terreng kan føre til endringer ved bruk av maskinen i skråninger.

- Unngå å starte, stoppe eller snu maskinen i skråninger. Unngå brå endringer i hastighet eller retning. Sving sakte og gradvis.
- Ikke bruk en maskin i omstendigheter hvor trekkraften, styringen eller stabiliteten er i tvil.
- Fjern eller marker hindringer som grøfter, hull, hjulspor, ujevnheter, steiner eller andre skjulte objekter. Gjenstander kan ligge skjult i høyt gress. Maskinen kan velte i ujevnt terreng.
- Vær oppmerksom på at maskinen kan den begynne å gli dersom den brukes på vått gress, på tvers av skråninger eller i nedoverbakker. Hvis drivhjulene mister taket, kan kjøretøyet begynne å skli og miste bruken av bremsing og styring.
- Vær svært forsiktig når du bruker maskinen nær kanter, grøfter, voller, vann eller andre faremomenter. Maskinen kan velte hvis et hjul går over kanten eller kanten gir etter. Sett opp et sikkerhetsområde mellom maskinen og eventuelle faremomenter.
- Identifiser faremomenter ved bunnen av skråningen. Klipp skråningen med en skyvemaskin hvis det finnes faremomenter.
- Hvis det er mulig, må klippeenhetene holdes senket til bakken når maskinen brukes i skråninger. Hvis du hever klippeenhetene mens du kjører i skråninger, kan det gjøre maskinen ustabil.
- Vær svært forsiktig med gressoppsamlingsystemer eller annet tilleggsutstyr. Disse kan endre maskinens stabilitet og føre til tap av kontroll.

## Starte og stoppe motoren

**Viktig:** Du må tappe drivstoffsystemet før du starter motoren hvis du starter motoren for første gang, hvis motoren har stoppet pga. mangel på drivstoff eller hvis du har utført vedlikehold på drivstoffsystemet. Se [Tappe drivstoffsystemet \(side 28\)](#).

### Starte motoren

1. Sitt på setet, hold foten av trekkpedalen slik at den er i NØYTRAL stilling, aktiver parkeringsbremsen, sett gassen i HURTIG-stilling og kontroller at bryteren for aktivering/deaktivering er i DEAKTIVERING-stilling.
2. Vri tenningsbryteren til PA/FORVARME-stillingen.  
**Merk:** En automatisk timer vil kontrollere forhåndsoppvarmingen av glødepluggen i ca. 6 sekunder.
3. Etter forhåndsoppvarming av glødepluggene vrir du tenningsnøkkelen til START-stilling.

**Viktig:** Ikke dreie motoren i mer enn 15 sekunder. Slipp nøkkelen når motoren

starter. Hvis du trenger ytterligere forvarme, vrir du nøkkelen til AV-stilling og deretter til PA/FORVARME. Gjenta denne prosessen etter behov.

4. Kjører motoren på tomgang til den er varm.

### Slå av motoren

1. Flytt alle kontrollene til NØYTRAL-posisjon, sett på parkeringsbremsen, flytt gassen til LAV TOMGANGSposisjon, og la motoren nå lav tomgangshastighet.

**Viktig:** La motoren gå på tomgang i fem minutter før du slår den av etter å ha brukt den med full last. Hvis du ikke gjør dette, kan du få problemer med en turboladermotor.

2. Vri nøkkelen til AV-stillingen, og ta den ut av tenningen.

## Stille inn spolehastigheten

For å oppnå konsekvent, høy klippekvalitet og et jevnt utseende etter klipping er det viktig at du stiller spolehastigheten til korrekt innstilling. Juster spolehastigheten på følgende måte:

1. I menyen Innstillinger i InfoCenter angir du antall kniver, klippehastighet og klippehøyde for å beregne korrekt spolehastighet.
2. Hvis ytterligere justeringer er påkrevd, ruller du ned til F Hjul Š, B Hjul Š eller begge i menyen Innstillinger.
3. Trykk på den høyre knappen for å endre spolehastighetsverdi. Når spolehastigheten endres, fortsetter skjermen å vise den beregnede spolehastigheten basert på antall kniver, klippehastighet og klippehøyde, men den nye verdien vises også.

**Merk:** Spolehastigheten må kanskje heves eller senkes for å kompensere for dekkeforholdene.

## Justere motvekten til løftearmen

Du kan justere motvektsbalansen på de bakre løftearmene på klippeenheten for å kompensere for forskjellige gressforhold og for å opprettholde en jevn klippehøyde i ujevnt terreng eller i områder der det bygges opp halm.

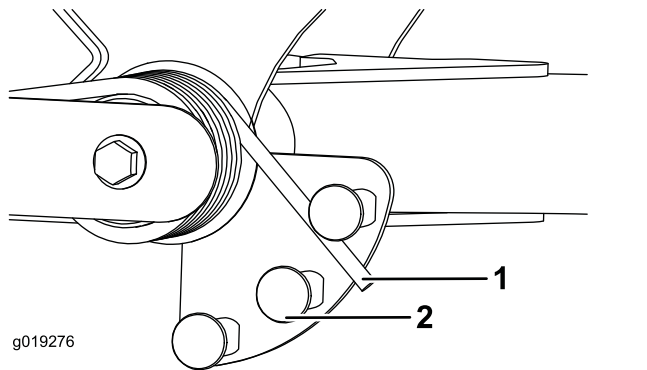
Du kan justere hver motvektsfjær til én av fire innstillinger. Hvert trinn hever eller senker motvekten på klippeenheten med 2,3 kg. Du kan plassere fjærene på baksiden av den første fjæraktuatoren for å fjerne all motvekten (fjerde stilling).

1. Parker maskinen på en jevn overflate, senk klippeenhetene, koble inn parkeringsbremsen, stopp motoren og ta ut nøkkelen.
2. Sett inn et rør eller lignende objekt på den lange fjærenden og sving det rundt fjæraktuatoren til ønsket stilling (Figur 35).

### ⚠ FORSIKTIG

Fjærene er spente, og det kan det føre til personskader.

Utvis forsiktighet ved justering av fjærene.



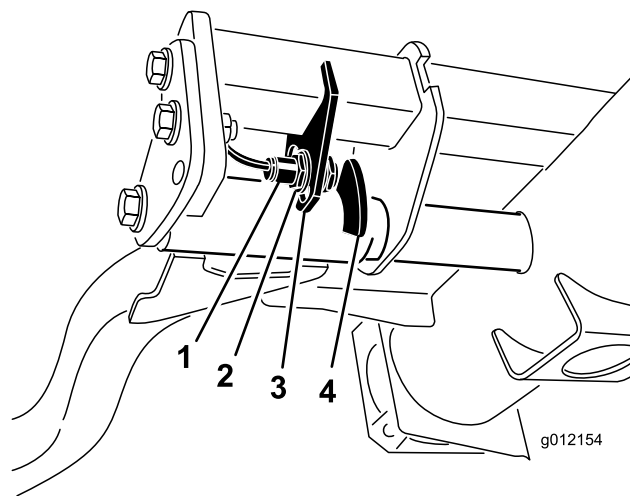
Figur 35

1. Fjær
2. Fjæraktuator

3. Gjenta prosedyren på den andre fjæren.

## Justere snuoperasjonsstilling for løftearmen

1. Parker maskinen på en jevn overflate, senk klippeenhetene, koble inn parkeringsbremsen, stopp motoren og ta ut tenningsnøkkelen.
2. Løftearmsbryteren finnes under den hydrauliske tanken bak den fremre, høyre løftearmen (Figur 36).
3. Løsne bryterens festeskrue og flytt bryteren ned for å heve løftearmens vendehøyde, eller flytt bryteren opp for å senke løftearmens vendehøyde (Figur 36).



Figur 36

1. Bryter
2. Løftearmens følerenhet

4. Stram til festeskrueene.

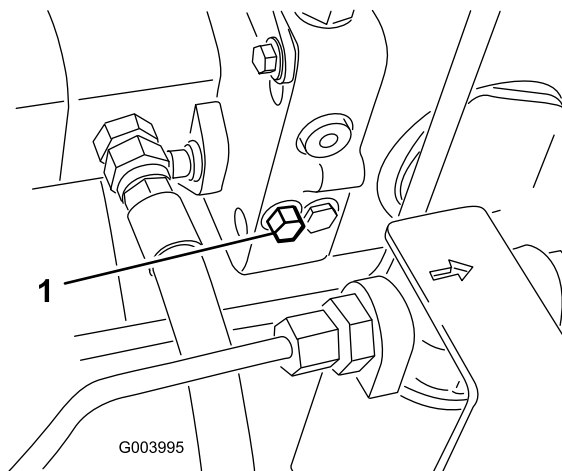
## Skyve eller taue maskinen

I nødstilfeller kan du bevege maskinen ved å aktivere omløpsventilen i den hydrauliske pumpen med variabelt fortrengningsvolum og deretter skyve eller taue den.

**Viktig:** Ikke skyv eller tau maskinen med en større hastighet enn 3–4,8 km/t, da dette kan føre til skader i det interne drivverket. Omløpsventilen må være åpen når du skyver eller tauer maskinen.

1. Omløpsventilen er plassert på venstre side av hydrostaten (Figur 37). Vri bolten halvannen omdreining for å åpne den og la væsken gå utenom internt.

**Merk:** Du kan nå flytte maskinen sakte uten at drivverket skades.



Figur 37

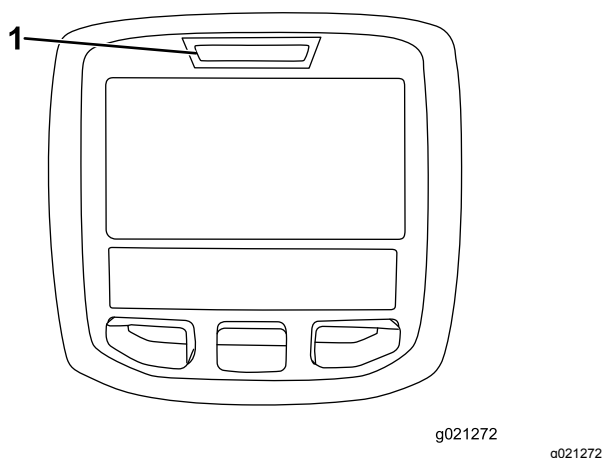
1. Omløpsventil

2. Lukk omløpsventilen før du starter motoren. Du må imidlertid ikke lukke ventilen med et moment på mer enn 7 til 11 Nm.

**Viktig:** Å kjøre motoren med omløpsventilen åpen fører til at drivverket overopphetes.

## Forstå diagnoselampene

Maskinen er utstyrt med en diagnostikklampe som indikerer om elektronikkontrolleren oppdager en elektronisk feil. Diagnoselampen er plassert på kontrollarmen (Figur 38). Når maskinen fungerer korrekt og nøkkelbryteren flyttes til PÅ/KJØR-stilling, tennes diagnostikklampen et øyeblikk for å indikere at den fungerer som den skal. Når det vises en maskinvarselmelding, lyser lampen. Når det vises en feilmelding, blinker lampen til feilen er avklart.



Figur 38

1. Diagnostikklampe

## Kontrollere sperrebryterne

Formålet med sperrebryterne er å forhindre at motoren dreier eller starter bortsett fra om trekkpedalen er i NØYTRAL stilling, aktiverings-/deaktiveringsbryteren er i DEAKTIVERT stilling og heve-/senkekontrollen er i NØYTRAL stilling. Motoren skal også slås av når du trykker på trekkpedalen mens du er av setet eller hvis parkeringsbremsen er aktivert.

### ⚠ FORSIKTIG

Hvis sikkerhetssperrebryterne utkobles eller ødelegges, kan maskinen fungere uventet og forårsake personskader.

- Ikke rør sperrebryterne.
- Sjekk sperrebryterne daglig, og bytt ut ødelagte brytere før du bruker maskinen.

## Bekreft sperrebryterfunksjonen

1. Parker maskinen på en jevn flate, senk klippeenhetene, slå av motoren og aktiver parkeringsbremsen.
2. Drei nøkkelbryteren til PÅ-stilling, men ikke start maskinen.
3. Finn den riktige bryterfunksjonen i menyen Diagnostikk på InfoCenter.
4. Endre hver av bryterne fra åpen til lukket hver for seg (dvs. sitt i setet, aktiver trekkpedalen osv.), og kontroller at tilstanden for hver av bryterne endres. Gjenta dette for alle brytere som du kan endre for hånd.
5. Hvis bryteren er lukket og korrekt indikator ikke endres, kontroller alle ledningene og koblingene til bryteren og/eller bryterne med et ohm-meter. Skift ut eventuelle defekte brytere og reparer eventuelle defekte ledninger.

**Merk:** InfoCenter kan også oppdage utgangssolenoider eller releer som er slått på. Dette er en rask måte å avgjøre om det er enten en elektronisk eller en hydraulisk maskinfeil.

## Bekreft utgangsfunksjonen

1. Parker maskinen på en jevn flate, senk klippeenhetene, slå av motoren og aktiver parkeringsbremsen.
2. Drei nøkkelbryteren til PÅ-stilling, og start maskinen.
3. Finn den riktige utgangsfunksjonen i menyen Diagnostikk på InfoCenter.
4. Sitt i setet og forsøk å drive ønsket funksjon på maskinen. Korrekt utgang skal endre tilstand for å indikere at ECM slår på denne funksjonen.

**Merk:** Hvis korrekt utgang opplyses, bekreft at nødvendige inngangsbrytere er i påkrevde stillinger for å tillate at funksjonene inntreffer. Bekreft korrekt bryterfunksjon.

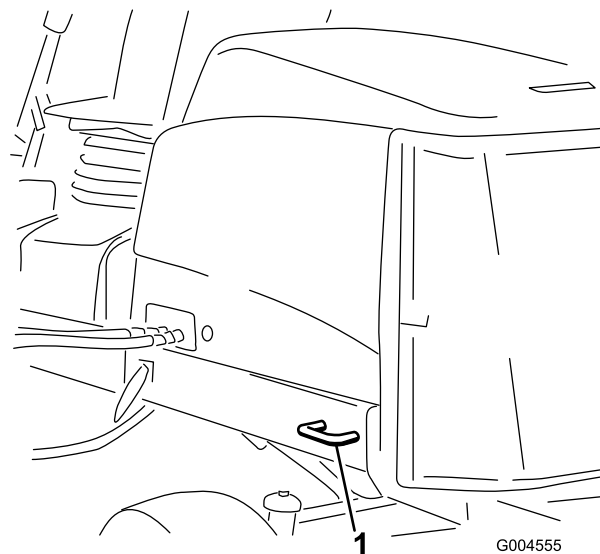
Hvis utgang vises som på, som spesifisert, men maskinen ikke fungerer på korrekt måte, indikerer dette at det finnes et ikke-elektrisk problem. Reparer som nødvendig.

## Sikkerhet etter bruk

- Fjern gress og rusk fra klippeenhetene, drivverk, lyddemperne og motorrommet for å unngå at det begynner å brenne. Tørk opp eventuelt olje- eller drivstoffsøl.
- Hvis klippeenhetene er i transportstilling, bruk mekanisk lås (hvis tilgjengelig) før du forlater maskinen uten tilsyn.



- La motoren bli kald før maskinen settes på et lukket sted.
- Steng drivstofftilførselen før oppbevaring eller transport av maskinen.
- Oppbevar aldri maskinen eller bensinkannen hvor det er åpen ild, gnist eller kontrollampe som på en varmtvannstank eller andre apparater.
- Hold alle deler av maskinen i god stand, og sørg for at de er godt festet, spesielt delene som fester knivene.
- Skift ut slitte eller skadde merker.



Figur 40

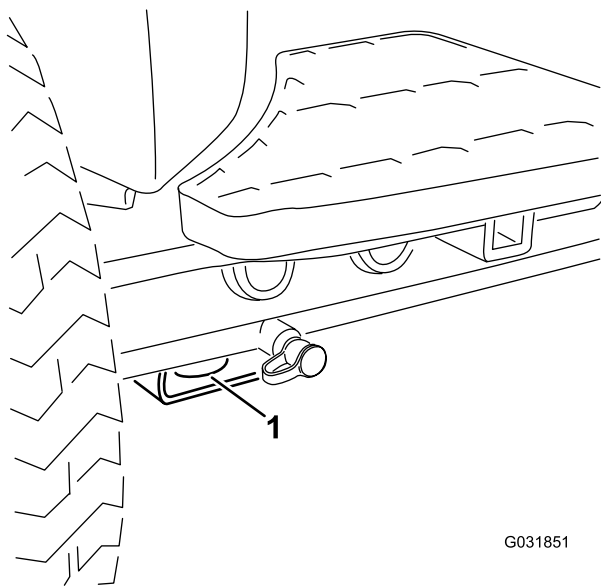
1. Bakre feste

## Transportere maskinen

- Bruk en bred rampe når du laster maskinen på en tilhenger eller lastebil.
- Fest maskinen godt.

## Identifisere festepunktene

- Foran – hullet i den rektangulær platen, under akselrøret, innenfor hver av de fremre festepunktene (Figur 39)



Figur 39

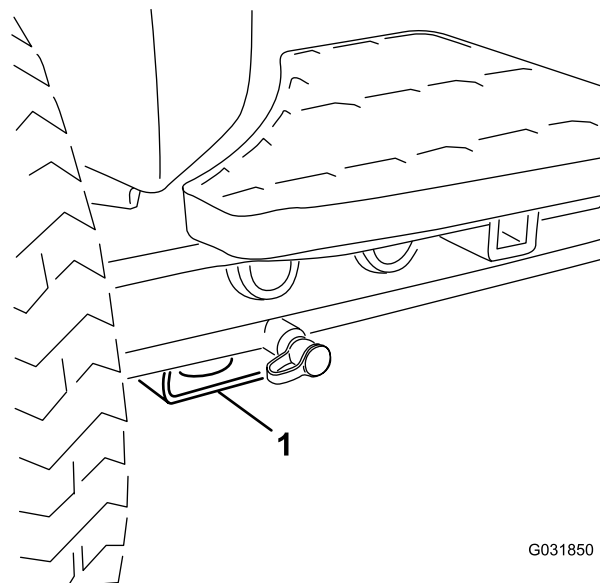
1. Fremre feste

- Bak – på hver side av maskinen på den bakre rammen (Figur 40)

## Løftepunkt for jekk

**Merk:** Bruk jekkestøtter til å støtte maskinen når det er nødvendig.

- Foran – rektangulær plate under akselrøret, innenfor hver av de fremre festepunktene (Figur 41).



Figur 41

1. Jekkpunkt foran

- Bak – rektangulært akselrør på bakakselen.

# Funksjoner for hydraulisk solenoidventil

bakker. Kjør sakte, og unngå skarpe svinger i bakker, slik at gressklipperen ikke velter. Senk klippeenhetene ved kjøring i nedoverbakke for styringskontroll.

Bruk listen under til å identifisere og beskrive de forskjellige funksjonene til solenoidene i den hydrauliske manifolden. Hver solenoid må aktiveres for å tillate at funksjonen inntreffer.

| Solenoid | Funksjon                      |
|----------|-------------------------------|
| MSV2     | Fremre spolekrets             |
| MSV1     | Bakre spolekrets              |
| SVRV     | Hev/senk klippeenhetene       |
| SV1      | Hev/senk fremre klippeenheter |
| SV3      | Hev/senk bakre klippeenheter  |
| SV2      | Hev eventuelle klippeenheter  |

## Brukstips

### Gjøre deg kjent med maskinen

Før du klipper gress bør du øve på å bruke maskinen i et åpent område. Start og lå av motoren. Bruk i fremover- og reversstilling. Senk og hev klippeenhetene og aktiver og deaktivert spolene. Når du føler at du kjenner maskinen kan du øve på å kjøre opp og ned skråninger ved ulike hastigheter.

### Forstå varselsystemet

Hvis en varselampe tennes under drift må du stoppe maskinen umiddelbart og rette opp problemet før du fortsetter klippingen. Alvorlig skade kan inntreffe hvis du driver maskinen med en feil.

## Klipping

Start motoren, og flytt motorhastighetsbryteren til HURTIG-stillingen. Flytt aktivering-/deaktiveringsbryteren til AKTIVERING-stillingen og bruk spaken for heve/senke klippeenheten til å kontrollere klippeenhetene (fremre klippeenheter er timet til å senkes før de bakre klippeenhetene). For å kjøre fremover og klippe gress, trykk trekkpedalen fremover.

## Transportere maskinen

Flytt aktiverings-/deaktiveringsbryteren til DEAKTIVERT stilling og hev klippeenhetene til TRANSPORTstilling. Flytt klippe-/transportspaken til TRANSPORTstilling. Vær forsiktig når du kjører mellom gjenstander slik at du ikke skader maskinen eller klippeenhetene ved et uhell. Vær svært forsiktig når du bruker maskinen i

# Vedlikehold

**Merk:** Angi hva som er høyre og venstre side på maskinen ved å stå i normal arbeidsstilling.

## Anbefalt vedlikeholdsplan

| Vedlikeholdsintervall      | Vedlikeholdsprosedyre  |
|----------------------------|--|
| Etter første time          | <ul style="list-style-type: none"><li>• Stram hjulhakemutterne til 94–122 N·m.</li></ul>   |
| Etter de 8 første timene   | <ul style="list-style-type: none"><li>• Kontroller tilstand og stramming til driv- og klipperremmene.</li></ul>  |
| Etter de 10 første timene  | <ul style="list-style-type: none"><li>• Stram hjulhakemutterne til 94–122 N·m.</li></ul>   |
| Etter de 50 første timene  | <ul style="list-style-type: none"><li>• Skift motoroljen og oljefilteret.</li><li>• Kontroller motorens omdreiningshastighet (halv og full gass).</li></ul>  |
| For hver bruk eller daglig | <ul style="list-style-type: none"><li>• Kontroller motoroljenivået.</li><li>• Kontroller kjølesystemet</li><li>• Kontroller nivået på hydraulikkoljen.</li><li>• Kontroller kontakten mellom spole og motstål.</li><li>• Kontroller driften til sperrebryterne.</li><li>• Tapp vann og andre urenheter fra vannutskilleren .</li><li>• Fjern rusk fra skjermen, oljekjølerene og radiatoren (oftere under skitne driftsforhold).</li><li>• Kontroller hydrauliske ledninger og slanger for å kontrollere at det ikke er lekkasjer, at det ikke er knekk på dem, at ingen monteringsstøtter er løse, at ingen beslag er løse og at de ikke er slitt på grunn av værforhold eller kjemisk forringelse.</li></ul> |
| Hver 50. driftstime        | <ul style="list-style-type: none"><li>• Smør lagrene og hylsene. (Smør dem umiddelbart etter hver vask, uansett hva som står oppført i intervallisten.)</li><li>• Rengjør batteriet og kontroller batteriets tilstand (eller ukentlig, avhengig av hva som kommer først).</li><li>• Sjekk batterikabeltilkoblingene.</li></ul>   |
| Hver 100. driftstime       | <ul style="list-style-type: none"><li>• Undersøk slangene for kjølesystemet.</li><li>• Kontroller tilstand og stramming til driv- og klipperremmene.</li></ul>   |
| Hver 150. driftstime       | <ul style="list-style-type: none"><li>• Skift motoroljen og oljefilteret.</li></ul>  |
| Hver 200. driftstime       | <ul style="list-style-type: none"><li>• Tapp ut fuktighet fra tankene for drivstoff og hydraulisk væske.</li><li>• Kontroller forhåndsbelastningen på spolelageret.</li></ul>  |
| Hver 250. driftstime       | <ul style="list-style-type: none"><li>• Stram hjulhakemutterne til 94–122 N·m.</li></ul>   |
| Hver 400. driftstime       | <ul style="list-style-type: none"><li>• Overhal luftrenseren. (Overhal luftrenseren tidligere hvis luftrenseindikatoren lyser rødt. Overhal den oftere under ekstremt støvete eller skitne forhold.)</li><li>• Kontroller om drivstoffslangene og koblingene er slitte, ødelagte eller løse.</li><li>• Skift ut drivstoffilterboksen.</li><li>• Kontroller motorens omdreiningshastighet (halv og full gass).</li></ul>  |
| Hver 800. driftstime       | <ul style="list-style-type: none"><li>• Tøm og rengjør drivstofftanken.</li><li>• Kontroller spissingen av bakhjulene.</li><li>• Skift den hydrauliske oljen.</li><li>• Skift ut de hydrauliske filterne (oftere hvis indikatoren for serviceintervall er i den røde sonen).</li><li>• Pakk bakhjulenes kulelagre.</li><li>• Juster motorventilene (se motorens brukerhåndbok).</li></ul>  |
| Før lagring                | <ul style="list-style-type: none"><li>• Tøm og rengjør drivstofftanken.</li></ul>  |
| Annet hvert år             | <ul style="list-style-type: none"><li>• Tøm og fyll på ny kjølevæske.</li><li>• Tøm og skyll den hydrauliske tanken.</li><li>• Skift ut alle bevegelige slanger.</li></ul>   |

# Kontrollliste for daglig vedlikehold

Ta kopi av denne siden for rutinemessig bruk.

| Vedlikeholdskontrollpunkt  | For uke: |     |     |     |     |     |     |
|--|----------|-----|-----|-----|-----|-----|-----|
|  | Ma.      | Ti. | On. | To. | Fr. | Lø. | Sø. |
| Kontroller at sikkerhetssperrene virker ordentlig.   |          |     |     |     |     |     |     |
| Kontroller at bremsene virker som de skal.   |          |     |     |     |     |     |     |
| Kontroller motorolje- og drivstoffnivået.  |          |     |     |     |     |     |     |
| Tøm drivstoff-/vannutskilleren.  |          |     |     |     |     |     |     |
| Kontroller luftfilterindikatoren.  |          |     |     |     |     |     |     |
| Kontroller at det ikke er rusk i radiatoren eller på skjermen.   |          |     |     |     |     |     |     |
| Kontroller uvanlige motorlyder. <sup>1</sup>   |          |     |     |     |     |     |     |
| Kontroller uvanlige driftslyder.   |          |     |     |     |     |     |     |
| Kontrollere væsknivået i hydraulikksystemet.   |          |     |     |     |     |     |     |
| Kontroller indikatoren for det hydrauliske filteret. <sup>2</sup>  |          |     |     |     |     |     |     |
| Kontroller om de hydrauliske slangene er skadet.   |          |     |     |     |     |     |     |
| Kontroller om det har oppstått væskelekkasjer.   |          |     |     |     |     |     |     |
| Kontroller trykket i dekkene.  |          |     |     |     |     |     |     |
| Kontroller at instrumentene virker.  |          |     |     |     |     |     |     |
| Kontroller justeringen mellom spole og motstål.  |          |     |     |     |     |     |     |
| Kontroller klippehøydejusteringen.   |          |     |     |     |     |     |     |
| Kontroller alle smøreniplene for smøring. <sup>3</sup>   |          |     |     |     |     |     |     |
| Lakker over ødelagt maling.  |          |     |     |     |     |     |     |
| <p>1. Kontroller glødepluggene og injektormunnstykkene hvis maskinen er vanskelig å starte, hvis det kommer ut mye røyk, eller hvis motoren går ujevnt.</p> <p>2. Kontroller med motoren i gang og oljen ved driftstemperatur</p> <p>3. Straks etter hver vask, uansett hva som står oppført</p> |          |     |     |     |     |     |     |

## Bemerkninger om spesielle områder

| Kontroll utført av: |      |             |
|---------------------|------|-------------|
| Punkt               | Dato | Informasjon |
| 1                   |      |             |
| 2                   |      |             |
| 3                   |      |             |
| 4                   |      |             |
| 5                   |      |             |
| 6                   |      |             |
| 7                   |      |             |
| 8                   |      |             |

**Viktig:** Se eierhåndboken for motoren for mer informasjon om vedlikeholdsprosedyrer.

**Merk:** Hvis du vil ha tak i elektronikkskjema eller hydraulikkskjema for maskinen din, går du til [www.Toro.com](http://www.Toro.com).

## Tabell for serviceintervaller

**REELMASTER 5010-H/ 5410/5510/5610 & GROUNDMASTER 4300**  
**QUICK REFERENCE AID**

CHECK/SERVICE (daily)

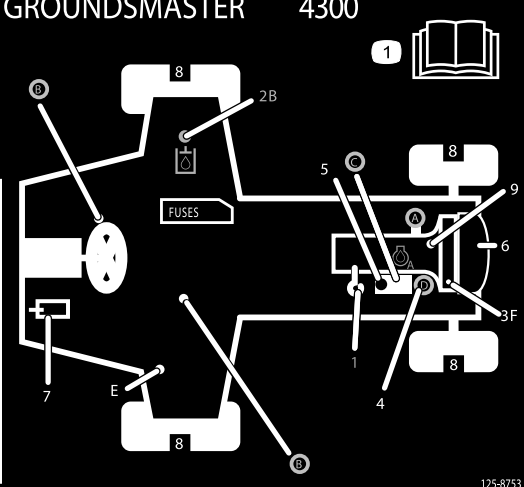
1. OIL LEVEL, ENGINE
2. OIL LEVEL, HYDRAULIC TANK
3. COOLANT LEVEL, RADIATOR
4. FUEL /WATER SEPARATOR
5. PRECLEANER – AIR CLEANER
6. RADIATOR SCREEN
7. BRAKE FUNCTION
8. TIRE PRESSURE
9. BELTS (FAN, ALT.)

GREASING – SEE OPERATOR'S MANUAL

FLUID SPECIFICATIONS/CHANGE INTERVALS

| SEE OPERATOR'S MANUAL FOR INITIAL CHANGES. | FLUID TYPE                  | CAPACITY   | CHANGE INTERVAL |                           | FILTER PART NO.  |
|--|-----------------------------|--|-----------------|---------------------------|--|
|  |                             |  | FLUID           | FILTER                    |  |
| A. ENGINE OIL                              | SAE 15W-40CI-4              | 3.5 QTS* (5010-H)<br>5.5 QTS.*   | 150 HRS.        | 150 HRS.                  | 104-5167   |
| B. HYD. CIRCUIT OIL                        | ISO VG 46/68                | 11 GALS.* (5010-H)<br>15 GALS.*  | 800 HRS.        | SEE INDICATOR<br>800 HRS. | 94-2621**<br>86-3010   |
| C. AIR CLEANER                             |                             |  |                 | SEE INDICATOR             | 108-3810 (5010-H)<br>(5410)<br>(5510)<br>108-3812 (5610)<br>(4300) |
| D. WATER SEPARATOR                         |                             |  |                 | 400 HRS.                  | 110-9049   |
| E. FUEL TANK                               | NO. 2-DIESEL                | 14 GALS.   |                 | DRAIN AND FLUSH, 2 YRS.   |  |
| F. COOLANT                                 | 50/50 ETHYLENE GLYCOL/WATER | 5.5 QTS. (5010-H)<br>7.0 QTS. (5410)<br>(5510)<br>10.0 QTS. (5610)<br>(4300) |                 | DRAIN AND FLUSH, 2 YRS.   |  |

\* INCLUDING FILTER \*\* EXCLUDES 5010-H



Figur 42

decal125-8753

### ▲ FORSIKTIG

Dersom du lar nøkkelen stå i tenningsbryteren, kan noen utilsiktet starte motoren, noe som kan påføre deg eller andre personer alvorlige skader.

Fjern nøkkelen fra tenningen før du begynner med vedlikeholdsarbeid.

## Forberedelse for vedlikehold

### Sikkerhet før vedlikehold

- Før du justerer, rengjør, reparerer eller forlater maskinen, må du gjøre følgende:
  - Parker maskinen på en jevn flate.
  - Flytt gassbryteren til stillingen for lavt tomgangsturtall.
  - Koble fra klippeenhetene.
  - Senk klippeenhetene.
  - Sjekk at trekkenheten er i fri.
  - Sett på parkeringsbremsen.
  - Slå av motoren og ta ut nøkkelen.
  - Vent til alle bevegelige deler har stanset.
  - La maskinen kjøle seg ned før du utfører vedlikehold.
- Ikke utfør vedlikehold når motoren er i gang hvis du kan unngå det. Hold deg borte fra bevegelige deler.

- Bruk jekkestøtter for å støtte maskinen eller komponenter når det er nødvendig.
- Vær forsiktig når du reduserer trykket i komponenter under trykk.

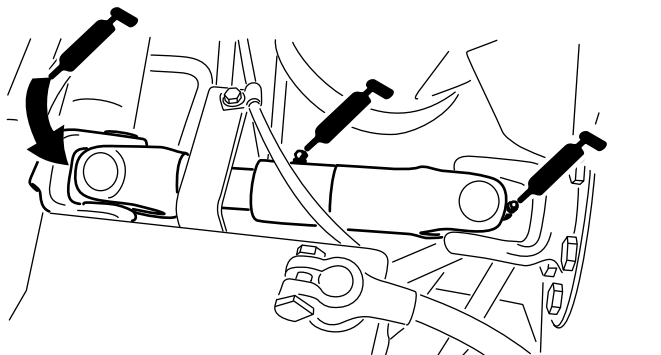
# Smøring

## Smøre lagrene og hylsene

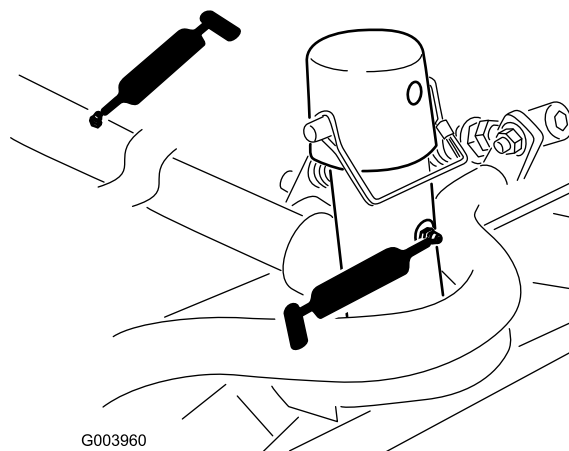
Hvis du bruker maskinen under vanlige forhold, smører du alle lagrenes og hylsenes smørenipler etter **hver 50. driftstime** med nr. 2 litiumsmørefett. Smør lagrene og hylsene **umiddelbart** etter hver gang du vasker maskinen, uavhengig av de oppførte intervallene.

Plassering av og antall smørenipler er som følger:

- Pumpedrivaksel med u-ledd (3) (Figur 43)

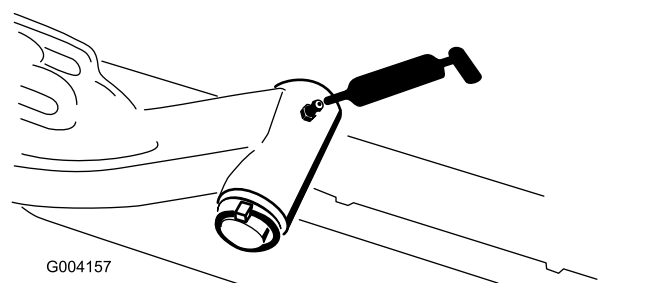


Figur 43



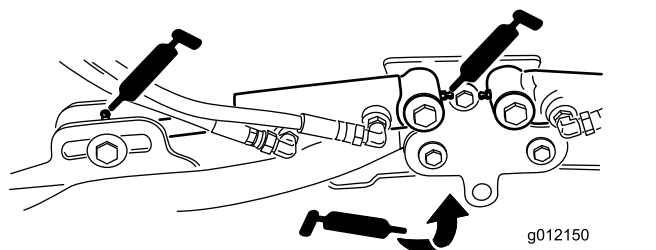
Figur 45

- Løftearmsdreietappaksel (1 hver) (Figur 46)



Figur 46

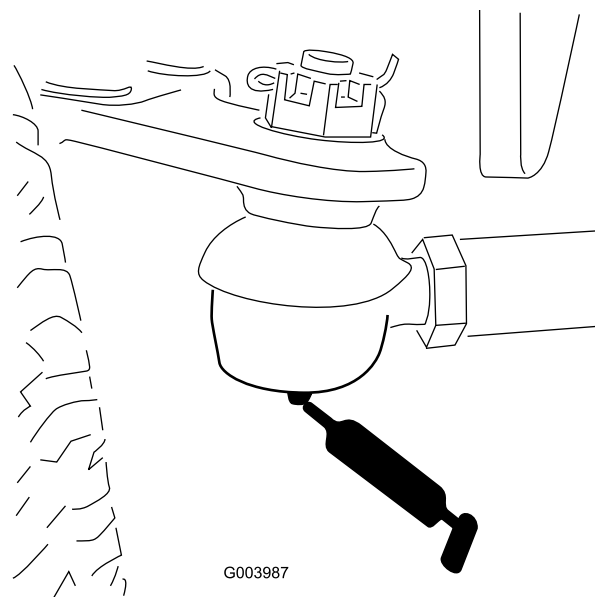
- Løftearmsylindre for klippeenheten (2 hver) (Figur 44)



Figur 44

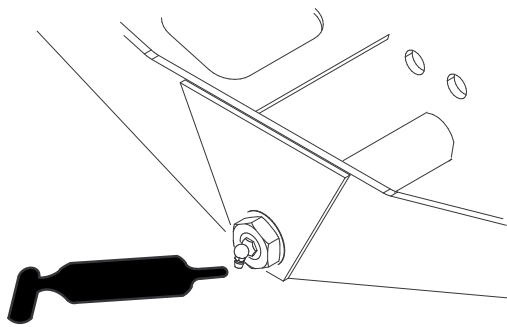
- Løftearmsdreietapper (1 hver) (Figur 44)
- Bæreramme og dreietapp for klippeenhet (2 hver) (Figur 45)

- Bakakselens parallelstog (2) (Figur 47).



Figur 47

- Akselstyringsdreietapp (1) (Figur 48)



G004169

g004169

Figur 48

## Vedlikehold av motor

### Motorsikkerhet

- Slå av motoren før du sjekker oljen eller tilsetter olje til veivhuset.
- Du må ikke endre hastighetsregulatoren eller ruse motoren.

### Overhale luftrenseren

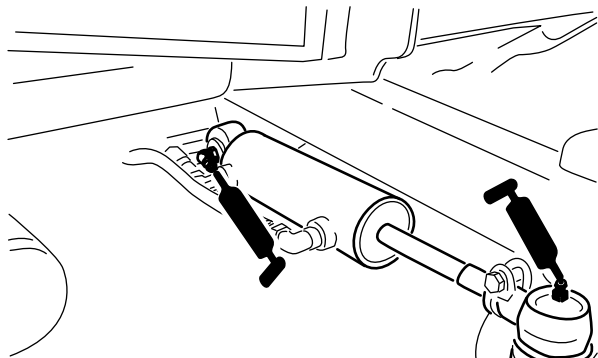
Kontroller om luftrenserhuset er skadet slik at det kan føre til luftlekkasje. Skift den ut om den er skadet. Kontroller hele inntakssystemet for lekkasjer, skade eller løse slangeklemmer.

Overhal filteret på luftrenseren kun når indikatoren (Figur 51) tilsier det. Hvis du skifter filteret før det er nødvendig, øker det bare risikoen for at det kommer inn smuss i motoren når filteret er fjernet.

**Viktig:** Pass på at dekselet sitter korrekt på og at det er forseglet rundt luftrenserhuset.

1. Utløs låsene som fester luftrenserdekslet til luftrenserhuset (Figur 51).

- Styresylinderens kuleledd (2) (Figur 49)

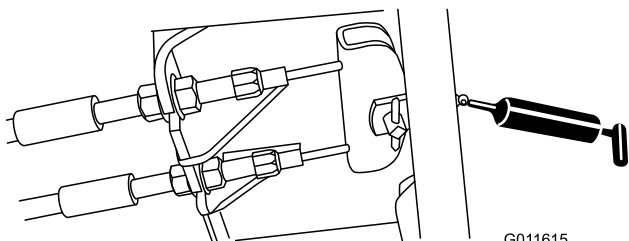


G003966

g003966

Figur 49

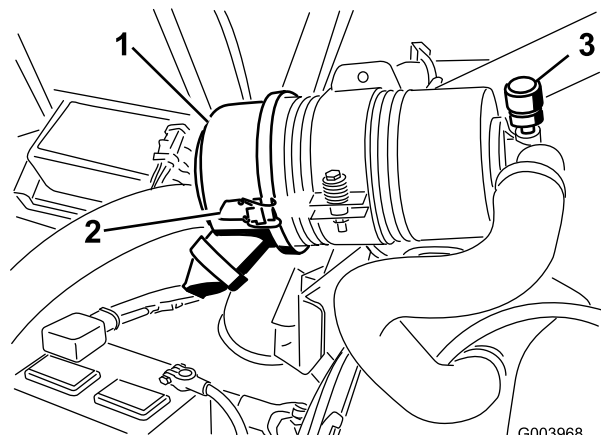
- Brems pedal (1) (Figur 50)



G011615

g011615

Figur 50



G003968

g003968

Figur 51

1. Luftrenserdeksel
2. Deksellåsene for luftrenseren
3. Luftrenserindikator

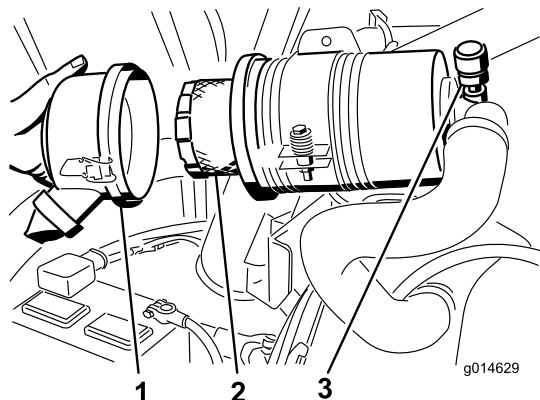
2. Fjern dekslet fra luftrenserens kropp. Før du tar av filteret bruker du luft under lavt trykk (275 kPa, ren og tørr) for å fjerne store oppsamlinger av smuss mellom utsiden av filteret og boksen. **Unngå bruk av luft under høyt trykk, som kan presse smuss gjennom filteret og inn i inntakstrakten.**

Denne rengjøringsprosessen forhindrer at smuss flyttes til inntaket når filteret fjernes.

3. Ta ut og skift ut filteret (Figur 52).

Det anbefales ikke at det brukte elementet rengjøres, da det er mulighet for at filtermediet

blir skadet. Inspiser det nye filteret for transportskade, kontroller forseglingsenden av filteret og kroppen. **Ikke bruk et ødelagt filter.** Sett inn det nye filteret ved å påføre trykk på den utvendige kanten av elementet for å sette det på plass i boksen. **Ikke trykk på det elastiske midtpunktet til filteret.**



Figur 52

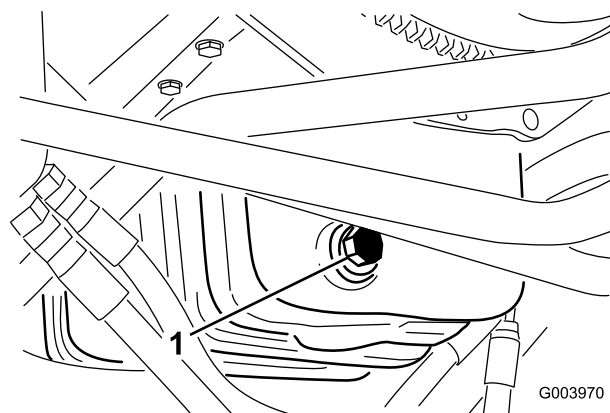
1. Luftrenserdeksel
2. Luftrenserfilter
3. Luftrenserindikator

4. Rengjør smussutstøtningsporten i det avtakbare dekselet: Fjern uttaksventilen i gummi fra dekselet, rengjør hulrommet og skift ut uttaksventilen.
5. Monter dekselet med uttaksventilen i gummi vendt nedover – mellom urviserstillingene kl. 5 til kl. 7 sett fra enden.
6. Fest låsene.

## Skifte motoroljen og oljefilteret

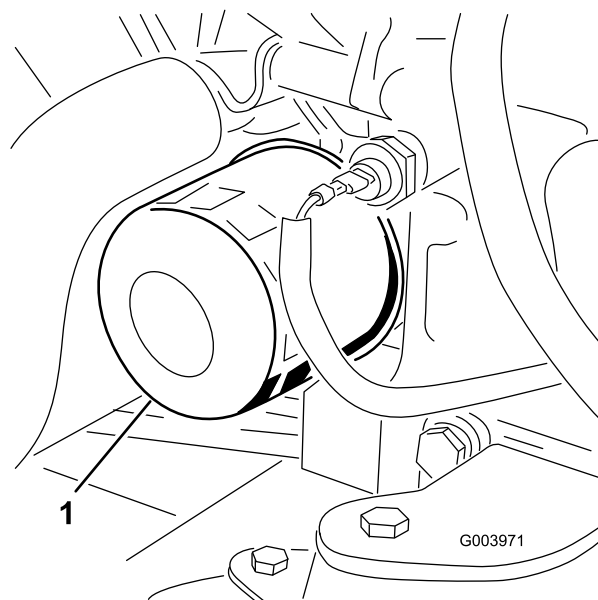
Skift ut motoroljen og oljefilteret først etter de 50 første driftstimene og deretter hver 150. driftstime.

1. Fjern tappepluggen (Figur 53) og la oljen renne ut i en beholder.



Figur 53

1. Oljetappeplugg
2. Når oljen slutter å renne, setter du tappepluggen på igjen.
3. Ta av oljefilteret (Figur 54).



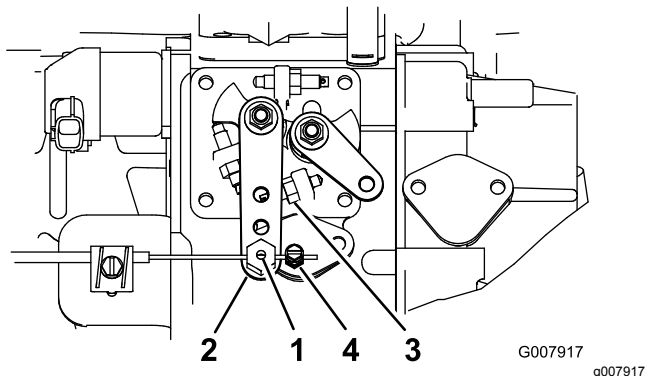
Figur 54

1. Oljefilter
  4. Stryk et tynt lag med ren olje på den nye filterforseglingen.
  5. Installer det nye oljefilteret på filteradapteren. Drei oljefilteret med urviserne til gummipakningen kommer i kontakt med filteradapteren. Trekk deretter til filteret ytterligere en 1/2 omdreining.
- Viktig:** Ikke trekk til luftfilteret for mye.
6. Tilsett olje til veivhuset, se [Kontrollere motoroljenivået \(side 25\)](#).



## Justere gassen

1. Plasser gasspaken fremover så den er ca. 3 mm fra fronten på kontrollarmslissen.
2. Løsne gasskabelkoblingen, på gasskabelen, ved siden av innsprøytingspumpespaken (Figur 55).



Figur 55

- |                                |                     |
|--------------------------------|---------------------|
| 1. Gasskabelhengsel            | 3. Tomgangsstopp    |
| 2. Spak for innsprøytingspumpe | 4. Gasskabelkontakt |
- 
3. Hold innsprøytningspumpens spakarm mot høy tomgangsstopp (Figur 55).
  4. Mens du trekker i gasskabelen, stram til gasskabelkontakten for å fjerne eventuell slakk.  
**Merk:** Når den er strammet, må kabelhengselen kunne svinge fritt på innsprøytningspumpens spakarm.
  5. Hvis gassen ikke forblir i stillingen under drift, øk torsjonsmomentet for låsemutteren som fester friksjonsenheten på gasspaken.

## Vedlikehold av drivstoffsystem

### ⚠ FARE

Under visse forhold er diesel og dampen fra drivstoff svært brannfarlig og eksplosivt. En brann eller eksplosjon forårsaket av drivstoff, kan påføre deg og andre brannskader og forårsake skade på eiendom.

- Bruk en trakt når du fyller tanken, og fyll den utendørs på et åpent sted når motoren er slått av og kald. Tørk opp eventuelt drivstoffsøl.
- Tanken må ikke fylles helt opp. Fyll drivstoff på tanken helt til nivået er 6 til 13 mm under bunnen av påfyllingshalsen. Dette tomrommet i tanken gir drivstoffet plass til å utvide seg.
- Røyk aldri når du håndterer drivstoff, og hold deg borte fra åpen ild eller steder der drivstoffgass kan antennes av gnister.
- Oppbevar drivstoffet i en ren, godkjent beholder, og pass på at lokket er skrudd på.

## Tømme drivstofftanken

**Serviceintervall:** Hver 800. driftstime

Før lagring

Tøm og rengjør drivstofftanken hvis drivstoffsystemet blir forurenset, eller hvis du har tenkt å oppbevare maskinen i en lengre periode. Bruk rent drivstoff til å spyle tanken.

## Kontrollere drivstoffslangene og -koblingene

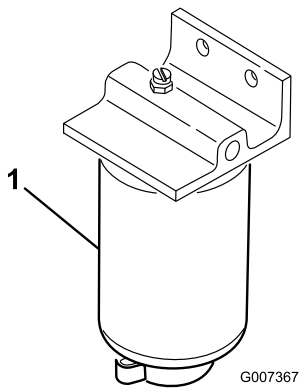
Kontroller drivstoffledningene og koplignene hver 400. driftstime eller årlig, avhengig av hva som kommer først. Kontroller om koblingene er slitte, ødelagte eller løse.

## Overhale vannutskilleren

**Serviceintervall:** For hver bruk eller daglig

Hver 400. driftstime

1. Plasser en ren beholder under drivstoffilteret (Figur 56).
2. Løsne tappepluggen på bunnen av filterboksen.



**Figur 56**

1. Filterboks

3. Rengjør området der filterboksen skal festes.
4. Fjern filterboksen og rengjør monteringsoverflaten.
5. Smør pakningen på filterboksen med ren olje.
6. Monter filterboksen for hånd til pakningen kommer i berøring med monteringsoverflaten, og drei den deretter en halv omdreining til.
7. Stram til tappepluggen på bunnen av filterboksen.

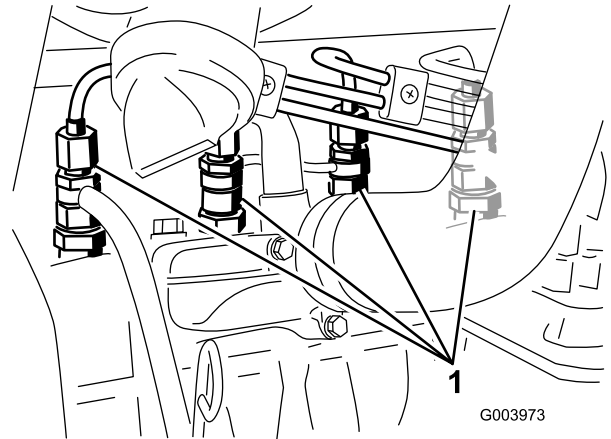
## Overhale skjermen på drivstoffoppsamlingsslangen

The drivstoffoppsamlingsslangen, som finnes inne i drivstofftanken, er utstyrt med en skjerm som hindrer at smuss kommer inn i drivstoffsystemet. Fjern drivstoffoppsamlingsslangen og rengjør skjermen som nødvendig.

## Tappe luft fra drivstoffinjektorene

**Merk:** Denne fremgangsmåten må bare brukes hvis drivstoffsystemet er tømt for luft ved bruk av vanlige fremgangsmåter for priming og motoren ikke starter. Se [Tappe drivstoffsystemet \(side 28\)](#).

1. Løsne rørforbindelsen til injektormunnstykke nr. 1 og holderen ved innsprøytingspumpen ([Figur 57](#)).



**Figur 57**

1. Drivstoffinjektorer

2. Vri nøkkelen i nøkkelbryteren til PÅ-stilling og se drivstoffet flyte rundt koblingen. Når du ser en jevn drivstoffstrøm, vrir du nøkkelen til AV-stilling.
3. Stram rørforbindelsen forsvarlig.
4. Gjenta trinnene 1 til og med 3 på gjenstående munnstykker.

# Vedlikehold av elektrisk system

**Viktig:** Før du sveiser på maskinen, må du koble begge kablene fra batteriet, begge ledningsfastspennerne fra den elektroniske kontrollenheten og terminalkonnektoren fra vekselstrømsgeneratoren for å unngå skade på det elektriske systemet.

## Sikkerhet for elektrisk system

- Koble fra batteriet før du reparerer maskinen. Koble kablen fra den negative polen først, og deretter den andre kablen fra den positive polen. Koble til den positive polen først og den negative polen sist.
- Lad opp batteriet på et åpent sted med god ventilasjon og borte fra gnister eller åpen ild. Koble laderen fra strømuttaket før du kobler den til eller fra batteriet. Ha på deg beskyttelsesklær og bruk verktøy som er isolert.

## Vedlikeholde batteriet

**Serviceintervall:** Hver 50. driftstime—Rengjør batteriet og kontroller batteriets tilstand (eller ukentlig, avhengig av hva som kommer først).

Hver 50. driftstime—Sjekk batterikabeltilkoblingene.

### ⚠ FARE

Elektrolytten i batteriet inneholder svovelsyre, en dødelig gift hvis den inntas, og som også kan forårsake alvorlige brannskader.

- Ikke drikk elektrolytt, og unngå kontakt med hud, øyne eller klær. Bruk vernebriller for å beskytte øynene og gummihandsker for å beskytte hendene.
- Fyll batteriet i nærheten av rent vann som kan brukes til å skylle huden.

### ⚠ ADVARSEL

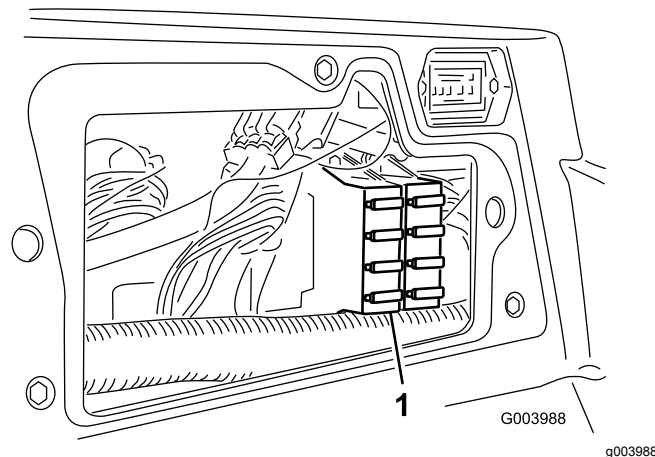
Når batteriet lades, utvikles det gasser som kan eksplodere.

Røyk aldri i nærheten av batteriet, og hold gnister og åpen ild borte fra batteriet.

Hold batteripolene og hele batterikassen ren. Et skittent batteri lades sakte ut. Du rengjør batteriet ved å vaske hele kassen med en oppløsning av natron og vann. Skyll med rent vann.

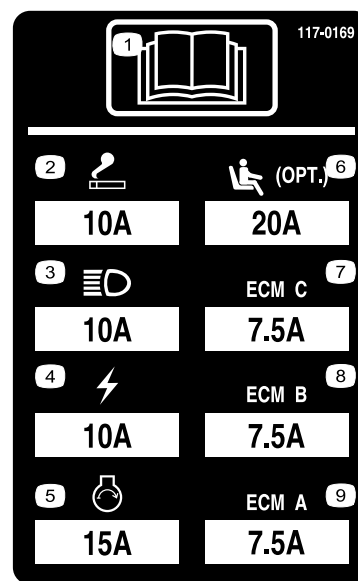
## Kontrollere sikringene

Det er åtte sikringer i det elektriske systemet. Sikringsblokken sitter bak kontrollarmens tilgangspanel (Figur 58).



Figur 58

1. Sikringsblokk



Figur 59

decal117-0169

# Vedlikehold av drivsystem

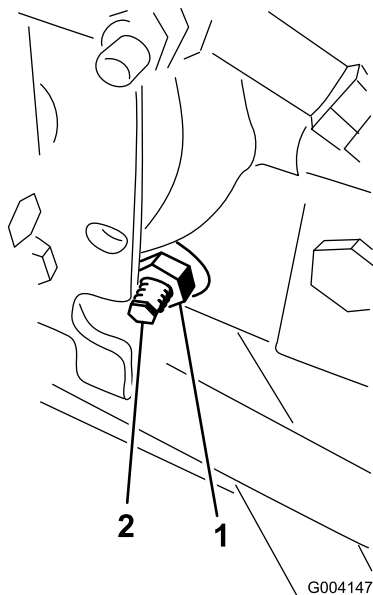
## Justere trekkdrivet for fri

Maskinen må ikke bevege seg når du slipper opp trekkpedalen. Hvis dette skjer, må maskinen justeres på følgende måte:

1. Parker maskinen på en jevn overflate, slå av motoren og senk klippeenhetene ned på bakken.
2. Jekk opp fremsiden av maskinen til fordekkene er løftet fra gulvet. Støtt maskinen med jekkstøtter, slik at den ikke kan falle ned ved et uhell.

**Merk:** På modeller med firehjulstrekk må også det venstre bakhjulet være over verkstedsgulvet

3. På den høyre siden av hydrostaten, løsne festeskruen på trekkjusteringskammen (Figur 60).



Figur 60

1. Låsemutter
2. Trekkjusteringskam

### ⚠ ADVARSEL

Motoren må gå for at den endelige justeringen av trekkjusteringskammen skal kunne utføres. Dette kan føre til personskader.

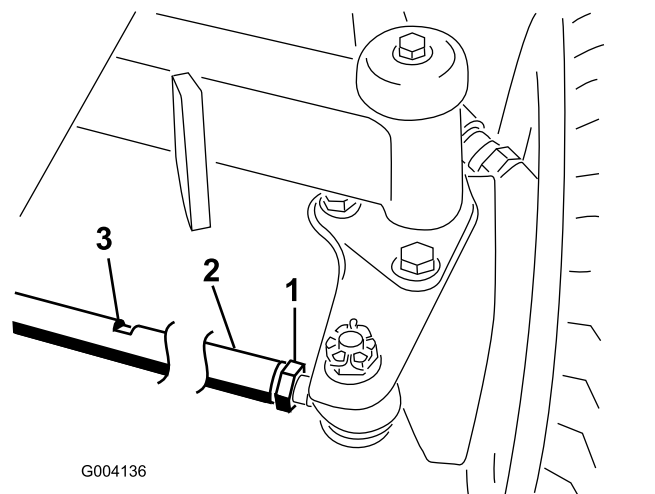
Hold hender, føtter, ansikt og andre kroppsdeler borte fra lyddemperen, andre varme deler i motoren og eventuelle deler som roterer.

4. Start motoren og roter den sekskantede kambolten i begge retninger til hjulene slutter å rotere.
5. Trekk til låsemutteren for å sikre justeringen.
6. Slå av motoren. Ta bort jekkstøttene, og senk maskinen ned på verkstedsgulvet.
7. Prøvekjør maskinen for å kontrollere at den ikke kryper.

## Justere bakhjulenes hjulspissing

1. Vri rattet slik at bakhjulene peker rett fremover.
2. Løsne låsemutteren på begge ender av parallellstaget (Figur 61).

**Merk:** Enden av parallellstaget med eksternt spor er venstregjengen.



Figur 61

1. Låsemutter
2. Parallellstag
3. Skrunøkkelsisse

3. Roter parallellstaget ved å bruke skrunøkkelsissen.
4. Mål avstanden foran og bak på bakhjulene i akselhøyde. Avstanden foran på bakhjulene skal være mindre enn 6 mm av avstanden som målt bak på bakhjulene.
5. Gjenta prosedyren etter behov.

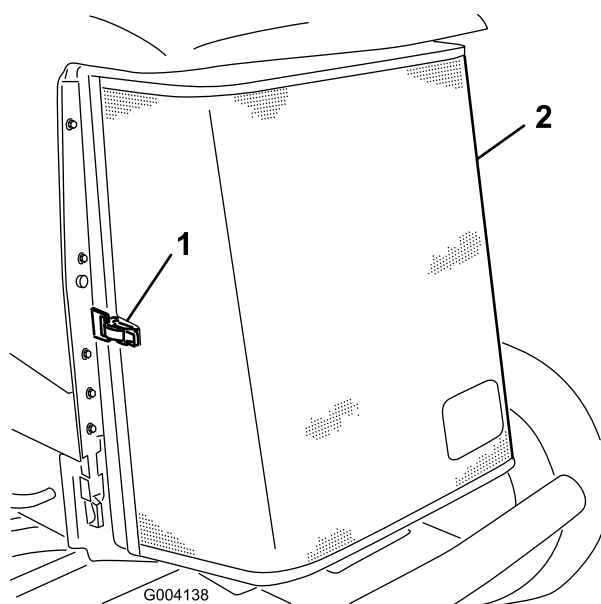
# Vedlikehold av kjølesystem

## Kjølesystemsikkerhet

- Du kan bli forgiftet av å svelge motorkjølevæske. Oppbevares utilgjengelig for barn og kjæledyr.
- Utslipp av varm kjølevæske under trykk, eller berøring av en varm radiator og omsluttende deler, kan føre til alvorlige brannskår.
  - La alltid motoren kjøle seg ned i minst 15 minutter før du fjerner radiatorlokket.
  - Bruk en klut når du åpner radiatorlokket. Åpne det forsiktig, slik at dampen kan slippe ut.

## Fjerne rester fra kjølesystemet

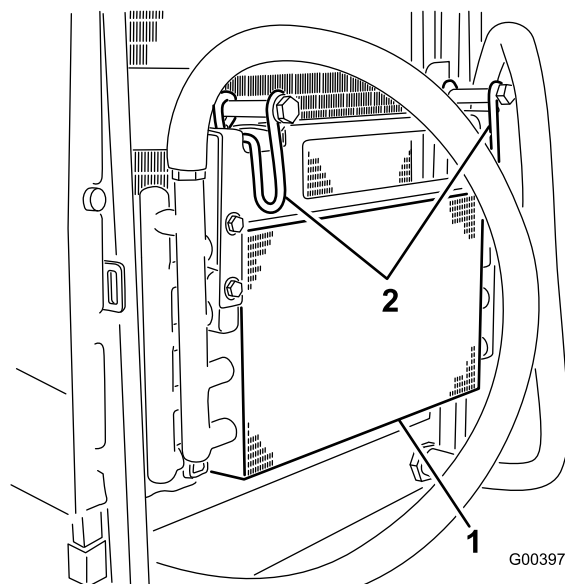
1. Slå av motoren, og ta ut tenningsnøkkelen.
2. Rengjør motorområdet nøye for alt rusk.
3. Lås opp klemmen og sving bakre skjerm åpen (Figur 62).



Figur 62

1. Bakre skjermlås
2. Bakre skjerm

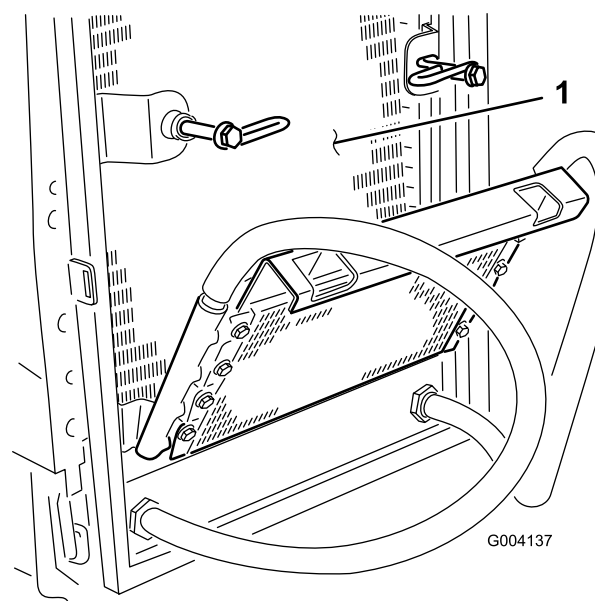
4. Rengjør skjermen grundig med trykkluft.
5. Sving låsene innover for å frigjøre oljekjøleren (Figur 63).



Figur 63

1. Oljekjøler
2. Oljekjølerlåser

6. Rengjør begge sidene av oljekjøleren og radiatoren (Figur 64) grundig med trykkluft.



Figur 64

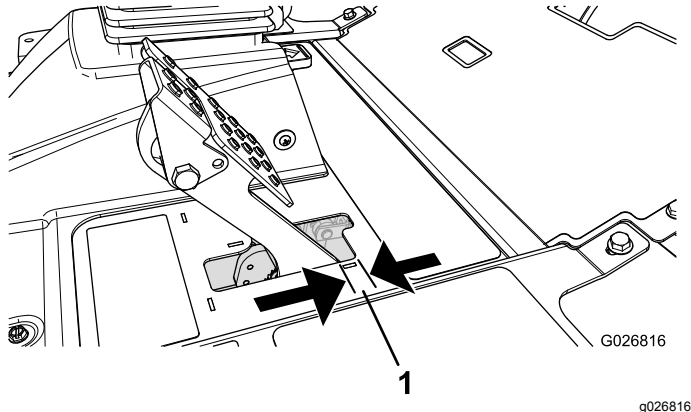
1. Radiator

7. Vipp oljekjøleren tilbake på plass og sikre låsene.
8. Lukk skjermen og fest låsen.

# Vedlikehold av bremses

## Justere parkeringsbremsen

Juster bremsene når det er mer enn 2,5 cm frigang (Figur 65) på bremsepedalen, eller når det kreves mer bremsekraft. Frigang er avstanden bremsepedalen kan beveges før du merker bremsemotstand.

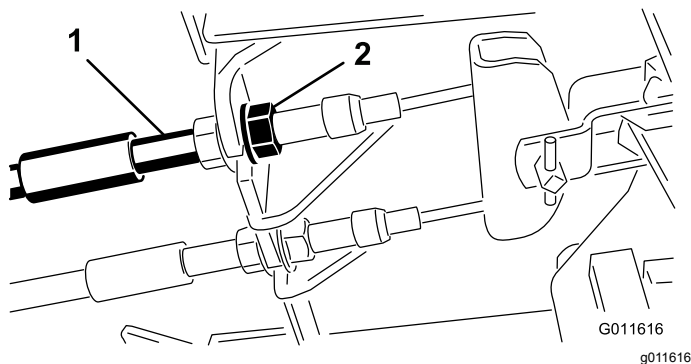


Figur 65

1. Frigang

**Merk:** Bruk hjulmotorens motreaksjon til å vippe tromlene frem og tilbake for å sikre at tromlene har frigang før og etter justeringen.

1. Hvis du vil redusere frigangen til bremsepedalene, strammer du bremsene ved å løsne den fremre mutteren på bremsekabelens gjengeende (Figur 66).



Figur 66

1. Bremsekabler
2. Fremre muttere

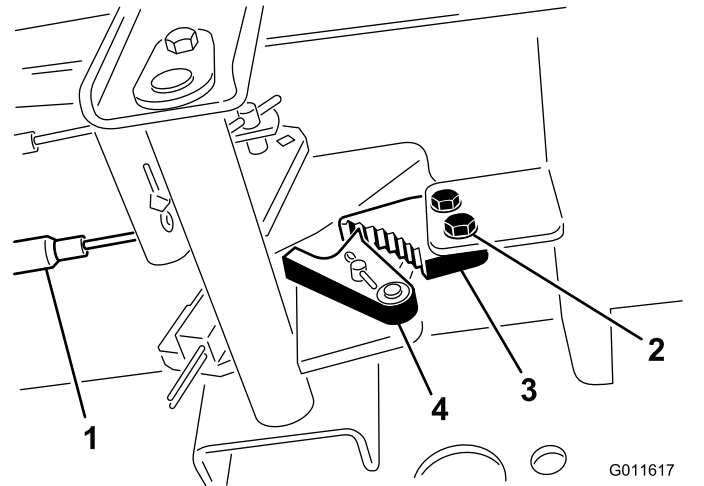
2. Trekk til den bakre mutteren for å flytte kabelen bakover til bremsepedalene har en frigang på 0,63 til 1,27 cm (Figur 65), før hjulet låses.
3. Stram de fremre mutterne og kontroller at begge kablene igangsetter bremsene samtidig.

**Merk:** Pass på at kabelrøret ikke roteres ved stramming.

## Justere parkeringsbremse-låsen

Justering av bremseperren kreves hvis parkeringsbremsen ikke aktiveres og låses.

1. Løsne de to skruene som fester parkeringsbremsepedalen til rammen (Figur 67).



Figur 67

1. Bremsekabler
2. Skruer (2)
3. Parkeringsbremseperre
4. Bremseperrehake

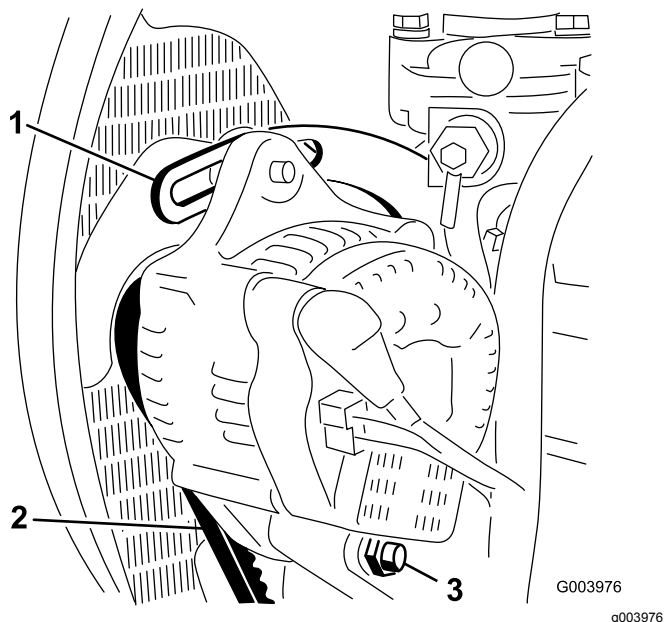
2. Trykk parkeringsbremsepedalen fremover til bremseperrehaken aktiveres fullstendig på bremseperren (Figur 67).
3. Stram de to skruene som låser justeringen.
4. Trykk ned bremsepedalen for å koble fra parkeringsbremsen.
5. Sjekk justeringen, og juster etter behov.

## Vedlikehold av remmer

Kontroller tilstanden og spenningen til vekselstrømsgeneratorremmen etter første driftsdag og deretter hver 100. driftstime.

### Stramme vekselstrømsgeneratorremmen

1. Åpne panseret.
2. Kontroller spenningen ved å trykke ned remmen (Figur 68) midt mellom vekselstrømsgeneratoren og veivakselrullene med en kraft på 10 kg.



Figur 68

- |                             |              |
|-----------------------------|--------------|
| 1. Avstiver                 | 3. Svingbolt |
| 2. Vekselstrømsgeneratorrem |              |

Remmen skal gi etter 11 mm. Hvis avbøyningen er feil kan du fortsette til trinn 3. Hvis den er riktig kan du fortsette driften.

3. Løsne skruene som fester avstiveren til motoren (Figur 68), skruen som fester vekselstrømsgeneratoren til avstiveren og svingboltene.
4. Før inn en løftestang mellom vekselstrømsgeneratoren og motoren og lirk vekselstrømsgeneratoren utover.
5. Når du har oppnådd korrekt spenning, trekk til vekselstrømsgeneratoren, avstiveren og svingboltene for å sikre justeringen.

## Vedlikehold av hydraulisk system

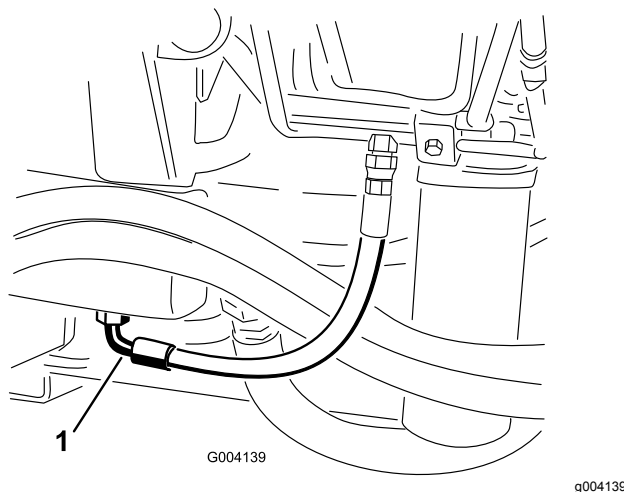
### Sikkerhet for hydraulikksystem

- Oppsøk legehjelp øyeblikkelig hvis olje kommer i direkte kontakt med huden. Innsprøytet væske må fjernes kirurgisk innen få timer av en lege.
- Kontroller at alle hydraulikkslanger og ledninger er i god stand, og at alle hydrauliske koblinger og beslag er tette, før det hydrauliske systemet settes under trykk.
- Hold kropp og hender borte fra hull eller dyser som sprøyter ut hydraulisk olje under høyt trykk.
- Bruk kartong eller papir til å finne lekkasjer.
- Før du utfører vedlikehold eller reparasjoner på det hydrauliske systemet, må du forsiktig slippe ut alt trykket.

### Skifte hydraulikkvæsken

Skift den hydrauliske oljen etter hver 800. driftstime under vanlige forhold. Hvis oljen blir forurenset, kontakter du den lokale Toro-forhandleren fordi systemet må tømmes. Forurenset olje ser melkeaktig eller svart ut sammenlignet med ren olje.

1. Slå av motoren og åpne panseret.
2. Plasser et stort tappefat under nippelen som er festet til bunnen av den hydrauliske væskebeholderen (Figur 69).



Figur 69

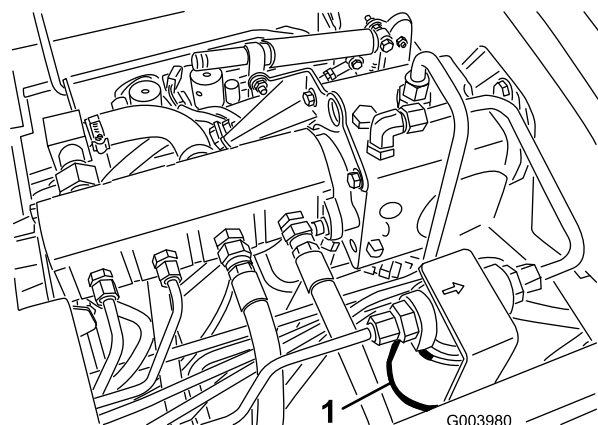
1. Slange
3. Koble slangen fra bunnen av nippelen og la den hydrauliske væsken renne ned i tappefatet.

4. Monter på slangen når den hydrauliske oljen slutter å renne.
5. Fyll beholderen med omtrent 56,7 liter hydraulikkvæske. Se [Kontrollere hydraulikkoljen \(side 26\)](#)..

**Viktig:** Bruk bare de hydrauliske oljene som er angitt. Andre væsker kan skade systemet.

6. Sett lokket på beholderen.
7. Start motoren, og bruk alle hydrauliske kontroller til å fordele den hydrauliske oljen i systemet. Kontroller også om det har oppstått lekkasjer.
8. Slå av motoren.
9. Kontroller nivået på den hydrauliske oljen, og fyll på mer til nivået når opp til full-merket på peilestaven.

**Viktig:** Ikke fyll på for mye.

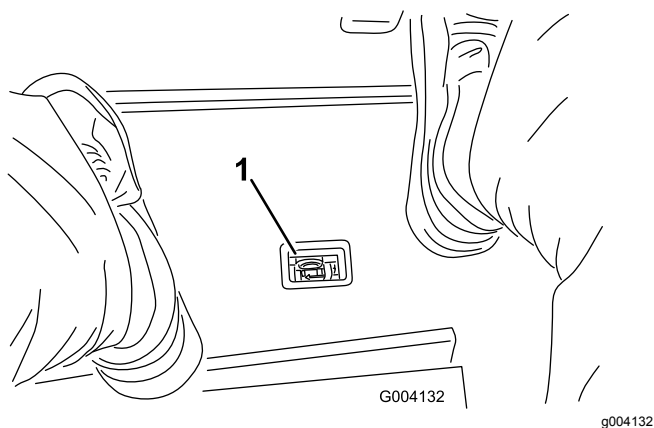


**Figur 71**

1. Hydraulisk filter

## Skifte de hydrauliske filterene

Det hydrauliske systemet er utstyrt med en serviceintervallindikator ([Figur 70](#)). Når motoren kjører ved driftstemperatur, se på indikatoren, den skal være i den grønne sonen. Når indikatoren er i den røde sonen bør de hydrauliske filterne skiftes ut.

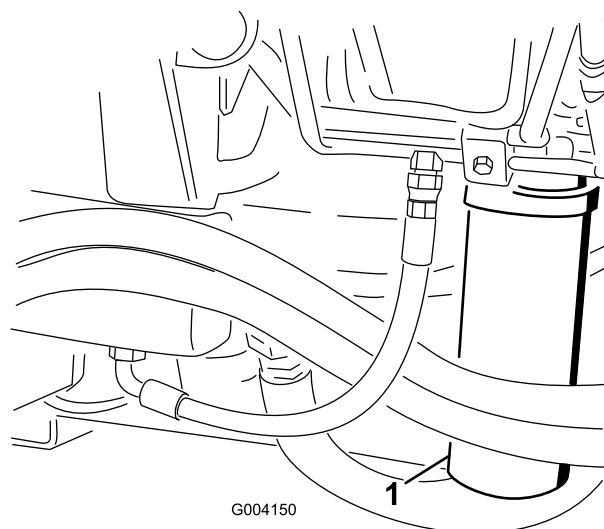


**Figur 70**

1. Indikator for hydraulisk filterbegrensning

**Viktig:** Hvis du bruker eventuelle andre filter, kan dette føre til at garantien blir ugyldig for enkelte komponenter.

1. Sett maskinen på en jevn overflate, senk klippeenhetene, slå av motoren, sett på parkeringsbremsen og ta nøkkelen ut av tenningsbryteren.
2. Rengjør området rundt der filteret skal festes, og plasser et tappefat under filterne ([Figur 71](#) og [Figur 72](#)).



**Figur 72**

1. Hydraulisk filter

3. Fjern filteret.
4. Smør pakningen på det nye filteret med hydraulikkvæske.
5. Pass på at området der filteret skal festes er rent.
6. Monter filteret for hånd til pakningen kommer i berøring med monteringsoverflaten, og drei den deretter en halv omdreining til.
7. Gjenta prosedyren på det andre filteret.
8. Start motoren og la den gå i omtrent to minutter for å blåse luft ut fra systemet.
9. Stopp motoren og kontroller om det finnes lekkasjer.



# Kontrollere de hydrauliske ledningene og slangene

Kontroller daglig hydrauliske ledninger og slanger for å kontrollere at det ikke er lekkasjer, at det ikke er knekk på dem, at ingen monteringsstøtter er løse, at ingen beslag er løse og at de ikke er slitt på grunn av værforhold eller kjemisk forringelse. Foreta alle nødvendige reparasjoner før bruk.

## ⚠ ADVARSEL

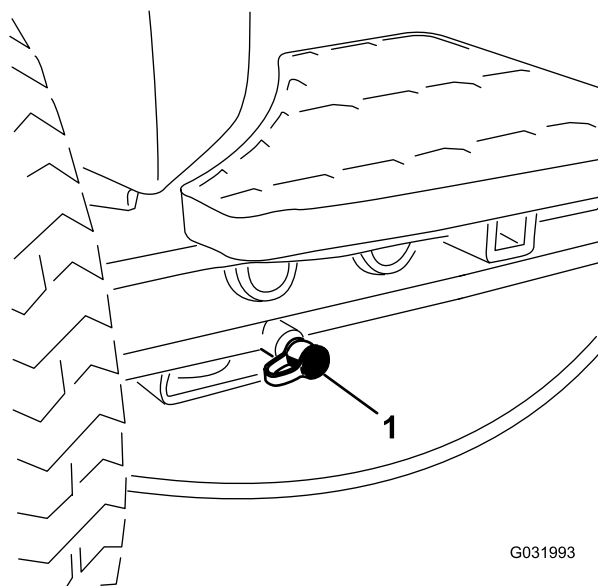
Hydraulisk væske som kommer ut under trykk, kan trenge gjennom huden og forårsake personskader.

- Kontroller at alle slanger til hydraulikkvæske og ledninger er i god stand, og at alle hydrauliske koblinger og beslag er tette, før det hydrauliske systemet settes under trykk.
- Hold kropp og hender borte fra hull eller dyser som sprøyter ut hydraulikkvæske under høyt trykk.
- Bruk kartong eller papir til å finne lekkasjer.
- Før du utfører vedlikehold eller reparasjoner på det hydrauliske systemet, må du forsiktig slippe ut alt trykket.
- Oppsøk legehjelp øyeblikkelig hvis olje kommer i direkte kontakt med huden.

## Bruke teståpninger for det hydrauliske systemet

Bruk teståpningene i det hydrauliske systemet til å teste trykket i det hydrauliske kretsene. Kontakt en lokal Toro-forhandler hvis du trenger hjelp.

Bruk teståpningene foran på de hydrauliske rørene (Figur 73) til å hjelpe til med feilsøking i trekkretsen.



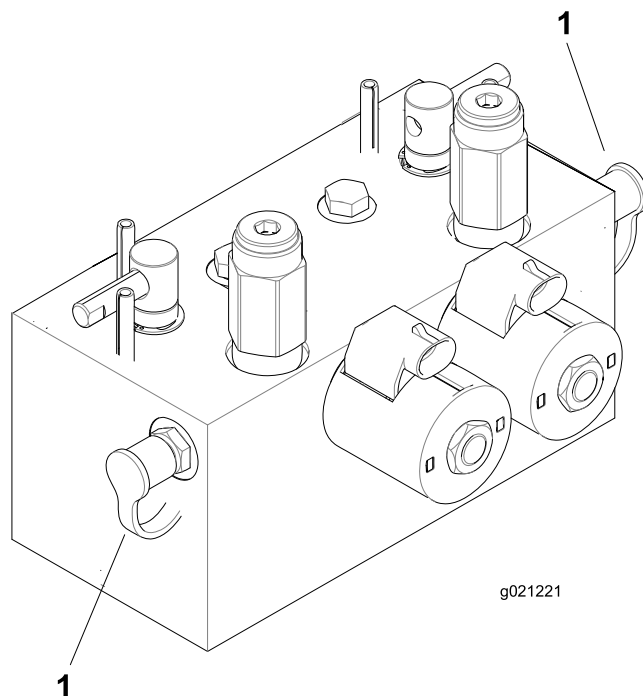
G031993

g031993

Figur 73

1. Teståpning for trekkrets

Bruk teståpningene på klippeventilblokken (Figur 74) til å hjelpe til med feilsøking i klippekretsen.



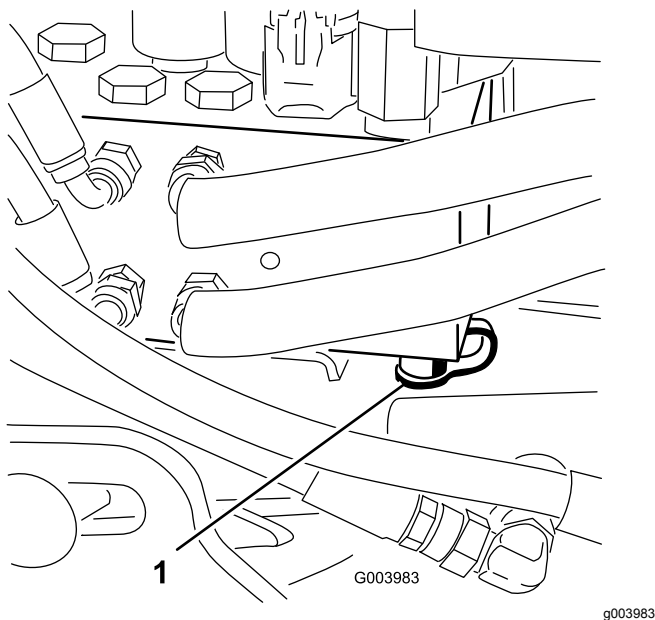
g021221

g021221

Figur 74

1. Teståpning for klippekrets (2)

Bruk teståpningene på heveventilblokken (Figur 75) til å hjelpe til med feilsøking i hevekretsen.



**Figur 75**

1. Teståpning for hevekrets

# Vedlikehold av klippeenhetssystemet

## Klippeenhetsikkerhet

En slitt eller skadet klippeenhet kan brenke, og en del av en spole eller et motstål kan slynges ut mot deg eller andre og føre til alvorlige personskader eller en dødsulykke.

- Undersøk klippeenheten regelmessig for slitasje eller skade.
- Vær forsiktig når du kontrollerer klippeenhetene. Legg noe rundt knivene eller bruk hansker, og vær svært forsiktig når du håndterer spolene og motstålene. Kniver og motstål skal kun skiftes ut eller slipes. Du må aldri rette dem ut eller sveise dem.
- Vær forsiktig hvis maskinen har flere knivblader, da resten av knivene kan begynne å rotere når det ene knivbladet roteres.

## Sliping av klippeenhetene

### ⚠ ADVARSEL

**Kontakt med spolene eller andre bevelige deler kan føre til personskader.**

- **Hold fingre, hender og klær borte fra spolene eller andre bevegelige deler.**
- **Forsøk aldri å dreie spolene for hånd eller med føttene mens motoren er i gang.**

**Merk:** Alle de fremre og de bakre enhetene fungerer sammen ved sliping.

1. Sett maskinen på en jevn overflate, senk klippeenhetene, slå av motoren, sett på parkeringsbremsene og flytt aktivering/deaktivering-bryteren til DEAKTIVERING-stilling.
2. Lås opp og hev setet for å vise slipespakene (Figur 76).
3. Foreta innledende spole til motstål-justeringer som er korrekte for sliping på alle klippeenhetene som skal slipes. Se i klippeenhetens *brugerhåndbok*.
4. Start maskinen, og la den gå på tomgang.

## **⚠ FARE**

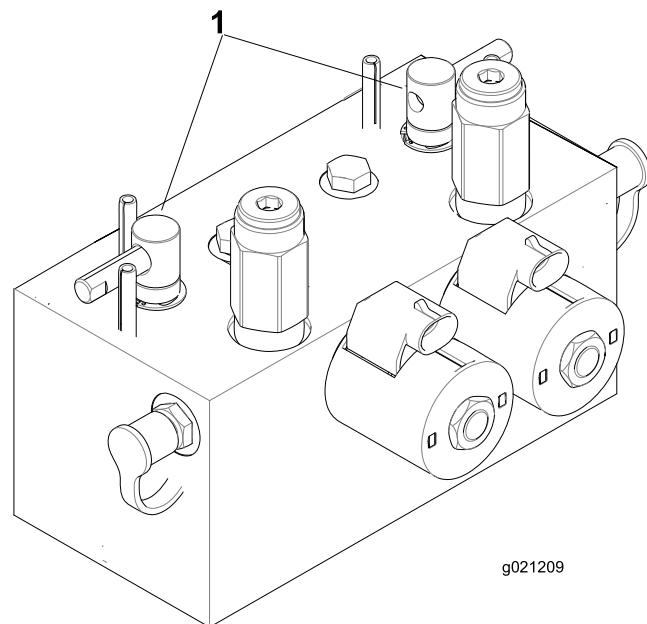
Endring av motorhastigheten mens du sliper kan føre til at spolene stopper.

- Endre aldri motorhastigheten mens du sliper.
  - Sliping skal kun utføres mens motoren går på tomgang.
5. Velg enten fremre, bakre eller begge slipespaker for å bestemme hvilke spoler som slipes (Figur 76).

## **⚠ FARE**

For å unngå personskader må du forsikre deg om at du går klar av klippeenhetene før du fortsetter.

6. Med klippe-/transportspaken i KLIPPEstilling flytter du aktiver-/deaktiverbryteren til AKTIVERT stilling. Flytt kontrollen for å senke/heve klippeenhetene fremover for å starte slipeoperasjonen på utpekte spoler.
7. Påføre lappingsmasse med en børste med langt håndtak. Bruk aldri børster med korte håndtak.
8. Hvis spolene stopper eller blir uberegnelige ved sliping, velg en høyere spolehastighetsinnstilling til hastigheten stabiliseres, returner deretter spolehastigheten til hastigheten som du ønsker.
9. For å foreta en justering til klippeenhetene under sliping slår du av spolene ved å flytte kontrollen for senking/heving av klippeenhetene bakover, flytte aktivering/deaktivering-bryteren til DEAKTIVERING-stilling og slå av motoren. Etter at justeringene er fullført, gjenta trinnene 4 til og med 8.



**Figur 76**

1. Slipespaker

10. Gjenta prosedyren for alle klippeenheter som du vil skal slipes.
11. Når du er ferdig, stiller du slipespakene tilbake til KLIPP-stillingen, senker setet og vasker av all lappingsmassen fra klippeenhetene. Juster klippeenhetens spole til motstål etter behov. Juster klippeenhetens spolehastighet til ønsket klippestilling.

**Viktig:** Hvis slipebryteren ikke stilles tilbake til AV-stilling etter sliping, vil klippeenhetene ikke heves eller fungere på korrekt måte.

**Merk:** For en bedre knivsegg, dra en fil over forsiden av motstålet etter sliping. Dette fjerner alle rue eller skarpe kanter på klippeenheten.

# Lagring

## Klargjøre trekkenheten

1. Rengjør trekkenheten, klippeenhetene og motoren grundig.
2. Kontroller trykket i dekkene. Fyll på alle klippeenhetens dekk til 0,83 til 1,03 bar.
3. Kontroller alle festene. Stram dem om nødvendig.
4. Smør alle smørepunkter og omdreiningspunkter. Tørk opp overflødig smøremiddel.
5. Bruk litt sandpapir på og mal malte områder som har fått riper eller rust. Reparer alle hakk i metallet.
6. Overhal batteriet og kablene:
  - A. Ta batteriklemmene av batteripolene.
  - B. Rengjør batteriet, klemmene og polene med en stålbørste og en oppløsning av natron.
  - C. Smør batteripolene og kabelklemmene med Grafo 112X (Toro-delenummer 505-47) eller vaselin for å forhindre korrosjon.
  - D. Lad batteriet sakte opp i 24 timer hver 60. dag for å forhindre blyulfatering av batteriet.

## Klargjøre motoren

1. Tøm motoroljen fra bunnpannen, og sett tappepluggen tilbake.
2. Ta ut og kast oljefilteret. Sett inn et nytt oljefilter.
3. Fyll på oljetanken med tilmålt mengde motorolje.
4. Start motoren, og kjør den på tomgang i omtrent to minutter.
5. Slå av motoren.
6. Tøm alt drivstoff fra drivstofftanken, slangene og drivstoffilteret/vannutskillerenheten.
7. Spyl drivstofftanken med rent, ferskt dieseldrivstoff.
8. Fest alle beslagene for drivstoffsystemet.
9. Rengjør og overhal luftrenseren grundig.
10. Forsegl inntaket til luftrenseren og eksosåpningen med værbestandig teip.
11. Kontroller frostvæskebeskyttelsen og tilsett som nødvendig for forventet minimumstemperatur i ditt område.

**Notat:**

## Europeisk personvernerklæring

Informasjonen Toro samler inn

Toro Warranty Company (Toro) respekterer ditt personvern. For at vi skal kunne behandle ditt garantikrav og kontakte deg ved en eventuell produkttilbakekalling, ber vi deg om å dele enkelte personopplysninger med oss, enten direkte eller gjennom din lokale Toro-bedrift eller -forhandler.

Toros garantisystem finnes på vertsservere i USA, hvor personvernlovgivningen kanskje ikke gir samme beskyttelse som i ditt eget land.

**VED Å DELE DIN PERSONLIGE INFORMASJON MED OSS, SAMTYKKER DU I BEHANDLINGEN AV DIN PERSONLIGE INFORMASJON SOM BESKREVET I DENNE PERSONVERNERKLÆRINGEN.**

Måten Toro bruker informasjon på

Toro kan bruke din personlige informasjon til å behandle garantikrav, til å kontakte deg ved en eventuell produkttilbakekalling og av andre hensyn som vi vil fortelle deg om. Toro kan dele din informasjon med Toros datterselskaper, forhandlere eller andre forretningspartnere i forbindelse med disse aktivitetene. Vi vil ikke selge din personlige informasjon til andre selskaper. Vi forbeholder oss retten til å oppgi personlig informasjon for samsvar med gjeldende lovgivning og på forespørsel fra passende myndighet, for å kunne drive våre systemer korrekt eller for vår egen eller andre brukeres beskyttelse.

Oppbevaring av personlig informasjon

Vi vil oppbevare din personlige informasjon så lenge vi har behov for den, av hensynene de opprinnelig ble samlet inn for eller av andre legitime hensyn (som f.eks. samsvar med regelverk), eller som påkrevd av gjeldende lovgivning.

Toros erklæring om sikker lagring av dine personlige opplysninger

Vi tar rimelige forholdsregler for å beskytte sikkerheten til dine personlige opplysninger. Vi tar også forholdsregler for å vedlikeholde de personlige opplysningenes nøyaktighet og gjeldende status.

Tilgang og korrigering av personlig informasjon

Hvis du vil gjennomgå eller korrigere din personlige informasjon, kontakt oss per e-post på [legal@toro.com](mailto:legal@toro.com).

## Australsk forbrukerlov

Australske kunder vil finne opplysninger angående australsk forbrukerlov enten inni boksen eller hos din lokale Toro-forhandler.

# California Proposition 65-advarsel

## Hva er denne advarselen?

Du kan se et produkt for salg som har følgende advarselsmerke:



**ADVARSEL: Kreftfremkallende og skadelig for forplantningsevnen –**  
[www.p65Warnings.ca.gov](http://www.p65Warnings.ca.gov).

## Hva er Prop 65?

Prop 65 gjelder for enhver virksomhet som har drift i California, selger produkter i California eller som lager produkter som kan selges i eller fraktes inn i California. Det pålegger at Californias guvernør har og offentliggjør en liste over de kjemikalier som det er kjent at kan forårsake kreft, fosterskader og/eller annen forplantningsskade. Listen, som oppdateres hvert år, inkluderer hundrevis av kjemikalier som brukes i mange dagligvarer. Formålet med Prop 65 er å informere offentligheten om disse kjemikaliene, og hvor utsatt man er for dem.

Prop 65 forbyr ikke salget av produkter som inneholder disse kjemikaliene, men krever i stedet advarsler på produktene, produktemballasjen eller litteraturen som følger med produktet. Videre betyr ikke en Prop 65-advarsel at et produkt ikke oppfyller produktsikkerhetsstandarder eller -krav. Faktisk har Californias myndigheter gjort det klart at en Prop 65-advarsel «ikke er det samme som en regulatorisk uttalelse om hvorvidt et produkt er 'trygt' eller 'utrygt'». Mange av disse kjemikalier er blitt benyttet i produkter som har vært i daglig bruk i årevis, uten noen dokumenterte skadevirkninger. For mer informasjon, gå til <https://oag.ca.gov/prop65/faqs-view-all>.

En Prop 65-advarsel betyr at et selskap har enten (1) vurdert eksponeringsnivået og konkludert med at det overstiger «ikke-signifikant risikonivå», eller (2) har valgt å gi en advarsel basert på at de vet at et oppført kjemisk stoff er brukt, men de har ikke vurdert eksponeringsnivået.

## Gjelder denne loven overalt?

Prop 65-advarslene er kun pålagt under Californias lov. Disse advarslene kan ses over hele California, i alle slags sammenhenger, inkludert, men ikke begrenset til, restauranter, dagligvarebutikker, hoteller, skoler og sykehus, og på et bredt spekter av produkter. I tillegg fører enkelte internett- og postordreforhandlere Prop 65-advarsler på nettsidene eller i katalogene sine.

## Er Californias advarsler strengere eller mindre strenge enn de føderale reglene?

Prop 65-standarder er ofte strengere enn både føderale og internasjonale standarder. Det er forskjellige stoffer som krever en Prop 65-advarsel selv på nivåer som er mye lavere enn grensene satt føderalt. For eksempel er Prop 65-standarden for advarsler om bly 0,5 µg/dag, noe som er godt under føderale og internasjonale nivåer.

## Hvorfor har ikke alle lignende produkter en slik advarsel?

- Produkter som selges i California, trenger en Prop 65-merking, mens lignende produkter som selges andre steder, ikke trenger det.
- Et selskap som er involvert i en Prop 65-rettssak, og som kommer til et forlik, kan bli påkrevd å ha Prop 65-advarsler på produktene sine. Men andre selskaper som lager lignende produkter, blir ikke nødvendigvis påkrevd det samme.
- Håndhevelsen av Prop 65 er ikke helt konsekvent.
- Selskaper kan velge å ikke gi advarsler, fordi de har konkludert med at det ikke er nødvendig for dem å gjøre dette under Prop 65. Det at et produkt ikke har en advarsel, betyr ikke at produktet er fri for de oppførte kjemikaliene på lignende nivå.

## Hvorfor har Toro inkludert en slik advarsel?

Toro har valgt å gi forbrukere så mye informasjon som mulig, slik at de kan ta informerte beslutninger om produktene de kjøper og bruker. Toro gir advarsler i enkelte tilfeller hvor vi vet at én eller flere oppførte kjemikalier er brukt, uten å ha evaluert eksponeringsnivået, siden ikke alle oppgitte kjemikalier har en bestemt pålagt eksponeringsgrense. Selv om eksponeringen fra Toro-produkter kan være ubetydelig eller godt innenfor «ikke-signifikant risiko»-nivået, har Toro valgt å gi Prop 65-advarsler på en føre-var-basis. I tillegg kan Toro risikere å bli saksøkt av delstaten California eller private parter som ønsker at Prop 65 skal håndheves, og bli ilagt dyre bøter, hvis vi ikke gir slike advarsler.



# Toro-garantien

## En begrenset toårsgaranti

### Betingelser og inkluderte produkter

The Toro Company og datterselskapet Torp Warranty Company, i henhold til en avtale mellom dem, garanterer i fellesskap at ditt kommersielle Toro-produkt ("produktet") er uten feil i materialer eller håndverk i to år eller 1500 driftstimer\*, avhengig av hva som inntreffer først. Denne garantien gjelder alle produkter, med unntak av luftemaskiner (se separate garantierklæringer for disse produktene). Der det finnes berettigede forhold, vil vi reparere produktet uten ekstra kostnad for deg, inkludert diagnostikkutstyr, arbeid, deler og transport. Denne garantien tar effekt på den dato som produktet leveres til kunden.

\* Produkt utstyrt med timeteller.

### Instruksjoner for å innhente garantitjenester

Du er ansvarlig for å underrette distributøren eller den autoriserte forhandleren av kommersielle produkter om hvem du kjøpte produktet av, straks du tror at det foreligger et berettiget forhold. Hvis du trenger hjelp med å finne en distributør eller autorisert forhandler av kommersielle produkter, eller hvis du har spørsmål ang. dine garantirettigheter eller ansvar, kan du kontakte:

Toros serviceavdeling for kommersielle produkter  
Toro Warranty Company  
8111 Lyndale Avenue South  
Bloomington, MN 55420-1196, USA  
+1-952-888-8801 eller +1-800-952-2740  
E-post: commercial.warranty@toro.com

### Eierens ansvar

Som eier av produktet, er du ansvarlig for nødvendig vedlikehold og justeringer som beskrives i *brukerhåndboken*. Hvis du ikke utfører nødvendig vedlikehold og justeringer, kan dette føre til at garantien blir ugyldig.

### Elementer og betingelser som ikke inkluderes

Ikke all produktsvikt eller feilfunksjon som finner sted i løpet av garantiperioden er et resultat av defekter i materialene eller håndverket. Denne garantien dekker ikke følgende:

- Produktsvikt som er et resultat av at man ikke har brukt originale Toro-deler ved utskiftninger, eller fra montering og bruk av tilleggsutstyr eller endret tilbehør som ikke kommer fra Toro. En separat garanti kan gis av produsenten for disse artiklene.
- Produktsvikt som er et resultat av at man ikke har utført anbefalt vedlikehold og/eller justeringer. Hvis du ikke vedlikeholder Toro-produktet i henhold til anbefalt vedlikehold som oppgitt i *brukerhåndboken*, kan dette føre til at garantikrav blir avslått.
- Produktsvikt som er et resultat av at man har brukt produktet på en grov, uaktsom eller uforsiktig måte.
- Deler som anses som forbruksdeler, bortsett fra om de er defekte. Eksempler på deler som anses som forbruksdeler, eller som brukes opp, under normal drift av produktet er, men er ikke begrenset til, bremseklosser og bremsebelegg, clutchbelegg, knivblad, spoler, valser og lagre (tettet eller smurt), motstål, tennplugg, styrehjul og lagre, dekk, filtre, remmer og enkelte sprøytedeler som diafragma, munnstykker, kontrollventiler o.l.
- Feil som er et resultat av utenforliggende krefter. Tilstander som anses å være utenforliggende krefter inkluderer, men er ikke begrenset til, vær, lagringsprosedyrer, ikke-godkjent bruk av kjølemidler, smøremidler, tilsetningsstoffer, gjødsel, vann eller kjemikalier o.l.

### Andre land enn USA og Canada

Kunder som har kjøpt Toro-produkter som er eksportert fra USA eller Canada bør ta kontakt med sin Toro-distributør (forhandler) for å få garantipoliser for ditt land, din provins eller din delstat. Hvis du av en eller annen grunn er misfornøyd med din forhandlers tjenester eller har vanskeligheter med å skaffe deg informasjon om garantien, ta kontakt med importøren av Toro-produktene.

- Feil eller ytelsesproblemer på grunn av drivstoffbruk (f.eks. bensin, diesel eller biodiesel) som ikke samsvarer med de respektive bransjestandardene.
- Normal støy, vibrasjon, slitasje og forringelse.
- "Vanlig slitasje" inkluderer, men er ikke begrenset til, skade på seter pga. slitasje eller slipevirkning, slitte, lakkerte overflater, oppskrapte merker eller vinduer osv.

### Deler

Deler som skal skiftes ut som en del av nødvendig vedlikehold, er garantert for perioden opptil tidspunktet for utskiftningen av delen. Deler som skiftes ut under garantien, dekkes i gyldighetsperioden for garantien til originalproduktet og blir Toros eiendom. Toro vil ta den siste avgjørelsen om å reparere eventuelle eksisterende deler eller montere eller erstatte den. Toro kan bruke fabrikkreparerte deler for garantireparasjoner.

### Garanti for dypsyklus- og litiumionbatterier:

Dypsyklus- og litiumionbatterier har et begrenset antall kilowattimer de kan levere i løpet av levetiden. Bruks-, lade- og vedlikeholdsteknikker kan forlenge eller forkorte den totale levetiden til batteriet. Etter hvert som batteriene i dette produktet brukes, vil mengden med faktisk arbeid mellom ladeintervallene minke sakte, men sikkert til batteriet er helt brukt opp. Skifte ut oppbrukte batterier, på grunn av normalt forbruk, er produsentens ansvar. Batteriene må kanskje skiftes ut i løpet av den ordinære produktgaranti-perioden for eierens regning. Merk: (kun litiumionbatteri): Et litiumionbatteri har en proporsjonsmessig delegaranti som begynner tredje året og gjelder til og med femte året, avhengig av driftstid og kilowattimer brukt. Les *brukerhåndboken* for mer informasjon.

### Vedlikehold foretas for eiers regning

Trimming av motor, smøring, rengjøring og lakkering, utskifting av filtre, kjølevæske og utføring av anbefalt vedlikehold, er noen av de normale tjenestene som Toro-produkter forutsetter må foretas for eiers regning.

### Generelle betingelser

Reparasjon av en autorisert Toro-distributør eller -forhandler, er ditt eneste rettsmiddel under denne garantien.

**Verken Toro Company eller Toro Warranty Company er ansvarlig for indirekte, tilfeldig eller betingede skader i forbindelse med bruken av Toro-produkter som dekkes av denne garantien, inkludert eventuelle kostnader eller utgifter med å erstatte utstyr eller tjenester i løpet av rimelige perioder med feilfunksjon eller uten bruk i påvente av fullføring av reparasjoner under denne garantien. Bortsett fra utslippsgarantien som det vises til nedenfor, hvis den gjelder, er det ingen andre uttrykkelige garantier. Alle impliserte garantier om salgbarhet og egnethet til bruk er begrenset til varigheten av denne uttrykkelige garantien.**

Noen stater tillater ikke utelatelse av tilfeldige eller betingede skader eller begrensninger på hvor lenge en implisert garanti varer, så ovenfor nevnte utelatelse og begrensninger gjelder kanskje ikke for deg. Denne garantien gir deg spesielle rettigheter i henhold til loven, og du kan kanskje også ha andre rettigheter som varierer fra stat til stat.

### Merknad ang. motorgaranti:

Systemet for utslippskontroll på ditt produkt dekkes kanskje også av en separat garanti som overholder kravene som ble etablert av det amerikanske Environmental Protection Agency (EPA) og/eller California Air Resources Board (CARB). Timebegrensningene som fastsettes ovenfor, gjelder ikke for garantien for systemer for utslippskontroll. Du finner mer informasjon om dette i garantierklæringen for motorutslippskontroll i brukerhåndboken eller i dokumentasjonen fra motorprodusenten.