



KIT DE SAC DE RAMASSAGE POUR TONDEUSES RECYCLER®

MODELE NO. 59299

INSTRUCTIONS
DE MONTAGE

Conserver ces instructions avec le manuel de la tondeuse et suivre les instructions des deux documents pour utiliser l'équipement sans danger et l'entretenir correctement.

IMPORTANT : Si la tondeuse Recycler® est modifiée pour l'utilisation d'un sac à herbe, ne pas oublier de le signaler au vendeur lors de la commande de pièces ou pour l'entretien.

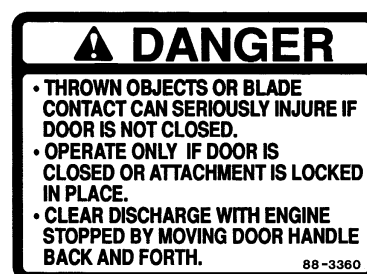
Décalcomanies de sécurité et d'instructions



Des décalcomanies de sécurité et d'instructions bien visibles sont placées près des endroits potentiellement dangereux. Toute décalcomanie endommagée ou manquante doit être remplacée.



SUR LE SAC DE RAMASSAGE
(Réf. 84-7810)



**SUR LE CONDUIT
D'EJECTION**
(Réf. 88-3360)

Contenu du kit

DESCRIPTION	NBRE
Conduit d'éjection	1
Boulon six pans à embase	4
Vis autotaraudeuse	1
Oeillet	4
Bouton	1
Sac de ramassage	1
Instructions de montage	1

Assemblage

Montage du conduit d'éjection

1. Couper le moteur et débrancher la bougie.
2. Retirer le bouton et la bride de blocage du couvercle d'éjection latérale (Fig. 1).

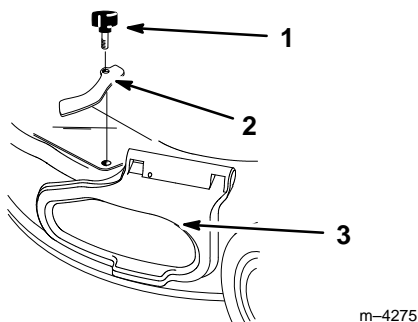


Figure 1

- | | |
|---------------------|----------------------------------|
| 1. Bouton | 3. Couvercle d'éjection latérale |
| 2. Bride de blocage | |

3. Retirer les trois boulons de fixation de la plaque d'obturation du carter de tondeuse (Fig. 2). Conserver soigneusement la plaque et les boulons pour un remontage ultérieur éventuel.

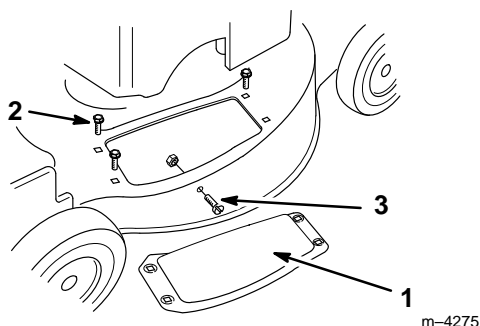


Figure 2

- | | |
|------------------------|-----------------|
| 1. Plaque d'obturation | 3. Vis et écrou |
| 2. Boulons (3) | |

4. Retirer la vis et l'écrou se trouvant sur le côté du carter de tondeuse (Fig. 2). Les conserver pour les utiliser ultérieurement.
5. Insérer les quatre oeillets fournis avec le sac de ramassage dans les quatre trous carrés du carter de tondeuse (Fig. 3).

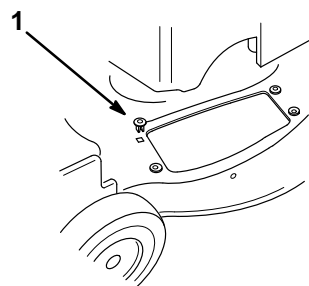


Figure 3

1. Oeillets (4)

6. Insérer la patte du conduit d'éjection dans le carter de tondeuse (Fig. 4).
7. Faire correspondre les perforations du conduit d'éjection et les oeillets du carter de tondeuse (Fig. 4).
8. Faire correspondre la perforation de la patte du conduit et la perforation latérale du carter de tondeuse (Fig. 4).

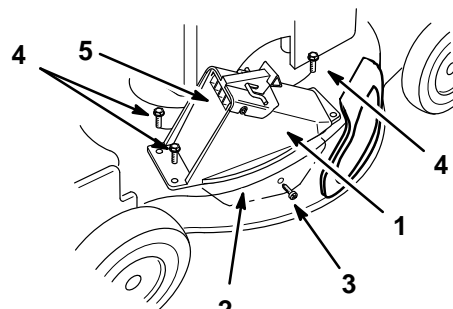


Figure 4

- | | |
|-----------------------|---------------------|
| 1. Conduit d'éjection | 4. Boulons (3) |
| 2. Patte | 5. Volet d'éjection |
| 3. Vis autotaraudeuse | |

9. Insérer la vis autotaraudeuse fournie avec le sac de ramassage dans la perforation latérale du carter de tondeuse et dans la patte, et serrer la vis partiellement (Fig. 4).
10. Fixer le conduit d'éjection au carter de tondeuse à l'aide des trois boulons fournis avec le sac de ramassage (Fig. 4).
11. Fixer le coin avant droit du conduit d'éjection et le couvercle latéral à l'aide de la bride de blocage déposée précédemment et du bouton à longue tige fourni avec le sac de ramassage (Fig. 5).

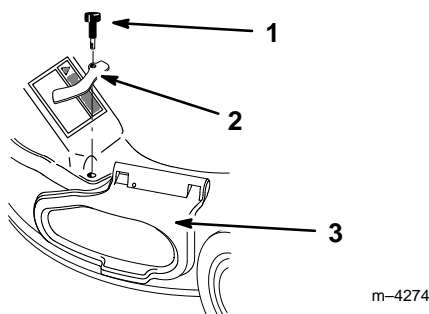


Figure 5

- | | |
|-------------------------|----------------------------------|
| 1. Bouton à longue tige | 3. Couvercle d'éjection latérale |
| 2. Bride de blocage | |

! **DANGER** !

DANGER POTENTIEL

- Si le couvercle d'éjection latérale n'est pas solidement verrouillé en position fermée, des débris risquent être projetés par l'ouverture.

QUELS SONT LES RISQUES?

- Les débris projetés peuvent infliger des blessures graves, voire mortelles, à l'utilisateur ou aux personnes à proximité.

COMMENT SE PROTEGER?

- Ne pas utiliser la tondeuse sans s'être assuré au préalable que le couvercle d'éjection latérale est convenablement fermé et verrouillé par la bride de blocage, ou que l'éjecteur latéral est solidement en place sur l'ouverture latérale.

12. Serrer les trois boulons, la vis et le bouton.

13. Ouvrir et fermer le volet d'éjection pour s'assurer qu'il peut se mouvoir librement (Fig. 4).

Montage du sac de ramassage

1. Couper le moteur et attendre l'arrêt de toutes les pièces mobiles.
2. Vérifier que la poignée du volet d'éjection est entièrement abaissée vers l'avant (volet fermé) (Fig. 6).

! **DANGER** !

DANGER POTENTIEL

- Des objets risquent d'être projetés si le volet d'éjection n'est pas complètement fermé.

QUELS SONT LES RISQUES?

- Les débris projetés peuvent infliger des blessures graves, voire mortelles.

COMMENT SE PROTEGER?

- Si le volet d'éjection ne se ferme pas du fait d'un blocage par des déchets d'herbe, couper le moteur et actionner doucement la poignée dans un sens et dans l'autre jusqu'à ce que le volet se ferme entièrement. Si cela ne suffit pas, retirer ce qui obstrue le volet à l'aide d'un bâton, pas avec la main.

3. Placer l'ouverture du sac de ramassage sur l'ouverture du conduit d'éjection comme illustré à la figure 6.

Les crans de l'embouchure du sac doivent arriver de part et d'autre de la poignée du volet d'éjection. Les crochets de l'armature du sac doivent se trouver devant le support du mancheron.

4. Accrocher l'arrière du sac au mancheron inférieur.

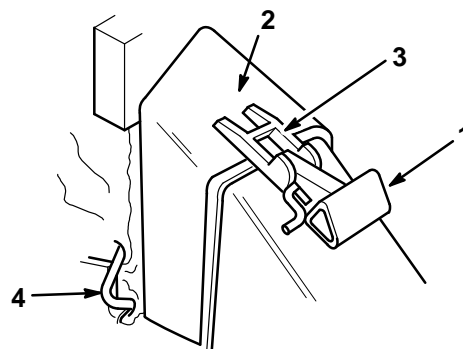


Figure 6

- | | |
|---|--|
| 1. Poignée abaissée à fond vers l'avant | 4. Crochet de l'armature du sac devant le support du mancheron |
| 2. Embouchure du sac | |
| 3. Crans de verrouillage du sac | |

5. Ramener la poignée du volet vers l'arrière pour accrocher la tige de verrouillage de la poignée sur les crans du sac (Fig. 7).

Le volet d'éjection est alors ouvert et le sac verrouillé en position. La tige de verrouillage doit être engagée à fond sur les crans du sac.

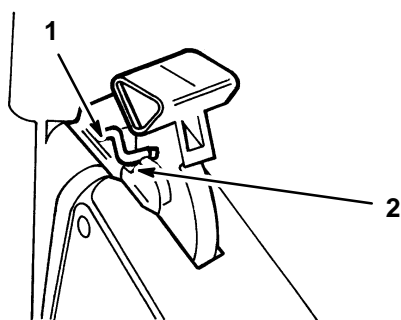


Figure 7

1. Tige de verrouillage engagée sur les crans du sac
2. Crans de verrouillage du sac

548

Vidage du sac de ramassage

1. Couper le moteur et attendre l'arrêt de toutes les pièces mobiles.
2. Soulever la tige de verrouillage de la poignée pour la dégager des crans du sac, et abaisser la poignée du volet vers l'avant (Fig. 6).
3. Prendre le sac par la poignée de l'armature et par le fond, et le retirer de la tondeuse.
4. Incliner le sac progressivement pour le vider.

Entretien

Nettoyage

Toujours contrôler le verrouillage du volet d'éjection en position fermée lorsqu'on relâche la poignée. Si des débris empêchent le volet de se fermer, le nettoyer soigneusement ainsi que l'intérieur du conduit d'éjection.

1. Couper le moteur et débrancher la bougie. Retirer la clé de contact (modèles à démarreur électrique).
 2. Retirer le bouchon du réservoir de carburant et vider le réservoir dans un bidon à essence propre à l'aide d'une pompe siphon.
- Remarque :** Cette méthode est la seule recommandée pour la vidange du réservoir de carburant.
3. Basculer la tondeuse sur le côté spécifié dans le manuel d'utilisation. Ne pas faire tourner la lame, sous peine d'entraîner des problèmes de démarrage.
 4. Retirer la saleté et les débris d'herbe collés sous le carter de tondeuse à l'aide d'un racloir en bois. Prendre garde aux bavures et aux bords tranchants.
 5. Redresser la tondeuse.
 6. Débarrasser l'intérieur du conduit d'éjection de tout débris.
 7. Remplir le réservoir de carburant.



DANGER



DANGER POTENTIEL

- Les déchets de tonte et d'autres objets peuvent être projetés par l'éjecteur s'il n'est pas fermé.

QUELS SONT LES RISQUES?

- Ces débris peuvent être projetés avec une force suffisante pour infliger des blessures graves, voire mortelles, à l'utilisateur ou aux personnes à proximité.

COMMENT SE PROTEGER?

- Ne jamais ouvrir le volet d'éjection lorsque le moteur tourne.



DANGER



DANGER POTENTIEL

- Si le sac de ramassage est utilisé, des gravillons ou autres débris similaires peuvent être projetés vers l'opérateur ou des personnes à proximité.

QUELS SONT LES RISQUES?

- Les débris projetés peuvent infliger des blessures graves, voire mortelles, à l'utilisateur ou à d'autres personnes à proximité.

COMMENT SE PROTEGER?

- Contrôler régulièrement l'état du sac. S'il est endommagé, le remplacer par un sac TORO neuf d'origine portant cette mise en garde ou un avertissement similaire.