



ProLine
112 cm (44'') maaier
voor 120 tractor
Model nr. 30546-990001 en hoger

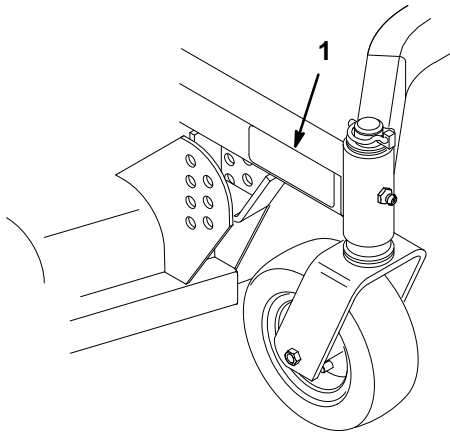
Gebruikershandleiding

BELANGRIJK: Lees deze handleiding aandachtig door. De handleiding bevat informatie ten behoeve van uw veiligheid en die van anderen. Zorg dat u vertrouwd bent met de plaats en functie van de bedieningsorganen voordat u de machine gaat gebruiken.

Inleiding

Wij allen bij Toro wensen dat u met dit nieuwe produkt geheel tevreden bent. Aarzel niet om contact met uw erkende Toro Service Dealer op te nemen voor eventuele hulp, originele Toro onderdelen of andere informatie.

Houd het model- en serienummer van de maaier altijd bij de hand wanneer u contact opneemt met uw erkende Toro Service Dealer of met de fabriek. Aan de hand van deze nummers kan de Service Dealer of contactpersoon u exacte informatie over uw specifieke produkt verschaffen. U vindt het model- en serienummer op het plaatje zoals hieronder aangegeven.



m-3151

1. Model- en serienummerplaatje

Noteer het model- en serienummer van uw maaier hieronder, dan hebt u ze altijd bij de hand.

Modelnr.: _____
Serienr.: _____

Toro gebruikt in deze handleiding een systeem van waarschuwingen en bijzondere opmerkingen om u te helpen (mogelijk fataal) letsel van u en anderen te voorkomen. De woorden **GEVAAR**, **WAARSCHUWING** en **VOORZICHTIG** worden gebruikt om de ernst van het gevaar aan te geven. U dient overigens altijd met de grootste voorzichtigheid te werk te gaan.

GEVAAR waarschuwt u voor zeer gevaarlijke situaties die kunnen resulteren in ernstig lichamelijk letsel of overlijden, die kunnen ontstaan als u niet de vereiste voorzorgsmaatregelen neemt.

WAARSCHUWING waarschuwt u voor gevaarlijke situaties die kunnen resulteren in ernstig lichamelijk letsel of overlijden, die kunnen ontstaan als u niet de vereiste voorzorgsmaatregelen neemt.

VOORZICHTIG duidt belangrijke instructies inzake uw persoonlijke veiligheid aan. Om letsel te voorkomen moet u dergelijke instructies zorgvuldig lezen en opvolgen.

Er worden nog twee woorden gebruikt om u op belangrijke informatie te wijzen. “Belangrijk” attendeert u op bijzondere technische informatie en “Opmerking” duidt algemene informatie aan die bijzondere aandacht verdient.

Wanneer over de linker- of rechterkant van de machine wordt gesproken, wordt bedoeld gezien vanuit de normale bedieningspositie, zittend op de bestuurdersstoel.

Inhoud

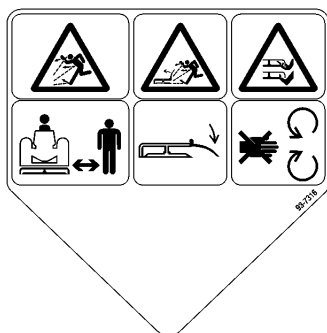
	Blz.		Blz.
Veiligheids- en instructieplaatjes	2	Verschillen in maaihogte corrigeren	10
Montage	3	Schuinstand in lengterichting instellen ...	10
Losse onderdelen	3	Horizontaal stellen in dwarsrichting	11
Zwenkwielen monteren	4	Smeren	12
Draagframe aan de tractor monteren	4	Vervangen van de maaidekdrijfriem	12
Maaidek monteren	5	Vervangen van de drijfriem	13
Drijfriem monteren	5	Vervangen van as en lagers	14
Gebruik en bediening	6	Vervangen van vorkbussen van zwenkwielen	15
Bediening van de aftakas	6	Onderhoud van zwenkwielen en lagers ...	16
Hendel voor werktuig heffen	6	Vervangen van de grasgeleider	16
Onderhoud	7	Stalling	17
Onderhoudsschema	7	Problemen, oorzaak en remedie	18
Maaimessen	7		

Veiligheids- en instructieplaatjes



De veiligheids- en instructieplaatjes zijn duidelijk zichtbaar voor de bestuurder aangebracht op plaatsen die gevaar kunnen opleveren. Plaatjes die beschadigd of verloren gegaan zijn direct vervangen.

AAN BEIDE ZIJKANTEN VAN MAAIEENHEID (ond. nr. 93-7316)



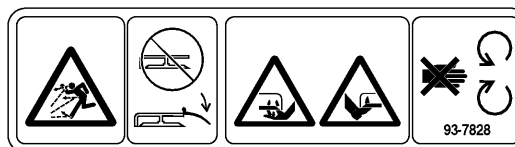
AAN VOORZIJDEN VAN MAAIEENHEID (ond. nr. 93-7824)



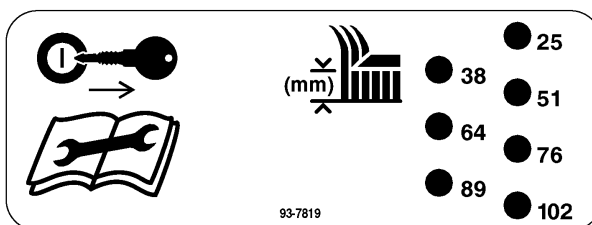
LINKS, MIDDEN EN RECHTS OP MAAIDEK, ONDER SCHERMEN (ond. nr. 93-7273)



ONDER GRASGELEIDER (ond. nr. 93-7828)



AAN ZIJKANTEN VAN MAAIEENHEID (ond. nr. 93-7819)



Montage

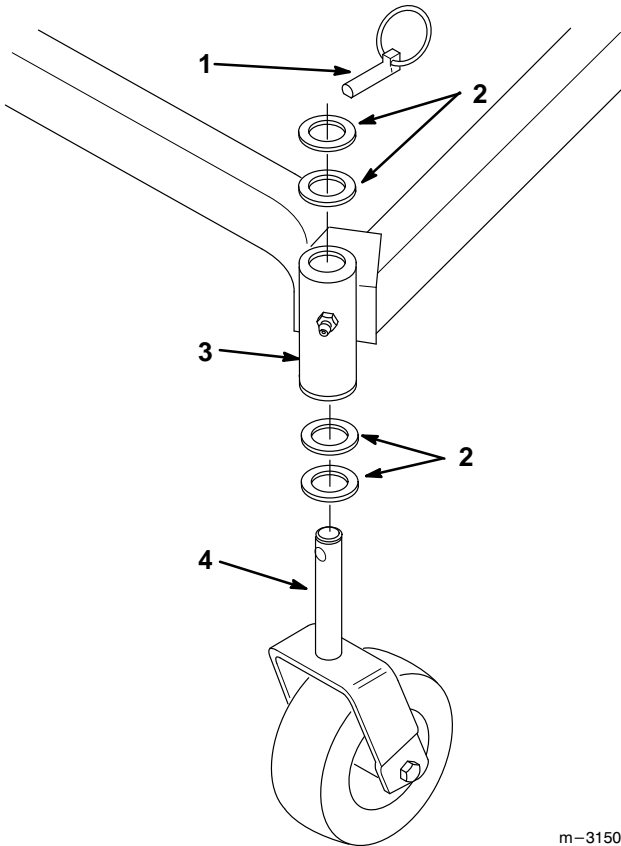
Losse onderdelen

NB.: Controleer of alle onderdelen aanwezig zijn aan de hand van onderstaande tabel.

BESCHRIJVING	AANTAL	GEBRUIK
Zwenkwiel	2	Zwenkwiel aan draagframe monteren
Ring	8	
Pen	2	
Draagframe	1	Draagframe aan tractor monteren
Bout 9,5 mm, 45 mm (3/8"-16 x 1-3/4")	6	
Moer 9,5 mm (3/8") -16	6	
Bout 9,5 mm, 22 mm (3/8"-16 x 7/8")	4	
Vulplaat	2	
Pen	4	Maaieenheid aan draagframe monteren
R-pen	4	
Gebruikershandleiding	1	Lezen voor gebruik
Onderdelenboek	1	Onderdelen bestellen

Zwenkwieien monteren

1. Plaats twee (2) ringen op de vork van het zwenkwiel (fig. 1).
2. Steek de vork van het zwenkwiel door de ophangbuis aan het draagframe (fig. 1).
3. Plaats twee (2) ringen op de vork van het zwenkwiel, daarna vastzetten met de pen (fig. 1).



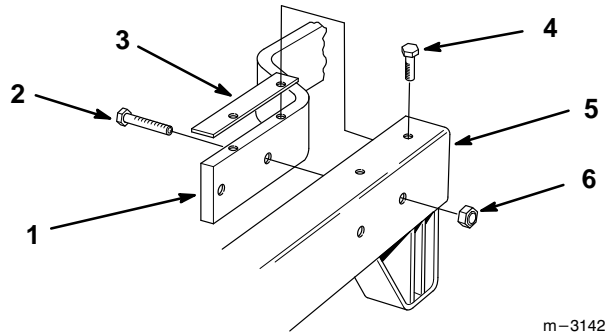
m-3150

Figuur 1

- | | |
|-------------|------------------------------|
| 1. Pen | 3. Ophangbuis aan draagframe |
| 2. Ring (4) | 4. Vork van zwenkwiel |

Draagframe aan de tractor monteren

1. Plaats vulplaten op de bovenkant van de hefarmen van de tractor. Zet de gaten in het draagframe gelijk met de bevestigingsgaten in de hefarmen van de tractor (fig. 2).
2. Bevestig beide zijden van het draagframe aan de hefarmen van de tractor met (2) 9,5-22 mm (3/8-7/8") bouten vanaf de bovenkant en (2) 9,5-45 mm (3/8"-1-3/4") bouten en 9,5 mm (3/8") moeren vanaf de zijkant (fig. 2).
3. Bevestigingsbouten aantrekken met 81-109 N•m (60-80 ft-lb).



m-3142

Figuur 2

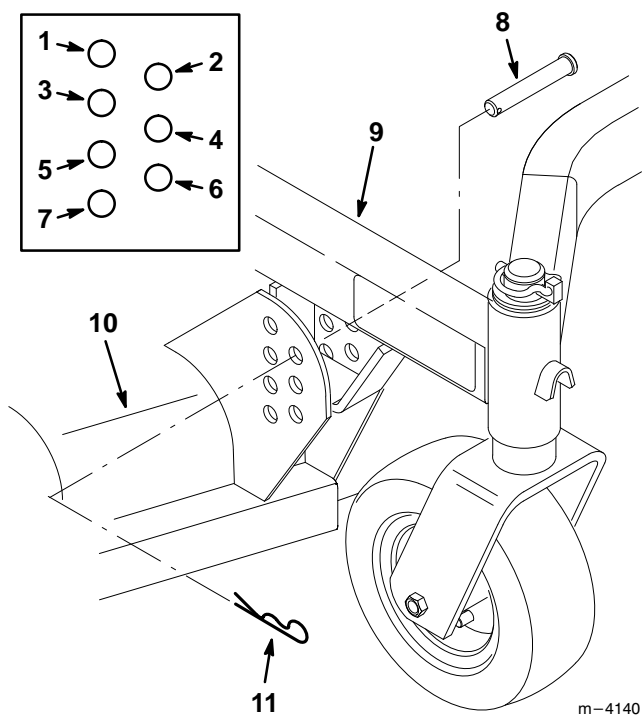
- | | |
|---------------------------------|------------------------------|
| 1. Frame van tractor | 4. Bout 9,5-22 mm (3/8-7/8") |
| 2. Bout 9,5-45 mm (3/8"-1-3/4") | 5. Draagframe |
| 3. Vulplaat | 6. Moer 9,5 mm (3/8") |

4. Breng de band van het zwenkwiel op een spanning van 172-207 kPa (25-30 psi).

Maaidek monteren

1. Plaats het maaidek onder het draagframe.
2. Bevestig het maaidek aan het draagframe met vier (4) pennen en R-pennen (fig. 3).

NB.: Alle vier pennen moeten in overeenkomstige gaten worden geplaatst voor een gelijke maaihoogte.

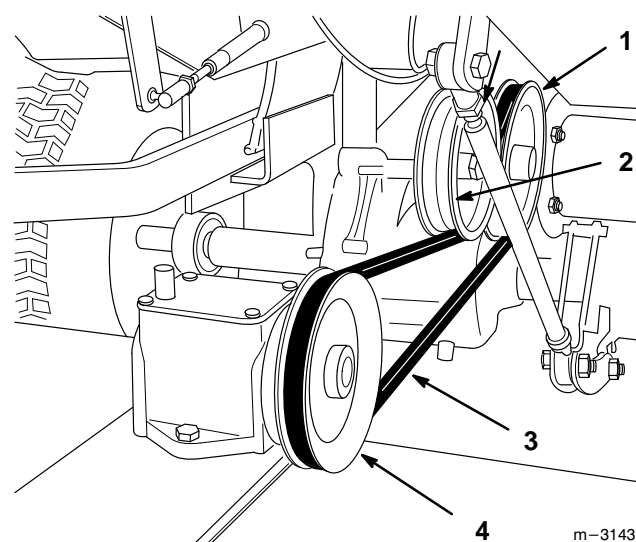


Figuur 3

- | | |
|------------------------------|------------------------------|
| 1. Maaihoogte 25 mm (1") | 6. Maaihoogte 89 mm (3-1/2") |
| 2. Maaihoogte 38 mm (1-1/2") | 7. Maaihoogte 102 mm (4") |
| 3. Maaihoogte 51 mm (2") | 8. Pen |
| 4. Maaihoogte 64 mm (2-1/2") | 9. Draagframe |
| 5. Maaihoogte 76 mm (3") | 10. Maaidek |
| | 11. R-pen |

Drijfriem monteren

1. Verwijder de vleugelmoeren waarmee het drijfriemdekseel aan de bovenkant van de maaieenheid bevestigd is en verwijder het drijfriemdekseel.
2. Leg de drijfriem om de aandrijfpoelie van de tractor, til de spanpoelie op en leg de riem om de poelie van de tandwielkast (fig. 4).
3. Monteer het drijfriemdekseel aan de maaieenheid.



Figuur 4

- | | |
|-------------------------------|----------------------------|
| 1. Aandrijfpoelie van tractor | 3. Drijfriem |
| 2. Spanpoelie | 4. Poelie van tandwielkast |

Gebruik en bediening

Bediening van de aftakas

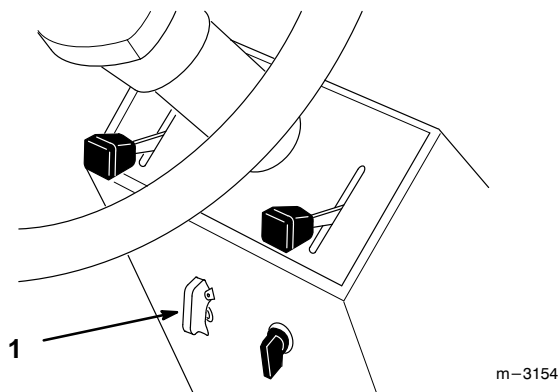
Met de aftakasschakelaar schakelt u de stroomtoevoer naar de elektrische koppeling in en uit.

Aftakas inschakelen

1. Parkeerrem lossen.
2. Rijpedaal loslaten om de tractor te stoppen.
3. Om de aftakas in te schakelen, de kap optillen en aftakasschakelaar in de stand “AAN” zetten (fig. 5).

Aftakas uitschakelen

1. Door de kap te sluiten, wordt de aftakasschakelaar in de stand “UIT” gezet (fig. 5).



Figuur 5

1. Aftakasschakelaar

Hendel voor werktuig heffen

De hendel voor werktuig heffen (fig. 6) wordt gebruikt om werktuigen te heffen en te laten zakken.

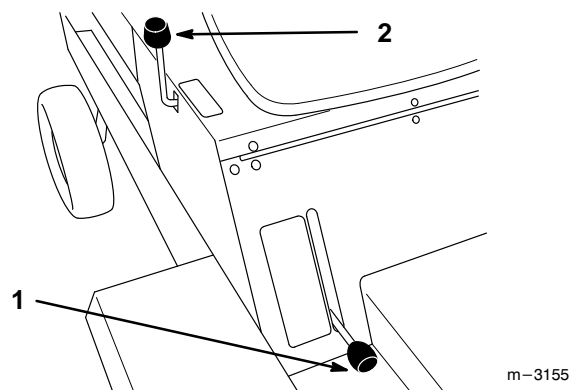
Werktuig heffen

1. Rijpedaal loslaten om de tractor te stoppen.
2. Hendel (fig. 6) naar achteren trekken om werktuig tot de gewenste hoogte te heffen.

Werktuig laten zakken

1. Rijpedaal loslaten om de tractor te stoppen.
2. Hendel (fig. 6) naar voren drukken om het werktuig te laten zakken.

NB.: Houd de hendel in stand “zakken” gedurende 1 à 2 seconden na het laten zakken van het werktuig, om de hefcilinder uit te schuiven voor de zweefstand. Het werktuig volgt dan de contouren van de bodem.



Figuur 6

1. Parkeerrem
2. Hendel voor werktuig heffen

Onderhoud

Onderhoudsschema

Werkzaamheden	Elk gebruik	Elke 8 uur	Elke 25 uur	Onderhoud voor stalling	Opm.
Maaimessen controleren		X		X	
Drijfriemen controleren op slijtage/barsten				X	
Lagers van maaimes-assen smeren		X			
Spanpoelie-arm smeren			X		
Zwenkwielen smeren			X		
Maaikast schoonmaken	X	X		X	
Lakbeschadigingen bijwerken				X	

Maaimessen

Om een goed maairesultaat te behouden, maaimessen scherp houden. Eén of meer extra maaimessen vergemakkelijken het slijpen en vervangen.

WAARSCHUWING

MOGELIJK GEVAAR

- Een versleten of beschadigd maaimes kan breken en stukjes mes kunnen worden uitgeworpen naar bestuurder of omstanders tijdens gebruik van de maaier.

WAT ER KAN GEBEUREN

- Uitgeworpen stukjes mes kunnen ernstig of zelfs fataal letsel van bestuurder of omstanders veroorzaken.

GEVAARLIJKE SITUATIES VOORKOMEN

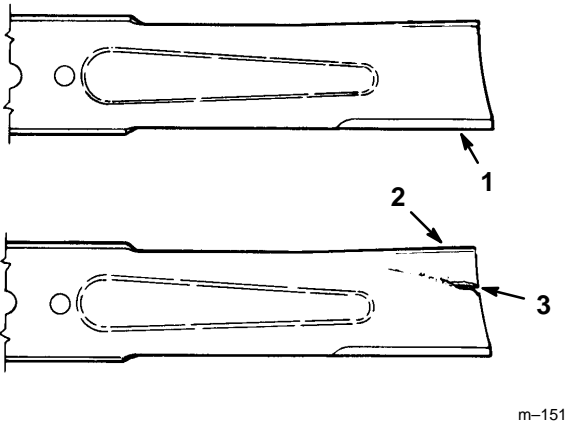
- Controleer het mes regelmatig op slijtage en beschadiging. Een versleten of beschadigd maaimes direct vervangen.

Alvorens de maaimessen te controleren of onderhoud te verrichten

Parkeer de machine op een vlakke en horizontale ondergrond. Maaikoppeling (aftakas) uitschakelen, parkeerrem in werking stellen en contactsleutel in de stand "OFF" draaien om de motor af te zetten. Neem de sleutel uit de contactschakelaar en trek de bougiekabel(s) van de bougie(s).

Maaimessen controleren

1. Controleer de snijranden (fig. 7). Als de randen niet scherp zijn of bramen vertonen, maaimes(sen) verwijderen en slijpen. Zie Maaimessen slijpen, pagina 9.
2. Controleer de messen, met name het gebogen deel (fig. 7). Als u beschadiging, slijtage of een gevormde sleuf in dit deel constateert (pos. 3 in fig. 7), het mes direct vervangen.



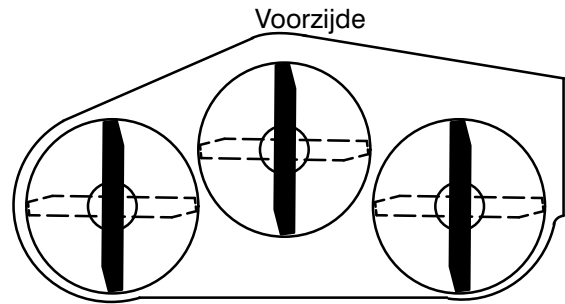
Figuur 7

1. Snijrand
2. Gebogen deel
3. Slijtage/gevormde sleuf

m-151

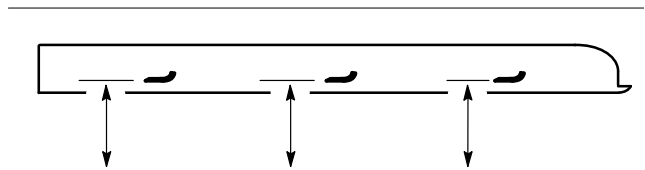
Messen op verbogen zijn controleren

1. Draai de maaimessen totdat de uiteinden naar voren en achteren wijzen (fig. 8). Meet de afstand tussen de snijrand en een vlakke ondergrond (fig. 9). Noteer deze afmeting.



m-1078

Figuur 8



**MEET TUSSEN SNIJRAND EN
VLAKKE ONDERGROND**

m-2539

Figuur 9

2. Draai het mes, zodat het andere uiteinde naar voren wijst. Meet tussen de snijrand van het mes en de vlakke ondergrond, op dezelfde positie als in stap 1 hierboven. Het verschil tussen de afmetingen verkregen in stap 1 en 2 mag niet meer dan 3 mm (1/8") bedragen. Als het verschil meer dan 3 mm (1/8") bedraagt, is het mes verbogen en moet het worden vervangen. Zie verwijderen en monteren van maaimessen op pagina 10.

⚠ WAARSCHUWING

MOGELIJK GEVAAR

- Een versleten of beschadigd maaimes kan breken en stukjes mes kunnen worden uitgeworpen naar bestuurder of omstanders tijdens gebruik van de maaier.

WAT ER KAN GEBEUREN

- Uitgeworpen stukjes mes kunnen ernstig of zelfs fataal letsel van bestuurder of omstanders veroorzaken.

GEVAARLIJKE SITUATIES

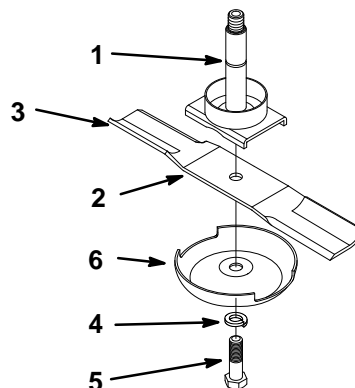
VOORKOMEN

- Een verbogen of beschadigd mes direct door een nieuw mes vervangen.
- Nooit scherpe kerven in de randen of oppervlakken van het mes vijlen of maken.

Maaimessen verwijderen

Maaimessen moeten worden vervangen als een vast object geraakt is, of als het mes uit balans of verbogen is. Om optimale prestaties en blijvende veiligheid van de machine te verzekeren, uitsluitend originele TORO messen voor vervanging gebruiken. Gebruik van messen van andere fabrikanten kan ertoe leiden dat niet meer aan de veiligheidsnormen wordt voldaan.

Pak het uiteinde van het mes vast met behulp van een oude lap of dikke gewatteerde handschoen. Verwijder de mesbout, klemring, beschermkap en het maaimes van de as (fig. 10).



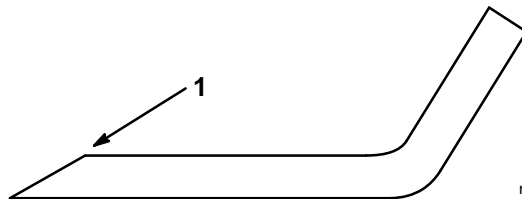
m-4141

Figuur 10

- | | |
|---------|----------------|
| 1. As | 4. Klemring |
| 2. Mes | 5. Mesbout |
| 3. Wiek | 6. Beschermkap |

Maaimessen slijpen

1. Gebruik een vijl om de snijranden aan beide uiteinden van het mes te slijpen (fig. 11). Houd daarbij de oorspronkelijke hoek in stand. Het mes blijft in balans als u van beide snijranden dezelfde hoeveelheid materiaal verwijdert.

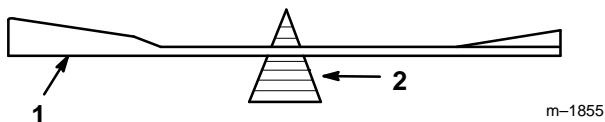


m-1854

Figuur 11

1. Onder oorspronkelijke hoek slijpen

- Controleer de balans van het mes met een mesbalans (fig. 12). Als het mes horizontaal blijft, is het in balans en geschikt voor gebruik. Als het mes niet in balans is, alleen van het uiteinde van de wiek wat materiaal afvlijen (fig. 10). Herhaal dit indien nodig totdat het mes in balans is.



Figuur 12

1. Mes

2. Mesbalans

Maaimessen monteren

- Monteer het mes op de as (fig. 10).

Belangrijk: Het gebogen deel van het maaimes moet omhoog naar de binnenkant van de maaieenheid wijzen om goed maaien te verzekeren.

- Monteer beschermkap, klemring en mesbout (fig. 10). Mesbout aantrekken tot 115-140 N•m (85-110 ft-lb).

Verschillen in maaihoogte corrigeren

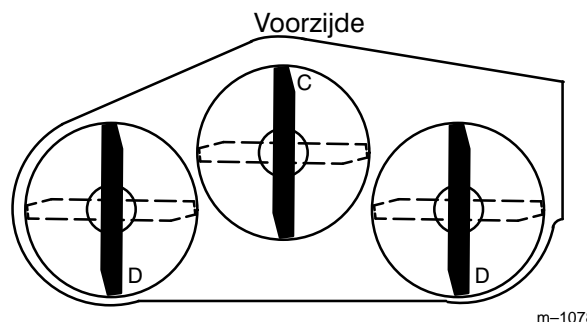
Als een mes lager dan een ander mes maait, corrigeert u dat als volgt:

- Stop de motor, neem de sleutel uit de contactschakelaar en trek de bougiekabel(s) van de bougie(s).
- Breng alle banden op de juiste spanning en controleer of de messen niet verbogen zijn. Zie Messen op verbogen zijn controleren, pagina 8.
- Stel de maaihoogte in op 64 mm (2-1/2"). Zie Afstellen van maaihoogte in het hoofdstuk Bediening. Zorg ervoor dat de pennen op de blokken van het frame rusten.

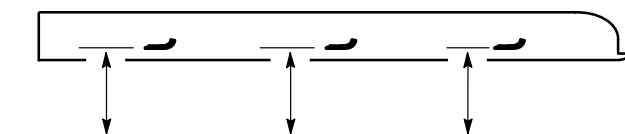
- Draai de messen, zodat de punten tegenover elkaar staan. De afstand tussen de mespunten mag niet groter dan 3 mm (1/8") zijn. Als de afstand tussen de punten groter dan 3 mm (1/8") is, plaatst u vulplaten (ond. nr. 3256-24) tussen het desbetreffende ashuis en de onderkant van de maaieenheid, om de messen op gelijke hoogte te zetten.

Schuinstand in lengterichting instellen

- Controleer de bandenspanning.
- Draai de messen zodat de punten naar voren wijzen (fig. 13). Meet bij "C" en "D" (fig. 13) tussen een vlakke ondergrond en de snijrand van de messen (fig. 14).
- De maaier moet bij "C" aan de voorzijde 3-16 mm (1/8-5/8") lager zijn dan bij "D" aan de achterzijde.



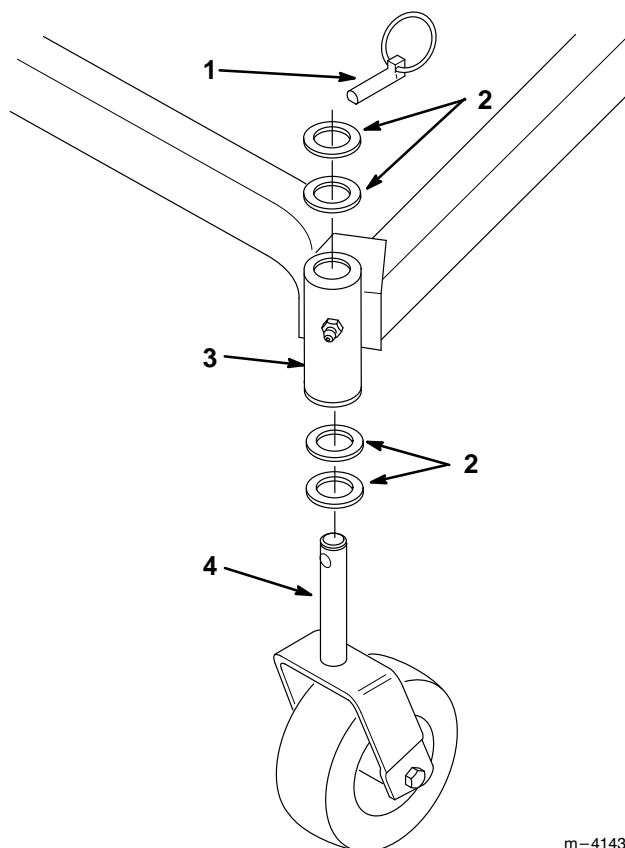
Figuur 13



MEET VAN SNIJRAND TOT
AAN VLAKKE ONDERGROND

Figuur 14

4. Om de schuinstand in lengterichting te veranderen, verplaatst u een gelijk aantal ringen van beide zwenkwielvorken. Verplaats de ringen van de bovenkant naar de onderkant van de ophangbuis aan het draagframe om de voorzijde van de maaier hoger te zetten. Verplaats de ringen van de onderkant naar de bovenkant van de ophangbuis aan het draagframe om de voorzijde van de maaier lager te zetten (fig. 15).
5. Controleer de horizontale stand van de maaier in dwarsrichting.



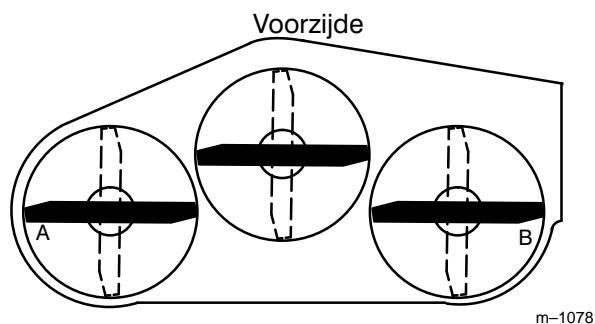
m-4143

Figuur 15

- | | |
|-------------|------------------------------|
| 1. Pen | 3. Ophangbuis aan draagframe |
| 2. Ring (4) | 4. Zwenkwielvork |

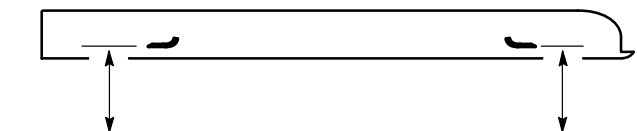
Horizontaal stellen in dwarsrichting

1. Controleer de bandenspanning.
2. Draai de messen zodat ze naar de zijkanten wijzen (fig. 16). Meet bij "A" en "B" (fig. 16) tussen een vlakke ondergrond en de snijrand van de messen (fig. 17).
3. Het verschil tussen afmetingen "A" en "B" mag niet meer dan 6 mm (1/4") bedragen.



m-1078

Figuur 16



MEET VAN SNIJRAND TOT
AAN VLAKKE ONDERGROND

m-2550

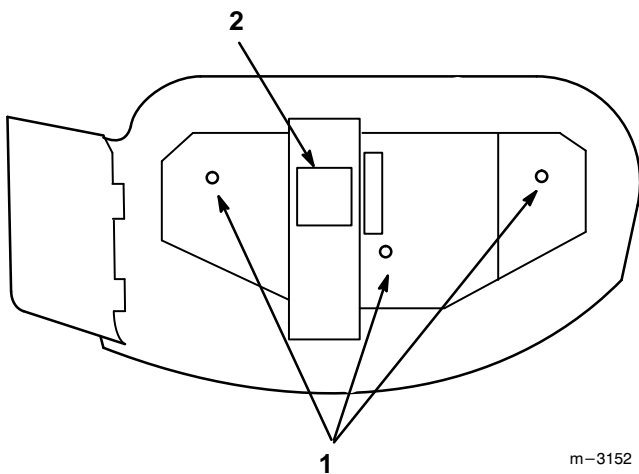
Figuur 17

4. Om de maaier horizontaal te stellen, verplaatst u de ringen van één zwenkwielvork. Verplaats de ringen van de bovenkant naar de onderkant van de ophangbuis aan het draagframe om de desbetreffende zijde van de maaier hoger te zetten. Verplaats de ringen van de onderkant naar de bovenkant van de ophangbuis aan het draagframe om de desbetreffende zijde van de maaier lager te zetten (fig. 15).
5. Controleer de schuinstand van de maaier in lengterichting nogmaals.

Smeren

De maaier moet regelmatig worden gesmeerd. Zie het onderhoudsschema op pagina 7. Smeren met lithiumverzeept universeelvvet nr. 2, of molybdeenvet.

1. Stop de motor, neem de sleutel uit de contactschakelaar en trek de bougiekabel(s) van de bougie(s).
2. Smeer de smeernippels aan de drie aslagers en de spanpoelie-arm (fig. 18).
3. Verwijder de plug uit de tandwielkast en controleer het oliepeil. Als het oliepeil te laag is, bijvullen met SAE EP-90 drijfwerkolie, totdat het peil tot aan de horizontale (ingående) as van de tandwielkast staat (fig. 18).

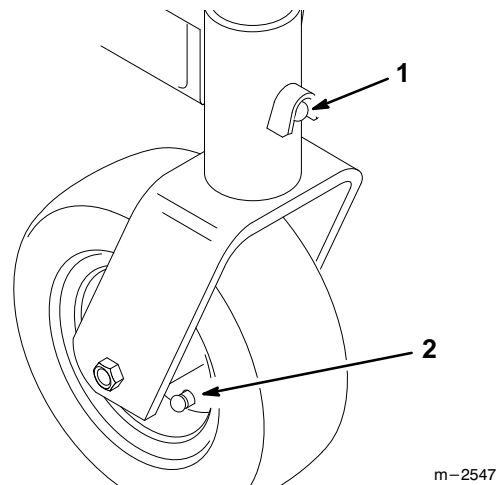


Figuur 18

1. Aslager

2. Plug

4. Smeer de smeernippels van de ophangbuizen aan het draagframe en de zwenkwielen (fig. 19).



Figuur 19

1. Smeernippel ophangbuis aan draagframe

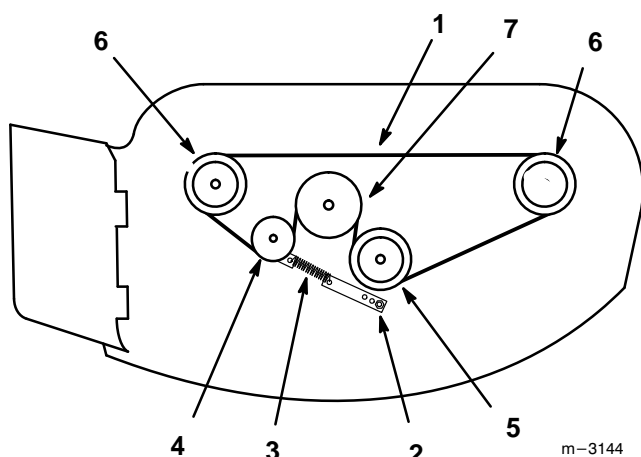
2. Smeernippel zwenkwiel

Vervangen van de maaidekdrijfriem

Als de drijfriem giert of de messen slippen tijdens het maaien, of bij gerafelde randen van de riem, sporen van verbranding of scheurtjes, dan is de drijfriem versleten. Bij één van de bovenstaande problemen de drijfriem vervangen.

1. Stop de motor, neem de sleutel uit de contactschakelaar en trek de bougiekabel(s) van de bougie(s).
2. Open de vergrendelingen van de maaidekschermen aan de bovenkant van de maaier en verwijder de maaidekschermen .

3. Verwijder de drijfriem. Zie Vervangen van de drijfriem, pagina 13.
4. Maak de spanbeugel en veer los om de spanpoelie-arm en spanpoelie te ontspannen, daarna de versleten maaidekdrijfriem verwijderen (fig. 20).
5. Leg de nieuwe drijfriem om de twee buitenste aspoelies, de vaste spanpoelie en de middelste aspoelie (fig. 20).
6. Monteer de veer en spanbeugel van de spanpoelie-arm, vastzetten met de moer (fig. 20).



Figuur 20

Bovenaanzicht

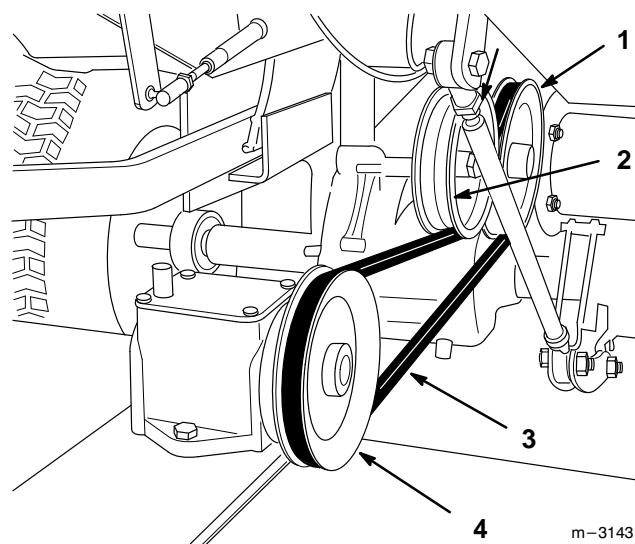
- | | |
|---------------------|----------------------------------|
| 1. Maaidekdrijfriem | 5. Middelste aspoelie |
| 2. Spanbeugel | 6. Buitenste aspoelie (2) |
| 3. Veer | 7. Veer van vaste spanpoelie-arm |
| 4. Spanpoelie | |

7. Monteer de drijfriem. Zie Vervangen van de drijfriem, pagina 13.
8. Monteer de maaidekschermen.

Vervangen van de drijfriem

Als de drijfriem giert of de messen slippen tijdens het maaien, of bij gerafelde randen van de riem, sporen van verbranding of scheurtjes, dan is de drijfriem versleten. Bij één van de bovenstaande problemen de drijfriem vervangen.

1. Stop de motor, neem de sleutel uit de contactschakelaar en trek de bougiekabel(s) van de bougie(s).
2. Verwijder de vleugelmoeren waarmee het drijfriemdekseel aan de bovenkant van de maaieenheid bevestigd is en verwijder het drijfriemdekseel.
3. Verwijder de oude drijfriem.
4. Leg de nieuwe drijfriem om de aandrijfpoelie van de tractor, til de spanpoelie op en leg de riem om de poelie van de tandwielkast (fig. 21).
5. Monteer het drijfriemdekseel aan de maaieenheid.



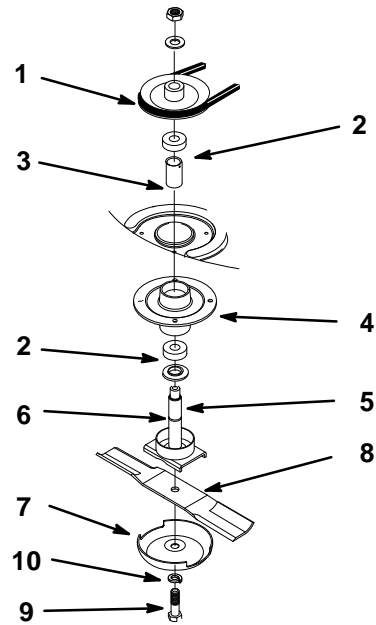
Figuur 21

- | | |
|-------------------------------|----------------------------|
| 1. Aandrijfpoelie van tractor | 3. Drijfriem |
| 2. Spanpoelie | 4. Poelie van tandwielkast |

Vervangen van as en lagers

1. Stop de motor, neem de sleutel uit de contactschakelaar en trek de bougiekabel(s) van de bougie(s).
2. Verwijder de vleugelmoeren waarmee het drijfriemdeksel aan de bovenkant van de maaieenheid bevestigd is en verwijder het drijfriemdeksel.
3. Verwijder de maaidekdrijfriem, zie Vervangen van de maaidekdrijfriem, pagina 12.
4. Verwijder de moer waarmee de poelie op de as bevestigd is. Schuif de poelie van de as af, waarna de as uit het ashuis kan worden verwijderd (fig. 21).
5. Verwijder de bouten en moeren waarmee ashuis en steuning aan de maaieenheid bevestigd zijn. Schuif de as met bijbehorende onderdelen uit de maaieenheid (fig. 21).
6. Als de as moet worden vervangen mesbout, ring, beschermkap en maimes verwijderen. Anders kan het maimes aan de as blijven zitten.
7. Plaats bus en lagers weer in het ashuis. De lagers moeten met de open zijde naar de binnenkant worden geplaatst en de uitsparing t in de bus moet gelijk zijn met de groef in de as (fig. 21).
8. Monteer de as in het ashuis. Zorg ervoor dat u lagers en bus correct op de as plaatst (fig. 21).
9. Schuif het poelie-uiteinde van de as door de opening in de maaieenheid. Bevestig de as op zijn plaats met de steunring, bouten en moeren die u eerder hebt verwijderd (fig. 21).
10. Schuif de poelie op de as en bevestig deze met de moer (fig. 21). Moer aantrekken met 135-162 N•m (100-120 ft-lb). De as draaien om te controleren of deze vrij draait.
11. Lagers smeren met lithiumverzeept universeelvet nr. 2, totdat vet bij de onderste afdichting naar buiten komt.

12. Drijfriemen en drijfriemdeksels op de maaieenheid monteren.



m-4142

Figuur 22

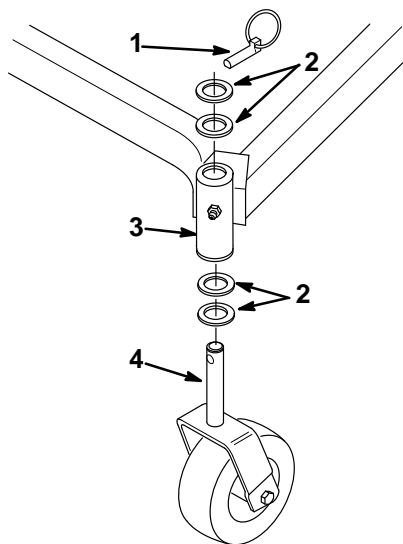
- | | |
|-----------|----------------|
| 1. Poelie | 6. As |
| 2. Lager | 7. Beschermkap |
| 3. Bus | 8. Mes |
| 4. Ashuis | 9. Mesbout |
| 5. Groef | 10. Klemring |

Belangrijk: Als u de optionele maaimessen met grote wieken voor het verzamelen van gras wilt gebruiken, moet u de geleideplaten aan de linker- en rechterkant en de achterste stootplaten verwijderen.

Vervangen van vorkbussen van zwenkwielen

De zwenkwielvorken zijn gemonteerd in bussen die in de boven- en onderkant van de ophangbuizen aan het draagframe zijn geperst. Om de bussen te controleren, beweegt u de zwenkwielvork naar voren, naar achteren en zijwaarts heen en weer. Als de vork los zit, zijn de bussen versleten en moeten die worden vervangen.

1. Til de maaier op, zodat de zwenkwielen vrij van de grond zijn. Plaats daarna bokken onder de voorzijde van de maaier.
2. Verwijder de pen en ring(en) van de bovenkant van de zwenkwielvork (fig. 23).
3. Trek de zwenkwielvork uit de ophangbuis, laat de ringen op de onderkant van de vork zitten. Onthoud de plaats van de ringen op elke vork, zodat u ze later correct kunt terugplaatsen om een vlak maaidek te behouden.



m-4143

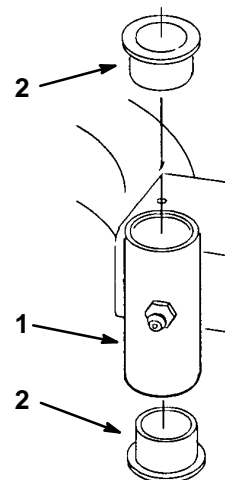
Figuur 23

- | | |
|--------------------------------------|------------------------------|
| 1. Pen | 3. Ophangbuis aan draagframe |
| 2. Ringen (naar behoefte aanbrengen) | 4. Zwenkwielvork |

4. Steek een dreveld in de ophangbuis en tik de bussen er voorzichtig uit (fig. 24). Maak de binnenkant van de ophangbuis schoon.
5. Smeer de binnen- en buitenkant van de nieuwe bussen in met vet. Gebruik een hamer en vlakke plaat om de bussen voorzichtig in de ophangbuis te tikken (fig. 24).
6. Controleer de zwenkwielvork op slijtage. Indien nodig vervangen (fig. 23).
7. Schuif de zwenkwielvork door de bussen in de ophangbuis. De ring(en) weer op de vork plaatsen en vastzetten met de pen (fig. 23).

Belangrijk: De binnendiameter van de bussen kan bij de montage iets in elkaar worden gedrukt. Als de zwenkwielvork niet in de nieuwe bussen kan worden geschoven, moeten beide bussen tot een binnendiameter van 28,6 mm (1.126") worden geruimd.

8. De smeernippel aan de ophangbuis aan het draagframe smeren met lithiumverzeep of universeelvet nr. 2 of molybdeenvet.



m-1076

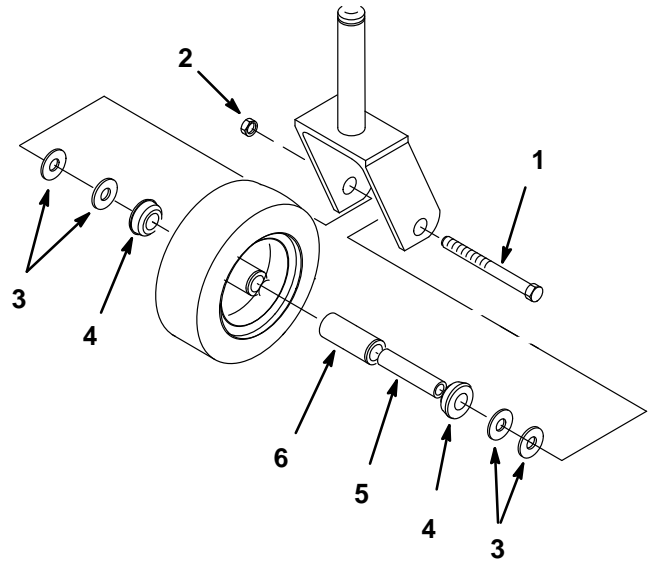
Figuur 24

- | | |
|------------------------------|--------|
| 1. Ophangbuis aan draagframe | 2. Bus |
|------------------------------|--------|

Onderhoud van zwenkwielen en lagers

De zwenkwielen draaien om een rollager, met daarin een spanbus. Als het lager goed gesmeerd wordt, blijft de slijtage minimaal. Wordt het lager niet goed gesmeerd, dan slijt het snel. Een wiebelig zwenkwiel duidt meestal op een versleten lager.

1. Verwijder de moer en wielbout waarmee het zwenkwiel aan de vork bevestigd is (fig. 25).
2. Verwijder de ring en bus, trek daarna de spanbus en het rollager uit de wielnaaf (fig. 25).
3. Verwijder de andere bus uit de wielnaaf en verwijder eventueel vet en vuil uit de wielnaaf (fig. 25).
4. Controleer rollager, bussen, spanbus en binnenkant van wielnaaf op slijtage. Defecte of versleten delen vervangen (fig. 25).
5. Monteren: plaats één (1) bus in de wielnaaf. Rollager en spanbus invetten en in de wielnaaf schuiven. De tweede bus in de wielnaaf plaatsen (fig. 25).
6. Het zwenkwiel in de vork monteren en bevestigen met de wielbout en moer. De moer aandraaien totdat de spanbus tegen de binnenkant van de vork aan zit (fig. 25).
7. De smeernippel aan het zwenkwiel smeren.



m-3986

Figuur 25

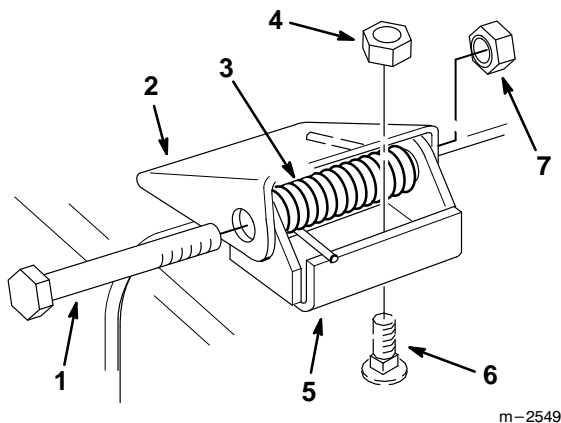
- | | |
|-------------|-------------|
| 1. Moer | 4. Bus |
| 2. Wielbout | 5. Spanbus |
| 3. Ring (4) | 6. Rollager |

Vervangen van de grasgeleider

1. Verwijder de moeren, bouten en veren waarmee de geleiderbeugels aan de zwenkbeugels bevestigd zijn (fig. 26).
2. Als de zwenkbeugels moeten worden vervangen, moeten de bouten en conische moeren waarmee de beugels aan de bovenkant van de afvoeropening bevestigd zijn worden verwijderd. Daarna de nieuwe zwenkbeugels monteren. De koppen van de bouten moeten zich aan de binnenkant van de maaieenheid bevinden (fig. 26).
3. Monteer de geleiderbeugels op de zwenkbeugels met de bouten, veren en moeren. De rechte uiteinden van de veren moeten tussen de geleiderbeugels en de grasgeleider worden geplaatst (fig. 26).

- De moeren aandraaien totdat ze de zwenkbeugels raken (fig. 26).

Belangrijk: De grasgeleider moet door de veerdruk in neergeklapte positie worden gehouden. Til de grasgeleider op om te controleren of die door de veerdruk volledig omlaag wordt gedrukt.



Figuur 26

- | | |
|-------------------|----------------|
| 1. Bout | 5. Zwenkbeugel |
| 2. Geleiderbeugel | 6. Bout |
| 3. Veer | 7. Moer |
| 4. Conische moer | |

Stalling

- Maaisel en vuil van de bovenkant van de maaier verwijderen.
- Aangekoekt gras en vuil van de onderkant van de maaier af schrapen, daarna de maaier met behulp van een tuinslag wassen.
- Controleer de toestand van de maaimessen, zie Maaimessen op pagina 7.
- Controleer de toestand van drijfriem en maaidekdrijfriem.
- Alle bouten, moeren en schroeven aandraaien. Beschadigde en defecte delen vervangen.
- Krassen en beschadigingen van de lak bijwerken. Bijwerklak is verkrijgbaar bij de erkende Service Dealer.
- Machine in een schone, droge garage of opslagruimte stallen. Machine afdekken om hem te beschermen en schoon te houden.

Problemen, oorzaak en remedie

PROBLEEM	MOGELIJKE OORZAAK	REMEDIE
Abnormale trillingen.	<ol style="list-style-type: none"> 1. Maaimes(sen) verbogen of uit balans. 2. Mesbout zit los. 3. Bevestigingsbouten van motor zitten los. 4. Motorpoelie, spanpoelie of mespoelie zit los. 5. Motorpoelie beschadigd. 6. As van maaimes verbogen. 	<ol style="list-style-type: none"> 1. Nieuw(e) maaimes(sen) monteren. 2. Mesbout aandraaien. 3. Bevestigingsbouten van motor aandraaien. 4. Desbetreffende poelie vastzetten. 5. Neem contact op met erkende Service Dealer. 6. Neem contact op met erkende Service Dealer.
Ongelijke maaihoogte.	<ol style="list-style-type: none"> 1. Maaimes(sen) niet scherp. 2. Maaimes(sen) verbogen. 3. Maaier niet goed vlakgesteld. 4. Onderkant van maaier is vuil. 5. Bandenspanning niet correct. 6. As van maaimes verbogen. 	<ol style="list-style-type: none"> 1. Maaimes(sen) slijpen. 2. Nieuw(e) maaimes(sen) monteren. 3. Maaier in dwars- en lengterichting vlakstellen. 4. Onderkant van maaier schoonmaken. 5. Banden op juiste spanning brengen. 6. Neem contact op met erkende Service Dealer.
Maaimessen draaien niet.	<ol style="list-style-type: none"> 1. Drijfriem is versleten, los of gebroken. 2. Drijfriem is van poelie af. 3. Maaidekdrijfriem is versleten, los of gebroken. 4. Maaidekdrijfriem is van poelie af. 	<ol style="list-style-type: none"> 1. Nieuwe drijfriem monteren. 2. Drijfriem monteren, stelassen en riemgeleiders op goede stand controleren. 3. Nieuwe maaidekdrijfriem monteren. 4. Maaidekdrijfriem monteren en spanpoelie, spanpoelie-arm en veer op correcte positie en werking controleren.