



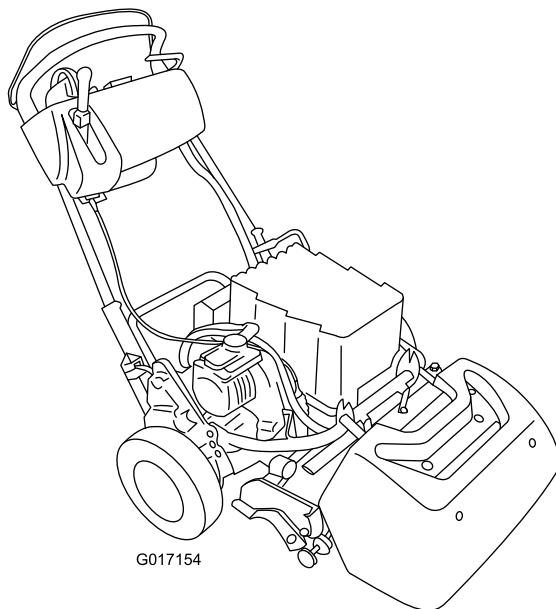
**Count on it.**

**Manuel de l'utilisateur**

**Groupe de déplacement  
Greensmaster® eFlex® 1800  
ou 2100**

N° de modèle 04042—N° de série 31500001 et suivants

N° de modèle 04043—N° de série 31500001 et suivants



G017154



Ce produit est conforme à toutes les directives européennes pertinentes. Pour plus de renseignements, reportez-vous à la Déclaration de conformité spécifique du produit fournie séparément.

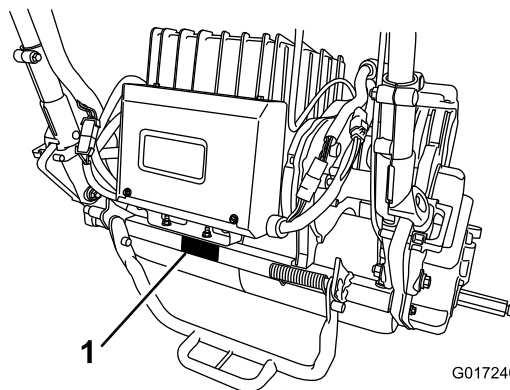
# Introduction

Cette machine est une tondeuse à conducteur marchant à cylindre prévue pour les utilisateurs professionnels employés à des applications commerciales. Elle est principalement conçue pour tondre les pelouses régulièrement entretenues dans les parcs, les terrains de golf, les terrains de sports et les espaces verts commerciaux. Elle n'est pas conçue pour couper les broussailles et autre végétation sur le bord des routes ni pour des utilisations agricoles.

Lisez attentivement cette notice pour apprendre comment utiliser et entretenir correctement votre produit, et éviter de l'endommager ou de vous blesser. Vous êtes responsable de l'utilisation sûre et correcte du produit.

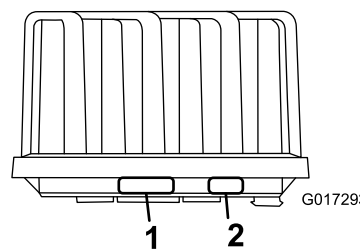
Vous pouvez contacter Toro directement sur [www.Toro.com](http://www.Toro.com) pour tout renseignement concernant un produit ou un accessoire, pour obtenir l'adresse des concessionnaires ou pour enregistrer votre produit.

Pour obtenir des prestations de service, des pièces Toro d'origine ou des renseignements complémentaires, munissez-vous des numéros de modèle et de série du produit et contactez un concessionnaire-réparateur agréé ou le service client Toro. La [Figure 1](#) indique l'emplacement des numéros de modèle et de série du produit. Inscrivez les numéros dans l'espace réservé à cet effet.



G017240

g017240



G017293

g017293

**Figure 1**

1. Emplacement des numéros de modèle et de série
2. Informations du fabricant du bloc batterie

N° de modèle _____
N° de série _____

Les mises en garde de ce manuel soulignent des dangers potentiels et sont signalées par le symbole de sécurité ([Figure 2](#)), qui indique un danger pouvant entraîner des blessures graves ou mortelles si les précautions recommandées ne sont pas respectées.



**Figure 2**

g000502

1. Symbole de sécurité.

Ce manuel utilise deux termes pour faire passer des renseignements essentiels. **Important**, pour attirer l'attention sur des renseignements mécaniques spécifiques et **Remarque**, pour insister sur des renseignements d'ordre général méritant une attention particulière.

# Table des matières

Sécurité .....	4	Entretien du contacteur de sécurité de déplacement .....	37
Consignes de sécurité .....	4	Entretien du capteur de tonte .....	37
Consignes de sécurité .....	5	Entretien du contacteur de sécurité de frein .....	38
Niveau de puissance acoustique .....	6	Entretien des freins .....	38
Niveau de pression acoustique .....	6	Réglage du frein de service/stationnement .....	38
Niveau de vibrations .....	6	Entretien des courroies .....	39
Autocollants de sécurité et d'instruction .....	7	Contrôle de la courroie d'entraînement de cylindre .....	39
Mise en service .....	10	Accès au trou du couvercle de transmission .....	39
1 Mise en place de la plaque cible .....	11	Réglage du tendeur de courroie de transmission .....	40
2 Montage de la barre contrepoids .....	11	Entretien des commandes .....	40
3 Montage du plateau de coupe sur le groupe de déplacement .....	12	Réglage de la commande du cylindre .....	40
4 Pose des retenues du guidon .....	13	Nettoyage .....	41
5 Mise en place du bloc batterie .....	13	Nettoyage de la machine .....	41
6 Réglage du capteur EZ-Turn .....	16	Remisage .....	42
7 Montage des roues de transport en option .....	17	Remisage de la machine .....	42
8 Montage du bac à herbe .....	17	Remise en service après remisage .....	42
Vue d'ensemble du produit .....	18		
Commandes .....	19		
Caractéristiques techniques .....	22		
Outils et accessoires .....	22		
Utilisation .....	23		
Sécurité avant tout .....	23		
Réglage de la hauteur du guidon .....	23		
Réglage de l'angle du guidon .....	23		
Réglage de la commande d'accélérateur .....	23		
Mise en marche de la machine .....	24		
Arrêt de la machine .....	24		
Utilisation de la machine en mode transport .....	24		
Préparation de la machine pour la tonte .....	24		
Utilisation de la tondeuse .....	24		
Contrôle du fonctionnement des contacteurs de sécurité .....	26		
Entretien du bloc batterie ion-lithium .....	27		
Utilisation de l'écran LCD de l'InfoCenter .....	28		
Désengagement de la transmission .....	30		
Réglage de la machine en fonction de l'état du gazon .....	31		
Entretien .....	33		
Programme d'entretien recommandé .....	33		
Liste de contrôle pour l'entretien journalier .....	34		
Procédures avant l'entretien .....	35		
Débranchement de la batterie .....	35		
Lubrification .....	35		
Graissage de l'accouplement de moteur .....	35		
Entretien du système électrique .....	36		
Entretien du bloc batterie .....	36		
Expédition du bloc batterie aux fins d'entretien .....	36		
Remplacement des fusibles .....	36		

# Sécurité

Cette machine est conçue en conformité avec la norme EN ISO 5395:2013 et la norme ANSI B71.4-2012.

Cette machine peut occasionner des accidents si elle n'est pas utilisée ou entretenue correctement. Pour réduire les risques d'accidents et de blessures, respectez les consignes de sécurité qui suivent. Tenez toujours compte des mises en garde signalées par le symbole de sécurité (Figure 2) et la mention PRUDENCE, ATTENTION ou DANGER. Ne pas respecter ces instructions, c'est risquer de vous blesser, parfois mortellement.

## Consignes de sécurité

### Apprendre à se servir de la machine

- Lisez attentivement le *Manuel de l'utilisateur* et toute autre documentation de formation. Familiarisez-vous avec les commandes, les symboles de sécurité et l'utilisation correcte de la machine.
- N'autorisez jamais des enfants, ou des adultes n'ayant pas pris connaissance de ces instructions, à utiliser la tondeuse ou procéder à son entretien. Certaines législations imposent un âge minimum pour l'utilisation de ce type d'appareil.
- Ne tondez jamais lorsque des personnes, et surtout des enfants ou des animaux, se trouvent à proximité.
- N'oubliez jamais que l'utilisateur est responsable des accidents ou dommages causés à d'autres personnes et à leurs possessions.
- Le propriétaire/l'utilisateur est responsable des dommages matériels ou corporels et peut les prévenir.

### Avant d'utiliser la machine

- Portez toujours des chaussures solides à semelles antidérapantes, un pantalon, un casque, des lunettes de protection et des protecteurs d'oreilles pour travailler. Les cheveux longs, les vêtements amples et les bijoux peuvent se prendre dans les pièces mobiles. N'utilisez pas la machine pieds nus ou chaussé de sandales.
- Inspectez soigneusement la zone à tondre et enlevez tout objet susceptible d'être projeté par la machine.
- Vérifiez toujours que les commandes de présence de l'utilisateur, les contacteurs de sécurité et les capots de protection sont en place et fonctionnent

correctement. N'utilisez pas la machine en cas de mauvais fonctionnement.

## Utilisation

- Tondez uniquement à la lumière du jour ou avec un bon éclairage artificiel.
- Avant de mettre la machine en marche, débrayez l'entraînement des lames, mettez la transmission au point mort et serrez le frein de stationnement.
- Méfiez-vous des trous et autres dangers cachés de la zone de travail.
- Méfiez-vous de la circulation près des routes et pour les traverser.
- Arrêtez la rotation des lames avant de traverser une surface non herbeuse.
- Lorsque vous utilisez des accessoires, ne dirigez jamais l'éjection vers qui que ce soit et ne laissez personne s'approcher de la machine en marche.
- N'utilisez jamais une machine dont les capots ou les déflecteurs sont défectueux ou dont les protections de sécurité ne sont pas en place. Vérifiez la fixation, le réglage et le fonctionnement de tous les verrouillages de sécurité.
- Avant de quitter la position d'utilisation :
  - Arrêtez la machine sur une surface plane et horizontale.
  - Désengagez le levier de commande de déplacement/tonde.
  - Serrez le frein de stationnement.
  - Coupez le moteur.
- Débrayez les accessoires lors du transport et quand ils ne servent pas.
- Coupez le moteur et désengagez le levier de commande de déplacement/tonde dans les conditions suivantes :
  - Avant de connecter la batterie au chargeur
  - Avant de retirer le bac à herbe
  - avant de régler la hauteur de coupe, sauf si ce réglage peut se faire depuis la position d'utilisation
  - Avant de dégager des obstructions
  - Avant d'inspecter, de nettoyer ou d'effectuer toute opération sur la tondeuse
  - Après avoir heurté un obstacle ou si des vibrations inhabituelles se produisent. Recherchez et réparez les dégâts éventuels avant de remettre la machine en marche et d'utiliser les accessoires.
- N'approchez pas les pieds et les mains du plateau de coupe.

- Ralentissez et soyez prudent quand vous changez de direction et quand vous traversez des routes et des trottoirs. Arrêtez les cylindres quand vous ne tondez pas.
- N'utilisez pas la tondeuse sous l'emprise de l'alcool, de drogues ou de médicaments.
- La foudre peut causer des blessures graves ou mortelles. Si vous voyez des éclairs ou que vous entendez le tonnerre à proximité, n'utilisez pas la machine et mettez-vous à l'abri.
- Procédez avec prudence pour charger la machine sur une remorque ou un camion, ainsi que pour la décharger.
- Soyez prudent à l'approche de tournants sans visibilité, de buissons, d'arbres ou d'autres objets susceptibles de masquer la vue.

## Entretien et remisage

- Gardez tous les écrous, boulons et vis toujours bien serrés pour garantir l'utilisation sûre de la machine.
- Pour réduire les risques d'incendie, maintenez le bloc batterie et les connecteurs propres et exempts de débris.
- Vérifiez fréquemment l'état et l'usure du bac à herbe.
- Maintenez toutes les pièces en bon état de marche et toutes les fixations bien serrées. Remplacez toutes les pièces et tous les autocollants usés ou endommagés.
- Soyez prudent pendant le réglage de la machine pour éviter de vous coincer les doigts entre les lames en rotation et les pièces fixes de la machine.
- Désengagez les entraînements, débrayez le plateau de coupe, serrez le frein de stationnement, arrêtez le moteur et débranchez la batterie. Attendez l'arrêt complet de toutes les pièces mobiles avant de régler, de nettoyer ou de réparer la machine.
- Pour éviter les risques d'incendie, enlevez les débris d'herbe coupée et autres agglomérés sur le plateau de coupe et les dispositifs d'entraînement.
- Libérez la pression emmagasinée dans les composants avec précaution.
- Débranchez la batterie avant d'entreprendre des réparations.
- Examinez toujours le cylindre avec prudence. Portez des gants et procédez toujours avec précaution pendant leur entretien.
- N'approchez jamais les mains ou les pieds des pièces mobiles. Si possible, ne procédez pas aux réglages quand le moteur tourne ou que la batterie est branchée à la machine.

## Transport

- Soyez prudent lorsque vous chargez la machine sur une remorque ou un camion, et lorsque vous la déchargez.
- Utilisez des rampes d'une seule pièce pour charger la machine sur une remorque ou un véhicule.
- Arrimez solidement la machine au moyen de sangles, chaînes, câbles ou cordes. Les sangles avant et arrière doivent être dirigées vers le bas et l'extérieur de la machine.

## Consignes de sécurité

La liste ci-après contient des renseignements de sécurité spécifiques aux produits Toro, ou d'autres renseignements relatifs à la sécurité non inclus dans la norme CEN, ISO ou ANSI mais dont il est important d'avoir connaissance.

Ce produit peut sectionner les mains ou les pieds et projeter des objets. Respectez toujours toutes les consignes de sécurité pour éviter des blessures graves ou mortelles.

L'utilisation de ce produit à d'autres fins que celle qui est prévue peut être dangereuse pour l'utilisateur et les personnes à proximité.

- Apprenez à arrêter le moteur rapidement.
- N'utilisez pas la machine chaussé de chaussures légères ou de sport.
- Le port de chaussures de sécurité et d'un pantalon est recommandé et parfois exigé par certaines ordonnances et réglementations d'assurances locales.
- Vérifiez chaque jour le fonctionnement des contacteurs de sécurité. En cas de défaillance d'un contacteur, remplacez-le avant d'utiliser la machine.
- Tenez-vous toujours derrière le guidon pour mettre la machine en marche et pour travailler.
- L'utilisation de la machine exige une grande vigilance. Pour éviter de perdre le contrôle :
  - Ne vous approchez pas des fosses de sable, fossés, dénivellations ou autres accidents de terrain.
  - Ralentissez avant de prendre des virages serrés. Évitez les arrêts et les démarrages brusques.
  - Cédez toujours la priorité à l'approche d'une route ou pour la traverser.
- Le bac à herbe doit être en place pendant la tonte pour assurer le maximum de sécurité. Arrêtez le moteur avant de vider le bac à herbe.
- Si une personne ou un animal pénètre dans la zone de tonte, arrêtez de tondre. Une utilisation imprudente associée à l'état du terrain, aux

ricochets possibles d'objets ou à des capots de sécurité mal installés peut donner lieu à des projections d'objets susceptibles de causer des blessures. Ne recommencez pas à tondre avant d'avoir dégagé la zone de travail.

## Entretien et remisage

- N'ouvrez jamais et ne modifiez en aucune manière le bloc batterie. Son ouverture peut vous exposer à une tension électrique dangereuse. La garantie sera annulée si vous essayez d'ouvrir le bloc batterie. Mis à part le fusible, le couvre-fusible et les étiquettes, le bloc batterie ne comprend **aucune pièce réparable par le client**.
- S'il faut mettre le moteur en marche pour effectuer un réglage, n'approchez pas les mains, les pieds et autres parties du corps ou les vêtements du plateau de coupe, des accessoires et des pièces mobiles. Tenez tout le monde à l'écart.
- Si la machine nécessite une réparation importante ou si vous avez besoin de renseignements, contactez un distributeur Toro agréé.
- Utilisez uniquement des accessoires et pièces de rechange agréés par Toro. L'utilisation de pièces ou d'accessoires non agréés risque d'annuler la garantie.

## Niveau de puissance acoustique

### • **Modèle 04042 :**

Cette machine a un niveau de puissance acoustique garanti de 84,4 dBA, qui comprend une valeur d'incertitude (K) de 1 dBA.

La puissance acoustique est déterminée en conformité avec les procédures énoncées dans la norme EN 11094.

### • **Modèle 04043 :**

Cette machine a un niveau de puissance acoustique garanti de 83 dBA, qui comprend une valeur d'incertitude (K) de 1 dBA.

La puissance acoustique est déterminée en conformité avec les procédures énoncées dans la norme EN 11094.

## Niveau de pression acoustique

### • **Modèle 04042 :**

Cette machine produit au niveau de l'oreille de l'utilisateur une pression acoustique de 68 dBA, qui comprend une valeur d'incertitude (K) de 1 dBA.

La pression acoustique est déterminée en conformité avec les procédures énoncées dans la norme EN ISO 5395:2013.

### • **Modèle 04043 :**

Cette machine produit au niveau de l'oreille de l'utilisateur une pression acoustique de 68 dBA, qui comprend une valeur d'incertitude (K) de 1 dBA.

La pression acoustique est déterminée en conformité avec les procédures énoncées dans la norme EN ISO 5395:2013.

## Niveau de vibrations

### Mains-Bras

#### • **Modèle 04042 :**

Niveau de vibrations mesuré pour la main droite = 0,24 m/s<sup>2</sup>

Niveau de vibrations mesuré pour la main gauche = 0,36 m/s<sup>2</sup>

Valeur d'incertitude (K) = 0,18 m/s<sup>2</sup>

#### • **Modèle 04043 :**

Niveau de vibrations mesuré pour la main droite = 0,36 m/s<sup>2</sup>

Niveau de vibrations mesuré pour la main gauche = 0,24 m/s<sup>2</sup>

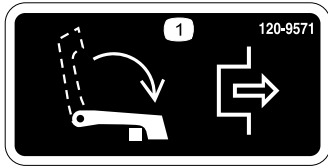
Valeur d'incertitude (K) = 0,18 m/s<sup>2</sup>

Les valeurs mesurées sont déterminées en conformité avec les procédures énoncées dans la norme EN ISO 5395:2013.

# Autocollants de sécurité et d'instruction



Des autocollants de sécurité et des instructions bien visibles par l'opérateur sont placés près de tous les endroits potentiellement dangereux. Remplacez tout autocollant endommagé ou manquant.



120-9571

decal120-9571

1. Abaissez le levier pour débrayer la transmission aux roues.



120-9570

decal120-9570

1. Attention – ne vous approchez pas des pièces mobiles et laissez toutes les protections et tous les capots en place.



120-9573

decal120-9573

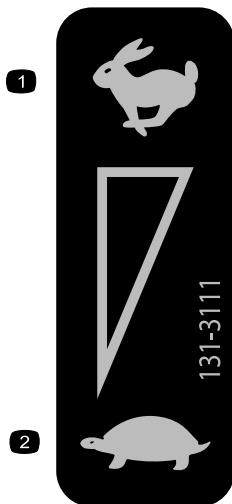
1. Lisez le *Manuel de l'utilisateur*.
2. Attention – n'utilisez pas la machine à moins d'avoir les compétences nécessaires.
3. Attention – tenez tout le monde à bonne distance de la batterie.
4. Risque de choc électrique – ne causez pas de court-circuit des bornes de la batterie avec des outils au cours de l'entretien.



120-9593

decal120-9593

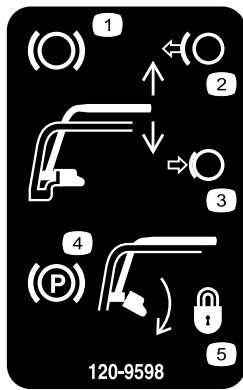
1. Lisez le *Manuel de l'utilisateur*.
2. Attention – n'utilisez pas la machine à moins d'avoir les compétences nécessaires.
3. Risque de projection d'objets – tenez les spectateurs à bonne distance de la machine.
4. Attention – ne vous approchez pas des pièces mobiles et laissez toutes les protections et tous les capots en place.
5. Ne remorquez pas la machine.



131-3111

decal131-3111

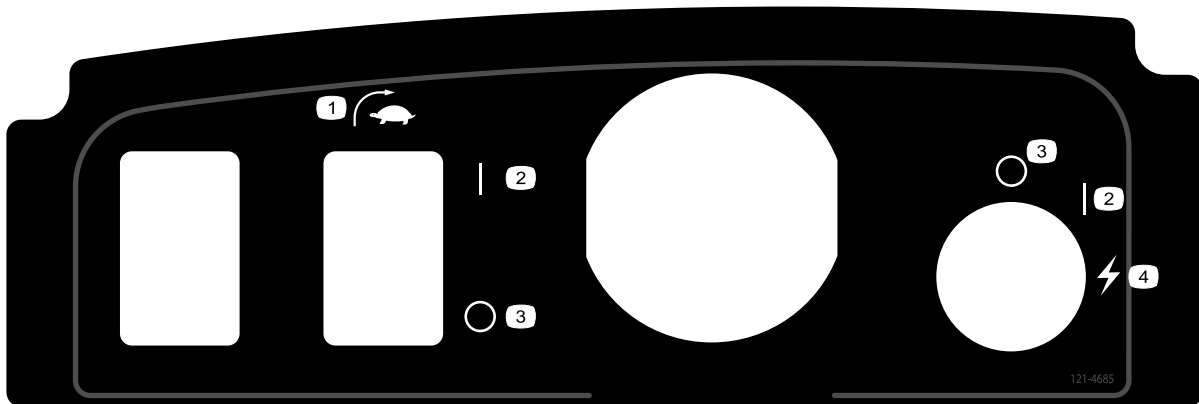
1. Haut régime
2. Bas régime



**120-9598**

decal120-9598

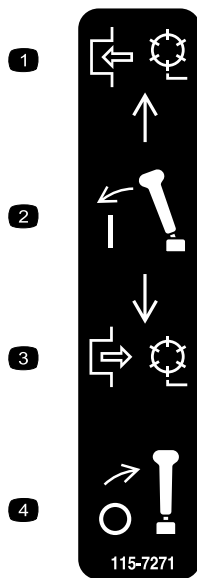
1. Frein
2. Tirez sur la poignée pour desserrer le frein.
3. Appuyez sur la poignée pour serrer le frein de stationnement.
4. Frein de stationnement
5. Tournez le verrou pour verrouiller le frein de stationnement ; appuyez sur la poignée pour ouvrir le verrou.



**121-4685**

decal121-4685

1. Commutateur EZ-Turn
2. Marche
3. Arrêt
4. Démarrage (machine)



115-7271

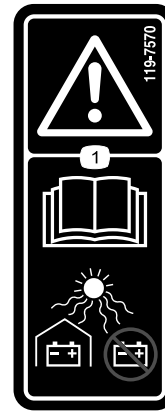
decal115-7271

1. Engagement du cylindre
2. Engagement du levier.
3. Désengagement du cylindre
4. Désengagement du levier



decal119-7523

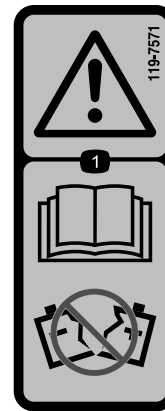
1. Attention – lisez le *Manuel de l'utilisateur*.
2. Risque d'explosion – pas d'étincelles ni de flammes nues.
3. Risque de choc électrique – évitez tout court-circuit aux bornes de la batterie.
4. Attention – n'utilisez pas cette machine à moins d'avoir les compétences nécessaires.
5. Attention – ne retirez pas le couvercle de la batterie, ne placez pas la batterie dans l'eau et ne l'utilisez pas si son boîtier est fissuré ou endommagé.
6. Risque d'empoisonnement – tenez les enfants à l'écart de la batterie.



119-7570

decal119-7570

1. Attention – lisez le *Manuel de l'utilisateur* ; conservez les batteries à l'abri et ne les rangez pas en pleine lumière.



119-7571

decal119-7571

1. Attention – lisez le *Manuel de l'utilisateur* ; n'utilisez pas une batterie si son boîtier est fissuré ou endommagé.

# Mise en service

## Pièces détachées

Reportez-vous au tableau ci-dessous pour vérifier si toutes les pièces ont été expédiées.

Procédure	Description	Qté	Utilisation
<b>1</b>	Plaque cible	1	Mise en place de la plaque cible.
<b>2</b>	Barre contrepoids Boulon à embase	1 1	Montez la barre contrepoids.
<b>3</b>	Boulon ( $\frac{3}{8}$ " x $\frac{3}{4}$ ")	2	Montage du plateau de coupe sur le groupe de déplacement.
<b>4</b>	Retenue du guidon Goupille fendue	2 2	Pose des retenues du guidon.
<b>5</b>	Bloc batterie Boulon ( $\frac{5}{16}$ " x $\frac{1}{2}$ ") Rondelle	1 6 6	Mise en place du bloc batterie.
<b>6</b>	Aucune pièce requise	–	Réglage du capteur EZ-Turn.
<b>7</b>	Roues de transport (Kit roues de transport en option, Modèle 04123)	2	Montage des roues de transport.
<b>8</b>	Bac à herbe	1	Montage du bac à herbe.

## Médias et pièces supplémentaires

Description	Qté	Utilisation
Manuel de l'utilisateur	1	À lire ou visionner avant d'utiliser la machine.
Catalogue de pièces	1	
Documentation de formation à l'usage de l'utilisateur	1	
Certificat de conformité	1	

**Remarque:** Les côtés gauche et droit de la machine sont déterminés d'après la position d'utilisation normale.

**Remarque:** Pour monter la barre contrepoids sur la machine, reportez-vous aux instructions d'installation du manuel de l'utilisateur du plateau de coupe.

# 1

## Mise en place de la plaque cible

Pièces nécessaires pour cette opération:

1	Plaque cible
---	--------------

### Procédure

1. Procédez à l'installation et à la préparation du plateau de coupe comme expliqué dans le *Manuel de l'utilisateur* du plateau de coupe.
2. Retirez le boulon central du déflecteur d'herbe (Figure 3).
3. Montez la plaque cible en haut du plateau de coupe au moyen du boulon retiré précédemment (Figure 3).

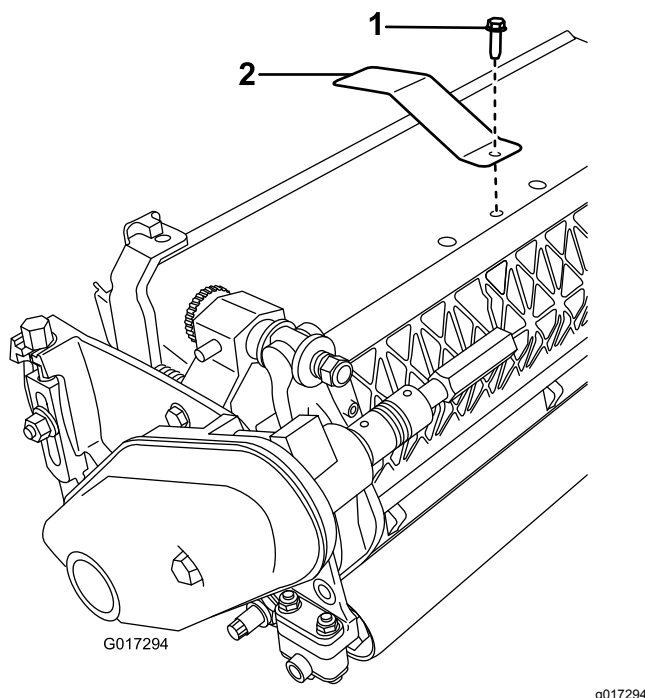


Figure 3

1. Boulon central du déflecteur d'herbe
2. Plaque cible

# 2

## Montage de la barre contrepoids

Pièces nécessaires pour cette opération:

1	Barre contrepoids
1	Boulon à embase

### Procédure

1. Agrandissez le trou inférieur sur le côté droit du plateau de coupe à l'aide d'un foret de 9 mm (Figure 4).

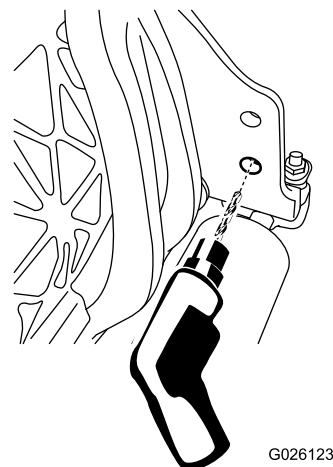
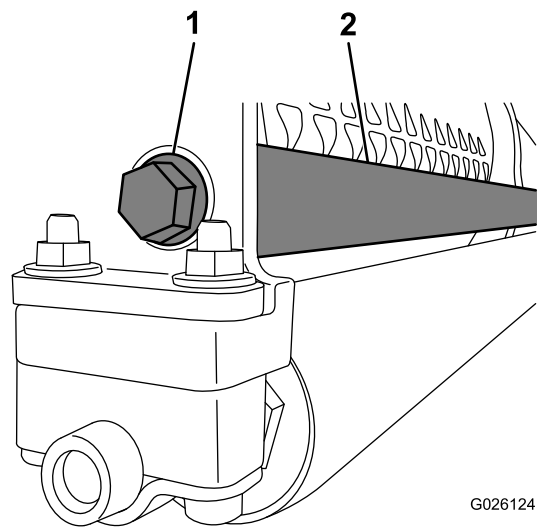


Figure 4

2. Lubrifiez le joint torique de la barre contrepoids.
3. Insérez le joint torique de la barre dans le trou que vous venez de percer.
4. Fixez l'extrémité filetée de la barre contrepoids au cadre à l'aide d'un boulon à embase (Figure 5).

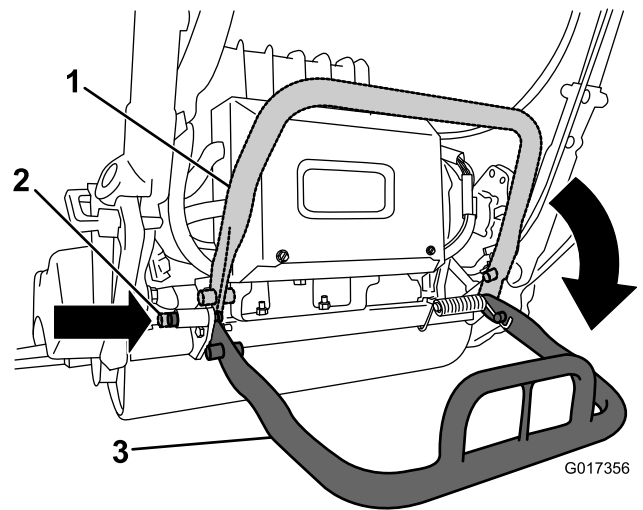


G026124

g026124

Figure 5

1. Boulon à embase      2. Barre contrepoids



G017356

g017356

Figure 6

1. Béquille – position de rangement      3. Béquille – position d'utilisation  
2. Goupille de verrouillage

3. Poussez le plateau de coupe sous le groupe de déplacement puis vers la gauche pour engager l'accouplement de la transmission (Figure 7).

# 3

## Montage du plateau de coupe sur le groupe de déplacement

### Pièces nécessaires pour cette opération:

2	Boulon ( $\frac{3}{8}$ " x $\frac{3}{4}$ " )
---	--

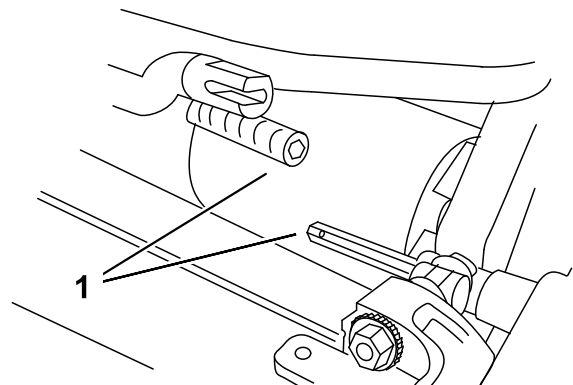
### Procédure

**Remarque:** Pour monter la barre contrepoids sur la machine, reportez-vous aux instructions d'installation du manuel de l'utilisateur du plateau de coupe.

- Placez la machine en appui sur les tambours sur une surface de niveau.
- Abaissez la béquille et appuyez sur la goupille de verrouillage pour bloquer la béquille en position d'entretien (Figure 6).

**Remarque:** Appuyez la machine sur la béquille bloquée.

**Remarque:** Placez la béquille dans cette position chaque fois que vous retirez le cylindre. Cela évitera à la machine de basculer en arrière sur le guidon.

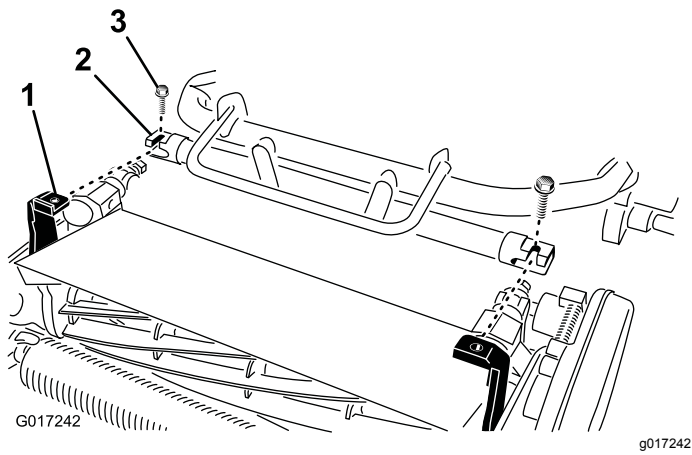


G000483

g000483

Figure 7

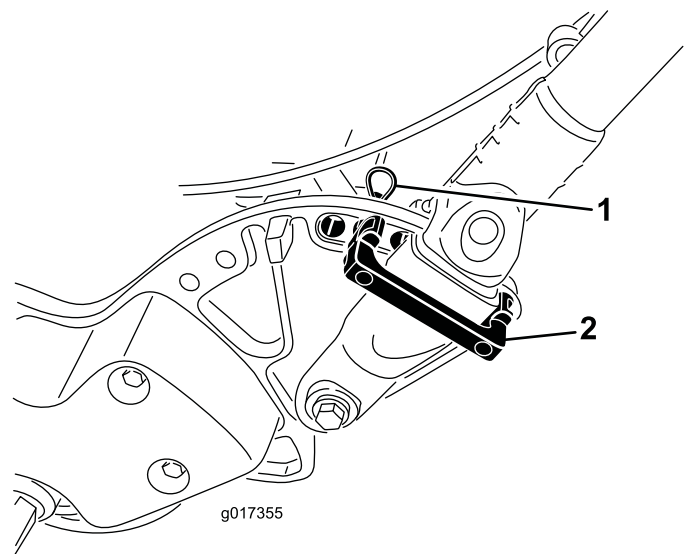
1. Accouplement de la transmission
- Manœuvrez le cadre du groupe de déplacement (Figure 8) en avant jusqu'à ce qu'il s'engage avec les bras pivotants du plateau de coupe.



**Figure 8**

Plate-forme de batterie non représentée

1. Accouplement coulissant
2. Arbre hexagonal de plateau de coupe



**Figure 9**

1. Goupille fendue
2. Retenue du guidon

5. Fixez le cadre du groupe de déplacement aux bras pivotants du plateau de coupe avec 2 boulons ( $\frac{3}{8}$ " x  $\frac{3}{4}$ ") (Figure 8)

**Remarque:** Pour déposer le plateau de coupe, il suffit de desserrer les 2 boulons ( $\frac{3}{8}$ " x  $\frac{3}{4}$ ") d'un tour et demi environ et de tourner les bras pivotants vers l'extérieur.

6. Appuyez sur la béquille pour libérer la goupille de verrouillage à ressort et permettre à la béquille de remonter en position de rangement.
7. Réglez la hauteur de coupe du cylindre comme décrit dans le *Manuel de l'utilisateur* du cylindre.

2. Faites pivoter le guidon à la position d'utilisation voulue, placez une retenue sur le manchon de serrage du guidon et dans les trous correspondants de la plaque latérale (Figure 9).
3. Fixez la retenue avec une goupille fendue (Figure 9).
4. Répétez la procédure de l'autre côté du guidon.
5. Réglez la hauteur du guidon à la position souhaitée ; voir [Réglage de la hauteur du guidon](#) (page 23).

**Remarque:** La machine est livrée avec le guidon réglé à la position la plus basse. Traditionnellement, la machine est utilisée avec le guidon tiré à la hauteur maximale.

## 4

### Pose des retenues du guidon

Pièces nécessaires pour cette opération:

2	Retenue du guidon
2	Goupille fendue

#### Procédure

1. Soutenez le guidon et retirez les serre-câbles qui attachent les manchons de serrage du guidon aux plaques latérales (Figure 9).

## 5

### Mise en place du bloc batterie

Pièces nécessaires pour cette opération:

1	Bloc batterie
6	Boulon ( $\frac{5}{16}$ " x $\frac{1}{2}$ ")
6	Rondelle

#### Procédure

1. Sortez le bloc batterie de son carton ; conservez le carton et tout l'emballage pour un usage ultérieur.

**Important:** Conservez le carton et tout l'emballage. Si jamais vous devez expédier la batterie pour des raisons d'entretien, de garantie ou de recyclage, vous aurez besoin de cet emballage spécial.

Reportez-vous aux Instructions d'installation incluses avec le Kit d'expédition de la batterie (ces instructions sont disponibles gratuitement sur le site [www.toro.com](http://www.toro.com), au format PDF).

2. Coupez le serre-câble qui retient le chargeur de batterie au socle de la batterie sur la machine, et retirez le chargeur.
3. Débranchez le petit connecteur qui se trouve sur le faisceau de câblage reliant le bloc batterie à la machine, du faisceau de câblage principal (Figure 14).
4. Retirez le grand écrou qui fixe l'arrière du socle de la batterie au cadre de la machine (Figure 10).

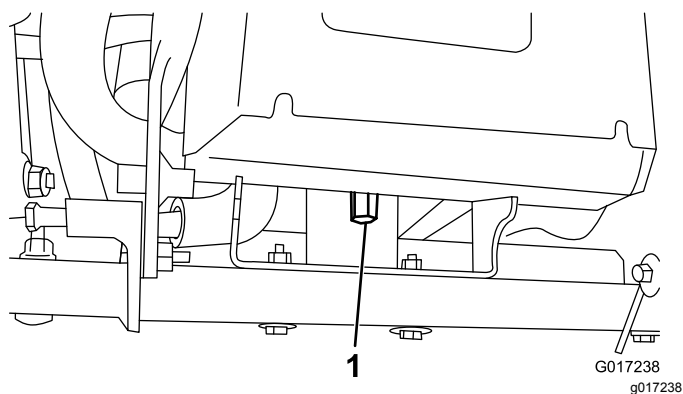


Figure 10

1. Grand écrou

5. Desserrez les 2 boulons/écrous de pivot d'un demi-tour chacun (Figure 11).

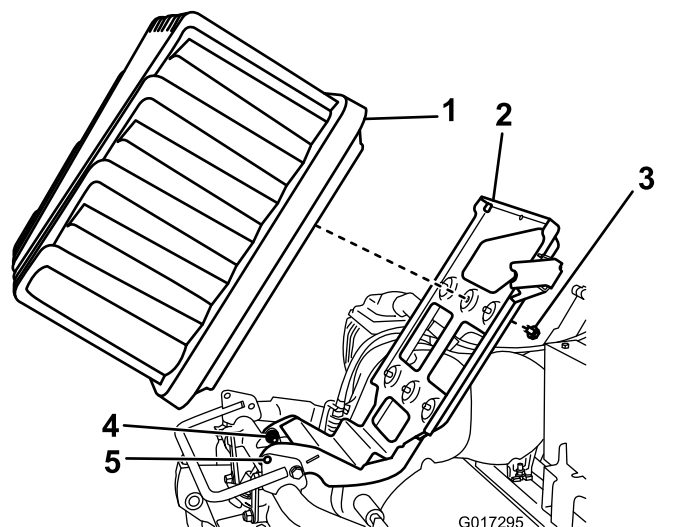


Figure 11

- |                            |                     |
|----------------------------|---------------------|
| 1. Bloc batterie           | 4. Boulons de pivot |
| 2. Plate-forme de batterie | 5. Trous de blocage |
| 3. Boulon et rondelle      |                     |

6. Soulevez la plate-forme de la batterie jusqu'à ce que les trous de blocage du socle soient alignés sur ceux du cadre (Figure 11).

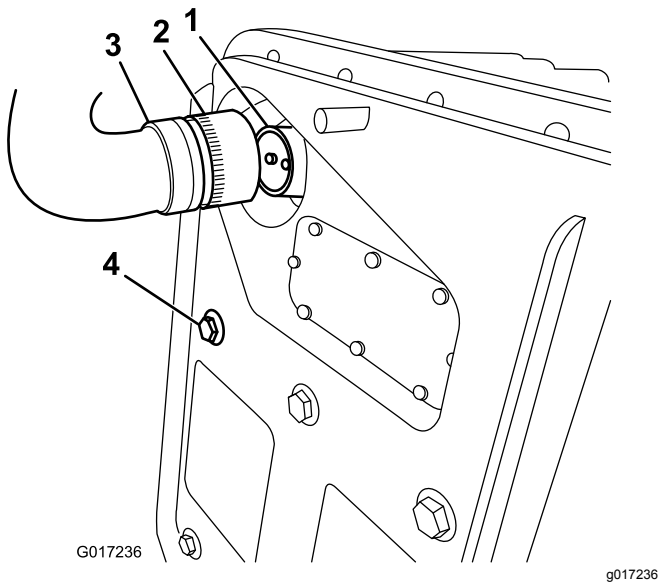
**Remarque:** Insérez un tournevis ou une autre tige en acier à travers les trous afin de maintenir la plate-forme en position relevée.

7. Placez le bloc batterie sur le socle en plaçant la prise du connecteur vers l'arrière de la machine.
8. Fixez le bloc batterie au socle au moyen de 6 boulons (5/16" x 1/2") et 6 rondelles.

**Remarque:** Serrez chaque boulon à un couple de 11,3 à 14 N·m.

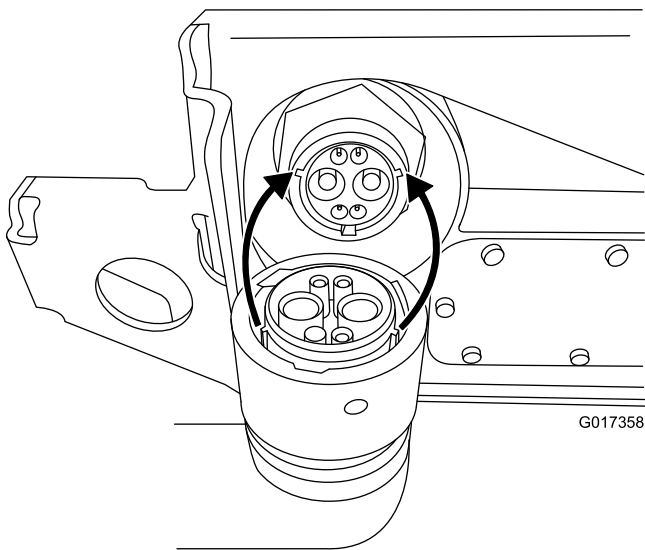
9. Alignez les languettes à l'intérieur du connecteur du faisceau sur les encoches de la prise du bloc batterie.

**Remarque:** Enfoncez le connecteur du faisceau dans le connecteur de la batterie (Figure 12 et Figure 13).



**Figure 12**

- |                           |  |
|---------------------------|--|
| 1. Prise du bloc batterie | 3. Branchement du bloc batterie de la machine au connecteur du faisceau de câblage |
| 2. Bague de blocage       | 4. Boulon de fixation du bloc batterie   |



**Figure 13**

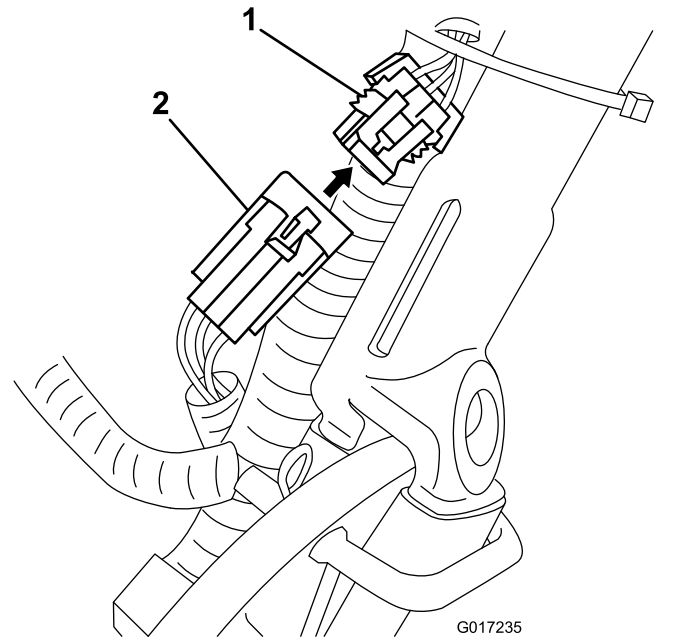
10. Tournez la bague de blocage sur le connecteur du faisceau jusqu'à ce qu'elle s'enclenche sur la prise de la batterie et commence à se rapprocher de la batterie.

**Remarque:** Continuez à la tourner de 120 degrés supplémentaires (1/3 tour) jusqu'à ce qu'elle soit entièrement engagée.

**Remarque:** Si vous n'arrivez pas à brancher la prise du bloc batterie au connecteur du faisceau de la machine quand le bloc batterie est en place, vous pouvez à la place connecter le

faisceau au bloc batterie avant d'installer ce dernier. Retirez le connecteur d'alimentation principal (Figure 15) du socle de la batterie. Installez le connecteur sur la batterie comme décrit. Installez la batterie sur le socle en faisant passer le faisceau de câblage à travers le trou approprié, puis fixez le connecteur d'alimentation principal au socle de la batterie à l'aide des fixations retirées précédemment.

11. Retirez le tournevis qui maintient le socle de la batterie en position relevée, puis abaissez doucement la plate-forme de batterie sur le cadre de la machine.
- Important: Veillez à ne pas pincer le faisceau de câblage entre le cadre et la plate-forme.**
12. Fixez la plate-forme de batterie au cadre de la machine au moyen du grand écrou déposé à l'opération 4.
13. Resserrez les fixations de pivot que vous avez desserrées à l'opération 5.
14. Faites passer le faisceau de câblage qui relie le bloc batterie à la machine sous et derrière le faisceau principal, sur le côté gauche de la machine, et branchez le petit connecteur à 6 broches du faisceau au connecteur correspondant sur le faisceau de câblage principal, comme montré à la Figure 14.



**Figure 14**

- |  |   |
|--|---|
| 1. Connecteur sur le faisceau de câblage principal | 2. Petit connecteur du faisceau reliant le bloc batterie à la machine |
|--|---|

15. Démarrez et arrêtez la machine pour permettre à la batterie de se charger au maximum.

16. Branchez le connecteur à poignée en T du faisceau de câblage principal au connecteur d'alimentation principal sur le socle de la batterie (Figure 15).

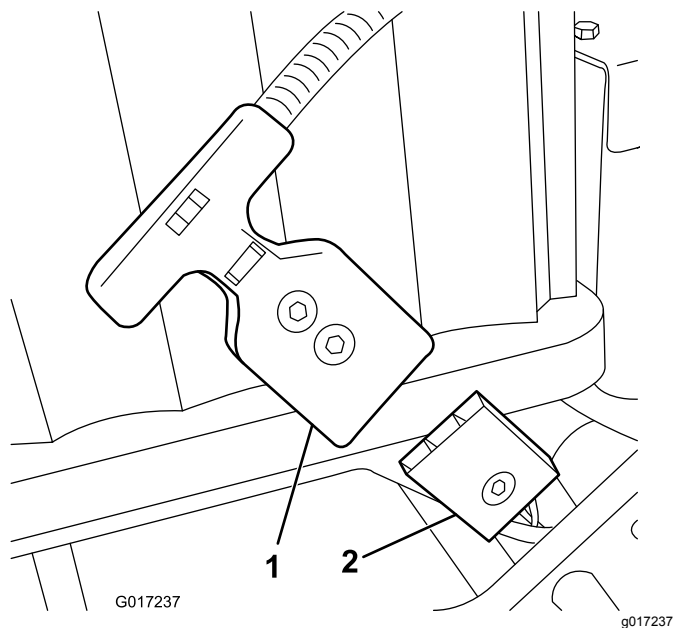


Figure 15

1. Connecteur à poignée en T
2. Connecteur d'alimentation principal sur la plate-forme de la batterie

17. Chargez la batterie comme décrit dans les instructions fournies avec le chargeur de batterie.

**Remarque:** La batterie est expédiée partiellement chargée (environ 40 %). Cela suffit pour effectuer les contrôles de fonctionnement de la machine et la déplacer selon les besoins pour terminer l'installation, mais vous devrez charger complètement la batterie avant d'utiliser la machine.

# 6

## Réglage du capteur EZ-Turn

Aucune pièce requise

### Procédure

1. Assurez-vous que la machine se trouve sur une surface plane et horizontale, et que le tambour de déplacement est au sol.
2. Desserrez les écrous de blocage du capteur et réglez le capteur de sorte qu'un filet soit visible

en dessous de l'écrou de blocage inférieur (Figure 16).

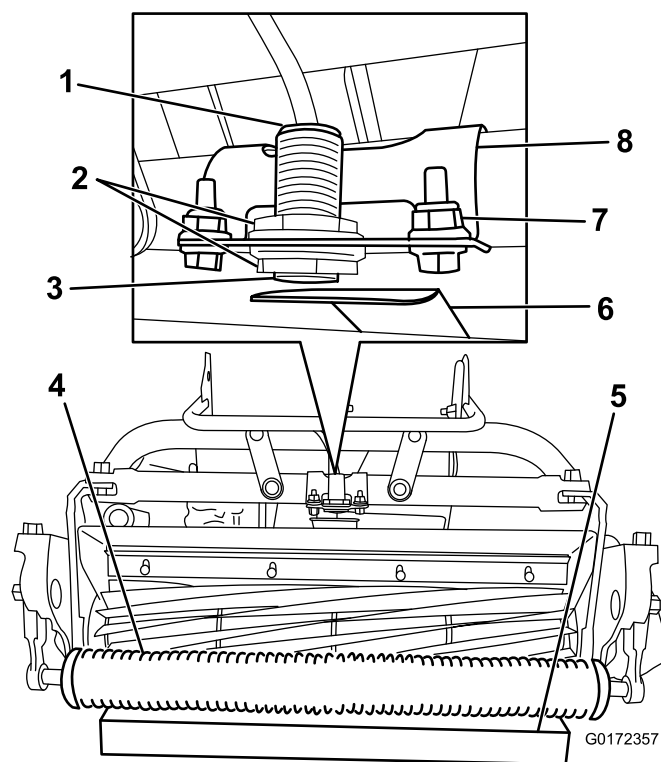


Figure 16

1. Voyant de capteur (sur le dessus)
2. Écrous de blocage
3. Capteur EZ-Turn
4. Rouleau
5. Bloc de 3,8 cm
6. Plaque cible
7. Fixations de support
8. Support de capteur

3. Serrez les écrous de blocage pour fixer le capteur.
4. Placez un bloc de 3,8 cm sous le rouleau avant du plateau de coupe (Figure 16).
5. Desserrez les fixations qui maintiennent le support de capteur sur le cadre (Figure 16).
6. Mettez la machine en marche ; voir [Mise en marche de la machine \(page 24\)](#).
7. Placez le commutateur EZ-Turn en position de marche ; voir [Commutateur EZ-Turn \(page 19\)](#).
8. Tournez le support du capteur vers la plaque cible jusqu'à ce que le voyant en haut du capteur s'allume (Figure 16). S'il était déjà allumé, tournez le support du capteur à l'opposé de la plaque cible jusqu'à ce que le voyant s'éteigne, puis ramenez-le vers la plaque cible jusqu'à ce que le voyant se rallume.
9. Serrez les fixations du support.
10. Retirez le bloc de sous le rouleau et placez la machine sur la béquille.

- Assurez-vous que la plaque cible ne touche pas le déflecteur d'herbe.

**Remarque:** Si elle le touche, desserrez les fixations du support et tournez le commutateur jusqu'à ce que la plaque cible ne touche plus le déflecteur d'herbe.

- Coupez le moteur.

# 7

## Montage des roues de transport en option

Pièces nécessaires pour cette opération:

2	Roues de transport (Kit roues de transport en option, Modèle 04123)
---	---

### Procédure

- Abaissez la béquille avec le pied et tirez sur le support du guidon jusqu'à ce que la béquille bascule en avant (Figure 17).

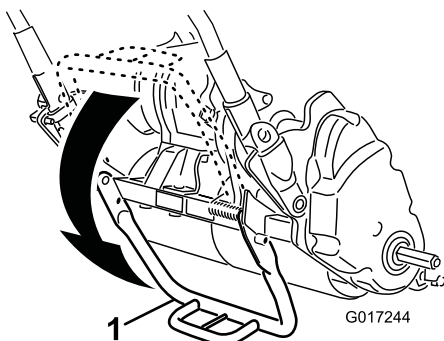


Figure 17

- Béquille

- Poussez le clip de verrouillage vers le centre de la roue et faites coulisser la roue sur l'arbre hexagonal (Figure 18).

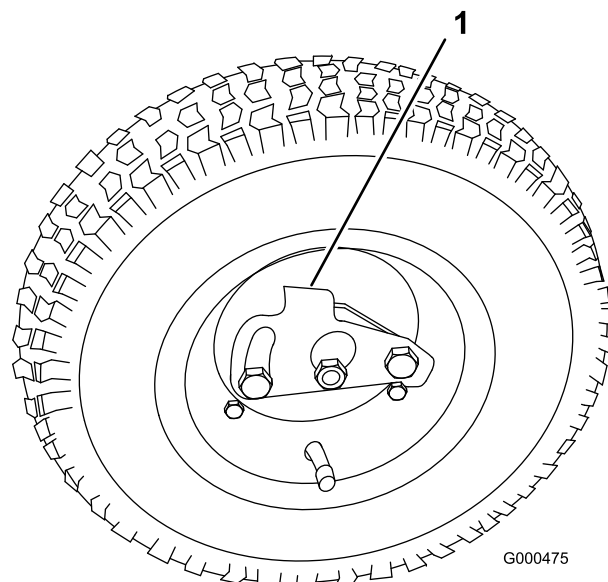


Figure 18

- Clip de verrouillage
- Faites tourner la roue d'avant en arrière jusqu'à ce qu'elle soit complètement enfoncée sur l'essieu et que le clip de verrouillage soit engagé dans la rainure de l'arbre de roue.
- Répétez la procédure de l'autre côté de la machine.
- Gonflez les pneus entre 0,83 et 1,03 bar.
- Descendez la machine de la béquille avec précaution.

# 8

## Montage du bac à herbe

Pièces nécessaires pour cette opération:

1	Bac à herbe
---	-------------

### Procédure

- Saisissez le bac par la poignée (Figure 19).

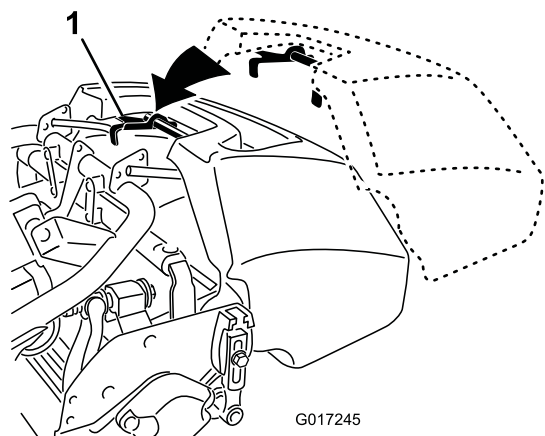


Figure 19

1. Crochets du bac

2. Guidez le bord du bac entre les plaques du plateau de coupe et par dessus le rouleau avant (Figure 19).

3. Placez les crochets du bac par dessus la boucle du cadre du cadre (Figure 19).

**Important:** Si jamais vous faites tomber le bac, vérifiez que les points de contact du bras d'inclinaison près du bord inférieur du bac ne sont pas endommagés (Figure 20). Redressez-les avant d'utiliser le bac. Si vous utilisez le bac alors que les points de contact du bras d'inclinaison sont faussés, vous risquez d'endommager le cylindre.

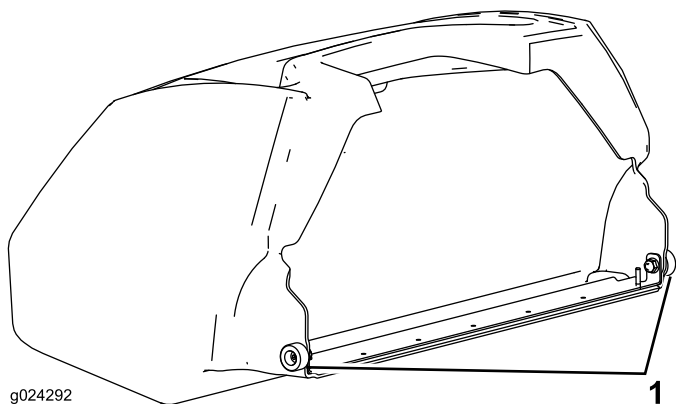


Figure 20

1. Point de contact du bras d'inclinaison

# Vue d'ensemble du produit

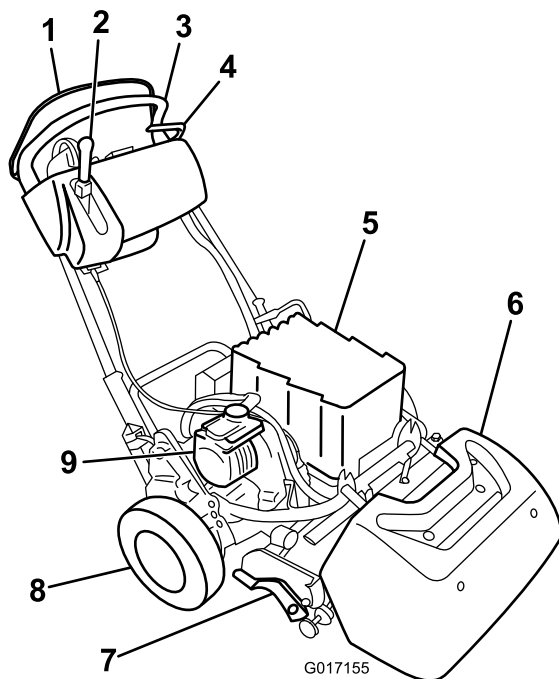


Figure 21

- |   |                       |
|---|-----------------------|
| 1. Commande de présence de l'utilisateur            | 6. Bac à herbe        |
| 2. Levier de commande de déplacement et du cylindre | 7. Plateau de coupe   |
| 3. Guidon   | 8. Roues de transport |
| 4. Frein de service                                 | 9. Moteur électrique  |
| 5. Bloc batterie                                    |                       |

# Commandes

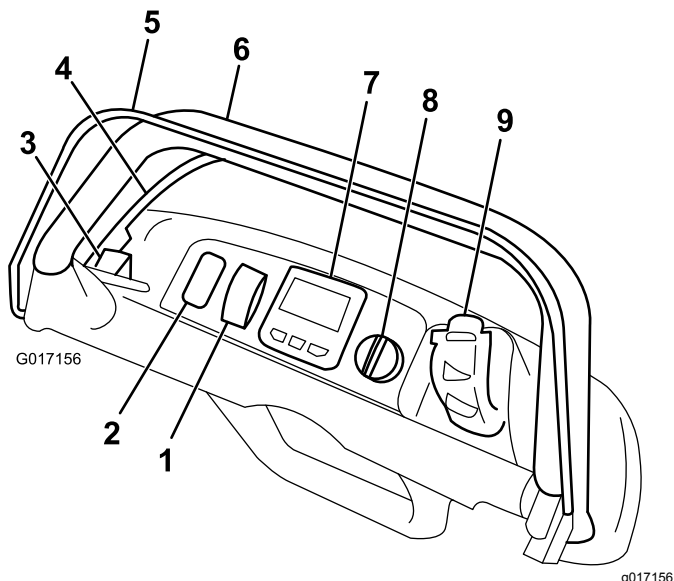


Figure 22

- |   |   |
|---|---|
| 1. Commutateur EZ-Turn                          | 6. Guidon                                     |
| 2. Emplacement libre pour éclairages optionnels | 7. Écran à cristaux liquides (LCD) InfoCenter |
| 3. Verrou du frein de stationnement             | 8. Commutateur à clé                          |
| 4. Frein de service                             | 9. Commande de vitesse                        |
| 5. Commande de présence de l'utilisateur        |   |

## Commutateur EZ-Turn

Le commutateur EZ-Turn (Figure 22) permet d'activer ou de désactiver la fonction EZ-Turn. EZ-Turn est une fonction qui ralentit automatiquement la machine quand vous soulevez le plateau de coupe du sol pendant la tonte. Cela vous permet de tourner à plus faible vitesse au bout de chaque passe. Vous pouvez utiliser le commutateur à tout moment, même pendant la tonte.

Cette fonction ne réduit la vitesse de déplacement que lorsque le cylindre est engagé et relevé au-dessus du sol. Elle n'a aucun effet sur la vitesse de déplacement quand le cylindre est désengagé. Si cette fonction est activée pendant la tonte et que vous arrêtez le cylindre, la machine accélérera. Si vous tondez déjà à faible vitesse, la fonction EZ-Turn ne ralentira pas la machine dans les virages.

## Frein de service

Le frein de service (Figure 23) est situé sur le côté avant gauche du guidon. Tirez le levier en arrière pour serrer le frein de service. Si vous utilisez la machine alors que le frein est serré, elle se déplacera mais avec une grande résistance, et la consommation d'énergie sera accrue.

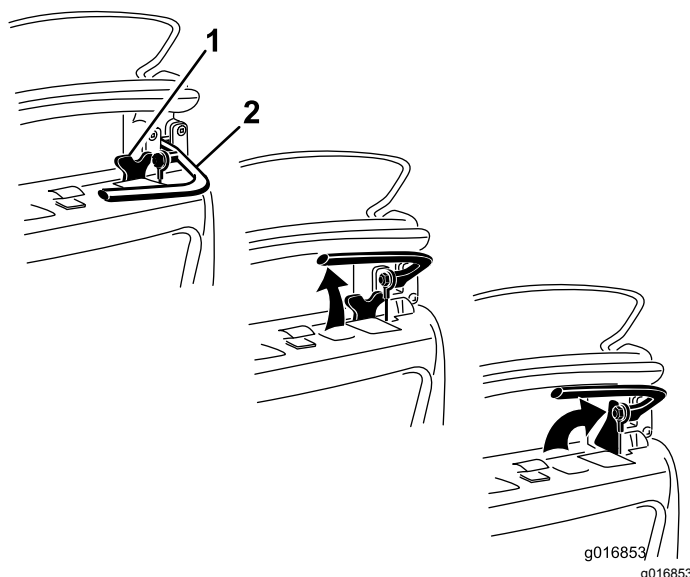


Figure 23

- |                                     |                     |
|-------------------------------------|---------------------|
| 1. Verrou du frein de stationnement | 2. Frein de service |
|-------------------------------------|---------------------|

## Verrou du frein de stationnement

Utilisez le verrou du frein de stationnement (Figure 23) conjointement avec le frein de service. Tournez le verrou du frein de stationnement vers la poignée du frein de service pour maintenir ce dernier en place. Tirez sur le levier de frein pour le desserrer. Le levier de commande de déplacement ne pourra pas être engagé si le verrou est enclenché.

## Commande de présence de l'utilisateur (OPC)

Vous devez engager la commande de présence de l'utilisateur (Figure 22) avant d'engager le levier de déplacement. Si vous relâchez l'OPC pendant le fonctionnement, le levier de déplacement reviendra au point mort mais la machine ne s'arrêtera pas.

## Écran à cristaux liquides (LCD) InfoCenter

L'écran LCD de l'InfoCenter affiche des informations concernant votre machine et le bloc batterie, telles que la charge actuelle de la batterie, la vitesse, des informations de diagnostic et autres (Figure 22).

Pour plus d'informations, voir [Utilisation de l'écran LCD de l'InfoCenter \(page 28\)](#).

## Commutateur à clé

Le commutateur (Figure 22) a 3 positions : arrêt, contact et démarrage. Vérifiez que le frein est

desserré et que la transmission aux roues est désengagée, puis placez le commutateur à la position Démarrage jusqu'à ce que l'écran InfoCenter s'allume ; ramenez ensuite le commutateur à la position Contact. Pour arrêter la machine, tournez-le à la position Arrêt et retirez la clé.

## Commande de vitesse

La commande régulateur de vitesse (Figure 22 et Figure 24) est située sur le côté arrière droit du panneau de commande. Tournez la commande pour régler la vitesse de déplacement/tonte de la machine. Le réglage de vitesse actuel est affiché sur l'écran LCD InfoCenter.

**Remarque:** Pour déplacer la machine, le levier de commande de déplacement doit être engagé et la commande de vitesse ne doit pas se trouver en position Vitesse nulle.

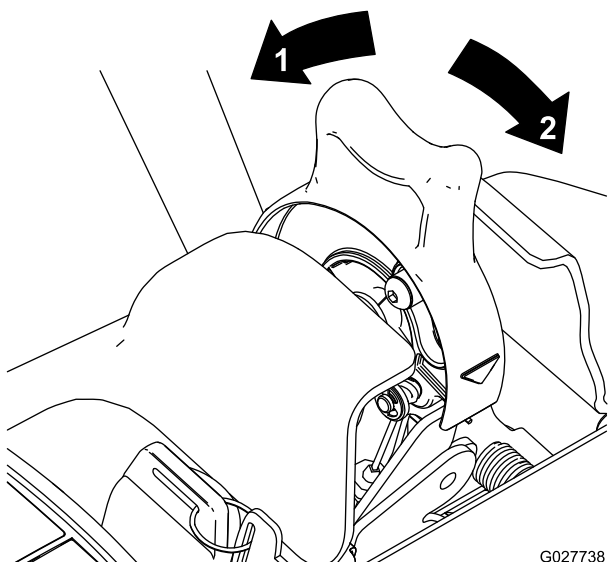


Figure 24

- |                |                  |
|----------------|------------------|
| 1. Haut régime | 3. Vitesse nulle |
| 2. Bas régime  |                  |

Si vous tournez la commande de vitesse à la position Vitesse nulle (le plus en arrière possible), toutes les activités de tonte/transport cessent et la machine s'arrête. Si vous le faites pendant la tonte (alors que le levier de commande de déplacement/d'entraînement du cylindre est engagé), la machine s'arrêtera mais le frein de moteur automatique sera désactivé (voir [Frein de moteur automatique \(page 21\)](#)), ce qui signifie que vous pourrez alors tirer la machine en arrière. Pour reprendre la tonte/le transport, déplacez la commande de vitesse hors de la position Vitesse nulle.

## Levier de commande de déplacement et du cylindre

Le levier de commande de déplacement et du cylindre (Figure 25) est situé sur le côté avant droit du panneau de commande. Pour le transport, le levier a 2 positions : point mort et marche avant. Poussez le levier en avant pour engager la transmission aux roues.

**Remarque:** Pour déplacer le levier, vous devez d'abord engager la commande de présence de l'utilisateur (OPC).

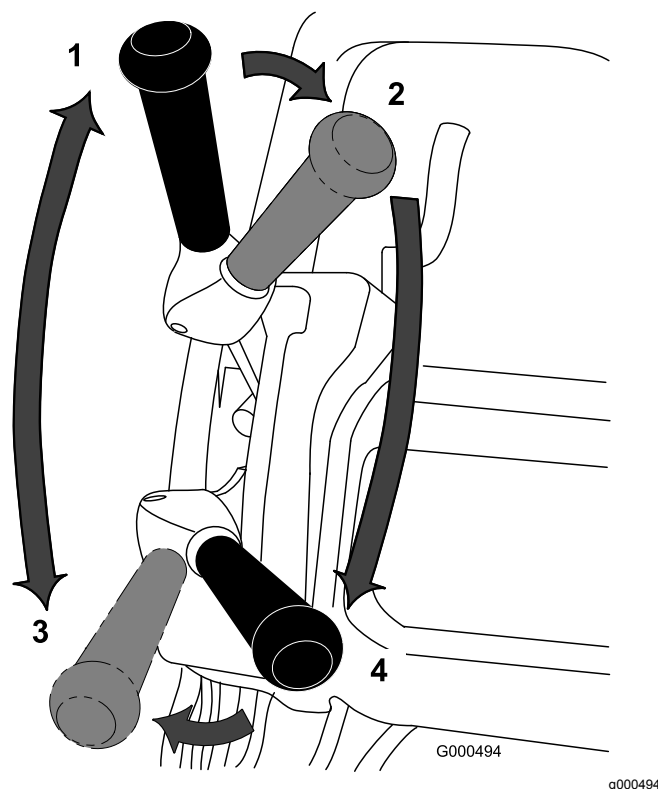


Figure 25

- |  |   |
|--|---|
| 1. Point mort  | 3. Commande de déplacement engagée (transport)    |
| 2. Commande de déplacement et de cylindre désengagée | 4. Commande de déplacement et de cylindre engagée |

Pour le fonctionnement du cylindre, le levier a 2 positions : engagé et désengagé. Déplacez le haut du levier vers la gauche puis vers l'avant pour engager le cylindre et commencer à tondre. Poussez le levier vers la droite pour désengager le cylindre et continuer à avancer, ou bien tirez-le en arrière pour désengager à la fois la commande de cylindre et de déplacement.

**Remarque:** Si vous relâchez la commande de présence de l'utilisateur, le levier reviendra au point mort et la machine s'arrêtera.

## Frein de moteur automatique

La machine est équipée d'un frein de moteur automatique qui l'empêche de rouler quand elle est arrêtée. Le frein de moteur est activé chaque fois que la commande de déplacement est au point mort ou que vous placez la commande de vitesse en position Vitesse nulle, sauf dans les cas suivants :

- Quand le contact est coupé – utilisez le verrou de frein de stationnement pour immobiliser la machine quand le contact est coupé.
- Quand la machine est démarrée au moyen du commutateur à clé, le frein de moteur est initialement désengagé. Une fois que la machine aura été utilisée, le frein de moteur fonctionnera normalement.
- Si vous placez la commande de vitesse sur Vitesse nulle alors que les cylindres sont engagés (autrement dit, pendant la tonte), le frein ne s'enclenchera pas. Cette fonction vous permet de passer en position Vitesse nulle pendant la tonte et de tirer la machine en arrière pour corriger sa trajectoire.

## Béquille

La béquille (Figure 27) est montée à l'arrière de la machine et permet de soulever l'arrière pour monter ou retirer les roues de transport, et pour empêcher la machine de tomber sur le guidon quand vous enlevez le cylindre.

- Pour utiliser la béquille afin de monter les roues de transport, abaissez-la au sol et posez le pied sur l'arceau tout en tirant la machine vers le haut et l'arrière par la poignée centrale inférieure (Figure 26).

**Important:** Pour élever la machine, appuyez seulement le pied sur l'arceau de la béquille et utilisez la poignée inférieure centrale. Toute autre méthode pour lever la machine sur la béquille peut entraîner des blessures.

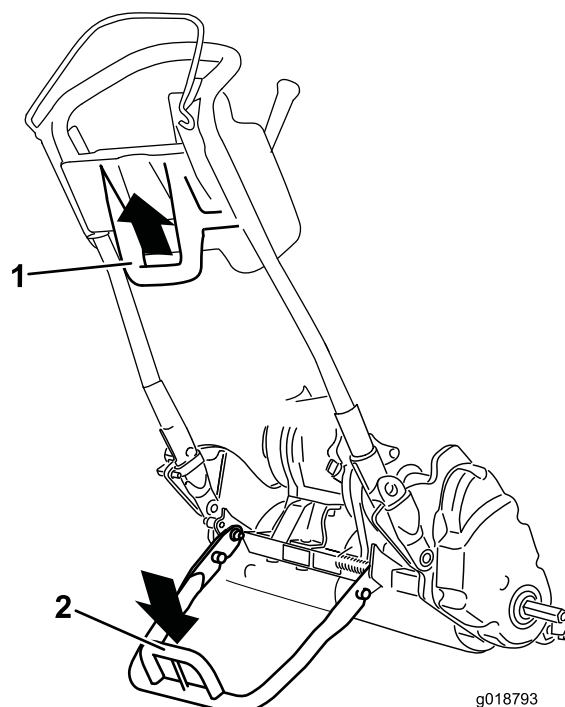


Figure 26

1. Poignée centrale inférieure de la machine
2. Arceau de béquille

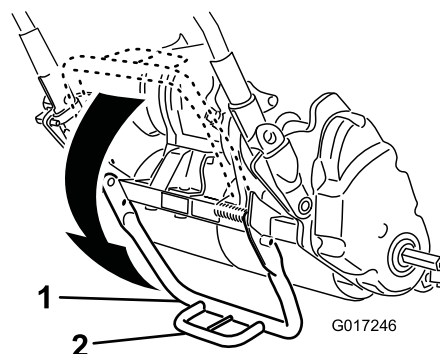


Figure 27

1. Béquille
2. Arceau de béquille

- Pour utiliser la béquille quand vous déposez le cylindre, abaissez-la et enfoncez la goupille de blocage pour verrouiller la béquille en position d'utilisation (Figure 28).

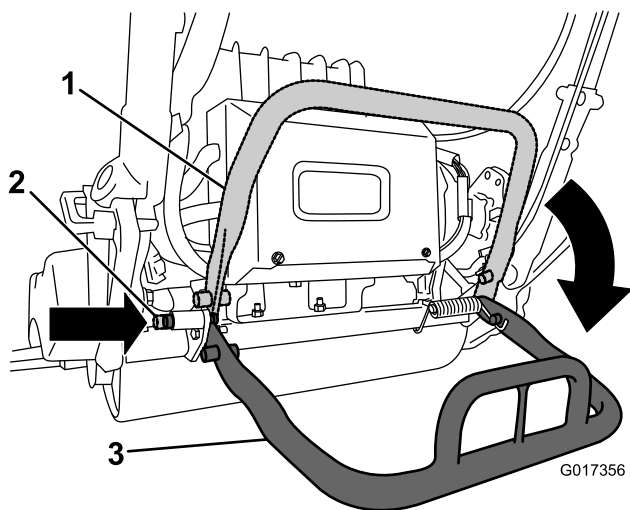


Figure 28

- 1. Béquille – position de rangement
- 2. Goupille de verrouillage
- 3. Béquille – position d'utilisation

## Groupe de déplacement 2100 (cont'd.)

Hauteur de coupe	1,5 à 7,5 mm avec contre-lame pour micro-coupe
Fréquence de tonte	Réglable (voir le <i>Manuel de l'utilisateur</i> du plateau de coupe)

## Outils et accessoires

Une sélection d'outils et d'accessoires agréés par Toro est disponible pour augmenter et améliorer les capacités de la machine. Contactez votre concessionnaire-réparateur ou distributeur agréé ou rendez-vous sur [www.Toro.com](http://www.Toro.com) pour obtenir une liste de tous les accessoires et outils agréés.

## Caractéristiques techniques

### Groupe de déplacement 1800

Largeur	82,5 cm
Hauteur	104,8 cm
Longueur avec bac à herbe	152,4 cm
Poids net (avec plateau de coupe de 11 lames et bac à herbe en place)	129,3 kg
Largeur de coupe	46 cm
Hauteur de coupe	1,5 à 7,5 mm avec contre-lame pour micro-coupe
Fréquence de tonte	Réglable (voir le manuel de l'utilisateur du plateau de coupe)

### Groupe de déplacement 2100

Largeur	90,1 cm
Hauteur	104,8 cm
Longueur avec bac à herbe	152,4 cm
Poids net (avec plateau de coupe de 11 lames et bac à herbe en place)	132,9 kg
Largeur de coupe	53,3 cm

# Utilisation

**Remarque:** Les côtés gauche et droit de la machine sont déterminés d'après la position d'utilisation normale.

## Sécurité avant tout

Lisez attentivement toutes les consignes de sécurité et la signification des autocollants au chapitre Sécurité. Tenez-en compte pour éviter de vous blesser ou de blesser des personnes à proximité.

## Réglage de la hauteur du guidon

**Remarque:** La machine est livrée avec le guidon réglé à la position la plus basse. Traditionnellement, la machine est utilisée avec le guidon tiré à la hauteur maximale.

1. Desserrez les 3 boulons de carrosserie et écrous qui fixent chaque côté du guidon dans les manchons de serrage (Figure 29).

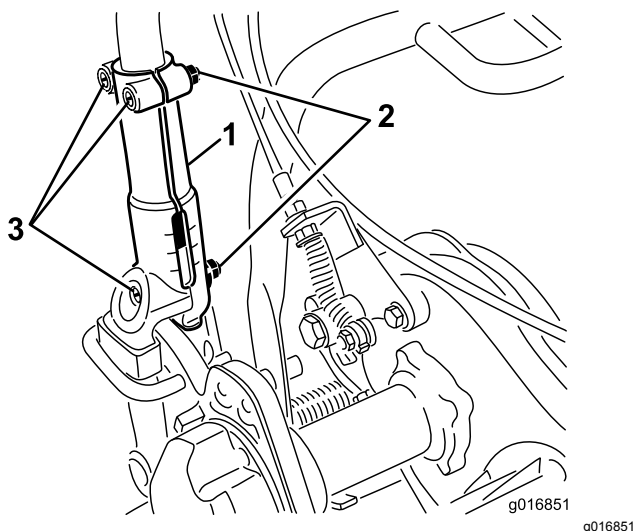


Figure 29

1. Manchon de serrage
2. Écrou
3. Boulons de carrosserie

2. Tirez le guidon lentement et également de chaque côté pour l'amener à la position d'utilisation voulue.
3. Serrez les boulons de carrosserie et les écrous pour bloquer le réglage.

## Réglage de l'angle du guidon

1. Retirez les goupilles fendues des retenues du guidon de chaque côté de la tondeuse (Figure 30).

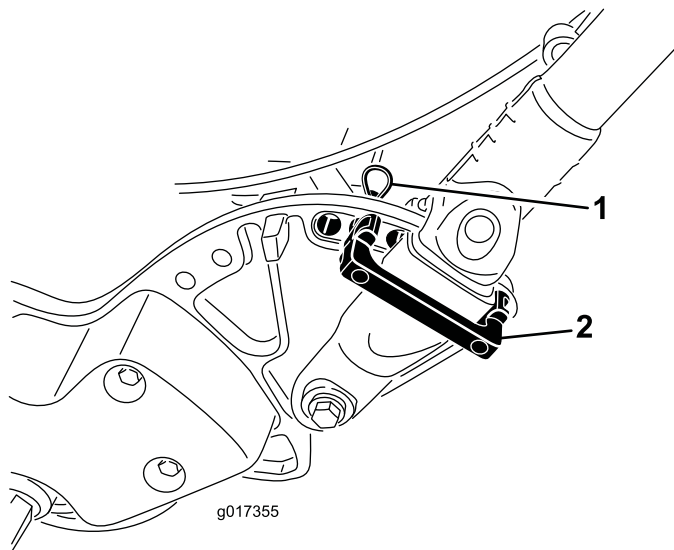


Figure 30

1. Goupille fendue
2. Retenue du guidon

2. Soutenez le guidon, retirez les goupilles fendues de chaque côté et faites pivoter le le guidon à la position voulue (Figure 30).
3. Montez les retenues du guidon et les goupilles fendues.

## Réglage de la commande d'accélérateur

1. Retirez le couvercle de la console.
2. Desserrez les 2 fixations de la commande d'accélérateur (Figure 31).

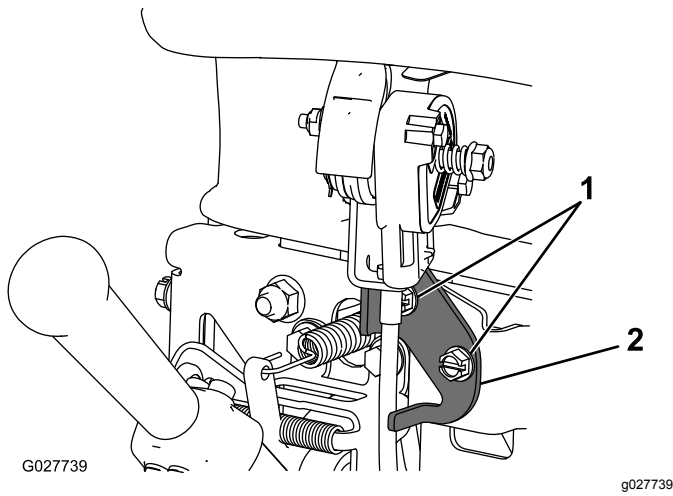


Figure 31

- |              |                            |
|--------------|----------------------------|
| 1. Fixations | 2. Commande d'accélérateur |
|--------------|----------------------------|
- 
- Placez la commande d'accélérateur à la position voulue.
  - Serrez les fixations de la commande d'accélérateur.
  - Reposez le couvercle de la console.

## Utilisation de la machine en mode transport

Si vous ne voulez pas utiliser les roues de transport, passez à l'opération 4.

- Abaissez la béquille avec le pied et tirez sur le support du guidon jusqu'à ce que la béquille bascule en avant.
- Montez les roues de transport.
- Pour débloquer la béquille, tirez sur le guidon et abaissez l'arrière de la machine sur les roues de transport.
- Veillez à ce que le levier de commande de déplacement et du cylindre soit au point mort puis mettez la machine en marche.
- Mettez la commande de vitesse en position Vitesse nulle, engagez la transmission aux roues, relevez l'avant de la machine et augmentez progressivement la vitesse de la machine pour commencer à tondre.
- Réglez la commande de vitesse pour obtenir la vitesse de déplacement voulue et transportez la machine à l'endroit voulu.

## Mise en marche de la machine

- Assurez-vous que le connecteur à poignée en T sur le faisceau de câblage principal est branché au connecteur d'alimentation principal (Figure 15).
- Vérifiez que les leviers de commande de déplacement et du cylindre sont en position désengagée.
- Placez le commutateur à clé à la position Démarrage et maintenez-le jusqu'à ce que l'écran LCD InfoCenter s'allume, puis ramenez-le à la position Marche.

## Arrêt de la machine

- Désengagez les commandes de déplacement et d'entraînement du cylindre.
- Tournez la clé à la position Arrêt, puis enlevez-la.

## Préparation de la machine pour la tonte

- Ramenez la commande de vitesse à la position Vitesse nulle, désengagez le levier de commande de déplacement et coupez le contact.
- Abaissez la béquille avec le pied et tirez sur le support du guidon jusqu'à ce que la béquille bascule en avant.
- Déposez les roues de transport.
- Descendez la machine de la béquille avec précaution.

## Utilisation de la tondeuse

Si la machine est utilisée correctement, vous obtiendrez une pelouse d'une qualité irréprochable.

**Important:** L'herbe coupée tient lieu de lubrifiant pendant la tonte. Le plateau de coupe peut être endommagé s'il fonctionne trop longtemps sans herbe coupée.

## Préparatifs de tonte

Vérifiez que la machine est réglée précisément et uniformément des deux côtés du cylindre. Pour obtenir des performances optimales et prolonger la durée de vie de la batterie, réglez la contre-lame

de sorte qu'elle touche légèrement le cylindre. Un mauvais réglage se traduira par une très mauvaise qualité de coupe. Débarrassez la zone de travail de tous les obstacles avant de commencer à tondre. Veillez à tenir tout le monde à l'écart de la zone de travail, en particulier les enfants et les animaux domestiques.

## La tonte des greens

Travaillez en faisant des aller et retours en ligne droite dans le sens transversal. Évitez de tondre en rond ou de faire tourner la machine sur le green car vous risquez d'abîmer la surface. Faites demi-tour hors du green en soulevant le cylindre de coupe (appuyez sur le guidon) et en pivotant sur le tambour de déplacement. Si vous activez le commutateur EZ-Turn, le groupe de déplacement ralentit quand vous soulevez le plateau de coupe, facilitant ainsi le virage, notamment pour les utilisateurs novices. Travaillez à un rythme normal. Vous précipiter ne vous fera gagner que très peu de temps et donnera une coupe de mauvaise qualité.

Pour vous aider à travailler en ligne droite sur le green et à maintenir la machine à égale distance du bord de la passe précédente, servez-vous des bandes d'alignement sur le dessus du bac à herbe (Figure 32).

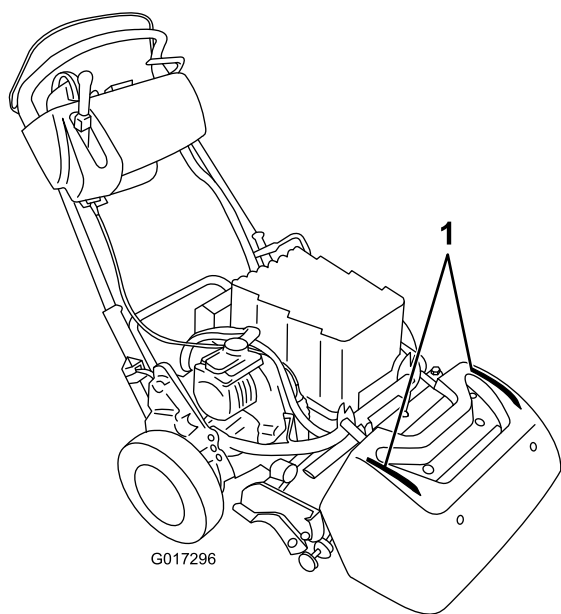


Figure 32

1. Bandes d'alignement

## Utilisation de la machine dans des conditions de faible luminosité

Quand vous travaillez avec une faible lumière ambiante, utilisez le Kit d'éclairage LED, Modèle

04265. Ce kit est spécialement conçu pour fonctionner avec le bloc batterie et le système électrique.

**Important: N'utilisez pas d'autres systèmes d'éclairage sur cette tondeuse, car ils pourraient endommager le bloc batterie ou le système électrique.**

## Utilisation de la machine

1. Mettez la machine en marche, placez la commande de vitesse en position Vitesse nulle, appuyez sur le guidon pour soulever le plateau de coupe, actionnez la commande de présence de l'utilisateur, placez le levier de commande de déplacement en position Engagée (Figure 33) et augmentez progressivement le réglage de vitesse pour transporter la tondeuse jusqu'en bordure du green.
2. Ramenez la commande de vitesse en position Vitesse nulle.
3. Désengagez le levier de commande de déplacement puis déplacez-le vers la gauche et en avant, pour engager la transmission et l'entraînement du cylindre (Figure 33).

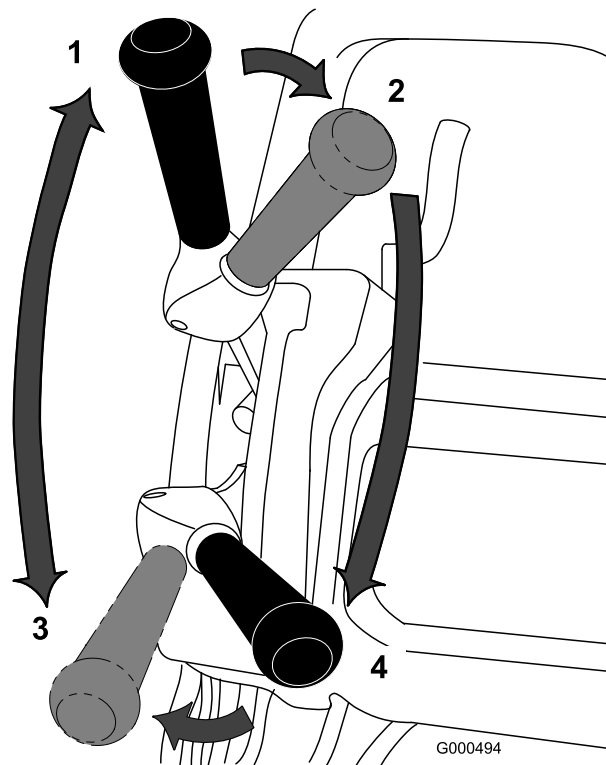


Figure 33

- |  |   |
|--|---|
| 1. Point mort  | 3. Commande de déplacement engagée (transport)    |
| 2. Commande de déplacement et de cylindre désengagée | 4. Commande de déplacement et de cylindre engagée |

- Augmentez progressivement le réglage de vitesse jusqu'à ce que la machine se déplace à la vitesse voulue, conduisez la machine jusqu'au green, abaissez l'avant de la machine et commencez à travailler.

**Remarque:** Pendant la tonte, vous pouvez amener la commande de vitesse à la position Vitesse nulle. Cela arrêtera la machine sans actionner le frein de moteur, vous permettant ainsi de tirer la machine en arrière pour corriger sa trajectoire. Pour plus d'informations sur le frein de moteur automatique, voir [Frein de moteur automatique \(page 21\)](#).

## Préparation de la machine pour le transport après la tonte

- Conduisez la machine hors du green, ralentissez jusqu'à la position Vitesse nulle, désengagez les leviers d'entraînement du cylindre et de commande de déplacement, puis coupez le contact.
- Videz le bac à herbe, remettez-le en place et procédez au transport de la machine.

## Contrôle du fonctionnement des contacteurs de sécurité

**Périodicité des entretiens:** À chaque utilisation ou une fois par jour

### ▲ PRUDENCE

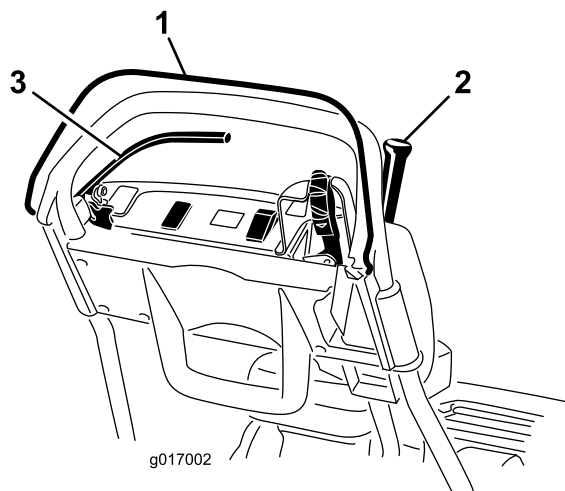
Si les contacteurs de sécurité sont déconnectés ou endommagés, la machine peut se mettre en marche inopinément et causer des blessures.

- Ne modifiez pas abusivement les contacteurs de sécurité.
- Vérifiez chaque jour le fonctionnement des contacteurs de sécurité et remplacez ceux qui sont endommagés avant d'utiliser la machine.

## Contrôle du contacteur de sécurité de la commande de présence de l'utilisateur (OPC)

- Abaissez la béquille avec le pied et tirez sur le support du guidon jusqu'à ce que la béquille bascule en avant.
- Relâchez la commande OPC et essayez d'engager le levier de commande de

déplacement ([Figure 34](#)). Le levier de commande de déplacement ne doit pas s'engager. Si le levier de commande de déplacement s'engage, le système de sécurité doit être révisé. Corrigez le problème avant d'utiliser la machine.



**Figure 34**

- Commande de présence de l'utilisateur (OPC)
- Levier de commande de déplacement
- Levier de frein

- Appuyez sur la commande OPC et engagez le levier de commande de déplacement, puis relâchez la commande OPC ([Figure 34](#)). Le levier de commande de déplacement doit s'engager. Si le levier de commande de déplacement ne s'engage pas, le système de sécurité doit être révisé. Corrigez le problème avant d'utiliser la machine.
- Après avoir appuyé sur la commande OPC et déplacé le levier de changement vers la gauche, engagez le levier de commande de déplacement et du cylindre, puis relâchez la commande OPC ([Figure 34](#)). Le levier de commande de déplacement doit s'engager. Si le levier de commande de déplacement ne s'engage pas, le système de sécurité doit être révisé. Corrigez le problème avant d'utiliser la machine ; voir [Entretien du contacteur de sécurité de déplacement \(page 37\)](#).
- Après avoir appuyé sur la commande OPC et déplacé le levier de sélection vers la gauche, engagez le levier de commande de déplacement et du cylindre. Déplacez le levier de sélection vers la droite pour désengager l'entraînement du cylindre ([Figure 21](#)). La commande du cylindre doit se désengager. Si ce n'est pas le cas, le système de sécurité doit être révisé. Corrigez le problème avant d'utiliser la machine ;

voir [Entretien du contacteur de sécurité de déplacement \(page 37\)](#).

## Contrôle du contacteur de sécurité de déplacement

1. Assurez-vous que la béquille est abaissée.
2. Appuyez sur la commande OPC et engagez le levier de commande de déplacement ([Figure 21](#)).
3. Utilisez le commutateur à clé pour démarrer la machine. L'écran LCD InfoCenter s'allume et affiche un message vous avertissant que le levier de commande de déplacement est engagé. Si cet avertissement ne s'affiche pas, le contacteur de sécurité est défectueux. Corrigez le problème avant d'utiliser la machine ; voir [Entretien du contacteur de sécurité de déplacement \(page 37\)](#).
4. Coupez le contact et ramenez le levier de commande de déplacement au point mort.

## Contrôle du contacteur de sécurité de frein

1. Assurez-vous que la béquille est abaissée.
2. Mettez la machine en marche et serrez modérément le frein de service (pas le verrou du frein de stationnement), puis appuyez sur la commande OPC et engagez le levier de commande de déplacement ([Figure 21](#)). Le moteur devrait peiner à surmonter le frein sans produire d'erreur sur l'écran InfoCenter. Une mise en garde de consommation électrique élevée peut être affichée (petite batterie avec éclair). Si vous recevez une autre mise en garde, corrigez le problème avant d'utiliser la machine.
3. Mettez la machine en marche, serrez le verrou de frein de stationnement, appuyez sur la commande OPC et engagez le levier de commande de déplacement ([Figure 21](#) et [Figure 22](#)). Le moteur ne devrait pas tourner et vous devriez recevoir une mise en garde sur l'écran InfoCenter. Si ce n'est pas le cas, le contacteur de sécurité doit être révisé. Corrigez le problème avant d'utiliser la machine ; voir [Entretien du contacteur de sécurité de frein \(page 38\)](#).
4. Coupez le contact et ramenez le levier de commande de déplacement au point mort.
5. Descendez la machine de la béquille avec précaution.

# Entretien du bloc batterie ion-lithium

## ⚠ ATTENTION

**Le bloc batterie contient une haute tension susceptible de vous brûler ou de vous électrocuter.**

- **N'essayez jamais d'ouvrir le bloc batterie.**
- **Ne placez rien dans le connecteur du bloc batterie, mis à part le connecteur du faisceau de câblage fourni avec le produit.**
- **Faites preuve d'une grande prudence si vous manipulez un bloc batterie dont le boîtier est fissuré.**
- **N'utilisez que le chargeur conçu pour le bloc batterie.**

## Charge du bloc batterie

Chargez le bloc batterie à la fin de la journée de travail, afin qu'il soit complètement chargé pour la prochaine journée de travail. Contrairement aux autres types de batteries, les batteries au lithium n'ont pas de mémoire de charge et n'ont donc pas besoin d'être totalement déchargées avant d'être rechargées.

Reportez-vous au *Manuel de l'utilisateur du chargeur de batterie au lithium* pour la procédure détaillée de charge du bloc batterie.

Si la tondeuse doit être remise pendant plus de 10 jours, branchez-la au chargeur et laissez-la en charge. Au bout de 10 jours d'inactivité, le chargeur passe automatiquement en mode stockage, dans lequel il réduit et maintient la charge à 40 % du maximum. Voir [Remisage \(page 42\)](#) pour plus d'informations sur le remisage de la machine et sur la sortie de la batterie du mode stockage.

## Transport du bloc batterie

Le Ministère des transports américain et les autorités internationales en matière de transport exigent que les batteries au lithium soient transportées dans un emballage spécial, et uniquement par des transporteurs certifiés pour le transport de ces produits. Aux États-Unis, vous avez le droit de transporter la batterie quand elle est installée sur la machine en tant qu'équipement alimenté par batterie, avec quelques exigences réglementaires. Adressez-vous au Ministère des transports américain ou à l'organisme approprié dans votre pays pour tout

détail sur la réglementation relative votre eFlex ou à sa batterie.

Pour plus de détails sur l'expédition du bloc batterie, reportez-vous aux instructions (3373--934) incluses avec le kit d'expédition de la batterie (120-6950). Ces instructions peuvent être téléchargées de [www.toro.com](http://www.toro.com).

## Entretien du bloc batterie

Comme toutes les batteries rechargeables, les batteries au lithium ont une durée de vie durant laquelle elles conserveront une charge suffisante pour effectuer le travail pour lequel elles sont conçues. Au fil du temps, la quantité totale de travail que la batterie est capable d'effectuer avec une seule charge va progressivement diminuer. Le tableau ci-après énumère le travail estimé que la machine devrait être capable d'effectuer au cours des cinq premières années d'utilisation :

Année	Surface tondue à pleine charge
1	4 240 m <sup>2</sup>
2	4 070 m <sup>2</sup>
3	3 900 m <sup>2</sup>
4	3 790 m <sup>2</sup>
5	3 600 m <sup>2</sup>

**Remarque:** Les résultats peuvent varier en fonction de la distance sur laquelle vous devez transporter la machine, du réglage du contact de la contre-lame et d'autres facteurs abordés dans cette section.

Pour obtenir une durée de vie et une utilisation optimales de votre batterie, respectez les consignes d'entretien suivantes :

- N'ouvrez pas le bloc batterie. Il ne comporte aucune pièce réparable par l'utilisateur. L'ouverture du bloc batterie annulera la garantie. Le bloc batterie est protégé par des dispositifs d'intégrité.
- Remisez/garez la machine dans un garage ou un lieu d'entreposage propre et sec, **à l'abri de la lumière directe du soleil et des sources de chaleur**. Ne la remisez pas dans un endroit où la température descend en dessous de -25 °C ou monte au-dessus de 45 °C. **Les températures en dehors de cette plage endommageront votre batterie**. Les températures élevées au cours du remisage, notamment quand la charge est importante, réduisent la durée de vie des batteries.
- Si vous devez remiser la machine pendant plus de 10 jours, assurez-vous de la placer dans un endroit frais, à l'abri des rayons du soleil, et de la connecter au chargeur.

- Si vous tondez par temps très chaud ou en plein soleil, il est possible que la batterie surchauffe. Si cela se produit, une alerte de surchauffe s'affiche sur l'écran LCD InfoCenter. Dans ce cas, la machine ne fonctionne plus quand le cylindre est engagé et elle ralentit.

Conduisez immédiatement la machine dans un endroit frais, à l'abri du soleil, coupez le contact et laissez la batterie refroidir complètement avant de reprendre le travail.

- Gardez le couvercle du bloc batterie propre. La couleur blanche reflète les rayons du soleil et ralentit l'accumulation de chaleur dans le bloc batterie. Un couvercle sale augmentera la chaleur dans le bloc batterie chaque jour, et diminuera la capacité en énergie.
- Réglez le contact cylindre/contre-lame afin qu'il soit le plus léger possible. Cela réduira la puissance requise pour faire tourner le cylindre et augmentera la capacité de travail de la machine pour chaque charge.

## Utilisation de l'écran LCD de l'InfoCenter

L'écran LCD InfoCenter affiche des informations sur votre machine telles que la charge actuelle de la batterie, la vitesse, ainsi que divers diagnostics et autres informations concernant la machine et le bloc batterie. La [Figure 35](#) illustre l'InfoCenter et l'écran d'information principal.

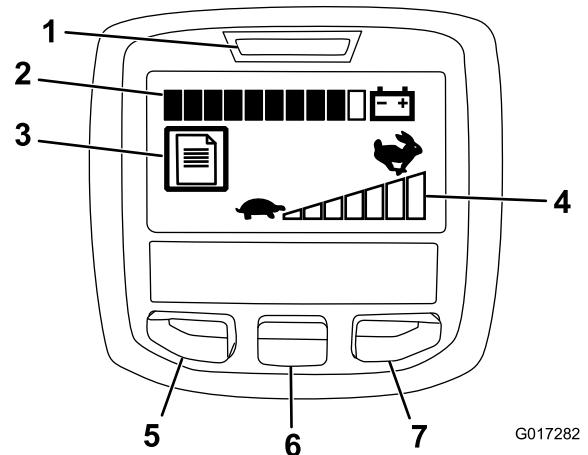


Figure 35

- |   |                                  |
|---|----------------------------------|
| 1. Voyant d'alimentation/indicateur d'anomalies | 5. Bouton d'accès au menu/retour |
| 2. Indicateur de charge de la batterie          | 6. Bouton de défilement batterie |
| 3. Indicateur du registre d'erreurs             | 7. Bouton droit                  |
| 4. Réglage de la commande de vitesse            |                                  |

- Voyant d'alimentation/indicateur d'anomalies – s'allume quand vous mettez la machine en marche. Quand ce voyant s'allume, vous pouvez ramener la clé à la position de contact. Le voyant clignote également quand la machine présente une anomalie.
- Indicateur de charge de la batterie – quand batterie est complètement chargée, toutes les barres de l'indicateur sont en noir. À mesure que la puissance est consommée et que la batterie se décharge, les barres deviennent blanches, de droite à gauche. Quand il ne reste qu'une seule barre noire, le bloc batterie est presque à plat et vous devez immédiatement recharger la batterie.
- Indicateur d'anomalie – cette icône indique la présence d'une anomalie à vérifier.
- Réglage de la commande de vitesse – plus vous réglez la commande sur une vitesse élevée et plus les barres deviennent noires, de gauche à droite. Quand toutes les barres sont blanches, la machine est à la Vitesse nulle.
- Bouton d'accès au menu/retour – appuyez sur ce bouton pour accéder aux menus InfoCenter. Il permet également de revenir en arrière et de quitter le menu actuellement utilisé.
- Bouton de défilement – utilisez-le pour faire défiler les menus.
- Bouton droit – utilisez ce bouton pour ouvrir un menu lorsqu'une flèche à droite indique un contenu supplémentaire.

**Remarque:** Chaque bouton peut changer de fonction selon les besoins du moment. Chaque bouton est repéré par une icône illustrant sa fonction actuelle.

## Utilisation des menus

Pour accéder au système de menus InfoCenter, appuyez sur le bouton d'accès au menu depuis l'écran principal. Cela vous amènera au menu principal. Reportez-vous aux tableaux ci-après pour le synopsis des options disponibles dans les différents menus :

Menu principal	
Option de menu	Description
Anomalies	Le menu Anomalies contient la liste des anomalies récentes de la machine. Reportez-vous au Manuel d'entretien ou adressez-vous à votre distributeur Toro agréé pour plus d'informations sur le menu Anomalies et sur les informations qu'il contient.
Entretien	Le menu Service (entretien) contient des informations sur la machine telles que les heures de fonctionnement ainsi que l'utilisation et l'état de charge de la batterie.

Diagnostics	Le menu Diagnostics énumère les divers états actuels de la machine. Vous pouvez vous en servir pour détecter certains problèmes, car il vous indiquera rapidement quelles commandes de la machine sont activées ou désactivées.
À propos	Le menu À propos indique le numéro de modèle, le numéro de série et la version logicielle de votre machine.
Réglages	Le menu Settings (réglage) vous permet de personnaliser l'écran InfoCenter.

Menu Entretien	
Option de menu	Description
Hours	Indique le nombre total d'heures de fonctionnement de la machine.
Mow Time	Indique le nombre total d'heures de fonctionnement du cylindre.
Power Use	Indique la puissance instantanée fournie par la batterie en watts.
Battery Charge	Indique la charge actuelle de la batterie en pourcentage de la capacité.
Battery Current	Indique le courant instantané fourni par la batterie en ampères.
Battery Volts	Indique le potentiel de la batterie en volts.
Energy	Indique l'énergie totale fournie par la batterie sur toute sa durée de vie, en watts-heures.

Menu Diagnostics	
Option de menu	Description
Key On	Indique si la clé de contact est en position contact ou arrêt.
Key Start	Indique si la clé de contact est en position démarrage ou pas.
PBrake Latch	Indique si le verrou de frein de stationnement est actionné ou pas.
EZ Turn	Indique si le circuit EZ-Turn est ouvert ou fermé.
Traction	Indique si le levier de commande de déplacement est actionné ou pas.
Reel Enable	Indique si le cylindre est engagé ou pas.
Throttle	Indique le réglage de l'accélérateur en volts (utilisé pour calculer le régime moteur cible).
Target RPM	Indique le régime moteur désiré, tel qu'indiqué par le réglage de la commande de vitesse.
Motor RPM	Indique le régime moteur effectif.
12V Supply	Indique la tension d'alimentation du capteur n° 1 du module de commande.

5V Supply	Indique la tension d'alimentation du capteur n° 2 du module de commande.
CAN Bus	Indique l'état du bus de communication de la machine.

Menu À propos de	
Option de menu	Description
Modèle	Indique le numéro de modèle de la machine.
N° de Série	Indique le numéro de série de la machine.
Version logiciel	Indique le numéro de révision du logiciel de la machine.

Menu Paramètres	
Option de menu	Description
Langue	Utilisez ce réglage pour modifier la langue utilisée sur l'InfoCenter.
Unités	Utilisez ce réglage pour modifier les unités utilisées par l'InfoCenter. Les unités peuvent être métriques ou impériales.
Rétroéclairage LCD	Utilisez ce réglage pour augmenter ou diminuer la luminosité de l'écran LCD.
Contraste LCD	Utilisez ce réglage pour modifier le contraste entre les zones sombres et claires de l'écran LCD.

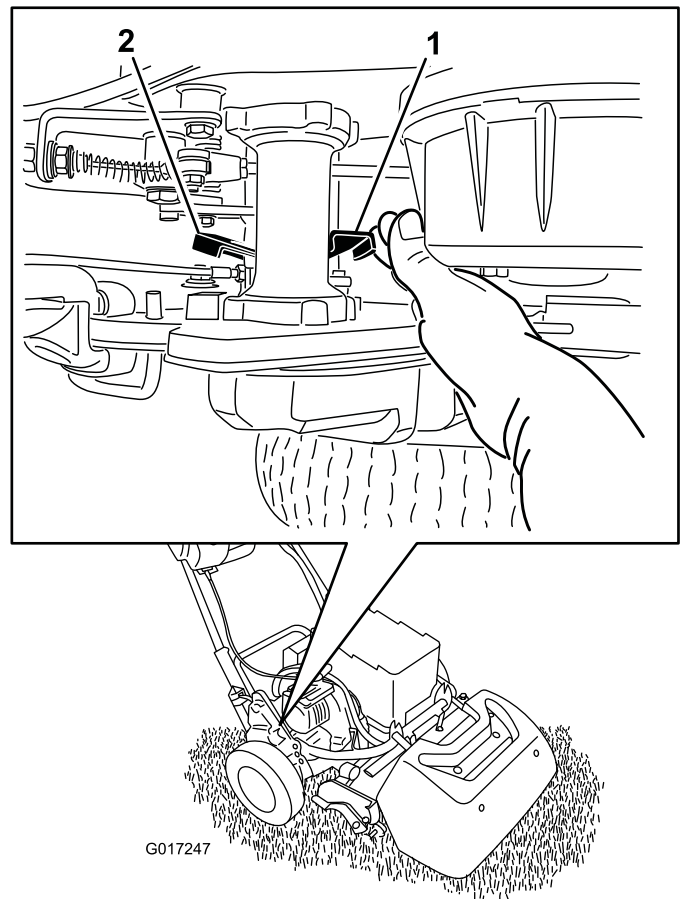


Figure 36

g017247

**Remarque:** Si vous changez par erreur la langue ou le contraste et qu'il vous est alors impossible de comprendre ou de voir l'affichage, demandez à votre distributeur Toro agréé de le réinitialiser.

## Désengagement de la transmission

Si la machine tombe en panne alors que le frein de moteur est serré, vous pouvez désengager le tambour de la transmission afin de pouvoir manœuvrer la machine.

1. Dans l'angle arrière droit de la machine, localisez le levier d'engagement/désengagement de la transmission aux roues, près du tambour d'entraînement (Figure 36).

1. Levier d'engagement/désengagement de déplacement - position engagée
2. Levier d'engagement/désengagement de déplacement - position désengagée

2. Tournez le levier vers l'arrière pour désengager la transmission du tambour.

**Important:** Le levier est rappelé par ressort, aussi prenez soin de le pousser par l'avant pour éviter de vous coincer la main.

3. Déplacez la machine selon les besoins.

**Important:** Dans la mesure du possible, ne remorquez pas la machine. Si le remorquage de la machine s'avère absolument nécessaire, ne dépassez pas 4,8 km/h et débrayez la transmission du tambour. Si ne vous ne respectez pas ces consignes, vous risquez d'endommager la machine, et notamment les composants électriques.

4. Quand vous avez fini, tournez le levier vers l'avant pour engager la transmission sur le tambour.

**Remarque:** Le frein de service reste opérationnel quand la transmission est désengagée du tambour.

# Réglage de la machine en fonction de l'état du gazon

Reportez-vous au tableau suivant pour régler la machine en fonction de l'état du gazon.

<b>Barres d'appui : standard et en option (Tondeuses Flex/eFlex 2100)</b>			
Réf.	Description	Agressivité	Commentaires
106-2468-01	Non agressif	Moins	Rouge, standard
99-3794-03	Agressive	Plus	Noir
<b>Barres d'appui : standard et en option (Tondeuses Flex/eFlex 1800)</b>			
110-2282-01	Non agressif	Moins	Rouge
110-2281-03	Agressive	Plus	Noir, standard
<b>Contre-lames : standard et en option (Tondeuses Flex/eFlex 2100)</b>			
Réf.	Description	Plage de hauteur de coupe	Commentaires
115-1880	Microcut-EdgeMax	1,6 à 3,2 mm	Standard
93-4262	Micro-coupe	1,6 à 3,2 mm	
108-4303	Micro-coupe étendue	1,6 à 3,2 mm	Moins agressif
115-1881	Tournament-EdgeMax	3,2 à 6,4 mm	
93-4263	Tournament	3,2 à 6,4 mm	
108-4302	Tournament étendu	3,2 à 6,4 mm	Moins agressif
93-4264	Coupe basse	6,4 mm et plus	
<b>Contre-lames : standard et en option (Tondeuses Flex/eFlex 1800)</b>			
117-1530	Microcut-EdgeMax	1,6 à 3,2 mm	Standard
98-7261	Micro-coupe	1,6 à 3,2 mm	
110-2300	Micro-coupe étendue	1,6 à 3,2 mm	Moins agressif
98-7260	Tournament	3,2 à 6,4 mm	
117-1532	Tournament-EdgeMax	3,2 à 6,4 mm	
110-2301	Coupe basse	6,4 mm et plus	

<b>Rouleaux (Tondeuses Flex/eFlex 2100)</b>			
<b>Réf.</b>	<b>Description</b>	<b>Diamètre/matériau</b>	<b>Commentaires</b>
04255	Wiehle étroit	6,4 cm, aluminium	Rainures rapprochées
04256	Wiehle large	6,4 cm, aluminium	Rainures espacées, grande pénétration
04257	Rouleau plein	6,4 cm, acier	Moindre pénétration
04258	Wiehle étroit – Long	6,4 cm, aluminium	Meilleur support en bordure ; plus long de 4,3 cm
04267	Rouleau paspalum	6,4 cm, aluminium	Rainures rapprochées arrondies, pénétration moins importante
115-7356	Rouleau arrière	5,1 cm, aluminium	Standard arrière
120-9595	Rouleau arrière	5,1 cm, acier	Acier arrière
<b>Rouleaux (Tondeuses Flex/eFlex 1800)</b>			
120-9607	Wiehle étroit	6,4 cm, aluminium	Rainures rapprochées
120-9609	Wiehle large	6,4 cm, aluminium	Rainures espacées, grande pénétration
120-9611	Rouleau plein	6,4 cm, acier	Moindre pénétration
121-4681	Wiehle étroit – Long	6,4 cm, aluminium	Meilleur support en bordure ; plus long de 4,3 cm
120-9605	Rouleau arrière	5,1 cm, aluminium	Standard arrière

# Entretien

Téléchargez gratuitement le schéma recherché en vous rendant sur [www.Toro.com](http://www.Toro.com) et en cherchant votre machine sous le lien Manuels sur la page d'accueil.

**Remarque:** Vous cherchez un *schéma électrique* ou un *schéma hydraulique* pour votre machine ?

**Remarque:** Les côtés gauche et droit de la machine sont déterminés d'après la position d'utilisation normale.

## Programme d'entretien recommandé

Périodicité d'entretien	Procédure d'entretien
À chaque utilisation ou une fois par jour	<ul style="list-style-type: none"><li>• Contrôlez le fonctionnement des contacteurs de sécurité.</li></ul>
Après chaque utilisation	<ul style="list-style-type: none"><li>• Nettoyez la machine.</li></ul>
Toutes les 1000 heures	<ul style="list-style-type: none"><li>• Contrôlez la courroie d'entraînement de cylindre.</li><li>• Contrôlez les roulements de la transmission. Remplacez au besoin.</li></ul>
Avant le remisage	<ul style="list-style-type: none"><li>• Peignez les surfaces écaillées.</li></ul>
Une fois par an	<ul style="list-style-type: none"><li>• Graissez l'accouplement de moteur.</li></ul>

**Important:** Reportez-vous au manuel du propriétaire du moteur pour toutes procédures d'entretien supplémentaires.

# Liste de contrôle pour l'entretien journalier

**Important:** Copiez cette page pour pouvoir vous en servir régulièrement.

Entretiens à effectuer	Pour la semaine du :						
	Lun.	Mar.	Mer.	Jeu.	Ven.	Sam.	Dim.
Vérifiez le fonctionnement du système de sécurité.							
Vérifiez le fonctionnement du frein de stationnement.							
Vérifiez que les articulations fonctionnent librement.							
Nettoyez le boîtier de batterie et les ailettes de refroidissement du moteur.							
Vérifiez les bruits de fonctionnement anormaux.							
Vérifiez le réglage cylindre/contre-lame.							
Vérifiez le réglage de la hauteur de coupe.							
Retouchez les peintures endommagées.							

Notes concernant les problèmes constatés		
Contrôle effectué par :		
Point contrôlé	Date	Information

# Procédures avant l'entretien

## Débranchement de la batterie

Avant d'effectuer tout entretien sur la machine, débranchez-la du bloc batterie en tirant le connecteur à poignée en T hors du connecteur d'alimentation principal.

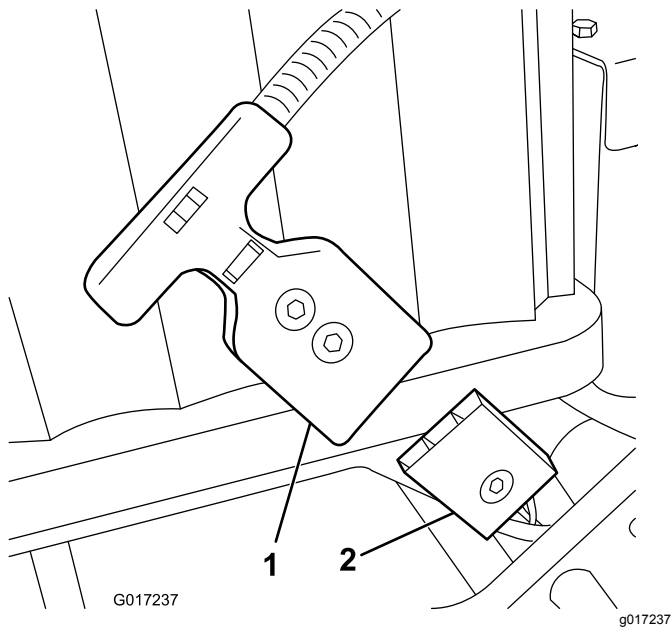


Figure 37

1. Connecteur à poignée en T
2. Connecteur d'alimentation principal

# Lubrification

## Graissage de l'accouplement de moteur

Périodicité des entretiens: Une fois par an

Type de graisse : universelle.

1. Coupez le moteur et débranchez le bloc batterie.
2. Retirez les 2 boulons qui fixent le moteur au carter de transmission (Figure 38).

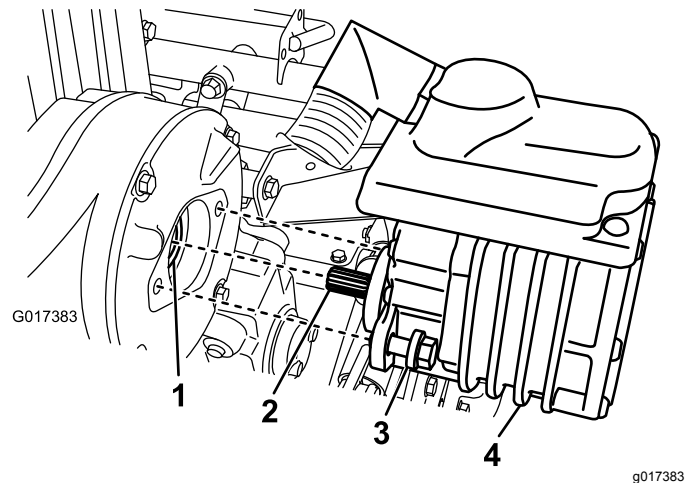


Figure 38

1. Accouplement – femelle
2. Arbre de moteur
3. Boulon
4. Moteur électrique

3. Sortez le moteur du carter de transmission.
4. Avec une pompe à graisse, injectez un ou deux jets de graisse dans l'accouplement femelle du carter de transmission (Figure 38).
5. Mettez le moteur en place et fixez-le avec les 2 boulons retirés précédemment. Serrez les boulons à un couple de 29 à 33 N·m.

# Entretien du système électrique

## Entretien du bloc batterie

Les seuls éléments du bloc batterie réparables par l'utilisateur sont les étiquettes et le fusible. Toute tentative d'ouverture du compartiment principal du bloc batterie annulera la garantie. Si vous rencontrez des problèmes avec votre bloc batterie, demandez l'aide de votre distributeur Toro agréé.

### ⚠ ATTENTION

Le bloc batterie contient une haute tension susceptible de vous brûler ou de vous électrocuter.

- N'essayez jamais d'ouvrir le bloc batterie.
- Ne placez rien dans le connecteur du bloc batterie, mis à part le connecteur du faisceau de câblage fourni avec le produit.
- Faites preuve d'une grande prudence si vous manipulez un bloc batterie dont le boîtier est fissuré.
- N'utilisez que le chargeur conçu pour le bloc batterie.

## Expédition du bloc batterie aux fins d'entretien

Pour tout entretien de votre bloc batterie, adressez-vous à votre distributeur Toro agréé. Si vous devez renvoyer le bloc batterie, procurez-vous le Kit d'expédition de la batterie, réf. 120-6950. Ce kit contient le ruban adhésif et les étiquettes adéquates ainsi que les instructions nécessaires pour envoyer le bloc batterie.

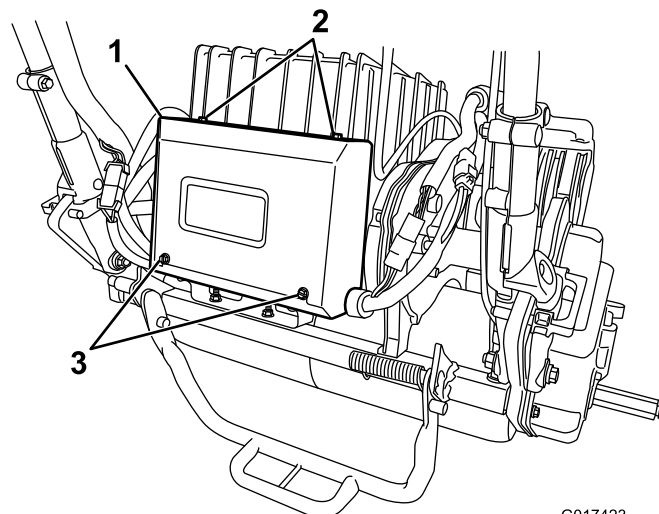
**Important:** Le non respect des conditions d'emballage et d'étiquetage du bloc batterie pour l'expédition peut entraîner des amendes importantes. Reportez-vous aux instructions incluses dans le Kit d'expédition de la batterie, réf. 120-6950, disponibles gratuitement sur [www.Toro.com](http://www.Toro.com).

## Remplacement des fusibles

Si la machine refuse de se mettre en marche même après avoir chargé la batterie, vérifiez les fusibles comme suit :

1. Coupez le moteur et débranchez le bloc batterie.

2. Retirez les 2 vis arrière du boîtier électrique et desserrez les 2 vis supérieures pour déposer le couvercle du boîtier (Figure 39).

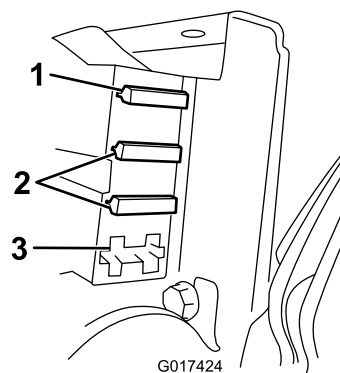


G017423  
g017423

Figure 39

1. Boîtier électrique
2. Vis supérieures
3. Vis arrière

3. Vérifiez les fusibles dans le porte-fusibles (Figure 40).



G017424

g017424

Figure 40

1. Fusible de 30 A
2. Fusible de 3 A
3. Emplacement libre

- Si l'un des fusibles a grillé, remplacez-le par un fusible de tension et d'intensité adéquates (Figure 40).

**Important:** Tous les fusibles de la machine ont une tension nominale de 80 V. N'utilisez pas des fusibles automobiles de 12 V.

- Si les fusibles n'ont pas grillé, contrôlez le fusible du bloc batterie comme suit :
  - A. Soulevez la plate-forme de la batterie ; voir [5 Mise en place du bloc batterie \(page 13\)](#).

- B. Enlevez le couvercle de fusible (Figure 41).

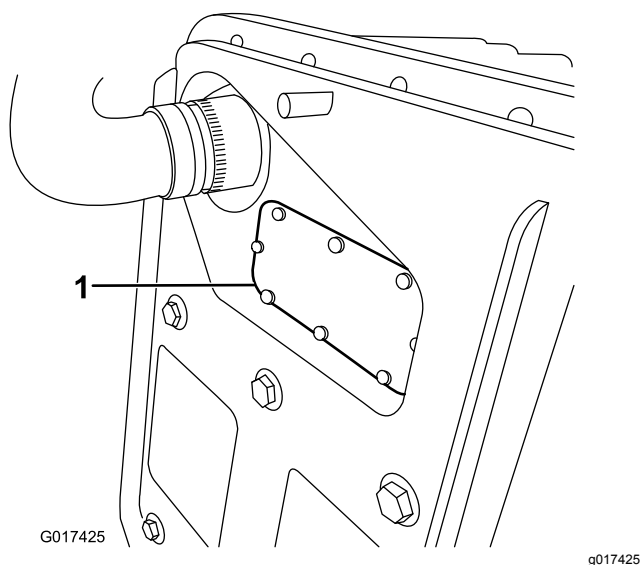


Figure 41

1. Couvercle de fusible

- C. Examinez le fusible et remplacez-le s'il a grillé. **N'utilisez que le fusible Toro réf. 119-1208 pour le remplacer.** Ce fusible est spécialement conçu pour le bloc batterie et tout autre fusible "générique" risque de causer des dommages irréversibles au bloc batterie.
- D. Remettez le couvercle de fusible en place et fixez-le. Serrez les vis du couvercle à 0,34 N·m.
- E. Abaissez fermement en place la plate-forme de la batterie.

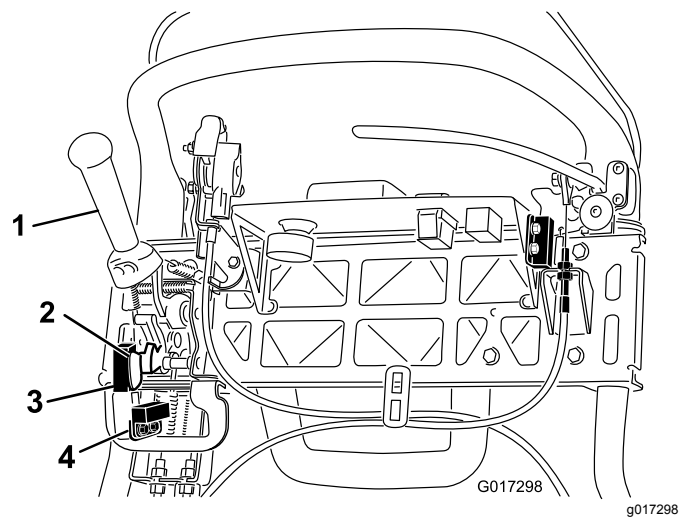


Figure 42

1. Levier de commande de déplacement  
2. Indicateur de capteur de tonte  
3. Capteur de tonte  
4. Contacteur de sécurité de déplacement

4. Desserrez les fixations du contacteur de sécurité (Figure 42).
5. Placez une cale de 1,6 mm d'épaisseur entre le levier de commande de déplacement et le contacteur de sécurité (Figure 42).
6. Resserrez les fixations du contacteur de sécurité. Contrôlez de nouveau l'écartement. Le levier de commande de déplacement ne doit pas toucher le contacteur.
7. Engagez le levier de commande de déplacement et vérifiez l'écart. La plage de fonctionnement normale se situe entre 0,76 et 3,05 mm. Lorsque le levier de commande de déplacement est engagé, vérifiez que le contacteur n'a plus de continuité. Remplacez le contacteur au besoin.

## Entretien du contacteur de sécurité de déplacement

Pour régler ou remplacer le contacteur de sécurité de déplacement, procédez comme suit.

1. Coupez le moteur et débranchez le bloc batterie.
2. Déposez le panneau de commande.
3. Engagez le levier de commande de déplacement.

## Entretien du capteur de tonte

Pour régler ou remplacer le capteur de tonte, procédez comme suit.

1. Coupez le moteur et débranchez le bloc batterie.
2. Déposez le panneau de commande.
3. Poussez le levier de commande de déplacement vers la gauche et engagez le plateau de coupe.
4. Desserrez les fixations du capteur de tonte (Figure 42).
5. Placez une cale de 1,6 mm d'épaisseur entre l'indicateur de capteur de tonte et le capteur de tonte (Figure 42).

6. Serrez les fixations du capteur. Contrôlez de nouveau l'écartement. L'indicateur ne doit pas toucher le capteur.
7. Engagez le levier de commande de déplacement en mode tonte, et vérifiez que le contacteur n'a plus de continuité. Remplacez le capteur au besoin.

## Entretien du contacteur de sécurité de frein

1. Coupez le moteur et débranchez le bloc batterie.
2. Retirez le couvercle de la console.
3. Serrez le frein de service et engagez le verrou du frein de stationnement.
4. Desserrez les fixations du contacteur de sécurité (Figure 43).

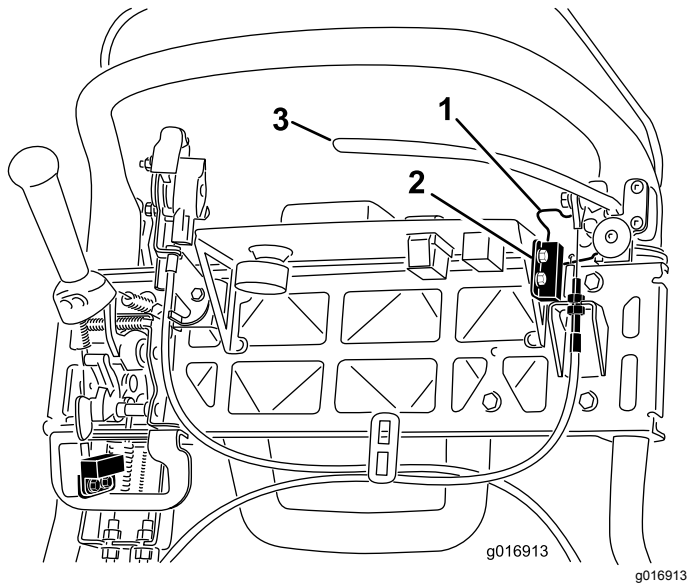


Figure 43

- |                                     |                               |
|-------------------------------------|-------------------------------|
| 1. Verrou de frein de stationnement | 3. Levier de frein de service |
| 2. Contacteur de sécurité           |                               |

5. Placez une cale de 1,6 mm d'épaisseur entre le verrou du frein de stationnement et le contacteur de sécurité (Figure 43).
6. Resserrez les fixations du contacteur de sécurité. Contrôlez de nouveau l'écartement. Le verrou ne doit pas toucher le contacteur.
7. Engagez le levier de frein et tournez le verrou. Vérifiez que le contacteur n'a plus de continuité. Remplacez le contacteur au besoin.

## Entretien des freins

### Réglage du frein de service/stationnement

Un réglage du câble s'impose si le frein de service/stationnement glisse lorsqu'il est actionné.

1. Coupez le moteur et débranchez le bloc batterie.
2. Placez le levier du frein de service/frein de stationnement en position desserré.
3. Retirez le couvercle de la console.
4. Pour accroître la tension du câble, desserrez l'écrou de blocage supérieur et serrez l'écrou de blocage inférieur du câble (Figure 43) jusqu'à ce qu'il soit nécessaire d'exercer une force de 156 N sur la poignée du levier de frein pour débloquer le verrou du frein de stationnement. Ne tendez pas le câble au point que la bande du frein frotte en permanence.

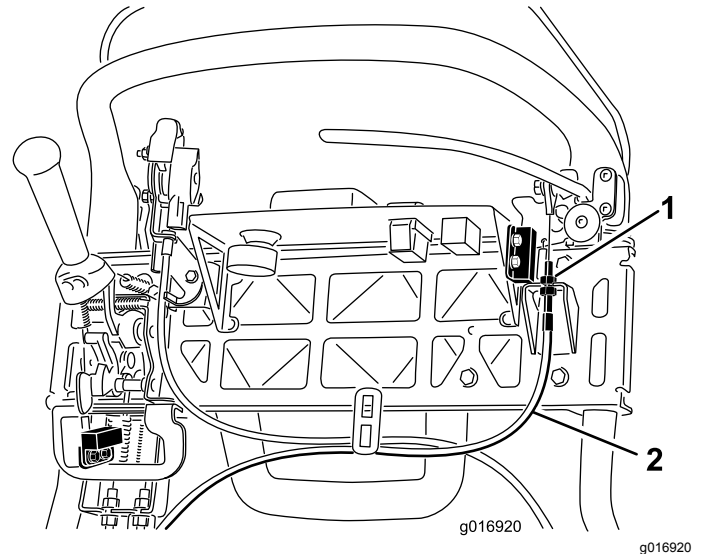


Figure 44

- |                      |                              |
|----------------------|------------------------------|
| 1. Écrous de blocage | 2. Câble de frein de service |
|----------------------|------------------------------|

# Entretien des courroies

## Contrôle de la courroie d'entraînement de cylindre

Périodicité des entretiens: Toutes les 1000 heures

Vérifiez que la courroie d'entraînement de cylindre est tendue correctement pour garantir le bon fonctionnement de la machine et éviter toute usure inutile.

1. Coupez le moteur et débranchez le bloc batterie.
2. Desserrez le boulon à embase qui fixe le couvercle de la courroie et déposer le couvercle pour exposer la courroie (Figure 45).

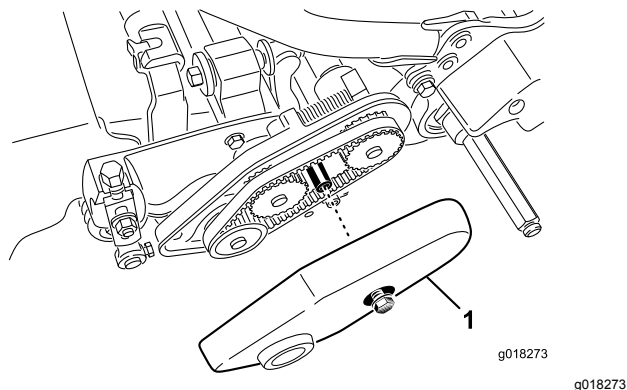


Figure 45

1. Couvercle de courroie

3. Pour régler la tension de la courroie :

A. Desserrez l'écrou de fixation du logement de roulement (Figure 46).

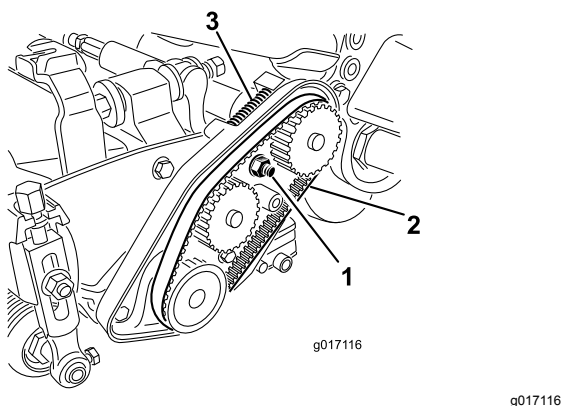


Figure 46

1. Écrou de fixation du logement de roulement
2. Courroie d'entraînement du cylindre
3. Ressort de compression

- B. À l'aide d'une clé de 16 mm ( $\frac{5}{8}$ " ), tournez le logement de roulement pour vérifier qu'il bouge librement.
- C. Enlevez les débris présents dans le compartiment de la courroie et autour du ressort de compression (Figure 46).
- D. Vérifiez que le ressort de compression applique la tension correcte sur la courroie.
- E. Serrez l'écrou de fixation du logement de roulement.
- F. Reposez le couvercle de courroie.

## Accès au trou du couvercle de transmission

Retirez l'obturateur en caoutchouc (Figure 47) qui occupe le trou à l'avant de la transmission si l'accès à l'embrayage de cylindre est requis.

**Important:** N'utilisez pas la machine sans l'obturateur en caoutchouc.

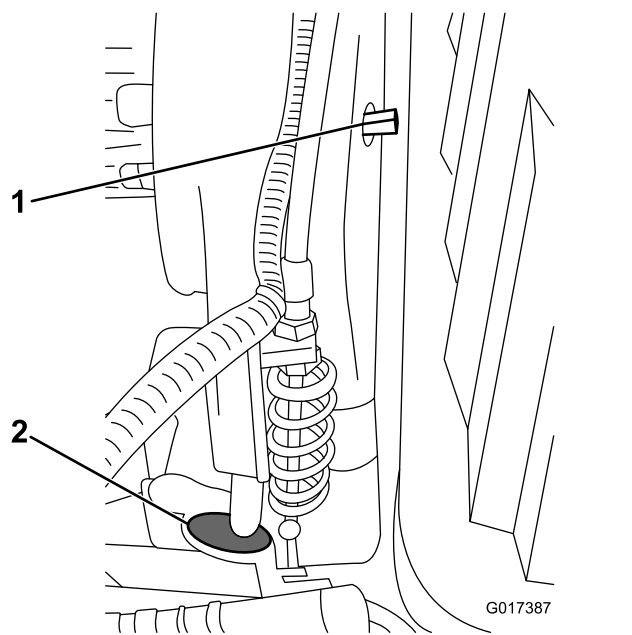


Figure 47

1. Arbre d'engagement/désengagement
2. Obturateur en caoutchouc

# Réglage du tendeur de courroie de transmission

La courroie de transmission est tendue par une poulie rappelée par ressort. Pour engager/désengager la tension de la courroie, utilisez une clé de  $\frac{3}{8}$  pouce pour tourner l'arbre d'engagement/désengagement (Figure 47) à la position voulue. Tournez l'arbre de  $\frac{1}{4}$  de tour dans le sens horaire pour désengager la poulie de tension de la courroie (Figure 48).

**Remarque:** La tension de la courroie doit être désengagée avant de déposer le couvercle de la transmission.

**Remarque:** La courroie de transmission est correctement tendue quand les repères d'alignement sur le couvercle de la transmission et ceux de l'arbre d'engagement sont alignés.

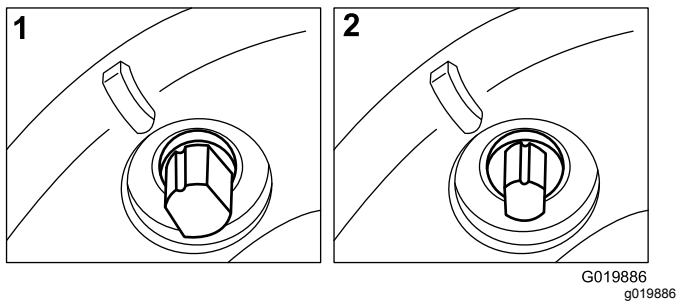


Figure 48

1. Engagée

2. Désengagée

# Entretien des commandes

## Réglage de la commande du cylindre

Si la commande du cylindre ne s'engage pas correctement, un réglage est nécessaire.

1. Coupez le moteur et débranchez le bloc batterie.
2. Vérifiez que le cylindre est désengagé.
3. Au niveau du tablier de la transmission, réglez le câble de commande du cylindre (Figure 49) pour obtenir une longueur de ressort de 70,6 à 72,4 mm.

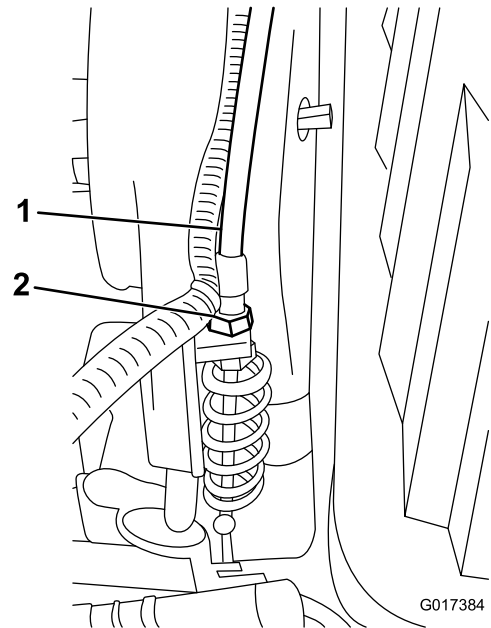
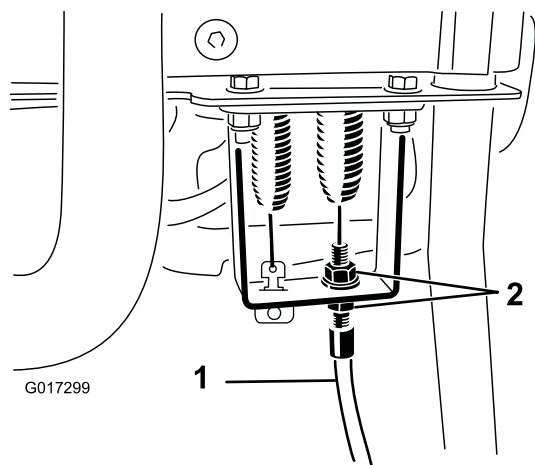


Figure 49

1. Câble de commande de cylindre
2. Écrous de blocage

4. Au niveau du tablier de panneau de commande, desserrez le câble de commande du cylindre pour détendre le câble (Figure 50).



**Figure 50**

1. Câble de commande de cylindre      2. Écrous de blocage

5. Au niveau du tablier du panneau de commande, serrez le câble de commande du cylindre de sorte à supprimer le mou sans étendre le ressort.
6. Contrôlez le fonctionnement comme suit :
  - Vérifiez que la denture de l'embrayage du cylindre se désengage quand l'embrayage est relâché et qu'elle n'arrive pas en butée quand le cylindre est engagé.

**Remarque:** Retirez l'obturateur en caoutchouc (Figure 47) qui occupe le trou à l'avant de la transmission pour observer l'embrayage.

- Le temps d'arrêt du cylindre doit être inférieur à 7 secondes une fois que l'écartement entre le cylindre et la contre-lame est réglé correctement.
- Reportez-vous au manuel d'entretien ou adressez-vous à votre distributeur pour plus d'information.

# Nettoyage

## Nettoyage de la machine

**Périodicité des entretiens:** Après chaque utilisation

Après chaque utilisation, lavez la machine à l'eau avec un détergent doux. N'utilisez pas de nettoyeur haute pression. Évitez d'utiliser trop d'eau, notamment près de la plaque du levier de changement, de l'InfoCenter, du centre d'alimentation et du connecteur de la machine. Veillez à bien nettoyer le moteur afin d'obtenir un refroidissement efficace durant le fonctionnement. Maintenez également le bloc batterie aussi propre que possible afin qu'il reste blanc. Il reflètera ainsi la lumière du soleil, ce qui évitera aux batteries de surchauffer.

**Important:** Remisez/garez toujours la machine à l'abri des rayons directs du soleil, car la chaleur du soleil réduit la durée de vie du bloc batterie.

# Remisage

## Remisage de la machine

1. Nettoyez la machine.

**Important:** Vous pouvez laver la machine avec de l'eau et un détergent doux. N'utilisez pas de nettoyeur haute pression. Évitez d'utiliser trop d'eau, notamment près de la plaque du levier de changement, de l'InfoCenter, du centre d'alimentation et du connecteur de la machine.

2. Remisez la machine dans un garage ou un lieu d'entreposage propre et sec, à l'abri de la lumière directe du soleil. Ne la remisez pas dans un endroit où la température descend en dessous de -25 °C ou monte au-dessus de 45 °C. Les températures en dehors de cette plage endommageront votre batterie.

**Important:** La température de stockage du bloc batterie aura un impact sur sa durée de vie à long terme. Le remisage à des températures élevées pendant de longues périodes réduira la durée de vie du bloc batterie, notamment s'il est remisé avec une charge élevée. Dans la mesure du possible, rangez la machine dans un endroit frais (mais pas susceptible de geler).

3. Connectez la batterie au chargeur et laissez le chargeur branché au secteur et sous tension pendant toute la durée de remisage.

**Important:** Au bout de 10 jours, le chargeur passera en mode d'entretien de remisage et réglera la batterie à une charge de 40 % du maximum. Ce niveau de charge lors d'un remisage prolongé garantira la longévité de la batterie. Si vous ne laissez pas le bloc batterie branché au chargeur et que vous le laissez passer en mode remisage, un état de charge élevée dans le bloc entraînera une réduction de la vie de la batterie, surtout si la machine est entreposée à des températures élevées.

4. Contrôlez et resserrez tous les boulons, écrous et vis. Réparez ou remplacez toute pièce endommagée ou défectueuse.
5. Peignez toutes les surfaces métalliques éraflées ou mises à nu. Une peinture pour retouches est disponible chez les vendeurs réparateurs agréés.
6. Couvrez la machine pour la protéger et la garder propre.

## Remise en service après remisage

1. Mettez le chargeur hors tension et débranchez-le de la machine.
2. Branchez le connecteur à poignée en T au connecteur d'alimentation principal.
3. Mettez la machine en marche et attendez 20 secondes.
4. Coupez le moteur et débranchez le bloc batterie.
5. Connectez la batterie au chargeur et mettez le chargeur sous tension.

Le chargeur passe en mode de charge normal, et charge la batterie à sa pleine capacité.



## Garantie limitée de la batterie

La batterie rechargeable ion-lithium (modèle 04232) est garantie contre tout vice de matériau ou de fabrication pendant une période de 5 ans ou 1 925 kilowatt heures (kWh) d'utilisation, la première éventualité prévalant. Avec le temps, la consommation de la batterie réduit la capacité d'énergie (watt-heures) disponible à pleine charge. La consommation d'énergie varie avec les caractéristiques de fonctionnement, les accessoires, l'état de la pelouse, le type de terrain, les réglages et la température.

Le programme de garantie comprend deux niveaux de couverture :

**Couverture de garantie - Niveau 1 :** La couverture de garantie totale s'applique aux deux premières années (730 jours) à partir de la date de facturation de l'achat du produit ou 820 kWh de consommation de la batterie, la première éventualité prévalant. Si une défaillance couverte par la garantie se produit pendant la période de Niveau 1, Toro remplacera gratuitement la batterie par une batterie neuve ou reconditionnée. Le diagnostic, la main-d'œuvre, les pièces et le transport sont compris. La batterie de rechange est couverte par la durée restante de la garantie de la batterie originale.

**Couverture de garantie - Niveau 2 :** Durant les 3 années ou 1 925 kWh restant(e)s, selon la première éventualité, une garantie "pièces uniquement" au prorata s'applique. Cette garantie ne comprend pas le diagnostic, la main-d'œuvre, les pièces et le transport. La garantie est basée sur le tableau ci-dessous et utilise les jours de fonctionnement et la consommation électrique (kWh), la valeur la plus élevée prévalant, pour déterminer le niveau de garantie correct. Si une défaillance couverte par la garantie se produit au cours des niveaux 2 à 7, la garantie au prorata comprend le remplacement de la batterie défectueuse par une batterie neuve pour laquelle le client ne devra payer qu'une partie de l'énergie consommée. Une batterie de rechange neuve achetée avec une contribution du client bénéficiera d'une garantie complète de Niveau 1. La batterie neuve devra être enregistrée.

Exemples de sélection de niveau :

1. Une batterie tombe en panne après 1 400 jours et 1 150 kWh. Jours de fonctionnement = Niveau 5 car 1 400 jours est inférieur au seuil de 1 460 jours. kWh = Niveau 3 car 1 150 kWh est inférieur au seuil de 1 200 kWh. Sélectionnez Niveau 5 car 5 est inférieur à 3 (selon la valeur la plus élevée).
2. Une batterie tombe en panne après 900 jours et 1300 kWh. Jours de fonctionnement = Niveau 2 car 900 jours est inférieur au seuil de 910 jours. kWh = Niveau 4 car 1300 kWh est inférieur au seuil de 1390 kWh. Sélectionnez Niveau 4 car 4 est inférieur à 2 (selon la valeur la plus élevée).

Votre distributeur Toro détermine le coût de vente de la batterie qui comprend le coût de la batterie actuelle, le transport, les diverses taxes et la manutention.

Niveau	Années	Jours	Consommation totale de kWh	% de prix de détail payé par le client
1	≤2	0-730	0-820	Couverture totale
2	≤2,5	731-910	821-1010	16 %
3	≤3	911-1095	1011-1200	28 %
4	≤3,5	1096-1275	1201-1390	36 %
5	≤4	1276-1460	1391-1570	44 %
6	≤4,5	1461-1645	1571-1750	60 %
7	≤5	1656-1825	1751-1925	68 %



# La garantie commerciale générale des produits Toro

## Garantie limitée de deux ans

### Conditions et produits couverts

The Toro Company et sa filiale, Toro Warranty Company, en vertu de l'accord passé entre elles, certifient conjointement que votre produit commercial Toro (« Produit ») ne présente aucun défaut de matériau ni vice de fabrication pendant une période de deux ans ou 1 500 heures de service\*, la première échéance prévalant. Cette garantie s'applique à tous les produits à l'exception des Aérateurs (veuillez-vous reporter aux déclarations de garantie séparées de ces produits). Dans l'éventualité d'un problème couvert par la garantie, nous nous engageons à réparer le Produit gratuitement, frais de diagnostic, pièces, main-d'œuvre et transport compris. La période de garantie commence à la date de réception du Produit par l'acheteur d'origine.

\* Produit équipé d'un compteur horaire.

### Comment faire intervenir la garantie

Il est de votre responsabilité de signaler le plus tôt possible à votre Distributeur de produits commerciaux ou au Concessionnaire de produits commerciaux agréé qui vous a vendu le Produit, toute condition couverte par la garantie. Pour obtenir l'adresse d'un Distributeur de produits commerciaux ou d'un Concessionnaire agréé, ou pour tout renseignement concernant vos droits et responsabilités vis-à-vis de la garantie, veuillez nous contacter à l'adresse suivante :

Toro Commercial Products Service Department  
Toro Warranty Company  
8111 Lyndale Avenue South  
Bloomington, MN 55420-1196, États-Unis  
+1-952-888-8801 ou +1-800-952-2740  
Courriel : commercial.warranty@toro.com

### Responsabilités du propriétaire

En tant que propriétaire du Produit, vous êtes responsable des entretiens et réglages mentionnés dans le *Manuel de l'utilisateur*. Ne pas effectuer les entretiens et réglages requis peut constituer un motif de rejet d'une réclamation au titre de la garantie.

### Ce que la garantie ne couvre pas

Les défaillances ou anomalies de fonctionnement survenant au cours de la période de garantie ne sont pas toutes dues à des défauts de matériaux ou des vices de fabrication. Cette garantie ne couvre pas :

- Les défaillances du produit dues à l'utilisation de pièces qui ne sont pas d'origine ou au montage et à l'utilisation d'accessoires ajoutés ou modifiés d'une autre marque. Une garantie séparée peut être fournie par le fabricant de ces accessoires.
- Les défaillances du Produit dues au non respect du programme d'entretien et/ou des réglages recommandés. Les réclamations au titre de la garantie pourront être refusées si vous ne respectez pas le programme d'entretien recommandé pour votre produit Toro et énoncé dans le *Manuel de l'utilisateur*.
- Les défaillances du Produit dues à une utilisation abusive, négligente ou dangereuse.
- Les pièces sujettes à l'usure pendant l'utilisation, sauf si elles s'avèrent défectueuses. Par exemple, les pièces consommées ou usées durant le fonctionnement normal du Produit, notamment mais pas exclusivement : plaquettes et garnitures de freins, garnitures d'embrayage, lames, cylindres, galets et roulements (étanches ou graissables), contre-lames, bougies, roues pivotantes et roulements, pneus, filtres, courroies, et certains composants des pulvérisateurs, notamment membranes, buses et clapets antiretour, etc.
- Les défaillances dues à une influence extérieure. Les conditions constituant une influence extérieure comprennent, sans y être limités, les conditions atmosphériques, les pratiques de remisage, la contamination, l'utilisation de carburants, liquides de refroidissement, lubrifiants, additifs, engrais, ou produits chimiques, etc. non agréés.
- Les défaillances ou mauvaises performances causées par l'utilisation de carburants (essence, gazole ou biodiesel par exemple) non conformes à leurs normes industrielles respectives.

### Pays autres que les États-Unis et le Canada

Pour les produits Toro exportés des États-Unis ou du Canada, demandez à votre distributeur (concessionnaire) Toro la police de garantie applicable dans votre pays, région ou état. Si, pour une raison quelconque, vous n'êtes pas satisfait des services de votre distributeur, ou si vous avez du mal à vous procurer des renseignements sur la garantie, adressez-vous à l'importateur Toro.

- Les bruits, vibrations, usure et détérioration normaux.
- L'usure normale comprend, mais pas exclusivement, les dommages des sièges dus à l'usure ou l'abrasion, l'usure des surfaces peintes, les autocollants ou vitres rayés, etc.

### Pièces

Les pièces à remplacer dans le cadre de l'entretien courant seront couvertes par la garantie jusqu'à la date du premier remplacement prévu. Les pièces remplacées au titre de cette garantie bénéficient de la durée de garantie du produit d'origine et deviennent la propriété de Toro. Toro se réserve le droit de prendre la décision finale concernant la réparation ou le remplacement de pièces ou ensembles existants. Toro se réserve le droit d'utiliser des pièces remises à neuf pour les réparations couvertes par la garantie.

### Garantie de la batterie ion-lithium à décharge complète :

Les batteries ion-lithium à décharge complète disposent d'un nombre de kilowatt-heures spécifique à fournir au cours de leur vie. Les techniques d'utilisation, de recharge et d'entretien peuvent contribuer à augmenter ou réduire la vie totale des batteries. À mesure que les batteries de ce produit sont consommées, la proportion de travail utile qu'elles offrent entre chaque recharge diminue lentement jusqu'à leur épuisement complet. Le remplacement de batteries usées, suite à une consommation normale, est la responsabilité du propriétaire du produit. Le remplacement des batteries, aux frais du propriétaire, peut être nécessaire au cours de la période de garantie normale du produit. Remarque (batterie ion-lithium seulement) : une batterie ion-lithium est couverte uniquement par une garantie pièces au prorata de la 3e à la 5e année, basée sur la durée de service et les kilowatts heures utilisés. Reportez-vous au *Manuel de l'utilisateur* pour tout renseignement complémentaire.

### Entretien aux frais du propriétaire

La mise au point du moteur, le graissage, le nettoyage et le polissage, le remplacement des filtres, du liquide de refroidissement et les entretiens recommandés font partie des services normaux requis par les produits Toro qui sont aux frais du propriétaire.

### Conditions générales

La réparation par un distributeur ou un concessionnaire Toro agréé est le seul dédommagement auquel cette garantie donne droit.

**The Toro Company et Toro Warranty Company déclinent toute responsabilité en cas de dommages secondaires ou indirects liés à l'utilisation des produits Toro couverts par cette garantie, notamment quant aux coûts et dépenses encourus pour se procurer un équipement ou un service de substitution durant une période raisonnable pour cause de défaillance ou d'indisponibilité en attendant la réparation sous garantie. Il n'existe aucune autre garantie expresse, à part la garantie spéciale du système antipollution, le cas échéant. Toutes les garanties implicites relatives à la qualité marchande et à l'aptitude à l'emploi sont limitées à la durée de la garantie expresse.**

L'exclusion de la garantie des dommages secondaires ou indirects, ou les restrictions concernant la durée de la garantie implicite, ne sont pas autorisées dans certains états et peuvent donc ne pas s'appliquer dans votre cas. Cette garantie vous accorde des droits spécifiques, auxquels peuvent s'ajouter d'autres droits qui varient selon les états.

### Note concernant la garantie du moteur :

Le système antipollution de votre Produit peut être couvert par une garantie séparée répondant aux exigences de l'agence américaine de défense de l'environnement (EPA) et/ou de la direction californienne des ressources atmosphériques (CARB). Les limitations d'heures susmentionnées ne s'appliquent pas à la garantie du système antipollution. Pour plus de renseignements, reportez-vous à la Déclaration de garantie de conformité à la réglementation antipollution fournie avec votre produit ou figurant dans la documentation du constructeur du moteur