



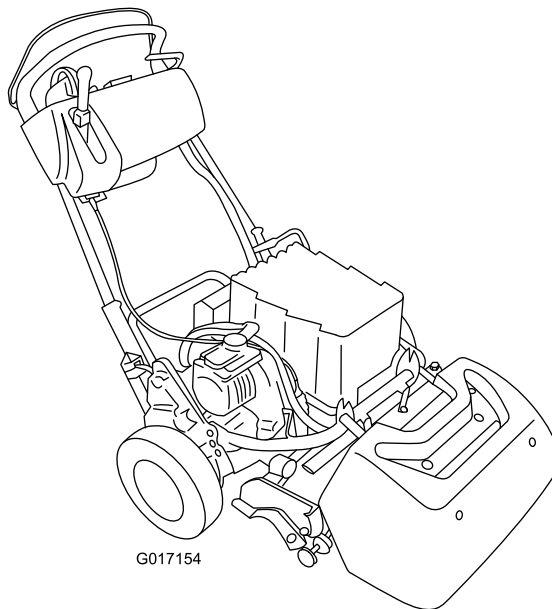
Count on it.

Betjeningsvejledning

Greensmaster® eFlex® 1800- eller 2100-traktionsenhed

Modelnr. 04042—Serienr. 31500001 og derover

Modelnr. 04043—Serienr. 31500001 og derover



G017154



Dette produkt overholder alle relevante EU-direktiver. Yderligere oplysninger fås på den separate produktspecifikke overensstemmelseserklæring.

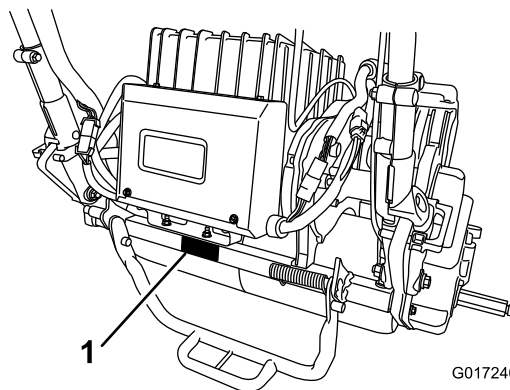
Indledning

Dette er en håndplæneklipper med knivcylindere, der er beregnet til brug af professionelle, ansatte operatører i kommercielle anvendelsesområder. Den er primært beregnet til klipning af græs på velholdte plæner i parker, golfbaner, på sportsbaner og kommercielle områder. Den er ikke beregnet til at klippe krat, slå græs eller anden bevoksning langs motorveje eller til landbrugsformål.

Læs denne vejledning omhyggeligt, så du kan lære at betjene og vedligeholde produktet korrekt samt undgå person- og produktskade. Det er dit ansvar at betjene produktet korrekt og sikkert.

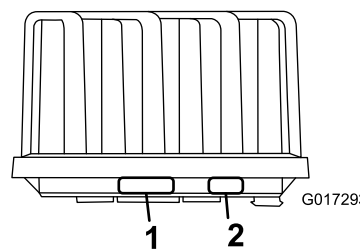
Du kan kontakte Toro direkte på www.Toro.com for at få oplysninger om produkter og tilbehør, hjælp til at finde en forhandler og for at registrere dit produkt.

Når du har brug for service, originale Toro-dele eller yderligere oplysninger, bedes du kontakte en autoriseret serviceforhandler eller Toros kundeservice samt have produktets model- og serienummer parat. [Figur 1](#) angiver, hvor model- og serienummeret er placeret på produktet. Skriv numrene, hvor der er gjort plads til dette.



G017240

g017240



G017293

g017293

Figur 1

1. Model- og serienummerets placering
2. Oplysninger om batteripakkeforhandler

Modelnr. _____

Serienr. _____

Denne manual advarer dig om mulige farer og giver dig særlige sikkerhedsoplysninger ved hjælp af advarselssymbolet ([Figur 2](#)), der angiver en fare, der kan forårsage alvorlig personskade eller død, hvis du ikke følger de anbefalede forholdsregler.



Figur 2

g000502

1. Advarselssymbol.

Denne betjeningsvejledning bruger to ord til at fremhæve oplysninger. **Vigtigt** henleder opmærksomheden på særlige mekaniske oplysninger, og **Bemærk** angiver generel information, som det er værd at lægge særligt mærke til.

Indhold

Sikkerhed	4	Vedligeholdelse af remme	38
Sikker betjeningspraksis	4	Eftersyn af knivcylinderens drivrem	38
Toro-plæneklippersikkerhed	5	Adgang til transmissionsdækselhullet	38
Lydeffektniveau	6	Justering af transmissionsremmens	
Lydtryksniveau	6	strammer.....	39
Vibrationsniveau	6	Vedligeholdelse af betjeningsanordnings-	
Sikkerheds- og instruktionsmærkater	7	stem	39
Opsætning	10	Justering af knivcylinderkontrollen	39
1 Montering af målpladen	11	Rengøring	40
2 Montering af vægtstangen	11	Rengøring af maskinen.....	40
3 Montering af klippeenheten på		Opbevaring	41
traktionsenheden	12	Opbevaring af maskinen.....	41
4 Montering af håndtagsholdere	13	Fjernelse af maskinen fra opbevarings-	
5 Montering af batteripakken	13	det.....	41
6 Justering af EZ-Turn-sensoren	16		
7 Montering af transporthjulene			
(ekstraudstyr).....	17		
8 Montering af græsopsamler	17		
Produktoversigt	18		
Betjeningsanordninger	19		
Specifikationer	22		
Redskaber/tilbehør	22		
Betjening	22		
Sæt sikkerheden i højsædet	22		
Justering af håndtagets højde.....	22		
Justering af håndtagets vinkel.....	23		
Justering af gashåndtaget	23		
Tænding af maskinen	23		
Slukning for maskinen	23		
Betjening af maskinen i transporttilstand	23		
Klargøring af maskinen til klipning.....	23		
Betjening af plæneklipperen	24		
Kontrol af sikkerhedskontakternes			
funktion	25		
Pleje af litiumionbatteripakken	26		
Brug af infocenterets LCD-display	27		
Udkobling af transmissionen.....	29		
Indstilling af maskinen til at passe til			
plæneforhold.....	30		
Vedligeholdelse	32		
Skema over anbefalet vedligeholdelse	32		
Kontrolliste for daglig vedligeholdelse	33		
Tiltag forud for vedligeholdelse	34		
Afbrydelse af batteriet.....	34		
Smøring	34		
Smøring af motorkoblingen.....	34		
Vedligeholdelse af elektrisk system	35		
Eftersyn af batteripakken	35		
Forsendelse af batteripakken til			
reparation.....	35		
Udskiftning af sikringer	35		
Eftersyn af traktionssikkerhedskontakt	36		
Reparation af plæneklippersensoren	36		
Eftersyn af bremsesikkerhedskontakt	37		
Vedligeholdelse af bremses	37		
Justering af drifts-/parkeringsbremsen.....	37		

Sikkerhed

Denne maskine er designet i overensstemmelse med EN ISO 5395:2013 og ANSI B71.4-2012.

Hvis operatøren eller ejeren anvender eller vedligeholder maskinen forkert, kan det medføre personskade. For at nedsætte risikoen for personskade skal operatøren følge sikkerhedsforskrifterne og altid være opmærksom på advarselssymbolerne (Figur 2), der betyder FORSIGTIG, ADVARSEL eller FARE – ”personlige sikkerhedsanvisninger”. Hvis forskrifterne ikke overholdes, kan det medføre personskade eller død.

Sikker betjeningspraksis

Uddannelse

- Læs *betjeningsvejledningen* og andet uddannelsesmateriale omhyggeligt. Bliv fortrolig med betjeningsanordningerne og sikkerhedssymbolerne, samt hvordan udstyret bruges korrekt.
- Lad aldrig børn eller andre personer, der ikke kender denne vejledning, bruge eller foretage eftersyn af plæneklipperen. Vær opmærksom på, at lokale forskrifter kan angive en mindstealder for operatøren.
- Klip aldrig græs, når der er mennesker, især børn, eller dyr i nærheden.
- Husk, at operatøren eller brugeren er ansvarlig for ulykker eller farer, der måtte ramme andre mennesker eller deres ejendom.
- Ejeren/brugeren kan forhindre og er ansvarlig for ulykker eller personskader, som måtte ramme vedkommende selv, andre personer eller ejendom.

Forberedelser

- Brug altid hensigtsmæssigt skridsikkert fodtøj, lange bukser, sikkerhedshjelm, sikkerhedsbriller og høreværn under brug. Langt hår, løsthængende tøj eller smykker kan blive filtret ind i bevægelige dele. Betjen ikke udstyret, når du går med bare fødder eller med åbne sandaler.
- Undersøg nøje området, hvor udstyret skal anvendes, og fjern alle genstande, som kan blive slynget ud af maskinen.
- Kontroller, at dødemandsgreb, sikkerhedskontakter og afskærmninger er korrekt påmonteret og fungerer korrekt. Betjen ikke maskinen, medmindre disse fungerer korrekt.

Betjening

- Klip kun græs i dagslys eller i godt, kunstigt lys.

- Før du forsøger at starte maskinen, skal du udkoble alle koblinger til fastspændte knivanordninger, sætte maskinen i frigear og aktivere parkeringsbremsen.
- Vær opmærksom på huller i terrænet samt andre skjulte risici.
- Hold øje med trafikken, når du krydser eller kører i nærheden af veje.
- Stop skæreknavens rotation, før du krydser andre underlag end græs.
- Når du bruger påmonterede redskaber, må du aldrig rette udkast af materiale mod omkringstående eller tillade nogen at komme nær maskinen, mens den kører.
- Brug aldrig plæneklipperen med beskadigede værn, afskærmninger eller uden korrekt påmonterede sikkerhedsanordninger. Sørg for, at alle sikkerhedskontakter er påmonteret, korrekt justeret og fungerer korrekt.
- Før du forlader førersædet:
 - Stands på plan grund;
 - Udkobl traktions-/klippehåndtaget.
 - Aktiver parkeringsbremsen.
 - Sluk maskinen.
- Sørg for at udkoble drevet til redskaberne, når du transporterer maskinen fra et sted til et andet, eller når den ikke anvendes.
- Sluk maskinen, og udkobl traktions-/klippehåndtaget i følgende situationer:
 - Inden batteriet tilsluttes til opladeren
 - Inden græsopsamlere fjernes
 - Inden du foretager højdejusteringer, medmindre justeringen kan foretages fra førersædet
 - Inden du fjerner tilstopninger
 - Inden du efterser, rengør eller arbejder på plæneklipperen
 - Efter at du har ramt et fremmedlegeme, eller hvis der forekommer en unormal vibration. Efterser plæneklipperen for skader, og foretag udbedringer, før du starter og betjener udstyret igen.
- Hold hænder og fødder væk fra klippeenheden.
- Sænk farten, og vær forsigtig, når du vender og krydser veje og fortove. Stop knivcylindrene, hvis du ikke klipper.
- Betjen ikke plæneklipperen, hvis du er påvirket af alkohol eller medicin.
- Lyn kan forårsage alvorlig personskade eller død. Hvis der observeres lyn eller høres torden i området, må maskinen ikke anvendes. Søg ly.

- Vær forsigtig, når du lægger eller aflægger maskinen på en trailer eller lastbil.
- Vær forsigtig, når du nærmer dig blinde hjørner, buske, træer eller andre genstande, der kan blokere for udsynet.

Vedligeholdelse og opbevaring

- Hold alle møtrikker, bolte og skruer tilspændte for at sikre, at udstyret er i en sikker driftsmæssig stand.
- For at reducere brandfare skal du holde batteripakken og forbindelser fri for snavs.
- Efterse jævnligt græsopsamleren for slid eller skader.
- Hold alle dele i god driftsmæssig stand og alle beslag tilspændt. Udskift alle slidte eller beskadigede dele og mærkater.
- Vær forsigtig, når du justerer maskinen, for at undgå at få fingrene ind mellem roterende knive og maskinens faste dele.
- Udkobl drevene, udkobl klippeenheten, aktiver parkeringsbremsen, sluk maskinen, og afbryd batteriet. Vent på, at al bevægelse er standset, før du justerer, rengør eller reparerer udstyret.
- Fjern græs og snavs fra klippeenheten og drevene for at forhindre brand.
- Tag forsigtigt trykket af komponenter med lagret energi.
- Frakobl batteriet, før du foretager reparationer.
- Vær forsigtig, når du efterser cylinderkniven. Brug handsker, og vær forsigtig, når du udfører service på dem.
- Hold hænder og fødder væk fra bevægelige dele. Undlad om muligt at foretage justeringer, mens motoren kører, eller batteriet er tilsluttet til maskinen.

Bugsering

- Vær forsigtig, når du lægger maskinen på eller af en anhænger eller lastbil.
- Brug ramper i fuld bredde, når maskinen lægges på en anhænger eller lastbil.
- Fastgør maskinen med stropper, kæder, kabler eller reb. Både de forreste og de bageste stropper bør føres ned og udad fra maskinen.

Toro-plæneklippersikkerhed

Nedenstående liste indeholder sikkerhedsoplysninger specifikt for Toro-produkter eller andre sikkerhedsoplysninger, du skal kende, og som ikke er indeholdt i CEN-, ISO- eller ANSI-standarderne.

Dette produkt kan afskære hænder og fødder samt udslynge genstande. Følg altid sikkerhedsforskrifterne for at undgå alvorlig personskade eller død.

Brug af dette produkt til andre formål, end det er beregnet til, kan være farligt for brugeren og omkringstående personer.

- Du skal vide, hvordan man standser motoren hurtigt.
- Betjen ikke maskinen iført tennissko eller gummisko.
- Brug af sikkerhedsfodtøj og lange bukser anbefales og kræves i henhold til visse lokale forskrifter og forsikringsbestemmelser.
- Kontroller hver dag, om sikkerhedskontakterne fungerer korrekt. Hvis en kontakt ikke fungerer korrekt, skal den udskiftes, før maskinen betjenes.
- Stå altid bag ved håndtaget, når du starter og betjener maskinen.
- Det kræver koncentration at bruge maskinen. Gør følgende for at undgå at miste herredømmet over maskinen:
 - Kør ikke tæt på bunkere, grøfter, vandløb eller andre farer.
 - Sænk hastigheden, når du foretager skarpe drejninger. Undgå at stoppe og starte pludseligt.
 - Når du befinder dig i nærheden af, eller når du krydser veje, skal du altid holde tilbage.
- Græsopsamleren skal være fastgjort under græsklipningen for at opnå maksimal sikkerhed. Sluk motoren, før opsamleren tømmes.
- Stop klipningen, når en person eller et dyr dukker op i klipningsområdet. Skødesløs betjening kan i kombination med terrænets hældning, rikoletterede genstande eller forkert anbragte sikkerhedsafskærmninger føre til skader på grund af udslyngning af genstande. Genoptag ikke klipningen, før området er ryddet.

Vedligeholdelse og opbevaring

- Undlad at åbne eller ændre batteripakken på nogen måde. Hvis den åbnes, kan du blive udsat for farlig elektrisk spænding. Garantien bortfalder, hvis du forsøger at åbne batteripakken. Med undtagelse af sikringen, sikringsdækslet og mærkater er der **ingen dele, som brugeren kan reparere** på eller i batteripakken.
- Hvis motoren skal køre for at udføre en vedligeholdelsesjustering, skal du holde hænder, fødder, tøj og alle kropsdele væk fra klippeenheten, redskaber og bevægelige dele. Hold alle personer på afstand.

- Kontakt en autoriseret Toro-forhandler, hvis større reparationer er nødvendige, eller hvis du har brug for anden hjælp.
- Brug kun Toro-godkendte redskaber og reservedele. Garantien kan bortfalde, hvis der bruges redskaber eller dele, som ikke er godkendte.

Lydeffektniveau

- **Model 04042:**

Maskinen har et garanteret lydeffektniveau på 84,4 dBA, hvori der er medtaget en usikkerhedsværdi (K) på 1 dBA.

Lydeffektniveauet er fastlagt i overensstemmelse med procedurerne beskrevet i EN 11094.

- **Model 04043:**

Maskinen har et garanteret lydeffektniveau på 83 dBA, hvori der er medtaget en usikkerhedsværdi (K) på 1 dBA.

Lydeffektniveauet er fastlagt i overensstemmelse med procedurerne beskrevet i EN 11094.

Lydtryksniveau

- **Model 04042:**

Maskinen har et lydtryksniveau ved brugerens øre på 68 dBA, hvori der er medtaget en usikkerhedsværdi (K) på 1 dBA.

Lydtryksniveauet er fastlagt i overensstemmelse med procedurerne beskrevet i EN ISO 5395:2013.

- **Model 04043:**

Maskinen har et lydtryksniveau ved brugerens øre på 68 dBA, hvori der er medtaget en usikkerhedsværdi (K) på 1 dBA.

Lydtryksniveauet er fastlagt i overensstemmelse med procedurerne beskrevet i EN ISO 5395:2013.

Vibrationsniveau

Hånd-arm

- **Model 04042:**

Målt vibrationsniveau for højre hånd = 0,24 m/s²

Målt vibrationsniveau for venstre hånd = 0,36 m/s²

Usikkerhedsværdi (K) = 0,18 m/s²

- **Model 04043:**

Målt vibrationsniveau for højre hånd = 0,36 m/s²

Målt vibrationsniveau for venstre hånd = 0,24 m/s²

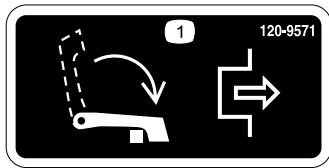
Usikkerhedsværdi (K) = 0,18 m/s²

De målte værdier er fastlagt i overensstemmelse med procedurerne beskrevet i EN ISO 5395:2013.

Sikkerheds- og instruktionsmærkater



Sikkerheds- og instruktionsmærkaterne kan nemt ses af operatøren, og er placeret tæt på potentielle risikoområder. Beskadigede eller bortkomne mærkater skal udskiftes.



120-9571

decal120-9571

1. Sænk håndtaget for at udkoble traktionen.



120-9573

decal120-9573

1. Læs *betjeningsvejledningen*.
2. Advarsel – få undervisning, før maskinen tages i brug.
3. Advarsel – hold omkringstående væk fra batteriet.
4. Fare for elektrisk stød – lad ikke værktøj kortslutte batteripoler under vedligeholdelse.



120-9570

decal120-9570

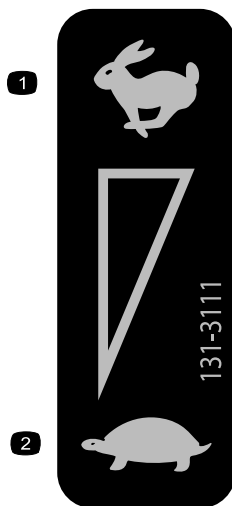
1. Advarsel – hold afstand til bevægelige dele, og bevar alle afskærmninger på plads.



120-9593

decal120-9593

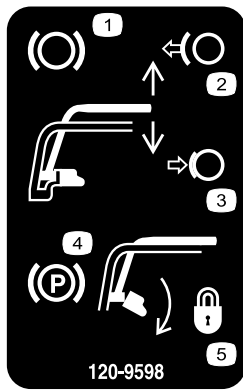
1. Læs *betjeningsvejledningen*.
2. Advarsel – få undervisning, før maskinen tages i brug.
3. Fare for udslyngede genstande – hold sikker afstand til maskinen.
4. Advarsel – hold afstand til bevægelige dele, og bevar alle afskærmninger på plads.
5. Bugser ikke maskinen.



131-3111

decal131-3111

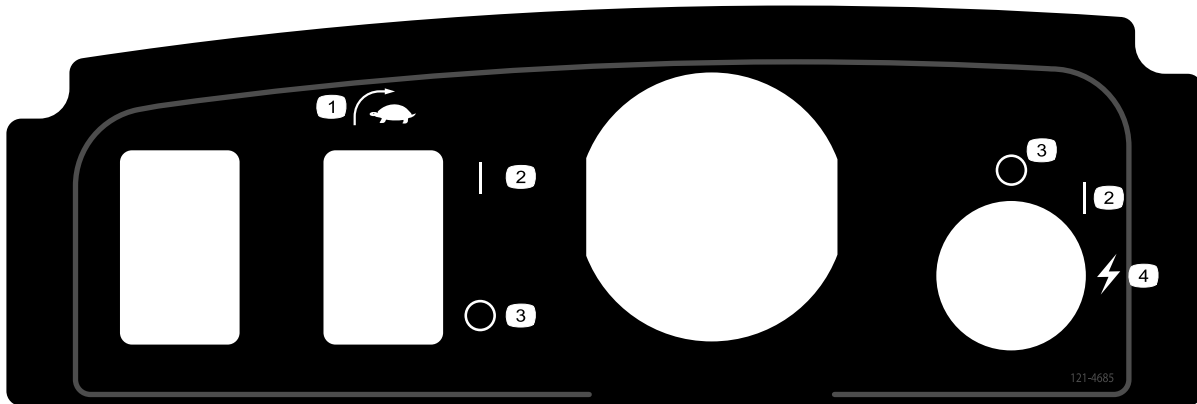
1. Hurtig
2. Langsom



120-9598

decal120-9598

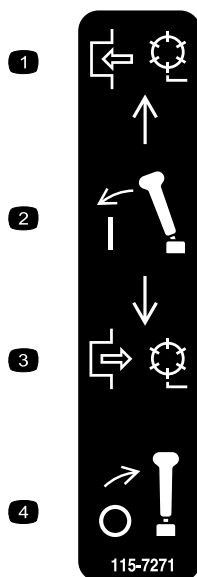
1. Bremse
2. Slip håndtaget for at deaktivere bremsen.
3. Tryk håndtaget sammen for at aktivere bremsegrebet.
4. Parkeringsbremse
5. Drej låsen for at låse parkeringsbremsen; tryk håndtaget sammen for at frigøre låsen.



121-4685

decal121-4685

1. EZ-Turn-kontakt
2. Til
3. Fra
4. Start (maskine)



115-7271

decal115-7271

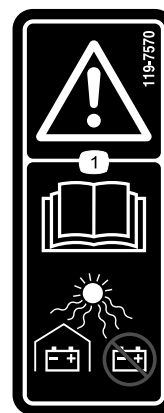
1. Indkobl knivcylinderen.
2. Aktiver grebet.
3. Udkobl knivcylinderen.
4. Udkobl grebet.



119-7523

decal119-7523

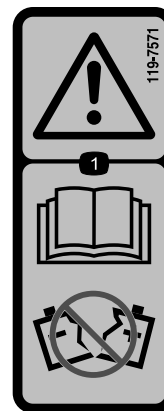
1. Advarsel – læs *betjeningsvejledningen*.
2. Eksplosionsfare – ingen gnister eller åbne flammer.
3. Fare for elektrisk stød – undlad at kortslutte batteripolerne.
4. Advarsel – få undervisning, før denne maskine tages i brug.
5. Advarsel – fjern ikke batteridækslet, anbring ikke batteriet i vand, og brug ikke batteriet med et revnet eller beskadiget hus.
6. Forgiftningsfare – hold børn væk fra batteriet.



119-7570

decal119-7570

1. Advarsel – læs *betjeningsvejledningen*. Hold batterierne overdækkede, og opbevar dem ikke i direkte sollys.



119-7571

decal119-7571

1. Advarsel – læs *betjeningsvejledningen*. Brug ikke et batteri med et revnet eller beskadiget hus.

Opsætning

Løsdele

Brug skemaet herunder til at kontrollere, at alle dele er blevet leveret.

Fremgangsmåde	Beskrivelse	Antal	Anvendelse
1	Målplade	1	Montering af målpladen.
2	Vægtstang Flangehovedbolt	1 1	Montering af vægtstangen.
3	Bolt (3/8" x 3/4")	2	Montering af klippeenheden på traktionsenheden.
4	Håndtagsholder Låseclips	2 2	Montering af håndtagsholdere.
5	Batteripakke Bolt (5/16 x 1/2 tomme) Spændeskive	1 6 6	Montering af batteripakken.
6	Kræver ingen dele	–	Justering af EZ-Turn-sensoren.
7	Transporthjul (Transporthjulsæt (ekstraudstyr), Model 04123)	2	Montering af transporthjulene.
8	Græsopsamler	1	Montering af græsopsamler.

Medier og øvrige dele

Beskrivelse	Antal	Anvendelse
Betjeningsvejledning	1	Læs eller gennemse disse materialer, inden maskinen betjenes.
Reservedelskatalog	1	
Uddannelsesmateriale til operatøren	1	
Overensstemmelsescertifikat	1	

Bemærk: Maskinens venstre og højre side er som set fra den normale betjeningsposition.

Bemærk: Se installationsanvisningerne i betjeningsvejledningen til klippeenheden for at få oplysninger om installation af vægtstangen på maskinen.

1

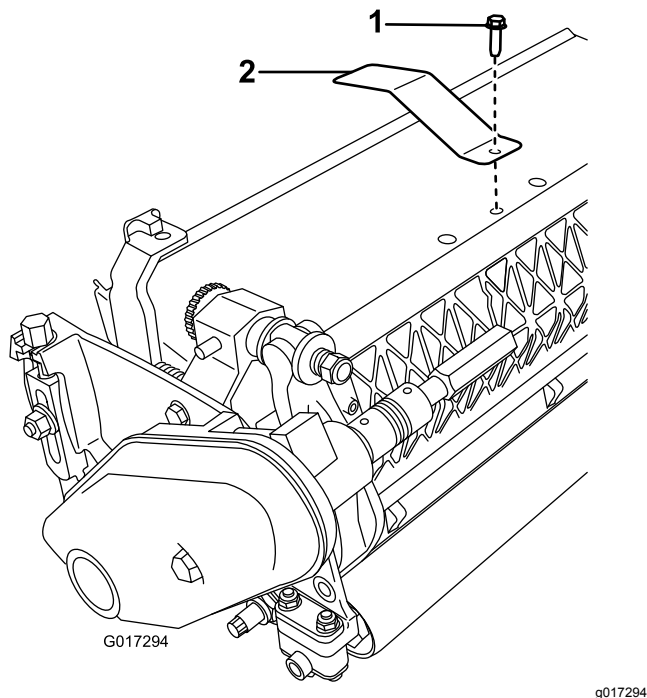
Montering af målpladen

Dele, der skal bruges til dette trin:

1	Målplade
---	----------

Fremgangsmåde

1. Opsæt og klargør klippeenheden som beskrevet i klippeenhedens *betjeningsvejledning*.
2. Fjern den midterste, græsafskærmningsbolt (Figur 3).
3. Monter målpladen øverst på klippeenheden med den bolt, du fjernede tidligere (Figur 3).



Figur 3

1. Midterste græsafskærmningsbolt
2. Målplade

2

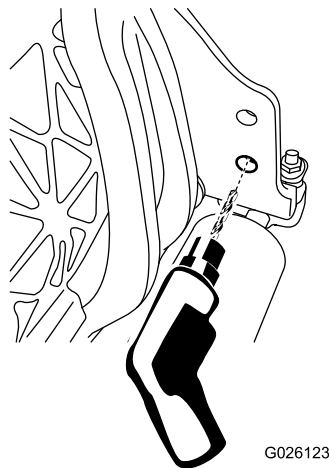
Montering af vægtstangen

Dele, der skal bruges til dette trin:

1	Vægtstang
1	Flangehovedbolt

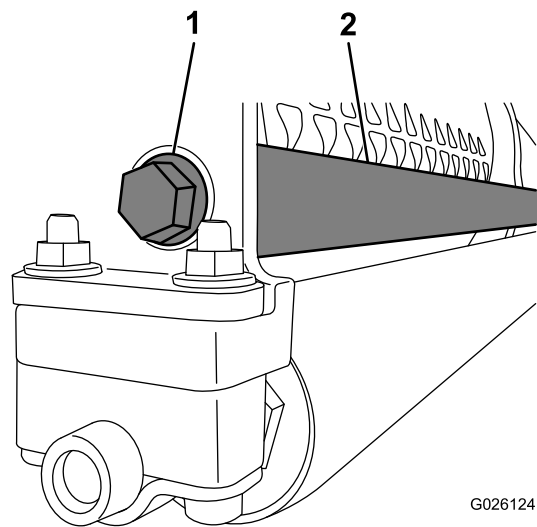
Fremgangsmåde

1. Forstør det nederste hul på højre side af klippeenheden med et 9 mm bor (Figur 4).



Figur 4

2. Smør O-ringen på vægtstangen.
3. Før den ende af vægtstangen, der har O-ringen, ind i det borede hul.
4. Fastgør den ende af vægtstangen, der har et gevind, til rammen med en flangehovedbolt (Figur 5).

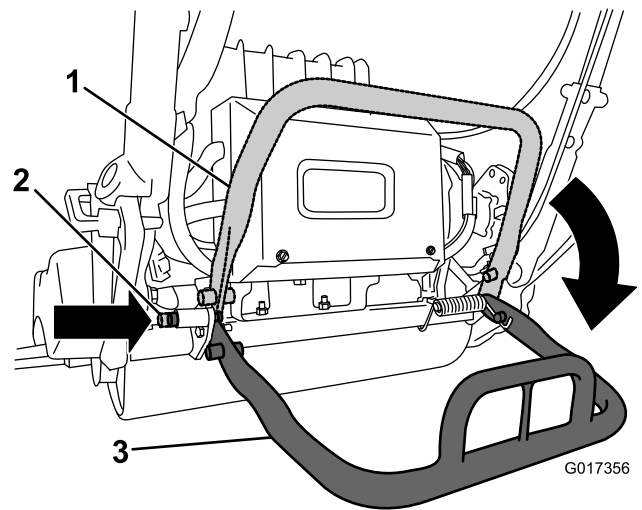


Figur 5

G026124

g026124

1. Flangehovedbolt 2. Vægtstang



Figur 6

G017356

g017356

1. Støtteben – opbevaringsposition 3. Støtteben – serviceposition
2. Låsepind

3. Skub klippeenheden ind under traktionsenheden og mod venstre for at indkoble transmissionskoblingen (Figur 7).

3

Montering af klippeenheten på traktionsenheden

Dele, der skal bruges til dette trin:

2	Bolt (3/8" x 3/4")
---	--------------------

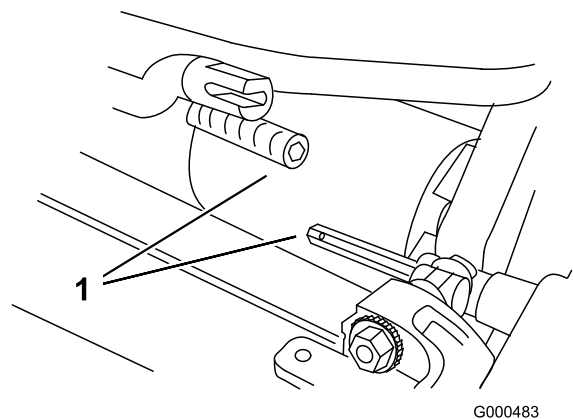
Fremgangsmåde

Bemærk: Se installationsanvisningerne i betjeningsvejledningen til klippeenheten for at få oplysninger om installation af vægtstangen på maskinen.

1. Placer plæneklipperen på dens tromler på en plan overflade.
2. Sænk støttebenet, og skub låsepinden ind for at låse støttebenet i driftspositionen (Figur 6).

Bemærk: Lad maskinen hvile på det låste støtteben.

Bemærk: Placer støttebenet i denne position, når du fjerner knivcylinderen. Dette forhindrer, at maskinen vælter bagover og ned på håndtaget.

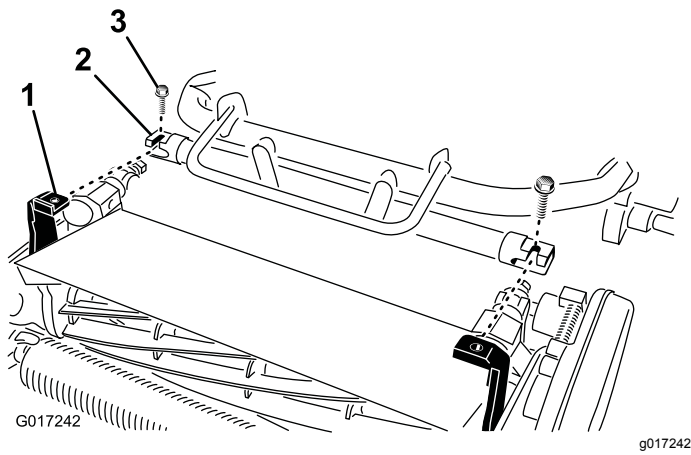


Figur 7

G000483

g000483

1. Transmissionskobling
4. Manøvrer traktionsenhedens ramme (Figur 8) frem, indtil den indkobles i klippeenhedens drejearme.



Figur 8

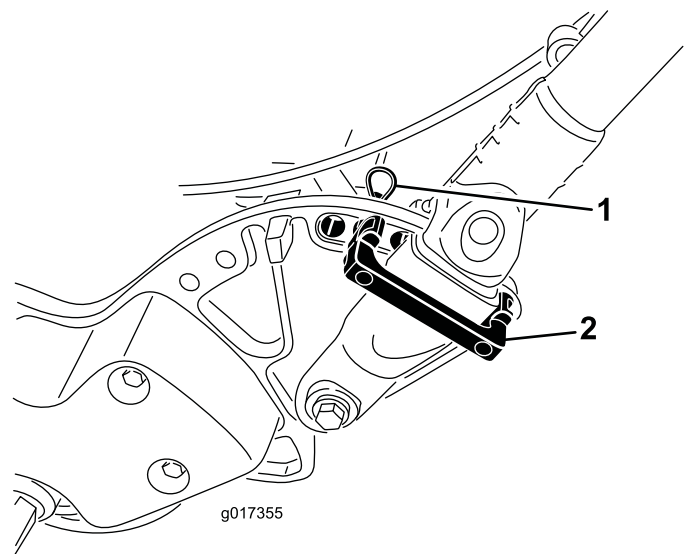
Batteriplatform er ikke vist

1. Teleskopisk kobler
2. Klippeenhedens sekskantede aksel

5. Fastgør traktionsenhedens ramme til klippeenhedens drejearme med to bolte (3/8 x 3/4 tomme) (Figur 8)

Bemærk: Fjern klippeenheden ved at løsne de to bolte (3/8 x 3/4 tomme) ca. 1-1/2 omgang og dreje drejearmene udad.

6. Skub støttebenet ned for at udløse den fjederbelastede låsepind, og lad støttebenet dreje op til opbevaringspositionen.
7. Sæt knivcylinderens klippehøjde som beskrevet i knivcylinderens *betjeningsvejledning*.



Figur 9

1. Låseclips
2. Håndtagsholder

2. Drej håndtaget til den ønskede driftsposition, isæt en håndtagsholder over håndtagets spændestykke og ind i de tilsvarende huller i sidepladen (Figur 9).
3. Fastgør spændestykket med en låseclips (Figur 9).
4. Gentag proceduren på den modsatte side af håndtaget.
5. Juster håndtagets højde til den ønskede position. Se [Justering af håndtagets højde \(side 22\)](#).

Bemærk: Maskinen leveres fra fabrikken med håndtaget justeret til den laveste position. Maskinen betjenes traditionelt med håndtaget teleskoperet ud til dets maksimale højde.

4

Montering af håndtagsholdere

Dele, der skal bruges til dette trin:

2	Håndtagsholder
2	Låseclips

Fremgangsmåde

1. Fjern kabelbåndene, der fastgør håndtagets spændestykker til sidepladerne, mens du understøtter håndtaget (Figur 9).

5

Montering af batteripakken

Dele, der skal bruges til dette trin:

1	Batteripakke
6	Bolt (5/16 x 1/2 tomme)
6	Spændeskive

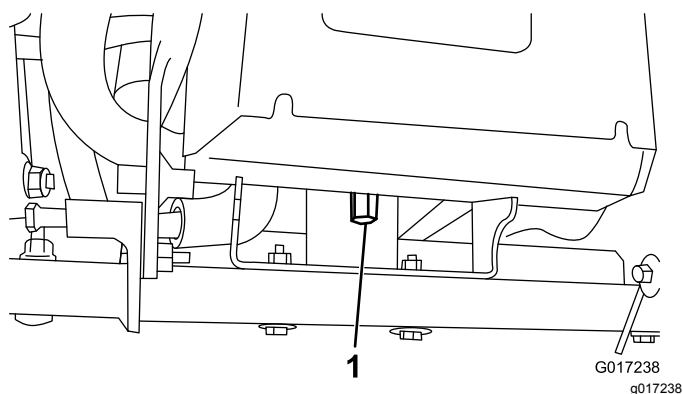
Fremgangsmåde

1. Fjern batteripakken fra æsken, og gem æsken og alle emballeringsmaterialer til senere brug.

Vigtigt: Gem æsken og alle emballeringsmaterialer. Hvis du får brug for at sende batteriet i forbindelse med vedligeholdelse, garanti eller genbrug, skal du bruge denne særlige emballage.

Se monteringsvejledningen, der følger med batteriforsendelsessættet (en PDF-fil med disse instruktioner fås vederlagsfrit på www.toro.com).

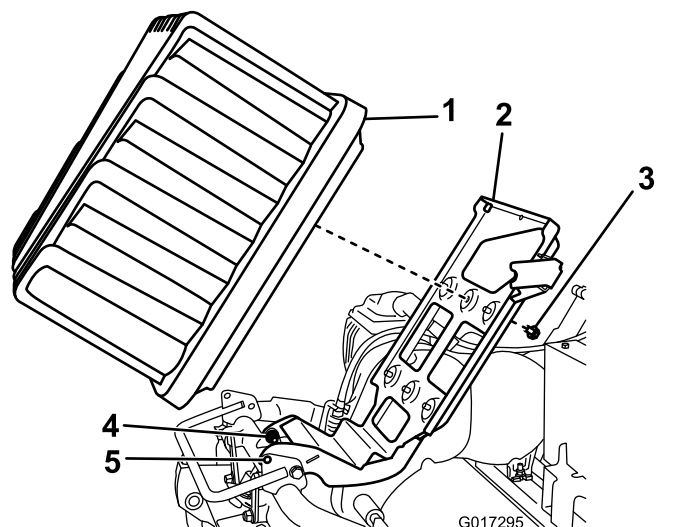
2. Kap kabelbåndet, der fastgør batteriopladeren til batteribundpladen på maskinen, og fjern opladeren.
3. Kobl det lille stik på pakken til maskinens ledningsnet fra hovedledningsnettet (Figur 14).
4. Fjern den høje møtrik, der fastgør det bageste af batteribundpladen til maskinens ramme (Figur 10).



Figur 10

1. Høj møtrik

5. Løsn de to drejebolte/-møtrikker med en halv omgang hver (Figur 11).



Figur 11

- | | |
|--------------------|---------------|
| 1. Batteripakke | 4. Drejebolte |
| 2. Batteriplatform | 5. Låsehuller |
| 3. Bolt og skive | |

6. Hæv batteriplatformen, indtil låsehullerne i bundpladen og rammen er rettet ind efter hinanden (Figur 11).

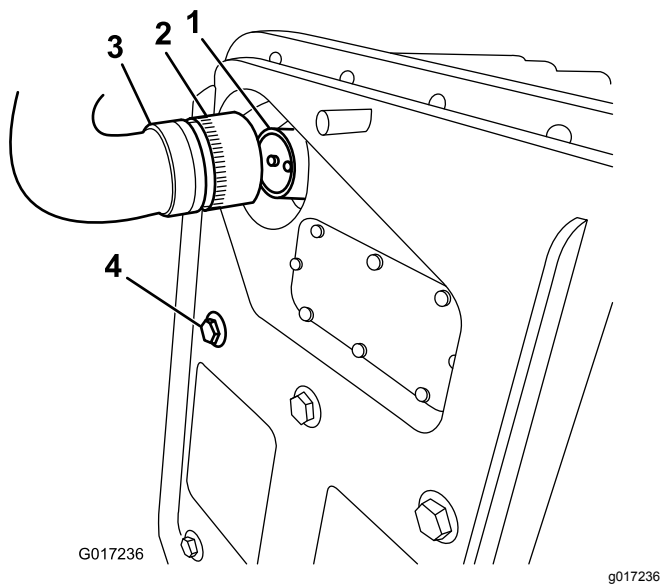
Bemærk: Skub en skruetrækker eller en anden stålstang gennem hullerne for at fastholde platformen i den hævede position.

7. Placer batteripakken på bundpladen med forbindelsesporten mod maskinens bagende.
8. Fastgør batteripakken til bundpladen med seks bolte (5/16 x 1/2 tomme) og skiver.

Bemærk: Tilspænd hver bolt med et moment på 11,3-14 N·m.

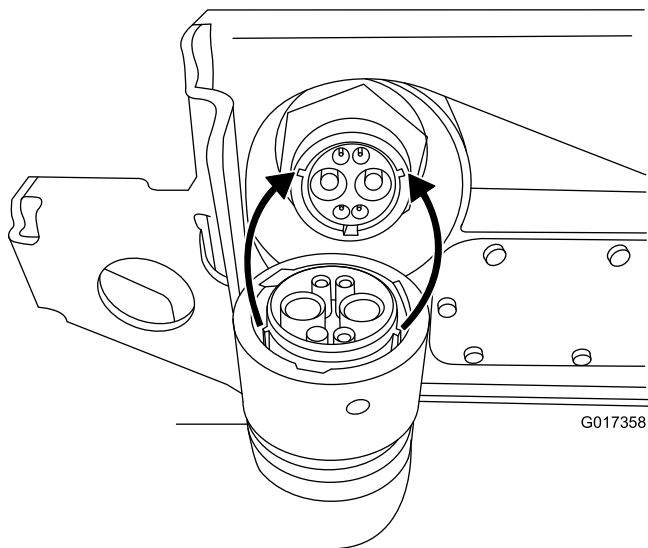
9. Placer tapperne på indersiden af ledningsnettets strømstik med åbningerne i batteripakkens stikkontakt.

Bemærk: Tryk ledningsnetstikket ind i batteristikket (Figur 12 og Figur 13).



Figur 12

- | | |
|-------------------------------|---|
| 1. Batteripakkens stikkontakt | 3. Tilslutning mellem maskine og ledningsnetstikket |
| 2. Låsemuffe | 4. Bolt, der fastgør batteripakken |



Figur 13

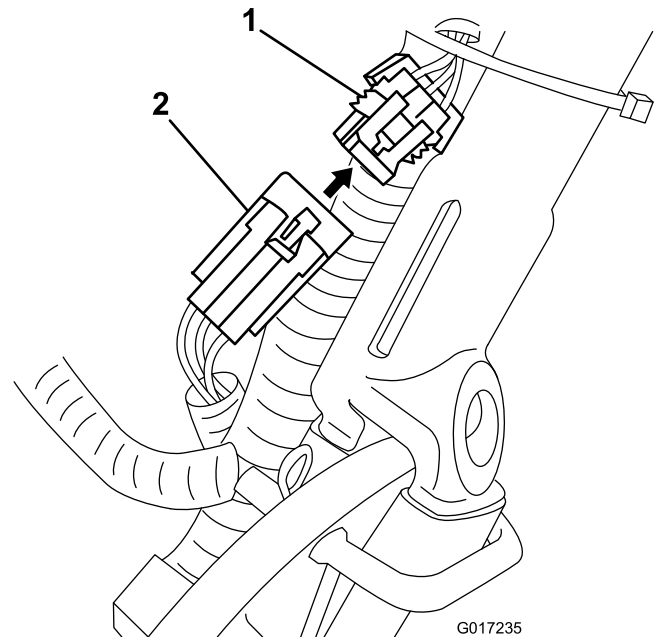
10. Drej låsemuffen på ledningsstikket med uret, indtil den indkobles med batteriets stikkontakt og begynder at trække ind mod batteriet.

Bemærk: Fortsæt med at dreje den endnu 120 grader (1/3 omgang), indtil den sidder helt på plads.

Bemærk: Hvis du ikke kan tilslutte batteripakkens stikkontakt til maskinens ledningsnetstik, mens batteripakken er monteret, kan du i stedet tilslutte ledningsnettet til batteripakken og derefter montere batteripakken. Fjern

hovedstrømforsyningsstikket (Figur 15) fra batteribundpladen. Monter stikket til batteriet som beskrevet. Monter batteriet til bundpladen ved at skrue det fastgjorte ledningsnet gennem det relevante hul og derefter fastgøre hovedstrømforsyningsstikket til batteribundpladen med de fastgørelsesanordninger, du fjernede tidligere.

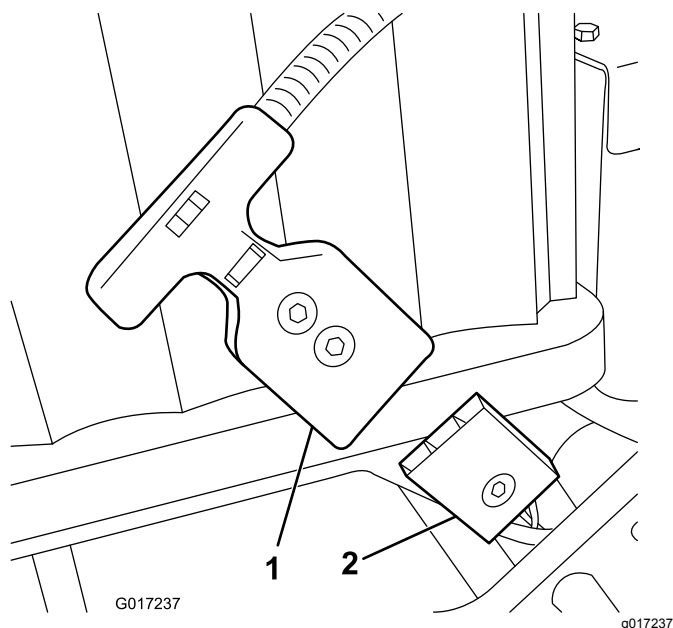
11. Fjern skruetrækkeren, der holder batteribundpladen i den opadstående position, og sænk forsigtigt batteriplatformen til maskinens ramme.
- Vigtigt: Undlad, at ledningsnettet kommer i klemme mellem rammen og platformen.**
12. Fastgør batteriplatformen til maskinens ramme med den høje møtrik, du fjernede i trin 4.
13. Tilspænd de drejefastgørelsesanordninger, som du løsnede i trin 5.
14. Før pakken til maskinens ledningsnet under og bag hovedledningsnettet på venstre side af maskinen, og tilslut det lille stik med seks ben på ledningsnettet til det tilsvarende stik på hovedledningsnettet som vist i Figur 14.



Figur 14

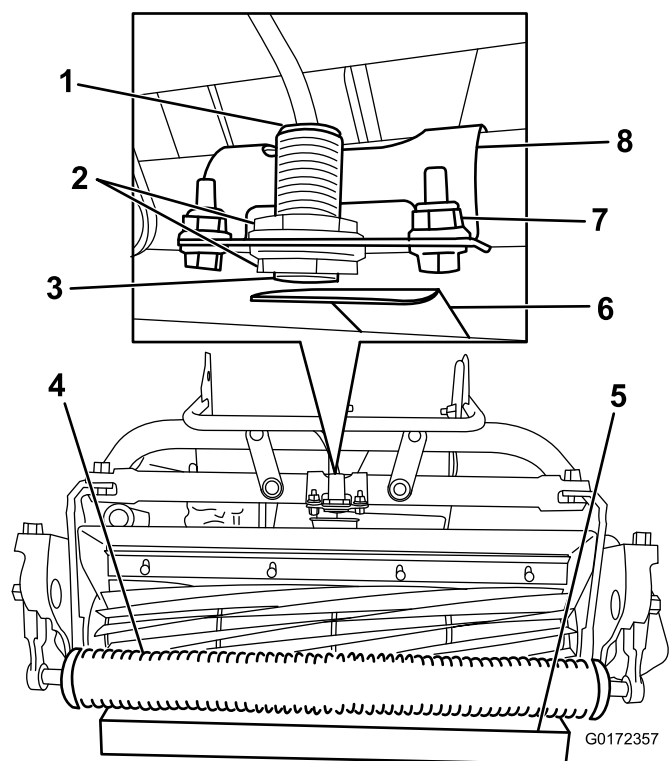
- | | |
|--------------------------------|--|
| 1. Stik på hovedledningsnettet | 2. Lille stik fra pakken til maskinens ledningsnet |
|--------------------------------|--|

15. Start og sluk for maskinen for at sikre, at batteriet bliver helt opladet.
16. Tilslut T-håndtagstikket fra hovedledningsnettet til hovedstrømforsyningsstikket på batteribundpladen (Figur 15).



Figur 15

1. T-håndtagsstik
2. Hovedstrømforsyningsstik på batteriplatformen



Figur 16

- | | |
|-----------------------|-------------------|
| 1. Sensorlys (øverst) | 5. Blok på 3,8 cm |
| 2. Kontramøtrikker | 6. Målplade |
| 3. EZ-Turn-sensor | 7. Beslagholderne |
| 4. Rulle | 8. Sensorbeslag |

17. Skift batteriet som beskrevet i de instruktioner, der fulgte med batteriopladeren.

Bemærk: Batteriet leveres med en delvis opladning (cirka 40 %). Det er tilstrækkeligt til, at du kan udføre funktionelle kontroller af maskinen og flytte den efter behov for at gennemføre opsætningen, men du bør lade batteriet helt op, inden maskinen anvendes.

6

Justering af EZ-Turn-sensoren

Kræver ingen dele

Fremgangsmåde

1. Sørg for, at enheden står på en flad, plan overflade med traktionstromlen på jorden.
2. Løsn kontramøtrikkerne på sensoren, og juster sensoren, så det ene gevind er synligt forbi den nederste kontramøtrik (Figur 16).

3. Stram kontramøtrikkerne for at fastgøre sensoren.
4. Placer en blok på 3,8 cm under klippeenhedens frontrulle (Figur 16).
5. Løsn de fastgørelsesanordninger, der fastgør sensorbeslaget til rammen (Figur 16).
6. Tænd for maskinen. Se [Tænding af maskinen \(side 23\)](#).
7. Sæt EZ-Turn-kontakten til positionen On (til). Se [EZ-Turn-kontakt \(side 19\)](#).
8. Drej sensorbeslaget mod målpladen, indtil lyset øverst på sensoren lyser (Figur 16). Hvis det allerede var oplyst, skal det drejes væk fra målpladen, indtil det går ud, og derefter drejes i modsatte retning, indtil det lyser igen.
9. Tilspænd beslagholderne.
10. Fjern afstandsstykket under rullen, og placer maskinen på støttebenet.
11. Sørg for, at målpladen ikke har kontakt med græsafskærmningen.

Bemærk: Hvis den har kontakt med græsafskærmningen, skal beslagholderne løsnes, og kontakten skal drejes, indtil målpladen ikke længere berører græsafskærmningen.

12. Sluk maskinen.

7

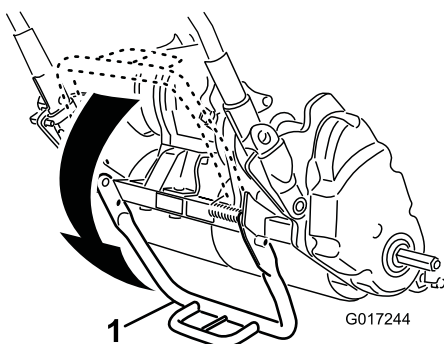
Montering af transporthjulene (ekstraudstyr)

Dele, der skal bruges til dette trin:

2	Transporthjul (Transporthjulsæt (ekstraudstyr), Model 04123)
---	--

Fremgangsmåde

1. Skub støttebenet ned med din fod, og træk op i håndtagsstøtten, indtil støttebenet er drejet fremad over midten (Figur 17).

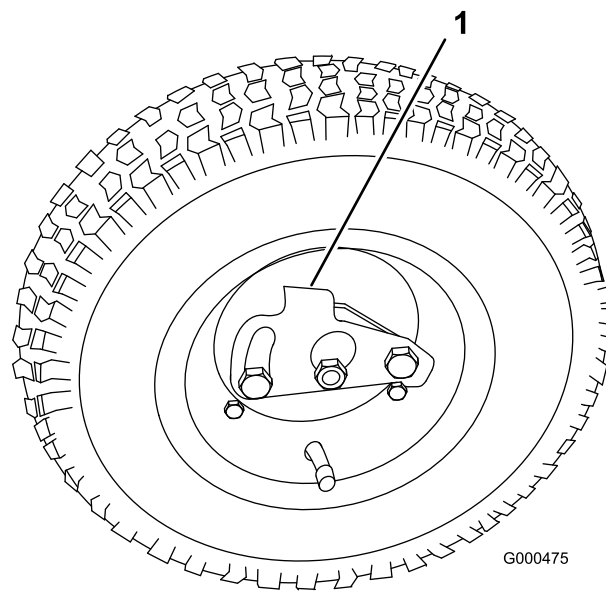


Figur 17

g017244

1. Støtteben

2. Tryk hjulets låseclips mod midten af hjulet, og skub hjulet op på den sekskantede aksel (Figur 18).



Figur 18

g000475

1. Låseclips
3. Drej hjulet frem og tilbage, indtil det glider helt over på akslen, og låseclipsen fastgøres i rillen på drivakslen.
4. Gentag proceduren på den modsatte side af maskinen.
5. Pump dækkene op til 0,83-1,03 bar.
6. Sænk forsigtigt maskinen ned fra støttebenet.

8

Montering af græsopsamler

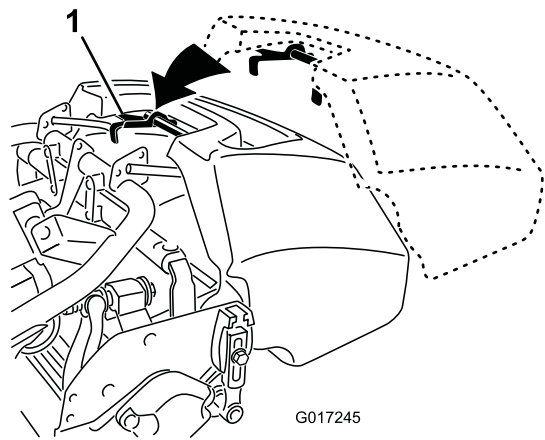
Dele, der skal bruges til dette trin:

1	Græsopsamler
---	--------------

Fremgangsmåde

1. Tag fat i græsopsamlerens håndtag (Figur 19).

Produktoversigt



Figur 19

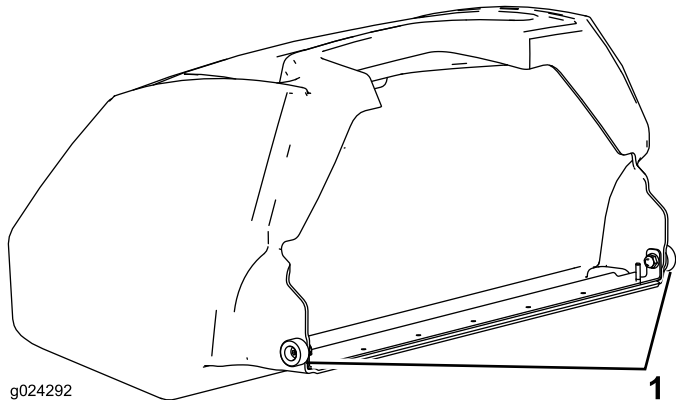
g017245

1. Kroge til græsopsamler

2. Styr opsamlerens kant ind mellem klippeenhedens sideplader og hen over frontrullen (Figur 19).

3. Monter opsamlerens kroge over rammens øje (Figur 19).

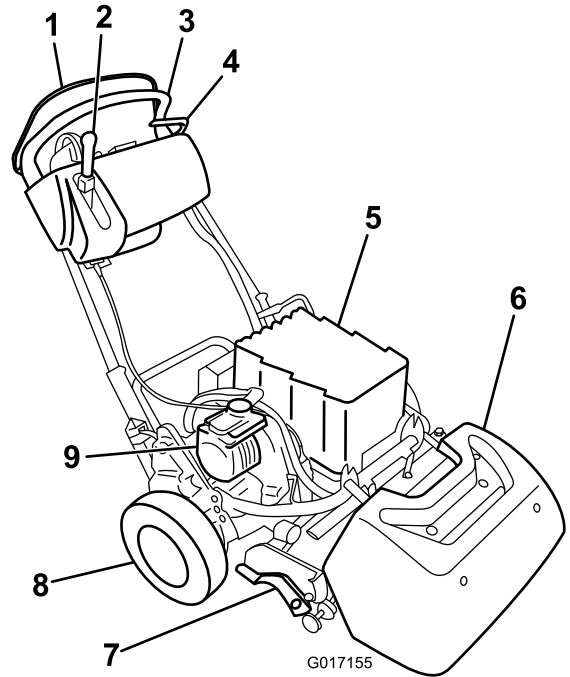
Vigtigt: Hvis du kommer til at tabe opsamleren, skal du undersøge vinkelarmens kontaktpunkter i nærheden af opsamlerens nederste kant for skader (Figur 20). Ret dem, før opsamleren bruges. Brug af opsamleren, hvis vinkelarmens kontaktpunkter er bøjedede, kan beskadige knivcylinderen.



Figur 20

g024292

1. Vinkelarms kontaktpunkt



Figur 21

g017155

1. Dødemandsgreb

2. Traktions- og knivcylinderdrevhåndtag

3. Håndtag

4. Driftsbremse

5. Batteripakke

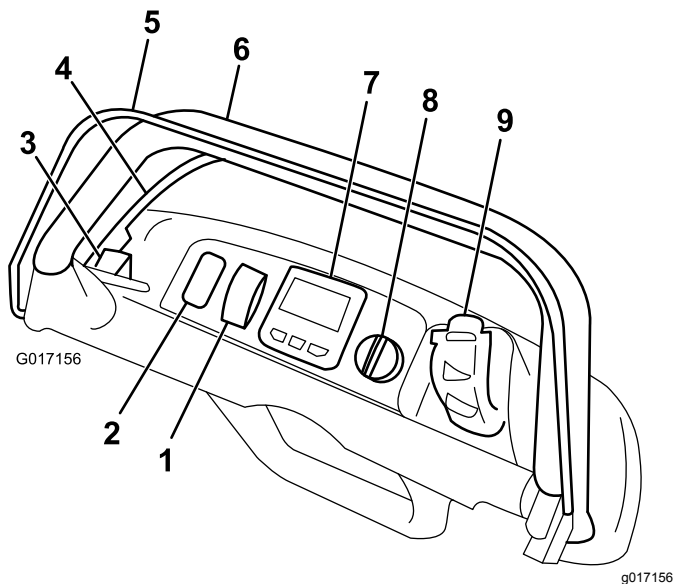
6. Græsopsamler

7. Klippeenhed

8. Transporthjul

9. EI-motor

Betjeningsanordninger



Figur 22

- | | |
|------------------------------------|----------------------------|
| 1. EZ-Turn-kontakt | 6. Håndtag |
| 2. Ledig plads til valgfrie lamper | 7. Infocenter, LCD-display |
| 3. Parkeringsbremselås | 8. Nøglekontakt |
| 4. Driftsbremse | 9. Hastighedskontrol |
| 5. Dødemandsgreb | |

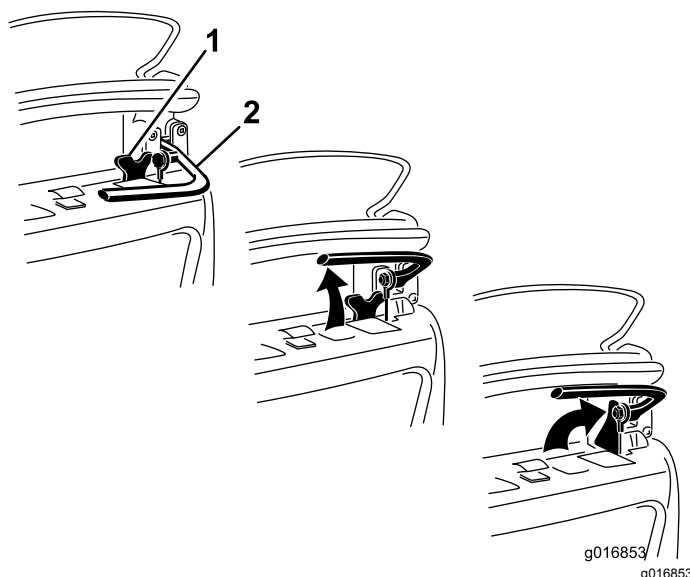
EZ-Turn-kontakt

EZ-turn-kontakten (Figur 22) aktiverer eller deaktiverer EZ-Turn-funktionen. EZ-Turn er en funktion, der automatisk sænker maskinen, når du hæver klippeenheten fra jorden under plæneklipningen. Det gør det muligt for dig at dreje efter hver omgang ved en langsommere hastighed. Du kan bruge kontakten på et hvilket som helst tidspunkt, endda under klipning.

Denne funktion reducerer kun kørselshastigheden, når knivcylinderen er aktiveret og hævet fra jorden. Det har ingen virkning på kørselshastigheden, når knivcylinderen er udkoblet. Hvis denne funktion er aktiveret under klipning, og du slår knivcylinderen fra, hæves maskinens hastighed. Hvis du allerede klipper ved en langsom hastighed, vil EZ-Turn-funktionen ikke sænke maskinens hastighed i sving.

Driftsbremse

Driftsbremsen (Figur 23) er placeret forrest på håndtagets venstre side. Hvis grebet trækkes tilbage, aktiveres driftsbremsen. Hvis du betjener maskinen med bremsen aktiveret, vil den bevæge sig ved høj modstand, og strømforbruget vil stige.



Figur 23

1. Parkeringsbremselås 2. Driftsbremse

Parkeringsbremselås

Brug parkeringsbremselåsen (Figur 23) sammen med driftsbremsen. Drej parkeringsbremselåsen mod bremsehåndtaget for at holde driftsbremsen på plads. Træk i bremsehåndtaget for at udløse. Traktionskontrolhåndtaget aktiveres ikke, når låsen er indkoblet.

Dødemandsgreb (OPC)

Du skal aktivere dødemandsgrebet (Figur 22), før traktionshåndtaget indkobles. Hvis du udløser dødemandsgrebet under drift, vender traktionshåndtaget tilbage til neutral position, men maskinen slukker ikke.

Infocenter, LCD-display

Infocenterets LCD-display viser oplysninger om din maskine og batteripakke, f.eks. batteriets aktuelle opladning, hastigheden, diagnostikoplysninger m.m. (Figur 22).

Se [Brug af infocenterets LCD-display \(side 27\)](#) for at få flere oplysninger.

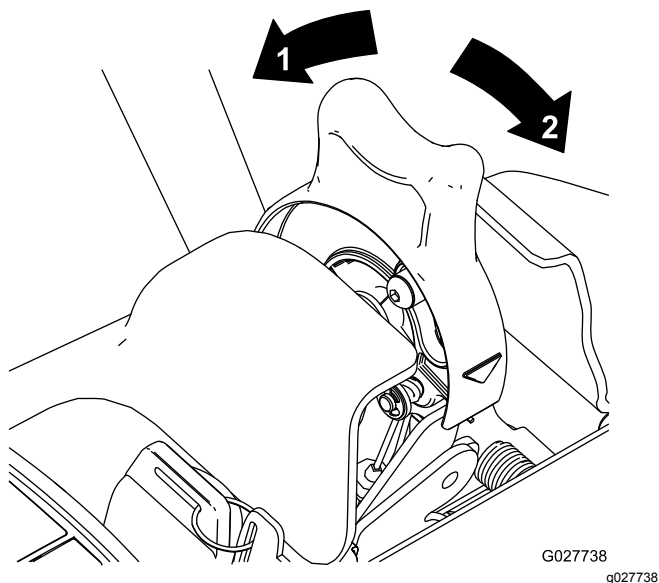
Nøglekontakt

Nøglekontakten (Figur 22) har tre positioner: Fra, tændt og start. Løsn bremsen, kobl traktionsdrevet ud, og flyt kontakten til positionen Start, indtil Infocenterets display lyser. Slip den derefter til positionen Kør. Drej den til positionen Off (fra), og fjern nøglen for at slukke maskinen.

Hastighedskontrol

Hastighedskontrollen (Figur 22 og Figur 24) er placeret bagest til højre på kontrolpanelet. Drej kontrollen for at justere maskinens kørsels-/klippehastighed. Den aktuelle hastighedsindstilling vises på infocenterets LCD-display.

Bemærk: For at maskinen kan køre skal traktionshåndtaget være indkoblet, og hastighedskontrollen ude af positionen nul hastighed.



Figur 24

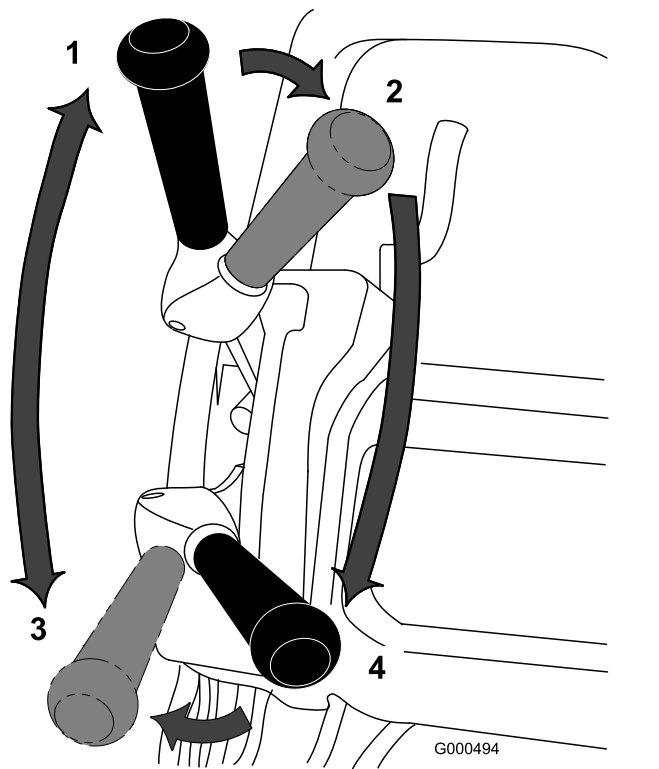
1. Fuld hastighed
2. Lav hastighed
3. Nul hastighed

Hvis du drejer hastighedskontrollen til indstillingen nul hastighed (så langt tilbage som muligt) ophører alle klippe-/transportaktiviteter, og maskinen stopper. Hvis du gør dette under klipning (med traktions-/knivcylindergrebet indkoblet), stopper maskinen med den automatiske motorbremse deaktiveret (se [Automatisk motorbremse \(side 20\)](#)), og du vil kunne trække maskinen bagud. Flyt hastighedskontrollen ud af positionen nul hastighed for at genoptage klipning/transport.

Traktions- og cylinderdrevshåndtag

Traktions- og cylinderdrevshåndtaget (Figur 25) er placeret forrest til højre på kontrolpanelet. Håndtaget to positioner til transportbetjening: neutral og frem. Hvis grebet skubbes fremad, aktiveres traktionsdrevet.

Bemærk: For at flytte håndtaget skal du først indkoble dødmandsgrebet.



Figur 25

1. Neutral
2. Traktionsdrev neutral og knivcylinderdrev fra
3. Traktionsdrev – aktiveret (transport)
4. Traktionsdrev og knivcylinderdrev aktiveret

Håndtaget har to positioner til betjening af knivcylindren: Indkoblet og udkoblet. Flyt toppen af håndtaget til venstre og derefter fremad for at indkoble knivcylindren og påbegynde klipningen. Skub håndtaget til højre for at udkoble knivcylindren og fortsætte fremdriften af maskinen, eller træk håndtaget tilbage for at udkoble både knivcylindren og traktionsdrevet.

Bemærk: Hvis du udløser dødmandsgrebet, vender håndtaget tilbage til neutral, og maskinen stopper.

Automatisk motorbremse

Maskinen er udstyret med en automatisk motorbremse, der forhindrer den i at trille, når maskinen er stoppet. Motorbremsen er aktiveret, når traktionsdrevet er i neutral, eller du flytter hastighedskontrollen til positionen nul hastighed, undtagen under følgende omstændigheder:

- Når maskinen er slukket – brug parkeringsbremselåsen til at fastgøre maskinen, når den er slukket.
- Når maskinen startes med nøglekontakten, deaktiveres motorbremsen i første omgang. Efter

kørsel med maskinen fungerer motorbremsen normalt.

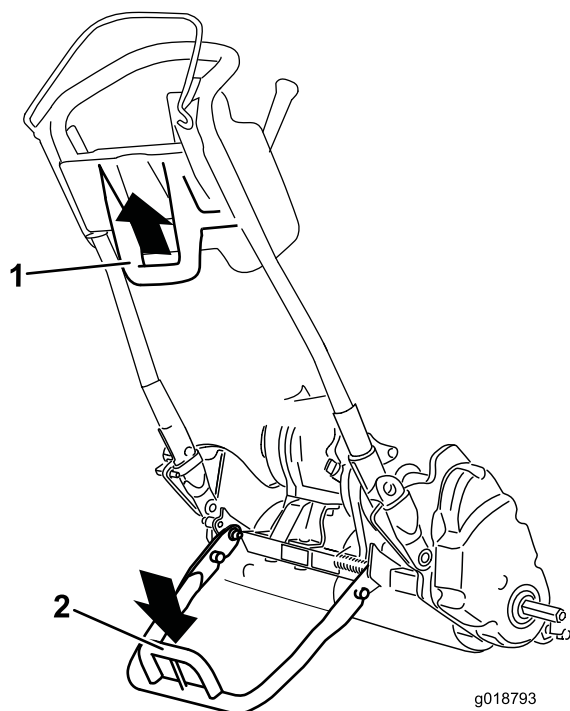
- Hvis du flytter hastighedskontrollen til positionen nul hastighed, mens knivcylinderne er indkoblet (dvs. under klipning), indkobles bremsen ikke. Denne funktion gør det muligt at skifte til positionen nul under klipning og trække maskinen bagud for at udbedre banen.

Støtteben

Støttebenet (Figur 27) er monteret bagest på maskinen og anvendes til at hæve maskinens bagende med henblik på montering eller fjernelse af transporthjulene og for at forhindre, at maskinen vælter ned på håndtaget, når du fjerner knivcylinderen.

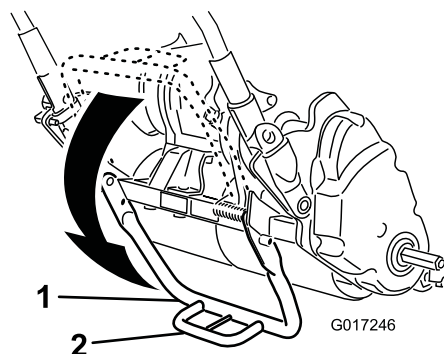
- For at bruge støttebenet til montering af transporthjulene skal det sænkes til jorden, og du skal træde på støttebenets øje, mens du trækker maskinens nederste midterste håndtag opad og tilbage (Figur 26).

Vigtigt: Træd kun med foden på støttebenets øje, og brug kun maskinens nederste midterste håndtag til at hæve maskinen. Forsøg på at hæve maskinen op på støttebenet på andre måder kan medføre personskade.



Figur 26

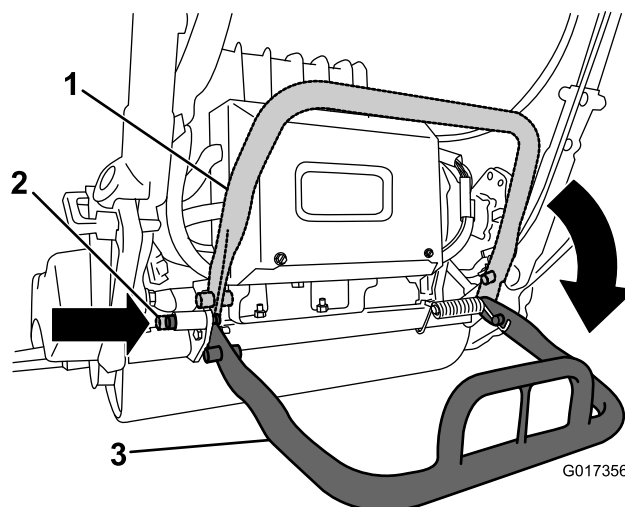
1. Maskinens nederste midterste håndtag
2. Støttebenets øje



Figur 27

1. Støtteben
2. Støttebenets øje

- For at bruge støttebenet, når knivcylinderen fjernes, skal den sænkes og låsepinden skal skubbes ind for at låse støttebenet i servicepositionen (Figur 28).



Figur 28

1. Støtteben – opbevaringsposition
2. Låsepind
3. Støtteben – serviceposition

Specifikationer

1800-traktionsenhed

Bredde	82,5 cm
Højde	104,8 cm
Længde med opsamler	152,4 cm
Nettovægt (med klippeenhed med 11 knive og græsopsamler monteret)	129,3 kg
Klippebredde	46 cm
Klippehøjde	1,5 til 7,5 mm med underkniv til mikroklipning
Klipningsfrekvens	Justerbar (Se betjeningsvejledningen til klippeenhederne)

2100-traktionsenhed

Bredde	90,1 cm
Højde	104,8 cm
Længde med opsamler	152,4 cm
Nettovægt (med klippeenhed med 11 knive og græsopsamler monteret)	132,9 kg
Klippebredde	53,3 cm
Klippehøjde	1,5 til 7,5 mm med underkniv til mikroklipning
Klipningsfrekvens	Justerbar (se klippeenhedens betjeningsvejledning)

Redskaber/tilbehør

Der kan fås en række forskelligt Toro-godkendt udstyr og tilbehør til brug sammen med maskinen, som gør den bedre og mere alsidig. Kontakt en autoriseret serviceforhandler eller distributør, eller gå ind på www.Toro.com for at få en fortegnelse over alt godkendt udstyr og tilbehør.

Betjening

Bemærk: Maskinens venstre og højre side er som set fra den normale betjeningsposition.

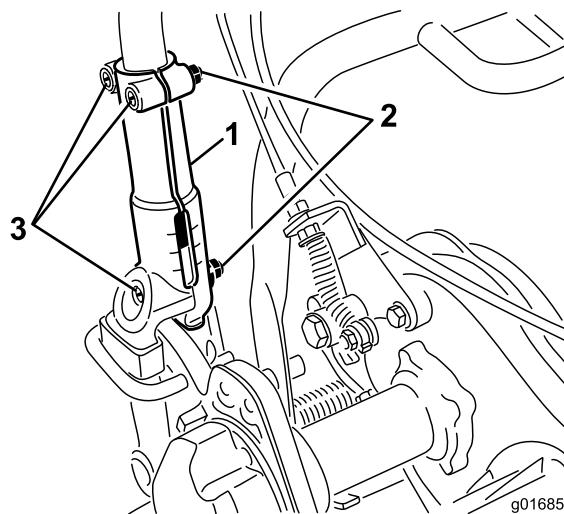
Sæt sikkerheden i højsædet

Læs alle sikkerhedsforskrifterne nøje, og gør dig bekendt med de symboler, der findes i afsnittet om sikkerhed. Disse oplysninger kan hjælpe dig eller omkringstående personer med at undgå at komme til skade.

Justering af håndtagets højde

Bemærk: Maskinen leveres fra fabrikken med håndtaget justeret til den laveste position. Maskinen betjenes traditionelt med håndtaget teleskoperet ud til dets maksimale højde.

1. Løsn de tre bræddebolte og møtrikker, der fastgør hver side af håndtaget til spændestykkerne (Figur 29).



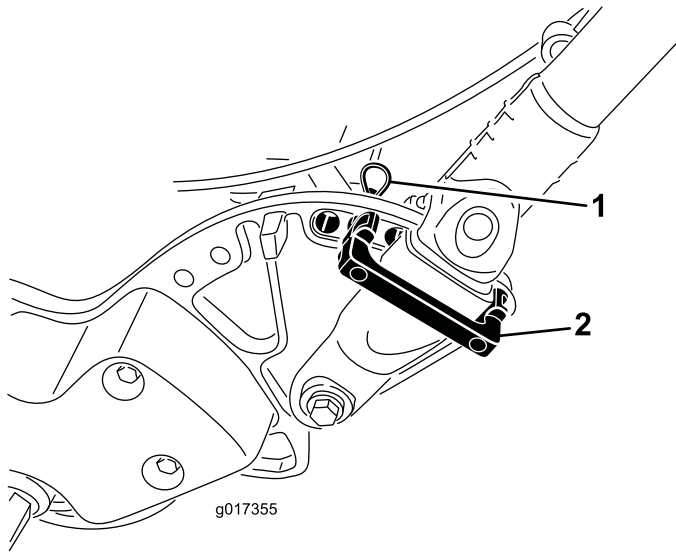
Figur 29

1. Håndtagets spændestykke
2. Møtrik
3. Bræddebolte

2. Træk langsomt op i håndtaget jævnt i hver side, indtil det er i den ønskede betjeningsposition.
3. Spænd bræddeboltene og møtrikkerne for at fastlåse justeringen.

Justering af håndtagets vinkel

1. Fjern låseclipsene fra håndtagsholderne på hver side af plæneklipperen (Figur 30).



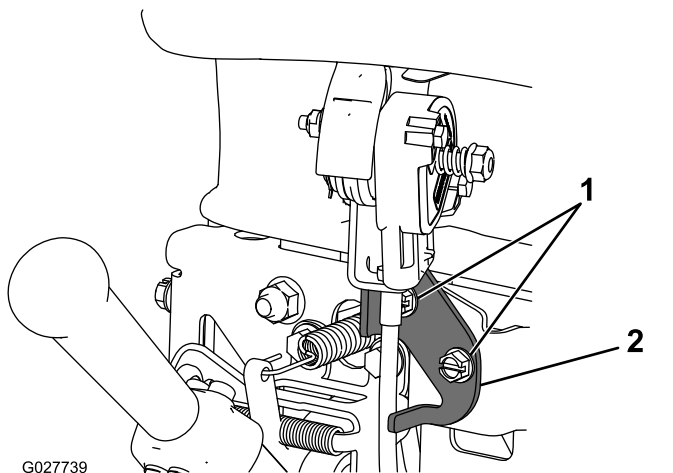
Figur 30

1. Låseclips
2. Håndtagsholder

2. Fjern låseclipsene fra hver side, mens du understøtter håndtaget, og drej håndtaget til den ønskede betjeningsposition (Figur 30).
3. Monter håndtagsholderne og låseclipsene.

Justering af gashåndtaget

1. Fjern konsoldækslet.
2. Løsn de to fastgørelsesanordninger, der fastgør gashåndtaget (Figur 31).



Figur 31

1. Fastgørelsesanordninger
2. Gashåndtag

3. Juster gashåndtaget til den ønskede position.
4. Juster gashåndtagets fastgørelsesanordninger.
5. Juster konsoldækslet, du fjernede tidligere.

Tænding af maskinen

1. Sørg for, at T-håndtagsstikket på hovedledningsnettet er tilsluttet hovedstrømforsyningsstikket (Figur 15).
2. Sørg for, at traktions- og knivcylinderhåndtagene står i neutral.
3. Flyt nøglekontakten til positionen Start, og hold den, indtil infocenterets LCD-display lyser, og løsn den derefter til positionen Kør.

Slukning for maskinen

1. Deaktiver traktions- og knivcylinderbetjeningsanordningerne.
2. Drej nøglekontakten til positionen Fra, og tag nøglen ud.

Betjening af maskinen i transporttilstand

Hvis du ikke skal anvende transporthjulene, skal du fortsætte til trin 4.

1. Skub støttebenet ned med din fod, og træk op i håndtagsstøtten, indtil støttebenet er drejet fremad over midten.
2. Monter transporthjulene.
3. Træk op i håndtaget for at udløse støttebenet, og sænk den bagerste del af plæneklipperen ned på transporthjulene.
4. Sørg for, at traktions- og knivcylinderhåndtaget står i neutral, og tænd for maskinen.
5. Indstil hastighedskontrollen til nul, indkobl traktionsdrevet, vip maskinens forende op, og øg langsomt maskinens hastighed for at begynde klipningen.
6. Juster hastighedskontrollen for at betjene plæneklipperen ved den ønskede kørselshastighed og transportere den til den ønskede destination.

Klargøring af maskinen til klipning

1. Sæt hastighedskontrollen tilbage i positionen nul, udkobl traktionskontrolgrebet, og sluk maskinen.

2. Skub støttebenet ned med din fod, og træk op i håndtagsstøtten, indtil støttebenet er drejet fremad over midten.
3. Fjern transporthjulene.
4. Sænk forsigtigt maskinen ned fra støttebenet.

Betjening af plæneklipperen

Hvis maskinen anvendes korrekt, opnår du den glattest mulige plæneklipping.

Vigtigt: Afklippet græs virker på samme måde som et smøremiddel ved græsklipning. Overdreven brug af klippeenheden uden græs at klippe kan beskadige klippeenheden.

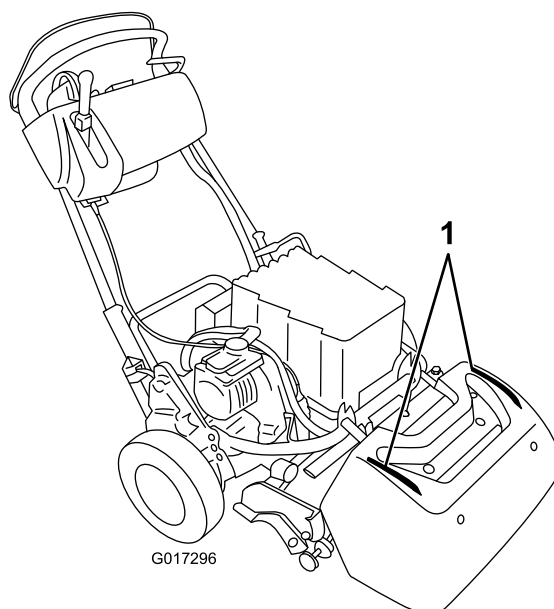
Klargøring til græsklipning

Sørg for, at plæneklipperen justeres omhyggeligt og er indstillet ens på begge sider af knivcylinderen. For at opnå den bedste ydelse og batterilevetid skal bundkniven indstilles til at have let kontakt med knivcylinderen. Er plæneklipperen indstillet forkert, forstærkes dette i den klippede plænes udseende. Fjern alle fremmedlegemer fra plænen, før den klippes. Sørg for, at alle, især børn og dyr, har fjernet sig fra området, der skal klippes.

Klipning af green

Greenen bør klippes i lige baner frem og tilbage på tværs af greenen. Undgå cirkulære bevægelser og sving med plæneklipperen på greenområder, da dette kan forårsage opkradsning. Sving med plæneklipperen bør foretages uden for greenen ved at løfte klippeenheden (skubbe håndtaget ned) og dreje på traktionstromlen. Hvis du aktiverer EZ-Turn-kontakten, sænkes traktionsenhedens hastighed, når du hæver klippeenheden, hvilket gør det lettere at svinge, særligt for nye brugere. Klipping bør ske med normalt gangtempo. Højere hastighed sparer ikke megen tid, men resulterer i en dårligere klipping.

Brug justeringsstriberne på opsamlere for at hjælpe med at opretholde en lige linje på tværs af greenen og til at holde maskinen ved en tilsvarende afstand fra kanten af den forrige klipping (Figur 32).



Figur 32

1. Justeringsstriber

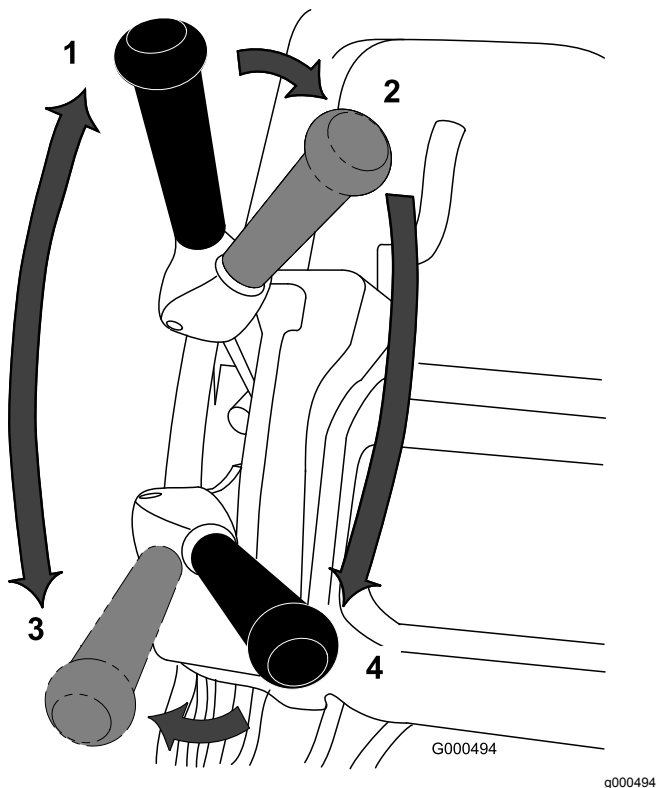
Betjening af maskinen under dårlige lysforhold

Under betjening i dårligt lys kan du anvende lysdiodesættet, model 04265. Dette sæt er specielt designet til at fungere med batteripakken og det elektriske system.

Vigtigt: Brug ikke andre lyssystemer med denne plæneklipper, da de kan beskadige batteripakken eller det elektriske system.

Betjening af maskinen

1. Tænd for maskinen, indstil hastighedskontrollen til positionen nul, tryk håndtaget ned for at hæve klippeenheden, tryk på dødemandsgrebet, flyt traktionshåndtaget til positionen indkoblet (Figur 33), og øg gradvist hastighedskontrolindstillingen for at transportere plæneklipperen til greenens kant.
2. Sæt hastighedskontrollen til positionen nul.
3. Udkobl traktionshåndtaget, og flyt det derefter til venstre og fremad, så traktions- og knivcylinderdrevet indkobles (Figur 33).



Figur 33

- | | |
|--|--|
| 1. Neutral | 3. Traktionsdrev – aktiveret (transport) |
| 2. Traktionsdrev neutral og knivcylinderdrev fra | 4. Traktionsdrev og knivcylinderdrev aktiveret |

- Øg gradvist hastighedskontrolindstillingen, indtil plæneklipperen kører med den ønskede kørselshastighed, kør plæneklipperen ud på green-området, sænk fronten af plæneklipperen, og begynd betjeningen.

Bemærk: Under klipning kan du skifte hastighedskontrollen til positionen nul. Dette stopper maskinen med motorbremsen deaktiveret, hvilket gør det muligt at trække maskinen bagud for at udbedre banen. Se [Automatisk motorbremse \(side 20\)](#) for at få flere oplysninger om den automatiske motorbremse.

Klargøring af maskinen til transport efter klipning

- Kør af greenen, reducer hastigheden til positionen nul, udkobl knivcylinderdrevet og traktionskontrolgrebene, og sluk maskinen.
- Tøm græsopsamleren for afklippet græs, sæt den tilbage på plæneklipperen, og påbegynd transporten.

Kontrol af sikkerhedskontakternes funktion

Eftersynsinterval: Hver anvendelse eller dagligt

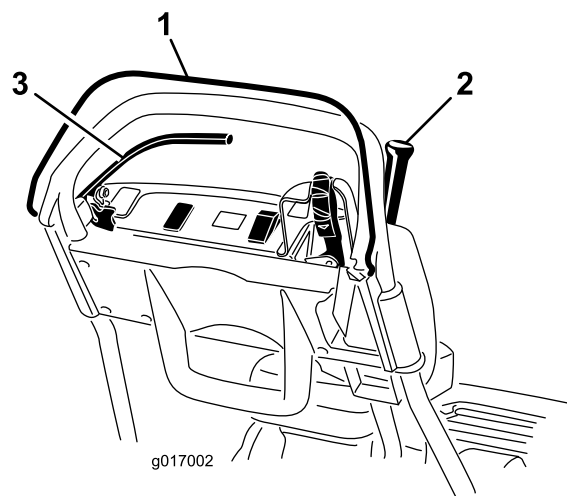
⚠ FORSIGTIG

Hvis kontakterne til sikkerhedslåsesystemet frakobles eller bliver beskadigede, kan maskinen fungere uventet og forårsage personskade.

- Pil ikke ved sikkerhedskontakterne.
- Kontroller dagligt, at sikkerhedskontakterne fungerer, og udskift eventuelle beskadigede kontakter, før du betjener maskinen.

Kontrol af dødemandsgrebets (OPC) sikkerhedskontakt

- Skub støttebenet ned med din fod, og træk op i håndtagsstøtten, indtil støttebenet er drejet fremad over midten.
- Forsøg at aktivere traktionshåndtaget, imens dødemandsgrebet er sluppet ([Figur 34](#)). Traktionshåndtaget bør ikke koble ind. Hvis traktionshåndtaget kobler ind, skal sikkerhedslåsesystemet serviceres. Afhjælp problemet, før plæneklipperen betjenes.



Figur 34

- | | |
|------------------------|---------------|
| 1. Dødemandsgreb (OPC) | 3. Bremsegreb |
| 2. Traktionshåndtag | |

- Hold dødemandsgrebet nede, mens traktionshåndtaget er indkoblet, og slip så dødemandsgrebet ([Figur 34](#)). Traktionshåndtaget bør koble ud. Hvis traktionshåndtaget ikke kobler ud, skal

- sikkerhedslåsesystemet serviceres. Afhjælp problemet, før plæneklipperen betjenes.
4. Indkobl traktions- og knivcylinderdrevet, imens dødmandsgrebet holdes nede, og skiftegrebet er skubbet til venstre, og slip så dødmandsgrebet (Figur 34). Traktionshåndtaget bør kobles ud. Hvis traktionshåndtaget ikke kobler ud, skal sikkerhedslåsesystemet serviceres. Afhjælp problemet, før plæneklipperen betjenes. Se [Eftersyn af traktionssikkerhedskontakt \(side 36\)](#).
 5. Indkobl traktions- og knivcylinderdrevet, imens dødmandsgrebet holdes nede, og skiftegrebet er flyttet til venstre. Flyt skiftegrebet til højre for at udkoble knivcylinderdrevet (Figur 21). Knivcylinderdrevet bør udkobles. Hvis det ikke er tilfældet, skal sikkerhedslåsesystemet serviceres. Afhjælp problemet, før plæneklipperen betjenes. Se [Eftersyn af traktionssikkerhedskontakt \(side 36\)](#).

Kontrol af traktionssikkerhedskontakten

1. Sørg for, at støttebenet er nede.
2. Tryk dødmandsgrebet ned, og indkobl traktionshåndtaget (Figur 21)
3. Brug nøglekontakten til at starte maskinen. Infocenterets LCD-display lyser og viser en meddelelse med en advarsel om, at traktionshåndtaget er indkoblet. Hvis denne advarsel ikke vises, skal sikkerhedskontakten serviceres. Afhjælp problemet, før plæneklipperen betjenes. Se [Eftersyn af traktionssikkerhedskontakt \(side 36\)](#).
4. Sluk maskinen, og sæt traktionshåndtaget tilbage til neutral.

Kontrol af bremsesikkerhedskontakten

1. Sørg for, at støttebenet er nede.
2. Tryk dødmandsgrebet ned, og indkobl traktionshåndtaget, mens maskinen er tændt, og servicebremsen er indkoblet (ikke parkeringsbremselåsen) (Figur 21). Motoren bør arbejde for at overvinde bremsen uden at angive fejl på infocenterets LCD-display. Der vises muligvis en meddelelse om højt strømforbrug (mindre batteri med lyn). Hvis du får en anden meddelelse, skal problemet afhjælpes inden betjening.
3. Indkobl parkeringsbremselåsen, tryk dødmandsgrebet ned, og indkobl traktionshåndtaget, mens maskinen er tændt (Figur 21 og Figur 22). Motoren bør

ikke køre, og du bør ikke få en meddelelse på infocenterets panel. Hvis det ikke er tilfældet, skal sikkerhedskontakten serviceres. Afhjælp problemet, før plæneklipperen betjenes. Se [Eftersyn af bremsesikkerhedskontakt \(side 37\)](#).

4. Sluk maskinen, og sæt traktionshåndtaget tilbage til neutral.
5. Sænk forsigtigt maskinen ned fra støttebenet.

Pleje af litiumionbatteripakken

⚠ ADVARSEL

Batteripakken indeholder høj spænding, der kan give forbrændinger eller elektrisk stød.

- Forsøg aldrig at åbne batteripakken.
- Undlad at anbringe noget i stikket på batteripakken, ud over ledningsnetstikket, der blev leveret med produktet.
- Udvis ekstrem forsigtighed, når du håndterer en batteripakke, hvis kasse er revnet.
- Brug kun den oplader, der er beregnet til batteripakken

Opladning af batteripakken

Oplad batteripakken, når du er færdig med at slå græs for at sikre, at den er fuldt opladet til næste dags klipning. I modsætning til andre batterityper er litium-ion-batterier ikke et problem mht. opladningshukommelse, og de behøver ikke være helt afladede, før de genoplades.

Se *betjeningsvejledningen til litium-ion-batteriopladeren* for at få detaljerede instruktioner til opladning af batteripakken.

Hvis du opbevarer plæneklipperen i mere end 10 dage, skal du sørge for, at du placerer denne på opladeren, og at opladeren er tændt. Efter 10 dages inaktivitet vil opladeren automatisk skifte til opbevaringstilstand, hvor den reducerer og opretholder opladningen på et maksimum på 40 %. Se [Opbevaring \(side 41\)](#) for at få flere oplysninger om, hvordan maskinen opbevares, og hvordan batteriet sættes ud af opbevaringstilstand.

Transport af batteripakken

Det amerikanske transportministerium og internationale transportmyndigheder kræver, at litium-ion-batterier transporteres i særlig emballage og

udelukkende transporteres af godkendte fragtmænd. I USA må du transportere batteriet, når det er installeret på maskinen som batteridrevet udstyr med bestemte lovgivningsmæssige krav. Kontakt det amerikanske transportministerium eller det relevante regeringsorgan i dit hjemland for at få detaljerede oplysninger om bestemmelser vedrørende transport af eFlex- eller eFlex-batteriet.

For at få detaljerede oplysninger om forsendelse af batteripakken skal du se de instruktioner (3373-934), der følger med batteriforsendelsessættet (120-6950). Disse instruktioner fås ved at downloade dem på www.toro.com.

Pleje af batteripakken

Som det er tilfældet med alle genopladelige batterier, har litium-ion-batterier en levetid, hvor de kan opretholde en tilstrækkelig opladning til at udføre det beregnede stykke arbejde. Som tiden går vil det samlede stykke arbejde, som batteriet kan udføre på en enkelt opladning, gradvist mindskes. I følgende tabel angives det stykke arbejde, som det cirka forventes, at maskinen kan udføre under de første fem års brug:

År	Klippet areal pr. fuld opladning
1	4240 m ²
2	4070 m ²
3	3900 m ²
4	3790 m ²
5	3600 m ²

Bemærk: Dine resultater kan variere afhængig af den afstand, som maskinen skal transporteres, bundknivens kontaktindstilling og andre faktorer som beskrevet i dette afsnit.

For at opnå maksimal levetid og brug af batteriet skal følgende retningslinjer for pleje følges:

- Undlad at åbne batteripakken. Der er ingen indvendige dele, som brugeren selv kan reparere. Hvis du åbner pakken, bortfalder garantien. Pakken beskyttes af sikkerhedsanordninger.
- Opbevar/parker maskinen i en ren, tør garage eller opbevaringsområde **væk fra direkte sollys og varmekilder**. Undlad at opbevare maskinen på et sted, hvor temperaturen falder til under -25 °C eller stiger til over 45 °C. **Temperaturer uden for dette område vil beskadige batteriet.** Høje temperaturer under opbevaring, særligt ved en høj opladningstilstand, reducerer batteriernes levetid.
- Ved opbevaring i over 10 dage skal det sikres, at maskinen er et køligt sted borte fra sollys og tilsluttet til opladeren.

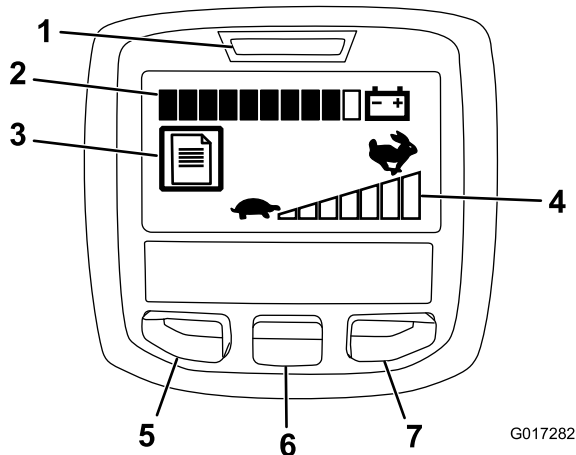
- Hvis du klipper græs, mens det er varmt eller i sollys, kan batteriet overophede. Hvis dette sker, vil en advarsel om høj temperatur vises på infocenterets LCD-display. I denne tilstand vil maskinen ikke længere køre med knivcylinderen indkoblet, og maskinens hastighed vil sænkes.

Kør øjeblikkeligt maskinen til et køligt sted borte fra sollys, sluk maskinen, og lad batteriet nedkøle helt, før driften genoptages.

- Hold dækslet til batteripakken rent. Den hvide farve reflekterer sollyset og gør, at der langsommere opbygges varme i batteripakken. Hvis dækslet er snavset, øges varmen i batteripakken hver dag, hvilket reducerer energikapaciteten.
- Juster kontakten mellem bundkniven og knivcylinderen, så den er så let som muligt. Dette sænker den påkrævede effekt til at drive knivcylinderen og øger mængden af arbejde, maskinen kan udføre pr. opladning.

Brug af infocenterets LCD-display

Infocenterets LCD-display viser oplysninger om din maskinen og batteripakke, som f.eks. batteriets aktuelle opladning, hastigheden og diverse diagnostikoplysninger om maskinen og batteripakken. [Figur 35](#) viser infocenteret og hovedinformations-skærmen.



Figur 35

- | | |
|---------------------------------------|-----------------------|
| 1. Strømlampe/fejlindikator | 5. Menu-/tilbage-knap |
| 2. Batteriladeindikator | 6. Ned-knap |
| 3. Fejlløgnindikator | 7. Højre-knap |
| 4. Indstilling på hastighedsregulator | |

- Strømlampe/fejlindikator – lyser, når maskinen tændes. Du kan sætte nøglen i køreposition, når denne lampe lyser. Lampen blinker, når der er en fejl på maskinen.

- Batteriladeindikator – når batteriet er fuldt opladet, er alle felterne i indikatoren fyldt med sort. Efterhånden som der bruges strøm, og batteriet aflades, fyldes felterne med hvidt fra højre til venstre. Når der kun er et sort felt tilbage, er batteripakken næsten afladet, og du bør med det samme oplade den.
- Fejllogindikator – ikonet viser, at der er en aktuell fejllog til gennemsyn.
- Indstilling på hastighedsregulator – bjælkerne bliver sorte fra venstre til højre, når du øger hastigheden. Når alle bjælkerne er hvide, er maskinens hastighed på nul.
- Menu-/tilbage-knap – tryk på denne knap for at gå ind på infocenterets menuer. Du kan også bruge den til at gå ud af en menu, du i øjeblikket er inde i.
- Ned-knap – brug denne knap til at rulle ned i menuer.
- Højre-knap – brug denne knap til at åbne en menu, hvor en pil til højre viser, at der er yderligere indhold.

Bemærk: Hver knaps funktion ændres afhængigt af, hvad der er påkrævet på et givet tidspunkt. For hver knap er der et ikon, der viser dens aktuelle funktion.

Brug af menuerne

For at gå ind på infocenterets menusystem skal du trykke menuknappen, når du er på hovedskærmen. Det bringer dig til hovedmenuen. I disse tabeller kan du se en oversigt over de muligheder, der er tilgængelige i menuerne:

Hovedmenu	
Menuelement	Beskrivelse
Fejl	Fejlmenuen indeholder en liste over de seneste maskinfejl. Se servicevejledningen, eller henvend dig til din autoriserede Toro-forhandler for flere oplysninger om fejlmenuen og disse oplysninger.
Service	Service menuen indeholder oplysninger om maskinen, så som antal timers drift og batteriforbrug og -status.
Diagnostik	Diagnostik menuen viser maskinens forskellige aktuelle tilstande. Du kan bruge den til fejlfinding ved visse problemer, da den hurtigt kan fortælle dig, hvilke funktioner der er aktiveret, og hvilke der er deaktiveret.
Om	Menuen Om viser maskinens modelnummer, serienummer og softwareversion.
Indstillinger	Menuen Indstillinger giver dig mulighed for at tilpasse infocenterets display.

Servicemenu	
Menuelement	Beskrivelse

Timer	Viser det samlede antal timer, maskinen har været tændt.
Klippetid	Viser det samlede antal timer, knivcylinderen har været tændt.
Strømforbrug	Viser den strøm, batteriet yder i øjeblikket, i watt.
Batteriladning	Viser den aktuelle batteriladning som kapacitet i procenter.
Batteristrøm	Viser den strømstyrke, batteriet yder i øjeblikket, i ampere.
Batterivolt	Viser batterispændingen i volt.
Energi	Viser den samlede energi, batteriet yder i løbet af sin hele levetid, i watt-timer.

Diagnostikmenu	
Menuelement	Beskrivelse
Nøgle til	Viser, om tændingsnøglen er til eller fra.
Nøgle start	Viser, om tændingsnøglen er i positionen Start eller ej.
Parkeringsbremselås	Viser, om parkeringsbremselåsen er slået til eller fra.
EZ-Turn	Viser, om EZ-Turn-kredsløbet er åbent eller lukket.
Traktion	Viser, om traktionsgrebet er til eller fra.
Kvencylinder aktiveret	Viser, om knivcylinderen er aktiveret eller ej.
Gashåndtag	Viser gashåndtagets indstilling i volt (bruges til at beregne målomdrejningstal).
Målomdrejningstal	Viser det ønskede motoromdrejningstal, der angives af hastighedsindstillingen.
Motoromdrejningstal	Viser motorens faktiske omdrejningstal.
12 V-forsyning	Viser styreenhedens forsyningsspænding nr. 1 til sensoren.
5 V-forsyning	Viser styreenhedens forsyningsspænding nr. 2 til sensoren.
CAN-bus	Viser status for maskinens kommunikationsbus.

Menuen Om	
Menuelement	Beskrivelse
Model	Viser maskinens modelnummer.
SN	Viser maskinens serienummer.
S/W Rev	Viser revisionsnummeret på maskinens software.

Menuen Indstillinger	
Menuelement	Beskrivelse
Sprog	Brug denne indstilling til at ændre det sprog, der bruges i infocenteret.

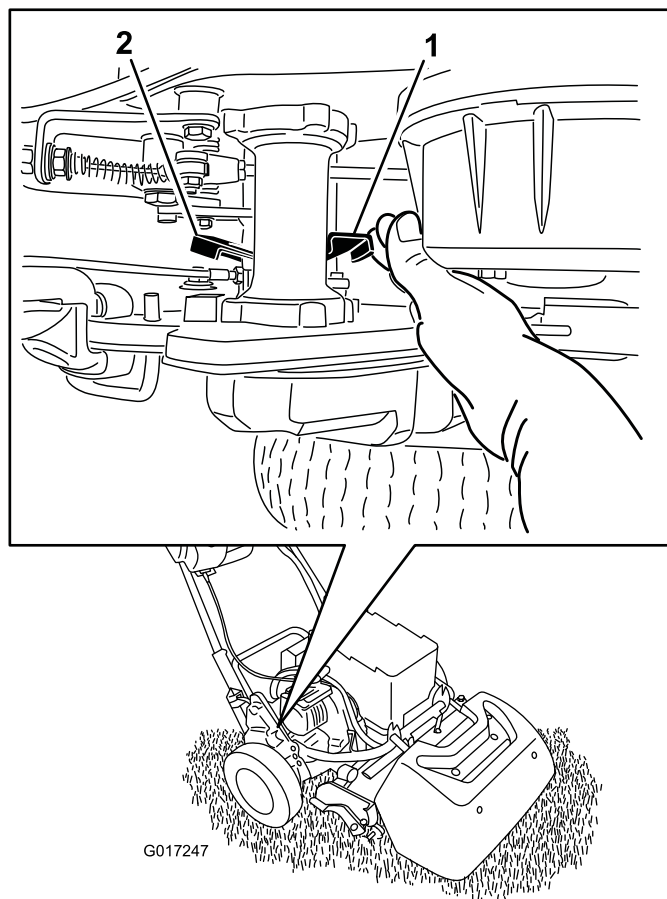
Enheder	Brug denne indstilling til at ændre de enheder, der bruges af infocenteret. Du kan vælge mellem britiske og metriske enheder.
LCD-baggrundsbelysning	Brug denne indstilling til at øge eller mindske LCD-displayets lysstyrke.
LCD-kontrast	Brug denne indstilling til at ændre kontrasten mellem de mørke og lyse områder af LCD-displayet.

Bemærk: Hvis du kommer til at ændre sprog eller kontrast til en indstilling, hvor du ikke længere kan forstå eller se noget på displayet, skal du henvende dig til din autoriserede Toro-forhandler for hjælp med at nulstille displayet.

Udkobling af transmissionen

Hvis maskinen ikke fungerer, mens motorbremsen er aktiveret, kan tromlen udkobles fra transmissionen, så maskinen kan manøvreres.

1. Find traktionshåndtaget (indkobl/udkobl) ved siden af tromlen i drivværkets hus på bageste højre hjørne af maskine (Figur 36).



Figur 36

1. Traktionshåndtaget (indkobl/udkobl) er indkoblet
2. Traktionshåndtaget (indkobl/udkobl) er udkoblet

2. Drej håndtaget bagud for at frakoble transmissionen fra tromlen.

Vigtigt: Sørg for, at håndtaget skubbes fra forsiden, så din hånd ikke rammes af det fjederbelastede håndtag.

3. Flyt maskinen som ønsket.

Vigtigt: Undlad om muligt at bugser maskinen. Hvis bugsering ikke kan undgås, må maskinen ikke bugseres med mere end 4,8 km/t, og transmissionen skal altid udkobles fra tromlen. Hvis du undlader at gøre dette, kan maskinen og især de elektriske komponenter påføres skade.

4. Når du er færdig, skal du dreje håndtaget fremad for at indkoble transmissionen til tromlen.

Bemærk: Driftsbremsen fungerer stadig, når transmissionen er udkoblet fra tromlen.

Indstilling af maskinen til at passe til plæneforhold

Brug følgende tabel til at indstille maskinen til at passe til plæneforholdene.

Bundtværstænger: Standard og ekstra (Flex/eFlex 2100-plæneklippere)			
Reserve- delsnummer	Beskrivelse	Aggressivitet	Kommentarer
106-2468-01	Ikke-aggressiv	Mindre	Rød, standard
99-3794-03	aggressivt	Mere	Sort
Bundtværstænger: Standard og ekstra (Flex/eFlex 1800-plæneklippere)			
110-2282-01	Ikke-aggressiv	Mindre	Rød
110-2281-03	aggressivt	Mere	Sort, standard
Bundknive: Standard og ekstra (Flex/eFlex 2100-plæneklippere)			
Reserve- delsnummer	Beskrivelse	Klippehøjdeinterval	Kommentarer
115-1880	Mikroklipning EdgeMax	1,6 til 3,2 mm	Standard
93-4262	Mikroklipning	1,6 til 3,2 mm	
108-4303	Udvidet mikroklipning	1,6 til 3,2 mm	Mindre aggressiv
115-1881	Tournament-EdgeMax	3,2 til 6,4 mm	
93-4263	Tournament	3,2 til 6,4 mm	
108-4302	Forlænget Tournament	3,2 til 6,4 mm	Mindre aggressiv
93-4264	Lav klippehøjde	6,4 mm og højere	
Bundknive: Standard og ekstra (Flex/eFlex 1800-plæneklippere)			
117-1530	Mikroklipning EdgeMax	1,6 til 3,2 mm	Standard
98-7261	Mikroklipning	1,6 til 3,2 mm	
110-2300	Udvidet mikroklipning	1,6 til 3,2 mm	Mindre aggressiv
98-7260	Tournament	3,2 til 6,4 mm	
117-1532	Tournament-EdgeMax	3,2 til 6,4 mm	
110-2301	Lav klippehøjde	6,4 mm og højere	

Ruller (Flex/eFlex 2100-plæneklippere)			
Reserve- delsnummer	Beskrivelse	Diameter/materiale	Kommentarer
04255	Smal Wiehle	6,4 cm/aluminium	Smalle riller
04256	Bred Wiehle	6,4 cm/aluminium	Mere nedramning, brede riller
04257	Hel rulle	6,4 cm/stål	Mindst nedramning
04258	Smal Wiehle, lang	6,4 cm/aluminium	Mere kantstøtte, 4,3 cm længere
04267	Paspalum Rulle	6,4 cm/aluminium	Mindre nedramning, bløde, smalle riller
115-7356	Bagrulle	5,1 cm/aluminium	Standard bag
120-9595	Bagrulle	5,1 cm/stål	Stål bag
Ruller (Flex/eFlex 1800-plæneklippere)			
120-9607	Smal Wiehle	6,4 cm/aluminium	Smalle riller
120-9609	Bred Wiehle	6,4 cm/aluminium	Mere nedramning, brede riller
120-9611	Hel rulle	6,4 cm/stål	Mindst nedramning
121-4681	Smal Wiehle, lang	6,4 cm/aluminium	Mere kantstøtte, 4,3 cm længere
120-9605	Bagrulle	5,1 cm/aluminium	Standard bag

Vedligeholdelse

gratis kopi af skemaet ved at besøge www.Toro.com og søge efter din maskine via vejledningslinket på hjemmesiden.

Bemærk: Leder du efter et *Ledningsdiagram* eller *Hydraulikdiagram* til din maskine? Download en

Bemærk: Maskinens venstre og højre side er som set fra den normale betjeningsposition.

Skema over anbefalet vedligeholdelse

Vedligeholdelsesintervaller	Vedligeholdelsesprocedure
Hver anvendelse eller dagligt	<ul style="list-style-type: none">• Kontrol af sikkerhedskontakternes funktion.
Efter hver anvendelse	<ul style="list-style-type: none">• Rengør maskinen.
For hver 1000 timer	<ul style="list-style-type: none">• Efterse knivcylinderens drivrem.• Efterse transmissionslejerne. Udskift efter behov.
Før opbevaring	<ul style="list-style-type: none">• Maling af beskadigede overflader.
Årlig	<ul style="list-style-type: none">• Smør motorkoblingen.

Vigtigt: Se betjeningsvejledningen til motoren for at få oplysninger om yderligere vedligeholdelsesprocedurer.

Kontrolliste for daglig vedligeholdelse

Vigtigt: Kopier denne side til rutinemæssig brug.

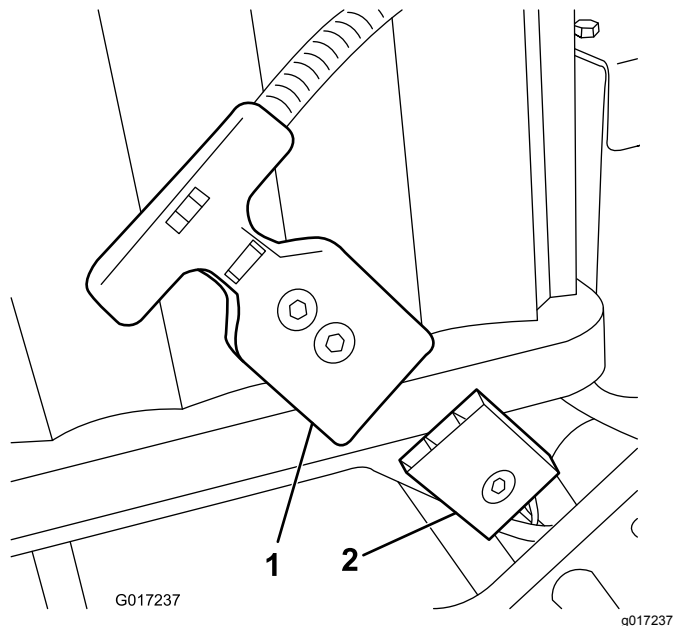
Vedligeholdelsespunkter	I ugen:						
	Man.	Tirs.	Ons.	Tors.	Fre.	Lør.	Søn.
Kontroller sikkerhedslåsesystemets funktion.							
Kontroller parkeringsbremsefunktionen.							
Kontroller, at omdrejningssammenføjningerne virker.							
Rengør batterikassen og motorens køleribber.							
Kontroller for usædvanlige lyde under drift.							
Kontroller afstanden mellem knivcylinderen og bundkniven.							
Kontroller justeringen af klippehøjden.							
Reparer beskadiget maling.							

Bemærkninger om problemområder		
Eftersyn foretaget af:		
Punkt	Dato	Oplysninger

Tiltag forud for vedligeholdelse

Afbrydelse af batteriet

Inden der udføres vedligeholdelsesarbejde på maskinen, skal den udkobles fra batteripakken ved at trække T-håndtagsstikket af hovedstrømforsyningsstikket.



Figur 37

1. T-håndtagsstik
2. Hovedstrømforsyningsstik

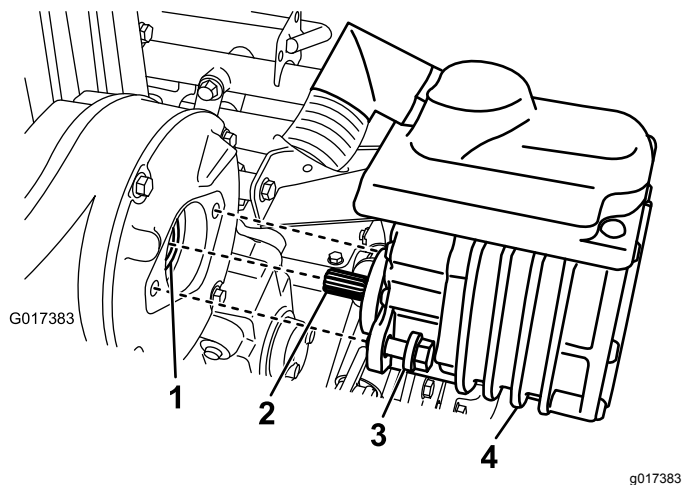
Smøring

Smøring af motorkoblingen

Eftersynsinterval: Årlig

Fedttype: Universalfedt.

1. Sluk for maskinen, og afbryd batteriet.
2. Fjern de 2 bolte, der fastgør motoren til transmissionskassen (Figur 38).



Figur 38

- | | |
|----------------------|-------------|
| 1. Kobling – hunstik | 3. Bolt |
| 2. Motoraksel | 4. EI-motor |

3. Træk motoren ud og væk fra transmissionskassen.
4. Tilsæt en til to pumpefulde fedt fra en fedtpistol til koblingens hunstik i transmissionskassen (Figur 38).
5. Monter motoren, og fastgør den med de 2 bolte, du fjernede tidligere. Tilspænd boltene med et moment på 29-33 N·m.

Vedligeholdelse af elektrisk system

Eftersyn af batteripakken

De eneste dele i batteripakken, som brugeren kan reparere, er mærkaterne og sikringen. Hvis du forsøger at åbne batteripakkens hovedrum, bortfalder garantien. Hvis der opstår problemer med batteripakken, skal du henvende dig til din autoriserede Toro-forhandler for at få hjælp.

⚠ ADVARSEL

Batteripakken indeholder høj spænding, der kan give forbrændinger eller elektrisk stød.

- Forsøg aldrig at åbne batteripakken.
- Undlad at anbringe noget i stikket på batteripakken, ud over ledningsnetstikket, der blev leveret med produktet.
- Udvis ekstrem forsigtighed, når du håndterer en batteripakke, hvis kasse er revnet.
- Brug kun den oplader, der er beregnet til batteripakken

Forsendelse af batteripakken til reparation

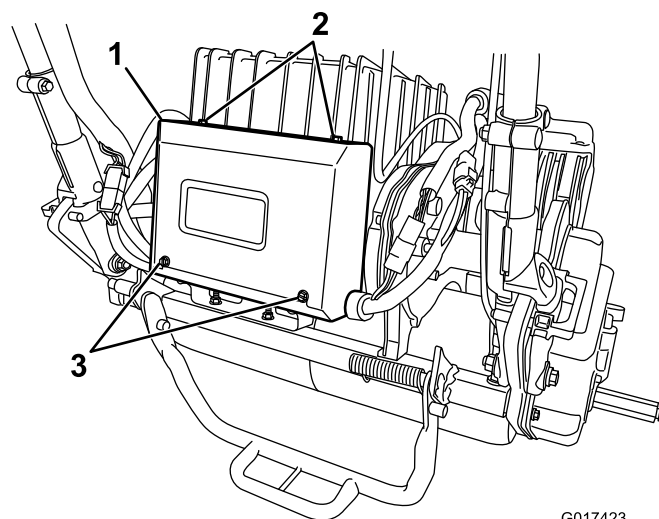
Hvis batteripakken skal repareres, skal du henvende dig til din autoriserede Toro-forhandler for hjælp. Hvis det er nødvendigt at sende batteripakken, skal du anskaffe batteriforsendelsessættet, delnummer 120-6950. Sættet indeholder den rette tape, mærkater og instruktioner, du skal bruge til at sende batteripakken.

Vigtigt: Forkert pakning og mærkning af batteripakken til forsendelse kan udløse store bøder. Se vejledningen i batteriforsendelsessættet, delnummer 120-6950, som også kan fås gratis på www.toro.com.

Udskiftning af sikringer

Hvis maskinen ikke kan tændes selv efter opladning, skal du kontrollere dens sikringer som følger:

1. Sluk for maskinen, og afbryd batteriet.
2. Fjern de 2 bageste skruer fra elboksen, løsn de 2 øverste skruer, og fjern boksens kappe (Figur 39).

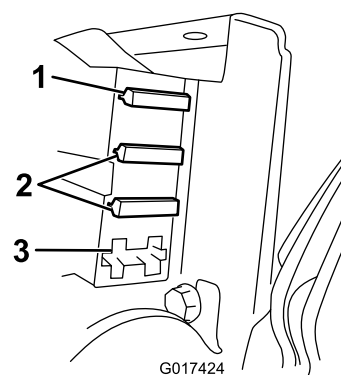


G017423
g017423

Figur 39

1. Elboks
2. Øverste skruer
3. Bageste skruer

3. Kontroller sikringerne i sikringsblokken (Figur 40).



G017424

g017424

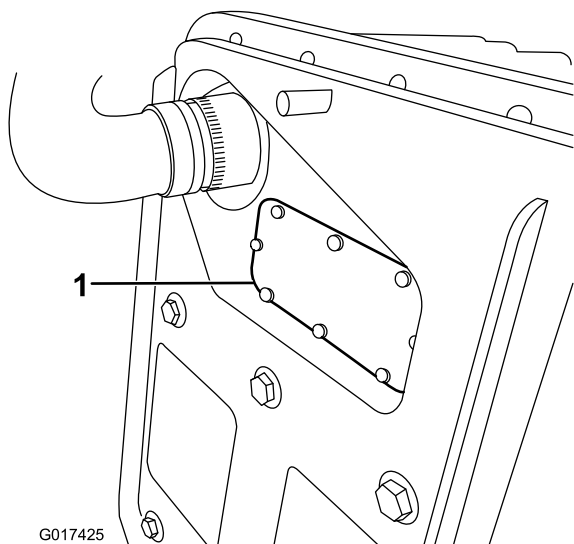
Figur 40

1. 30 A-sikring
2. 3 A-sikring
3. Åben sprække

- Hvis der er sprungne sikringer, skal du udskifte dem med sikringer med korrekt spænding og amperetal (Figur 40).

Vigtigt: Alle sikringer på maskinen er normeret til 80 volt. Der må ikke anvendes 12 volt-sikringer beregnet til køretøjer.

- Hvis der ikke er sprungne sikringer, skal du kontrollere batteripakkens sikring på følgende måde:
 - A. Løft batteriplatformen – se 5 Montering af batteripakken (side 13).
 - B. Fjern sikringsdækslet (Figur 41).



G017425

g017425

Figur 41

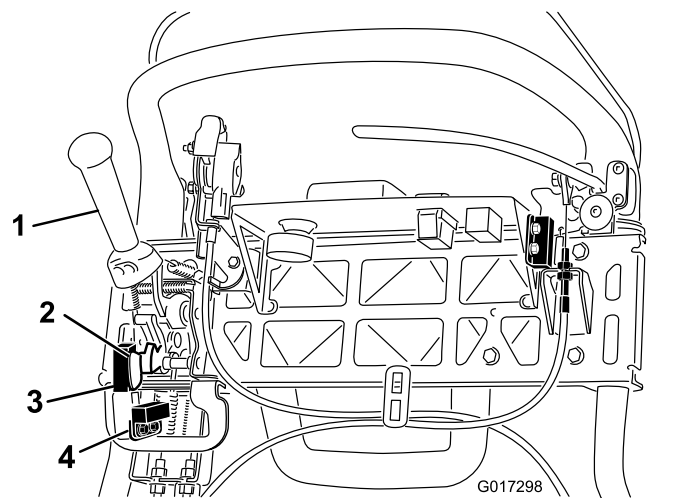
1. Sikringsdæksel

- C. Kontroller sikringen, og skift den, hvis den er sprunget. **Sikringen må kun skiftes ud med Toro-sikring nr. 119-1208.** Denne sikring er specialfremstillet til batteripakken, og andre sikringer kan skade pakken permanent, selv om de passer ind i den.
- D. Sæt sikringsdækslet på igen, og fastgør det. Tilspænd dækslets skrue med et moment på 0,34 N·m.
- E. Sænk og fastgør batteriplatformen.

Eftersyn af traktionssikkerhedskontakt

Følg nedenstående fremgangsmåde, hvis traktionssikkerhedskontakten skal justeres eller udskiftes.

1. Sluk for maskinen, og afbryd batteriet.
2. Afmonter kontrolpanelet.
3. Aktiver traktionshåndtaget.



G017298

g017298

Figur 42

1. Traktionshåndtag
2. Flag til plæneklippersensoren
3. Plæneklippersensoren
4. Traktionssikkerhedskontakt

4. Løsn sikkerhedskontaktens fastgørelsesanordninger (Figur 42).
5. Placer et 1,6 mm tykt afstandsstykke mellem traktionshåndtaget og sikkerhedskontakten (Figur 42).
6. Stram sikkerhedskontaktens monteringsbolte. Kontroller gabet igen. Traktionshåndtaget må ikke røre ved kontakten.
7. Indkobl traktionshåndtaget, og kontroller afstanden. Det normale driftsområde ligger mellem 0,76-3,05 mm. Mens traktionshåndtaget er aktiveret, skal du kontrollere, at kontakten mister kontinuitet. Udskift kontakten om nødvendigt.

Reparation af plæneklippersensoren

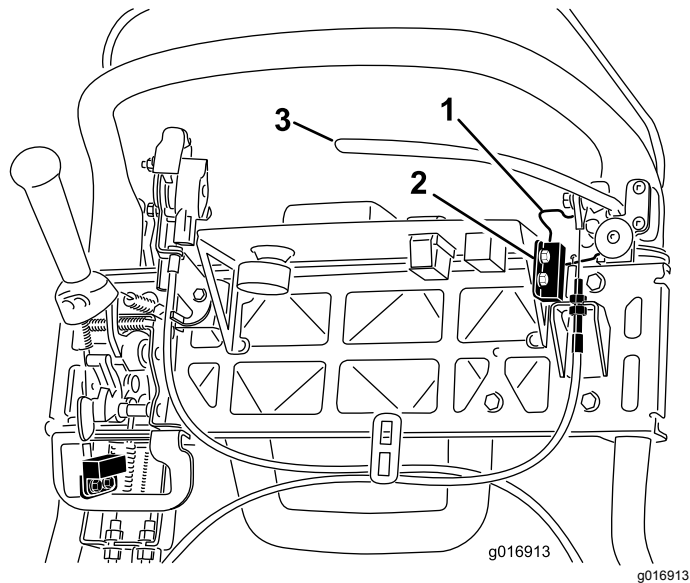
Følg nedenstående fremgangsmåde, hvis plæneklippersensoren skal justeres eller udskiftes.

1. Sluk for maskinen, og afbryd batteriet.
2. Afmonter kontrolpanelet.
3. Skub traktionsgrebet til venstre, og aktiver plæneklipperen.
4. Løsn plæneklippersensorens fastgørelsesanordninger (Figur 42).
5. Placer et 1,6 mm tykt afstandsstykke mellem flaget til plæneklippersensoren og plæneklippersensoren (Figur 42).
6. Tilspænd sensorens fastgørelsesanordninger. Kontroller gabet igen. Flaget må ikke berøre sensoren.

- Aktiver traktionshåndtaget i klippetilstanden, og kontroller, at kontakten mister kontinuitet. Udskift sensoren om nødvendigt.

Eftersyn af bremsesikkerhedskontakt

- Sluk for maskinen, og afbryd batteriet.
- Fjern konsoldækslet.
- Aktiver driftsbremsegrebet, og aktiver parkeringsbremselåsen.
- Løsn sikkerhedskontaktens fastgørelsesanordninger (Figur 43).



Figur 43

- Parkeringsbremselås
- Sikkerhedskontakt
- Driftsbremsegreb

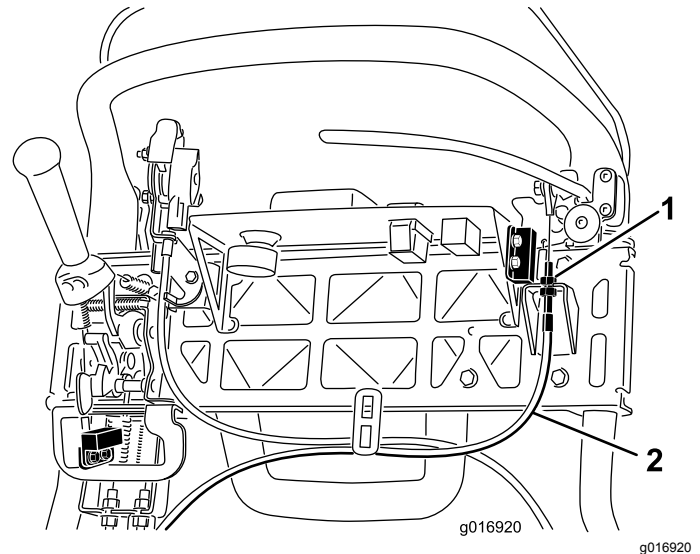
- Placer et 1,6 mm tykt afstandsstykke mellem parkeringsbremselåsen og sikkerhedskontakten (Figur 43).
- Stram sikkerhedskontaktens monteringsbolte. Kontroller gabet igen. Låsen må ikke berøre kontakten.
- Aktiver bremsegrebet og drej låsen. Kontroller, at kontakten mister kontinuitet. Udskift kontakten om nødvendigt.

Vedligeholdelse af bremses

Justering af drifts-/parkeringsbremsen

Hvis drifts-/parkeringsbremsen glider ved aktivering, skal der foretages en justering af kablet.

- Sluk for maskinen, og afbryd batteriet.
- Sæt drifts-/parkeringsbremsegrebet i positionen Off (fra).
- Fjern konsoldækslet.
- Kabelstramningen øges ved at løsne kablets øverste kontramøtrik og spænde kablets nederste kontramøtrik (Figur 43), indtil der kræves en kraft på 156 N på bremsegrebet for at udløse parkeringsbremselåsen. Overjuster ikke, så bremsebåndet hænger.



Figur 44

- Kontramøtrikker
- Driftsbremsekabel

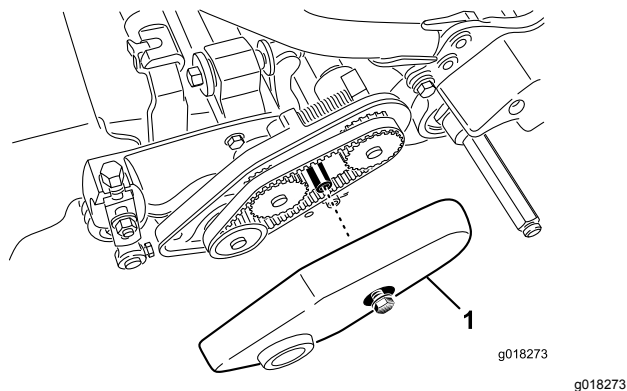
Vedligeholdelse af remme

Eftersyn af knivcylinderens drivrem

Eftersynsinterval: For hver 1000 timer

Sørg for, at knivcylinderens drivrem er strammet ordentligt for at sikre korrekt maskindrift og undgå unødvendig slitage.

1. Sluk for maskinen, og afbryd batteriet.
2. Løsn flangebolten, der fastgør remskærmen, og afmonter remskærmen, så remmen kommer til syne (Figur 45).

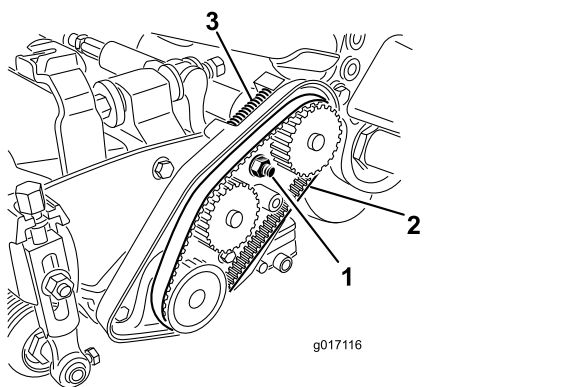


Figur 45

1. Remskærm

3. Sådan justeres remmens stramning:

- A. Løsn lejehusets monteringsmøtrik (Figur 46).



Figur 46

1. Lejehusets monteringsmøtrik
2. Knivcylinderens drivrem
3. Trykfjeder

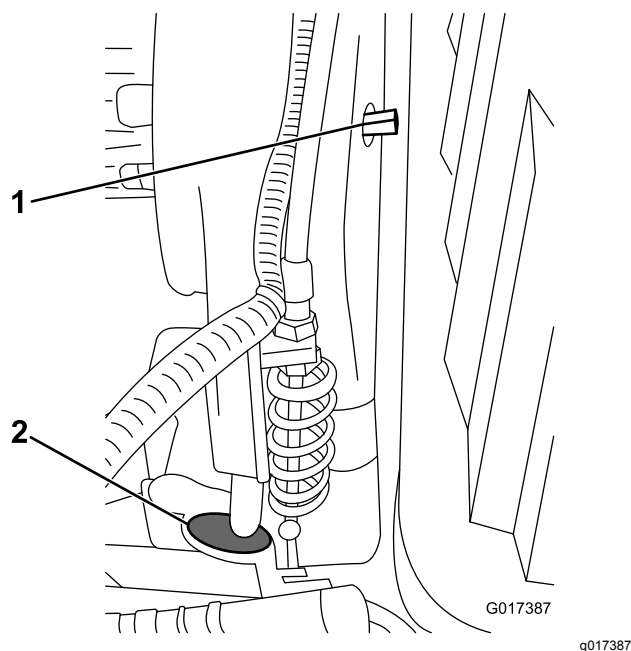
- B. Brug en 16 mm skruenøgle til at dreje lejehuset for at sikre, at det bevæger sig frit.

- C. Fjern eventuelt snavs indvendigt i drivremmens kammer og omkring trykfjederen (Figur 46).
- D. Sørg for, at trykfjederen påfører remmen den rette stramning.
- E. Stram lejehusets monteringsmøtrik.
- F. Monter remskærmen.

Adgang til transmissionsdækselhullet

Fjern gummiroppen (Figur 47) fra hullet på forsiden af transmissionen for at skabe adgang til knivcylinderens kobling.

Vigtigt: Maskinen må ikke betjenes, når gummiroppen er fjernet.



Figur 47

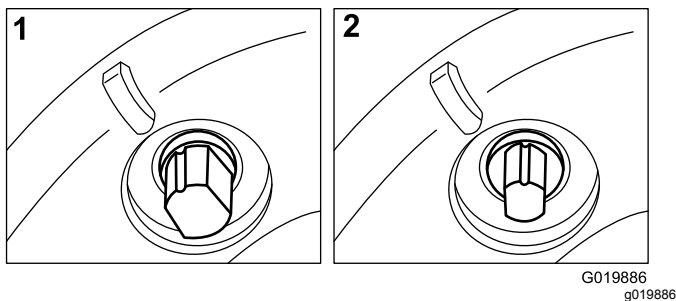
1. Indkobl/udkobl aksel
2. Gummirop

Justering af transmissionsremmens strammer

Transmissionsremmen strammes af en fjederbelastet styreremskive. Remstramningen kan indkobles/udkobles ved at bruge en 3/8 tommers skruenøgle til at dreje akslen (indkobl/udkobl) (Figur 47) til den ønskede position. Når akslen drejes 1/4 omgang med uret, udkobles styrefjederen fra remmen (Figur 48).

Bemærk: Remmens stramning skal udkobles, før transmissionsdækslet fjernes.

Bemærk: Transmissionsremmen har den rette stramning, når tilretningsmærkerne på transmissionsdækslet og indkoblingsakslen flugter.



Figur 48

1. Indkoblet

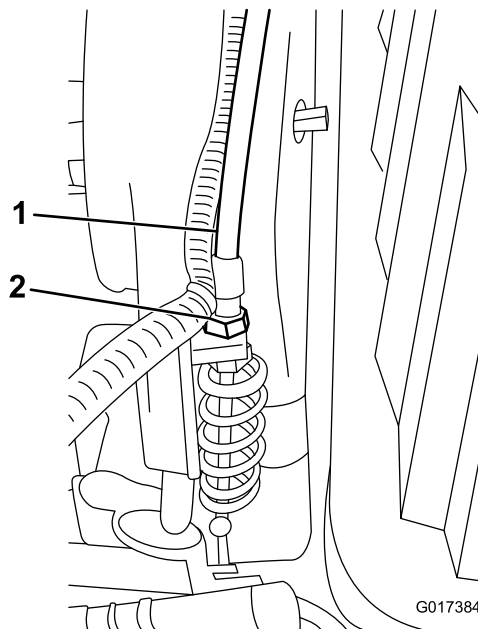
2. Udkoblet

Vedligeholdelse af betjeningsanordningssystem

Justering af knivcylinderkontrollen

Hvis knivcylinderkontrollen ikke aktiveres korrekt, skal der foretages en justering.

1. Sluk for maskinen, og afbryd batteriet.
2. Sørg for, at knivcylinderkontrollen er udkoblet.
3. Juster kontrolkablet (Figur 49) til knivcylinderen ved transmissionens kantplade for at opnå en fjederlængde på 70,6-72,4 mm.

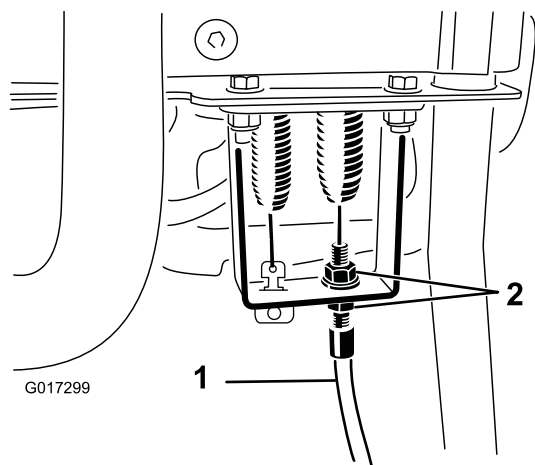


Figur 49

1. Kontrolkabel til knivcylinder

2. Kontramøtrikker

4. Løsn kontrolkablet til knivcylinderen ved kontrolhåndtagets kantplade, indtil der er slæk i kablet (Figur 50).



Figur 50

1. Kontrolkabel til knivcylinder
2. Kontramøtrikker

5. Stram kontrolkablet til knivcylinderen ved kontrolhåndtagets kantplade nok til at fjerne slækket i kablet uden at forlænge fjederen.
6. Kontroller funktionen som følger:
 - Kontroller, at knivcylinderkoblingens tænder udkobler, når koblingen slippes, og at knivcylinderkoblingens tænder ikke når helt i bund, når koblingen er indkoblet.

Bemærk: Fjern gummiproppen (Figur 47) fra hullet på forsiden af transmissionen for at se knivcylinderkobling.

- Cylinderens standsningstid skal være mindre end 7 sekunder, når cylinderen til bundkniv er drejet tilbage.
- Læs servicevejledningen, eller kontakt forhandleren, hvis du har brug for hjælp.

Rengøring

Rengøring af maskinen

Eftersynsinterval: Efter hver anvendelse

Vask maskinen med et mildt rengøringsmiddel og vand efter hver brug. Udsæt ikke maskinen for højtryksrensning. Undgå overdreven brug af vand, særligt i nærheden af skiftegrebspladen, infocenteret, strømcenteret og maskinens strømstik. Sørg for, at motoren er ren, så den kan yde korrekt køling under drift. Sørg også for, at batteripakken er så ren som muligt, så den forbliver hvid. Det vil reflektere sollyset og beskytte batterierne fra overophedning i solen.

Vigtigt: Maskinen skal altid opbevares/parkeres væk fra direkte sollys, da varmen fra solen reducerer batteripakkens levetid.

Opbevaring

Opbevaring af maskinen

1. Rengør maskinen.

Vigtigt: Du kan vaske maskinen med et mildt rengøringsmiddel og vand. Udsæt ikke maskinen for højtryksrensning. Undgå overdreven brug af vand, særligt i nærheden af skiftegrebspladen, infocenteret, strømcenteret og maskinens strømstik.

2. Opbevar maskinen på et køligt, rent og tørt sted, væk fra direkte sollys. Undlad at opbevare maskinen på et sted, hvor temperaturen falder til under $-25\text{ }^{\circ}\text{C}$ eller stiger til over $45\text{ }^{\circ}\text{C}$. **Temperaturer uden for dette område vil beskadige batteriet.**

Vigtigt: Temperaturen, som batteripakken opbevares ved, har betydning for dens levetid. Længerevarende opbevaring ved høje temperaturer reducerer batteripakkens levetid, især hvis pakken opbevares med høj opladning. Opbevar om muligt maskinen på et køligt sted (ikke under frysepunktet).

3. Tilslut batteriet til opladeren, og lad opladeren være tilsluttet en stikkontakt og tændt under opbevaring.

Vigtigt: Efter 10 dage skifter opladeren til opbevaringstilstand og justerer batteriet til en opladning på maksimum 40 %. Dette opladningsniveau under længerevarende opbevaring sikrer batteriets levetid. Hvis du ikke holder batteripakken på opladeren og lader den skifte til opbevaringstilstand, vil den høje opladning reducere batteriets levetid, især ved opbevaring ved høje temperaturer.

4. Kontroller og stram alle bolte, møtrikker og skruer. Reparér eller udskift alle defekte og beskadigede dele.
5. Mal alle ridsede eller blotlagte metaloverflader. Maling kan købes hos en autoriseret forhandler.
6. Tildæk maskinen for at beskytte den og holde den ren.

5. Slut batteriet til opladeren, og tænd for opladeren.

Opladeren går i normal opladningstilstand og oplader batteriet til fuld kapacitet.

Fjernelse af maskinen fra opbevaringsstedet

1. Sluk for opladeren, og udkobl den fra maskinen.
2. Slut T-håndtagsstikket til strømstikket.
3. Tænd for maskinen, og vent i 20 sekunder.
4. Sluk for maskinen, og afbryd batteriet.

Bemærkninger:



Begrænset garanti på batteri

Det genopladelige litium-ion-batteri (model 04232) er garanteret fri for materialefejl og fejl i håndværksmæssig udførelse i en periode på 5 år eller drift i 1925 kilowatttimer (kWh), alt efter hvad der indtræffer først. Med tiden reducerer batteriforbruget energikapaciteten (watttimer), der står til anvendelse pr. fuld opladning. Energikapaciteten varierer efter betjeningssegenskaber, tilbehør, plæner, terræn, justeringer og temperatur.

Garantiprogrammet inkluderer to garantidækningsniveauer:

Garantidækning – Niveau 1: Fuld garantidækning gælder de første to år (730 dage) fra fakturadatoen for produktindkøbet eller 820 kWh batteriudtag, alt efter hvad der indtræffer først. Hvis der forekommer en fejl, der er dækket af garantien, under Niveau 1, udskifter Toro batteriet med et nyt eller renoverer batteriet uden omkostninger for dig. Dette inkluderer fejldiagnose, arbejds løn, reservedele og transport. Erstatningsbatteriet bibeholder resten af det originale batteris garanti.

Garantidækning – Niveau 2-7: I løbet af de sidste 3 år eller 1925 kWh, alt efter hvad der forekommer først, gælder en garanti, der kun dækker delen og dækker forholdsmæssigt. Denne dækning er eksklusiv fejldiagnose, arbejds løn og transport. Garantidækning er baseret på tabellen nedenfor, der anvender driftsdage og kWh, alt efter hvilket der er størst, til at bestemme det korrekte niveau. Hvis der forekommer en fejl, der er dækket af garantien, under Niveau 2-7, giver garantien, der kun dækker forholdsmæssigt, mulighed for erstatning af det beskadigede batteri med et nyt batteri, hvor kunden kun betaler for den brugte batterienergimængde. Et nyt erstatningsbatteri, der købes med et bidrag fra kunden, har fuld Niveau 1 garantidækning. Det nye batteri skal registreres.

Eksempler på valg af niveau:

1. Et batteri svigter efter 1400 dage og 1150 kWh. Driftsdage = Niveau 5, fordi 1400 dage er mindre end 1460 dage. kWh = Niveau 3, fordi 1150 kWh er mindre end 1200 kWh. Vælg Niveau 5, fordi 5 er højere end 3 (alt efter hvilket der er højest).
2. Et batteri svigter efter 900 dage og 1300 kWh. Driftsdage = Niveau 2, fordi 900 dage er mindre end 910 dage. kWh = Niveau 4, fordi 1300 kWh er mindre end 1390 kWh. Vælg Niveau 4, fordi 4 er højere end 2 (alt efter hvilket der er højest).

Din Toro-forhandler fastsætter batteriets salgspris, og denne pris inkluderer den aktuelle pris på batteriet, fragt, skat, afgifter og håndtering.

Niveau	År	Dage	kWh-forbrug i alt	Kundebetaling i % af salgspris
1	≤2	0-730	0-820	Fuld dækning
2	≤2,5	731-910	821-1010	16 %
3	≤3	911-1095	1011-1200	28 %
4	≤3,5	1096-1275	1201-1390	36 %
5	≤4	1276-1460	1391-1570	44 %
6	≤4,5	1461-1645	1571-1750	60 %
7	≤5	1656-1825	1751-1925	68 %



Toros generelle produktgaranti

To års begrænset garanti

Forhold og produkter, der er dækket

The Toro Company og dets søsterselskab, Toro Warranty Company, garanterer i fællesskab i henhold til en aftale mellem dem, at dit Toro-produkt ("produktet") er frit for materialefejl og fejl i den håndværksmæssige udførelse i to år eller 1500 driftstimer*, hvad end der måtte indtræde først. Denne garanti gælder for alle produkter med undtagelse af dybdekløvere (se de separate garantierklæringer for disse produkter). Hvis der forekommer en fejl, som er dækket af garantien, vil vi reparere produktet uden omkostninger for dig. Dette inkluderer fejldiagnose, arbejdsløse, reservedele og transport. Denne garanti træder i kraft på den dato, produktet leveres til den person, som oprindeligt køber det i detailledet. * Produktet er udstyret med timetæller.

Sådan får du udført service, der er dækket af garantien

Det påhviler dig at underrette produktforhandleren eller den autoriserede produktforhandler, som du har købt produktet hos, så snart du tror, der er opstået en fejl, som er dækket af garantien. Hvis du har brug for hjælp til at finde frem til en produktforhandler eller en autoriseret forhandler, eller hvis du har spørgsmål vedrørende dine rettigheder eller ansvar i henhold til garantien, kan du kontakte os her:

Toro Commercial Products Service Department
Toro Warranty Company
8111 Lyndale Avenue South
Bloomington, MN 55420-1196, USA

+1-952-888-8801 eller +1-800-952-2740
E-mail: commercial.warranty@toro.com

Ejerens ansvar

Du er som ejer af produktet ansvarlig for at udføre den vedligeholdelse og de justeringer, som er nødvendige i henhold til din *betjeningsvejledning*. Hvis du ikke udfører den nødvendige vedligeholdelse og de nødvendige justeringer, kan dette danne grundlag for at afvise en reklamation i henhold til garantien.

Genstande og fejl, der ikke er dækket

Ikke alle produktfejl eller funktionsfejl, der måtte opstå i garantiperioden, udgør materialefejl eller fejl i den håndværksmæssige udførelse. Denne garanti dækker ikke følgende:

- Produktfejl, som er en følge af brug af ikke-originale Toro-reservedele eller af installation og brug af ekstra eller modificeret eller ikke-originale Toro-tilbehør og -produkter. Der kan medfølge en separat garantierklæring fra producenten af sådanne enheder.
- Produktfejl, som er en følge af manglende udførelse af anbefalet vedligeholdelse og/eller justeringer. Undladelse af at udføre korrekt vedligeholdelse af Toro-produkterne i henhold til skemaet over anbefalet vedligeholdelse i *betjeningsvejledningen* kan danne grundlag for afvisning af et garantikrav.
- Produktfejl, der stammer fra brug af produktet på ødelæggende, uagtsom eller hensynsløs vis.
- Reservedele, som forbruges ved brug, medmindre de skønnes at være defekte. Eksempler på reservedele, som forbruges eller opbruges under normal betjening af produktet omfatter, men er ikke begrænset til, bremseklodser og -belægninger, koblingsbelægninger, skæreknive, knivcylindre, ruller og lejer (forseglede eller smørbare), bundknive, tændrør, styrehjul, lejer, dæk, filtre, remme samt visse sprøjtekomponenter såsom membraner, dyser og kontraventiler osv.
- Fejl, der forårsages af eksterne forhold. Forhold, der anses for at være eksterne forhold, omfatter, men er ikke begrænset til, vejrlig, opbevaringsforhold, forurening, brug af ikke-godkendte brændstoffer, kølevæsker, smøremidler, tilsætningsstoffer, gødningsmidler, vand eller kemikalier osv.
- Funktions- eller driftsfejl forårsaget af brændstoffer (f.eks. benzin, diesel eller biodiesel), der ikke overholder deres respektive branchestandarder.

Andre lande end USA og Canada

Kunder, som har købt Toro-produkter, der er eksporteret fra USA eller Canada, skal kontakte deres Toro-forhandler for at få en garantipolice, som gælder for deres land, provins eller stat. Såfremt du af en eller anden grund er utilfreds med din forhandlers service eller har problemer med at få oplysninger om garantien, bedes du kontakte Toro-importøren.

- Normal støj, vibration, slid og ælde samt forringelse.
- Normalt slid omfatter, men er ikke begrænset til beskadigelse af sæder som følge af slitage eller afslidning, slid på malede overflader, ridsede mærkater eller vinduer osv.

Reservedele

Reservedele, der planmæssigt skal udskiftet i forbindelse med nødvendig vedligeholdelse, er kun dækket af garantien i tidsrummet frem til det planmæssige tidspunkt for udskiftning af den pågældende reservedel. Reservedele, der udskiftes i henhold til denne garanti, er dækket af garantien i den originale produktgarantis løbetid og bliver Toros ejendom. Toro træffer endelig beslutning om, hvorvidt en reservedel eller en samlet enhed skal repareres eller udskiftes. Toro har ret til at bruge fabriksreoverede reservedele til reparationer, der er dækket af garantien.

Garanti på dybdeafladnings- og litium-ion-batterier:

Dybdeafladnings- og litium-ion-batterier kan levere et samlet, specificeret antal kilowatttimer i løbet af deres levetid. Brugs-, opladnings- og vedligeholdelsesteknikker kan forlænge eller forkorte den samlede batterilevetid. I takt med at batterierne i dette produkt forbruges, vil mængden af nyttigt arbejde mellem opladningsintervaller langsomt formindskes, indtil batteriet er helt faldt. Udskiftning af flade batterier efter almindeligt forbrug er produktejerens ansvar. Det kan være nødvendigt at udskifte batterier under produktets normale garantiperiode for ejerens regning. Bemærk: (kun litium-ion-batteri): Et litium-ion-batteri har en garanti, der kun dækker delen og dækker forholdsmæssigt, med start i år 3 til år 5 baseret på driftstiden og de brugte kilowatttimer. Der findes flere oplysninger i *betjeningsvejledningen*.

Omkostninger til vedligeholdelse afholdes af ejeren

Motorjustering, smøring, rengøring og polering, udskiftning af filtre, kølevæske og udførelse af anbefalet vedligeholdelse er eksempler på normal service, som Toro-produkter kræver, og omkostninger i forbindelse hermed afholdes af ejeren.

Generelle betingelser

Det eneste retsmiddel, du har til rådighed i henhold til nærværende garanti, er reparation hos en autoriseret Toro-forhandler.

Hverken The Toro Company eller Toro Warranty Company er ansvarlig for indirekte-, hændelige- eller følgeskader i forbindelse med brugen af de Toro-produkter, der er dækket af nærværende garanti, herunder omkostninger eller udgifter til at fremskaffe erstatningsudstyr eller service i de perioder, der med rimelighed medgår i forbindelse med funktionsfejl eller manglende rådighed over produktet, mens der udføres reparationer i henhold til garantien. Bortset fra den emissionsgaranti, der er nævnt nedenfor, og kun såfremt denne måtte finde anvendelse, gives ingen anden udtrykkelig garanti. Alle underforståede garantier om salgbarhed og brugsegnerhed er begrænset til denne udtrykkelige garantis varighed.

I visse stater er det ikke tilladt at fragå ansvar for hændelige skader og følgeskader eller at begrænse tidsrummet for en underforstået garantis varighed, så ovenstående ansvarsfragørelser og begrænsninger gælder muligvis ikke for dig. Denne garanti giver dig bestemte juridiske rettigheder, men derudover kan du også have andre rettigheder, som varierer fra stat til stat.

Bemærkning ang. motorgaranti:

Emissionskontrollsystemet på dit produkt kan være dækket af en separat garanti, som overholder de krav, der er fastsat af det amerikanske miljøbeskyttelsesagentur (Environmental Protection Agency, EPA) og/eller rådet for luftressourcer i Californien (California Air Resources Board, CARB). De timemæssige begrænsninger, der er anført ovenfor, gælder ikke for garantien på emissionskontrollsystemet. Der henvises til garantierklæringen om motoremissionsgaranti, som er vedlagt dit produkt eller er indeholdt i motorfabrikantens dokumentation, for yderligere oplysninger.