



Svängtappssats för tandräfsa

Traktorenhet Sand Pro®/Infield Pro® 3040 och 5040

Modellnr 138-9086

Monteringsanvisningar

Lösa delar

Använd diagrammet nedan för att kontrollera att alla delar finns med.

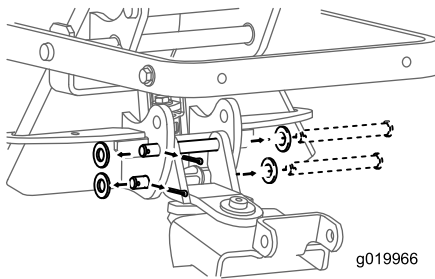
| Beskrivning | Antal | Användning |
|--------------------------|-------|--|
| Inga delar krävs | – | Ta bort det befintliga fästet. |
| Dragkrok | 1 | Montera dragstången på redskapshållaren. |
| Stopplatta | 2 | |
| Distansbricka | 2 | |
| Skruv (½ x 5 ½ tum) | 1 | |
| Låsmutter (½ tum) | 1 | |
| Sprintbult | 2 | |
| Bricka | 4 | |
| Saxpinne | 2 | |
| Skruv (½ x 1 ¾ tum) | 1 | Montera räfsan på dragstången. |
| Flänsskruv (3/8 x 1 tum) | | |
| Låsmutter (½ tum) | | |
| Flänsmutter (1/2 tum) | | |
| Flänsmutter (¾ tum) | | |

Obs: Vänster och höger sida på maskinen är lika med förarens vänstra respektive högra sida vid normal körning.



Ta bort det befintliga fästet

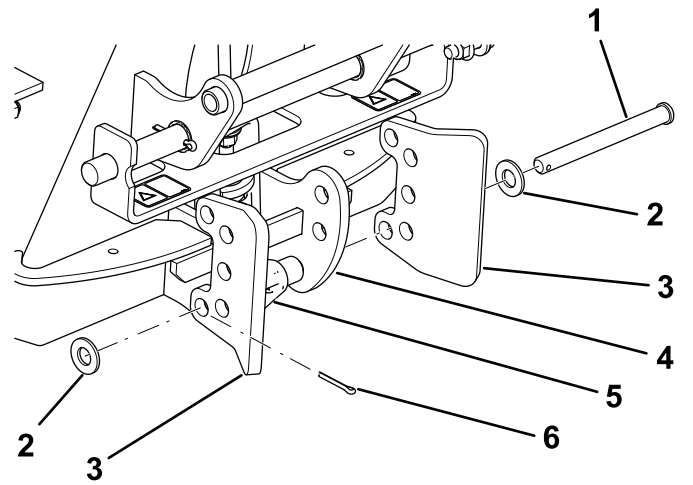
1. Ta bort saxpinnen och sprintbulten som säkrar det befintliga fästet och den nedre änden av spärrmekanismen (Figur 1).



Figur 1

g019966

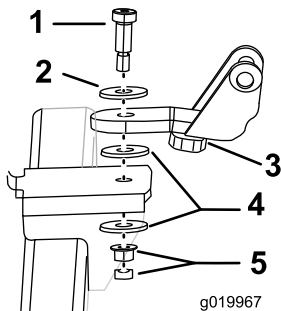
g019966



Figur 3

g265963

2. Ta bort och kassera de fästelement som säkrar fästet vid tillbehöret (Figur 2). Kassera fästet.



Figur 2

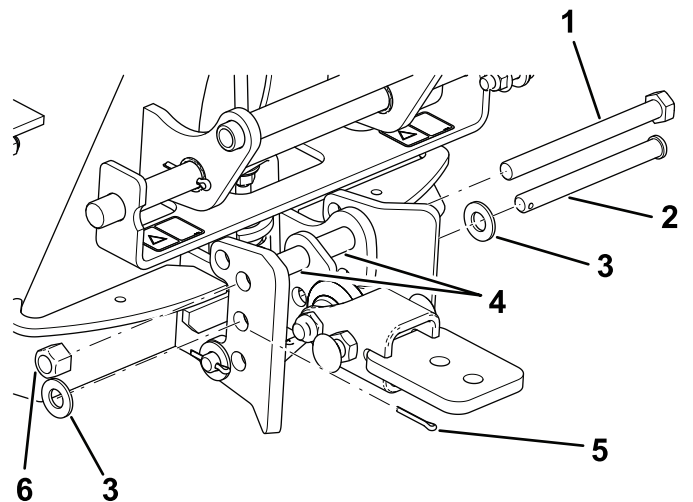
g019967

g019967

- | | |
|---------------------|------------|
| 1. Fästbult | 4. Brickor |
| 2. Bricka | 5. Muttrar |
| 3. Befintligt fäste | |

Montera dragstången på redskapshållaren

1. Rikta in en stopplatta på höger sida av redskapshållaren, och montera en sprintbult och en bricka i hålet längst ner i stopplattan och redskapshållaren, genom spärrmekanismen (Figur 3).



Figur 4

g265961

- | | |
|--|-----------------------------------|
| 1. Skruv ($\frac{1}{2} \times 5 \frac{1}{2}$ tum) | 4. Distansbrickor |
| 2. Sprintbult | 5. Saxpinne |
| 3. Bricka | 6. Låsmutter ($\frac{1}{2}$ tum) |

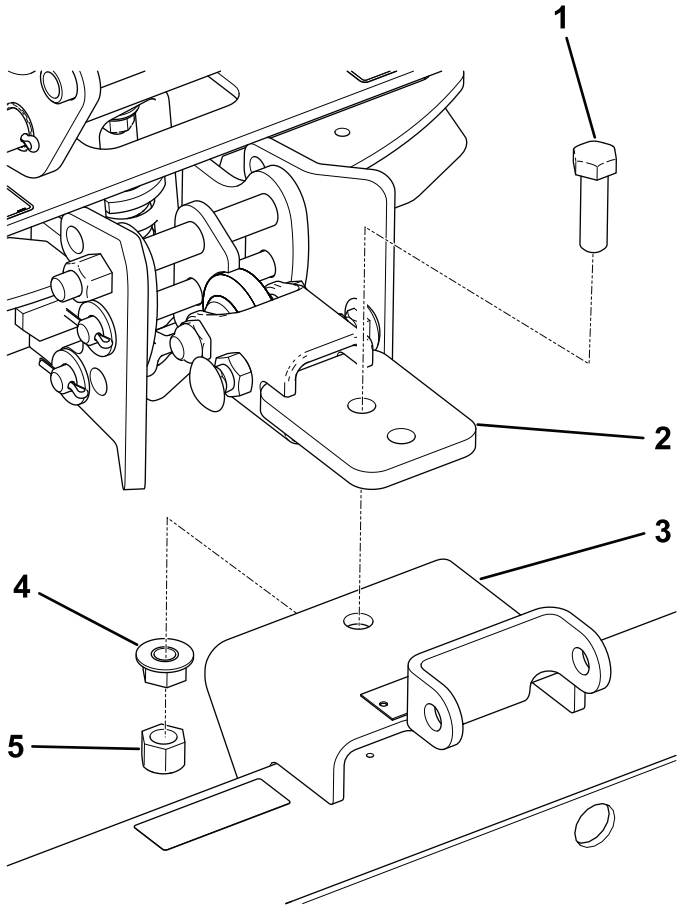
5. Fäst skruven med en låsmutter ($\frac{1}{2}$ tum) och dra åt den till 91–113 Nm. Se Figur 4.
6. Montera en sprintbult genom stopplattorna, redskapshållaren och dragstången (Figur 4).

- Trä en bricka på sprintbulten och fäst den med en saxpinne. Fäst saxpinnen genom att böja ändarna på saxpinnen (Figur 4).

Montera räfsan på dragstången

- Rikta in hålet på $\frac{1}{2}$ tum i dragstången med hålet på $\frac{1}{2}$ tum i räfsans fäste, och fäst ihop dem med en skruv ($\frac{1}{2} \times 1 \frac{3}{4}$ tum), en flänsmutter ($\frac{1}{2}$ tum) och en låsmutter ($\frac{1}{2}$ tum). Se Figur 5.

Dra åt flänsmuttern till 104–126 Nm och låsmuttern till 91–113 Nm.



Figur 5

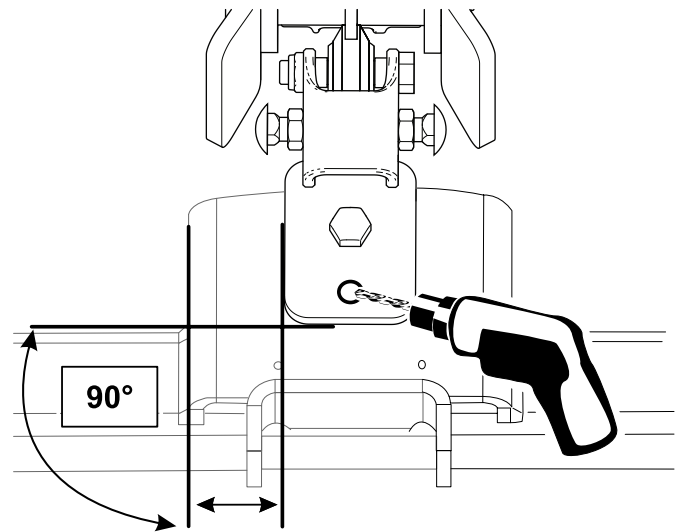
g265965

- | | |
|--|--------------------------|
| 1. Skruv ($\frac{1}{2} \times 1 \frac{3}{4}$ tum) | 4. Flänsmutter (1/2 tum) |
| 2. Dragstång | 5. Låsmutter (1/2 tum) |
| 3. Räfsa fäste | |

- Om det bara finns ett enda hål i räfsans fäste ska du borra ytterligare ett hål på följande sätt:
 - Borra ett hål ($\frac{3}{8}$ tum) genom det andra hålet i dragstången i räfsans fäste (Figur 6).

Viktigt: Kontrollera att dragstången är i 90 graders vinkel i förhållande till räfsan. Om dragstången inte sitter i 90 graders

vinkel i förhållande till räfsan kommer räfsan att bogseras snett.

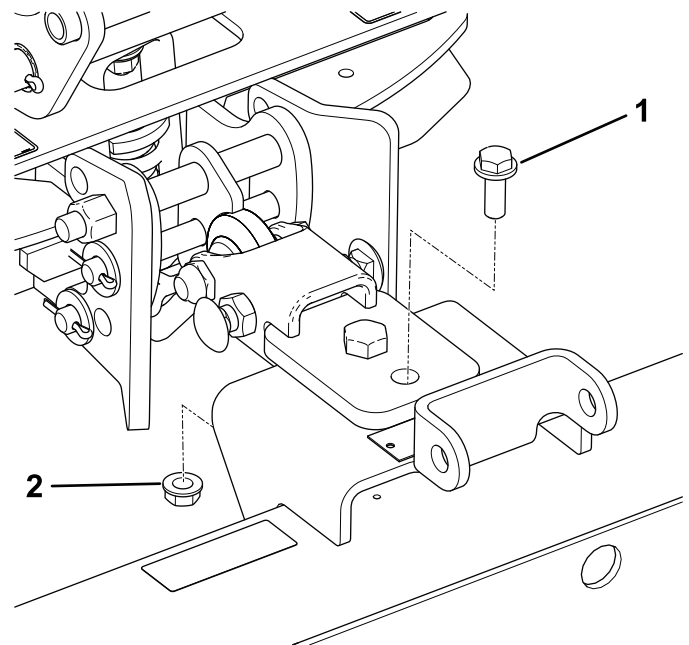


Figur 6

g265962

- Montera en flänsskruv ($\frac{3}{8}$ tum) i det hål du nyss borrade och fäst räfsans fäste mot dragstångens med en flänsmutter ($\frac{3}{8}$ tum). Se Figur 7.

Dra åt flänsmuttern till 22–27 Nm.



Figur 7

g265964

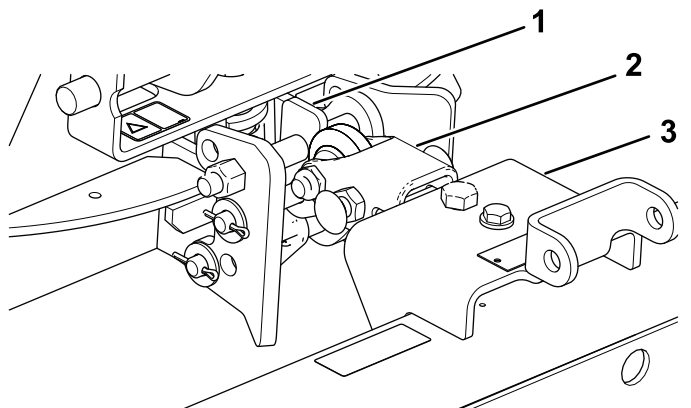
- | | |
|------------------------------------|-------------------------------------|
| 1. Flänsskruv ($\frac{3}{8}$ tum) | 2. Flänsmutter ($\frac{3}{8}$ tum) |
|------------------------------------|-------------------------------------|

Körning

Justera räfsans vinkel

Du kan öka eller minska räfsans intryck i sanden genom att ändra dess läge. Montera dragstången och räfsan enligt anvisningarna nedan för att få önskat intryck.

Ställa in minsta räfspinnspåverkan



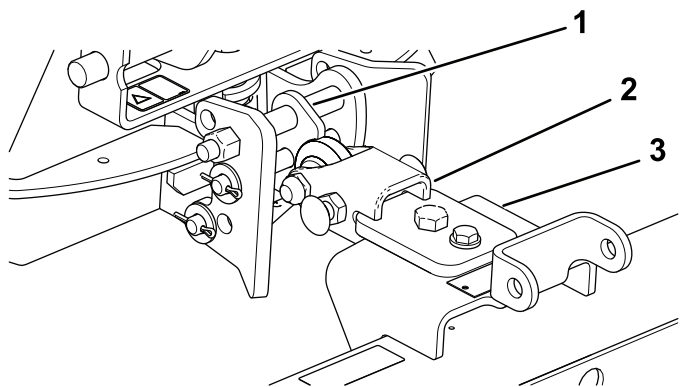
Figur 8

g262217

1. Flat sida uppåt
2. Dragstång
3. Räfsa

1. Montera dragkroksenheten så att den flata sidan hamnar uppåt (Figur 8).
2. Montera dragstången på undersidan av hållaren (Figur 8).

Ställa in högsta räfspinnspåverkan



Figur 9

g262218

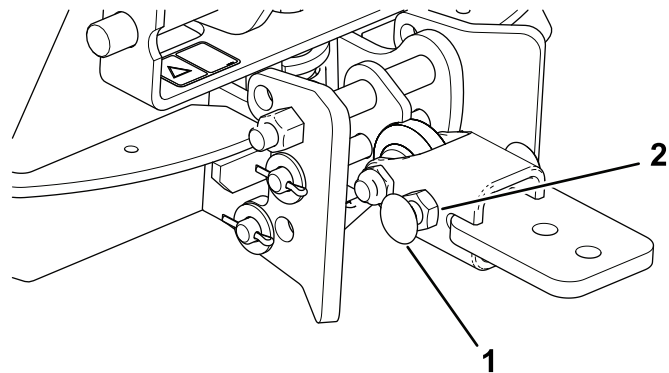
1. Vinklad sida uppåt
2. Dragstång
3. Räfsa

1. Montera dragkroksenheten så att den vinklade sidan hamnar uppåt (Figur 9).

2. Montera dragstången på ovansidan av hållaren (Figur 9).

Justera stoppskruvarna på räfsan

Lossa kontramutterna och vrid stoppskruvarna på räfsan (Figur 10) utåt så att räfsans vridning från sida till sida begränsas. Dra åt kontramutterna för att fixera justeringen.



Figur 10

g262219

1. Stoppskruv (2)
2. Kontramutter (2)