



Kit di completamento cingolo

Multifunzione compatto TX 1000 Narrow Track

N° del modello 136-4840

Form No. 3422-414 Rev B

Istruzioni di installazione

Installazione

1

Preparazione della macchina

Non occorrono parti

Procedura

⚠ AVVERTENZA

I martinetti meccanici o idraulici potrebbero non essere in grado di sostenere la macchina e causare gravi infortuni.

Utilizzate cavalletti per sostenere la macchina.

1. Rimuovete qualsiasi accessorio dalla macchina.
2. Parcheggiate la macchina su terreno pianeggiante.
3. Inserite il freno di stazionamento.
4. Sollevate i bracci caricatori e fissateli con i blocchi del cilindro.
5. Spegnete il motore, togliete la chiave e attendete che la macchina si raffreddi.
6. Sollevate la macchina da terra in modo da poter accedere alla parte sottostante della macchina. Supportate la macchina utilizzando dei cavalletti.

Nota: Utilizzate cavalletti adeguati alla vostra macchina. Fate riferimento al *manuale dell'operatore* della vostra macchina per verificarne il peso.

2

Rimozione delle coperture

Non occorrono parti

Rimozione della griglia anteriore

1. Aprite il cofano e fissate l'asta di supporto del cofano.
2. Allentate i 2 bulloni superiori e rimuovete i 2 bulloni anteriori.

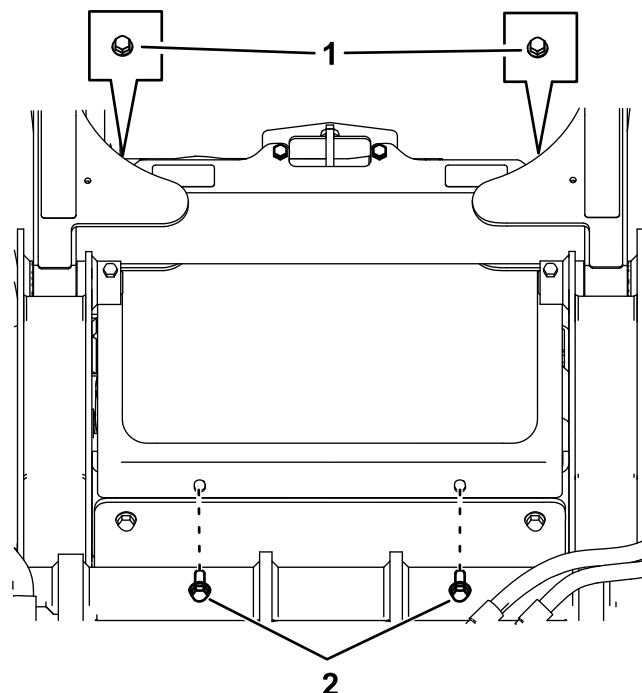


Figura 1

g262277

1. Bullone superiore
2. Bullone anteriore

3. Rimuovete la griglia.

Rimozione della copertura anteriore

1. Rimuovete i 2 bulloni superiori ($\frac{3}{8}$ " x 1"), le 2 rondelle e i 2 bulloni inferiori ($\frac{5}{16}$ " x $\frac{5}{8}$ ") dalla copertura anteriore.



2. Rimuovete la copertura anteriore (Figura 2).

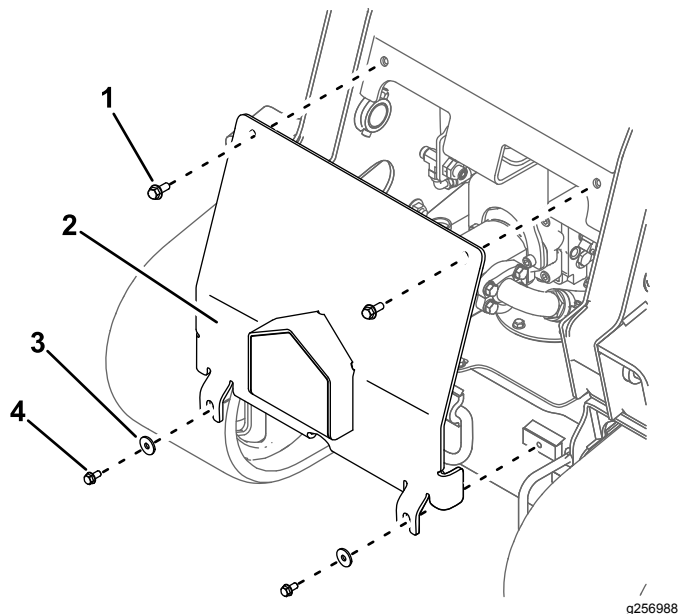


Figura 2

- | | |
|--|--|
| 1. Bullone superiore ($\frac{3}{8}$ " x 1") (2) | 3. Rondella (2) |
| 2. Copertura anteriore | 4. Bullone inferiore ($\frac{5}{16}$ " x $\frac{5}{8}$ ") (2) |

Rimozione della piastra di copertura inferiore

1. Rimuovete i 2 bulloni ($\frac{3}{8}$ " x 1") che fissano la piastra di copertura inferiore alla piastra del telaio (Figura 3).

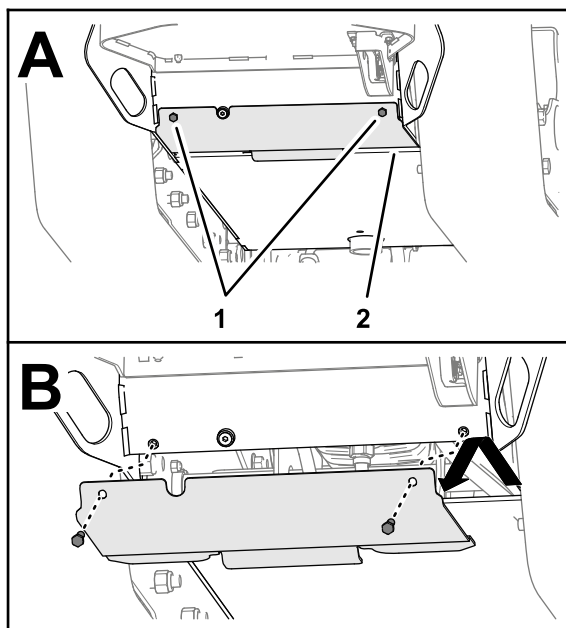


Figura 3

- | | |
|------------------------------------|------------------------|
| 1. Bulloni ($\frac{3}{8}$ " x 1") | 2. Copertura inferiore |
|------------------------------------|------------------------|

2. Rimuovete la piastra di copertura inferiore dalla macchina (Figura 3).

3

Rimozione dei gruppi cingoli esistenti

Non occorrono parti

Procedura

1. Posizionate degli stracci o un contenitore sotto le porte idrauliche del motore dei cingoli per raccogliere eventuale fluido mentre completate questa procedura (Figura 4).
2. Contrassegnate i flessibili collegati ai motori con le posizioni delle rispettive porte (ovvero, anteriore sinistra, posteriore sinistra, anteriore destra, posteriore destra).

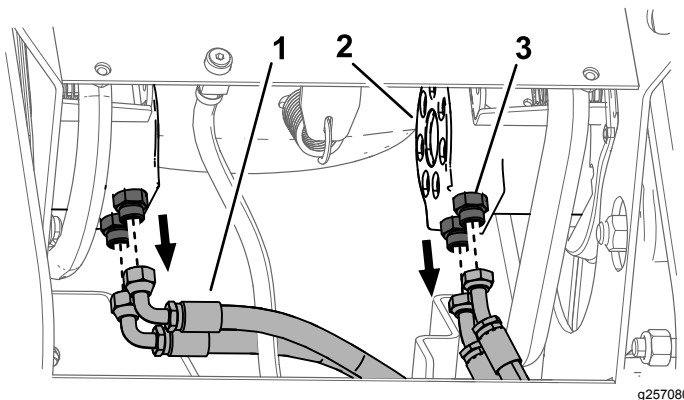


Figura 4

- | | |
|---------------------------|--------------|
| 1. Flessibile (4) | 3. Porta (4) |
| 2. Motore dei cingoli (2) | |

3. Rimuovete il flessibile da 1 motore dei cingoli e montate le coperture protettive sopra le aperture del flessibile.
4. Rimuovete i raccordi idraulici dal motore.

5. Rimuovete il dado dal perno del cingolo anteriore illustrato nella [Figura 5](#).

Nota: Non rimuovete il perno in questa fase.

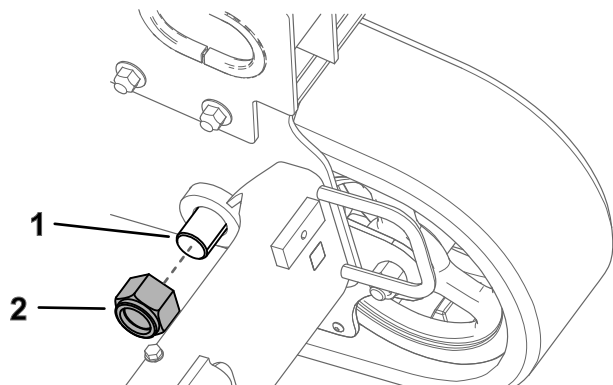


Figura 5

g257083

1. Perno del cingolo 2. Dado

6. Allentate il bullone posteriore che fissa il telaio del cingolo posteriore alla macchina ([Figura 6](#)).

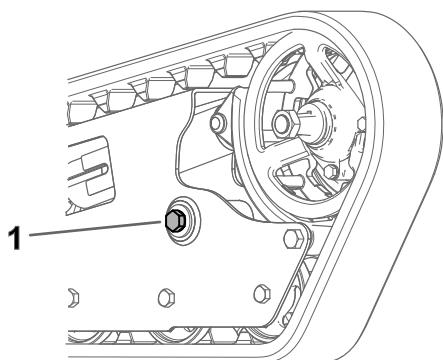


Figura 6

g257081

1. Bullone posteriore

7. Utilizzando un paranco o un carrello elevatore in grado di sollevare 181 kg, tirate il gruppo dei cingoli a una distanza dalla macchina di circa 15 cm, come illustrato nella [Figura 7](#).

Importante: Assicuratevi che i tubi idraulici siano lontani.

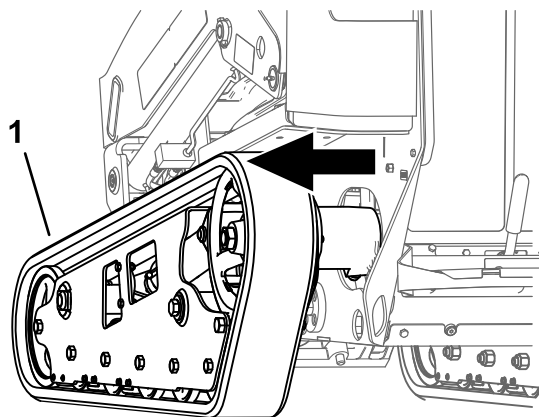


Figura 7

g257082

1. Gruppo dei cingoli

8. Rimuovete dal motore il gruppo di supporto del freno come segue:

- A. Rimuovete e conservate i 2 bulloni che fissano il supporto del freno al pezzo fuso del motore dei cingoli ([Figura 8](#)).

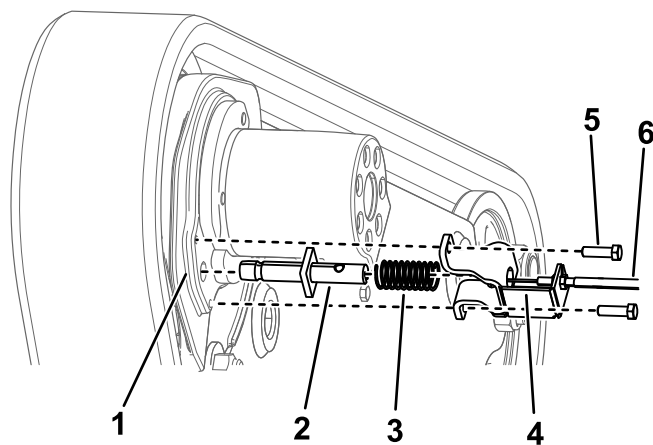


Figura 8

g259801

- | | |
|--------------------------------|--|
| 1. Fusione motore cingoli | 4. Supporto del freno |
| 2. Perno dell'albero del freno | 5. Bullone ($\frac{3}{8}$ " x $1\frac{1}{4}$ ") |
| 3. Molla di compressione | 6. Cavo del freno |

- B. Allentate i dadi che fissano il cavo del freno al supporto del freno ([Figura 8](#)). Rimuovete i cavi del freno.

- C. Rimuovete e conservate la molla di compressione ([Figura 8](#)).

9. Rimuovete completamente il gruppo dei cingoli dalla macchina.

10. Ripetete la procedura per l'altro cingolo.

4

Montaggio dei nuovi gruppi dei cingoli

Parti necessarie per questa operazione:

2	Gruppo dei cingoli (venduto separatamente)
2	Supporto del freno
2	Perno dell'albero del freno
1	Kit freni (venduto separatamente)

Procedura

1. Utilizzando un paranco o un carrello elevatore in grado di sollevare 181 kg, sollevate il gruppo dei cingoli a circa 15 cm di distanza dalla macchina.
2. Se state montando un kit freni separato, consultate le *Istruzioni di installazione* del kit (fate riferimento al *Service Bulletin 110*), quindi continuate con il passaggio 3

Importante: Utilizzate i supporti del freno e i perni in dotazione al presente kit cingolo. Non utilizzate i supporti del freno e i perni in dotazione al kit freno.

Se **non** state montando un kit freni separato, proseguite come segue.

- A. Inserite il cavo del freno attraverso il supporto del freno e la molla e inserite il barilotto nella scanalatura del perno dell'albero del freno (Figura 9).

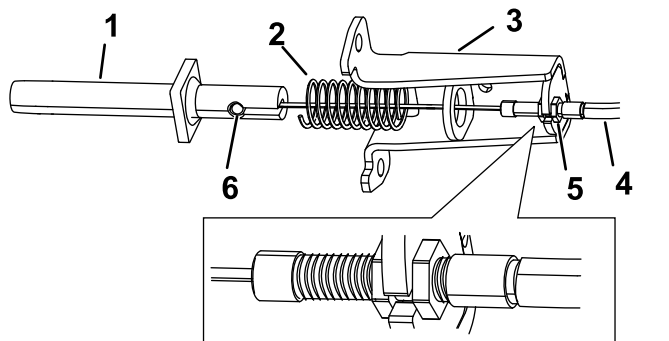


Figura 9

- | | |
|--------------------------------|-------------------|
| 1. Perno dell'albero del freno | 4. Cavo del freno |
| 2. Molla di compressione | 5. Dado |
| 3. Supporto del freno | 6. Barilotto |

- B. Inserite il perno dell'albero del freno nella molla e quindi nel supporto del freno

(Figura 9). Spingete all'interno il perno per comprimere la molla, inserite il barilotto del cavo del freno nella scanalatura del perno, fate scorrere il cavo nell'intaglio del supporto in modo che l'intaglio si trovi tra i 2 dadi del cavo e rilasciate lentamente il perno e la molla.

- C. Regolate i dadi sul cavo del freno in modo che siano visibili solo 2 filettature verso il cavo (Figura 9).
- D. Serrate i dadi.
- E. Fissate il supporto del freno sul gruppo motore, con il lato aperto rivolto verso il motore dei cingoli, utilizzando i 2 bulloni rimossi in precedenza (Figura 10).

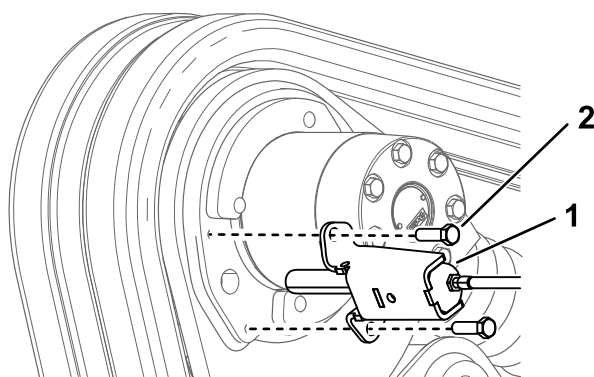


Figura 10

- | | |
|-----------------------|----------------------------|
| 1. Supporto del freno | 2. Bullone (3/8" x 1 1/4") |
|-----------------------|----------------------------|

3. Montate il gruppo dei cingoli e fissatelo al telaio principale utilizzando il bullone, la rondella, il perno e il dado rimossi dai gruppi dei cingoli (Figura 11).

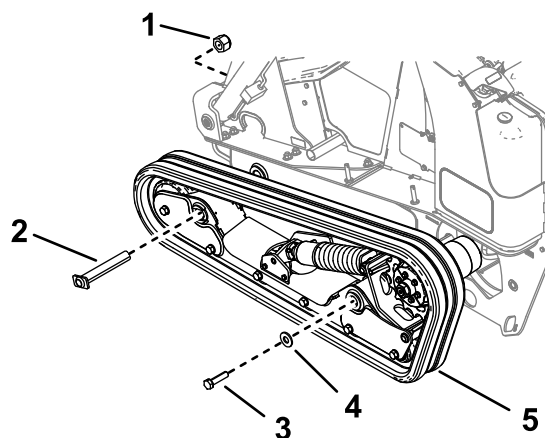


Figura 11

- | | |
|------------|-----------------------|
| 1. Dado | 4. Rondella |
| 2. Perno | 5. Gruppo dei cingoli |
| 3. Bullone | |

4. Serrate il dado anteriore a una coppia compresa tra 244 e 298 N·m e serrate il bullone posteriore a una coppia compresa tra 305 e 373 N·m.
5. Posizionate degli stracci o un contenitore sotto le porte idrauliche del motore dei cingoli per raccogliere eventuale fluido. Rimuovete i tappi dal motore dei cingoli.
6. Ispezionate e sostituite eventuali O-ring danneggiati sui raccordi idraulici.
7. Montate i raccordi idraulici sui nuovi motori dei cingoli (Figura 12). Serrateli a una coppia compresa tra 136 e 163 N·m.

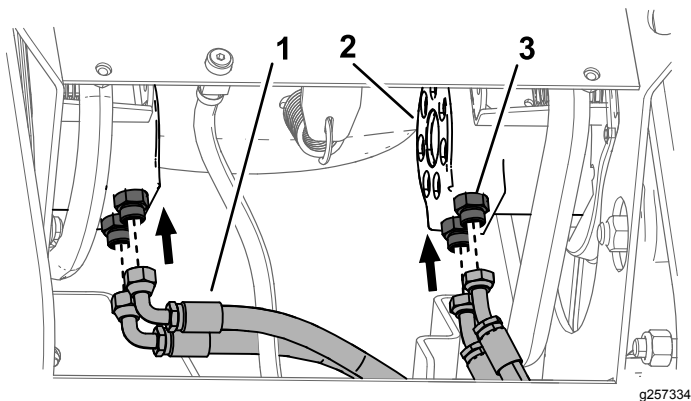


Figura 12

1. Flessibile (4)
2. Raccordo montato nel foro (4)
3. Motore dei cingoli (2)

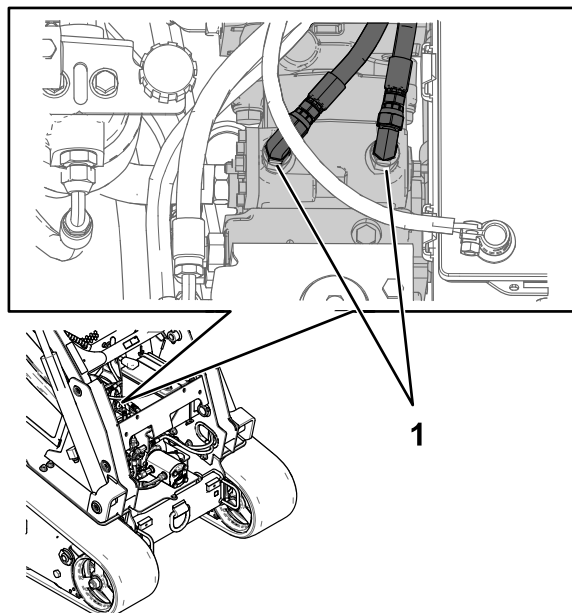


Figura 13

1. Flessibili

5

Sostituzione delle valvole di sfogo

Parti necessarie per questa operazione:

4	Valvola di sfogo
---	------------------

Procedura

1. Utilizzate aria pressurizzata per pulire le cavità di ciascuna valvola di sfogo prima di rimuoverle.
2. Utilizzate una bussola da 15 mm per rimuovere le valvole di sfogo superiori dalla pompa tandem (Figura 14).

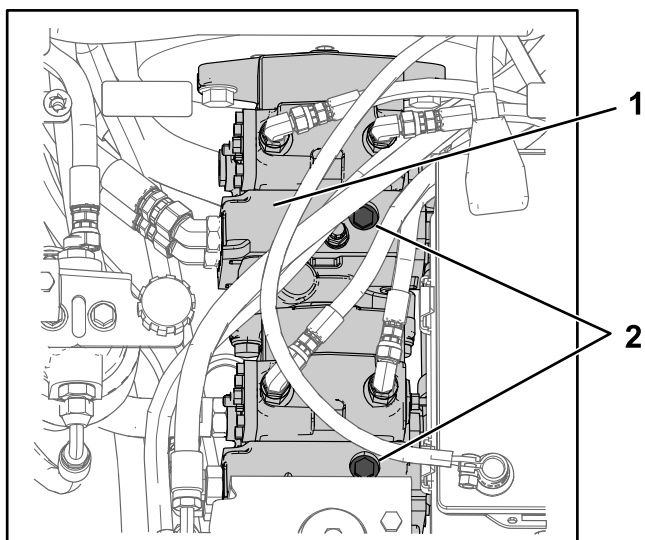


Figura 14

g257481

1. Pompa tandem
2. Valvola di sfogo superiore (2)

3. Montate 2 nuove valvole di sfogo al loro posto e serratele a una coppia di 34 - 39 N·m.

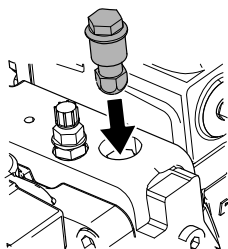
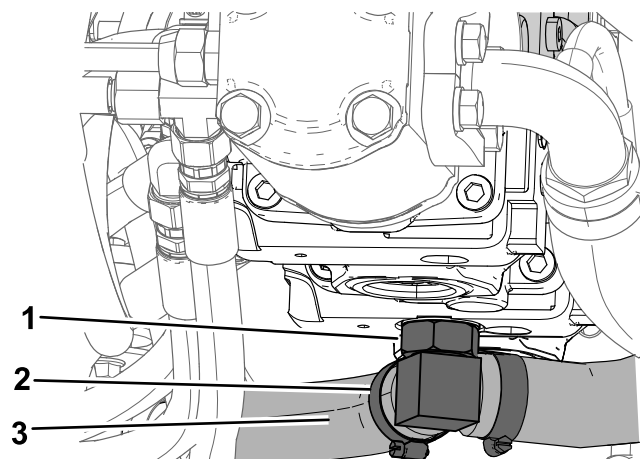


Figura 15

g257483

4. Posizionate degli stracci o asciugamani sotto la pompa tandem per raccogliere il fluido dei flessibili e del raccordo.
5. Allentate le 2 fascette stringitubo e rimuovete i flessibili dal raccordo ([Figura 16](#)).

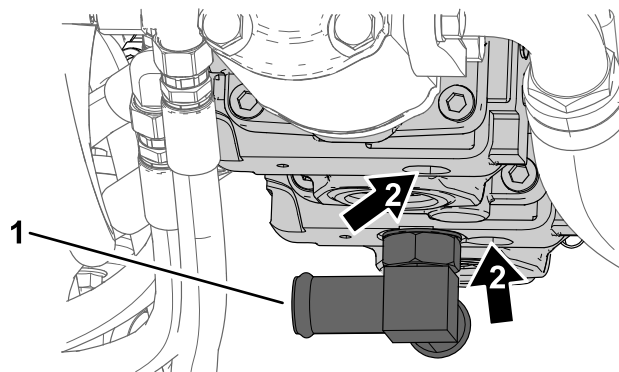


g257482

Figura 16

1. Dado
2. Fascetta stringitubo (2)
3. Flessibile (2)

6. Pulite l'area attorno al raccordo.
7. Utilizzate una bussola Crowfoot da 1-1/4" o una chiave inglese per allentare il dado sul raccordo illustrato nella [Figura 16](#).
8. Ruotate il raccordo in senso antiorario in modo che il suo lato piatto si trovi allineato con l'apertura della porta della valvola di scarico ([Figura 17](#)).



g258053

Figura 17

1. Raccordo
2. Valvola di sfogo inferiore (2)

9. Rimuovete le 2 valvole di sfogo inferiori ([Figura 17](#)).
10. Montate 2 nuove valvole al loro posto e serratele a una coppia di 34 - 39 N·m.
11. Ruotate il raccordo all'orientamento originario ([Figura 16](#)). Serrate il dado a una coppia compresa tra 182 e 222 N·m.
12. Montate i flessibili e le fascette stringitubo ([Figura 16](#)).

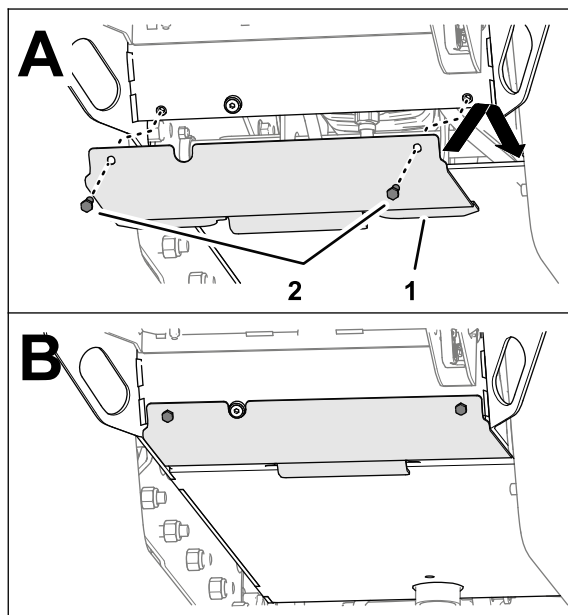
6

Montaggio delle coperture

Non occorrono parti

Montaggio della piastra di copertura inferiore

1. Allineate l'aletta della piastra di copertura inferiore con la piastra del telaio della macchina (Figura 18).



g247051

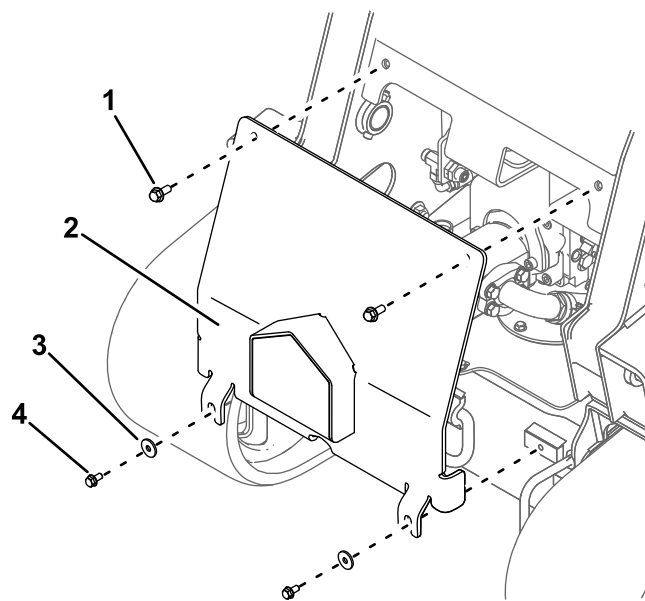
Figura 18

1. Piastra di copertura inferiore
2. Vite a testa cilindrica ($\frac{3}{8}$ " x 1")

2. Allineate i fori nella piastra di copertura inferiore con la piastra del telaio (Figura 18).
3. Montate la piastra di copertura inferiore sulla piastra del telaio (Figura 18) con le 2 viti a testa cilindrica ($\frac{3}{8}$ " x 1") che avete rimosso in precedenza.

Montaggio della copertura anteriore

Montate la copertura anteriore utilizzando i 2 bulloni ($\frac{3}{8}$ " x 1"), le 2 rondelle e i 2 bulloni ($\frac{5}{16}$ " x $\frac{5}{8}$ ") che avete rimosso in precedenza (Figura 19).



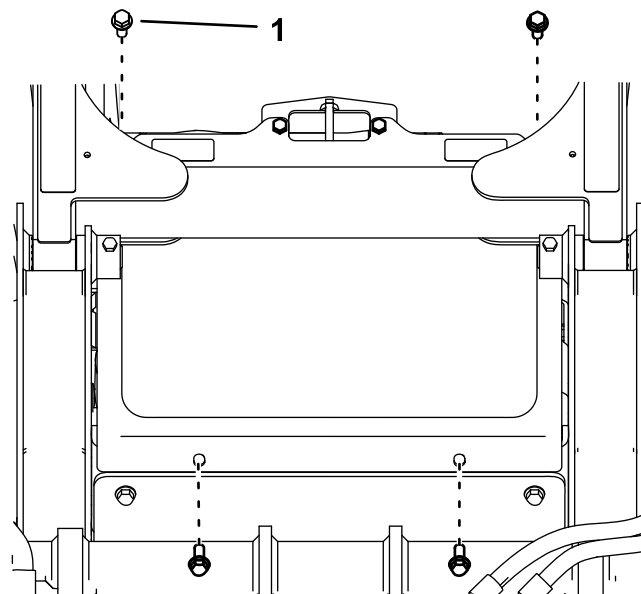
g256988

Figura 19

1. Bullone superiore ($\frac{3}{8}$ " x 1") (2)
2. Copertura anteriore
3. Rondella (2)
4. Bullone inferiore ($\frac{5}{16}$ " x $\frac{5}{8}$ ") (2)

Montaggio della griglia anteriore

1. Montate la griglia anteriore utilizzando i 4 bulloni ($\frac{3}{8}$ " x 1") che avete rimosso in precedenza (Figura 20).



g247902

Figura 20

1. Bullone - $\frac{3}{8}$ " x 1" (2)
2. Abbassate la macchina a terra.

7

Montaggio della stegola

Parti necessarie per questa operazione:

1	Stegola
2	Bullone
2	Dado

Procedura

1. Aprite il portello di accesso posteriore.
2. Rimuovete e conservate i 4 bulloni e dadi che fissano la copertura del quadro di comando alla macchina (Figura 21).

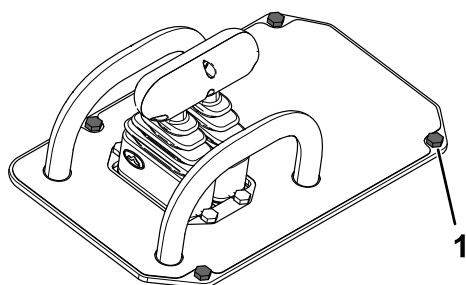


Figura 21

g257391

1. Bullone e dado (4)

3. Sollevate la copertura del quadro di comando e rimuovete la stegola anteriore (Figura 22).

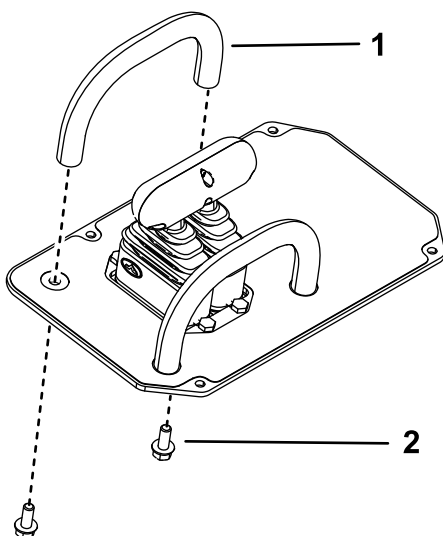


Figura 22

g257390

1. Stegola
2. Bullone

4. Montate la nuova stegola utilizzando 2 bulloni e 2 dadi (Figura 23).

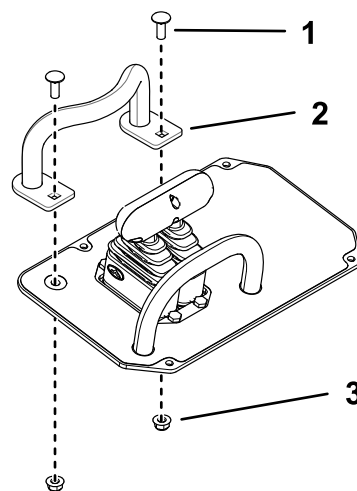


Figura 23

g257389

1. Bullone (2)
2. Stegola
3. Dado (2)

5. Fissate la copertura del quadro di comando utilizzando i 4 bulloni e 4 dadi che avete rimosso in precedenza.
6. Chiudete il portello dell'accesso posteriore

Manutenzione

Regolazione della tensione dei cingoli

Sollevate/supportate 1 lato della macchina e, utilizzando il peso del cingolo, verificate che la distanza tra la parte inferiore del bordo della ruota non motrice e il cingolo sia pari a 13 mm, come illustrato nella [Figura 24](#). In caso contrario, regolate la tensione dei cingoli eseguendo la procedura di seguito riportata.

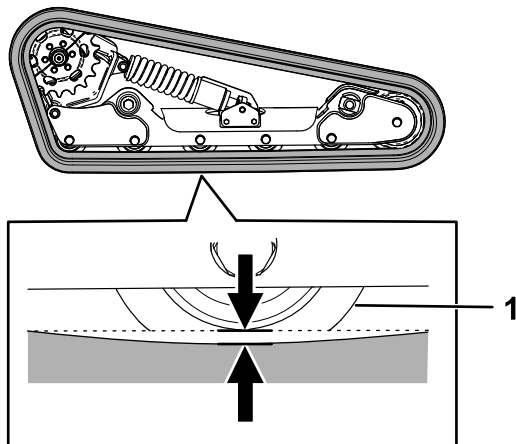


Figura 24

1. Ruota non motrice

1. Parcheggiate la macchina su terreno pianeggiante, inserite il freno di stazionamento e abbassate i bracci caricatori.
2. Spegnete il motore e togliete la chiave.
3. Sollevate la parte laterale della macchina che state regolando, in modo che il cingolo sia sollevato da terra.
4. Rimuovete il bullone di bloccaggio, il distanziale e il dado ([Figura 25](#)).

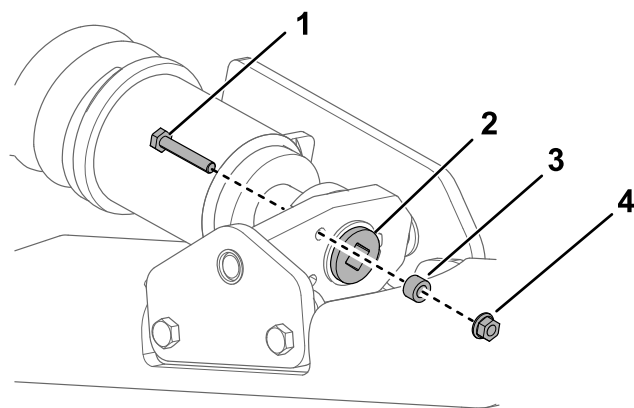


Figura 25

g257903

- | | |
|--------------------------|----------------|
| 1. Bullone di bloccaggio | 3. Distanziale |
| 2. Vite di tensione | 4. Dado |

5. Utilizzando un cricchetto di trasmissione da $\frac{1}{2}$ ", ruotate la vite di tensione fino a quando la flessione del cingolo non è pari a 13 mm, come illustrato nella [Figura 24](#).

Nota: Ruotando la vite in senso antiorario si stringe il cingolo, mentre ruotandola in senso orario lo si allenta.

6. Allineate l'intaglio più vicino della vite di tensione al foro del bullone di bloccaggio e fissate la vite con il bullone di bloccaggio e il dado ([Figura 25](#)).
7. Ripetete la procedura per l'altro cingolo.
8. Guidate la macchina, poi parcheggiate su terreno pianeggiante, inserite il freno di stazionamento, spegnete il motore e togliete la chiave.
9. Verificate che la flessione del cingolo sia pari a 13 mm, come illustrato nella [Figura 24](#). All'occorrenza regolate.

Sostituzione dei cingoli

Sostituire i cingoli se molto usurati.

Smontaggio dei cingoli

1. Rimuovete eventuali attrezzi.
2. Parcheggiate la macchina su terreno pianeggiante, assicurandovi che 1 sola metà della ruota conduttrice sia innestata nel cingolo ([Figura 26](#)).

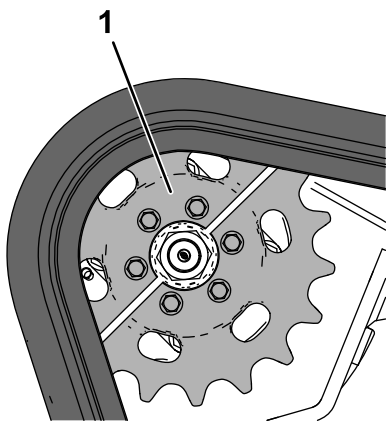


Figura 26

g259714

1. Metà della ruota conduttrice

3. Inserite il freno di stazionamento.
4. Abbassate i bracci del caricatore in modo che si trovino circa 20–25 cm sopra il telaio.
5. Spegnete il motore e togliete la chiave.
6. Sollevate il lato della macchina con il cingolo che state sostituendo. Supportate la macchina utilizzando dei cavalletti.

Nota: Utilizzate cavalletti adeguati alla vostra macchina.

⚠ AVVERTENZA

I martinetti meccanici o idraulici potrebbero non essere in grado di sostenere la macchina e causare gravi infortuni.

Utilizzate cavalletti per sostenere la macchina.

7. Rimuovete il bullone di bloccaggio, il distanziale e il dado (Figura 25).
8. Utilizzando un cricchetto di trasmissione da ½", rilasciate la tensione di trasmissione ruotando la vite di tensione in senso orario (Figura 25 e Figura 27).

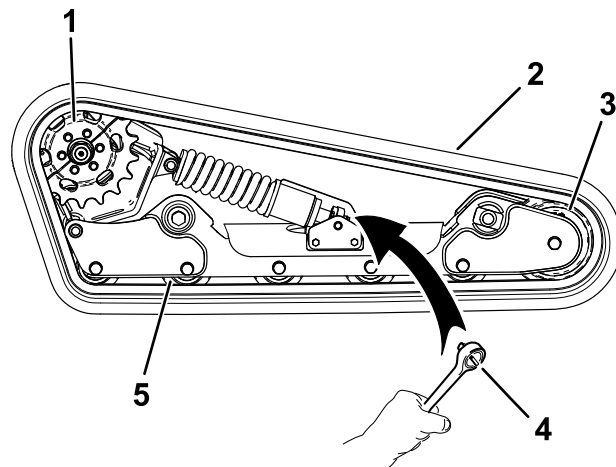


Figura 27

g258146

- | | |
|----------------------|--------------------------|
| 1. Ruota conduttrice | 4. Cricchetto (½") |
| 2. Cingolo | 5. Ruota non motrice (5) |
| 3. Ruota anteriore | |

9. Rimuovete i 3 bulloni che fissano la metà della ruota conduttrice che non è innestata nel cingolo (Figura 28).

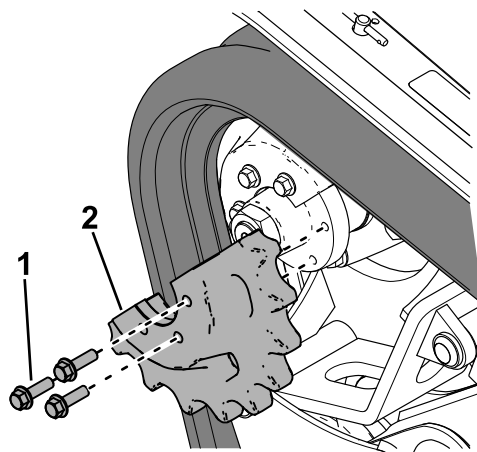
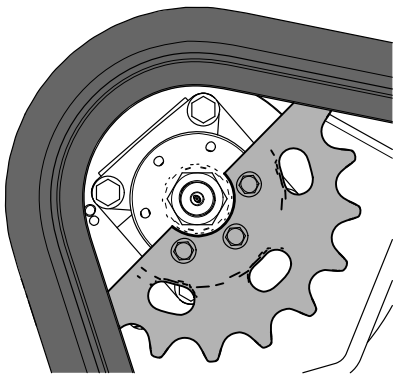


Figura 28

g257925

- | | |
|----------------|---------------------------------|
| 1. Bullone (3) | 2. Metà della ruota conduttrice |
|----------------|---------------------------------|

10. Avviate la macchina e disinserite il freno di stazionamento.
11. Spostate in avanti il comando della trazione fino a quando l'altra metà della ruota conduttrice non è innestata nel cingolo (Figura 29).



g259736

Figura 29

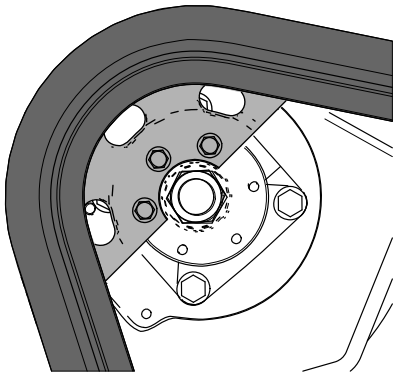
12. Inserite il freno di stazionamento, spegnete il motore e togliete la chiave.
13. Togliete il cingolo dal suo telaio, dal mozzo di comando e quindi dalla ruota anteriore.

Montaggio dei cingoli

1. Avvolgete il nuovo cingolo attorno alla ruota anteriore, quindi attorno al mozzo di comando sul lato senza il pignone ([Figura 27](#)).
2. Spingete il cingolo sotto e tra le ruote non motrici e inseritelo attorno al telaio inferiore ([Figura 27](#)).

Nota: Assicuratevi che le ruote non motrici siano centrate sul cingolo.

3. Avviate il motore e disinserite il freno di stazionamento.
4. Spostate in avanti il comando della trazione fino a quando la metà della ruota conduttrice non si innesta nel cingolo ([Figura 30](#)).



g259737

Figura 30

5. Inserite il freno di stazionamento, spegnete il motore e togliete la chiave.
6. Applicate un composto frenafili sui bulloni della metà della ruota conduttrice che avete rimosso e montate la metà della ruota conduttrice ([Figura 28](#)). Serrate i bulloni a un valore compreso tra 95 e 115 N·m.

7. Utilizzando un cricchetto di trasmissione da ½", ruotate la vite di tensione in senso antiorario fino a quando la flessione del cingolo non è pari a 13 mm, come illustrato nella [Figura 24](#).
8. Allineate l'intaglio più vicino della vite di tensione al foro del bullone di bloccaggio e fissate la vite con il bullone di bloccaggio, il distanziale e il dado.
9. Abbassate la macchina a terra.
10. Ripetete la procedura per sostituire l'altro cingolo.
11. Guidate la macchina, poi parcheggiatela su terreno pianeggiante, inserite il freno di stazionamento, spegnete il motore e togliete la chiave.
12. Verificate che la flessione del cingolo sia pari a 13 mm, come illustrato nella [Figura 24](#).



Count on it.