



HoverPro® 400 machine

Modelnr.: 02615—Serienr.: 403230000 en hoger

Form No. 3425-153 Rev A

Gebruikershandleiding

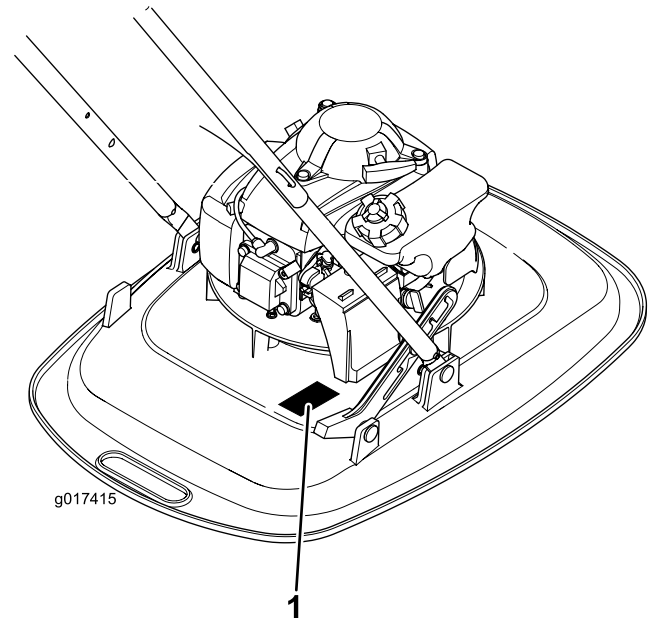
Inleiding

Deze machine is bedoeld voor gebruik door professionele gebruikers en particulieren voor het onderhouden van gras op hellingen, glooiend terrein en gebieden vlakbij water of bunkers. Gebruik van dit product voor andere doeleinden dan deze kan gevaarlijk zijn voor u of omstanders.

Lees deze informatie zorgvuldig door, zodat u weet hoe u de machine op de juiste wijze moet gebruiken en onderhouden en om letsel en schade aan de machine te voorkomen. U bent verantwoordelijk voor het juiste en veilige gebruik van de machine.

Ga naar www.Toro.com voor meer informatie, inclusief veiligheidstips, instructiemateriaal, informatie over accessoires, hulp bij het vinden van een dealer of om uw product te registreren.

Als u service, originele Toro onderdelen of aanvullende informatie nodig hebt, kunt u contact opnemen met een erkende servicedealer of met de klantenservice van Toro. U dient hierbij altijd het modelnummer en het serienummer van het product te vermelden. De locatie van het plaatje met het modelnummer en het serienummer van het product is aangegeven op [Figuur 1](#). U kunt de nummers noteren in de ruimte hieronder.



Figuur 1

1. Plaatje met modelnummer en serienummer

| |
|--|
| Modelnr.: _____ Serienr.: _____ |
|--|

Er worden in deze handleiding een aantal mogelijke gevaren en een aantal veiligheidsberichten genoemd ([Figuur 2](#)) met de volgende waarschuwingssymbolen, die duiden op een gevaarlijke situatie die zwaar lichamelijk letsel of de dood tot gevolg kan hebben wanneer de veiligheidsvoorschriften niet in acht worden genomen.



Figuur 2

Waarschuwingssymbool



Dit product voldoet aan alle relevante Europese richtlijnen; zie voor details de aparte productspecifieke conformiteitsverklaring.

Als de machine wordt gebruikt in een bosgebied of op een met dicht struikgewas of gras begroeid terrein, handelt de bestuurder in strijd met de bepalingen van sectie 4442 of 4443 van de Wet op de Openbare Hulpbronnen (Public Resources Code) van de Staat Californië tenzij de machine is voorzien van een goed werkende vonkenvanger of goed onderhouden brandveilige motor.

Voor modellen waarvan het aantal PK is aangegeven, is het bruto aantal PK door de motorfabrikant in laboratoriumomstandigheden gemeten volgens SAE J1349. Omdat hij geconfigureerd is om te voldoen aan veiligheids-, emissie- en bedieningseisen, is de daadwerkelijke PK van de motor van deze klasse machines aanzienlijk lager.

| | |
|--|----|
| De maaihoogte instellen | 10 |
| Tijdens gebruik | 11 |
| Veiligheid tijdens gebruik | 11 |
| De motor starten | 11 |
| De handgreepstand instellen | 13 |
| De motor afzetten | 13 |
| Tips voor bediening en gebruik | 14 |
| Na gebruik | 14 |
| Veiligheid na het werk | 14 |
| Onderhoud | 15 |
| Aanbevolen onderhoudsschema | 15 |
| De machine veilig onderhouden..... | 15 |
| Vorbereidingen voor onderhoudswerk- zaamheden | 16 |
| Onderhoud van het luchtfilter | 16 |
| Motorolie verversen | 17 |
| Onderhoud van de bougie | 17 |
| De maaidraad vervangen | 18 |
| De machine schoonmaken | 18 |
| Stalling | 18 |
| Algemene veiligheid | 18 |
| Vorbereidingen voor stalling | 18 |
| Problemen, oorzaak en remedie | 20 |

▲ WAARSCHUWING

CALIFORNIË

Proposition 65 Waarschuwing

De uitlaatgassen van de motor van dit product bevatten chemische stoffen waarvan bekend is dat ze kanker, geboortefwijkingen of andere schade aan de voortplantingsorganen kunnen veroorzaken.

Gebruik van dit product kan leiden tot blootstelling aan chemische stoffen waarvan de Staat Californië weet dat ze kanker, geboortefwijkingen en andere schade aan het voortplantingssysteem veroorzaken.

Inhoud

| | |
|--|----|
| Inleiding | 1 |
| Veiligheid | 3 |
| Algemene veiligheid | 3 |
| Veiligheids- en instructiestickers | 4 |
| Montage | 6 |
| 1 De handgreep monteren | 6 |
| 2 De motor bijvullen met olie | 7 |
| Algemeen overzicht van de machine | 8 |
| Specificaties | 8 |
| Werktuigen/accessoires | 8 |
| Gebruiksaanwijzing | 9 |
| Voor gebruik | 9 |
| Veiligheid vóór gebruik..... | 9 |
| Brandstoftank vullen | 9 |
| Het motoroliepeil controleren..... | 10 |

Veiligheid

Het volgende veiligheidshoofdstuk is gebaseerd op ANSI B71.4-2017 en EN 14910:2007+A1:2009.

Algemene veiligheid

Dit product kan handen of voeten verwonden en voorwerpen uitwerpen. Volg altijd alle veiligheidsinstructies op om ernstig letsel te voorkomen.

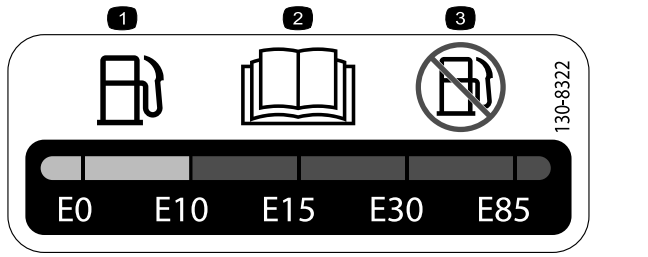
- Lees de *Gebruikershandleiding* en verzeker dat u deze begrijpt voordat u de motor start.
- Houd uw handen en voeten uit de buurt van bewegende onderdelen van de machine.
- Gebruik de machine niet als er schermen of andere beveiligingsmiddelen ontbreken of als deze niet naar behoren werken.
- Laat geen omstanders of kinderen het werkgebied betreden. Laat kinderen nooit de machine bedienen. Laat enkel mensen die verantwoordelijk en getraind zijn en die bovendien vertrouwd zijn met de instructies en fysiek ertoe in staat zijn de machine bedienen.
- Stop de machine, zet de motor uit en wacht totdat alle bewegende onderdelen tot stilstand zijn gekomen voordat u servicewerkzaamheden uitvoert, brandstof bijvult of verstoppingen verwijdert.

Onjuist gebruik of onderhoud van deze machine kan letsel tot gevolg hebben. Om het risico op letsel te verkleinen, dient u zich aan de volgende veiligheidsinstructies te houden en altijd op het veiligheidssymbool ▲ te letten, dat betekent Voorzichtig, Waarschuwing of Gevaar – instructie voor persoonlijke veiligheid. Niet-naleving van deze instructies kan leiden tot lichamelijk of dodelijk letsel.

Veiligheids- en instructiestickers

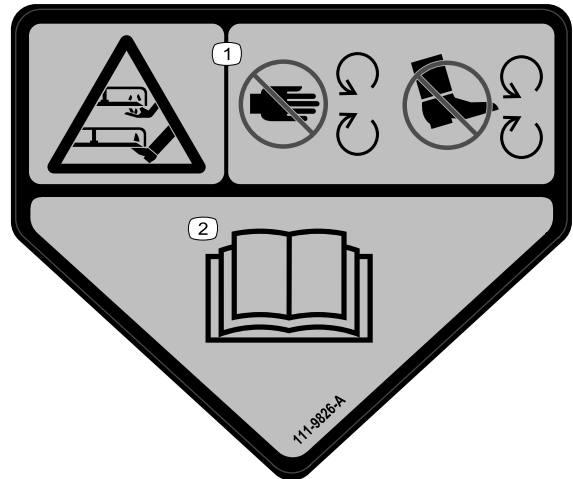


Veiligheidsstickers en veiligheidsinstructies zijn goed zichtbaar en bevinden zich bij plaatsen waar gevaar kan ontstaan. Vervang beschadigde of ontbrekende stickers.



130-8322

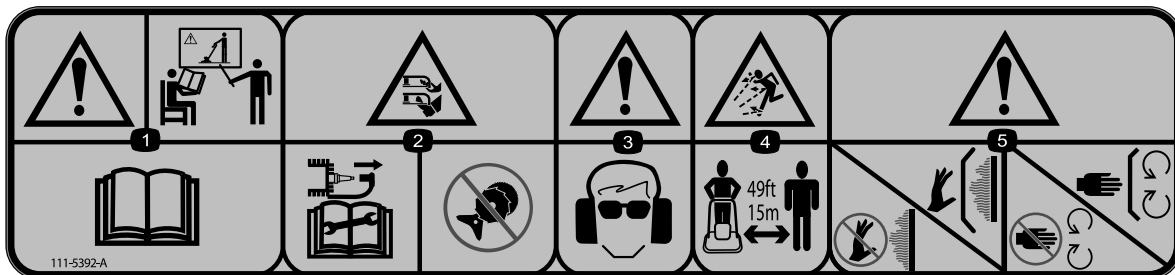
1. Gebruik enkel brandstof met een alcoholgehalte van minder dan 10% per volume.
2. Lees de *Gebruikershandleiding* voor meer informatie over brandstof.
3. Gebruik geen brandstof met een alcoholgehalte van meer dan 10% per volume.



111-9826

decal111-9826

1. Handen of voeten kunnen worden gesneden/geamputeerd door de maai-eenheid – Hou uw handen en voeten uit de buurt van bewegende onderdelen.
2. Lees de *Gebruikershandleiding*.



111-5392

decal111-5392

1. Waarschuwing – Instructie over het product is vereist; lees de *Gebruikershandleiding*.
2. Gevaar op snijden of verliezen van handen en voeten, nylondraad; koppel de bougiekabel los voordat u werkzaamheden verricht aan de machine; nooit metalen maaionderdelen installeren.
3. Waarschuwing – Draag oog- en gehoorbescherming.
4. De machine kan voorwerpen uitwerpen; houd omstanders op een afstand van ten minste 15 m van de machine.
5. Waarschuwing – Hete oppervlakken niet aanraken; laat beschermplaten op hun plaats; Blijf uit de buurt van bewegende onderdelen; laat beschermplaten op hun plaats.



94-8072

decal94-8072



H295159

g017410

1. Motor afzetten



133-8062

decal133-8062

Montage

Opmerking: Bepaal vanuit de normale bedieningspositie de linker- en rechterzijde van het voertuig.

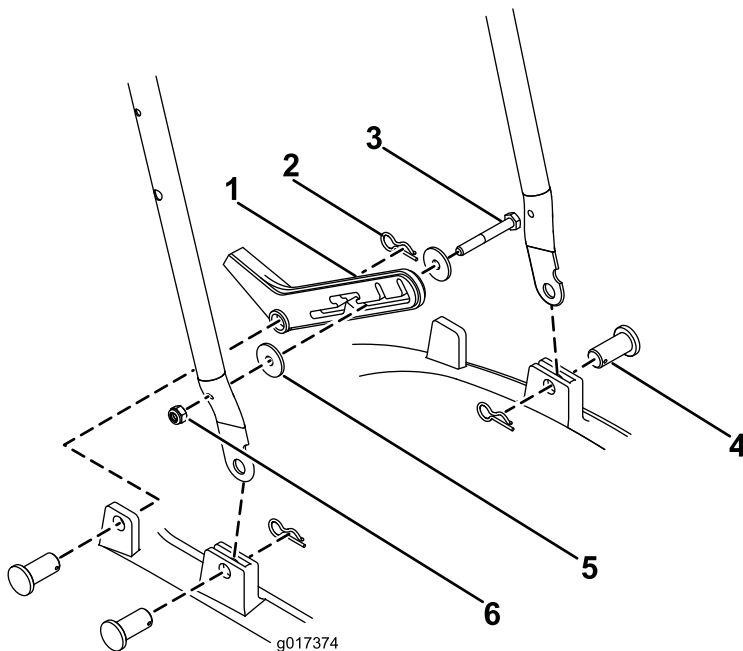
1

De handgreep monteren

Geen onderdelen vereist

Procedure

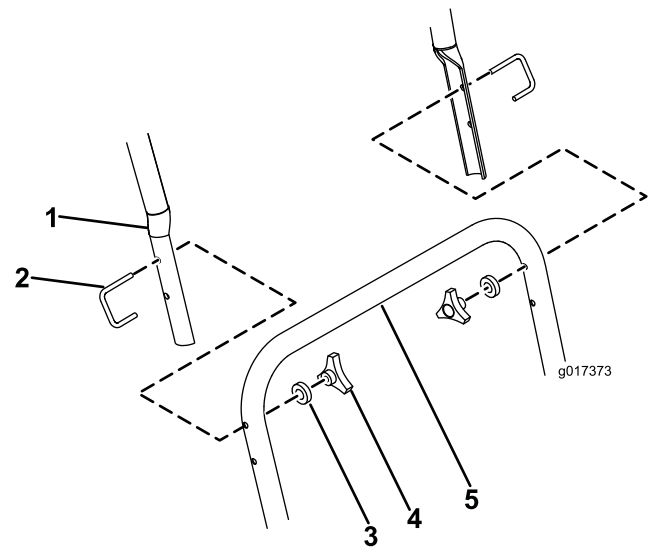
1. Schuif de onderste handgreep in het frame (Figuur 3).



Figuur 3

- | | |
|------------------|-------------|
| 1. Voetstop | 4. Borgpen |
| 2. Haarspeldveer | 5. Ring |
| 3. Bout | 6. Borgmoer |

2. Maak aan elke zijde vast met een borgpen en een R-pen (Figuur 3).
3. Bevestig de voetstop aan de rechterkant van de onderste handgreep met een M6-moer, M6-bout en 2 ringen (Figuur 3).
4. Bevestig de voetstop aan het frame met een borgpen en een R-pen (Figuur 3).
5. Verbind de bovenste handgreep met de onderste handgreep door elke zijde te bevestigen met een U-bout, een M6-ring en een handwiel (Figuur 4).



Figuur 4

- | | |
|-----------------------------------|-----------------------------------|
| 1. Bovenste deel van de handgreep | 4. U-bout |
| 2. Handwiel | 5. Onderste deel van de handgreep |
| 3. Ring | |

2

De motor bijvullen met olie

Geen onderdelen vereist

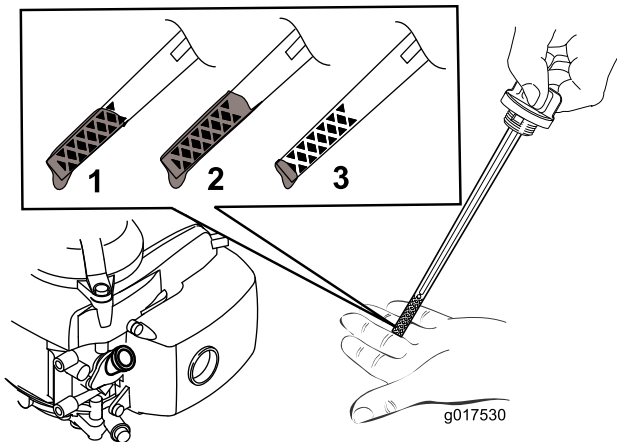
Procedure

Belangrijk: Uw machine wordt geleverd zonder olie in het carter. Vul het carter met olie voordat u de motor start.

Motorolietype

| | |
|-----------------------------|-------------------------------------|
| Motoroliecapaciteit | 0,59 liter |
| Olieviscositeit | SAE 10W-30 multigrade minerale olie |
| API-onderhoudsclassificatie | SJ of hoger |

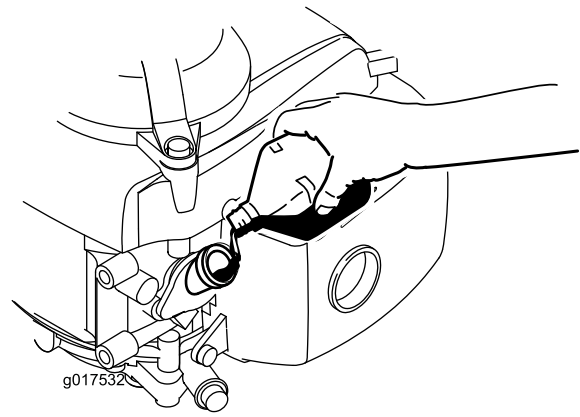
1. Plaats de machine op een horizontaal oppervlak.
2. Verwijder de peilstok door de dop linksom te draaien en eruit te trekken (Figuur 5).



Figuur 5

1. Vol
2. Hoog
3. Laag

3. Giet langzaam ongeveer $\frac{3}{4}$ van de inhoud van het oliecarter in de vulbuis (Figuur 6).



Figuur 6

g017532

4. Wacht 3 minuten tot de olie in de motor gezakt is.
5. Veeg de peilstok met een schone doek schoon.
6. Steek de peilstok in de vulbuis, maar draai hem er niet in. Verwijder dan de peilstok.
7. Lees het oliepeil af van de peilstok (Figuur 5).
 - Als het peil op de peilstok te laag staat, giet dan voorzichtig een kleine hoeveelheid olie in de vulbuis, wacht 3 minuten en herhaal stappen 5 tot en met 7 totdat de peilstok het juiste peil aangeeft.
 - Als het oliepeil op de peilstok te hoog is, tapt u de overtollige olie af tot de peilstok het juiste oliepeil aangeeft; zie [Motorolie verversen \(bladz. 17\)](#).
8. Plaats de peilstok terug en draai deze goed vast.

Belangrijk: Als het oliepeil in het motor te hoog of te laag is en u laat de motor toch draaien, kunt u deze beschadigen.

Belangrijk: Ververs de motorolie na de eerste 5 bedrijfsuren; daarna moet dit elk jaar gebeuren. Zie [Motorolie verversen \(bladz. 17\)](#).

Algemeen overzicht van de machine

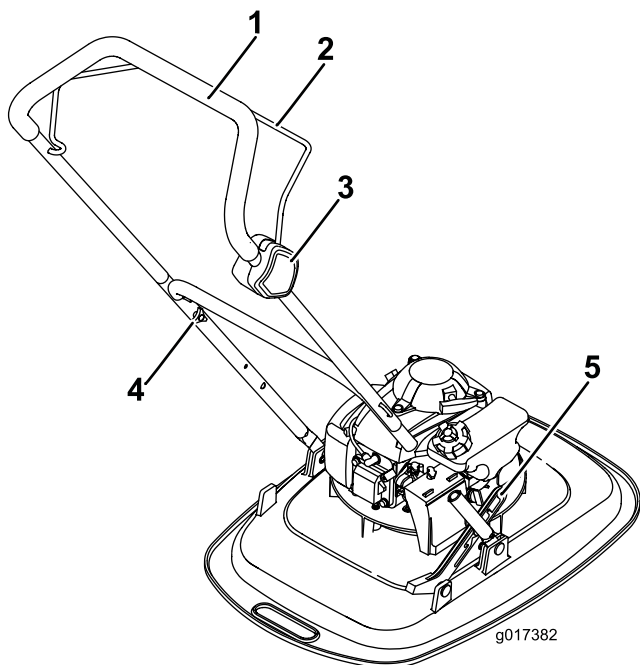
Specificaties

| Type | Maaibreedte | Productbreedte |
|-------|-------------|----------------|
| 02615 | 40 cm | 50 cm |

Werktuigen/accessoires

Een selectie van door Toro goedgekeurde werktuigen en accessoires is verkrijgbaar voor gebruik met de machine om de mogelijkheden daarvan te verbeteren en uit te breiden. Neem contact op met een erkende servicedealer of een erkende Toro distributeur of bezoek www.Toro.com voor een lijst van alle goedgekeurde werktuigen en accessoires.

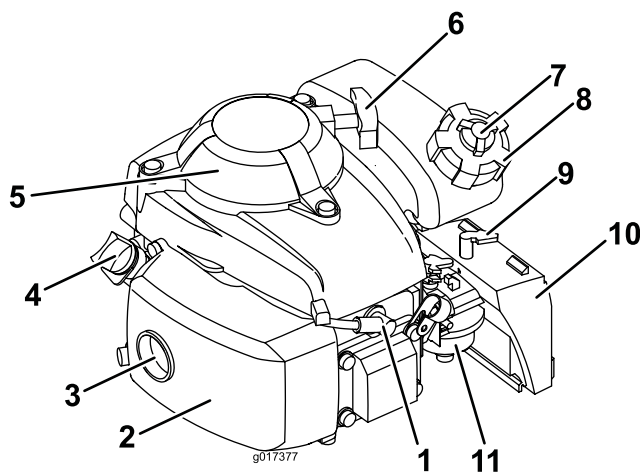
Om de beste prestaties te verkrijgen en ervoor te zorgen dat de veiligheidscertificaten van de machine blijven gelden, moet u ter vervanging altijd originele onderdelen en accessoires van Toro aanschaffen. Gebruik ter vervanging nooit onderdelen en accessoires van andere fabrikanten, omdat dit gevaarlijk kan zijn en de productgarantie hierdoor kan vervallen.



Figuur 7

g017382

1. Handgreep
2. Dodemanshendel
3. Schakelaarkast
4. Bevestigingsknop duwboom
5. Voetstop



Figuur 8

g017377

1. Bougie
2. Uitlaatscherm
3. Uitlaat
4. Peilstok
5. Vingerscherm
6. Handgreep van startkoord
7. Ventilatieknop brandstoftankdop
8. Brandstoftankdop
9. Chokehendel
10. LuchtfILTER
11. Carburator

Gebruiksaanwijzing

Opmerking: Bepaal vanuit de normale bestuurderspositie de linker- en rechterzijde van de machine.

Voor gebruik

Veiligheid vóór gebruik

Algemene veiligheid

- Zet de machine altijd af, wacht totdat alle bewegende onderdelen tot stilstand zijn gekomen en laat de machine afkoelen voordat u de machine afstelt, reinigt, stalt of er onderhoudswerkzaamheden aan verricht.
- Zorg ervoor dat u vertrouwd raakt met de bedieningsorganen en de veiligheidssymbolen, en weet hoe u de machine veilig kunt gebruiken.
- Controleer of alle kappen en veiligheidsvoorzieningen zijn bevestigd en naar behoren werken.
- Controleer altijd de machine om zeker te zijn dat de bout, draad en schijf van de maai-eenheid vrij zijn van slijtage of beschadiging.
- Controleer het werkgebied en verwijder alle voorwerpen die het gebruik van de machine zouden kunnen hinderen of die de machine zou kunnen uitwerpen.
- Bij het instellen van de maaihoogte kunt u in aanraking komen met de bewegende schijf. Dit kan ernstig letsel veroorzaken.

Veilig omgaan met brandstof

- Brandstof is uiterst ontvlambaar en zeer explosief. Brand of explosie van brandstof kan brandwonden bij u of anderen en materiële schade veroorzaken.
 - Om te voorkomen dat een statische lading de brandstof tot ontbranding kan brengen, moet u het brandstofreservoir en/of de machine op de grond plaatsen voordat u de tank vult, niet op een voertuig of een ander object.
 - Vul de brandstoftank in de open lucht wanneer de motor koud is. Neem eventueel gemorste benzine op.
 - Rook niet als u omgaat met brandstof, en houd brandstof uit de buurt van open vuur of vonken.
 - Als de motor draait of heet is, mag de brandstoftankdop niet worden verwijderd en mag de tank niet met brandstof worden bijgevuld.

- Probeer de motor niet te starten als u brandstof morst. Zorg ervoor dat er geen ontstekingsbronnen in de buurt zijn totdat de brandstofdampen volledig zijn verdwenen.
- Bewaar brandstof in een goedgekeurd vat of blik en buiten bereik van kinderen.
- Brandstof is schadelijk of dodelijk bij inname. Langdurige blootstelling aan dampen kan leiden tot ernstig letsel en ziekte.
 - Voorkom dat u dampen lange tijd inademt.
 - Houd uw handen en gezicht uit de buurt van de vulpijp en de opening van de brandstoftank.
 - Houd brandstof uit de buurt van uw ogen en huid.

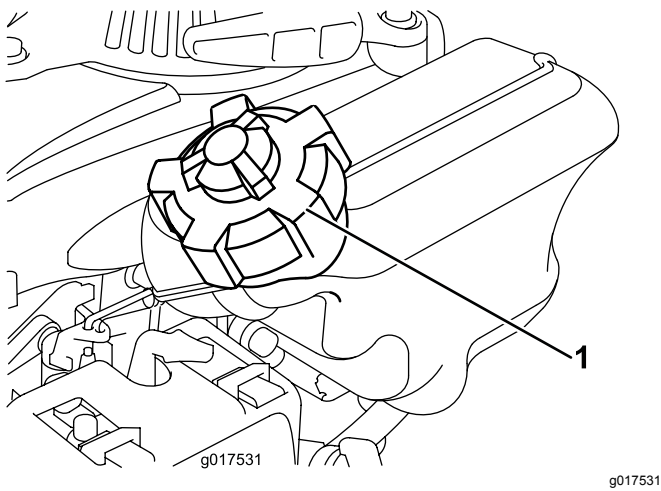
Brandstoftank vullen

- Gebruik voor de beste resultaten uitsluitend schone, verse, loodvrije benzine met een octaangetal van 87 of hoger (indelingsmethode (R+M)/2).
- Met zuurstof verrijkte benzine met ten hoogste 10% ethanol of 15% MTBE is geschikt.
- **Geen** ethanolmengsels van benzine gebruiken (zoals E15 of E85) met meer dan 10% ethanol per volume. Dit kan leiden tot verminderde prestaties en/of motorschade die mogelijk niet gedekt wordt door de garantie.
- **Geen** benzine gebruiken die methanol bevat.
- Tijdens de winter **geen** brandstof bewaren in de brandstoftank of in brandstofblikken, tenzij een stabilizer aan de brandstof werd toegevoegd.
- **Meng** nooit olie door benzine.

Vul de brandstoftank met verse loodvrije, normale benzine van een bekend merk ([Figuur 9](#)).

Belangrijk: Om startproblemen te verminderen, moet u stabilizer/conditioner toevoegen aan de verse brandstof volgens de voorschriften van de fabrikant van de stabilizer.

Raadpleeg de gebruikershandleiding van de motor voor verdere informatie.

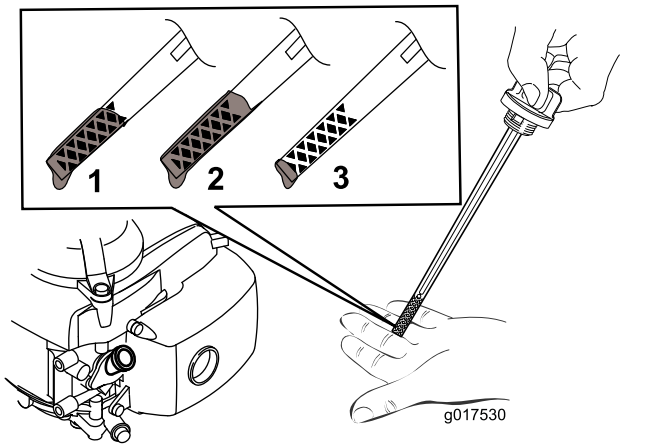


Figuur 9

1. Brandstoftankdop

Het motoroliepeil controleren

1. Plaats de machine op een horizontaal oppervlak.
2. Verwijder de peilstok door de dop linksom te draaien en eruit te trekken (Figuur 10).



Figuur 10

1. Vol
 2. Hoog
 3. Laag
3. Veeg de peilstok met een schone doek schoon.
 4. Steek de peilstok in de vulbuis, maar draai hem er niet in. Verwijder dan de peilstok.
 5. Lees het oliepeil af van de peilstok (Figuur 10).
 - Als het oliepeil op de peilstok te laag is (Figuur 10), giet dan voorzichtig een kleine hoeveelheid SAE 10W-30 multigrade minerale olie met een API-onderhoudsclassificatie van SJ of hoger in de vulbuis, wacht 3 minuten en herhaal

stappen 3 tot en met 5 totdat de peilstok het juiste peil aangeeft.

- Als het oliepeil op de peilstok te hoog is (Figuur 10), tapt u de overtollige olie af totdat de peilstok het juiste peil aangeeft, zie [Motorolie verversen \(bladz. 17\)](#).

Belangrijk: Als het oliepeil in het motor te hoog of te laag is en u laat de motor toch draaien, kunt u deze beschadigen.

6. Plaats de peilstok goed in de vulbuis.

Belangrijk: Ververs de motorolie na de eerste 5 bedrijfsuren; daarna moet dit elk jaar gebeuren. Zie [Motorolie verversen \(bladz. 17\)](#).

De maaihoogte instellen

⚠ WAARSCHUWING

Bij het instellen van de maaihoogte kunt u in aanraking komen met een bewegende maaieenheid. Dit kan ernstig letsel veroorzaken.

- Zet de motor uit en wacht totdat alle bewegende onderdelen tot stilstand gekomen zijn.
- Gebruik handschoenen als u werkzaamheden verricht aan de maaieenheid.

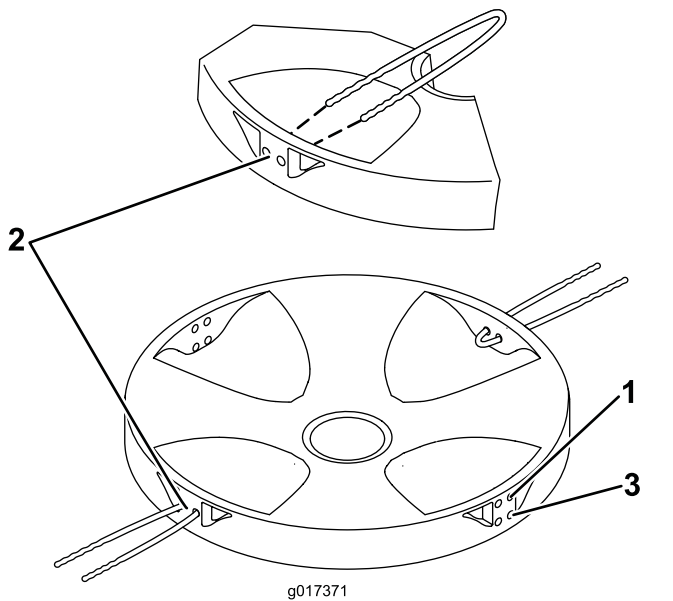
⚠ VOORZICHTIG

Als de motor heeft gelopen, kan de geluiddemper heet zijn en ernstige brandwonden veroorzaken.

Blijf uit de buurt van een hete geluiddemper.

Zet de maaihoogte op de gewenste stand.

1. Zet de brandstofafsluitklep in de UIT-stand.
2. Verwijder de bougiekabel van de bougie.
3. Kantel de maaimachine op de zijkant, met de peilstok omlaag.
4. Verwijder de nylon maaidraad. Draag hierbij beschermende handschoenen.
5. Monteer de maaidraad op de gewenste maaihoogte.



Figuur 11

- | | |
|-----------|---------|
| 1. Hoog | 3. Laag |
| 2. Midden | |

Tijdens gebruik

Veiligheid tijdens gebruik

Algemene veiligheid

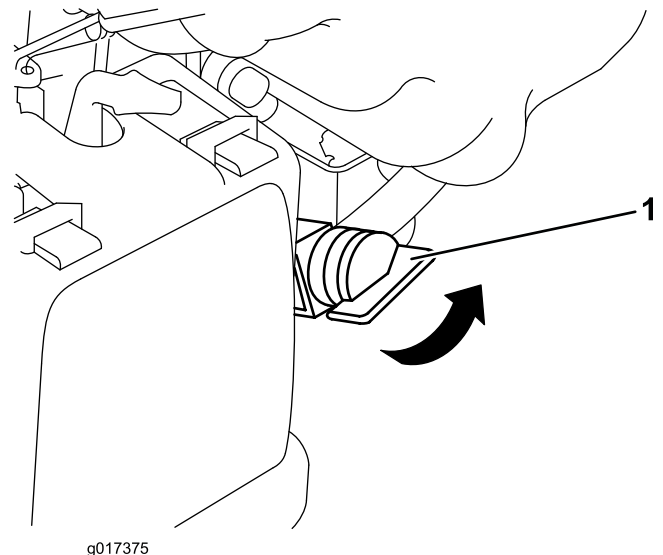
- Draag geschikte kleding en uitrusting, zoals oogbescherming, een lange broek, stevige schoenen met een gripvaste zool en gehoorbescherming. Draag lang haar niet los en draag geen losse kleding of juwelen.
- Geef uw volledige aandacht als u de machine gebruikt. Zorg ervoor dat u met niets anders bezig bent waardoor u kunt worden afgeleid, anders kan er letsel ontstaan of kan eigendom worden beschadigd.
- Gebruik de machine niet als u ziek of moe bent of onder de invloed van alcohol of drugs bent.
- Het aanraken van de schijf of de draad kan lichamelijk letsel veroorzaken. Zet de motor af en wacht totdat alle bewegende onderdelen tot stilstand zijn gekomen voordat u de bestuurderspositie verlaat.
- Als u de dodemanshendel loslaat, moeten de motor en de maai-eenheid binnen 7 seconden stoppen. Als dit niet het geval is, mag u de machine niet meer gebruiken en moet u contact opnemen met een erkende servicedealer.
- Houd omstanders uit de buurt van het werkgebied. Houd kleine kinderen uit de buurt van het

werkgebied en plaats ze onder toezicht van een verantwoordelijke volwassene die de machine niet aan het gebruiken is. Stop de machine als iemand het werkgebied betreedt.

- Gebruik de machine enkel bij een goede zichtbaarheid en in geschikte weersomstandigheden. Gebruik de machine niet als het kan bliksemen.
- Wees uiterst voorzichtig bij het naderen van blinde hoeken, struiken, bomen en andere objecten die uw zicht kunnen belemmeren.
- Kijk uit voor gaten, geulen, hobbels, stenen of andere verborgen objecten. Op oneffen terrein kunt u uw evenwicht verliezen of wegglijden.
- Als de maaimachine een voorwerp raakt en begint te trillen, moet u meteen de motor afzetten, wachten totdat alle bewegende onderdelen tot stilstand zijn gekomen en de bougiekabel losmaken voordat u de maaimachine op beschadiging controleert. Voer alle noodzakelijke reparaties uit voordat u de machine weer in gebruik neemt.
- Als de motor heeft gelopen, kan deze heet zijn en ernstige brandwonden veroorzaken. Blijf uit de buurt van de hete motor.
- Gebruik alleen accessoires en werktuigen die door Toro zijn goedgekeurd.

De motor starten

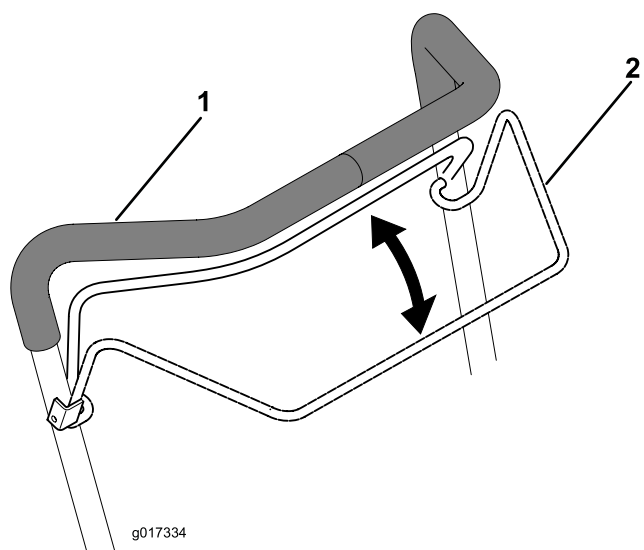
1. Open de brandstoftankventilatie door de ventilatieknop minstens 2 of 3 slagen linksom te draaien.
2. Zet de brandstofafsluitklep in de AAN-stand (Figuur 12).



Figuur 12

1. Brandstofklep

3. Houd de dodemanshendel tegen de handgreep (Figuur 13).



Figuur 13

1. Handgreep
2. Dodemanshendel

4. Zet uw voet op het dek en kantel de machine in uw richting (Figuur 14).



Figuur 14

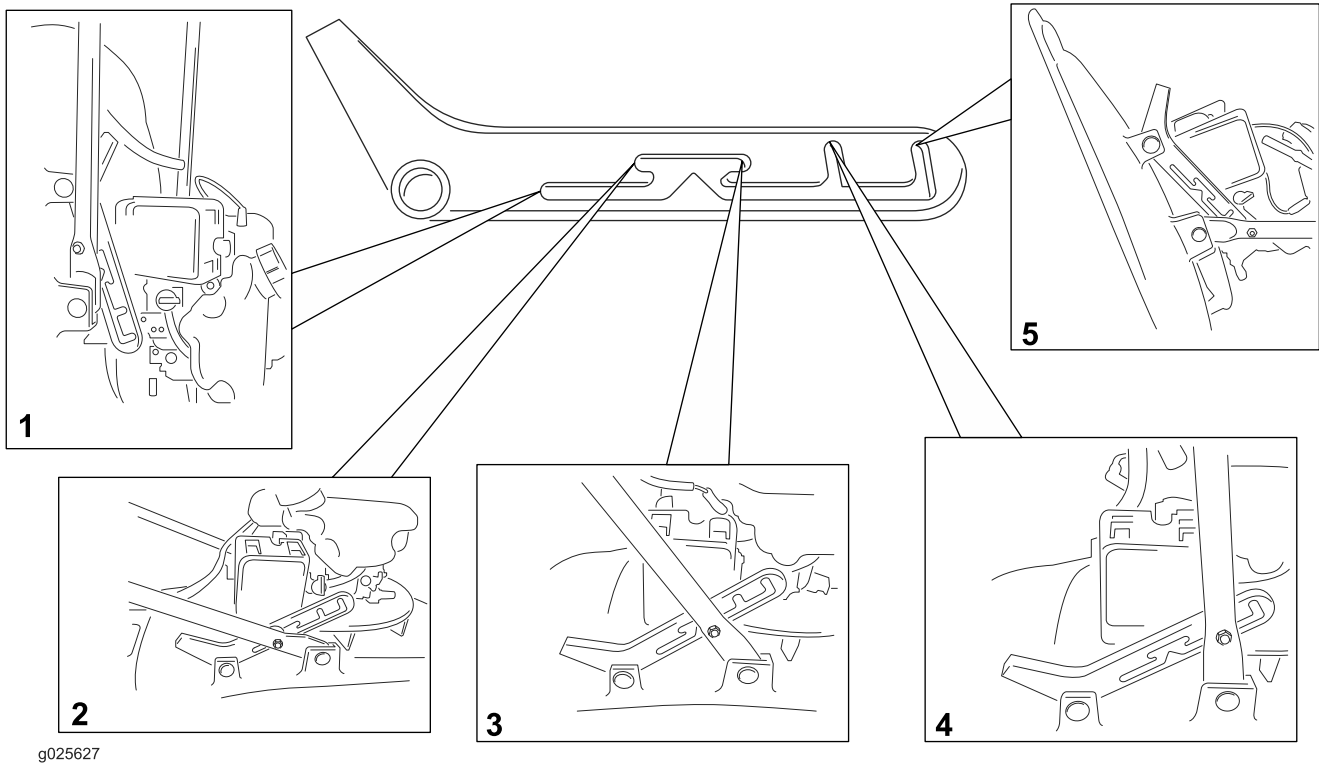
5. Trek aan de handgreep van het startkoord.

Opmerking: Laat de handgreep van het startkoord niet terug tegen de motor slaan. Laat het startkoord zachtjes teruglopen om beschadiging van de starter te voorkomen.

Opmerking: Als de motor na enkele pogingen niet wil starten, moet u contact opnemen met een erkende Service Dealer.

De handgreepstand instellen

Raadpleeg [Figuur 15](#) voor de verschillende standen van de handgreep.



g025627

g025627

Figuur 15

1. Hangen/transportstand
2. Lage werkstand
3. Hoge werkstand
4. Stallen/transportstand
5. Onderhoudsstand

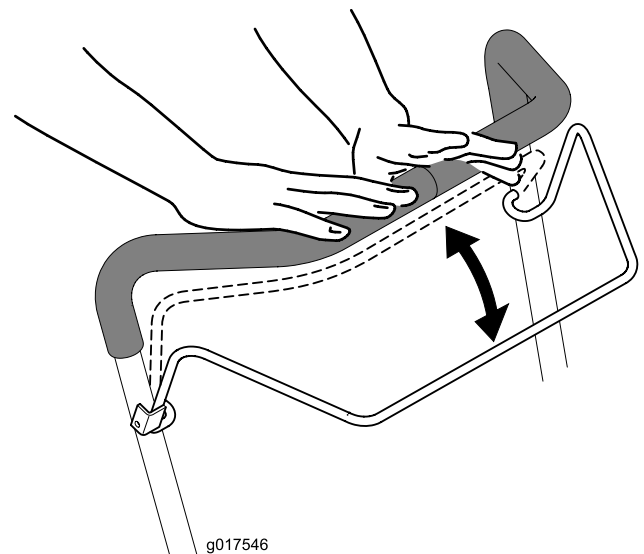
Opmerking: Raadpleeg [Stalling \(bladz. 18\)](#) voor de juiste procedure om de maaier te stallen.

De motor afzetten

Onderhoudsinterval: Bij elk gebruik of dagelijks

Om de motor te stoppen, moet u de dodemanshendel loslaten ([Figuur 16](#)).

Belangrijk: Als u de dodemanshendel loslaat, moeten de motor en de maaidraad binnen 7 seconden stoppen. Als dit niet gebeurt, mag u de machine niet verder gebruiken en moet u contact opnemen met een erkende servicedealer.



g017546

g017546

Figuur 16

Tips voor bediening en gebruik

Algemene maaitips

Belangrijk: Gebruik van de machine op hellingen steiler dan 25° leidt tot ernstige beschadiging van de motor door onvoldoende smering. Gebruik de machine niet op hellingen steiler dan 25°.

- Controleer het werkgebied en verwijder alle voorwerpen die de machine zou kunnen uitwerpen.
- Zorg ervoor dat de maaidraad geen vaste voorwerpen raakt. Maai nooit met opzet over voorwerpen.
- Als de maaimachine toch een voorwerp raakt en begint te trillen, moet u meteen de motor afzetten, de bougiekabel losmaken en de maaimachine op beschadiging controleren.
- De beste resultaten krijgt u door nieuwe maaidraden te monteren voordat het maaiseizoen begint.
- Vervang de maaidraad wanneer dat nodig is. Gebruik hiervoor een Toro-maaidraad.
- Zorg dat de nieuwe maaidraad dezelfde lengte heeft als de oude.

Gras maaien

- U moet telkens niet meer dan ongeveer één derde van de grassprietten afmaaien. Maai niet met een stand lager dan de hoogste instelling (30 mm), tenzij de grasmat dun is, of als het laat in het najaar is wanneer het gras langzamer begint te groeien. Zie [De maaihoogte instellen \(bladz. 10\)](#).
- Het wordt afgeraden om gras te maaien dat langer is dan 15 cm. Als het gras te hoog is, kan de machine verstopt raken en de motor afslaan.
- Nat gras en natte bladeren gaan aancoeken, waardoor de maaimachine verstopt kan raken of de motor kan afslaan. Gebruik de machine niet in vochtige omstandigheden.
- Wees bedacht op het risico van brand in zeer droge omstandigheden; neem alle plaatselijke brandwaarschuwingen in acht en houd de machine vrij van droog gras en bladafval.
- Als u met het uiterlijk van het voltooide gazon niet tevreden bent, probeer dan een of meer van de volgende stappen:
 - Controleer de onderzijde van de maai-eenheid op versleten of beschadigde onderdelen (bv. de maaidraad) en repareer of vervang deze indien nodig.

- Loop langzamer tijdens het maaien.
- Stel de maaimachine in op een hogere maaihoogte.
- Maai het gras vaker.
- Laat de maaibanen overlappen in plaats van steeds een volledig nieuwe baan te maaien.

Bladeren fijnmaken

- Na het maaien moet altijd 50% van het gazon zichtbaar blijven door de bladerlaag. Dit kan een of meerdere rondgangen over de bladeren vereisen.
- Het wordt afgeraden om gras te maaien dat langer is dan 15 cm. Als het gras te dik is, kan de machine verstopt raken en de motor afslaan.
- Als de maaimachine de bladeren niet fijn genoeg maakt, is het beter om wat langzamer te maaien.

Na gebruik

Veiligheid na het werk

Algemene veiligheid

- Zet de machine altijd af, wacht totdat alle bewegende onderdelen tot stilstand zijn gekomen en laat de machine afkoelen voordat u de machine afstelt, reinigt, stalt of er onderhoudswerkzaamheden aan verricht.
- Verwijder gras en vuil van de machine om brand te voorkomen. Neem gemorste olie of brandstof op.
- Bewaar de machine of brandstoftank nooit bij een open vlam, vonk of waakvlam bij bv. een geiser of andere apparaten.

De machine veilig vervoeren

- Bevestig de machine.
- Wees voorzichtig bij het in- en uitladen van de machine.

Onderhoud

Aanbevolen onderhoudsschema

| Onderhoudsinterval | Onderhoudsprocedure |
|------------------------------|---|
| Bij elk gebruik of dagelijks | <ul style="list-style-type: none">Controleer of de motor binnen 7 seconden stopt nadat u de dodemanshendel hebt losgelaten. |
| Na elk gebruik | <ul style="list-style-type: none">Verwijder al het maaisel en vuil van de machine. |
| Om de 100 bedrijfsuren | <ul style="list-style-type: none">Onderhoud uitvoeren aan de bougie en indien nodig vervangen. |
| Vóór de stalling | <ul style="list-style-type: none">Laat de benzine uit de brandstoftank lopen voordat u vereiste reparaties uitvoert of de machine stalt.Reinig het koelsysteem, verwijder maaisel of vuil van de koelribben van de motor en van de startmotor. Reinig het systeem vaker in vuile omstandigheden. |
| Jaarlijks | <ul style="list-style-type: none">Onderhoud van het luchtfilter; onderhoud is vaker nodig bij gebruik onder stoffige omstandigheden.Motorolie verversen.De maaidraad vervangen. |

De machine veilig onderhouden

- Trek de bougiekabel los van de bougie voordat u onderhoudswerkzaamheden uitvoert.
- Draag handschoenen en oogbescherming wanneer u servicewerkzaamheden verricht.
- Knoei nooit met de veiligheidsvoorzieningen. Controleer regelmatig of deze goed werken.
- Als u de machine kantelt, kan er benzine uit de tank lekken. Benzine is ontvlambaar en explosief en kan lichamelijk letsel veroorzaken. Laat de motor drooglopen of pomp de brandstof met een handpomp uit de tank. Gebruik nooit een hevel.
- Om veilige en optimale prestaties van de machine te verkrijgen, moet u ter vervanging alleen originele Toro onderdelen en accessoires gebruiken. Gebruik ter vervanging nooit onderdelen en accessoires van andere fabrikanten, omdat dit gevaarlijk kan zijn en de productgarantie hierdoor kan vervallen.

Vorbereidingen voor onderhoudswerkzaamheden

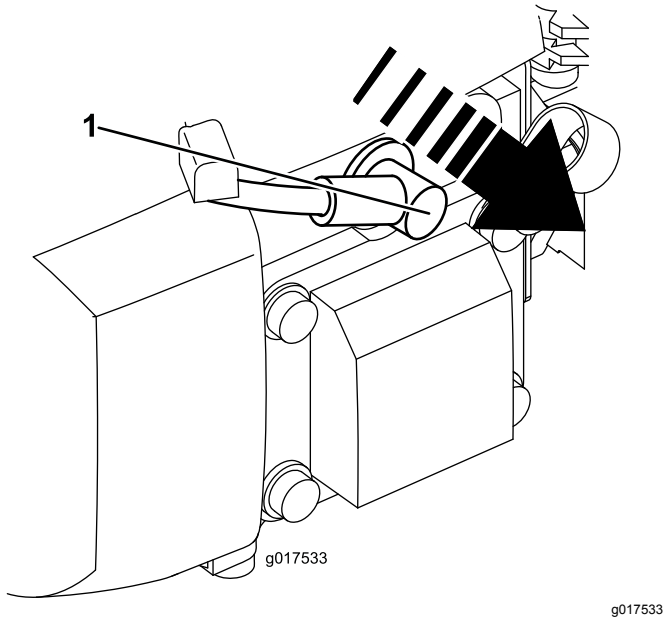
⚠ WAARSCHUWING

Als u de machine kantelt, kan er benzine uit de tank lekken. Brandstof is ontvlambaar en explosief en kan brandwonden veroorzaken.

Laat de motor drooglopen of pomp de brandstof met een handpomp uit de tank. Gebruik nooit een hevel.

1. Zet de motor uit en wacht totdat alle bewegende onderdelen tot stilstand gekomen zijn.
2. Trek de bougiekabel los van de bougie (Figuur 17) voordat u onderhoudswerkzaamheden uitvoert.

Belangrijk: Kantel de maaimachine altijd op de zijkant, met de peilstok omlaag. Als u de machine in een andere richting kantelt, kan olie in de aftapleiding komen en moet u de olie minimaal 30 minuten laten uitlopen.



Figuur 17

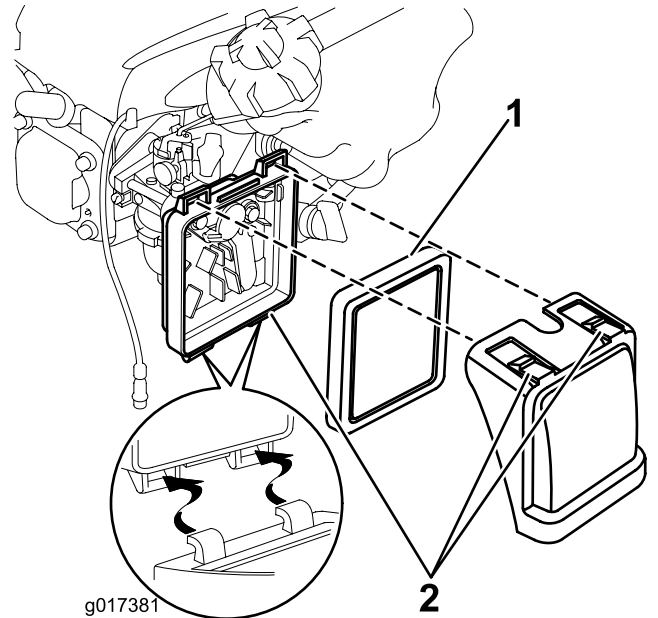
1. Bougiekabel

3. Nadat u de onderhoudswerkzaamheden hebt uitgevoerd, moet u de kabel weer aansluiten op de bougie.

Onderhoud van het luchtfilter

Onderhoudsinterval: Jaarlijks

1. Druk de lippen van de vergrendeling bovenop het luchtfilterdeksel omlaag (Figuur 18).



Figuur 18

1. Filter
2. Lippen van vergrendeling

2. Open het deksel (Figuur 18).
3. Verwijder het luchtfilter (Figuur 18).
4. Luchtfilter controleren.
 - A. Als het luchtfilter is beschadigd of nat is van olie of brandstof, moet u het filter vervangen.
 - B. Als het luchtfilter vuil is, klop er dan een paar keer mee op een harde ondergrond of blaas met perslucht onder een druk van minder dan 2,07 bar door de zijde van het filter dat naar de motor is gericht.

Opmerking: Borstel het vuil niet uit het filter, als u borstelt wordt het vuil in de vezels geduwd.

5. Verwijder vuil van de luchtfilterbehuizing en het deksel met een vochtige doek. **Veeg geen vuil in de luchtgang.**
6. Plaats het luchtfilter in de luchtfilterbehuizing (Figuur 18).
7. Plaats het deksel terug (Figuur 18).

Motorolie verversen

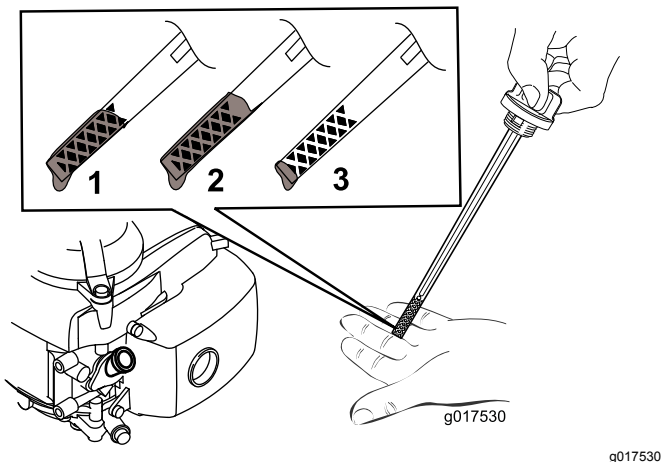
Onderhoudsinterval: Jaarlijks

Opmerking: Voordat u de olie ververscht, moet u de motor enkele minuten laten lopen zodat de olie warm wordt. Warme olie stroomt beter en voert verontreinigingen beter mee.

Motorolietype

| | |
|-----------------------------|-------------------------------------|
| Motoroliecapaciteit | 0,59 liter |
| Olieviscositeit | SAE 10W-30 multigrade minerale olie |
| API-onderhoudsclassificatie | SJ of hoger |

1. Controleer of de brandstoftank weinig of geen brandstof bevat zodat de brandstof niet lekt als u de motor op de zijkant kantelt.
2. Zie [Het motoroliepeil controleren \(bladz. 10\)](#).
3. Verwijder de peilstok door de dop linksom te draaien en eruit te trekken ([Figuur 19](#)).



Figuur 19

1. Vol
2. Hoog
3. Laag

4. Kantel de machine op de zijkant (met het luchtfilter naar boven) om de oude olie uit de vulbuis te laten lopen.
5. Nadat de gebruikte olie is afgetapt, zet u de maaimachine terug in de werkstand.
6. Giet langzaam ongeveer $\frac{3}{4}$ van de inhoud van het oliecarter in de vulbuis.
7. Wacht 3 minuten tot de olie in de motor gezakt is.
8. Veeg de peilstok met een schone doek schoon.
9. Steek de peilstok in de vulbuis, **maar draai hem er niet in**. Verwijder dan de peilstok.
10. Lees het oliepeil af van de peilstok ([Figuur 19](#)).

- Als het peil op de peilstok te laag staat, giet dan voorzichtig een kleine hoeveelheid olie in de vulbuis, wacht 3 minuten en herhaal stappen 8 tot en met 10 totdat de peilstok het juiste peil aangeeft.
- Als het oliepeil op de peilstok te hoog is, tapt u de overtollige olie af tot de peilstok het juiste oliepeil aangeeft.

Belangrijk: Als het oliepeil in het motor te hoog of te laag is en u laat de motor toch draaien, kunt u deze beschadigen.

11. Plaats de peilstok goed in de vulbuis.
12. Recycleer de gebruikte olie op de juiste wijze.

Onderhoud van de bougie

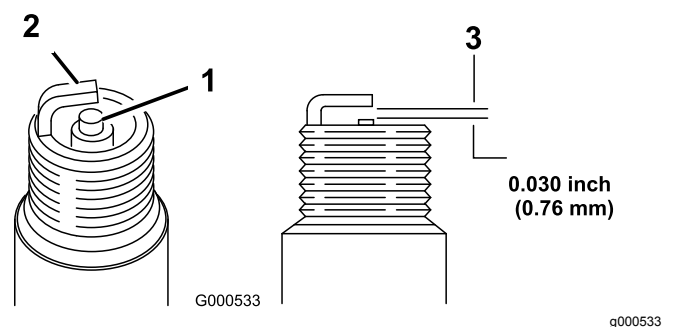
Onderhoudsinterval: Om de 100 bedrijfsuren

Gebruik een **Champion RN9YC** bougie of een bougie van een equivalent type.

1. Zet de motor uit en wacht totdat alle bewegende onderdelen tot stilstand gekomen zijn.
2. Verwijder de bougiekabel van de bougie.
3. Maak de omgeving van de bougie schoon.
4. Haal de bougie uit de cilinderkop.

Belangrijk: Als de bougie gebarsten of vuil is, moet deze worden vervangen. U mag de elektroden niet reinigen omdat hierdoor gruis in de cilinder terecht kan komen. Dit leidt meestal tot beschadiging van de motor.

5. Stel de elektrodenafstand in op 0,76 mm zoals getoond in [Figuur 20](#).



Figuur 20

1. Centrale elektrode-isolator
2. Massa-elektrode
3. Elektrodenafstand (niet op schaal weergegeven)

6. Plaats de bougie.
7. Draai de bougie vast met een torsië van 20 N·m.
8. Sluit de bougiekabel aan op de bougie.

De maaidraad vervangen

Onderhoudsinterval: Jaarlijks

1. Draai de brandstofklep **DICHT** en sluit de ventilatieknop.
2. Verwijder de bougiekabel van de bougie.
3. Draai de maaimachine op de zijkant, met de peilstok omlaag.
4. Verwijder de nylon maaidraad. Draag hierbij beschermende handschoenen.
5. Breng een uiteinde van de nylon maaidraad in de gewenste maaihoogte-instelling. Zorg ervoor dat een andere draad met dezelfde lengte in de overeenkomende maaihoogte aan de andere kant van de maaischijf zit.

Opmerking: Als u een vervanghaspel gebruikt, snij de draad dan af tot een lengte van 20 cm.

De machine schoonmaken

Onderhoudsinterval: Na elk gebruik

⚠ WAARSCHUWING

Er kan materiaal losraken dat zit vastgekoekt aan de onderkant van de maaimachine.

- Draag oogbescherming.
 - Blijf in de bedrijfsstand (achter de handgreep).
 - Houd omstanders uit de buurt.
1. Kantel de maaimachine op de zijkant, met de peilstok omlaag.
 2. Gebruik een borstel of perslucht om gras en vuil van het uitlaatscherm, de bovenste kap en de aangrenzende maaidekoppervlakken te verwijderen.

Stalling

Stal de maaimachine op een koele, schone, droge plaats.

Algemene veiligheid

- Zet altijd de machine af, wacht totdat alle bewegende onderdelen tot stilstand zijn gekomen en laat de machine afkoelen voordat u de machine afstelt, reinigt, stalt of er onderhoudswerkzaamheden aan verricht.
- Laat de motor afkoelen voordat u de machine in een afgesloten ruimte opslaat.
- Bewaar de machine of brandstofhouder nooit bij een open vlam, vonk of waakvlam bij bijv. een geiser of andere apparaten.

Vorbereidingen voor stalling

⚠ WAARSCHUWING

Brandstofdampen kunnen tot ontploffing komen.

- Bewaar brandstof niet langer dan 30 dagen.
 - Stal de machine nooit in een afgesloten ruimte in de nabijheid van open vuur.
 - Laat de motor afkoelen voordat u de machine stalt.
1. Als u de tank voor de laatste keer van het jaar vult, moet u een stabilizer toevoegen aan de benzine volgens de voorschriften van de fabrikant.
 2. Laat de motor lopen totdat hij afslaat door gebrek aan brandstof.
 3. Gebruik de hulpstarter en start de motor nogmaals.
 4. Laat de motor lopen totdat deze afslaat. Als de motor niet meer wil starten, is de brandstof voldoende verbruikt.
 5. Als u de machine opgehangen aan een muur wilt stallen, schakel dan de brandstofklep uit en sluit de ventilatieknop van de brandstoftankdop.
 6. Verwijder de bougiekabel van de bougie.
 7. Verwijder de bougie, giet 30 ml olie in de bougieopening en trek verschillende keren **langzaam** aan het startkoord om de olie over de cilinderwand te verspreiden teneinde corrosie in de stallingsperiode te voorkomen.

8. Plaats de bougie en draai hem met behulp van een momentsleutel vast met een torsie van 20 N·m.
9. Draai alle moeren, bouten en schroeven goed aan.

Problemen, oorzaak en remedie

| Probleem | Mogelijke oorzaak | Remedie |
|---|---|---|
| De motor start niet. | <ol style="list-style-type: none"> 1. De bougiekabel is niet aangesloten op de bougie. 2. De opening in de ontluchting van de brandstofdop is verstopt. 3. De bougie is aangetast, vuil, of de elektrodenafstand is niet correct afgesteld. 4. Brandstoftank leeg of oude benzine in het brandstofsysteem. | <ol style="list-style-type: none"> 1. Sluit de bougiekabel aan op de bougie. 2. De ventilatieopening van de brandstofdop reinigen of de dop vervangen. 3. De bougie controleren en indien nodig de elektrodenafstand afstellen. De bougie vervangen als deze aangetast, vuil of gebarsten is. 4. Brandstoftank aftappen en/of vullen met verse brandstof. Neem contact op met een erkende Service Dealer, als het probleem aanhoudt. |
| De motor start moeilijk of verliest vermogen. | <ol style="list-style-type: none"> 1. De ventilatieopening in de brandstoftankdop is verstopt. 2. Het luchtfilterelement is vuil en belemmert de luchtstroom. 3. De onderkant van de maaikast is bedekt met maaisel en vuil. 4. De bougie is aangetast, vuil, of de elektrodenafstand is niet correct afgesteld. 5. Het oliepeil is te laag, te hoog of de olie is heel erg vuil. 6. De brandstoftank bevat oude benzine. | <ol style="list-style-type: none"> 1. De ventilatieopening van de brandstoftankdop reinigen of dop vervangen. 2. Reinig het luchtfilterelement en/of vervang het. 3. De onderkant van de maaikast reinigen. 4. De bougie controleren en indien nodig de elektrodenafstand afstellen. De bougie vervangen als deze aangetast, vuil of gebarsten is. 5. Motoroliepeil controleren. Ververs de olie als deze vuil is of tap olie af tot het oliepeil tot de Vol-markering op de peilstok staat. 6. Brandstoftank aftappen en vullen met verse brandstof. |
| De motor loopt onregelmatig. | <ol style="list-style-type: none"> 1. De bougiekabel is niet aangesloten op de bougie. 2. De bougie is aangetast, vuil, of de elektrodenafstand is niet correct afgesteld. 3. Het luchtfilterelement is vuil en belemmert de luchtstroom. | <ol style="list-style-type: none"> 1. Sluit de bougiekabel aan op de bougie. 2. De bougie controleren en indien nodig de elektrodenafstand afstellen. De bougie vervangen als deze aangetast, vuil of gebarsten is. 3. Reinig het luchtfilterelement en/of vervang het. |
| De maaimachine of de motor trilt abnormaal. | <ol style="list-style-type: none"> 1. De onderkant van de maaikast is bedekt met maaisel en vuil. 2. De bevestigingsbouten van de motor zitten los. 3. De bevestigingsbout van de maaischijf zit los. | <ol style="list-style-type: none"> 1. De onderkant van de maaikast reinigen. 2. De bevestigingsbouten van de motor vastdraaien. 3. Draai de bout van de maaischijf vast. |
| Ongelijkmatig maaipatroon. | <ol style="list-style-type: none"> 1. U maait steeds in hetzelfde patroon. 2. De onderkant van de maaikast is bedekt met maaisel en vuil. | <ol style="list-style-type: none"> 1. In een ander patroon maaien. 2. De onderkant van de maaikast reinigen. |

Privacyverklaring EEA/VK

Toro's gebruik van uw persoonlijke gegevens

The Toro Company ("Toro") respecteert uw recht op privacy. Wanneer u onze producten koopt, kunnen we bepaalde persoonlijke informatie over u verzamelen, ofwel rechtstreeks via u ofwel via uw plaatselijk Toro bedrijf of dealer. Toro gebruikt deze informatie om te voldoen aan contractuele verplichtingen - zoals het registreren van uw garantie, het behandelen van uw garantieclaim of om contact met u op te nemen in het geval van terugroepacties - en voor legitieme zakelijke doeleinden - zoals klanttevredenheid meten, onze producten verbeteren of u productinformatie verschaffen die van belang kan zijn. Toro kan uw informatie delen met onze dochterondernemingen, verdelers of andere zakenpartners in verband met deze activiteiten. We kunnen ook persoonlijke informatie vrijgeven van rechtswege of in verband met de verkoop, aankoop of fusie van een bedrijf. We verkopen uw persoonsgegevens nooit aan andere bedrijven voor marketingdoeleinden.

Bewaring van uw persoonsgegevens

Toro bewaart uw persoonlijke informatie zolang deze relevant is voor de bovengenoemde doeleinden en in overeenstemming is met de wettelijke vereisten. Gelieve contact op te nemen via legal@toro.com voor meer informatie over de bewaarperiodes die van toepassing zijn.

Toro's engagement inzake veiligheid

Uw persoonlijke informatie kan behandeld worden in de VS of een ander land dat mogelijk soepelere databeschermingswetten heeft dan het land waar u verblijft. Indien we uw informatie overdragen naar een ander land dan het land waar u verblijft, nemen wij de wettelijk verplichte maatregelen om ervoor te zorgen dat de informatie op gepaste wijze wordt beschermd en veilig wordt behandeld.

Toegang en correctie

U hebt het recht om uw persoonlijke gegevens te corrigeren of te raadplegen, of zich te verzetten tegen de verwerking van uw gegevens of deze te beperken. Om deze rechten uit te oefenen, gelieve een e-mail te sturen naar legal@toro.com. Als u zich zorgen maakt over de manier waarop Toro uw informatie heeft behandeld, vragen wij u om deze direct ten aanzien van ons te uiten. Europese burgers hebben het recht om een klacht in te dienen bij hun gegevensbeschermingsautoriteit.

Californië Proposition 65 Waarschuwingsinformatie

Wat betekent deze waarschuwing?

Sommige producten die op de markt zijn bevatten een etiket met een waarschuwing als:



WAARSCHUWING: Kanker en schade aan de voortplantingsorganen –
www.p65Warnings.ca.gov.

Wat is Prop 65?

Prop 65 geldt voor elk bedrijf dat actief is in Californië, producten verkoopt in Californië, of producten maakt die kunnen worden verkocht of geïmporteerd in Californië. De wet schrijft voor dat de Gouverneur van Californië een lijst van chemische stoffen bijhoudt en publiceert waarvan bekend is dat ze kanker, geboortefwijkingen en/of andere schade aan de voortplantingsorganen kunnen veroorzaken. De lijst wordt jaarlijks bijgewerkt en omvat honderden chemische stoffen die in veel alledaagse voorwerpen voorkomen. Prop 65 heeft als doel mensen te informeren over blootstelling aan deze chemische stoffen.

Prop 65 verbiedt de verkoop van producten die deze chemicaliën bevatten niet; wel schrijft de wet voor dat het product, de productverpakking en de bijgevoegde documentatie waarschuwingen bevatten. Een Prop 65-waarschuwing betekent ook niet dat een product enige norm of vereiste inzake productveiligheid schendt. De Californische regering stelt duidelijk dat een Prop 65-waarschuwing "niet neerkomt op een wettelijke beslissing dat een product 'veilig' of 'onveilig' is." Veel van deze chemische stoffen worden al jaren op grote schaal en zonder gedocumenteerde schade gebruikt in alledaagse voorwerpen. Ga voor meer informatie naar <https://oag.ca.gov/prop65/faqs-view-all>

Een Prop 65-waarschuwing betekent dat (1) een bedrijf de blootstelling heeft beoordeeld en van mening is dat deze het niveau 'geen significant risico' overschrijdt, of dat (2) het bedrijf kiest om een waarschuwing te vermelden omdat het weet dat een betreffende chemische stof aanwezig is, zonder evenwel de blootstelling eraan te beoordelen.

Is deze wet overal van kracht?

Prop 65-waarschuwingen zijn enkel vereist krachtens de Californische wet. Deze waarschuwingen ziet men in heel Californië in uiteenlopende omgevingen, bijvoorbeeld in restaurants, kruidenierswinkels, hotels, scholen, ziekenhuizen en op een groot aantal producten. Daarnaast kiezen sommige webverkopers en postorderbedrijven ervoor om Prop 65-waarschuwingen te geven op hun website of in catalogi.

Hoe verhouden de Californische waarschuwingen zich tot de federale limieten?

De Prop 65-voorschriften zijn vaak strikter dan federale en internationale normen. Voor verschillende stoffen is in Californië al bij veel lagere dosissen een waarschuwing vereist dan elders in de VS. Bijvoorbeeld: de Prop 65-norm voor waarschuwingen voor lood bedraagt 0,5 microgram per dag, wat veel minder is dan de federale en internationale standaarden.

Waarom worden niet alle vergelijkbare producten van de waarschuwing voorzien?

- Producten die verkocht worden in Californië moeten voorzien worden van een Prop 65-aanduiding, maar dit geldt niet voor vergelijkbare producten op andere plaatsen.
- Een bedrijf kan in navolging van een rechtszaak verplicht worden om zijn producten te voorzien van Prop 65-waarschuwingen, terwijl dit voor andere bedrijven die vergelijkbare producten verkopen niet geldt.
- Prop 65 wordt niet eenduidig opgelegd.
- Bedrijven kunnen ervoor kiezen geen waarschuwing te vermelden omdat ze vinden dat ze daar niet toe verplicht zijn in het kader van de Prop 65-voorschriften; ook als er geen waarschuwingen op een product staan, is het best mogelijk dat de betreffende chemische producten toch in vergelijkbare dosissen aanwezig zijn.

Waarom vermeldt Toro deze waarschuwing?

Toro wil consumenten zo goed mogelijk informeren zodat ze geïnformeerde beslissingen kunnen nemen over de producten die ze kopen en gebruiken. Toro vermeldt in sommige gevallen waarschuwingen op basis van zijn kennis over de aanwezigheid van één of meer van de betreffende chemische stoffen, zonder evenwel het niveau van blootstelling te beoordelen, aangezien niet alle betreffende chemische stoffen voorzien zijn van voorschriften voor blootstellingslimieten. Ook al is de blootstelling door producten van Toro verwaarloosbaar of valt deze ruim binnen de categorie 'geen significant risico', heeft Toro er veiligheidshalve voor gekozen om Prop 65-waarschuwingen op te nemen. Als Toro deze waarschuwingen niet vermeldt, zou het bovendien vervolgd kunnen worden door de Staat Californië of door private personen die tenuitvoerlegging van Prop 65 beogen, en het kan op die manier aanzienlijke boetes krijgen.



De Toro Total Coverage-garantie

Beperkte garantie

Voorwaarden en producten waarvoor de garantie geldt

De Toro® Company en de hieraan gelieerde onderneming geven krachtens een overeenkomst tussen beide ondernemingen gezamenlijk de garantie dat uw Toro-product (hierna: het 'product') vrij is van materiaalgebreken of fabricagefouten gedurende twee jaar of 1500 bedrijfsuren*, waarbij de kortste periode moet worden aangehouden. Deze garantie geldt voor alle producten met uitzondering van beluchters (raadpleeg voor deze producten de afzonderlijke garantieverklaringen). In een geval waarin de garantie van toepassing is, zullen wij het product kosteloos repareren en ook niet de kosten van diagnose, arbeid, onderdelen en transport in rekening brengen. De garantie gaat in op de datum waarop het product is geleverd aan de oorspronkelijke koper. * Het product is uitgerust met een urenteller.

Aanwijzingen voor aanvraag van garantieservice

U dient contact op te nemen met de distributeur van commerciële producten of erkende dealer bij wie u het product heeft gekocht, zodra u denkt dat er sprake is van een geval waarop de garantie van toepassing is. Als het u moeite kost een distributeur of erkende dealer te vinden of vragen hebt over rechten of plichten met betrekking tot de garantie, kunt u contact met ons opnemen op:

Commercial Products Service Department
Toro Warranty Company
8111 Lyndale Avenue South
Bloomington, MN 55420-1196 VS
E-mail: commercial.warranty@toro.com

Plichten van de eigenaar

Als eigenaar van het product bent u verantwoordelijk voor de vereiste onderhouds- en afstelwerkzaamheden die worden vermeld in de gebruikershandleiding. Indien u de vereiste onderhouds- en afstelwerkzaamheden niet uitvoert, kan uw garantieclaim worden afgewezen.

Zaken en gevallen die niet onder de garantie vallen

Niet alle storingen of defecten van het product die plaatsvinden tijdens de garantieperiode zijn materiaalgebreken of fabricagefouten. Buiten deze garantie vallen:

- Defecten als gevolg van het gebruik van andere dan originele Toro onderdelen, of als gevolg van de montage en gebruik van additionele, gewijzigde of niet van Toro afkomstige accessoires en producten. De fabrikant van deze artikelen kan een afzonderlijke garantie verstrekken.
- Defecten als gevolg van nalatigheid om aanbevolen onderhouds- en/of afstelwerkzaamheden te verrichten. Als u uw Toro-product niet goed onderhoudt volgens de lijst met aanbevolen onderhoudswerkzaamheden in de *Gebruikershandleiding* kan dit ertoe leiden dat garantieclaims worden afgewezen.
- Defecten als gevolg van verkeerd, achteloos of roekeloos gebruik van het product.
- Onderdelen die onderhevig zijn aan slijtage door gebruik, tenzij deze gebreken vertonen. Voorbeelden van onderdelen die slijten of worden verbruikt tijdens een normaal gebruik van het product zijn onder meer, maar niet uitsluitend: remblokken en remvoeringen, koppelvormingen, maaimessen, messenkooien, snijplaten, pennen, zwenkwielen, banden, filters, drijfriemen en sommige onderdelen van spuitmachines zoals membranen, spuitdoppen, afsluitkleppen en dergelijke.
- Defecten veroorzaakt door externe invloeden. Externe invloeden zijn onder meer, maar niet uitsluitend: weersomstandigheden,

wijze van opslag, verontreiniging, gebruik van niet-goedgekeurde koelvloeistoffen, smeermiddelen, additieven, meststoffen, water, chemicaliën en dergelijke.

- Normale geluidssterkte, trillingen, slijtage en achteruitgang.
- Normale slijtage omvat onder meer, maar niet uitsluitend: schade aan stoelen als gevolg van slijtage of afschuring, afgebladderde veroppervlakken, beschadigde stickers en krassen op ruiten.

Onderdelen

De garantie op vervangingsonderdelen volgens het vereiste onderhoud geldt tot de geplande vervangdatum van het betreffende onderdeel. Een onderdeel dat uit hoofde van de garantie is vervangen, komt voor de duur van de oorspronkelijke productgarantie in aanmerking voor de garantie en wordt eigendom van Toro. Toro neemt de uiteindelijke beslissing of een onderdeel of een groep van onderdelen wordt gerepareerd of vervangen. Toro mag voor garantiereparaties in de fabriek gereviseerde onderdelen gebruiken.

Opmerking met betrekking tot de garantie op semi-tractieaccu's:

Semi-tractieaccu's hebben een specifiek totaal aantal kilowatt-uren die zij tijdens hun levensduur kunnen leveren. De gebruikte technieken voor het bedienen, opladen en onderhouden van de accu kan leiden tot een langere of kortere levensduur van de accu. Als de accu's in dit product worden gebruikt, zal hun bruikbaarheid tussen de oplaadintervallen langzaam verminderen totdat deze volledig uitgeput zijn. Vervanging van een accu die is uitgeput als gevolg van normaal gebruik, is de verantwoordelijkheid van de eigenaar van het product. Een accu moet soms tijdens de normale garantieperiode op kosten van de eigenaar worden vervangen.

Onderhoud op kosten van de eigenaar

Opvoeren van de motor, smeren, reinigen en waxen, het vervangen van items en voorwaarden die niet onder de garantie vallen, filters, koelvloeistof en het uitvoeren van aanbevolen onderhoudswerkzaamheden behoren tot de gebruikelijke werkzaamheden die nodig zijn voor Toro producten en die voor rekening komen van de eigenaar.

Algemene voorwaarden

Op grond van deze garanties mogen reparaties uitsluitend worden uitgevoerd door een erkende Toro dealer.

Toro en de Toro Warranty Company zijn niet aansprakelijk voor indirecte of bijkomende schade dan wel gevolgschade in samenhang met het gebruik van de Toro producten die onder deze garantie vallen, inclusief de kosten of uitgaven voor de levering van vervangend materiaal of diensten gedurende een redelijke periode van onbruikbaarheid of buitengebruikstelling tijdens de uitvoering van reparatiewerkzaamheden op grond van deze garantie. Met uitzondering van de emissiegarantie waarnaar hieronder (indien van toepassing) wordt verwezen, bestaat er geen andere uitdrukkelijke garantie.

Alle impliciete garanties van verkoopbaarheid of geschiktheid voor gebruik zijn beperkt tot de duur van deze uitdrukkelijke garantie. Sommige landen staan uitsluitingen van bijkomende schade of gevolgschade of beperkingen op de duur van de impliciete garantie niet toe, zodat bovengenoemde uitsluitingen en beperkingen in uw geval mogelijk niet van toepassing zijn.

Deze garantie geeft u specifieke rechten; daarnaast kunt u beschikken over andere rechten die per land kunnen verschillen.

Andere landen dan de VS of Canada

Klanten dienen contact op te nemen met hun Toro Distributeur (Dealer) om het garantiebeleid voor hun land, provincie of staat te verkrijgen. Als u om een of andere reden ontevreden bent over de service van uw verdeler of moeilijk informatie over de garantie kunt krijgen, verzoeken wij u contact op te nemen met de Toro-importeur. Als alle andere middelen zonder succes zijn, neemt u contact met ons op bij Toro Warranty Company.



Count on it.