



안전 및 보안 케이지 키트

Groundsmaster® 4300, 또는 Reelmaster® 5010 시리즈 트랙션 유닛
(2 포스트 ROPS 익스텐션 포함)

모델 번호 03616

설치 지침

참고: 정상 운전 위치에서 장비의 좌측과 우측을 확인하십시오.

이 키트는 2 포스트 ROPS 익스텐션 키트 모델 03611에만 장착됩니다.

부품 확인

아래 차트를 사용하여 모든 부품이 선적되었는지 확인하십시오.

설명	수량	사용
아무 부품도 필요 없음	—	장비를 준비합니다.
왼쪽 측면 패널	1	케이지를 조립합니다.
오른쪽 측면 패널	1	
하부 서포트(더 짧은 쪽)	2	
상부 서포트(더 긴 쪽)	4	
채널 마운트	2	
왼쪽 후방 패널	1	
오른쪽 후방 패널	1	
하부 후방 패널	1	
상단 후방 화면	1	
하부 왼쪽 패널	1	
하부 오른쪽 패널	1	
캐리지 볼트($\frac{1}{4}$ x $\frac{3}{4}$ 인치)	4	
플랜지 너트($\frac{1}{4}$ 인치)	4	
왼쪽 도어 마운트 어셈블리	1	
오른쪽 도어 마운트 어셈블리	1	
스페이서	12	
왼쪽 도어 어셈블리	1	
오른쪽 도어 어셈블리	1	
손잡이	1	
버튼 헤드 나사($5/16$ x $\frac{3}{4}$ 인치)	84	
플랜지 너트($5/16$ 인치)	103	
장착 브래킷	2	
캐리지 나사($\frac{3}{8}$ x $\frac{1}{2}$ 인치)	2	
플랜지 너트($\frac{3}{8}$ 인치)	2	
잼 너트	2	래치 핀을 조립합니다.
핀 가드	2	
캠	2	
스러스트 워셔	4	
래치 핀	2	
아무 부품도 필요 없음	—	래치 핀을 조정합니다.
아무 부품도 필요 없음	—	도어를 조정합니다.



설 명	수 량	사 용
서포트 마운트	1	가스 스프링을 설치합니다.
볼 스테드	4	
가스 스프링	2	
버튼 헤드 나사(5/16 x ¾ 인치)	4	
플랜지 너트(5/16 인치)	12	
듀얼 탭 마운트	1	윈드실드를 설치합니다.
측면 탭 마운트	2	
상단 탭 마운트	1	
리벳	6	
하부 윈드실드 어셈블리	1	
상부 윈드실드 어셈블리	1	
솔더 볼트(5/16 x 1½ 인치)	13	
백업 와셔	13	
고무 부싱 (0.31 인치 길이)	13	
고무 부싱 (0.56 인치 길이)	13	
플랜지 너트(5/16 인치)	13	
아무 부품도 필요 없음	—	설치를 완료합니다.

장비 준비

- 수평면에 장비를 주차하고 주차 브레이크를 걸고 커팅 유닛을 내리고 엔진을 끄고 점화 스위치에서 키를 뺍니다.
- 장비의 **ROPS** 포스트에 조명이 있으면, **ROPS** 포스트에서 조명과 마운팅 하드웨어를 분리합니다.
참고:조명과 마운팅 하드웨어를 보관해 둡니다.
- 장비에 2 포스트 **ROPS** 익스텐션이 있으면, **ROPS** 포스트 조명을 장착하는 데 사용된 측면 패널을 분리합니다.
참고:해당 하드웨어를 보관해 둡니다.
- 시트 어셈블리를 가장 앞쪽 위치로 배치합니다.

케이지 조립

다음 단계를 수행하면서 [그림8](#)를 참조하십시오.

참고: 모든 부품이 느슨하게 조립되어 있는지 확인합니다. 키트 조립을 완료한 다음, 모든 패스너를 조입니다.

1. 버튼 헤드 나사(5/16 x ¾ 인치) 및 플랜지 너트(5/16 인치)를 사용하여 왼쪽 측면 패널과 오른쪽 측면 패널을 설치합니다([그림1](#)).

참고: 캐리지 나사를 패널 마운팅 구멍의 하단에 끼운 상태로 패널을 설치합니다.

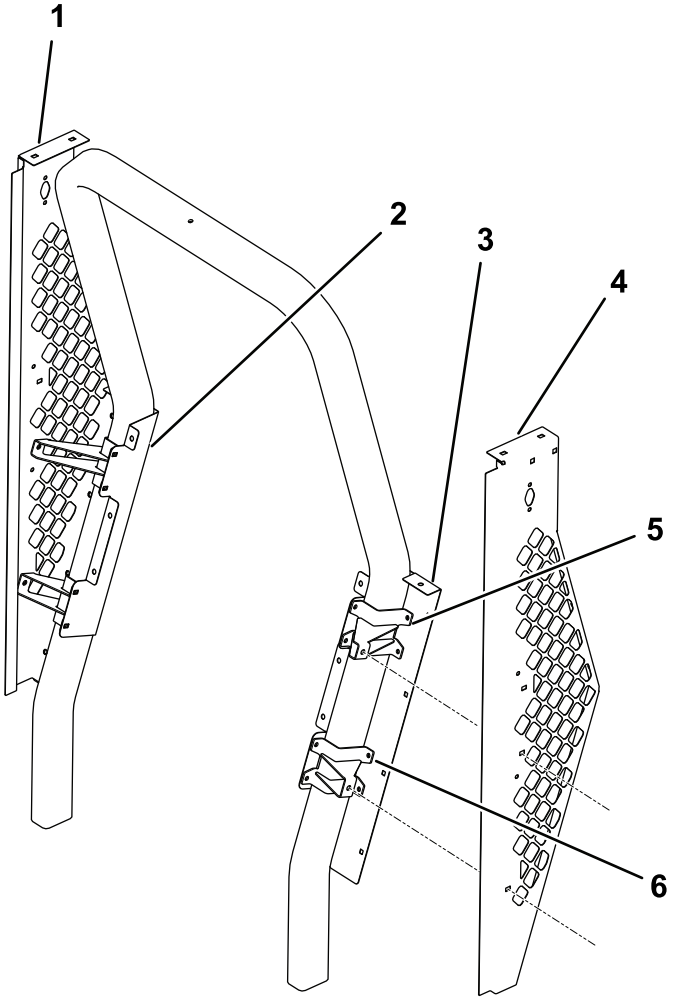


그림1

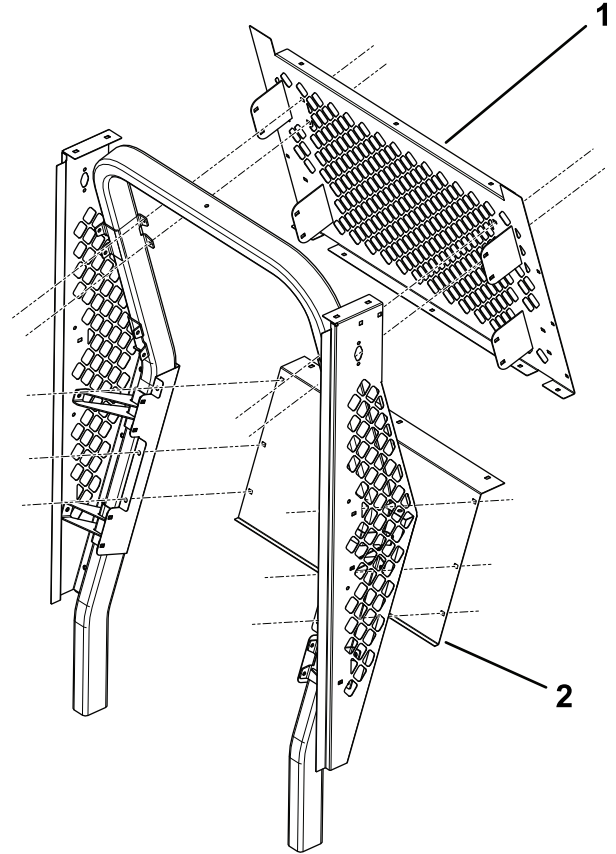
g259291

- | | |
|--------------|-------------------|
| 1. 오른쪽 측면 패널 | 4. 왼쪽 측면 패널 |
| 2. 오른쪽 후방 패널 | 5. 상부 서포트(더 긴 쪽) |
| 3. 왼쪽 후방 패널 | 6. 하부 서포트(더 짧은 쪽) |

2. 버튼 헤드 나사(5/16 x ¾ 인치)와 플랜지 너트(5/16 인치)를 사용하여 왼쪽 후방 패널과 오른쪽 후방 패널([그림1](#))을 따라 상부 서포트 2개와 하부 서포트 2개를 설치합니다.

참고: 케이지 바깥쪽에서 너트에 접근할 수 없도록 캐리지 나사를 설치합니다.

3. 버튼 헤드 나사(5/16 x ¾ 인치) 및 플랜지 너트(5/16 인치)를 사용하여 하부 후방 패널을 설치합니다([그림2](#)).



g259251

그림2

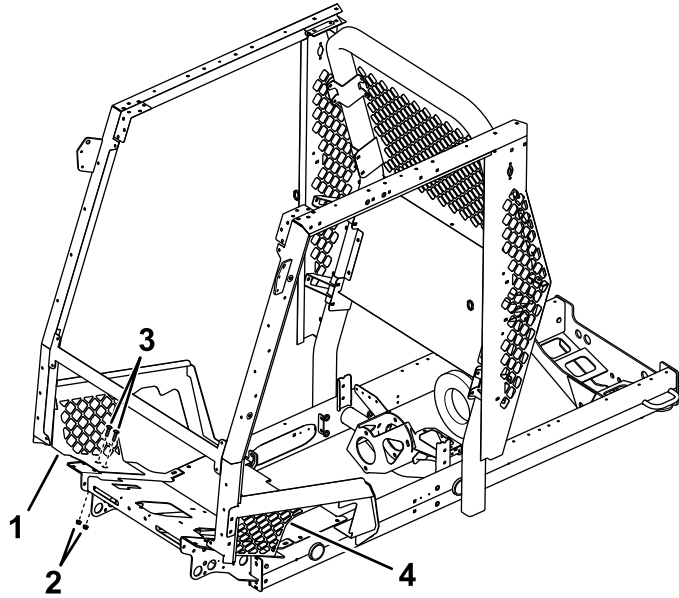
- | | |
|-------------|-------------|
| 1. 상단 후방 화면 | 2. 하부 후방 패널 |
|-------------|-------------|

4. 버튼 헤드 나사(5/16 x ¾ 인치) 및 플랜지 너트(5/16 인치)를 사용하여 상단 후방 화면을 설치합니다([그림2](#)).

참고: 2 포스트 ROPS 익스텐션 키트의 후방 루프 마운트 밑에서 상단 후방 스크린을 위로 기울입니다.

5. 캐리지 나사(⅝ x ⅞ 인치), 그리고 트랙션 유닛 및 2 포스트 ROPS 익스텐션 키트와 함께 공급된 플랜지 너트(⅝ 인치)와 볼트를 사용하여 하부 왼쪽 패널과 하부 오른쪽 패널을 설치합니다([그림3](#)).

6. 각 측면에 있는 2개의 캐리지 나사($\frac{1}{4} \times \frac{3}{4}$ 인치)와 2개의 플랜지 너트($\frac{1}{4}$ 인치)를 사용하여 하부 왼쪽 패널과 하부 오른쪽 패널의 하단을 고정합니다(그림3).

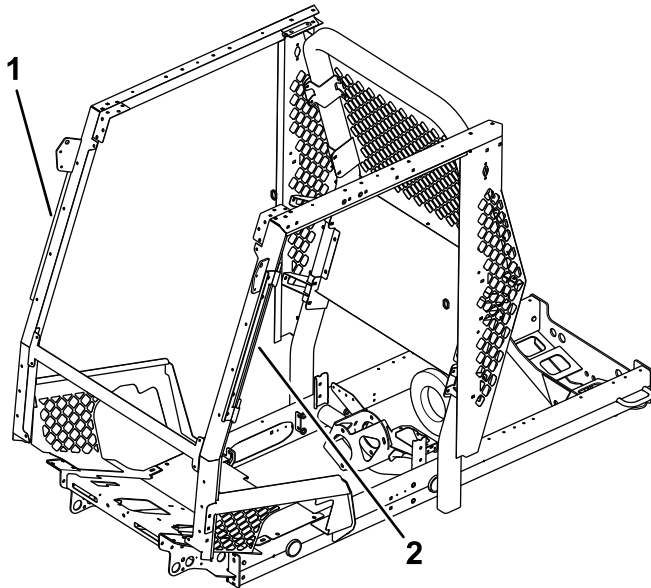


g264435

그림3

- | | |
|--------------------------|---|
| 1. 하부 오른쪽 패널 | 3. 캐리지 나사($\frac{1}{4} \times \frac{3}{4}$ 인치) |
| 2. 너트($\frac{1}{4}$ 인치) | 4. 하부 왼쪽 패널 |

7. 버튼 헤드 나사($\frac{5}{16} \times \frac{3}{4}$ 인치) 및 플랜지 너트($\frac{5}{16}$ 인치)를 사용하여 왼쪽 도어 마운트 어셈블리와 오른쪽 도어 마운트 어셈블리를 설치합니다(그림4 및 그림6).



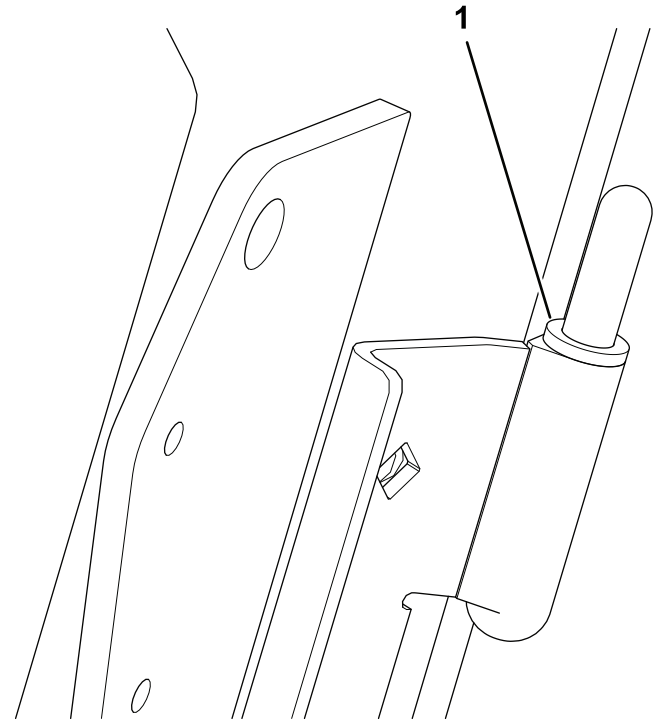
g259248

그림4

- | | |
|--------------------|-------------------|
| 1. 오른쪽 도어 마운트 어셈블리 | 2. 왼쪽 도어 마운트 어셈블리 |
|--------------------|-------------------|

8. 각 도어 마운트 어셈블리에 2개의 스페이서(상부 힌지 핀에 1개와 하부 힌지 핀에 1개)를 설치합니다. 그림5 참조.

참고: 도어 핀 래치가 정렬이 되지 않으면, 도어가 정렬될 때까지 와셔를 추가하거나 빼야 할 것입니다.

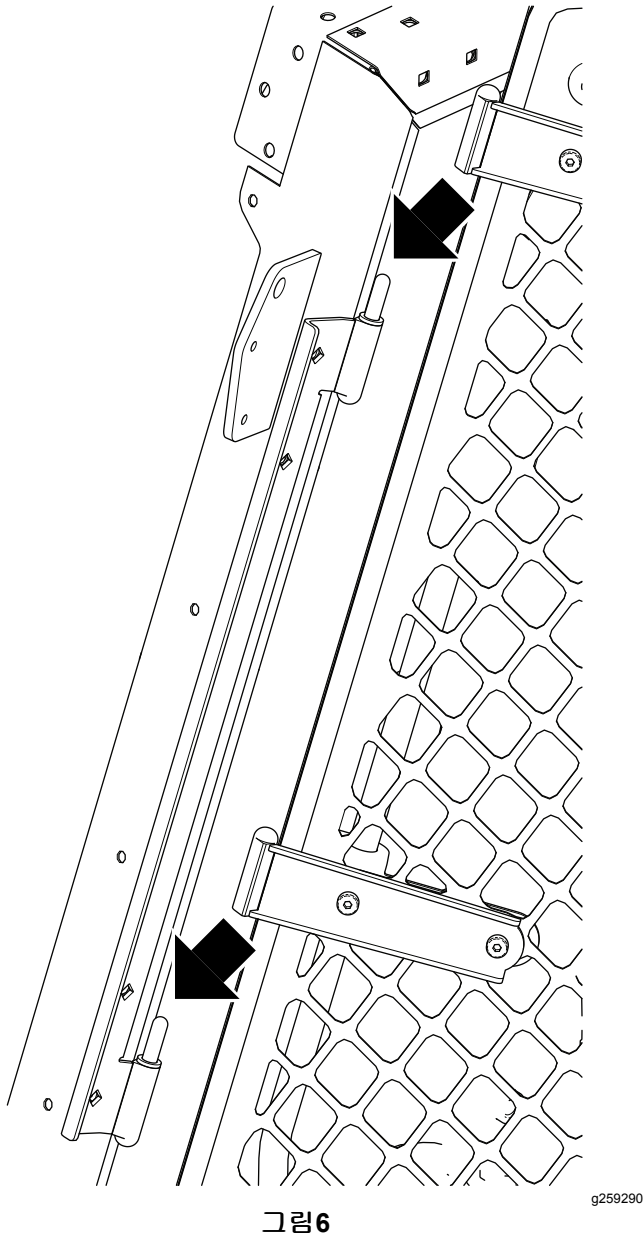


g259253

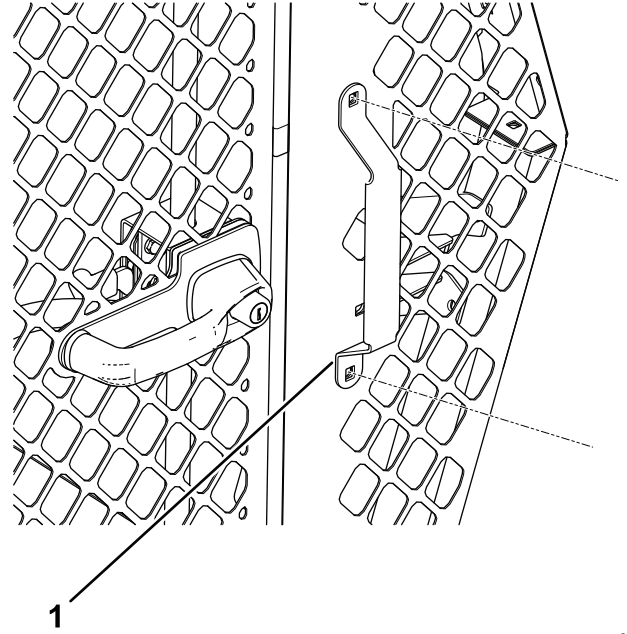
그림5

1. 스페이서

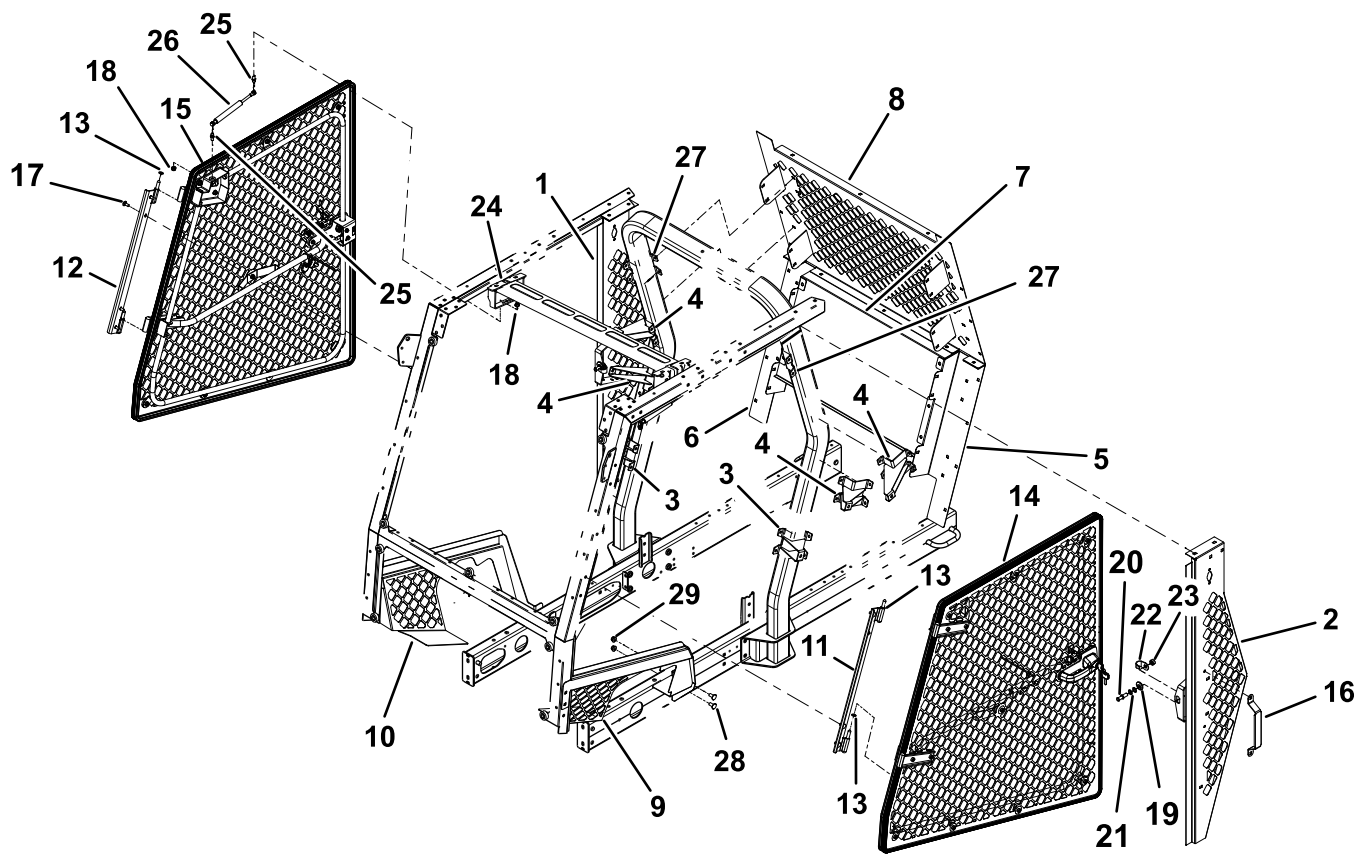
9. 경첩을 경첩 핀 쪽으로 밀어서 각 도어를 설치합니다 (그림6).



10. 버튼 헤드 나사(5/16 x 3/4 인치) 및 플랜지 너트(5/16 인치)를 사용하여 왼쪽 측면 패널에 손잡이를 설치합니다(그림7).



1. 손잡이



g264708

그림8

- | | | | |
|--------------|---------------------|---------------------------|------------------------|
| 1. 오른쪽 측면 패널 | 9. 하부 왼쪽 패널 | 17. 버튼 헤드 나사(5/16 x ¾ 인치) | 25. 볼 스테드 |
| 2. 왼쪽 측면 패널 | 10. 하부 오른쪽 패널 | 18. 플랜지 너트(5/16 인치) | 26. 가스 스프링 |
| 3. 하부 서포트 | 11. 왼쪽 도어 마운트 어셈블리 | 19. 캠 | 27. 장착 브래킷 |
| 4. 상부 서포트 | 12. 오른쪽 도어 마운트 어셈블리 | 20. 래치 핀 | 28. 캐리지 나사(¾ x 7/8 인치) |
| 5. 왼쪽 후방 패널 | 13. 스페이서 | 21. 스러스트 워셔 | 29. 플랜지 너트(¾ 인치) |
| 6. 오른쪽 후방 패널 | 14. 왼쪽 도어 어셈블리 | 22. 핀 가드 | |
| 7. 하부 후방 패널 | 15. 오른쪽 도어 어셈블리 | 23. 잠 너트 | |
| 8. 상단 후방 패널 | 16. 핸들 | 24. 스프링 마운트 | |

래치 핀 조립

1. 제어 콘솔을 가장 안쪽 위치로 조정했는지 확인합니다.
2. 스트라이커 플레이트의 구멍이 [그림9](#)에 나오는 위치에 오도록 래치 핀 캠을 맞춥니다.

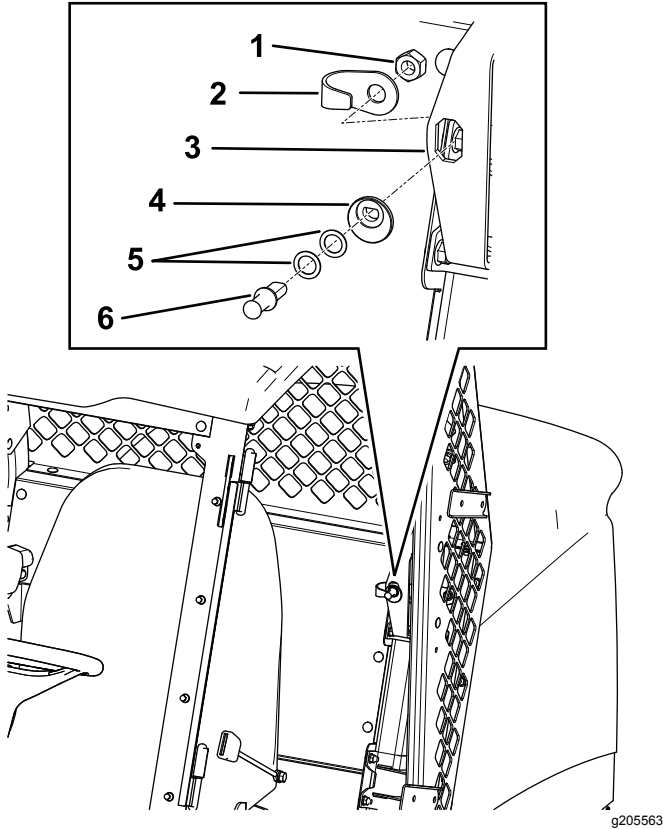


그림9

- | | |
|---------------|------------|
| 1. 잠 너트 | 4. 래치 핀 캠 |
| 2. 핀 가드 | 5. 스퍼스트 워셔 |
| 3. 스트라이커 플레이트 | 6. 래치 핀 |

3. 래치 핀을 (처음에는 와셔가 없는 상태로) 래치 핀 캠 안으로 삽입합니다([그림9](#)).

참고: 래치 핀이 도어 래치의 가운데에 오지 않으면, 스퍼스트 와셔를 1~2개 추가합니다.

4. 래치 핀과 잠 너트를 스트라이커 플레이트의 구멍의 뒷면에 나란히 맞춥니다([그림9](#)).
5. 잠 너트를 래치 핀에 대고 손으로 조입니다([그림9](#)).

래치 핀 조정

1. 레일의 래치-핀-마운트 브래킷에서 래치 핀을 가운데에 맞춥니다([그림10](#)).

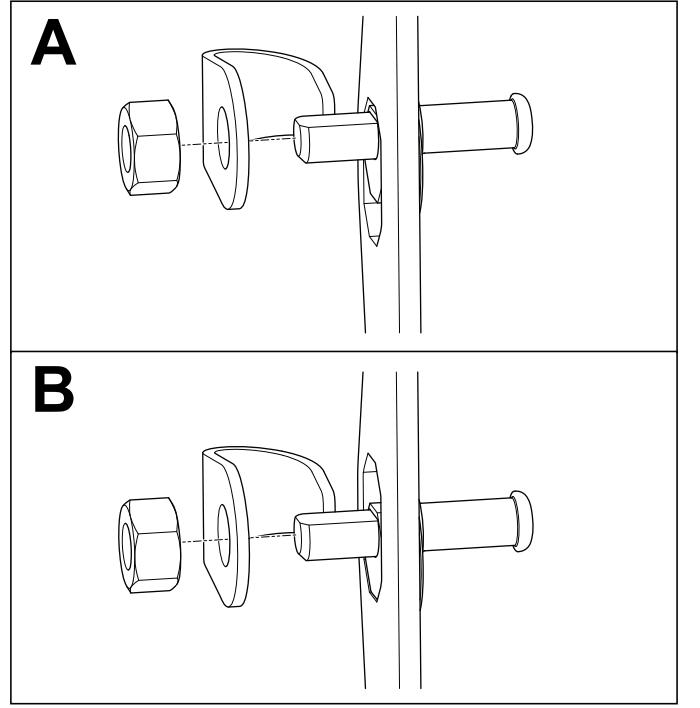


그림10

g205562

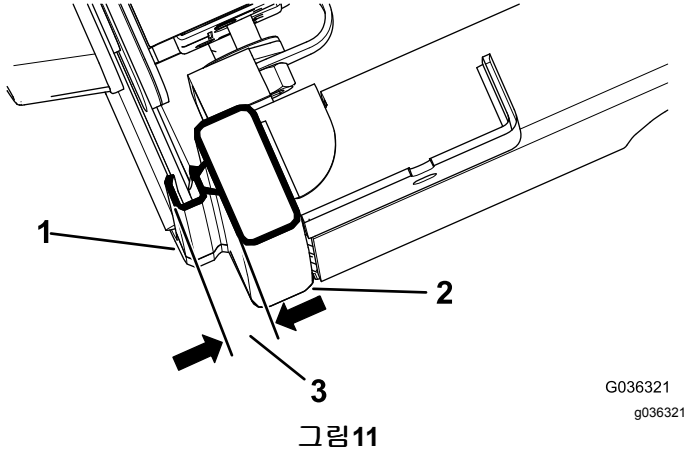
2. 도어를 완전히 닫고 래치 핀이 도어 래치와 닿는 위치를 봅니다.

참고: 래치 핀이 도어 래치와 완전히 맞물리지 않으면, 래치 핀 캠과 래치 핀 사이에 스퍼스트 와셔를 1~2개 추가합니다.

3. 도어를 완전히 닫고 캡 레일의 씰링 표면까지 버블 씰의 높이를 측정하여, [그림 11](#)에 나오는 것처럼 측정값이 1.9~2.2cm인지 확인합니다.

참고: 측정된 높이가 영역 규격보다 크면 래치 핀을 캡의 안쪽 방향으로 45° 돌려서 규정된 측정값이 나오게 하십시오. 측정된 높이가 영역 규격보다 작으면 위의 절차를 반대로 수행하십시오.

참고: 래치 핀은 자동으로 중심이 맞추어집니다.

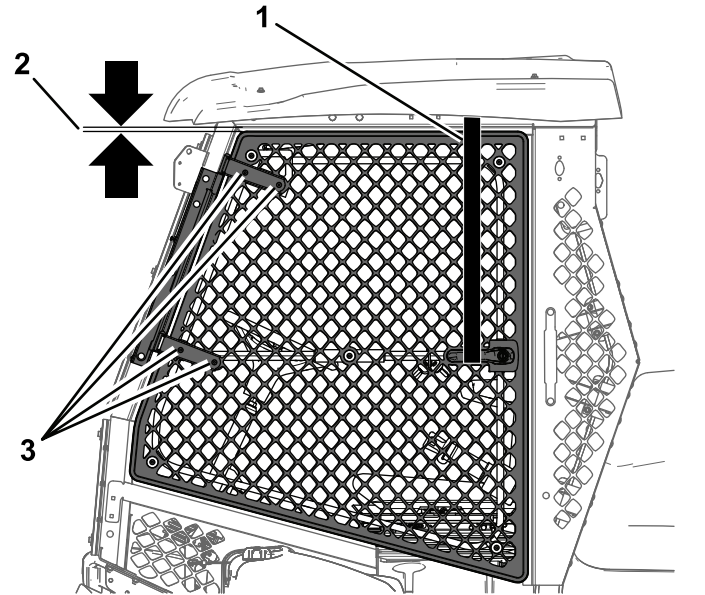


1. 버블 씰
2. 캡 레일
3. 1.9~2.2cm

4. [그림 11](#)에 나오는 것처럼 래치 핀이 1.9~2.2cm에 도달하면 잼 너트를 조입니다.

도어 조정

1. 도어 래치 핀을 밀어서 위 또는 아래로 이동할 수 있을 정도로 래치 핀을 느슨하게 풉니다.
2. 래치 스트랩의 한쪽 끝을 상단 프레임 레일에 배치하고 다른쪽 끝을 도어 핸들에 배치합니다 ([그림 12](#)).



1. 래치 스트랩
2. 13mm
3. 볼트 및 너트 - 도어 경첩

3. 도어를 닫습니다.
4. 도어 경첩에서 4개의 볼트와 4개의 너트를 느슨하게 풉니다 ([그림 12](#)).
5. 래치 스트랩을 단단하게 조여 도어를 위로 당깁니다.
도어와 프레임 사이의 간극 측정값이 13mm인지 확인합니다.
6. 도어 경첩과 도어 래치 핀의 볼트와 너트를 조입니다.
7. 래치 스트랩을 분리합니다.
8. 다른쪽 도어에 대해 이 절차를 반복합니다.

참고: 도어를 조정하면 래치 정렬이 사라질 수 있습니다. 시정하려면, 필요한 만큼 스러스트 와셔를 추가합니다. [래치 핀 조립 \(페이지 7\)](#)를 참조하십시오.

가스 스프링 설치

1. 2개의 버튼 헤드 나사(5/16 x ¾ 인치) 및 2개의 플랜지 너트(5/16 인치)를 사용하여 서포트 마운트의 각 측면을 설치합니다. [그림 13](#)를 참조하십시오.

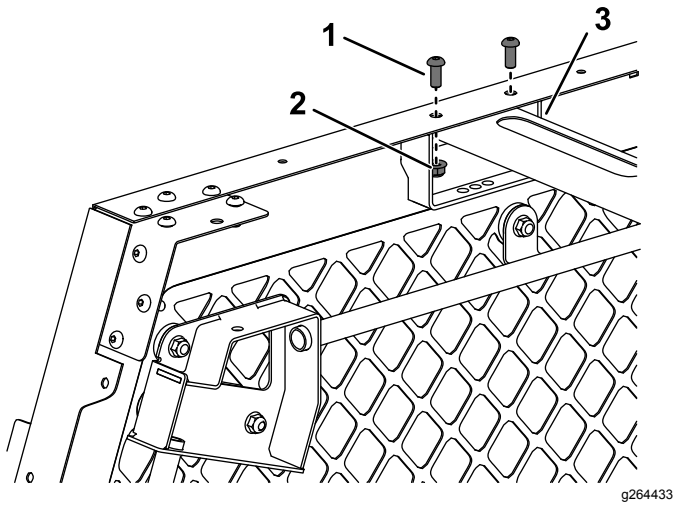


그림13

1. 버튼 헤드 나사(5/16 x ¾ 인치)
2. 너트(5/16 인치)
3. 서포트 마운트 (오른쪽 측면)

2. 2개의 볼 스토퍼와 2개의 플랜지 너트(5/16 인치)를 사용하여 도어 케이지 어셈블리와 서포트 마운트의 제일 앞쪽 구멍에 스프링을 고정합니다(그림 14).

참고: 실린더 엔드(넓은 쪽)이 도어에 오고 피스톤 엔드(좁은 쪽)이 스프링 마운트에 오도록 스프링을 설치합니다.

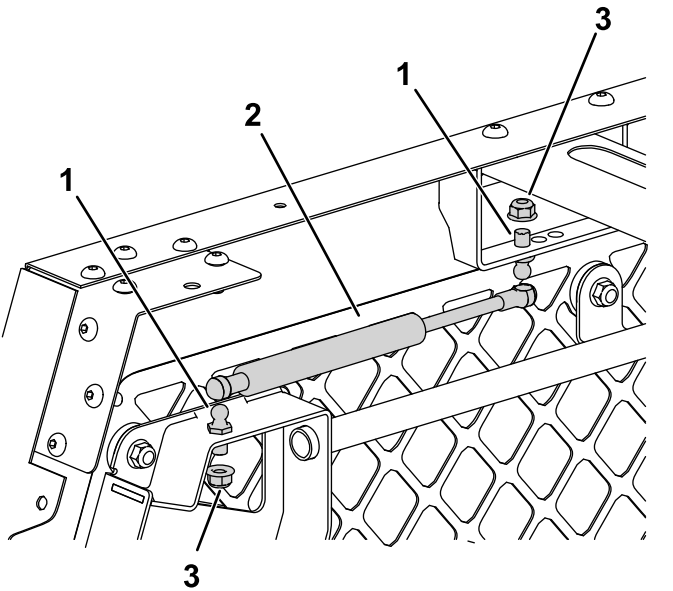


그림14

1. 볼 스토퍼
2. 스프링
3. 플랜지 너트(5/16 인치)

1. ROPS에서 상부 윈드실드와 하부 윈드실드 사이에 듀얼 탭 마운트를 설치합니다.

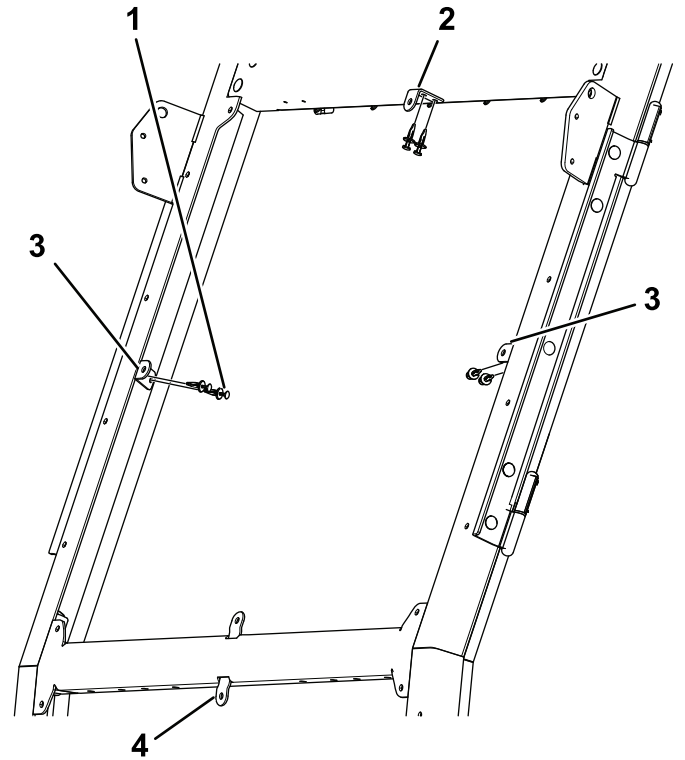


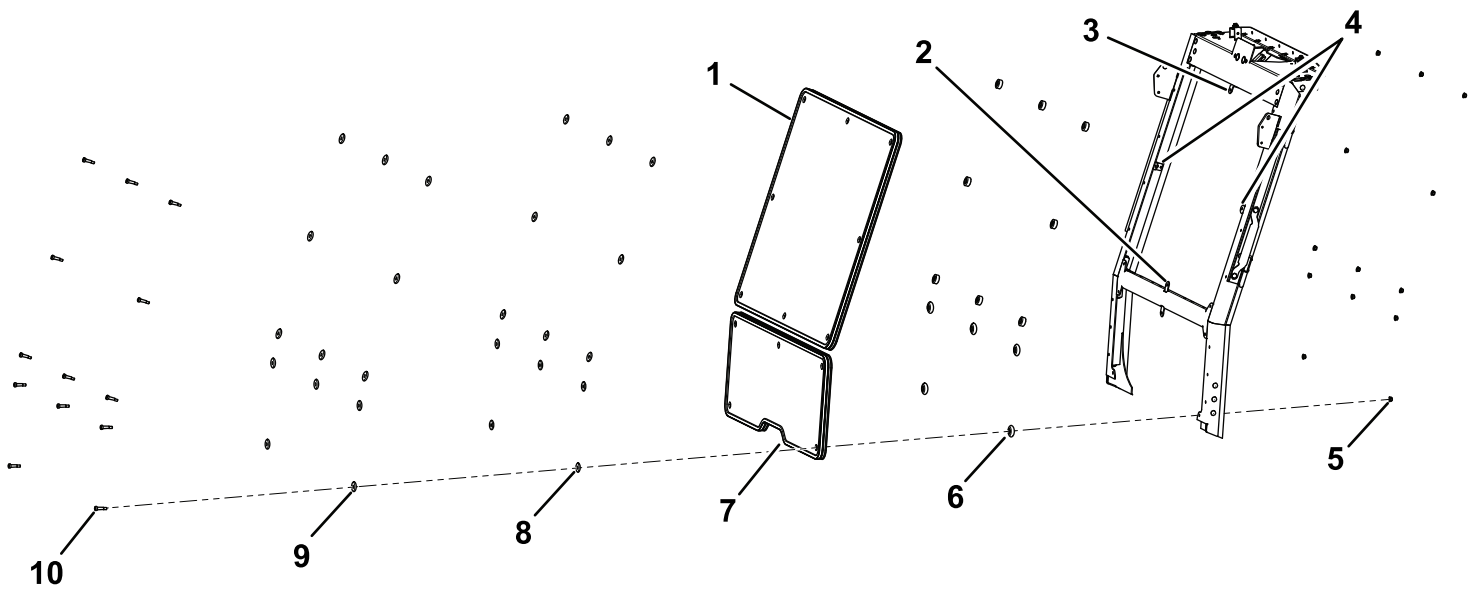
그림15

1. 리벳 (6)
2. 상단 탭 마운트
3. 측면 탭 마운트
4. 듀얼 탭 마운트

2. 2개의 측면 탭 마운트를 2 포스트 ROPS 익스텐션 필러 커버에 있는 구멍에 설치합니다.
3. 2 포스트 ROPS 익스텐션 전방 패널에 있는 구멍에 상단 탭 마운트를 설치합니다.
4. 13개의 볼트(5/16 x 1½ 인치), 13개의 백업 와셔, 13개의 고무 부싱(0.31 인치 길이), 13개의 고무 부싱(0.56 인치 길이), 그리고 13개의 플랜지 너트(5/16 인치)를 사용하여 하부와 상부 윈드실드 어셈블리를 설치합니다.

윈드실드 설치

참고: 다음 단계를 수행하면서 그림 15 및 그림 16를 참조하십시오.



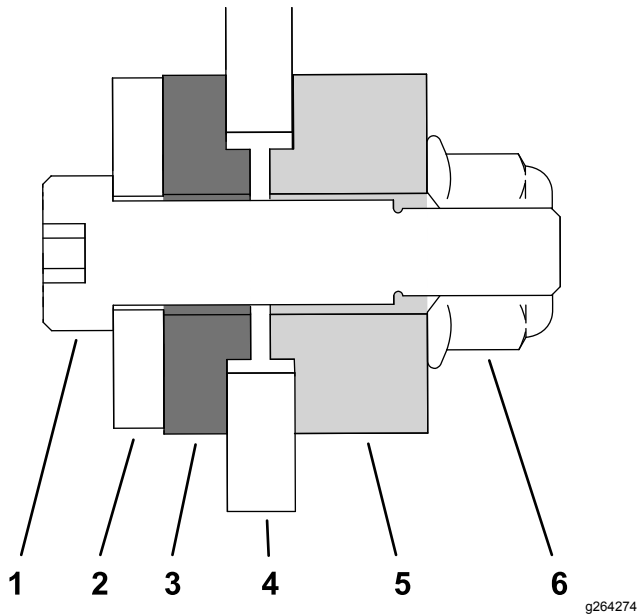
g205561

그림16

- | | | |
|-------------|----------------------------------|--|
| 1. 상부 윈드실드 | 5. 플랜지 너트($\frac{3}{8}$ -18 인치) | 9. 백업 와셔 |
| 2. 듀얼 탭 마운트 | 6. 고무 부싱 (0.56 인치 길이) | 10. 솔더 볼트($\frac{5}{16}$ x $1\frac{1}{4}$ 인치) |
| 3. 상단 탭 마운트 | 7. 하부 윈드실드 | |
| 4. 측면 탭 마운트 | 8. 고무 부싱 (0.31 인치 길이) | |

설치 완료

- 모든 패스너를 조였는지 확인합니다.
- 이전에 분리한 부속 장치(예: 조명)가 있으면 왼쪽과 오른쪽 패널에 설치합니다.



g264274

그림17

- | | |
|-------------|--------------|
| 1. 볼트 | 4. 윈드실드 |
| 2. 와셔 | 5. 두꺼운 고무 부싱 |
| 3. 얇은 고무 부싱 | 6. 너트 |

참 고:



Count on it.