



Комплект защитной клетки

Тяговый блок Groundsmaster® серии 4300 и Reelmaster® серии 5010 с комплектом удлинения конструкции защиты оператора при опрокидывании (ROPS) с двумя стойками

Номер модели 03616

Инструкции по монтажу

Примечание: Определите левую и правую стороны машины относительно места оператора.

Данный комплект можно установить только на комплект удлинения конструкции ROPS с двумя стойками модели 03611.

Незакреплённые детали

Используя таблицу, представленную ниже, убедитесь в том, что все детали отгружены

Наименование	Количество	Использование
Детали не требуются	—	Подготовьте машину.
Левая боковая панель	1	Соберите клеть.
Правая панель	1	
Нижняя опора (более короткая)	2	
Верхняя опора (более длинная)	4	
Крепление швеллера	2	
Левая задняя панель	1	
Правая задняя панель	1	
Нижняя задняя панель	1	
Верхняя задняя решетка	1	
Нижняя левая панель	1	
Нижняя правая панель	1	
Каретный болт (1/4 x 3/4 дюйма)	4	
Фланцевая гайка (1/4 дюйма)	4	
Монтажный узел левой двери	1	
Монтажный узел правой двери	1	
Проставка	12	
Левая дверь в сборе	1	
Правая дверь в сборе	1	
Скоба поручня	1	
Винт с полукруглой головкой (5/16 x 3/4 дюйма)	84	
Фланцевая гайка (5/16 дюйма)	103	
Монтажный кронштейн	2	
Каретный винт (3/8 x 7/8 дюйма)	2	
Фланцевая гайка (3/8 дюйма)	2	
Контргайка	2	Установите штифты защелок.
Ограничитель	2	
Кулачок	2	
Упорная шайба	4	
Штифт защелки	2	
Детали не требуются	—	Отрегулируйте штифты защелок.



Наименование	Количество	Использование
Детали не требуются	—	Отрегулируйте двери.
Крепление опоры	1	Установите пневматические пружины.
Шаровой палец	4	
Пневматическая пружина	2	
Винт с полукруглой головкой (5/16 x ¾ дюйма)	4	
Фланцевая гайка (5/16 дюйма)	12	
Двойная монтажная планка	1	Установите ветровое стекло.
Боковая монтажная планка	2	
Верхняя монтажная планка	1	
Заклепка	6	
Нижнее ветровое стекло в сборе	1	
Верхнее ветровое стекло в сборе	1	
Болт с буртиком (5/16 x 1½ дюйма)	13	
Опорная шайба	13	
Резиновая втулка (длиной 0,31 дюйма)	13	
Резиновая втулка (длиной 0,56 дюйма)	13	
Фланцевая гайка (5/16 дюйма)	13	
Детали не требуются	—	Завершите установку.

Подготовка машины

1. Припаркуйте машину на ровной горизонтальной поверхности, включите стояночный тормоз, опустите режущие блоки, выключите двигатель и извлеките ключ из замка зажигания.
2. Если на стойках конструкции защиты при опрокидывании (ROPS) вашей машины установлены осветительные приборы, снимите их вместе с крепежными деталями со стоек ROPS.

Примечание: Сохраните осветительные приборы и крепежные детали.

3. Если на вашей машине установлен комплект удлинения конструкции ROPS с двумя стойками, снимите боковые панели, которые используются для крепления осветительных приборов на стойках конструкции ROPS.

Примечание: Сохраните соответствующие крепежные детали.

4. Установите сиденье в сборе в крайнее переднее положение.

Сборка клетки

При выполнении следующих действий см. [Рисунок 8](#).

Примечание: Убедитесь в том, что все крепежные детали установлены без затяжки. Завершите установку комплекта; затем затяните все крепежные детали.

1. Используйте винты с полукруглыми головками (5/16 x 3/4 дюйма) и фланцевые гайки (5/16 дюйма), чтобы установить левую и правую боковые панели ([Рисунок 1](#)).

Примечание: Установите панели так, чтобы каретные винты были вставлены в нижние монтажные отверстия панели.

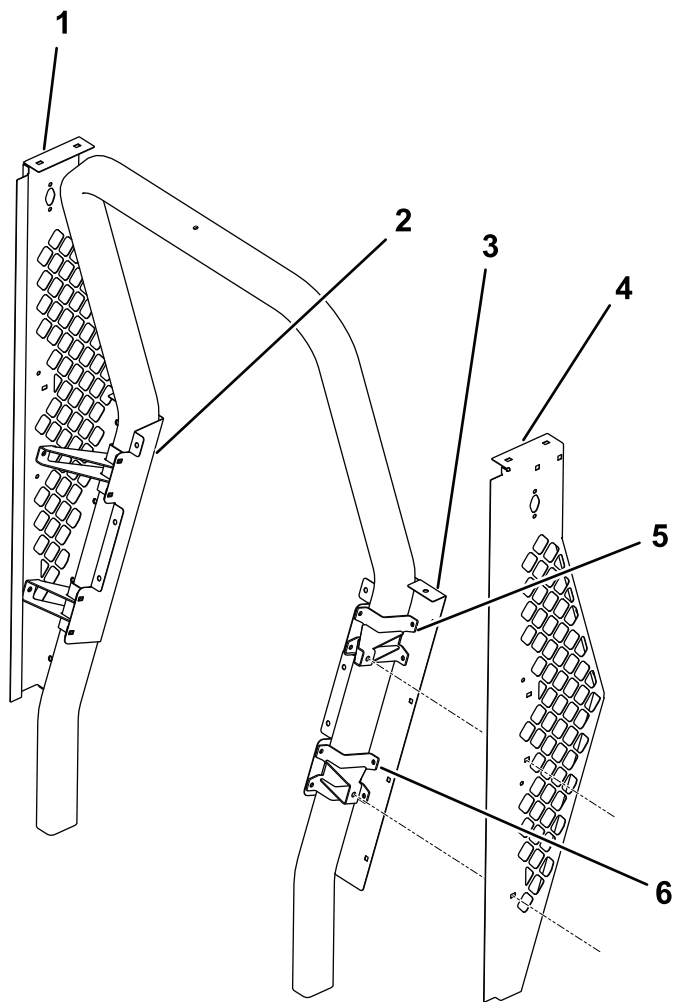


Рисунок 1

- | | |
|-------------------------|----------------------------------|
| 1. Правая панель | 4. Левая боковая панель |
| 2. Правая задняя панель | 5. Верхние опоры (более длинные) |
| 3. Левая задняя панель | 6. Нижние опоры (более короткие) |

2. Используйте винты с полукруглыми головками (5/16 x 3/4 дюйма) и фланцевые

гайки (5/16 дюйма), чтобы установить 2 верхние опоры и 2 нижние опоры вдоль левой и правой задних панелей ([Рисунок 1](#)).

Примечание: Установите каретные винты так, чтобы к гайкам не было доступа с наружной стороны клетки.

3. Используйте винты с полукруглыми головками (5/16 x 3/4 дюйма) и фланцевые гайки (5/16 дюйма), чтобы установить нижнюю заднюю панель ([Рисунок 2](#)).

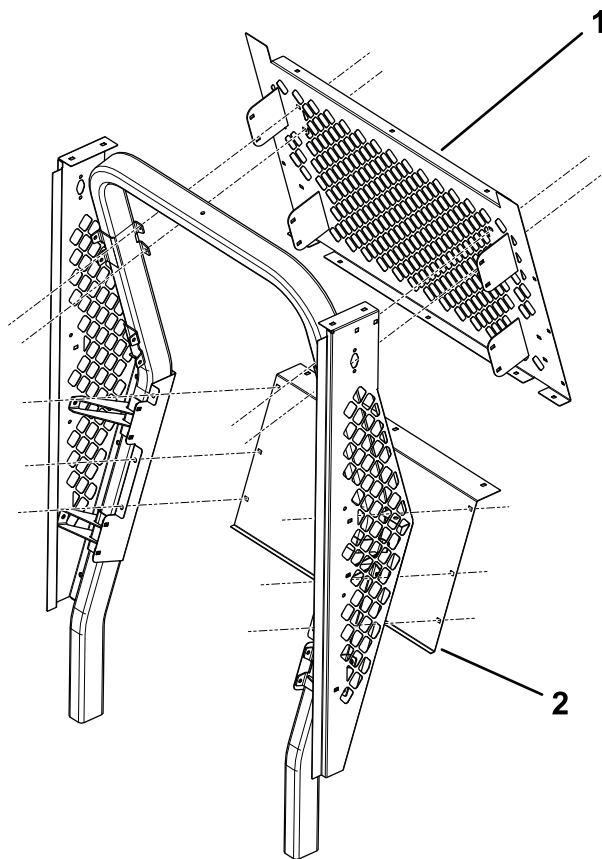


Рисунок 2

1. Верхняя задняя решетка 2. Нижняя задняя панель

4. Используйте винты с полукруглыми головками (5/16 x 3/4 дюйма) и фланцевые гайки (5/16 дюйма), чтобы установить верхнюю заднюю решетку ([Рисунок 2](#)).

Примечание: Отклоните верхнюю заднюю решетку вверх под задним креплением крыши комплекта удлинения конструкции ROPS с двумя стойками.

5. Используйте каретные винты (3/8 x 7/8 дюйма) и фланцевые гайки (3/8 дюйма), а также болты, поставляемые с тяговым блоком и в комплекте удлинения конструкции ROPS с двумя стойками, для установки нижней левой панели и нижней правой панели ([Рисунок 3](#)).

6. Используйте по 2 каретных винта ($\frac{1}{4} \times \frac{3}{4}$ дюйма) и 2 фланцевые гайки ($\frac{1}{4}$ дюйма) на каждой стороне, чтобы закрепить нижние части нижней левой и нижней правой панелей ([Рисунок 3](#)).

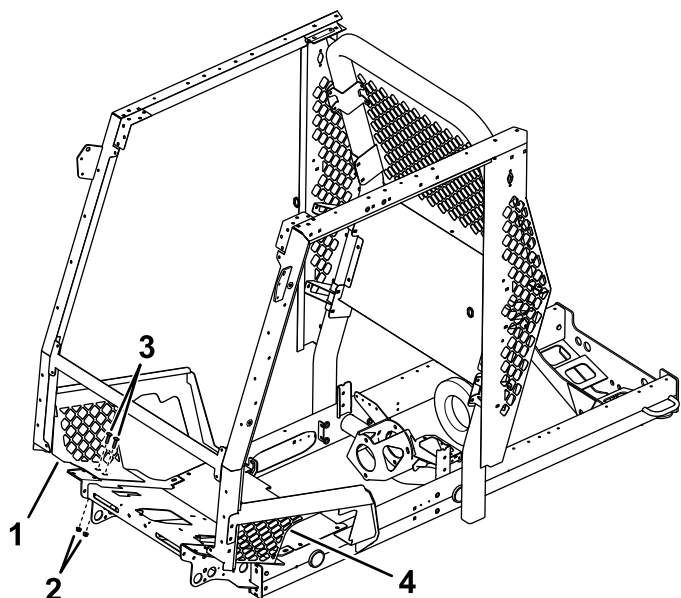


Рисунок 3

g264435

- | | |
|---------------------------------|---|
| 1. Нижняя правая панель | 3. Каретные винты ($\frac{1}{4} \times \frac{3}{4}$ дюйма) |
| 2. Гайки ($\frac{1}{4}$ дюйма) | 4. Нижняя левая панель |

7. Используйте винты с полукруглыми головками ($\frac{5}{16} \times \frac{3}{4}$ дюйма) и фланцевые гайки ($\frac{5}{16}$ дюйма), чтобы установить монтажный узел левой двери и монтажный узел правой двери ([Рисунок 4](#) и [Рисунок 6](#)).

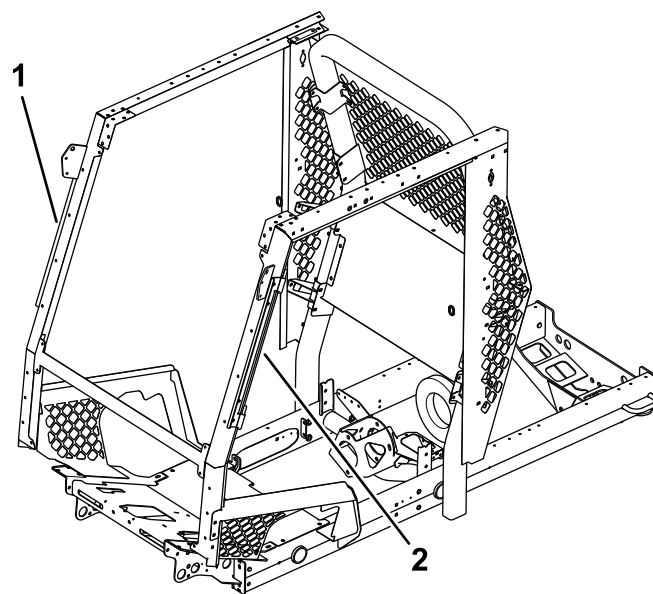


Рисунок 4

g259248

- | | |
|--------------------------------|-------------------------------|
| 1. Монтажный узел правой двери | 2. Монтажный узел левой двери |
|--------------------------------|-------------------------------|

8. Установите 2 проставки на каждый монтажный узел двери (1 – на верхнюю ось петли и 1 – на нижнюю ось петли); см. [Рисунок 5](#).

Примечание: Если защелка двери со штифтом не выровнена, может потребоваться добавление или удаление шайб для выравнивания двери.

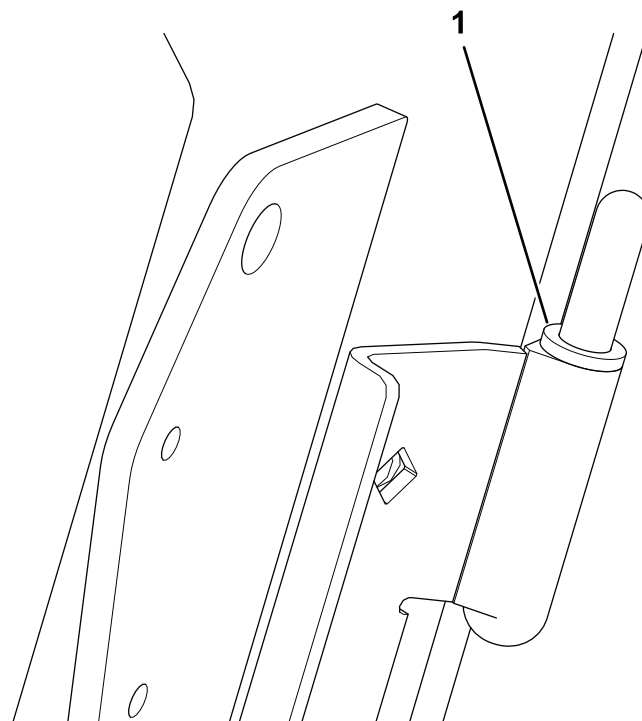


Рисунок 5

g259253

1. Проставка

9. Установите каждую дверь, надев петли на оси петель (Рисунок 6).

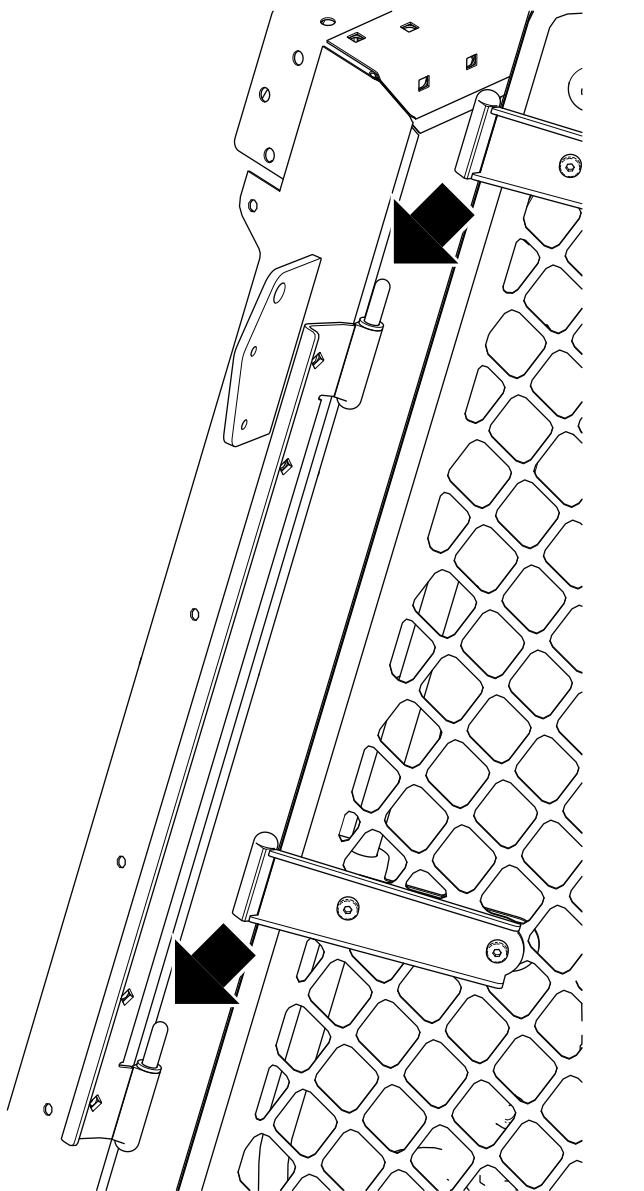


Рисунок 6

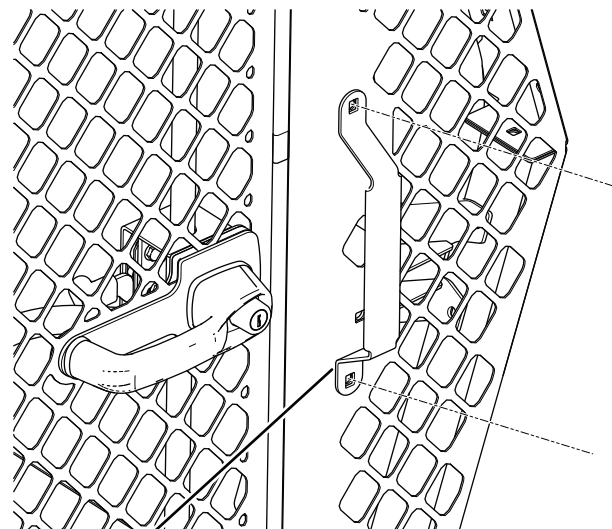
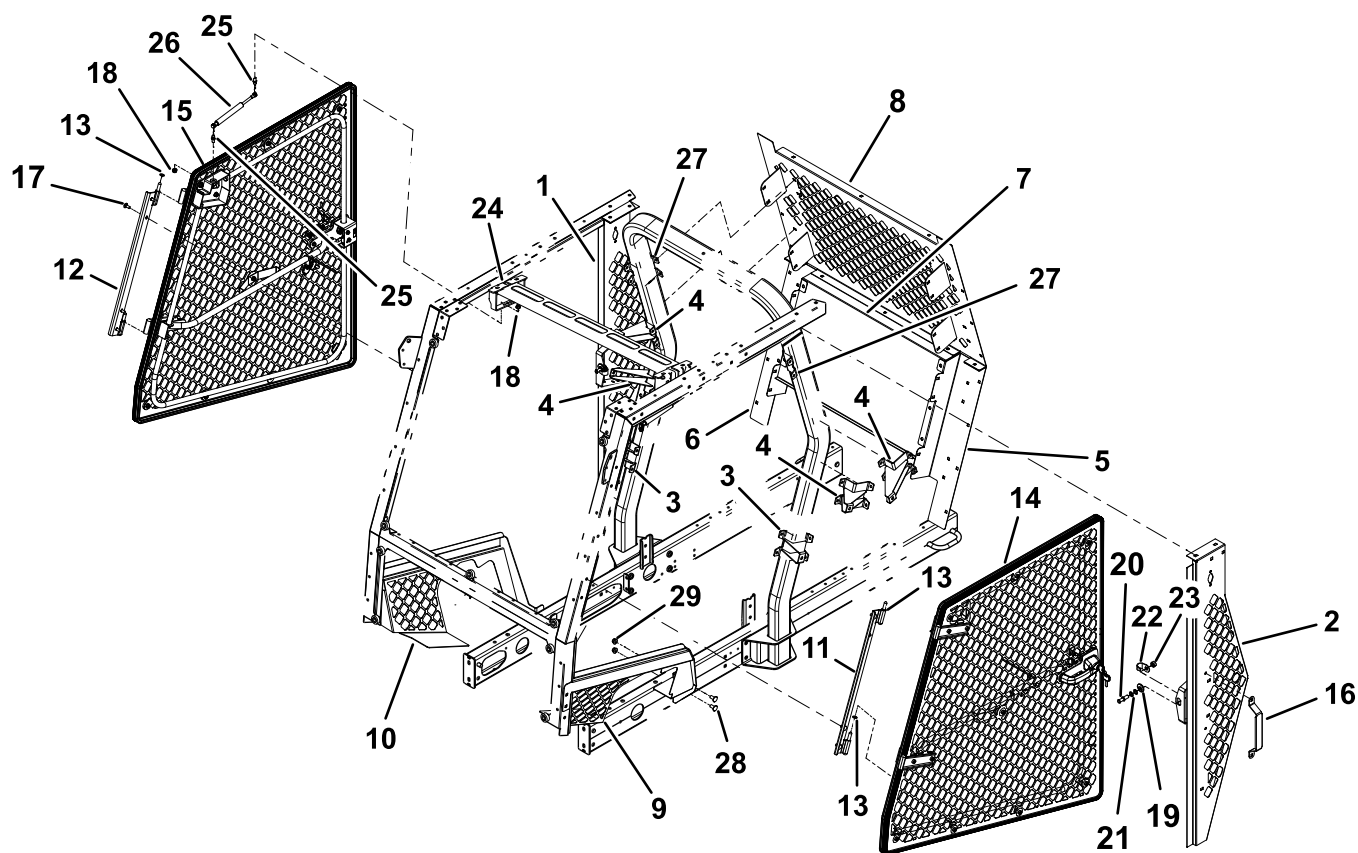


Рисунок 7

g259249

1. Скоба поручня

10. Используйте винты с полукруглыми головками (5/16 x 3/4 дюйма) и фланцевые гайки (5/16 дюйма), чтобы установить скобу поручня на левую боковую панель (Рисунок 7).



g264708

Рисунок 8

- | | | | |
|--------------------------|---------------------------------|--|-------------------------------------|
| 1. Правая боковая панель | 9. Нижняя левая панель | 17. Винт с полукруглой головкой (5/16 x 3/4 дюйма) | 25. Шаровой палец |
| 2. Левая боковая панель | 10. Нижняя правая панель | 18. Фланцевая гайка (5/16 дюйма) | 26. Пневматическая пружина |
| 3. Нижняя опора | 11. Монтажный узел левой двери | 19. Кулачок | 27. Монтажный кронштейн |
| 4. Верхняя опора | 12. Монтажный узел правой двери | 20. Штифт защелки | 28. Каретный винт (3/8 x 7/8 дюйма) |
| 5. Левая задняя панель | 13. Проставка | 21. Упорная шайба | 29. Фланцевая гайка (3/8 дюйма) |
| 6. Правая задняя панель | 14. Левая дверь в сборе | 22. Ограждение штифта | |
| 7. Нижняя задняя панель | 15. Правая дверь в сборе | 23. Зажимная гайка | |
| 8. Верхняя задняя панель | 16. Рукоятка | 24. Крепление пружины | |

Установка штифтов защелок

1. Убедитесь, что консоль управления установлена в крайнее положение по направлению внутрь кабины.
2. Совместите кулачок штифта защелки с отверстием в накладной пластине в положении, показанном на [Рисунок 9](#).

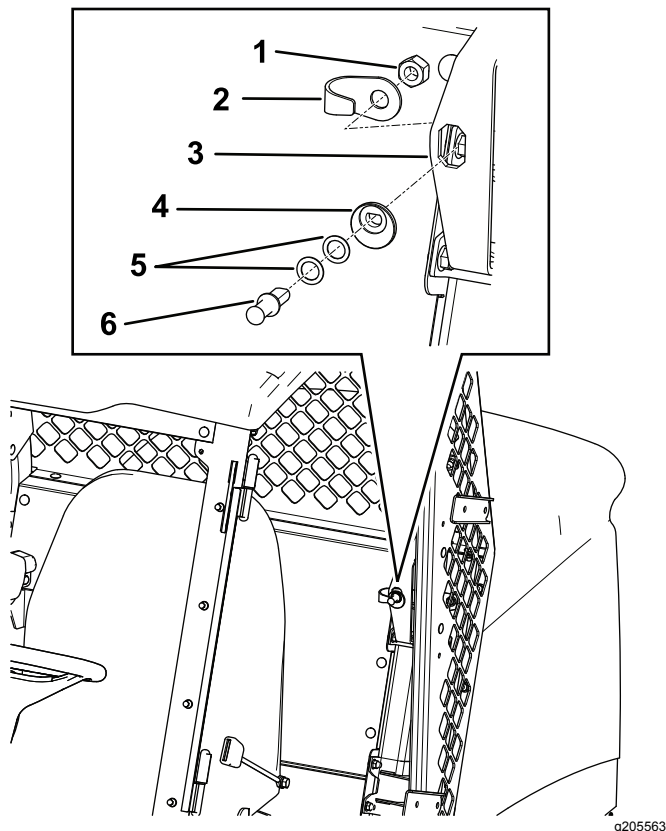


Рисунок 9

- | | |
|-----------------------------|---------------------------|
| 1. Контргайка | 4. Кулачок штифта защелки |
| 2. Ограничитель хода штифта | 5. Упорная шайба |
| 3. Накладная пластина | 6. Штифт защелки |

3. Вставьте штифт защелки (сначала без шайб) в кулачок штифта защелки ([Рисунок 9](#)).

Примечание: Если ось защелки не расположена по центру в защелке двери, добавьте 1 или 2 упорные шайбы.

4. Выровняйте штифт защелки и контргайку относительно задней стороны отверстия накладной пластины ([Рисунок 9](#)).
5. Наверните контргайку на ось защелки, затянув от руки ([Рисунок 9](#)).

Регулировка штифтов защелки

1. Установите по центру штифт защелки в монтажном кронштейне штифта защелки на балке ([Рисунок 10](#)).

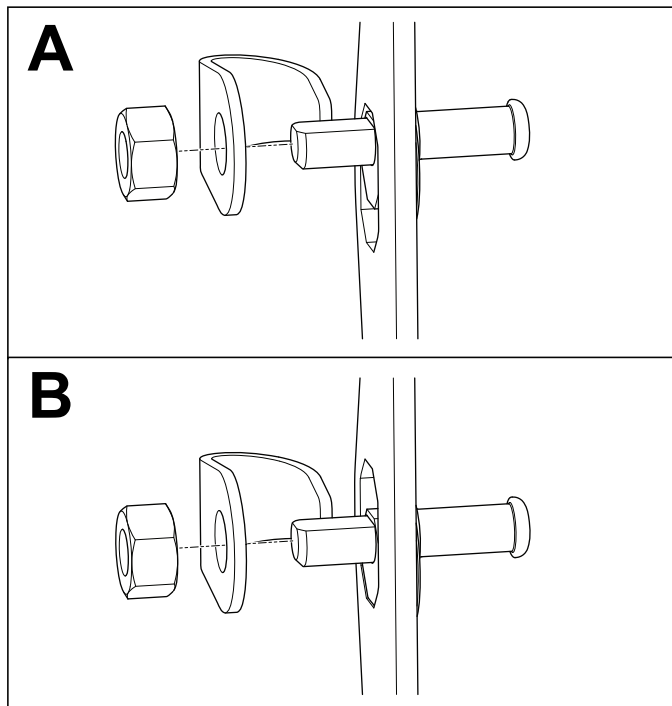


Рисунок 10

2. Полностью закройте дверь и посмотрите, где штифт защелки соприкасается с защелкой двери.

Примечание: Если штифт защелки не входит полностью в зацепление с защелкой двери, добавьте одну или две упорные шайбы между кулачком штифта защелки и штифтом защелки.

3. Полностью закройте дверь и измерьте высоту полого уплотнения до уплотнительной поверхности балки кабины, убедитесь, что измеренное расстояние составляет от 1,9 до 2,2 см, как показано на [Рисунок 11](#).

Примечание: Если измеренная высота больше указанной в спецификациях для данной зоны, поверните кулачок штифта защелки на 45° в сторону внутренней части кабины, чтобы получить соответствующую высоту. Если измеренная высота меньше указанной в спецификациях для зоны, выполните действие, противоположное описанному выше.

Примечание: Штифт защелки самоцентрирующийся.

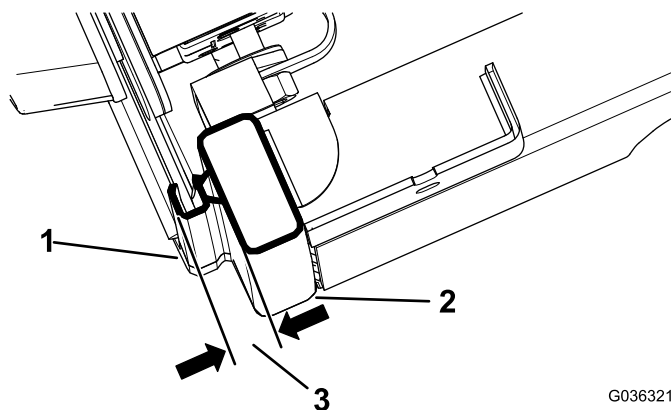


Рисунок 11

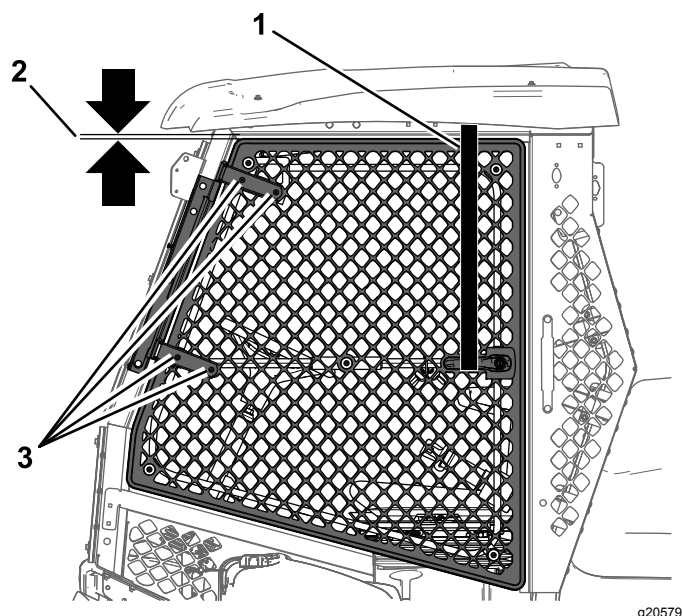
G036321
g036321

1. Полное уплотнение
2. Балка кабины
3. От 1,9 до 2,2 см

4. Когда с помощью штифта защелки вы достигнете расстояния от 1,9 до 2,2 см, как показано на [Рисунок 11](#), затяните контргайку.

Регулировка дверей

1. Ослабьте штифт защелки двери ровно настолько, чтобы можно было сдвинуть его вверх и вниз.
2. Установите один конец стяжного ремня с храповиком на верхнюю часть балки рамы, а другой конец – на ручку двери ([Рисунок 12](#)).



g205793

Рисунок 12

1. Стяжной ремень с храповиком
2. 1,3 см
3. Болт и гайка – дверная петля

3. Закройте дверь.
4. Ослабьте 4 болта и 4 гайки на дверной петле ([Рисунок 12](#)).
5. Затяните стяжной ремень с храповиком, чтобы поднять дверь вверх.
Убедитесь в том, что измеренный зазор между дверью и рамой составляет 1,3 см.
6. Затяните болты и гайки на дверной петле и штифте защелки двери.
7. Снимите стяжной ремень с храповиком.
8. Повторите эту процедуру для другой двери.

Примечание: При регулировке двери может произойти нарушение выравнивания защелки. Чтобы исправить это нарушение, добавьте упорные шайбы по мере необходимости; см. раздел [Установка штифтов защелок \(страница 7\)](#).

Установка пневматических пружин

1. Установите каждую сторону крепления опоры при помощи 2 винтов с полукруглыми головками (5/16 x ¾ дюйма) и 2 фланцевых гаек (5/16 дюйма); см. [Рисунок 13](#).

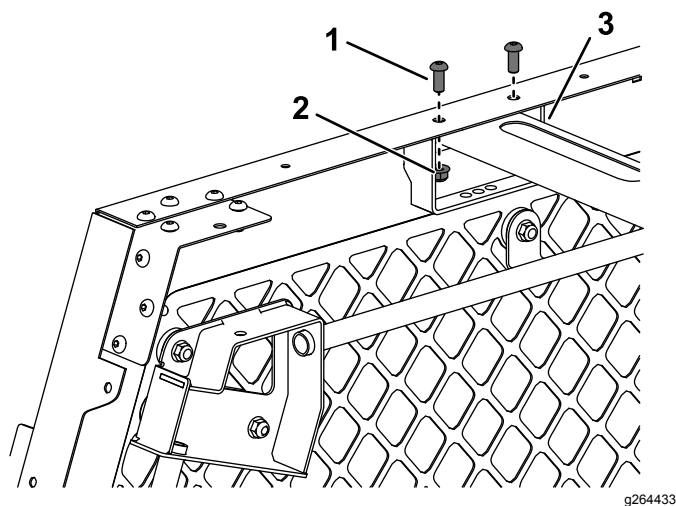


Рисунок 13

1. Винт с полукруглой головкой (5/16 x ¾ дюйма)
2. Гайка (5/16 дюйма)
3. Крепление опоры (правая сторона)

2. Используйте по 2 шаровых пальца и 2 фланцевые гайки (5/16 дюйма) на каждой стороне для присоединения пружин к дверцам клетки в сборе и крайним передним отверстиям крепления опоры ([Рисунок 14](#)).

Примечание: Установите пружины так, чтобы стороны цилиндров (широкие) были на дверях, а стороны поршней (узкие) – на креплениях пружин.

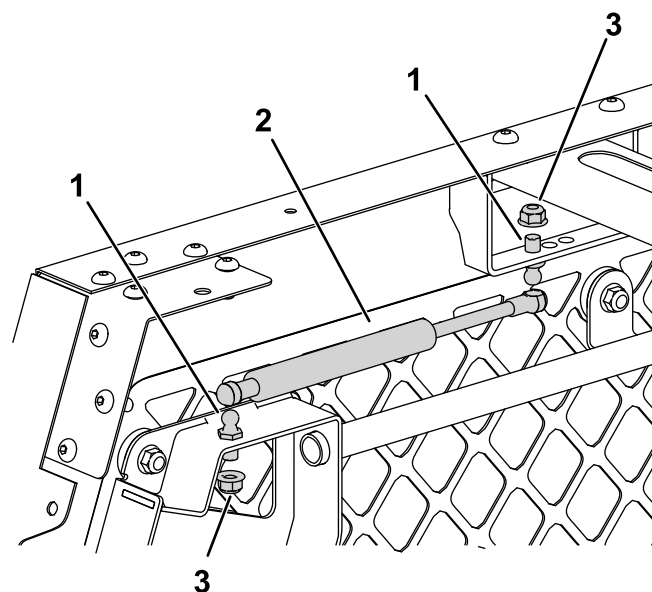


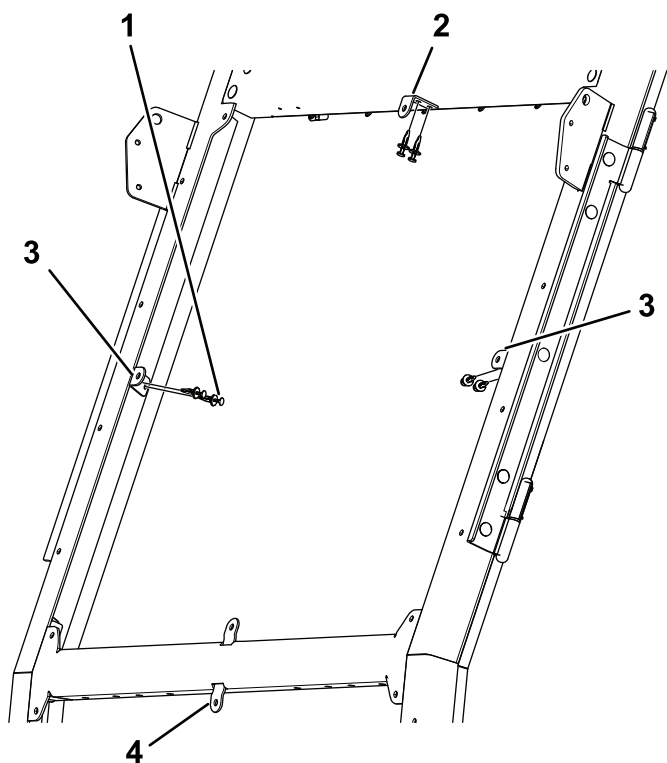
Рисунок 14

1. Шаровой палец
2. Пружина
3. Фланцевая гайка (5/16 дюйма)

Установка ветрового стекла

Примечание: При выполнении следующих действий см. [Рисунок 15](#) и [Рисунок 16](#).

1. Установите двойную монтажную планку между верхней и нижней рамами ветрового стекла на конструкцию ROPS.

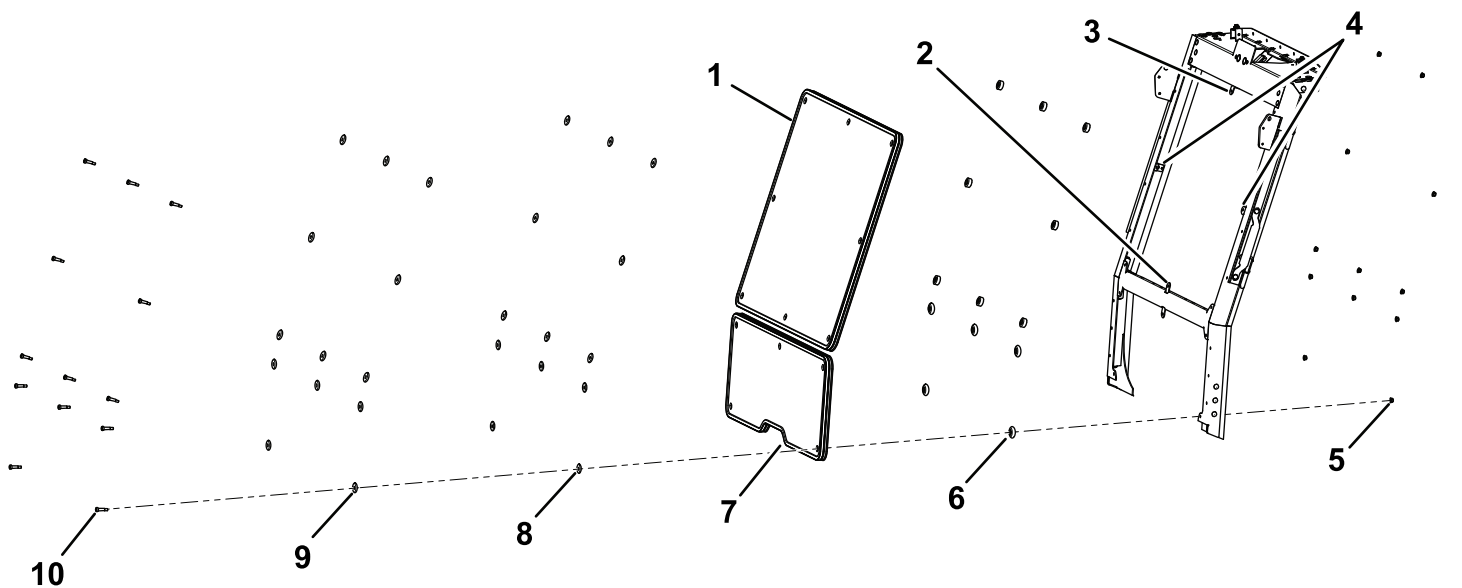


2. Установите 2 боковые монтажные планки в отверстия, имеющиеся в крышке удлинительной стойки конструкции ROPS с двумя стойками.
3. Установите верхнюю монтажную планку в отверстие, имеющееся в передней панели удлинения конструкции ROPS с двумя стойками.
4. Установите нижнее и верхнее ветровые стекла в сборе с помощью 13 болтов (5/16 x 1½ дюйма), 13 опорных шайб, 13 резиновых втулок (длиной 0,31 дюйма), 13 резиновых втулок (длиной 0,56 дюйма) и 13 фланцевых гаек (5/16 дюйма).

g205564

Рисунок 15

- | | |
|-----------------------------|-----------------------------|
| 1. Заклепка (6 шт.) | 3. Боковая монтажная планка |
| 2. Верхняя монтажная планка | 4. Двойная монтажная планка |



g205561

Рисунок 16

- | | | |
|-----------------------------|---|---------------------------------------|
| 1. Верхнее ветровое стекло | 5. Фланцевая гайка (5/16-18 дюймов) | 9. Опорная шайба |
| 2. Двойная монтажная планка | 6. Резиновая втулка (длиной 0,56 дюйма) | 10. Болт с буртиком (5/16 x 1¼ дюйма) |
| 3. Верхняя монтажная планка | 7. Нижнее ветровое стекло | |
| 4. Боковые монтажные планки | 8. Резиновая втулка (длиной 0,31 дюйма) | |

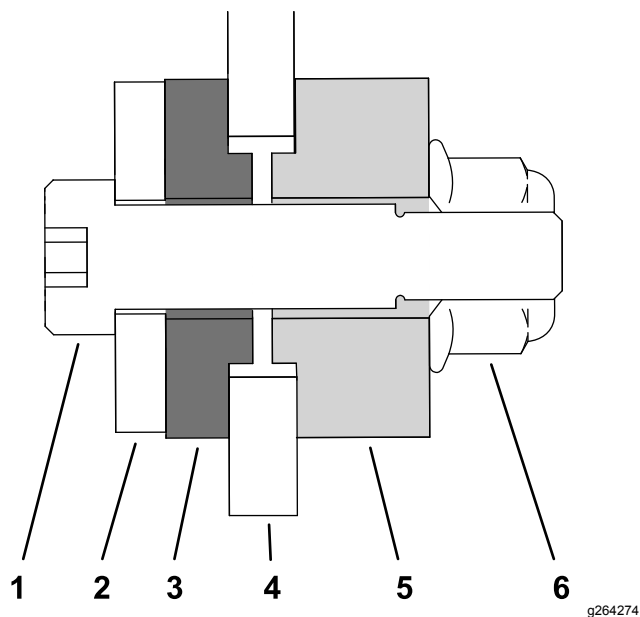


Рисунок 17

- | | |
|----------------------------|-----------------------------|
| 1. Болт | 4. Ветровое стекло |
| 2. Шайба | 5. Толстая резиновая втулка |
| 3. Тонкая резиновая втулка | 6. Гайка |

Завершение установки

1. Убедитесь в том, что все крепежные детали затянуты.
2. Установите все оборудование, снятое ранее, такое как осветительные приборы, на левую и правую панели.



Count on it.