



**Count on it.**

Form No. 3425-570 Rev A

**Manuel de l'utilisateur**

**Tondeuse autoportée  
TimeCutter® ZS 4200T ou ZS  
5000**

N° de modèle 74686—N° de série 400000000 et suivants

N° de modèle 74688—N° de série 400000000 et suivants





N° de modèle \_\_\_\_\_

N° de série \_\_\_\_\_

Ce manuel utilise deux termes pour faire passer des renseignements essentiels. **Important**, pour attirer l'attention sur des renseignements mécaniques spécifiques et **Remarque**, pour insister sur des renseignements d'ordre général méritant une attention particulière.

# Table des matières

Sécurité .....	4
Symbole de sécurité .....	4
Consignes de sécurité générales .....	5
Indicateur de pente .....	6
Autocollants de sécurité et d'instruction .....	7
Vue d'ensemble du produit .....	15
Commandes .....	15
Avant l'utilisation .....	17
Contrôles de sécurité avant l'utilisation .....	17
Avant de démarrer .....	18
Sécurité relative au carburant .....	18
Ajout de carburant .....	20
Procédures d'entretien quotidien .....	21
Rodage d'une machine neuve .....	21
Utilisation du système de sécurité .....	21
Positionnement du siège .....	22
Réglage des leviers de commande de déplacement .....	22
Conversion à l'éjection latérale .....	23
Pendant l'utilisation .....	26
Sécurité pendant l'utilisation .....	26
Utilisation de la commande des lames (PDF) .....	28
Utilisation de l'accélérateur .....	29
Utilisation du starter .....	29
Démarrage du moteur .....	30
Arrêt du moteur .....	30
Utilisation des leviers de commande de déplacement .....	30
Conduire la machine .....	30
Utilisation de l'éjection latérale .....	32
Réglage de la hauteur de coupe .....	33
Réglage des galets anti-scalp .....	33
Conseils d'utilisation .....	34
Après l'utilisation .....	35
Sécurité après l'utilisation .....	35
Pousser la machine à la main .....	38
Entretien .....	39
Programme d'entretien recommandé .....	39
Consignes de sécurité pendant l'entretien .....	40
Procédures avant l'entretien .....	42
Soulever le siège .....	42
Relâchement du panneau de protection du plateau de coupe .....	42
Lubrification .....	42
Graissage des roulements .....	42
Entretien du moteur .....	43
Sécurité du moteur .....	43
Entretien du filtre à air .....	43
Contrôle du niveau, vidange de l'huile moteur et remplacement du filtre à huile .....	45
Entretien de la bougie .....	48
Nettoyage du circuit de refroidissement .....	49
Entretien du système d'alimentation .....	49

Remplacement du filtre à carburant en ligne .....	49
Entretien du système électrique .....	50
Consignes de sécurité relatives au système électrique .....	50
Entretien de la batterie .....	50
Entretien des fusibles .....	52
Entretien du système d'entraînement .....	52
Contrôle de la pression des pneus .....	52
Desserrage du frein électrique .....	53
Entretien des courroies .....	53
Contrôle des courroies .....	53
Remplacement de la courroie du plateau de coupe .....	53
Entretien de la tondeuse .....	55
Consignes de sécurité relative aux lames .....	55
Entretien des lames .....	55
Mise à niveau du plateau de coupe .....	57
Dépose du plateau de coupe .....	59
Montage du plateau de coupe .....	60
Remplacement du déflecteur d'herbe .....	60
Nettoyage .....	61
Lavage du dessous du plateau de coupe .....	61
Élimination des déchets .....	62
Remisage .....	62
Consignes de sécurité pour le remisage .....	62
Nettoyage et remisage .....	62
Remisage de la batterie .....	63
Dépistage des défauts .....	64
Schémas .....	67

# Sécurité

Cette machine est conçue en conformité avec la norme EN ISO 5395:2013.

## Symbole de sécurité

Ce symbole de sécurité (Figure 3) est utilisé dans ce manuel et sur la machine pour identifier d'importants messages de sécurité qu'il est nécessaire de suivre pour éviter les accidents.

Ce symbole signifie : **ATTENTION ! SOYEZ VIGILANT ! VOTRE SÉCURITÉ EN DÉPEND !**



**Figure 3**  
Symbole de sécurité

g000502

Le symbole de sécurité apparaît au-dessus d'informations signalant des actions ou des situations dangereuses. Il est suivi de la mention **DANGER**, **ATTENTION** ou **PRUDENCE**.

**DANGER** : Signale un danger immédiat qui, s'il n'est pas évité, **entraînera obligatoirement** des blessures graves ou mortelles.

**ATTENTION** : Signale un danger potentiel qui, s'il n'est pas évité, **peut entraîner** des blessures graves ou mortelles.

**PRUDENCE** : Signale un danger potentiel qui, s'il n'est pas évité, **peut entraîner** des blessures légères ou modérées.

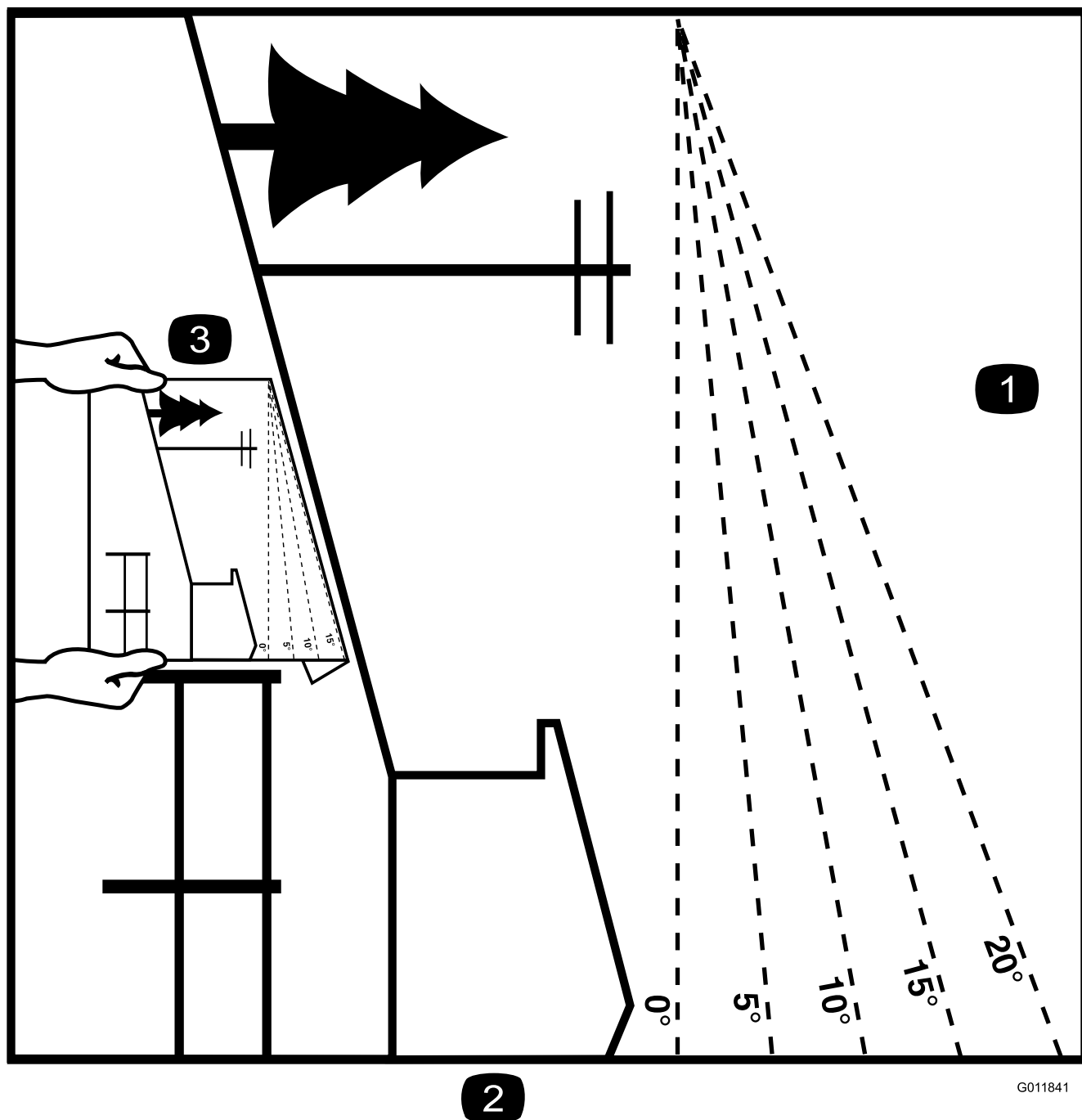
Deux autres termes sont également utilisés pour faire passer des informations essentielles : **Important**, pour attirer l'attention sur des renseignements mécaniques spécifiques et **Remarque**, pour insister sur des renseignements d'ordre général méritant une attention particulière.

# Consignes de sécurité générales

Cette machine peut sectionner les mains ou les pieds et projeter des objets. Toro a conçu et testé cette tondeuse pour garantir un fonctionnement correct et sûr, à condition de respecter rigoureusement les consignes de sécurité. Le non respect de ces consignes peut causer des accidents parfois mortels.

- Vous devez lire, comprendre et respecter les instructions et les avertissements qui figurent dans le Manuel de l'utilisateur et tout autre document de formation, ainsi que sur la machine, le moteur et les accessoires. Les utilisateurs et mécaniciens doivent tous posséder les compétences nécessaires. Il appartient au propriétaire de la machine d'expliquer le contenu de ce manuel aux personnes (utilisateurs, mécaniciens, etc.) qui ne maîtrisent pas suffisamment la langue dans laquelle il est rédigé ; d'autres langues sont disponibles sur notre site.
- Ne confiez l'utilisation de la machine qu'à des personnes formées à son utilisation, responsable et physiquement aptes, connaissant parfaitement les procédures d'utilisation sécuritaire, les commandes et la signification des panneaux et instructions de sécurité. Ne confiez jamais l'utilisation ou l'entretien de la machine à des enfants ou à des personnes non qualifiées. Certaines législations imposent un âge minimum pour l'utilisation de ce type d'appareil.
- N'utilisez pas la machine près de fortes dénivellations, fossés, berges, étendues d'eau ou tout autre danger, ni sur des pentes de plus de 15 degrés.
- N'approchez pas les mains ou les pieds des composants mobiles de la machine.
- N'utilisez jamais la machine si les protections, les carters ou les capots sont endommagés. Les capots, carters, contacteurs et autres dispositifs de sécurité doivent toujours être en place et en bon état de marche.
- Arrêtez la machine, coupez le moteur et enlevez la clé avant d'effectuer un entretien, de faire le plein de carburant ou d'éliminer une obstruction sur la machine.

# Indicateur de pente



2

G011841

g011841

Figure 4

Vous pouvez faire une copie de cette page pour votre usage personnel.

1. Vous pouvez utiliser la machine sur une pente maximale de **15 degrés**. Utilisez le graphique de mesure de la pente pour déterminer le degré d'une pente avant d'utiliser la machine. **N'utilisez pas la machine sur des pentes de plus de 15 degrés.** Pliez le long de la ligne correspondant à la pente recommandée.
2. Alignez ce bord avec une surface verticale (arbre, bâtiment, piquet de clôture, poteau, etc.).
3. Exemple de comparaison d'une pente avec le bord replié

# Autocollants de sécurité et d'instruction



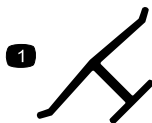
Des autocollants de sécurité et des instructions bien visibles par l'opérateur sont placés près de tous les endroits potentiellement dangereux. Remplacez tout autocollant endommagé ou manquant.



## Symboles utilisés sur la batterie

Certains ou tous les symboles suivants figurent sur la batterie.

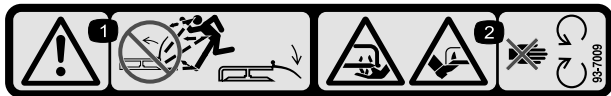
- |  |   |
|--|---|
| 1. Risque d'explosion  | 6. Tenez tout le monde à une distance suffisante de la batterie.                                      |
| 2. Restez à distance des flammes nues ou des étincelles, et ne fumez pas | 7. Portez une protection oculaire ; les gaz explosifs peuvent causer la cécité et d'autres blessures. |
| 3. Liquide caustique/risque de brûlure chimique                          | 8. L'acide de la batterie peut causer la cécité ou des brûlures graves.                               |
| 4. Portez une protection oculaire.                                       | 9. Rincez immédiatement les yeux avec de l'eau et consultez un médecin rapidement.                    |
| 5. Lisez le <i>Manuel de l'utilisateur</i> .                             | 10. Contient du plomb – ne mettez pas au rebut  |



decaloemmarkt

## Marque du fabricant

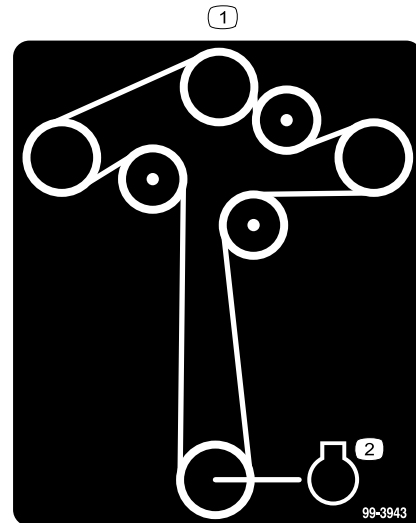
1. Identifie la lame comme pièce d'origine.



decal93-7009

## 93-7009

1. Attention – n'utilisez pas la tondeuse avec le déflecteur relevé ou sans le déflecteur. Le déflecteur doit rester en place.
2. Risque de coupure/mutilation des mains ou des pieds par la lame de la tondeuse – ne vous approchez pas des pièces mobiles.

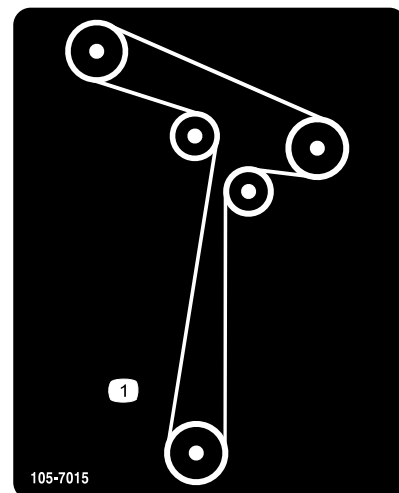


decal99-3943

## 99-3943

Pour les modèles équipés de plateaux de 127 cm

1. Moteur

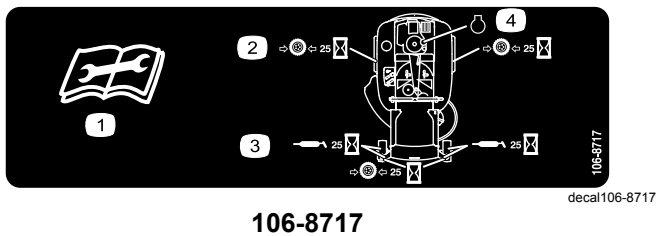


decal105-7015

## 105-7015

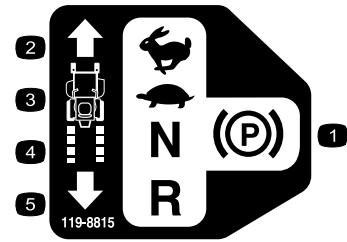
Pour les modèles équipés de plateaux de coupe de 107 cm

1. Acheminement de la courroie



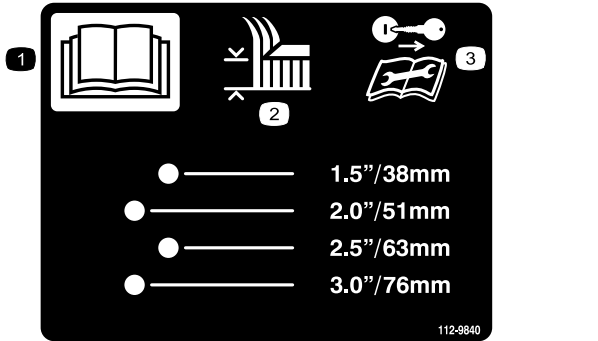
**106-8717**

1. Lisez les instructions avant de procéder à l'entretien ou à des révisions.
2. Contrôlez la pression des pneus toutes les 25 heures de fonctionnement.
3. Graissez toutes les 25 heures de fonctionnement.
4. Moteur



**119-8815**

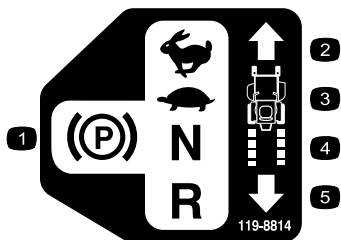
1. Position de stationnement
2. Grande vitesse
3. Bas régime
4. Point mort
5. Marche arrière



**112-9840**

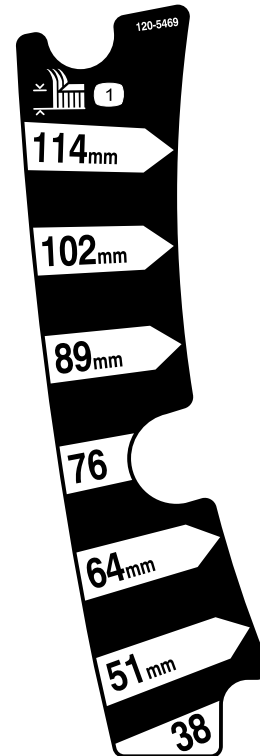
Pour les modèles équipés de plateaux de 127 cm

1. Lisez le *Manuel de l'utilisateur*.
2. Hauteur de coupe
3. Retirez la clé et lisez les instructions avant de procéder à l'entretien ou à des révisions.



**119-8814**

1. Position de stationnement
2. Grande vitesse
3. Bas régime
4. Point mort
5. Marche arrière

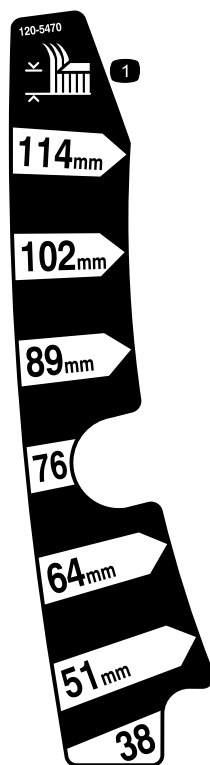


**120-5469**

Pour les modèles équipés de plateaux de 107 cm

1. Hauteur de coupe





decal 120-5470

**120-5470**

Pour les modèles équipés de plateaux de 127 cm

1. Hauteur de coupe
-

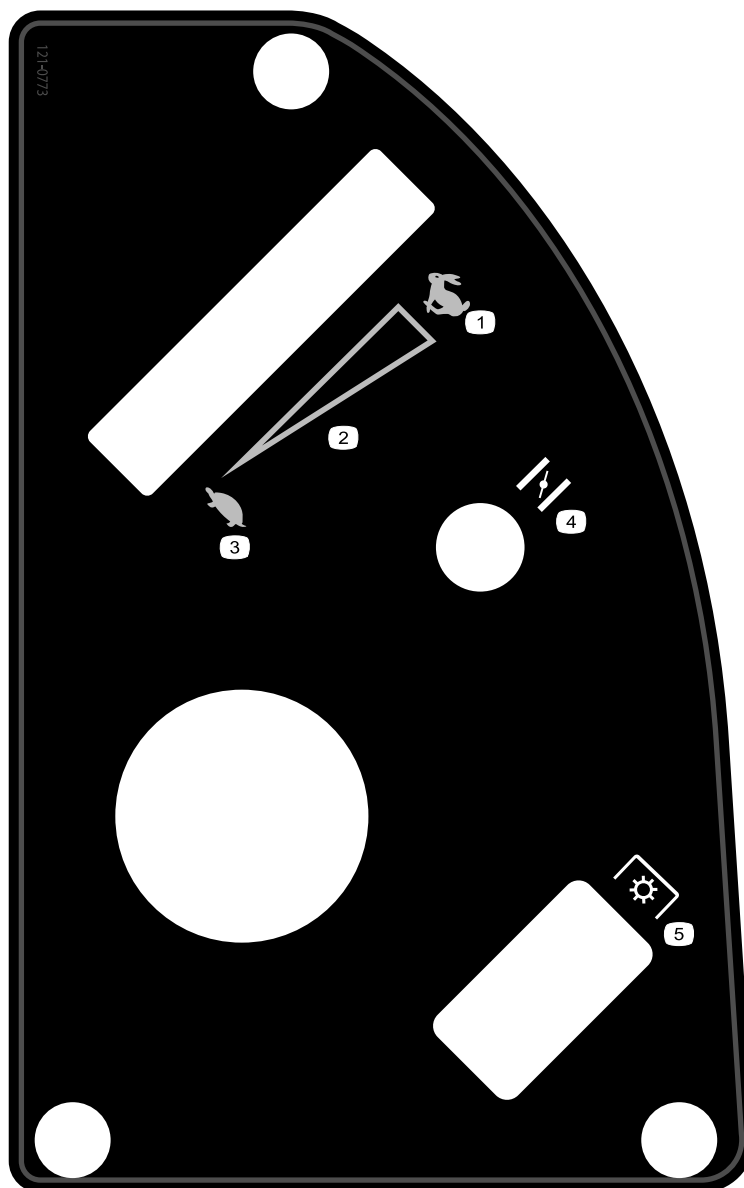


**121-0772**

decal121-0772

Pour les modèles équipés de plateaux de 107 cm

- |                             |   |
|-----------------------------|---|
| 1. Haut régime              | 4. Starter                                  |
| 2. Réglage variable continu | 5. Prise de force (PDF), commande des lames |
| 3. Bas régime               |   |

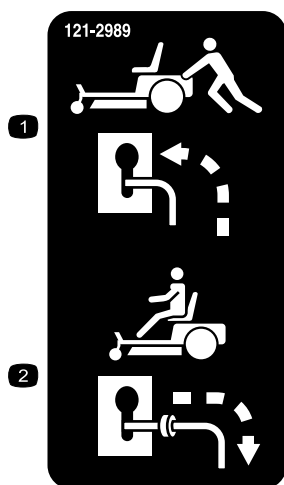


decal121-0773

### 121-0773

Pour les modèles équipés de plateaux de 127 cm

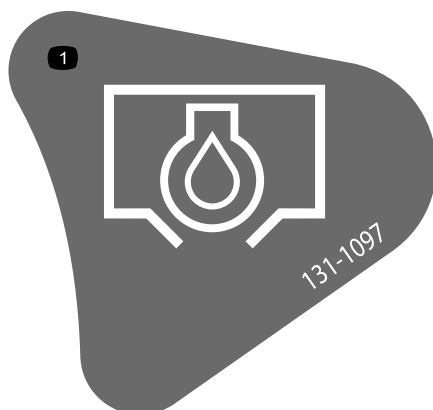
- |                             |   |
|-----------------------------|---|
| 1. Haut régime              | 4. Starter                                  |
| 2. Réglage variable continu | 5. Prise de force (PDF), commande des lames |
| 3. Bas régime               |   |



decal121-2989b

**121-2989**

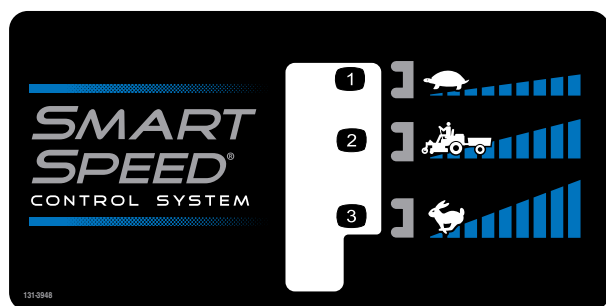
1. Position des leviers de dérivation pour pousser la machine
2. Position des leviers de dérivation pour utiliser la machine



decal131-1097

**131-1097**

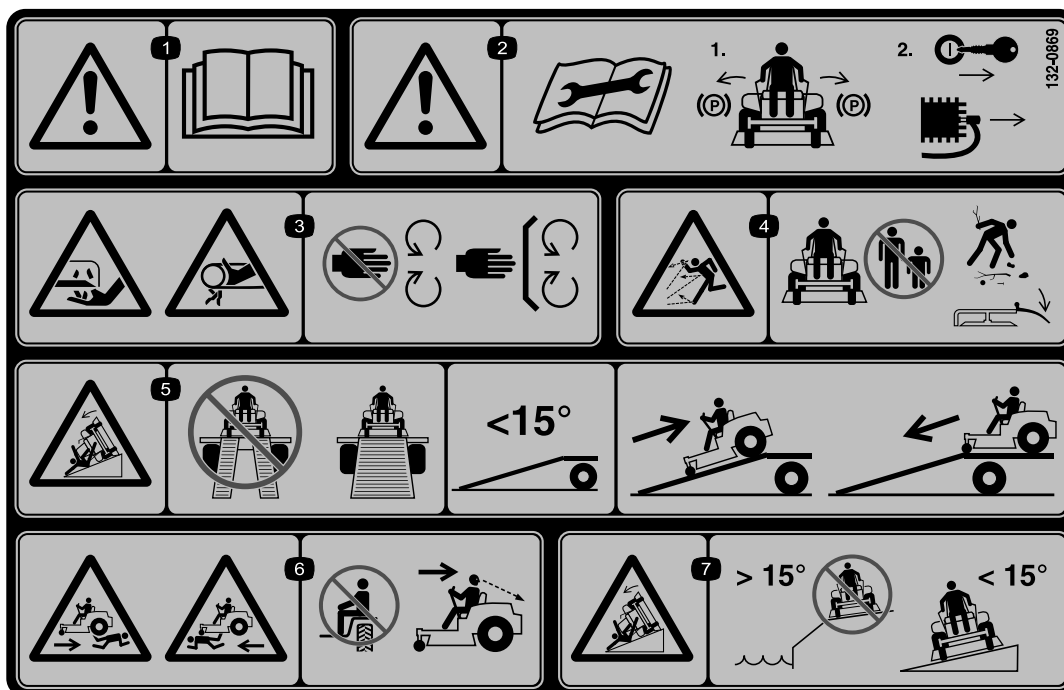
1. Vidange d'huile



decal131-3948

**131-3948**

1. Petite vitesse
2. Remorquage
3. Grande vitesse

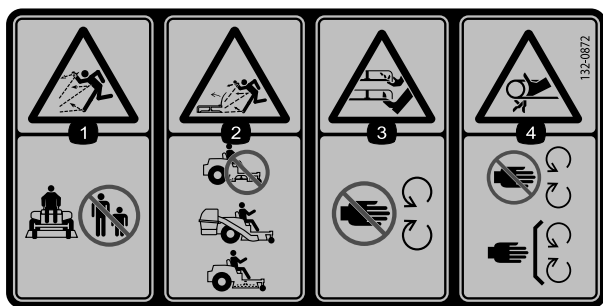


132-0869

decal132-0869

**Remarque:** Cette machine est conforme au test de stabilité standard de l'industrie pour les essais de stabilité statique latérale et longitudinale par rapport à la pente maximale recommandée, indiquée sur l'autocollant. Lisez les instructions relatives à l'utilisation de la machine sur les pentes figurant dans le *Manuel de l'utilisateur* pour déterminer si les conditions d'utilisation et le site actuels se prêtent à l'utilisation de la machine. Les variations de terrain peuvent modifier le fonctionnement de la machine sur les pentes. Dans la mesure du possible, gardez les unités de coupe abaissées au sol quand vous utilisez la machine sur une pente. La machine peut devenir instable si vous levez les unités de coupe pendant qu'elle se déplace sur une pente.

1. Attention – lisez le *Manuel de l'utilisateur*.
2. Attention – avant d'effectuer tout entretien, serrez le frein de stationnement, enlevez la clé et débranchez la bougie.
3. Risque de coupure des mains par la lame de la tondeuse ; risque de pincement des mains par la courroie – n'approchez pas les mains ou les pieds des pièces mobiles et gardez toutes les protections en place.
4. Risque de projections d'objets – ne laissez personne s'approcher de la machine ; enlevez les débris de la zone de travail avant de tondre ; laissez le déflecteur abaissé.
5. Risque de renversement sur la rampe – lorsque vous chargez la machine sur une remorque, n'utilisez pas de rampes doubles ; utilisez toujours une rampe d'une seule pièce suffisamment large pour la machine et présentant une pente de moins de 15 degrés ; montez la rampe en marche arrière et descendez-la en marche avant.
6. Risque de blessures – ne transportez jamais de passagers ; regardez derrière vous lorsque vous tondez en marche arrière.
7. Risque de renversement sur les pentes – n'utilisez pas la machine sur des pentes situées près d'une étendue d'eau ni sur des pentes de plus de 15 degrés.



decal132-0872

### 132-0872

1. Risque de projections d'objets – n'autorisez personne à s'approcher de la machine.
2. Risque de projections d'objets par le déflecteur relevé – n'utilisez pas la machine sans fermer le plateau de coupe ; utilisez un système de ramassage ou un déflecteur.
3. Risque de sectionnement des mains ou des pieds – ne vous approchez pas des pièces mobiles.
4. Risque de coincement – ne vous approchez pas des pièces mobiles et laissez toutes les protections et capots en place.

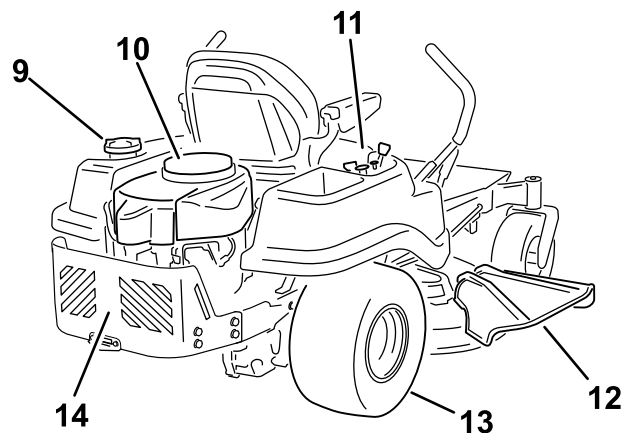
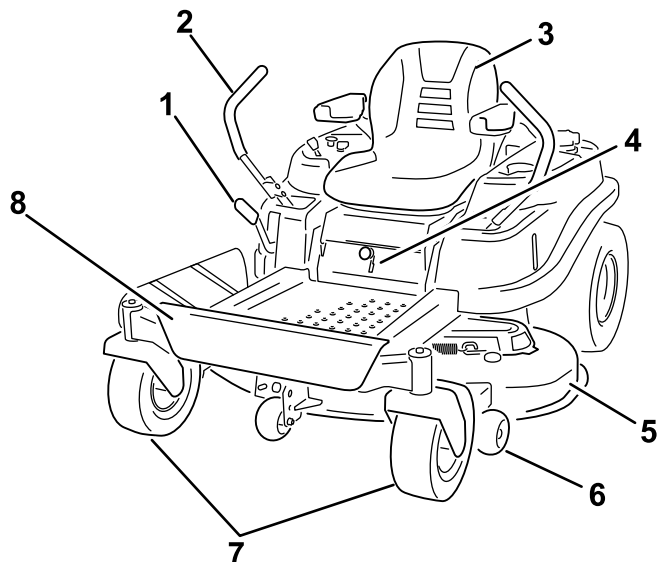


decal138-2456

### 138-2456

1. Lisez le *Manuel de l'utilisateur*.
2. Pour faire le plein de carburant, garez la machine sur une surface plane et horizontale.
3. Ne remplissez pas excessivement le réservoir de carburant.

# Vue d'ensemble du produit



g027829

g027829

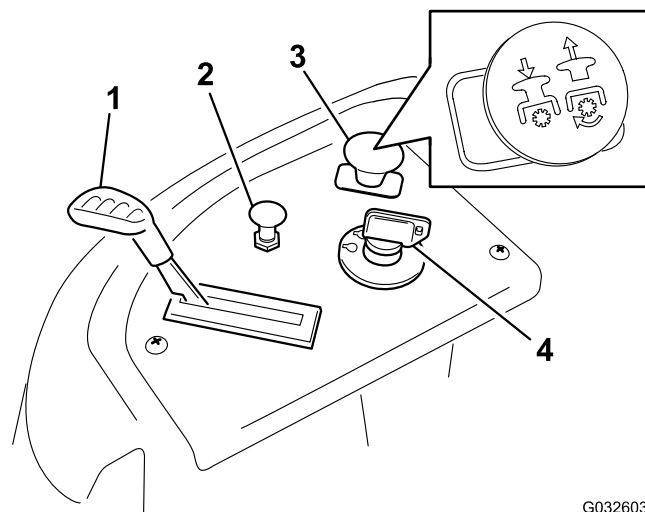
**Figure 5**

- |  |                           |                                      |                          |
|--|---------------------------|--------------------------------------|--------------------------|
| 1. Levier de sélection de hauteur de coupe | 5. Plateau de coupe       | 9. Bouchon du réservoir de carburant | 13. Roue motrice arrière |
| 2. Leviers de commande de déplacement      | 6. Galet anti-scalp       | 10. Moteur                           | 14. Carénage du moteur   |
| 3. Siège de l'utilisateur                  | 7. Roues pivotantes avant | 11. Panneau de commande              |                          |
| 4. Levier Smart Speed™                     | 8. Repose-pieds           | 12. Déflecteur                       |                          |

## Commandes

Avant de mettre le moteur en marche et d'utiliser la machine, familiarisez-vous avec toutes les commandes.

## Panneau de commande



G032603  
g032603

**Figure 6**

- |                            |  |
|----------------------------|--|
| 1. Commande d'accélérateur | 3. Commande des lames (prise de force) |
| 2. Commande de starter     | 4. Commutateur d'allumage              |

## Commutateur d'allumage

Le commutateur d'allumage sert à démarrer et arrêter le moteur, et comporte 3 positions : ARRÊT, CONTACT et DÉMARRAGE. Voir [Démarrage du moteur \(page 30\)](#).

## Commande d'accélérateur

L'accélérateur commande le régime moteur et peut se régler à l'infini entre BAS RÉGIME et HAUT RÉGIME ([Figure 6](#)).

## Commande de starter

Utilisez le starter pour démarrer quand le moteur est froid.

## Commande des lames (prise de force)

La commande des lames, représentée par le symbole la de prise de force (PDF), engage et désengage l'entraînement des lames ([Figure 6](#)).

## Leviers de commande de déplacement

Les leviers de commande de déplacement permettent de conduire la machine en marche avant, en marche arrière et de tourner à droite ou à gauche ([Figure 5](#)).

## Position de stationnement

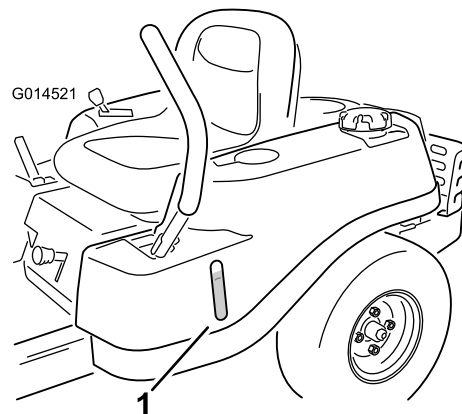
Quand vous descendez de la machine, écarter les leviers de commande vers l'extérieur, du centre à la position de STATIONNEMENT ([Figure 26](#)). Placez toujours les leviers de commande à la position de STATIONNEMENT avant d'arrêter la machine ou de la laisser sans surveillance.

## Levier du système de commande Smart Speed™

Le levier du système de commande Smart Speed™ est situé sous la position d'utilisation et vous permet de choisir entre 3 gammes de vitesses : tonte de finition, remorquage et tonte ([Figure 29](#)).

## Regard de carburant

Le regard de carburant, situé sur le côté gauche de la machine, vous permet de vérifier que le réservoir contient du carburant ([Figure 7](#)).



**Figure 7**

1. Regard de carburant

g014521



## Levier de sélection de hauteur de coupe

Le levier de sélection de hauteur de coupe permet d'abaisser et d'élever le plateau de coupe sans quitter le siège. Le plateau de coupe s'élève quand vous tirez le levier vers vous et s'abaisse quand vous le poussez vers le bas. Arrêtez toujours la machine avant de modifier la hauteur de coupe (Figure 30).

## Outils et accessoires

Une sélection d'outils et d'accessoires agréés par Toro est disponible pour augmenter et améliorer les capacités de la machine. Contactez votre concessionnaire-réparateur ou distributeur Toro agréé ou rendez-vous sur [www.Toro.com](http://www.Toro.com) pour obtenir une liste de tous les accessoires et outils agréés.

Pour garantir un rendement optimal et la sécurité continue de la machine, utilisez uniquement des pièces de rechange et accessoires Toro d'origine. Les pièces de rechange et accessoires provenant d'autres constructeurs peuvent être dangereux et leur utilisation risque d'annuler la garantie de la machine.

# Utilisation

**Remarque:** Les côtés gauche et droit de la machine sont déterminés d'après la position d'utilisation normale.

## Avant l'utilisation

## Contrôles de sécurité avant l'utilisation

- Examinez la zone de travail pour déterminer quels accessoires et équipements vous permettront d'exécuter votre tâche correctement et sans danger. Utilisez uniquement les accessoires et équipements agréés par Toro.
- Inspectez la zone de travail et enlevez tous les objets susceptibles d'être projetés par la machine (pierres, jouets, branches, ossements, etc.). Ces objets peuvent être éjectés ou gêner le fonctionnement de la machine, et vous blesser ou blesser d'autres personnes.
- Portez un équipement de protection individuelle adapté, comme des lunettes de sécurité, des chaussures solides à semelle antidérapante et des protecteurs d'oreilles. Si vos cheveux sont longs, attachez-les et ne portez pas de vêtements amples ni de bijoux pendants qui pourraient se prendre dans les pièces mobiles.

### **▲ PRUDENCE**

**Cette machine produit au niveau de l'oreille de l'utilisateur un niveau sonore de plus de 85 dBA qui peut entraîner des déficiences auditives en cas d'exposition prolongée.**

**Portez des protecteurs d'oreilles quand vous utilisez la machine.**

- Vérifiez toujours que les commandes de présence de l'utilisateur, les contacteurs de sécurité et les capots de protection sont en place et en bon état. N'utilisez pas la machine en cas de mauvais fonctionnement.
- N'utilisez pas la tondeuse lorsque des personnes, en particulier des enfants, ou des animaux familiers se trouvent à proximité. Arrêtez la machine et le(s) accessoire(s) si quelqu'un entre dans la zone de travail.
- N'utilisez pas la machine sans que le système de ramassage au complet, le déflecteur d'éjection ou d'autres dispositifs de sécurité soient en place et en bon état de marche. Les éléments du bac à herbe peuvent s'user, se détériorer ou être endommagés, et risquent ainsi d'exposer

les pièces mobiles ou de projeter des objets.  
Contrôlez fréquemment l'usure ou la détérioration des composants et remplacez-les au besoin par des pièces recommandées par le fabricant.

## Sécurité relative au carburant

Faites preuve de la plus grande prudence quand vous manipulez du carburant.

### Avant de démarrer

Faites le plein du réservoir de carburant sur une surface plane et horizontale. Pour tout renseignement complémentaire sur l'essence, reportez-vous aux **Recommandations relatives au carburant** à la section Spécifications.

N'ajoutez **pas** d'huile à l'essence.

Ne remplissez **pas** excessivement le réservoir de carburant. Remplissez le réservoir de carburant jusqu'à la base du goulot de remplissage. L'espace au-dessus doit rester vide pour permettre à l'essence de se dilater. Ne remplissez pas excessivement pour ne pas causer de fuite de carburant ou de dommages au moteur ou au système antipollution.

Assurez-vous de comprendre parfaitement les commandes, leur emplacement, leur fonctionnement et les exigences de sécurité afférentes.

Reportez-vous à la section Entretien et effectuez tous les contrôles et entretiens nécessaires.

## **⚠ DANGER**

Dans certaines circonstances, l'essence est extrêmement inflammable et ses vapeurs sont hautement explosives.

Un incendie ou une explosion causé(e) par de l'essence peut vous brûler, ainsi que d'autres personnes, et causer des dommages matériels.

- Faites le plein du réservoir de carburant à l'extérieur sur un sol plat et horizontal, dans un endroit bien dégagé et lorsque le moteur est froid. Essuyez toute essence répandue.
- Ne faites jamais le plein ni la vidange du réservoir à l'intérieur d'un local ou d'une remorque fermé(e).
- Ne remplissez complètement pas le réservoir de carburant. Remplissez le réservoir de carburant jusqu'à la base du goulot de remplissage. L'espace au-dessus doit rester vide pour permettre à l'essence de se dilater. Ne remplissez pas excessivement pour ne pas causer de fuite de carburant ou de dommages au moteur ou au système antipollution.
- Ne fumez jamais en manipulant de l'essence et tenez-vous à l'écart des flammes nues ou des sources d'étincelles qui pourraient enflammer les vapeurs d'essence.
- Conservez l'essence dans un récipient homologué et hors de la portée des enfants.
- Faites le plein de carburant avant de mettre le moteur en marche. N'enlevez jamais le bouchon du réservoir de carburant et n'ajoutez jamais de carburant lorsque le moteur tourne ou qu'il est chaud.
- Si vous renversez du carburant, ne démarrez pas le moteur à cet endroit. Éloignez la machine du carburant renversé et évitez de créer des sources d'inflammation jusqu'à dissipation complète des vapeurs de carburant.
- N'utilisez pas la machine si elle n'est pas équipée du système d'échappement complet et en bon état de marche.

## **⚠ DANGER**

Dans certaines circonstances, de l'électricité statique peut se former lors du remplissage, produire une étincelle et enflammer les vapeurs d'essence. Un incendie ou une explosion causé(e) par l'essence peut vous brûler, ainsi que d'autres personnes, et causer des dommages matériels.

- Posez toujours les bidons d'essence sur le sol, à l'écart du véhicule, avant de les remplir.
- Ne remplissez pas les bidons d'essence à l'intérieur d'un véhicule ou dans la caisse d'un véhicule utilitaire, car la moquette intérieure ou le revêtement en matière plastique de la caisse risque d'isoler le bidon et de freiner l'élimination de l'électricité statique éventuellement produite.
- Dans la mesure du possible, descendez la machine du véhicule ou de la remorque et posez-la à terre avant de remplir le réservoir de carburant.
- Si ce n'est pas possible, laissez la machine dans le véhicule ou sur la remorque, mais remplissez le réservoir à l'aide d'un bidon, et non directement à la pompe.
- En cas de remplissage à la pompe, maintenez le pistolet en contact avec le bord du réservoir ou du bidon, jusqu'à ce que le remplissage soit terminé. N'utilisez pas de dispositif de verrouillage du pistolet en position ouverte.

## ⚠ ATTENTION

**L'essence est toxique voire mortelle en cas d'ingestion. Des cancers ont été constatés chez les animaux de laboratoire exposés de manière prolongée à la vapeur de carburant. Des blessures ou maladies graves sont possibles si les précautions d'usage ne sont pas respectées.**

- Évitez de respirer les vapeurs de carburant de façon prolongée.
- N'approchez pas le visage du pistolet ni de l'ouverture du réservoir de carburant ou du bidon.
- Tenez le carburant éloigné des yeux et de la peau.
- N'amorcez jamais la vidange avec la bouche.

Pour éviter les incendies :

- Ne laissez pas l'herbe, les feuilles, la graisse ou l'huile, et autres débris s'accumuler sur et autour du moteur.
- Nettoyez les coulées éventuelles d'huile et de carburant, et éliminez les débris imbibés de carburant.
- Laissez refroidir la machine avant de la remiser dans un local fermé. Ne la remisez pas près d'une flamme ou dans un local fermé où se trouve une veilleuse ou un appareil de chauffage.

## Ajout de carburant

### Carburant recommandé

- Pour assurer le fonctionnement optimal de la machine, utilisez uniquement de l'essence sans plomb propre et fraîche (stockée depuis moins d'un mois) ayant un indice d'octane de 87 ou plus (méthode de calcul  $[R+M]/2$ ).
- **Éthanol** : De l'essence contenant jusqu'à 10 % d'éthanol (essence-alcool) ou 15 % de MTBE (éther méthyltertiobutylique) par volume peut être utilisée. L'éthanol et le MTBE sont deux produits différents. L'utilisation d'essence contenant 15 % d'éthanol (E15) par volume n'est pas agréée. **N'utilisez jamais d'essence contenant plus de 10 % d'éthanol par volume**, comme E15 (qui contient 15 % d'éthanol), E20 (qui contient 20 % d'éthanol) ou E85 (qui contient jusqu'à 85 % d'éthanol). L'utilisation d'essence non agréée peut entraîner des problèmes de performances et/ou

des dommages au moteur qui peuvent ne pas être couverts par la garantie.

- N'utilisez **pas** d'essence contenant du méthanol.
- Ne stockez **pas** le carburant dans le réservoir ou dans des bidons de carburant pendant l'hiver, à moins d'utiliser un stabilisateur de carburant.
- N'ajoutez **pas** d'huile à l'essence.

### Utilisation d'un stabilisateur/conditionneur

Utilisez un additif stabilisateur/conditionneur dans la machine pour :

- Que le carburant reste frais plus longtemps quand il est utilisé conformément aux indications du fabricant du stabilisateur.
- Nettoyer le moteur lorsqu'il tourne.
- Éviter la formation d'un dépôt gommeux dans le circuit d'alimentation, qui pourrait entraîner des problèmes de démarrage.

**Important:** N'utilisez pas d'additifs contenant du méthanol ou de l'éthanol.

Ajoutez au carburant la quantité appropriée de stabilisateur/conditionneur.

**Remarque:** L'efficacité des stabilisateurs/conditionneurs est optimale lorsqu'ils sont mélangés à du carburant frais. Pour réduire les risques de formation de dépôts visqueux dans le circuit d'alimentation, utilisez toujours un stabilisateur dans l'essence.

### Remplissage du réservoir de carburant

1. Garez la machine sur un sol plat et horizontal.
2. Serrez le frein de stationnement.
3. Coupez le moteur et enlevez la clé.
4. Nettoyez la surface autour du bouchon du réservoir de carburant.
5. Remplissez le réservoir de carburant jusqu'à la base du goulot de remplissage (Figure 8).

**Remarque:** Ne remplissez pas complètement le réservoir de carburant. L'espace au-dessus doit rester vide pour permettre au carburant de se dilater.

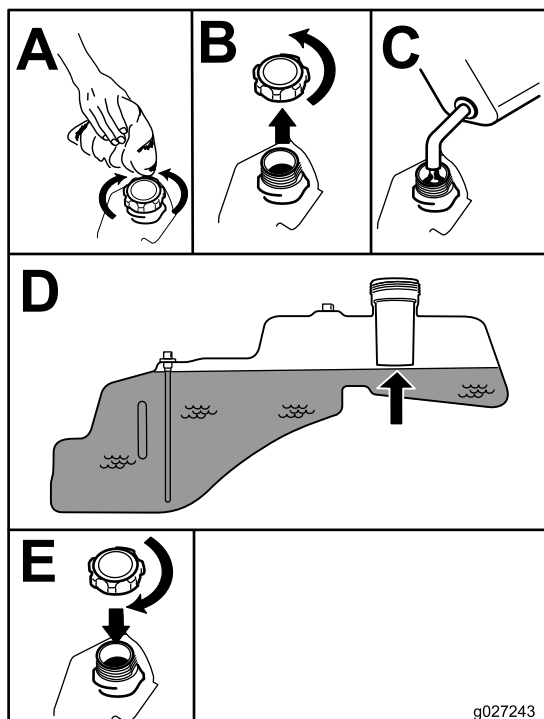


Figure 8

## Procédures d'entretien quotidien

Avant de démarrer la machine chaque jour, effectuez les procédures décrites à la section [Entretien \(page 39\)](#).

## Rodage d'une machine neuve

Les moteurs neufs demandent un certain temps pour développer toute leur puissance. Les plateaux de coupe et les systèmes d'entraînement neufs présentent plus de friction, ce qui augmente la charge sur le moteur. Prévoyez 40 à 50 heures de rodage pour les machines neuves afin de leur permettre de développer toute leur puissance et d'offrir des performances optimales.

## Utilisation du système de sécurité

### ⚠ ATTENTION

Si les contacteurs de sécurité sont déconnectés ou endommagés, la machine peut se mettre en marche inopinément et causer des blessures.

- Ne modifiez pas abusivement les contacteurs de sécurité.
- Vérifiez chaque jour le fonctionnement des contacteurs de sécurité et remplacez ceux qui sont endommagés avant d'utiliser la machine.

## Principe du système de sécurité

Le système de sécurité est conçu pour empêcher le démarrage du moteur, sauf si :

- La commande des lames (PDF) est désengagée.
- Les leviers de commande de déplacement sont à la position de STATIONNEMENT.

Le système de sécurité est également prévu pour arrêter le moteur lorsque les leviers de commande quittent la position de STATIONNEMENT et que vous vous soulevez du siège.

## Contrôle du système de sécurité

Contrôlez le système de sécurité avant chaque utilisation de la machine. Si le système de sécurité ne fonctionne pas comme spécifié ci-dessous, faites-le immédiatement réviser par un concessionnaire-réparateur agréé.

1. Asseyez-vous sur le siège, amenez les leviers de commande de déplacement en position de STATIONNEMENT et la commande des lames en position ENGAGÉE. Essayez de démarrer le moteur ; le démarreur ne doit pas fonctionner.
2. Asseyez-vous sur le siège et placez la commande des lames en position DÉSENGAGÉE. Amenez l'un des leviers de commande de déplacement au centre, en position déverrouillée. Essayez de démarrer le moteur ; le démarreur ne doit pas fonctionner. Répétez la procédure avec l'autre levier de déplacement.
3. Asseyez-vous sur le siège, amenez la commande des lames en position DÉSENGAGÉE et verrouillez les leviers de commande de déplacement à la position de STATIONNEMENT. Démarrez le moteur. Lorsque le moteur tourne, placez la commande des lames en position engagée et soulevez-vous légèrement du siège ; le moteur doit s'arrêter.

4. Asseyez-vous sur le siège, amenez la commande des lames en position DÉSENGAGÉE et verrouillez les leviers de commande de déplacement à la position de STATIONNEMENT. Démarrez le moteur. Lorsque le moteur tourne, amenez les leviers de commande de déplacement au centre en position déverrouillée, placez la commande des lames en position engagée et soulevez-vous légèrement du siège ; le moteur doit s'arrêter.

## Positionnement du siège

Vous pouvez avancer ou reculer le siège. Amenez le siège à la position la plus confortable pour vous, et offrant le meilleur contrôle de pour la conduite (Figure 9).

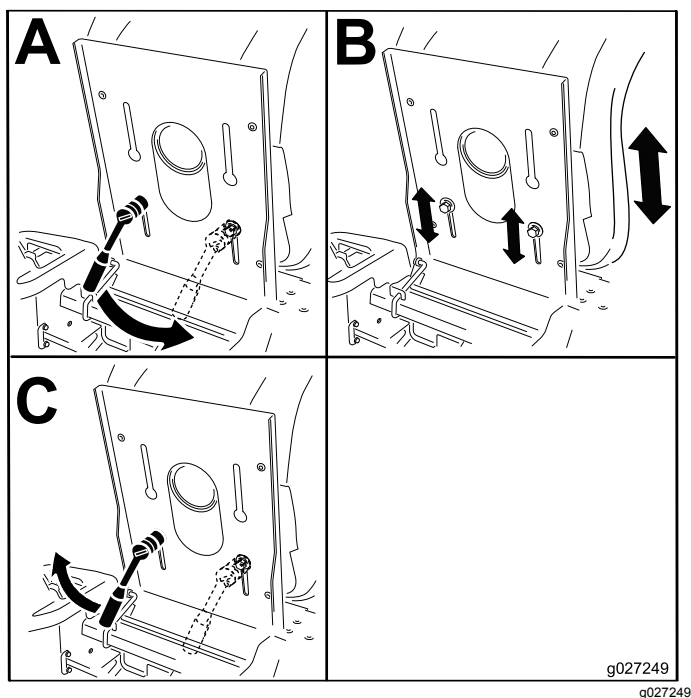


Figure 9

## Réglage des leviers de commande de déplacement

### Réglage de la hauteur des leviers

Vous pouvez régler la hauteur des leviers de commande de déplacement de manière à obtenir un confort maximum (Figure 10).

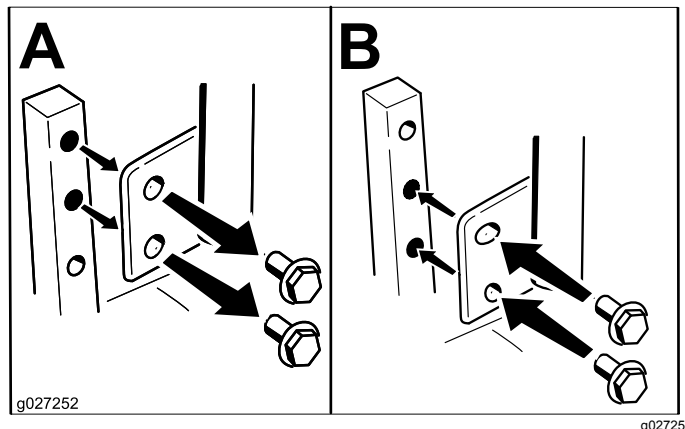


Figure 10

### Réglage de l'angle des leviers

Vous pouvez régler les leviers de commande de déplacement vers l'avant ou l'arrière de manière à obtenir un confort maximum.

1. Retirez le boulon supérieur qui fixe le levier de commande à l'arbre du bras de commande.
2. Desserrez le boulon inférieur jusqu'à ce qu'il soit possible de pivoter le levier de commande en avant ou en arrière (Figure 10).
3. Serrez les deux boulons pour fixer le levier de commande à sa nouvelle position.
4. Répétez la procédure pour l'autre levier de commande.

# Conversion à l'éjection latérale

## Machines équipées de plateaux de coupe de 107 cm

Le plateau de coupe et les lames fournis avec la machine ont été conçus pour procurer des performances de mulching et d'éjection latérale optimales.

### Dépose du couvercle d'éjection pour l'éjection latérale

1. Garez la machine sur un sol plat et horizontal, désengagez la commande des lames et serrez le frein de stationnement.
2. Avant de quitter la position d'utilisation, coupez le moteur, retirez la clé de contact et attendez l'arrêt complet de toutes les pièces mobiles.
3. Dégagez le loquet à poignet flexible de la gâche sur le couvercle d'éjection et faites pivoter ce dernier sur la droite (Figure 11).

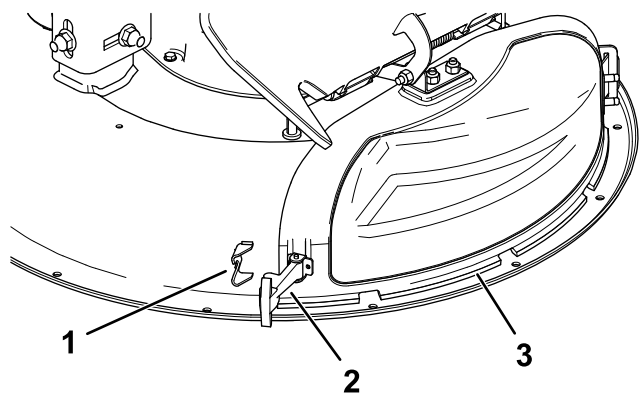


Figure 11

1. Gâche
2. Loquet
3. Couvercle d'éjection

4. Ouvrez le crochet de verrouillage sur le dessus du couvercle d'éjection pour le dégager de la tige de pivot (Figure 15).
5. Inclinez la languette en métal sur le couvercle d'éjection pour la sortir de la fente du support qui est soudé au plateau de coupe (Figure 12).

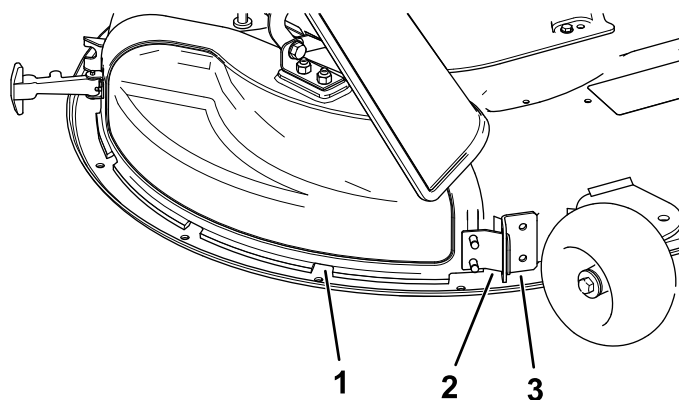


Figure 12

1. Couvercle d'éjection
2. Languette en métal
3. Support sur le plateau de coupe

### Montage du couvercle d'éjection pour le mulching

1. Garez la machine sur un sol plat et horizontal, désengagez la commande des lames et serrez le frein de stationnement.
2. Avant de quitter la position d'utilisation, coupez le moteur, retirez la clé de contact et attendez l'arrêt complet de toutes les pièces mobiles.
3. Inclinez la languette en métal sur le couvercle d'éjection pour la rentrer dans la fente du support qui est soudé au plateau de coupe (Figure 13).

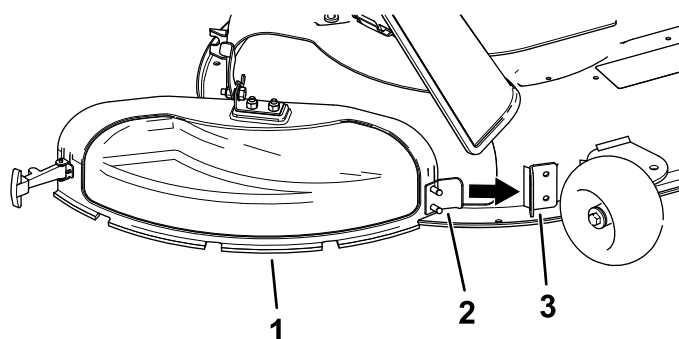


Figure 13

1. Couvercle d'éjection
2. Languette en métal
3. Support sur le plateau de coupe

4. Ramenez le couvercle d'éjection vers le plateau de coupe de sorte à les aligner (Figure 14).



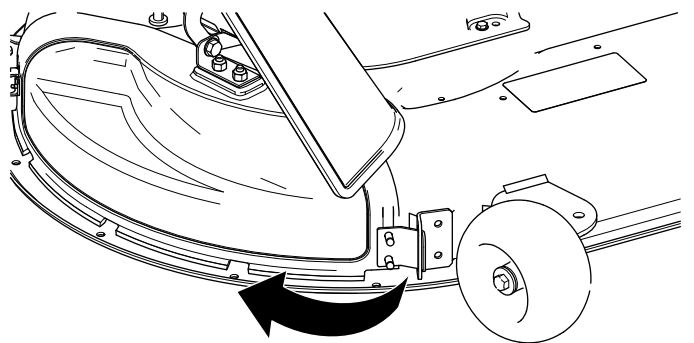


Figure 14

g230249

5. Sur le haut du couvercle d'éjection, accrochez le crochet de verrouillage à la tige de pivot du déflecteur (Figure 15).

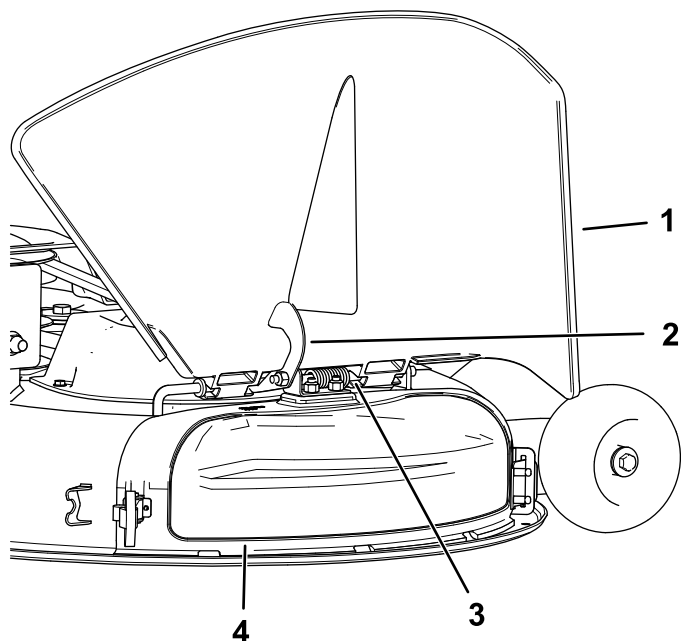


Figure 15

g230253

- |               |                         |
|---------------|-------------------------|
| 1. Déflecteur | 3. Tige de pivot        |
| 2. Loquet     | 4. Couvercle d'éjection |

6. Fixez le couvercle d'éjection au plateau de coupe en accrochant le loquet à poignée flexible du couvercle d'éjection à la gâche sur le plateau de coupe (Figure 11).

## Machines équipées de plateaux de coupe de 127 cm

Le plateau de coupe et les lames fournis avec la machine ont été conçus pour procurer des performances de mulching et d'éjection latérale optimales.

## Retrait du déflecteur droit pour l'éjection latérale

1. Garez la machine sur un sol plat et horizontal, désengagez la commande des lames et serrez le frein de stationnement.
2. Avant de quitter la position d'utilisation, coupez le moteur, retirez la clé de contact et attendez l'arrêt complet de toutes les pièces mobiles.
3. Déposez la lame droite ; voir [Dépose des lames \(page 56\)](#).
4. Retirez les 2 boutons et rondelles bombées qui fixent le déflecteur droit au plateau de coupe (Figure 16).

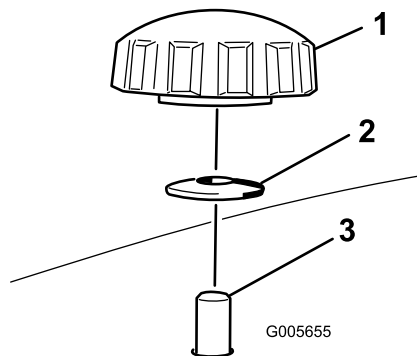


Figure 16

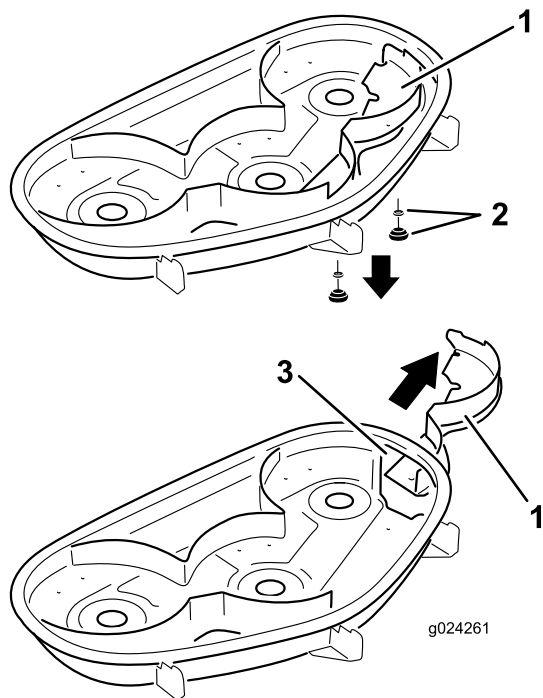
G005655

g005655

- |                    |   |
|--------------------|---|
| 1. Bouton          | 3. Goujon de déflecteur sortant du plateau de coupe |
| 2. Rondelle bombée |   |

5. Déposez le déflecteur droit et abaissez le déflecteur d'herbe sur l'ouverture d'éjection, comme montré à la [Figure 16](#) et la [Figure 17](#).





**Figure 17**

1. Déflecteur droit
2. Rondelle bombée et bouton
3. Ouverture d'éjection

6. Placez les fixations dans les trous situés en haut du plateau de coupe pour éviter la projection de débris.

### ⚠ ATTENTION

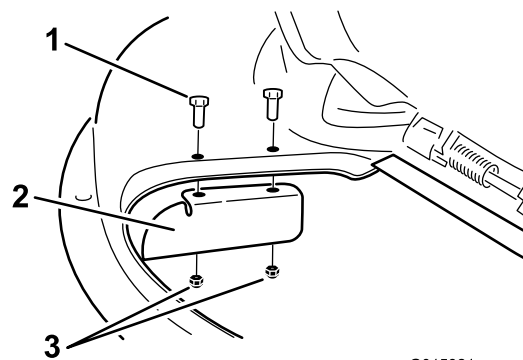
**Des débris peuvent être projetés par les trous non obturés et vous blesser gravement, ainsi que les personnes à proximité.**

- **N'utilisez jamais la machine sans que les fixations soient en place dans tous les trous du carter.**
- **Placez les fixations dans les trous lorsque vous retirez le déflecteur de mulching.**

7. Reposez la lame droite ; voir [Montage des lames \(page 57\)](#).
8. Soulevez le déflecteur d'herbe. Insérez 2 boulons (5/16" x 3/4") dans les 2 trous le long de l'ouverture du plateau de coupe.
9. Montez le déflecteur d'ouverture sur le plateau de coupe ([Figure 18](#)).

**Remarque:** Utilisez les 2 contre-écrous (5/16") pour fixer le déflecteur au plateau de coupe.

**Remarque:** Le déflecteur d'ouverture est expédié avec la machine comme pièce détachée.



**Figure 18**

1. Boulon (5/16" x 3/4")
2. Déflecteur d'ouverture
3. Contre-écrou (5/16")

10. Serrez les fixations à un couple de 7 à 9 N·m.
11. Abaissez le déflecteur d'herbe sur l'ouverture d'éjection.

**Important:** La tondeuse doit être équipée d'un déflecteur d'herbe pivotant qui permet de disperser les déchets de tonte sur le côté et à la surface de la pelouse en mode éjection latérale.

### Montage du déflecteur droit pour le mulching.

1. Garez la machine sur un sol plat et horizontal, désengagez la commande des lames et serrez le frein de stationnement.
2. Avant de quitter la position d'utilisation, coupez le moteur, retirez la clé de contact et attendez l'arrêt complet de toutes les pièces mobiles.
3. Enlevez le déflecteur d'ouverture du plateau de coupe ([Figure 18](#)).
4. Déposez la lame droite ; voir [Dépose des lames \(page 56\)](#).
5. Insérez le déflecteur droit sous le plateau de coupe et fixez-le en place avec 2 boutons et les rondelles bombées (face concave vers le plateau de coupe) comme montré à la [Figure 16](#) et la [Figure 17](#).

**Important:** Assurez-vous que la languette à l'extrême droite du déflecteur droit est à l'extérieur du plateau de coupe, au même niveau que la paroi du plateau de coupe.

6. Reposez la lame droite ; voir [Montage des lames \(page 57\)](#).

# Pendant l'utilisation

## Sécurité pendant l'utilisation

### Consignes de sécurité générales

L'opérateur doit consacrer toute son attention à l'utilisation de la machine. Ne vous livrez à **aucune** activité risquant de vous distraire, au risque de causer des dommages corporels ou matériels.

#### ⚠ ATTENTION

**Les pièces du moteur, en particulier le silencieux, deviennent extrêmement chaudes pendant le fonctionnement. Leur contact peut causer de graves brûlures et enflammer les débris (feuilles, herbe, broussailles, etc.).**

- Laissez refroidir les pièces du moteur, surtout le silencieux, avant de les toucher.
- Éliminez les débris accumulés sur le silencieux et autour du moteur.

#### ⚠ ATTENTION

**Les gaz d'échappement contiennent du monoxyde de carbone, un gaz inodore mortel.**

**Ne faites pas tourner le moteur à l'intérieur ou dans un petit espace confiné où le monoxyde de carbone dangereux dégagé par l'échappement peut s'accumuler.**

- Le propriétaire/l'utilisateur est responsable des dommages matériels ou corporels et peut les prévenir.
- Cette tondeuse n'est conçue que pour un seul utilisateur. Ne transportez pas de passagers et n'autorisez personne à s'approcher de la machine en marche.
- N'utilisez pas la machine sous l'emprise de l'alcool, de drogues ou de médicaments.
- Travaillez uniquement à la lumière du jour ou avec un bon éclairage artificiel.
- La foudre peut causer des blessures graves ou mortelles. Si vous voyez des éclairs ou que vous entendez le tonnerre, n'utilisez PAS la machine et mettez-vous à l'abri.
- Redoublez de prudence lorsque vous utilisez la machine équipée d'outils ou d'accessoires, tels des systèmes de ramassage. Ils peuvent modifier la stabilité et entraîner la perte du contrôle de la

machine. Suivez les instructions d'utilisation des contrepoids si nécessaire.

- Ne vous approchez pas des trous, ornières, bosses, rochers et autres dangers cachés. Faites preuve de prudence à l'approche de tournants sans visibilité, de buissons, d'arbres, d'herbe haute ou autres obstacles susceptibles de gêner la vue. Les terrains irréguliers peuvent causer le retournement de la machine ou faire glisser l'opérateur et lui faire perdre l'équilibre.
- Vérifiez que tous les embrayages sont au point mort et que le frein de stationnement est serré avant de mettre le moteur en marche.
- Démarrez le moteur prudemment en vous conformant aux instructions et en évitant d'approcher les pieds des lames.
- N'utilisez jamais la tondeuse si les protections, les carters ou les capots sont endommagés. Les capots, carters, contacteurs et autres dispositifs de sécurité doivent toujours être en place et en bon état de marche.
- Ne vous tenez jamais devant l'ouverture d'éjection. Ne tondez jamais avec le volet d'éjection relevé, déposé ou modifié à moins qu'un système de ramassage ou de déchiquetage soit en place et fonctionne correctement.
- N'approchez jamais les mains ou les pieds des pièces mobiles. Dans la mesure du possible, n'effectuez pas de réglages moteur en marche.

#### ⚠ ATTENTION

**Les pièces rotatives peuvent happer et coincer les mains, les pieds, les cheveux, les vêtements ou les accessoires. Le contact avec des pièces rotatives peut causer une amputation traumatisante ou de graves lacérations.**

- **N'utilisez pas la machine si les protections, les capots et les dispositifs de sécurité ne sont pas en place et en bon état de fonctionnement.**
- **Gardez les mains, les pieds, les cheveux, les bijoux et les vêtements éloignés des pièces rotatives.**

- Ne levez jamais le plateau de coupe pendant que les lames tournent.
- Sachez dans quel sens s'effectue l'éjection et faites en sorte qu'elle ne soit dirigée vers personne. N'éjectez pas l'herbe coupée contre un mur ou un obstacle, car elle pourrait ricocher dans votre direction. Arrêtez les lames, ralentissez et faites preuve de prudence lorsque vous traversez

des surfaces autres qu'une pelouse et quand vous déplacez la tondeuse entre les surfaces de travail.

- Restez vigilant, ralentissez et changez de direction avec prudence. Regardez derrière vous et de chaque côté avant de changer de direction. Ne tondez jamais en marche arrière, sauf en cas d'absolue nécessité.
- Ne modifiez pas le réglage du régulateur et ne faites pas tourner le moteur à un régime excessif.
- Placez la machine sur un sol plat et horizontal. Coupez le moteur, attendez l'arrêt complet de toutes les pièces mobiles et débranchez le fil de la ou des bougies.
  - Avant d'inspecter, de nettoyer ou d'effectuer toute opération sur la tondeuse.
  - Après avoir heurté un obstacle ou en cas de vibrations anormales (vérifiez l'état de la tondeuse et effectuez les réparations éventuellement nécessaires avant de la remettre en marche et de l'utiliser à nouveau).
  - Avant de dégager des obstructions.
  - Avant de quitter la tondeuse. Ne laissez pas la machine en marche sans surveillance.
- Coupez le moteur et attendez l'arrêt complet de toutes les pièces mobiles :
  - Avant de faire le plein de carburant.
  - Avant de vider le bac à herbe.
  - Avant de modifier la hauteur de coupe.
- Des accidents tragiques peuvent survenir si l'utilisateur ne sait pas que des enfants sont présents. Les enfants sont souvent attirés par la machine et l'activité de tonte. Ne partez jamais du principe que les enfants se trouvent encore à l'endroit où vous les avez vus pour la dernière fois.
  - Veillez à ce que les enfants restent hors de la zone de tonte, sous la garde d'un adulte responsable autre que l'utilisateur.
  - Montrez-vous vigilant et coupez le moteur de la machine si des enfants pénètrent dans la zone de travail.
  - Avant et pendant une marche arrière ou un changement de direction, vérifiez toujours qu'un enfant ne se tient pas juste derrière les roues de la machine, sur sa trajectoire ou sur les côtés.
  - N'autorisez jamais les enfants à utiliser la machine.
  - Ne transportez pas d'enfants, même si les lames sont arrêtées. Les enfants pourraient tomber et se blesser gravement ou compromettre le fonctionnement sûr de la

machine. Les enfants qui ont été autorisés à monter sur la machine en marche par le passé peuvent apparaître subitement dans la zone de travail parce qu'ils veulent recommencer. Ils risquent alors d'être renversés ou écrasés par la machine.

## Consignes de sécurité pour l'utilisation sur des pentes

- Les pentes augmentent significativement les risques de perte de contrôle et de retournement de la machine pouvant entraîner des accidents graves, voire mortels. L'utilisateur est responsable de la sécurité d'utilisation de la machine sur les pentes. L'utilisation de la machine sur une pente, quelle qu'elle soit, demande une attention particulière. Avant d'utiliser la machine sur une pente, l'opérateur doit :
  - Lire et comprendre les instructions relatives à l'utilisation sur les pentes qui figurent dans le manuel et sur la machine.
  - Utiliser l'indicateur d'angle pour déterminer l'angle approximatif de la pente sur laquelle vous devez travailler.
  - Ne travaillez jamais sur des pentes de plus de 15 degrés.
  - Évaluer chaque jour l'état du terrain pour déterminer si la pente permet d'utiliser la machine sans risque. Faites preuve de bon sens et de discernement lors de cette évaluation. Les conditions changeantes du terrain, telle l'humidité, peuvent rapidement modifier le fonctionnement de la machine sur les pentes.
- Identifiez les dangers potentiels depuis le bas de la pente. N'utilisez pas la machine près de fortes dénivellations, fossés, berges, étendues d'eau ou autres dangers. La machine pourrait se retourner brusquement si une roue passe par-dessus une dénivellation quelconque et se retrouve dans le vide, ou si un bord s'effondre. Maintenez une distance de sécurité (deux fois la largeur de la machine) entre la machine et tout danger potentiel. Utilisez une tondeuse autotractée ou une débroussailleuse manuelle pour tondre sur ce type de terrain.

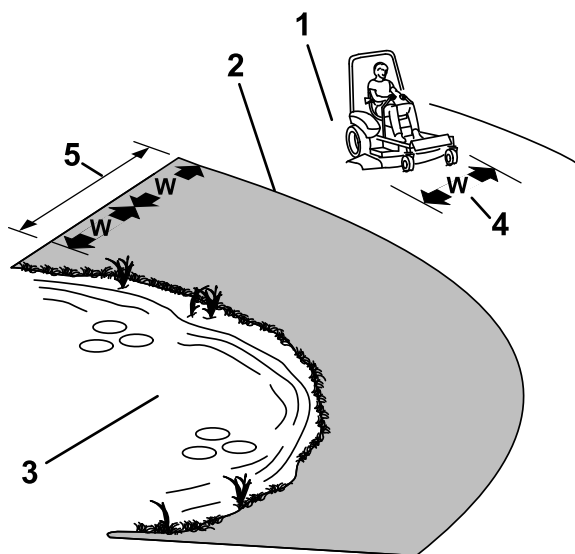


Figure 19

g221745

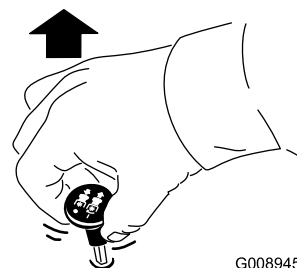
1. Zone de sécurité – utiliser la tondeuse sur des pentes de moins de 15 degrés
2. Zone dangereuse – utiliser une tondeuse autotractée et/ou une débroussailluse manuelle sur les pentes de plus de 15 degrés
3. Eau
4. L = largeur de la machine
5. Maintenez une distance de sécurité (deux fois la largeur de la machine) entre la machine et tout danger potentiel.

- Évitez de démarrer, de vous arrêter ou de tourner sur les pentes. Ne changez pas soudainement de vitesse ou de direction; tournez lentement et graduellement.
- N'utilisez pas la machine si la motricité, la direction ou la stabilité peuvent être compromises. Tenez compte du fait que la motricité de la machine peut être réduite sur l'herbe humide, en travers des pentes ou dans les descentes. La perte d'adhérence des roues motrices peut faire patiner la machine et entraîner la perte du freinage et de la direction. La machine peut glisser même si les roues motrices ne tournent plus.
- Enlevez ou balisez les obstacles tels que fossés, trous, ornières, bosses, rochers ou autres dangers cachés. L'herbe haute peut masquer les accidents du terrain. Les irrégularités du terrain risquent de provoquer le retournement de la machine.
- Redoublez de prudence lorsque vous utilisez la machine équipée d'outils ou d'accessoires, tels des systèmes de ramassage. Ils peuvent modifier la stabilité et entraîner la perte du contrôle de la machine. Suivez les instructions d'utilisation des contrepoids.
- Dans la mesure du possible, gardez le plateau de coupe abaissé au sol quand vous utilisez la machine sur des pentes. La machine peut devenir instable si vous levez le plateau de coupe pendant l'utilisation sur une pente.

## Utilisation de la commande des lames (PDF)

La commande des lames (PDF) permet de démarrer et d'arrêter la rotation des lames et des autres accessoires qu'elle entraîne.

## Engagement de la commande des lames (PDF)

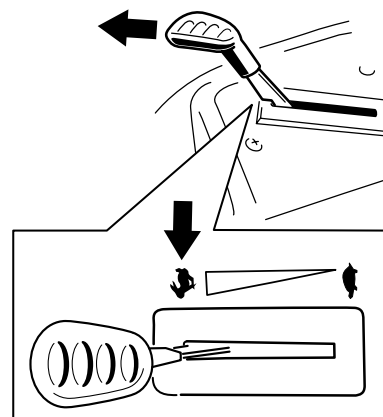


G008945

g008945

Figure 20

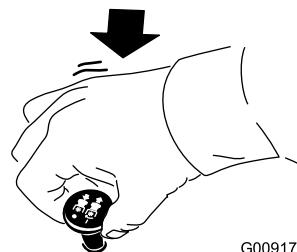
**Remarque:** Engagez toujours les lames en plaçant la commande d'accélérateur à la position HAUT RÉGIME (Figure 21).



g187516

Figure 21

## Désengagement de la commande des lames (PDF)



G009174

g009174

Figure 22

## Utilisation de l'accélérateur

Placez la commande d'accélérateur à mi-course entre les positions HAUT RÉGIME et BAS RÉGIME (Figure 23).

Sélectionnez toujours la position HAUT RÉGIME quand vous engagez la PDF.

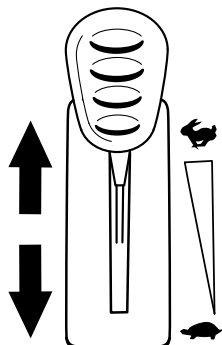


Figure 23

g187517

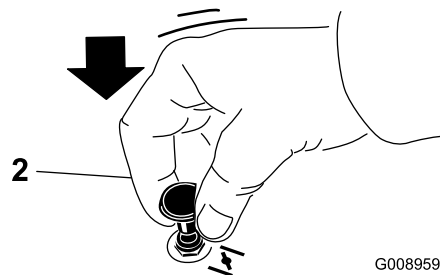
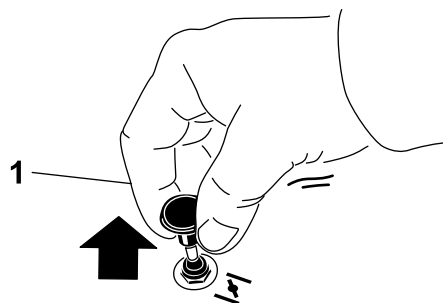
## Utilisation du starter

Utilisez le starter pour démarrer quand le moteur est froid.

1. Tirez sur la commande de starter pour engager le starter avant d'utiliser le commutateur d'allumage (Figure 24).

**Remarque:** Veillez à engager complètement le starter. Il faut parfois tenir la commande relevée quand vous utilisez le commutateur d'allumage.

2. Poussez sur la commande pour désengager le starter lorsque le moteur a démarré (Figure 24).



G008959

g008959

Figure 24

1. Position EN SERVICE
2. Position HORS SERVICE

# Démarrage du moteur

**Remarque:** L'usage du starter n'est généralement pas nécessaire si le moteur est chaud.

**Important:** N'actionnez pas le démarreur plus de 5 secondes de suite. N'actionnez pas le démarreur pendant plus de 5 secondes de suite au risque de l'endommager. Si le moteur refuse de démarrer, patientez 10 secondes avant de faire une nouvelle tentative de démarrage.

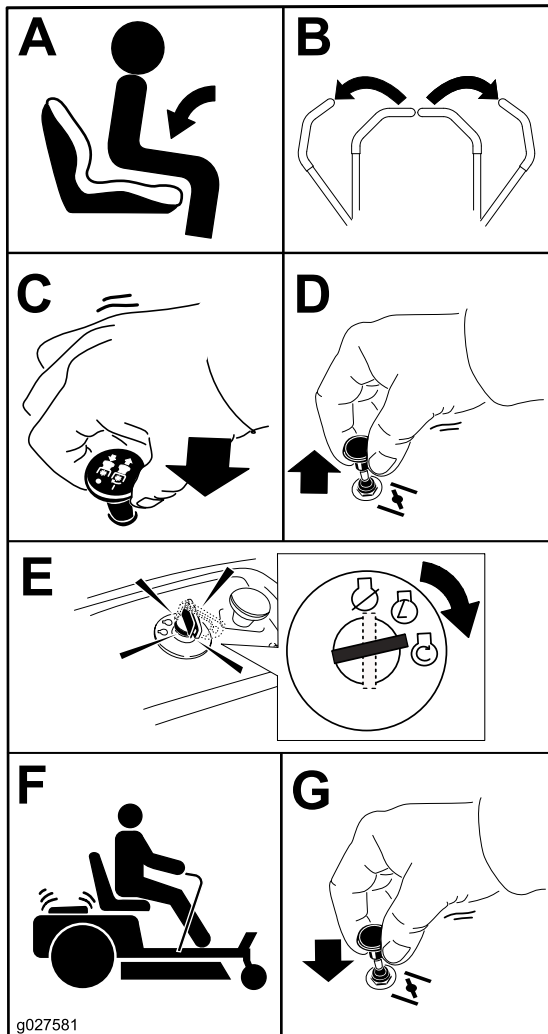


Figure 25

## ⚠ PRUDENCE

Les enfants ou les personnes à proximité risquent de se blesser s'ils déplacent ou essaient d'utiliser la machine, lorsque celle-ci est laissée sans surveillance.

Enlevez toujours la clé et serrez le frein de stationnement si vous laissez la machine sans surveillance.

## Utilisation des leviers de commande de déplacement

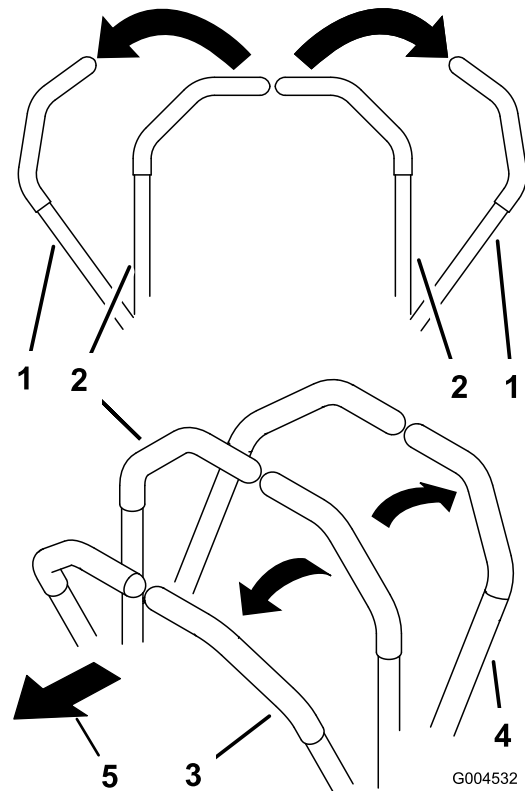


Figure 26

1. Levier de commande de déplacement – position de STATIONNEMENT
2. Position centrale de déverrouillage
3. Marche avant
4. Marche arrière
5. Avant de la machine

## Arrêt du moteur

1. Désengagez les lames en plaçant la commande des lames en position DÉSENGAGÉE (Figure 22).
2. Serrez le frein de stationnement ; voir [Position de stationnement](#) (page 16).
3. Amenez la commande d'accélérateur en position HAUT RÉGIME.
4. Tournez la clé en position ARRÊT et enlevez-la.

## Conduire la machine

Les roues motrices tournent indépendamment et sont entraînées par des moteurs hydrauliques sur chaque essieu. Vous pouvez faire tourner un côté en marche arrière et l'autre en marche avant, ce qui fait pivoter la machine au lieu de la faire changer de direction. La maniabilité de la machine en est grandement

améliorée, mais il vous faudra peut-être un peu de temps pour vous adapter à cette manière de conduire.

La commande d'accélérateur agit sur le régime moteur qui se mesure en tours/minute (tr/min). Placez la commande d'accélérateur en position HAUT RÉGIME pour obtenir des performances optimales. Travaillez toujours à plein régime.

### ⚠ ATTENTION

**La machine peut tourner très rapidement. Vous pouvez perdre le contrôle de la machine et vous blesser gravement ou endommager la machine.**

- **Soyez extrêmement prudent dans les virages.**
- **Ralentissez avant de prendre des virages serrés.**

## Conduite en marche avant

**Remarque:** Faites toujours marche arrière et tournez avec précaution.

1. Amenez les leviers de commande de déplacement au centre, en position déverrouillée.
2. Pour vous déplacer en marche avant, poussez lentement les leviers de commande de déplacement vers l'avant (Figure 27).

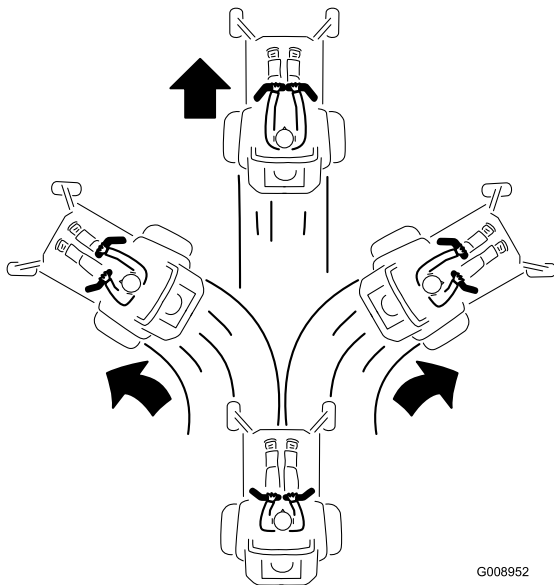


Figure 27

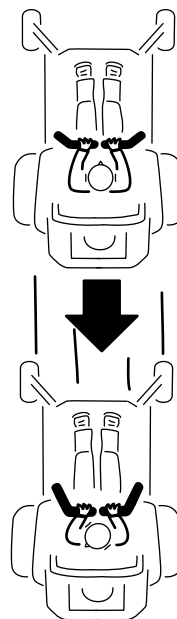
G008952

g008952

## Conduite en marche arrière

1. Amenez les leviers de commande de déplacement au centre, en position déverrouillée.

2. Pour vous déplacer en marche arrière, tirez lentement les leviers en arrière (Figure 28).



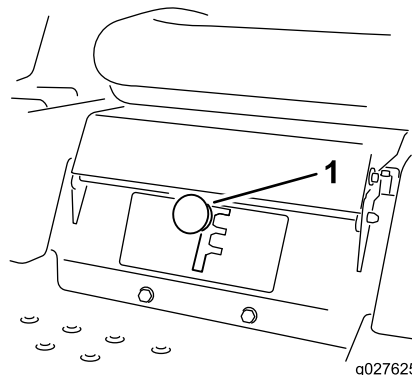
G008953

g008953

Figure 28

## Utilisation du système de commande Smart Speed™

Le levier du système de commande Smart Speed™ est situé sous la position d'utilisation (Figure 29), et permet à l'utilisateur de choisir entre 3 gammes de vitesses : tonte de finition, remorquage et tonte.



g027625

g027625

Figure 29

1. Levier de commande Smart Speed

Pour changer de vitesse, procédez comme suit :

1. Poussez les leviers de commande de déplacement au point mort puis vers l'extérieur, à la position de STATIONNEMENT.
2. Désengagez la commande des lames.
3. Placez le levier à la position voulue.

Les chiffres suivants ne sont fournis qu'à titre indicatif. Les réglages varient selon le type, l'humidité et la hauteur de l'herbe.

Utilisations suggérées :	Tonte de finition	Remorquage	Tonte
Stationnement	X		
Herbe épaisse et humide	X		
Apprendre à se servir de la machine	X		
Tonte de finition	X		
Ramassage		X	
Mulching		X	
Remorquage d'accessoires		X	
Tonte normale			X
Déplacement de la machine			X

### Tonte de finition

Cette vitesse est la plus basse. Il est conseillé d'utiliser cette vitesse dans les cas suivants :

- Stationnement
- Herbe épaisse et humide
- Apprendre à se servir de la machine
- Tonte de finition

### Remorquage

Cette vitesse est la vitesse intermédiaire. Il est conseillé d'utiliser cette vitesse dans les cas suivants :

- Ramassage
- Mulching
- Remorquage d'accessoires

### Tonte

Cette vitesse est la plus élevée. Il est conseillé d'utiliser cette vitesse dans les cas suivants :

- Tonte normale
- Déplacement de la machine

## Utilisation de l'éjection latérale

La tondeuse est équipée d'un déflecteur d'herbe pivotant qui permet de disperser les déchets de tonte sur le côté et à la surface de la pelouse.

### ⚠ DANGER

**Si le déflecteur d'herbe, l'obturateur d'éjection ou le bac à herbe complet ne sont pas en place sur la machine, vous-même ou d'autres personnes peuvent être touchés par une lame ou des débris projetés. Le contact avec les lames en rotation et la projection de débris peuvent occasionner des blessures graves ou mortelles.**

- **N'enlevez jamais le déflecteur d'herbe du plateau de coupe, sa présence est nécessaire pour diriger l'herbe tondue sur le gazon. Si le déflecteur d'herbe est endommagé, remplacez-le immédiatement.**
- **Ne mettez jamais les mains ou les pieds sous le plateau de coupe.**
- **N'essayez jamais de dégager l'ouverture d'éjection ou les lames sans avoir au préalable amené la commande des lames (PDF) en position DÉSENGAGÉE, tourné la clé de contact sur ARRÊT et enlevé la clé.**
- **Vérifiez que le déflecteur d'herbe est abaissé.**



# Réglage de la hauteur de coupe

**Remarque:** La position de transport est la hauteur de coupe la plus élevée (115 mm), comme montré à la [Figure 30](#).

La hauteur de coupe est commandée par le levier situé à droite de la position de conduite ([Figure 30](#)).

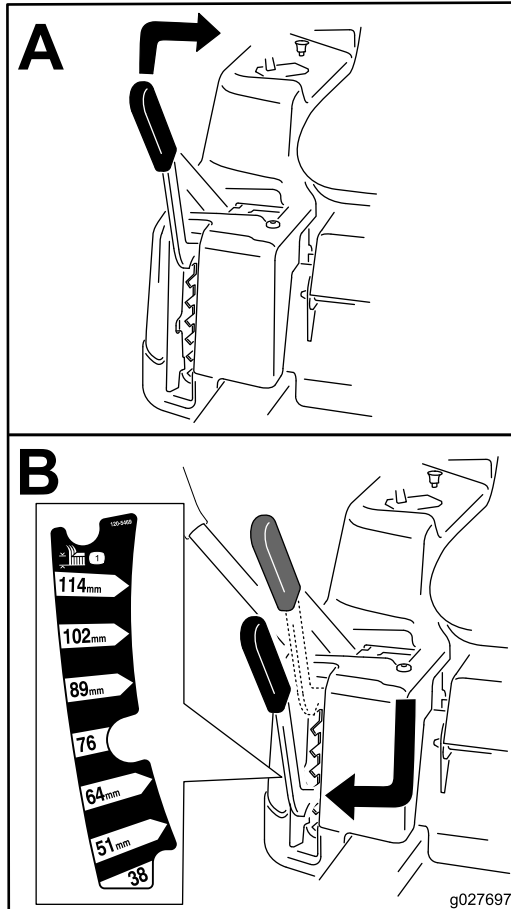


Figure 30

g027697

# Réglage des galets anti-scalp

## Réglage des galets anti-scalp

**Machines équipées de plateaux de coupe de 107 cm**

Ajustez la hauteur des galets anti-scalp chaque fois que vous modifiez la hauteur de coupe.

**Remarque:** Réglez les galets anti-scalp de sorte qu'ils ne touchent pas le sol sur les surfaces de tonte planes normales.

1. Garez la machine sur un sol plat et horizontal, désengagez la commande des lames et serrez le frein de stationnement.
2. Avant de quitter la position d'utilisation, coupez le moteur, retirez la clé de contact et attendez l'arrêt complet de toutes les pièces mobiles.
3. Réglez les galets anti-scalp sur l'une des positions suivantes :
  - Trou supérieur – utilisez cette position avec le plateau de coupe à une hauteur de coupe inférieure ou égale à 63 mm ([Figure 31](#)).
  - Trou inférieur – utilisez cette position avec le plateau de coupe à une hauteur de coupe égale ou supérieure à 76 mm ([Figure 31](#)).

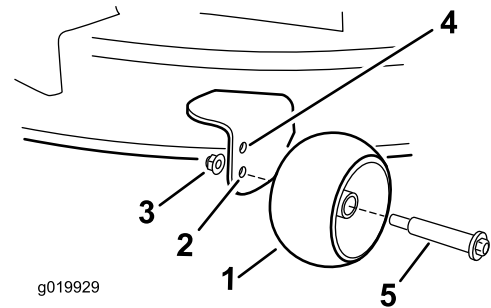


Figure 31

g019929

1. Galet anti-scalp
2. Trou inférieur – plateau de coupe à une hauteur de coupe égale ou supérieure à 76 mm
3. Écrou à embase
4. Trou supérieur – plateau de coupe à une hauteur de coupe inférieure ou égale à 63 mm
5. Boulon

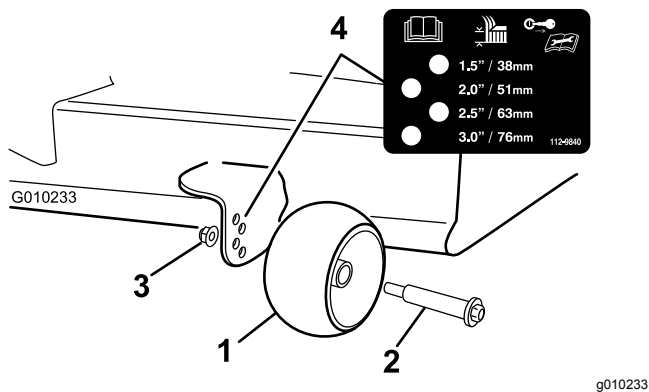
## Réglage des galets anti-scalp

**Machines équipées de plateaux de coupe de 127 cm**

Ajustez la hauteur des galets anti-scalp chaque fois que vous modifiez la hauteur de coupe.

**Remarque:** Réglez les galets anti-scalp de sorte qu'ils ne touchent pas le sol sur les surfaces de tonte planes normales.

1. Garez la machine sur un sol plat et horizontal, désengagez la commande des lames et serrez le frein de stationnement.
2. Avant de quitter la position d'utilisation, coupez le moteur, retirez la clé de contact et attendez l'arrêt complet de toutes les pièces mobiles.
3. Réglez les galets anti-scalp ([Figure 32](#)) en fonction de la position de hauteur de coupe la plus proche.



**Figure 32**

- |                     |                         |
|---------------------|-------------------------|
| 1. Galet anti-scalp | 3. Écrou à embase       |
| 2. Boulon           | 4. Espacement des trous |

## Conseils d'utilisation

### Utilisation du réglage du haut régime

Pour obtenir une circulation d'air maximale et de meilleurs résultats, faites tourner le moteur à HAUT RÉGIME. L'air doit pouvoir circuler pour bien couper l'herbe. Pour cette raison, ne sélectionnez pas une hauteur de coupe trop basse car le plateau de coupe serait alors complètement entouré d'herbe haute. Placez-vous toujours de sorte qu'un côté de la tondeuse se trouve à l'extérieur de la zone non-coupée. L'air pourra ainsi circuler librement dans le plateau de coupe.

### Tonte initiale

Coupez l'herbe légèrement plus haut que d'habitude pour éviter de scalper les inégalités du terrain. La hauteur de coupe habituelle est cependant celle qui convient le mieux en général. Si la hauteur de l'herbe dépasse 15 cm, vous devrez peut-être vous y reprendre à deux fois pour obtenir un résultat acceptable.

### Tondre un tiers de la hauteur de l'herbe

L'idéal est de ne raccourcir l'herbe que du tiers de sa hauteur. Une coupe plus courte est déconseillée, à moins que l'herbe ne soit clairsemée, ou en automne lorsque la pousse commence à ralentir.

### Alternance de la direction de la tonte

Alternez le sens des passages pour ne pas coucher l'herbe. L'alternance permet aussi de mieux disperser l'herbe coupée, ce qui améliore la décomposition et la fertilisation.

### Fréquence de tonte

L'herbe pousse à une vitesse différente selon les saisons. Pour conserver une hauteur de coupe uniforme, tondez plus souvent au début du printemps. Réduisez la fréquence de la tonte au milieu de l'été, lorsque l'herbe pousse moins vite. Si vous n'avez pas tondu depuis un certain temps, effectuez un premier passage à une hauteur de coupe élevée, puis repassez 2 jours plus tard en abaissant la hauteur de coupe.

## Utilisation de la vitesse de tonte réduite

Ralentissez pour améliorer la qualité de la coupe dans certaines conditions.

### Éviter de tondre trop ras

Si la surface est irrégulière, élevez la hauteur de coupe pour éviter de scalper la pelouse.

### Arrêt de la machine

Si vous devez immobiliser la machine en cours de tonte, un paquet d'herbe coupée peut tomber sur la pelouse. Pour éviter cela, rendez-vous sur une surface déjà tondue en laissant les lames embrayées ou bien désengagez le plateau de coupe tout en vous déplaçant en marche avant.

### Propreté du dessous du plateau de coupe

Nettoyez le dessous du plateau de coupe après chaque utilisation. Ne laissez pas l'herbe et la terre s'accumuler à l'intérieur, car la qualité de la tonte finira par en souffrir.

### Entretien des lames

Utilisez une lame bien aiguisée durant toute la saison de coupe, pour obtenir une coupe nette sans arracher ni déchiqueter les brins d'herbe. L'herbe arrachée ou déchiquetée brunit sur les bords, sa croissance ralentit et elle devient plus sensible aux maladies. Après chaque utilisation, vérifiez l'état, l'usure et l'affûtage des lames. Limez les entailles éventuelles et aiguiser les lames selon les besoins. Remplacez immédiatement les lames endommagées ou usées par des lames Toro d'origine.

## Après l'utilisation

### Sécurité après l'utilisation

#### Consignes de sécurité générales

- Garez la machine sur une surface plane et horizontale, débrayez toutes les commandes, serrez le frein de stationnement, coupez le moteur et enlevez la clé ou débranchez le fil de la bougie. Attendez l'arrêt complet de toutes les pièces mobiles et laissez refroidir la machine avant de la régler, la nettoyer, la réparer ou la remiser. Ne confiez jamais l'entretien de la machine à des personnes non qualifiées.
- Nettoyez la machine comme expliqué à la section Entretien. Ne laissez pas l'herbe, les feuilles, la graisse ou l'huile, et autres débris s'accumuler sur et autour du moteur. Ces matériaux peuvent s'enflammer et causer un incendie.
- Vérifiez fréquemment que la machine ne comporte aucun composant usé ou détérioré qui pourrait présenter un danger. Resserrez les fixations desserrées.

### Transport

#### Transport de la machine

Transportez la machine sur une remorque de poids-lourd ou un camion. Le camion ou la remorque doit être équipé(e) des éclairages et de la signalisation exigés par la loi. Lisez attentivement toutes les consignes de sécurité. Tenez-en compte pour éviter de vous blesser et de blesser d'autres personnes ou des animaux.

Pour transporter la machine :

- Serrez le frein et bloquez les roues.
- Vérifiez que le robinet d'arrivée de carburant est fermé.
- Arrimez solidement la machine sur la remorque ou le camion à l'aide de sangles, chaînes, câbles ou cordes. Utilisez uniquement les quatre points d'attache désignés de la tondeuse : deux à gauche et deux à droite ([Figure 33](#)). Utilisez ces points même pour transporter la tondeuse équipée d'un accessoire. L'utilisation de points non désignés risque d'endommager la tondeuse et/ou l'accessoire.

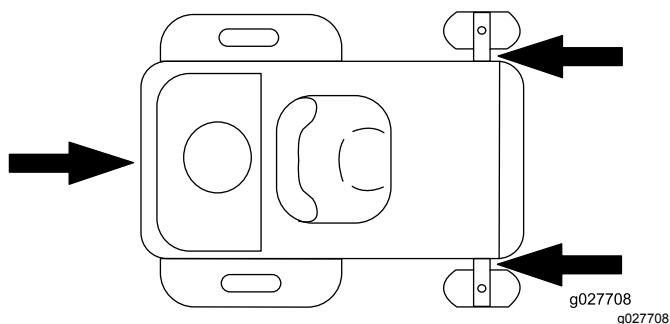


Figure 33

1. Emplacement des points d'attache

- Fixez la remorque au véhicule moteur avec des chaînes de sécurité.

### ⚠ ATTENTION

Il est dangereux de conduire sur la voie publique sans clignotants, éclairages, réflecteurs ou panneau « véhicule lent ». Vous risquez de provoquer un accident et de vous blesser.

**Ne conduisez pas la machine sur la voie publique.**

### Chargement de la machine

Procédez avec la plus grande prudence lorsque vous chargez la machine sur une remorque ou un camion, ainsi que lorsque vous la déchargez. Utilisez une rampe d'une seule pièce plus large que la machine pour cette procédure. Montez les rampes en marche arrière et descendez-les en marche avant (Figure 34).

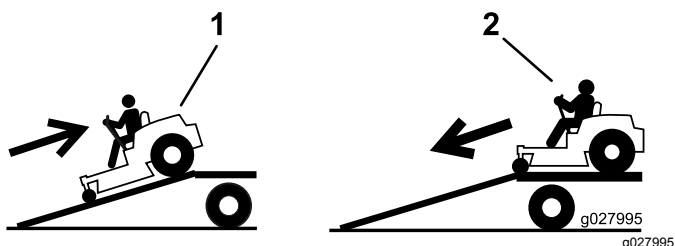


Figure 34

1. Montée en marche arrière 2. Descente en marche avant

**Important: N'utilisez pas de rampes individuelles étroites de chaque côté de la machine.**

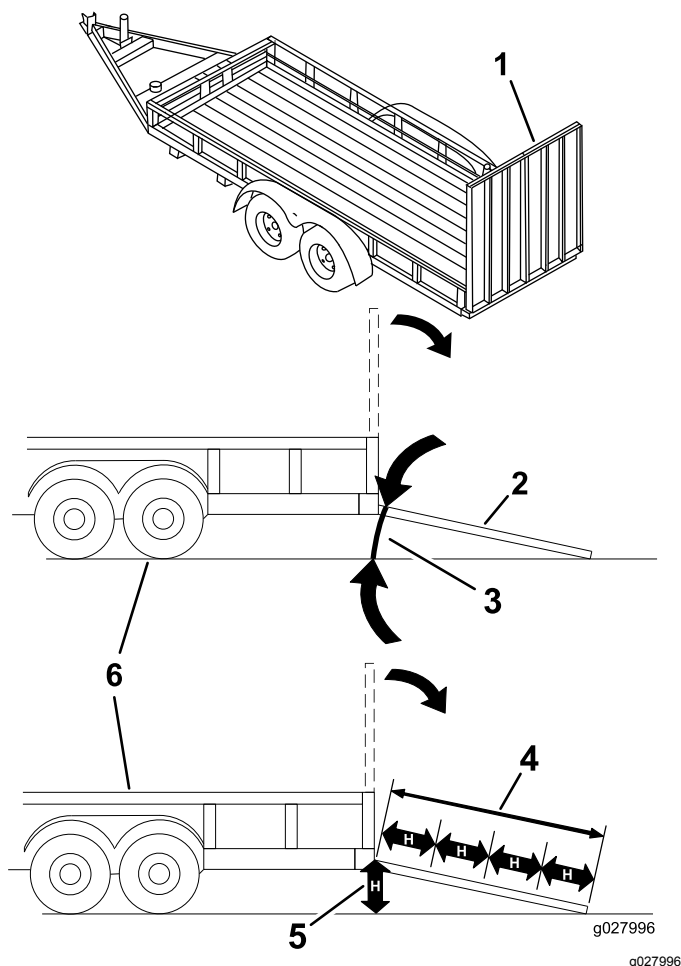
Utilisez une rampe suffisamment longue pour que l'angle d'inclinaison ne dépasse pas 15 degrés (Figure 34). Sur les sols plats, la rampe doit être au moins quatre fois (4X) plus longue que la hauteur de la remorque ou du plateau du camion par rapport au sol. Si l'angle est supérieur, les composants de la tondeuse peuvent se coincer lors de son transfert de la rampe à la remorque ou au camion. La machine

risque en outre de basculer en arrière ou vous pouvez en perdre le contrôle. Si vous vous trouvez sur ou près d'une pente, placez la remorque ou le camion en aval et la rampe en amont. Cela minimisera l'angle de la rampe.

### ⚠ ATTENTION

**Le chargement de la machine sur une remorque ou un camion augmente le risque de basculement, et donc de blessures graves ou mortelles.**

- Procédez avec la plus grande prudence lorsque vous manœuvrez la machine sur une rampe.
- Utilisez uniquement une rampe d'une seule pièce ; n'utilisez pas de rampes individuelles de chaque côté de la machine.
- Ne dépassez pas un angle de 15 degrés entre la rampe et le sol ou entre la rampe et la remorque ou le camion.
- La rampe doit être au moins quatre fois (4X) plus longue que la hauteur de la remorque ou du plateau du camion par rapport au sol. Ainsi, l'angle de la rampe ne dépassera pas 15 degrés par rapport au sol.
- Montez les rampes en marche arrière et descendez-les en marche avant.
- Évitez d'accélérer ou de décélérer brutalement lorsque vous conduisez la machine sur une rampe car vous pourriez en perdre le contrôle ou la renverser.



**Figure 35**

- |   |   |
|---|---|
| 1. Rampe d'une seule pièce en position rangée                           | 4. La rampe est au moins quatre fois (4X) plus longue que la hauteur du remorque ou du plateau du camion par rapport au sol |
| 2. Vue latérale d'une rampe d'une seule pièce en position de chargement | 5. H = Hauteur de la remorque ou du plateau du camion par rapport au sol  |
| 3. 15 degrés maximum  | 6. Remorque   |

## Remorquage de la machine

- Le matériel remorqué ne doit être attelé qu'au point d'attelage.
- Suivez les recommandations du fabricant de l'accessoire en ce qui concerne les limites de poids relatives au matériel remorqué et au remorquage sur pentes. Le poids remorqué ne doit pas dépasser le poids combiné de la machine, de l'opérateur et du ballast, au risque d'entraîner une défaillance de la transmission hydrostatique. Utilisez des contrepoids ou lestez les roues comme décrit dans le Manuel du fabricant de l'accessoire.
- N'autorisez jamais ni enfants ni adultes à monter sur ou dans le matériel remorqué.

- Sur les pentes, le poids du matériel remorqué peut provoquer une perte de la motricité, augmenter le risque de retournement et la perte de contrôle. Réduisez le poids remorqué et ralentissez.
- La distance d'arrêt augmente avec le poids de la charge remorquée. Conduisez lentement et prévoyez une distance de freinage plus grande que la normale.
- Prenez des virages larges pour ne pas trop rapprocher l'accessoire de la machine.

# Pousser la machine à la main

**Important:** Poussez toujours la machine manuellement. Ne remorquez pas la machine au risque de l'endommager.

Cette machine comprend un mécanisme de frein électrique ; la clé de contact doit être en position CONTACT pour pousser la machine. La batterie doit être chargée et opérationnelle pour que le frein électrique puisse être desserré.

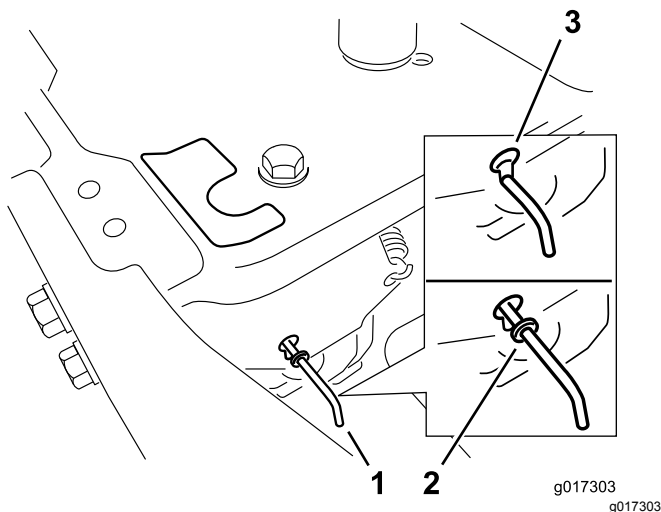
## Pousser la machine

1. Garez la machine sur un sol plat et horizontal, désengagez la commande des lames et serrez le frein de stationnement.
2. Avant de quitter la position d'utilisation, coupez le moteur, retirez la clé de contact et attendez l'arrêt complet de toutes les pièces mobiles.
3. Localisez les leviers de dérivation sur le cadre, des deux côtés du moteur.
4. Déplacez les leviers de dérivation en avant à travers le trou de clavette et vers le bas pour les verrouiller en position ([Figure 36](#)).

**Remarque:** Répétez cette opération pour chaque levier.

5. Mettez le contact et desserrez le frein de stationnement.

**Remarque:** Ne démarrez pas la machine.



**Figure 36**

- |  |   |
|--|---|
| 1. Emplacements des leviers de dérivation        | 3. Position des leviers pour pousser la machine |
| 2. Position des leviers pour utiliser la machine |   |

6. Lorsque vous avez terminé, n'oubliez pas de ramener la clé en position ARRÊT pour éviter de décharger la batterie.

**Remarque:** Si la machine ne bouge pas, il se peut que le frein électrique soit encore serré. Vous pouvez desserrer le frein électrique manuellement au besoin ; voir [Desserrage du frein électrique \(page 53\)](#).

## Utilisation de la machine

Déplacez les leviers de dérivation en arrière à travers le trou de clavette et vers le bas pour les verrouiller en position, comme montré à la [Figure 36](#).

**Remarque:** Répétez cette opération pour chaque levier.

# Entretien

**Remarque:** Les côtés gauche et droit de la machine sont déterminés d'après la position d'utilisation normale.

## Programme d'entretien recommandé

Périodicité d'entretien	Procédure d'entretien
Après les 5 premières heures de fonctionnement	<ul style="list-style-type: none"><li>• Vidangez l'huile moteur et remplacez le filtre à huile.</li></ul>
À chaque utilisation ou une fois par jour	<ul style="list-style-type: none"><li>• Contrôlez le système de sécurité.</li><li>• Vérifiez la propreté, le serrage et l'état du filtre à air.</li><li>• Contrôle du niveau d'huile moteur.</li><li>• Nettoyez la grille d'entrée d'air.</li><li>• Contrôlez les lames.</li><li>• Vérifiez l'état du déflecteur d'herbe.</li></ul>
Après chaque utilisation	<ul style="list-style-type: none"><li>• Nettoyez le carter du plateau de coupe.</li></ul>
Toutes les 25 heures	<ul style="list-style-type: none"><li>• Lubrifiez tous les points de graissage.</li><li>• Nettoyez l'élément en mousse du filtre à air (plus fréquemment s'il y a beaucoup de poussière ou de saleté).</li><li>• Contrôlez la pression des pneus.</li><li>• Contrôlez l'état des courroies (usure/fissures).</li></ul>
Toutes les 100 heures	<ul style="list-style-type: none"><li>• Remplacez l'élément en mousse du filtre à air (plus fréquemment s'il y a beaucoup de poussière ou de saleté).</li><li>• Nettoyez l'élément en papier du filtre à air (plus fréquemment s'il y a beaucoup de poussière ou de saleté).</li><li>• Vidangez l'huile moteur et remplacez le filtre à huile (plus fréquemment s'il y a beaucoup de poussière ou de saleté).</li><li>• Contrôlez la (les) bougie(s).</li><li>• Contrôlez le filtre à carburant en ligne.</li></ul>
Toutes les 200 heures	<ul style="list-style-type: none"><li>• Remplacez l'élément en papier du filtre à air (plus fréquemment s'il y a beaucoup de poussière ou de saleté).</li><li>• Remplacez les bougies.</li><li>• Remplacez le filtre à carburant en ligne.</li></ul>
Avant le remisage	<ul style="list-style-type: none"><li>• Chargez la batterie et débranchez les câbles.</li><li>• Effectuez tous les contrôles et entretiens mentionnés ci-dessus avant de remiser la machine.</li><li>• Peignez les surfaces écaillées.</li></ul>

### **▲ PRUDENCE**

**Si vous laissez la clé dans le commutateur d'allumage, quelqu'un pourrait mettre le moteur en marche accidentellement et vous blesser gravement, ainsi que toute personne à proximité.**

**Coupez le moteur et enlevez la clé du commutateur avant d'effectuer des entretiens.**

# Consignes de sécurité pendant l'entretien

## ⚠ ATTENTION

Quelqu'un pourrait mettre le moteur en marche pendant l'entretien ou les réglages. Le démarrage accidentel du moteur pourrait vous blesser gravement ou blesser des personnes à proximité.

Avant de procéder à un quelconque entretien, enlevez la clé de contact, serrez le frein de stationnement et débranchez le fil de la ou des bougies. Écartez le fil pour éviter tout contact accidentel avec la ou les bougies.

## ⚠ ATTENTION

Le moteur peut devenir très chaud. Vous pouvez vous brûler gravement à son contact.

Attendez que le moteur soit complètement froid avant d'effectuer des entretiens ou des réparations à proximité du moteur.

- Garez la machine sur une surface plane et horizontale, débrayez toutes les commandes, serrez le frein de stationnement, coupez le moteur et enlevez la clé ou débranchez le fil de la bougie. Attendez l'arrêt complet de toutes les pièces mobiles et laissez refroidir la machine avant de la régler, la nettoyer ou la réparer. Ne confiez jamais l'entretien de la machine à des personnes non qualifiées.
- Débranchez la batterie ou le fil de bougie avant d'entreprendre des réparations. Débranchez toujours la borne négative de la batterie avant la borne positive. Rebranchez toujours la borne positive avant la borne négative.
- Maintenez la machine, les protections, les capots et tous les dispositifs de sécurité en place et en bon état. Contrôlez fréquemment l'usure ou la détérioration des composants et remplacez-les au besoin par des pièces recommandées par le fabricant.

## ⚠ ATTENTION

**Le retrait de pièces et/ou d'accessoires d'origine peut modifier la garantie, la maniabilité et la sécurité de la machine. Les modifications non autorisées du matériel d'origine ou l'utilisation de pièces autres que des pièces Toro d'origine peuvent entraîner des blessures graves ou mortelles. Toute modification non autorisée de la machine, du moteur, du système d'alimentation ou de dégazage peut contrevenir aux normes de sécurité telles que ANSI, OSHA et NFPA et/ou à la réglementation gouvernementale telle EPA et CARB.**

- Examinez les lames avec prudence. Manipulez toujours les lames avec des gants ou en les enveloppant dans un chiffon, et toujours avec prudence. Remplacez uniquement les lames défectueuses. N'essayez jamais de les redresser ou de les souder.
- Utilisez des chandelles pour soutenir la machine et/ou ses composants au besoin.

## ⚠ PRUDENCE

**Ne vous fiez pas uniquement à des crics mécaniques ou hydrauliques pour soulever la machine aux fins d'entretien ou de révision, cela pourrait être dangereux. Ils peuvent ne pas offrir un soutien suffisant ou peuvent lâcher et faire retomber la machine, et causer ainsi des blessures.**

**Ne vous fiez pas uniquement à des crics mécaniques ou hydrauliques comme soutien. Utilisez des chandelles adéquates ou un support équivalent.**

- Libérez la pression emmagasinée dans les composants avec précaution.
- N'approchez jamais les mains ou les pieds des pièces mobiles. Dans la mesure du possible, n'effectuez pas de réglages moteur en marche. Si la procédure d'entretien ou de réglage exige que le moteur tourne et que des composants se déplacent, faites preuve d'une extrême prudence.



## **⚠ ATTENTION**

**Les pièces mobiles et les surfaces brûlantes peuvent causer des blessures.**

**N'approchez pas les doigts, les mains ou les vêtements des pièces rotatives et des surfaces chaudes.**

- Vérifiez fréquemment le couple de serrage de tous les boulons.

# Procédures avant l'entretien

## Soulever le siège

Vérifiez que le frein de stationnement est serré. Soulevez le siège en avant.

Vous pouvez accéder aux composants suivants en soulevant le siège :

- Plaque du numéro de série
- Autocollant d'entretien
- Boulons de réglage du siège (le cas échéant)
- Filtre à carburant
- Batterie et câbles

## Relâchement du panneau de protection du plateau de coupe

Desserrez les 2 boulons inférieurs du panneau de protection pour accéder au sommet du plateau de coupe (Figure 37).

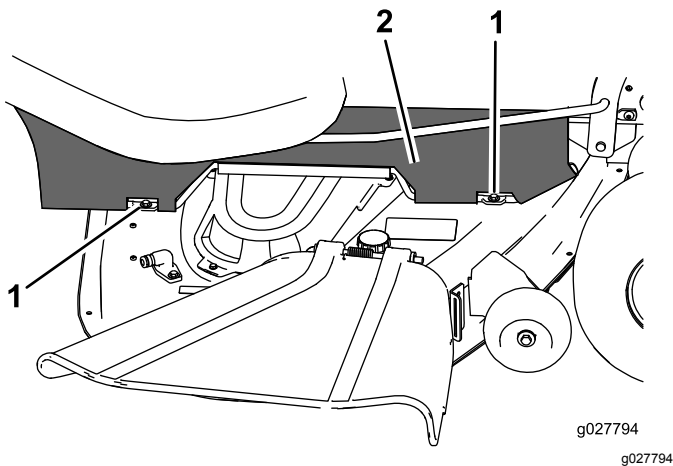


Figure 37

1. Boulon inférieur      2. Panneau de protection

**Remarque:** Serrez toujours les boulons pour assujettir le rideau après l'entretien.

# Lubrification

## Graissage des roulements

**Périodicité des entretiens:** Toutes les 25 heures—Lubrifiez tous les points de graissage.

**Type de graisse :** graisse au lithium n° 2

1. Garez la machine sur un sol plat et horizontal, désengagez la commande des lames et serrez le frein de stationnement ; voir [Position de stationnement \(page 16\)](#).
2. Avant de quitter la position d'utilisation, coupez le moteur, retirez la clé de contact et attendez l'arrêt complet de toutes les pièces mobiles.
3. Nettoyez les graisseurs (Figure 38 et Figure 39) à l'aide d'un chiffon.

**Remarque:** Grattez la peinture qui pourrait se trouver sur l'avant des graisseurs.

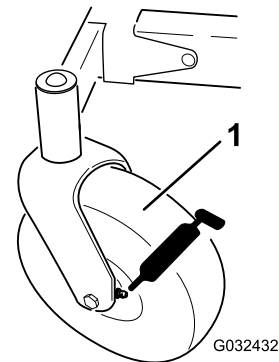


Figure 38

1. Pneu de roue pivotante

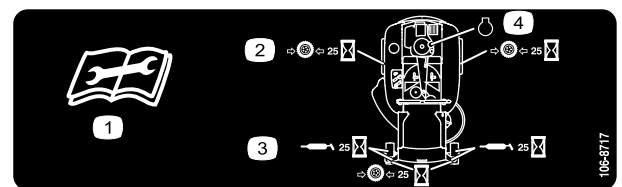


Figure 39

Sous le plateau de siège

1. Lisez les instructions avant de procéder à l'entretien ou à des révisions
2. Contrôlez la pression des pneus toutes les 25 heures de fonctionnement
3. Graissez toutes les 25 heures de fonctionnement
4. Moteur

4. Raccordez une pompe à graisse à chaque graisseur (Figure 38 et Figure 39).
5. Injectez de la graisse dans les graisseurs jusqu'à ce qu'elle commence à sortir des roulements.

6. Essuyez tout excès de graisse.

## ***Entretien du moteur***

### **Sécurité du moteur**

- Coupez le moteur avant de contrôler le niveau d'huile ou d'ajouter de l'huile dans le carter.
- Gardez les mains, les pieds, le visage et toute autre partie du corps ainsi que les vêtements à l'écart du silencieux et autres surfaces brûlantes.

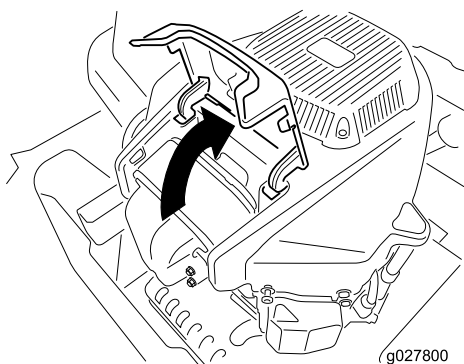
### **Entretien du filtre à air**

**Périodicité des entretiens:** À chaque utilisation ou une fois par jour

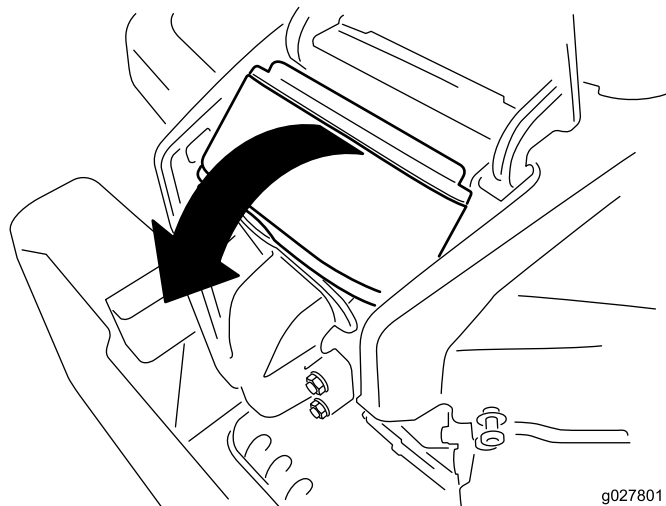
**Remarque:** Nettoyez le filtre à air plus fréquemment (toutes les quelques heures de fonctionnement) si vous travaillez dans des conditions très poussiéreuses ou sableuses.

### **Retrait des éléments en mousse et en papier**

1. Garez la machine sur un sol plat et horizontal, désengagez la commande des lames (PDF) et serrez le frein de stationnement.
2. Avant de quitter la position d'utilisation, coupez le moteur, retirez la clé de contact et attendez l'arrêt complet de toutes les pièces mobiles.
3. Nettoyez la surface autour du couvercle du filtre à air pour éviter que des impuretés ne s'introduisent dans le moteur et l'endommagent.
4. Soulevez le couvercle et dévissez le filtre à air pour le déposer du moteur ([Figure 40](#)).



g027800

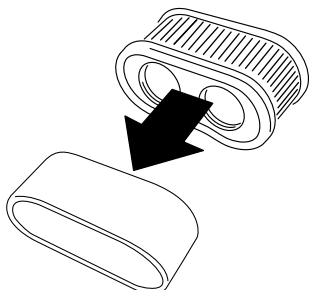


g027801

g027801

Figure 40

5. Séparez l'élément en mousse de l'élément en papier (Figure 41).



g027802

g027802

Figure 41

## Entretien de l'élément en mousse du filtre à air

**Périodicité des entretiens:** Toutes les 25 heures/Chaque mois (la première échéance prévalant)—Nettoyez l'élément en mousse du filtre à air (plus fréquemment s'il y a beaucoup de poussière ou de saleté).

Toutes les 100 heures/Une fois par an (la première échéance prévalant)—Remplacez l'élément en mousse du filtre à air (plus fréquemment s'il y a beaucoup de poussière ou de saleté).

1. Lavez l'élément en mousse dans de l'eau chaude additionnée de savon liquide. Rincez soigneusement l'élément une fois propre.
2. Séchez l'élément en le pressant dans un chiffon propre.

**Important:** Remplacez l'élément en mousse s'il est usé ou déchiré.

## Entretien de l'élément en papier du filtre à air

**Périodicité des entretiens:** Toutes les 100 heures—Nettoyez l'élément en papier du filtre à air (plus fréquemment s'il y a beaucoup de poussière ou de saleté).

Toutes les 200 heures—Remplacez l'élément en papier du filtre à air (plus fréquemment s'il y a beaucoup de poussière ou de saleté).

1. Nettoyez l'élément en papier en le tapotant pour faire tomber la poussière.
- Remarque:** Remplacez-le par un neuf s'il est très encrassé.
2. Vérifiez que l'élément n'est pas déchiré ni couvert d'une pellicule grasse, et que le joint de caoutchouc n'est pas endommagé.
3. Remplacez l'élément en papier s'il est endommagé.

**Important:** Ne nettoyez pas l'élément en papier.

## Pose du filtre à air

1. Placez l'élément en mousse par dessus l'élément en papier.

**Remarque:** Veillez à ne pas endommager les éléments.

2. Placez les trous du filtre et face des orifices du collecteur.
3. Tournez le filtre vers le bas dans la chambre et appuyez-le parfaitement contre le collecteur (Figure 42).

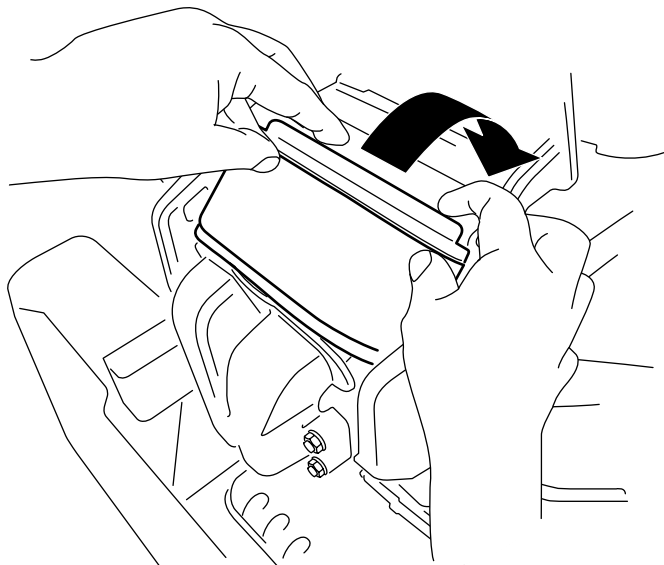


Figure 42

g228022

4. Fermez le couvercle.

## Contrôle du niveau, vidange de l'huile moteur et remplacement du filtre à huile

### Huile moteur spécifiée

**Type d'huile :** huile détergente (classe de service API SF, SG, SH, SJ ou SL)

**Capacité du carter :** 2,4 litres avec filtre à huile

**Viscosité :** voir le tableau ci-dessous.

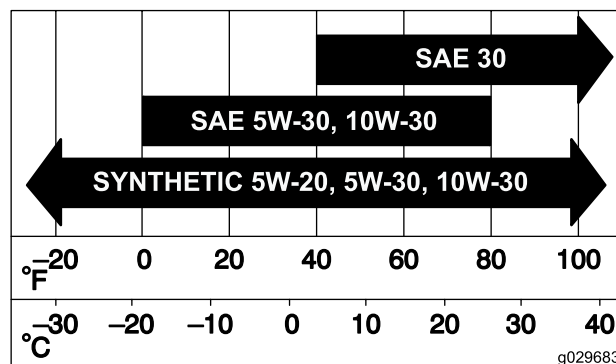


Figure 43

g029683

## Contrôle du niveau d'huile moteur

**Périodicité des entretiens:** À chaque utilisation ou une fois par jour

**Remarque:** Contrôlez le niveau d'huile quand le moteur est froid.

**Important:** Ne faites pas tourner le moteur avec un carter d'huile trop ou pas assez rempli, sous peine d'endommager le moteur.

1. Garez la machine sur un sol plat et horizontal, désengagez la commande des lames (PDF) et serrez le frein de stationnement.
2. Avant de quitter la position d'utilisation, coupez le moteur, retirez la clé de contact et attendez l'arrêt complet de toutes les pièces mobiles.

**Remarque:** Laissez refroidir le moteur pour donner le temps à l'huile de s'écouler dans le carter.

3. Pour éviter de faire tomber de l'herbe, de la poussière, etc. dans le moteur, nettoyez la surface autour du bouchon de remplissage et de la jauge de niveau avant de l'enlever (Figure 44).

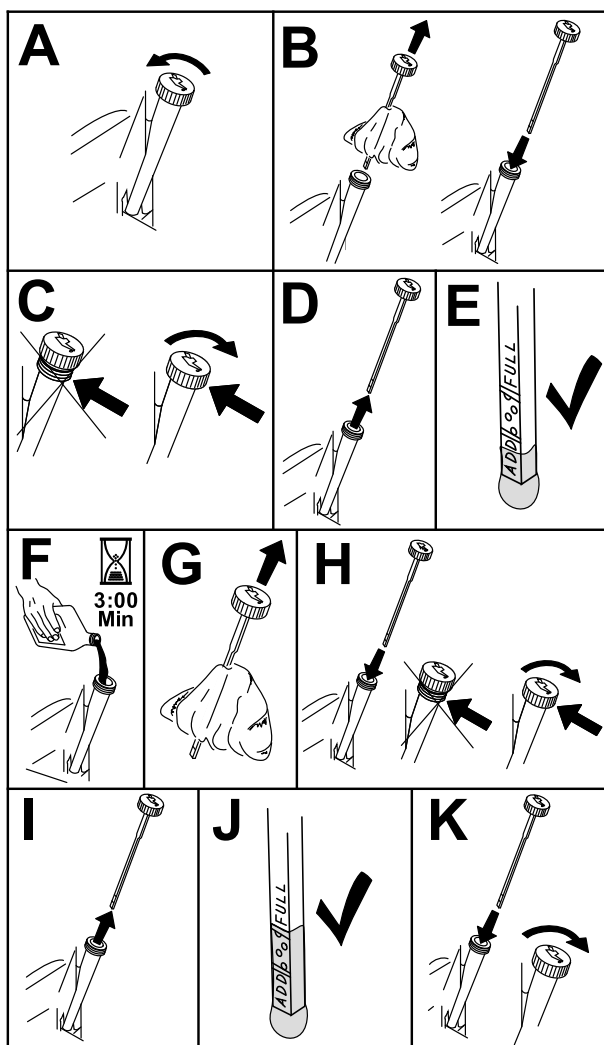


Figure 44

g193541

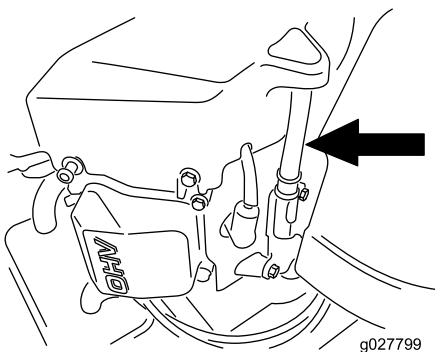
3. Avant de quitter la position d'utilisation, coupez le moteur, retirez la clé de contact et attendez l'arrêt complet de toutes les pièces mobiles.
4. Vidangez l'huile moteur.

## Vidange de l'huile moteur et remplacement du filtre à huile

**Périodicité des entretiens:** Après les 5 premières heures de fonctionnement/Après le premier mois (la première échéance prévalant)—Vidangez l'huile moteur et remplacez le filtre à huile.

Toutes les 100 heures/Une fois par an (la première échéance prévalant)—Vidangez l'huile moteur et remplacez le filtre à huile (plus fréquemment s'il y a beaucoup de poussière ou de saleté).

1. Garez la machine sur une surface plane et horizontale pour que la boîte-pont puisse se vider entièrement.
2. Désengagez la commande des lames (PDF) et serrez le frein de stationnement.

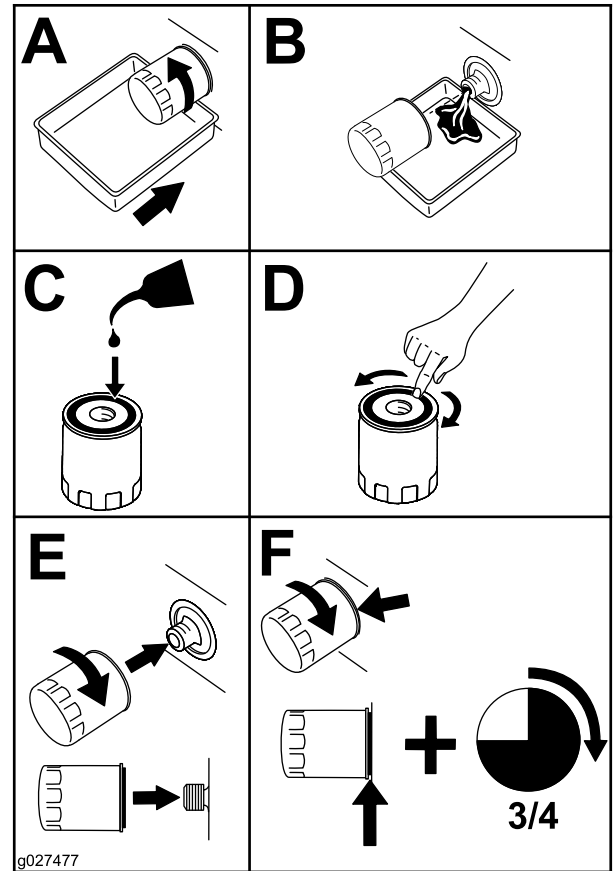


g027799

g027799

5. Remplacez le filtre à huile moteur (Figure 46).

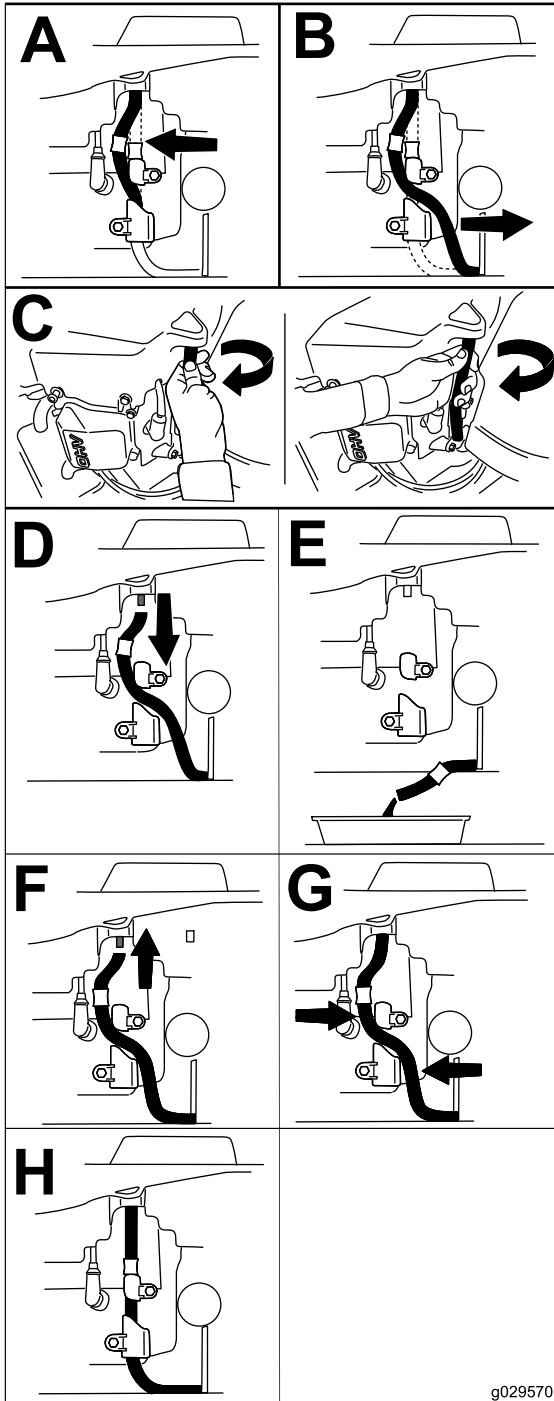
**Remarque:** Assurez-vous que le joint du filtre à huile touche le moteur puis vissez-le encore de trois quarts de tour.



g027477

g027477

Figure 46



g029570

g029570

Figure 45

6. Versez lentement environ 80 % de l'huile spécifiée dans le tube de remplissage, puis faites l'appoint lentement jusqu'à ce que le niveau atteigne le repère maximum (Full) (Figure 47).

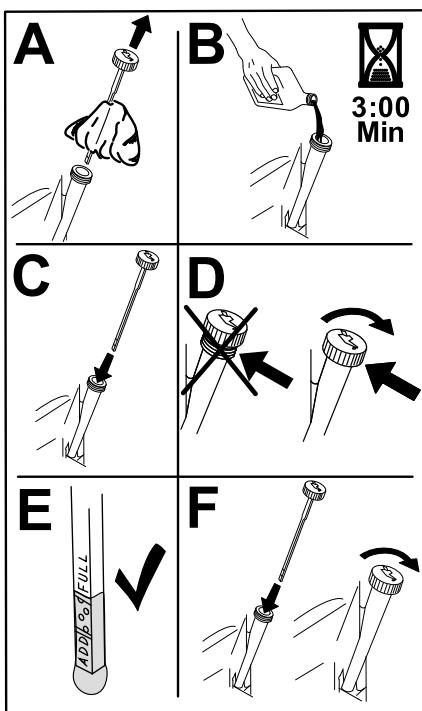


Figure 47

g193530

7. Débarrassez-vous de l'huile usagée dans un centre de recyclage.

## Entretien de la bougie

**Périodicité des entretiens:** Toutes les 100 heures/Une fois par an (la première échéance prévalant)—Contrôlez la (les) bougie(s).

Toutes les 200 heures/Tous les 2 ans (la première échéance prévalant)—Remplacez les bougies.

Avant de monter une bougie, assurez-vous que l'écartement entre l'électrode centrale et l'électrode latérale est correct. Utilisez une clé à bougies pour déposer et reposer les bougies, et une jauge d'épaisseur pour contrôler et régler l'écartement des électrodes. Remplacez la bougie au besoin.

**Type :** Champion® RN9YC ou NGK® BPR6ES

**Écartement des électrodes :** 0,76 mm

## Dépose de la bougie

1. Garez la machine sur un sol plat et horizontal, désengagez la commande des lames (PDF) et serrez le frein de stationnement.
2. Avant de quitter la position d'utilisation, coupez le moteur, retirez la clé de contact et attendez l'arrêt complet de toutes les pièces mobiles.

3. Nettoyez la surface autour de la base de la bougie pour empêcher la poussière et les débris de pénétrer dans le moteur.
4. Enlevez la bougie (Figure 48).

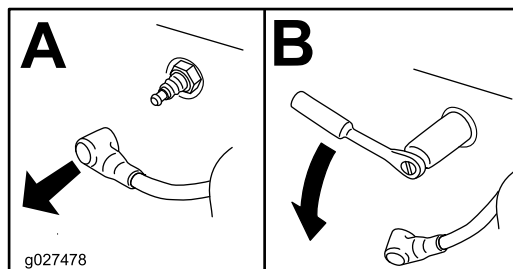


Figure 48

g027478

## Contrôle de la bougie

**Important:** Ne nettoyez pas la ou les bougies. Remplacez toujours les bougies si elles sont recouvertes d'un dépôt noir ou d'une couche grasse, si elles sont fissurées ou si les électrodes sont usées.

Si le bec isolant est recouvert d'un léger dépôt gris ou brun, le moteur fonctionne correctement. S'il est couvert d'un dépôt noir, c'est généralement signe que le filtre à air est encrassé.

Réglez l'écartement des électrodes à 0,76 mm.

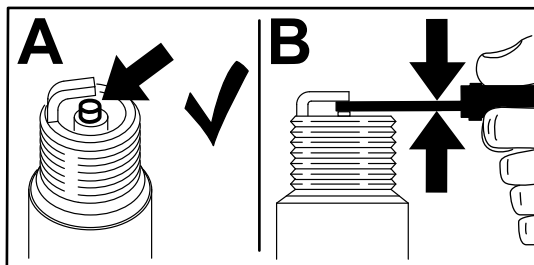


Figure 49

g206628



## Montage de la bougie

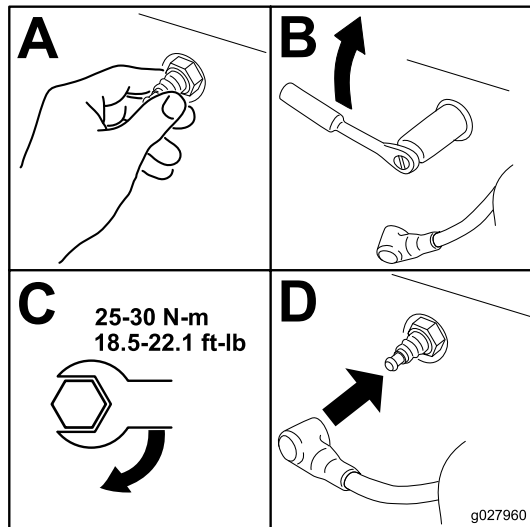


Figure 50

## Entretien du système d'alimentation

### ⚠ DANGER

Dans certaines circonstances, le carburant est extrêmement inflammable et hautement explosif. Un incendie ou une explosion par du carburant peut vous brûler, ainsi que les personnes se tenant à proximité, et causer des dommages matériels.

Vous trouverez une liste complète des consignes de sécurité liées au carburant sous [Ajout de carburant \(page 20\)](#).

## Remplacement du filtre à carburant en ligne

**Périodicité des entretiens:** Toutes les 100 heures/Une fois par an (la première échéance prévalant)—Contrôlez le filtre à carburant en ligne.

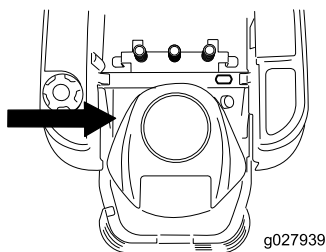
Toutes les 200 heures/Tous les 2 ans (la première échéance prévalant)—Remplacez le filtre à carburant en ligne.

Ne remontez jamais un filtre encrassé après l'avoir enlevé de la conduite d'alimentation.

1. Garez la machine sur un sol plat et horizontal, désengagez la commande des lames (PDF) et serrez le frein de stationnement.
2. Avant de quitter la position d'utilisation, coupez le moteur, retirez la clé de contact et attendez l'arrêt complet de toutes les pièces mobiles.

## Nettoyage du circuit de refroidissement

1. Garez la machine sur un sol plat et horizontal, désengagez la commande des lames (PDF) et serrez le frein de stationnement.
2. Avant de quitter la position d'utilisation, coupez le moteur, retirez la clé de contact et attendez l'arrêt complet de toutes les pièces mobiles.
3. Déposez le filtre à air du moteur.
4. Déposez le capot du moteur.
5. Pour empêcher les débris de pénétrer dans l'admission d'air, montez le filtre à air sur sa base.
6. Débarrassez les pièces de l'herbe et des débris accumulés.
7. Déposez le filtre à air et posez le carénage du moteur.
8. Posez le filtre à air.



## Entretien du système électrique

### Consignes de sécurité relatives au système électrique

- Débranchez la batterie avant de réparer la machine. Débranchez toujours la borne négative de la batterie avant la borne positive. Rebranchez la borne positive avant la borne négative.
- Chargez la batterie dans un endroit dégagé et bien aéré, à l'écart des flammes ou sources d'étincelles. Débranchez le chargeur du secteur avant de brancher ou de débrancher la batterie. Portez des vêtements de protection et utilisez des outils isolés.

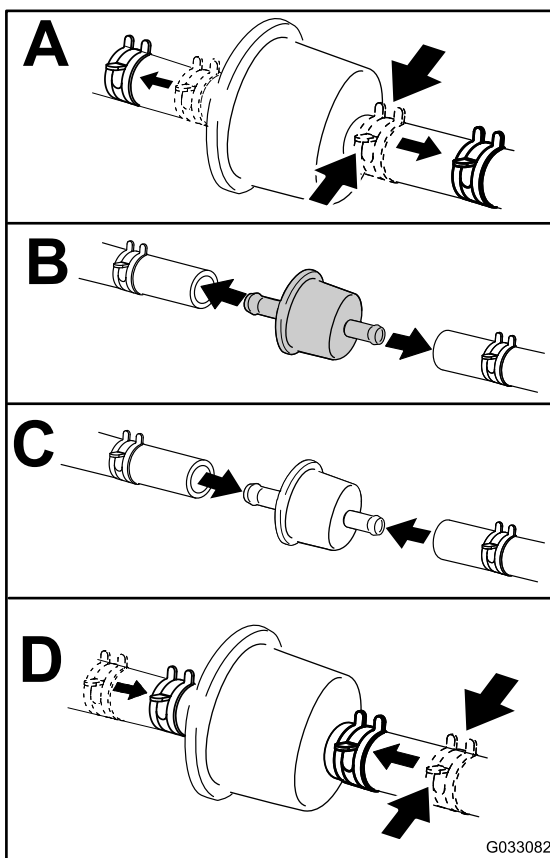


Figure 51

## Entretien de la batterie

### Dépose de la batterie

#### ⚠ ATTENTION

Les bornes de la batterie ou les outils en métal peuvent causer des courts-circuits au contact des pièces métalliques de la machine et produire des étincelles. Les étincelles peuvent provoquer l'explosion des gaz de la batterie et vous blesser.

- Lors du retrait ou de la mise en place de la batterie, les bornes ne doivent toucher aucune partie métallique de la machine.
- Évitez de créer des courts-circuits entre les bornes de la batterie et les parties métalliques de la machine avec des outils en métal.

1. Garez la machine sur un sol plat et horizontal, désengagez la commande des lames (PDF) et serrez le frein de stationnement.
2. Avant de quitter la position d'utilisation, coupez le moteur, retirez la clé de contact et attendez l'arrêt complet de toutes les pièces mobiles.
3. Soulevez le siège pour accéder à la batterie.
4. Débranchez le câble négatif (noir) de mise à la masse de la borne de la batterie (Figure 52).

**Remarque:** Conservez toutes les fixations.

## ⚠ ATTENTION

Si les câbles de la batterie ne sont pas débranchés correctement, la machine et les câbles peuvent être endommagés et produire des étincelles. Les étincelles peuvent provoquer l'explosion des gaz de la batterie et vous blesser.

- Débranchez toujours le câble négatif (noir) de la batterie avant le câble positif (rouge).
  - Connectez toujours le câble positif (rouge) de la batterie avant le câble négatif (noir).
5. Repoussez le capuchon en caoutchouc sur le câble positif (rouge).
  6. Débranchez le câble positif (rouge) de la borne de la batterie (Figure 52).

**Remarque:** Conservez toutes les fixations.

7. Déposez la barrette de maintien de la batterie (Figure 52) et soulevez la batterie de son support.

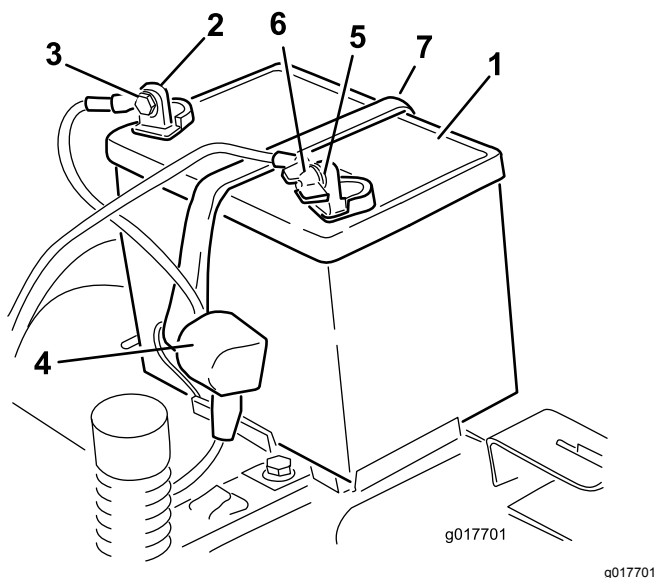


Figure 52

- |                                      |   |
|--------------------------------------|---|
| 1. Batterie                          | 5. Borne négative (-) de la batterie    |
| 2. Borne positive (+) de la batterie | 6. Écrou à oreilles, rondelle et boulon |
| 3. Boulon, rondelle et écrou         | 7. Dispositif de retenue                |
| 4. Capuchon de borne                 |   |

1. Retirez la batterie du châssis ; voir [Dépose de la batterie \(page 50\)](#).
2. Chargez la batterie au régime de à 6 à 10 ampères pendant un minimum de 1 heure.  
**Remarque:** Ne chargez pas la batterie excessivement.
3. Quand la batterie est chargée au maximum, débranchez le chargeur de la prise, puis débranchez les fils du chargeur des bornes de la batterie (Figure 53).

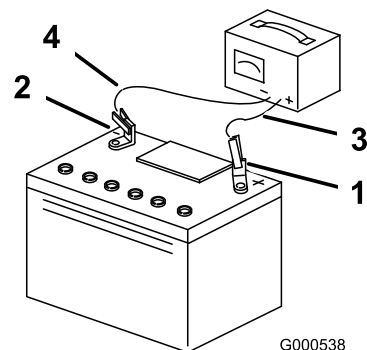


Figure 53

- |                                      |                              |
|--------------------------------------|------------------------------|
| 1. Borne positive (+) de la batterie | 3. Fil rouge (+) du chargeur |
| 2. Borne négative (-) de la batterie | 4. Fil noir (-) du chargeur  |

## Mise en place de la batterie

1. Placez la batterie sur son support (Figure 52).
2. Branchez le câble positif (rouge) de la batterie à la borne positive (+) au moyen des fixations retirées précédemment.
3. Branchez le câble négatif de la batterie à la borne négative (-) au moyen des fixations retirées précédemment.
4. Placez le capuchon rouge sur la borne positive (rouge) de la batterie.
5. Fixez la batterie en place à l'aide de la sangle de maintien (Figure 52).
6. Abaissez le siège.

## Charge de la batterie

**Périodicité des entretiens:** Avant le remisage—Chargez la batterie et débranchez les câbles.

## Entretien des fusibles

Le système électrique est protégé par des fusibles. Il ne nécessite donc aucun entretien. Toutefois, si un fusible grille, vérifiez l'état de la pièce ou du circuit et assurez-vous qu'il n'y a pas de court-circuit.

### Type de fusible :

- Principal – F1 (30 A, à lame)
  - Circuit de charge – F2 (25 A, à lame)
1. Retirez les vis qui fixent le panneau de commande à la machine.
- Remarque:** Conservez toutes les fixations.
2. Soulevez le panneau de commande pour accéder au faisceau de câblage principal et au porte-fusibles (Figure 54).
  3. Pour remplacer un fusible, tirez dessus pour l'enlever (Figure 54).

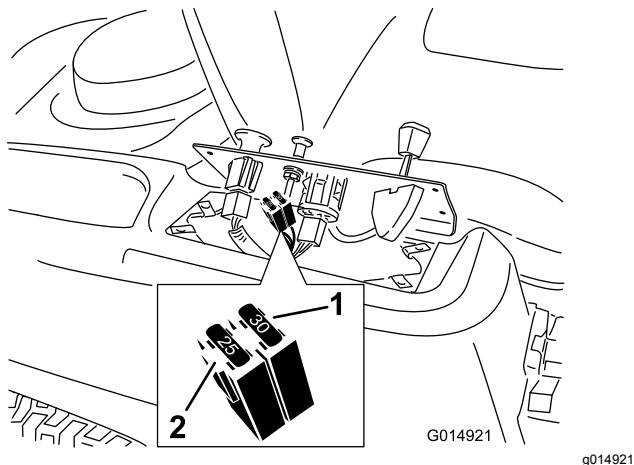


Figure 54

1. Principal (30 A)
2. Circuit de charge (25 A)

4. Rabattez le panneau de commande à sa position d'origine.

**Remarque:** Utilisez les vis retirées précédemment pour fixer le panneau à la machine.

## Entretien du système d'entraînement

### Contrôle de la pression des pneus

**Périodicité des entretiens:** Toutes les 25 heures—Contrôlez la pression des pneus.

Maintenez les pneus avant et arrière gonflés à la pression spécifiée. Les pneus mal gonflés peuvent compromettre la qualité et l'uniformité de la coupe. Vérifiez la pression à la valve (Figure 55). Contrôlez la pression lorsque les pneus sont froids pour obtenir un résultat plus précis.

Reportez-vous à la pression maximale suggérée par le fabricant des pneus et indiquée sur le flanc des roues pivotantes.

Gonflez les pneus des roues motrices arrière à 0,90 bar.

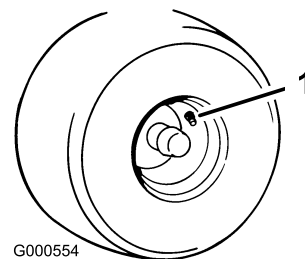


Figure 55

1. Valve

# Desserrage du frein électrique

Vous pouvez desserrer manuellement le frein électrique en tournant les bras de liaison en avant. Lorsque le frein électrique est sous tension, le frein est réarmé.

1. Tournez la clé à la position ARRÊT ou débranchez la batterie.
2. Desserrez les deux boulons inférieurs qui fixent le panneau de protection au plateau de coupe. Voir [Relâchement du panneau de protection du plateau de coupe \(page 42\)](#).
3. Localisez l'arbre sur le frein électrique au point de connexion des bras de liaison ([Figure 56](#)).
4. Tournez l'arbre en avant pour desserrer le frein.
5. Resserrez les 2 boulons inférieurs qui fixent le panneau de protection au plateau de coupe. Voir [Relâchement du panneau de protection du plateau de coupe \(page 42\)](#).

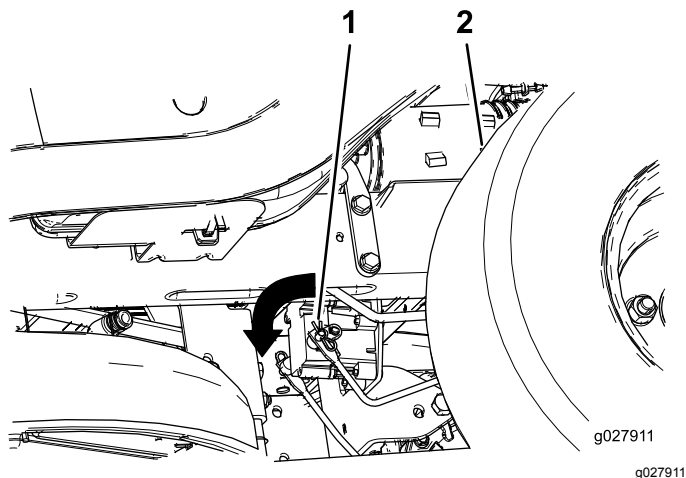


Figure 56

1. Bras de liaison de frein sur module de commande de frein électrique
2. Pneu arrière gauche

# Entretien des courroies

## Contrôle des courroies

**Périodicité des entretiens:** Toutes les 25 heures—Contrôlez l'état des courroies (usure/fissures).

Remplacez les courroies si elles sont usées. Les courroies peuvent montrer les signes d'usure suivants : grincement pendant la rotation, glissement des lames pendant la coupe, bords effilochés, traces de brûlures et fissures.

## Remplacement de la courroie du plateau de coupe

Les courroies peuvent montrer les signes d'usure suivants : grincement pendant la rotation, glissement des lames pendant la coupe, bords effilochés, traces de brûlures et fissures. Remplacez la courroie quand elle présente ce genre de problèmes.

1. Garez la machine sur un sol plat et horizontal, désengagez la commande des lames (PDF) et serrez le frein de stationnement.
2. Avant de quitter la position d'utilisation, coupez le moteur, retirez la clé de contact et attendez l'arrêt complet de toutes les pièces mobiles.
3. Réglez la hauteur de coupe à la position la plus basse (38 mm).
4. Déposez les couvercles de poulie ([Figure 57](#)).

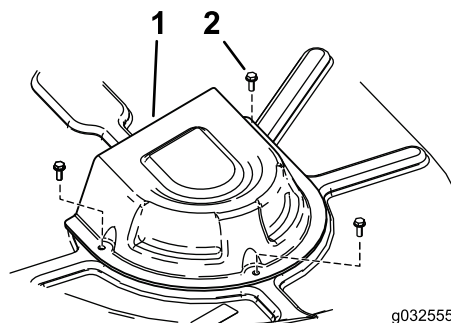


Figure 57

1. Couvercle
2. Vis

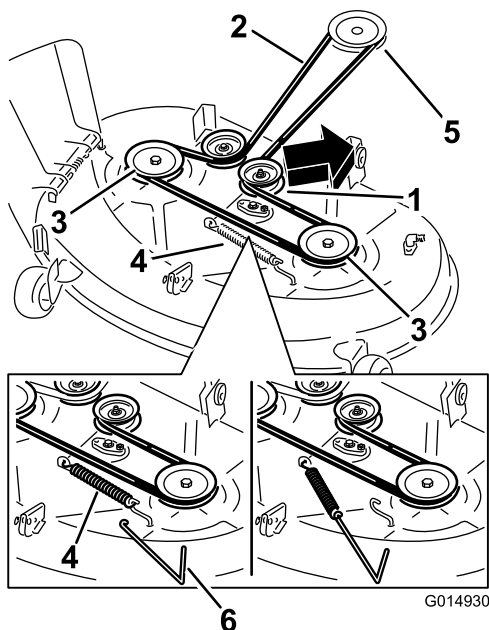
5. Desserrez les deux boulons inférieurs qui fixent le panneau de protection au plateau de coupe. Voir [Relâchement du panneau de protection du plateau de coupe \(page 42\)](#).
6. À l'aide d'un outil de dépose de ressort (réf. Toro 92-5771), décrochez le ressort du crochet sur le plateau pour détendre la poulie de tension et

déchaussez la courroie des poulies ([Figure 58](#) et [Figure 59](#)).

## ⚠ ATTENTION

Le ressort est tendu quand il est en place et peut causer des blessures en se détendant.

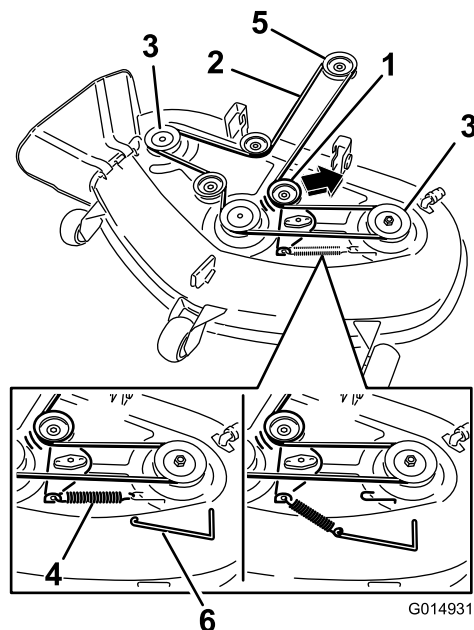
Enlevez la courroie avec précaution.



**Figure 58**

Plateaux de coupe à 2 lames

- |  |                               |
|--|-------------------------------|
| 1. Poulie de tension                           | 4. Ressort                    |
| 2. Courroie d'entraînement du plateau de coupe | 5. Poulie de moteur           |
| 3. Poulie extérieure                           | 6. Outil de dépose de ressort |



**Figure 59**

Plateaux de coupe à 3 lames

- |  |                               |
|--|-------------------------------|
| 1. Poulie de tension                           | 4. Ressort                    |
| 2. Courroie d'entraînement du plateau de coupe | 5. Poulie de moteur           |
| 3. Poulie extérieure                           | 6. Outil de dépose de ressort |

7. Acheminez la courroie neuve autour des poulies du moteur et du plateau de coupe ([Figure 59](#)).
8. À l'aide d'un outil de dépose de ressort, accrochez le ressort à l'ergot sur le plateau pour tendre la poulie de tension et la courroie de plateau de coupe ([Figure 58](#) et [Figure 59](#)).
9. Resserrez les 2 boulons inférieurs qui fixent le panneau de protection au plateau de coupe. Voir [Relâchement du panneau de protection du plateau de coupe](#) (page 42).
10. Reposez les couvercles de poulie.

# Entretien de la tondeuse

## Consignes de sécurité relative aux lames

Une lame usée ou endommagée peut se briser et projeter le morceau cassé dans votre direction ou celle d'autres personnes, et infliger des blessures graves ou mortelles. N'essayez jamais de réparer une lame endommagée car vous risquez de contrevenir aux normes de sécurité du produit.

- Contrôlez l'état et l'usure des lames régulièrement.
- Examinez toujours les lames avec prudence. Manipulez les lames avec des gants ou en les enveloppant dans un chiffon, et toujours avec prudence. Limitez-vous à remplacer ou aiguiser les lames ; n'essayez jamais de les redresser ou de les souder.
- Sur les machines à plusieurs lames, la rotation d'une lame peut entraîner celle des autres.

## Entretien des lames

Pour garantir une excellente qualité de coupe, les lames doivent toujours être bien affûtées. Il est utile de prévoir des lames de rechange pour le remplacement et le réaffûtage.

### Avant le contrôle ou l'entretien des lames

1. Garez la machine sur un sol plat et horizontal, désengagez la commande des lames (PDF) et serrez le frein de stationnement.
2. Coupez le moteur, retirez la clé et débranchez le fil des bougies.

## Contrôle des lames

**Périodicité des entretiens:** À chaque utilisation ou une fois par jour

1. Examinez le tranchant des lames (Figure 60).
2. Si les lames ne sont pas tranchantes ou présentent des indentations, déposez-les et aiguisiez-les ; voir [Affûtage des lames \(page 57\)](#).
3. Inspectez les lames, en particulier l'ailette.
4. Remplacez immédiatement toute lame fendue, usée ou qui présente une entaille (Figure 60).

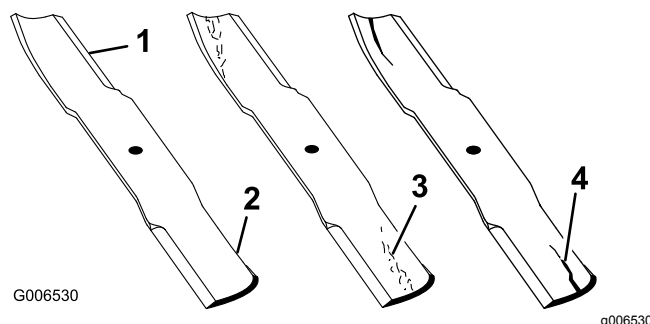


Figure 60

- |              |                                   |
|--------------|-----------------------------------|
| 1. Tranchant | 3. Usure/formation d'une entaille |
| 2. Ailette   | 4. Fissure                        |

## Détection des lames faussées

**Remarque:** Placez la machine sur une surface plane horizontale pour effectuer la procédure suivante.

1. Élevez le plateau à la hauteur de coupe maximale.
2. Enfilez des gants épais ou utilisez une autre protection adéquate pour les mains, et faites tourner la lame lentement jusqu'à une position permettant de mesurer correctement la distance entre le tranchant et la surface plane sur laquelle se trouve la machine (Figure 61).

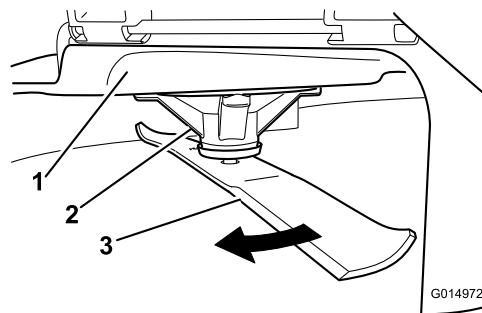


Figure 61

- |                      |         |
|----------------------|---------|
| 1. Plateau de coupe  | 3. Lame |
| 2. Logement de l'axe |         |

3. Mesurez la distance entre la pointe de la lame et la surface plane (Figure 62).



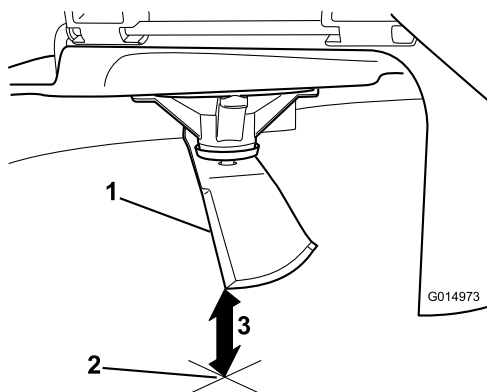


Figure 62

1. lame (positionnée pour la mesure)
2. Surface plane et horizontale
3. Distance mesurée entre la lame et la surface (A)

g014973

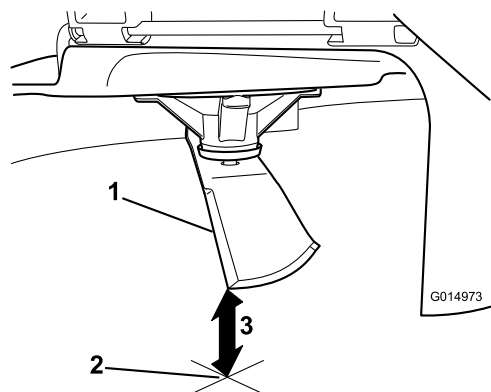


Figure 64

1. Côté opposé de la lame (positionné pour la mesure)
2. Surface plane et horizontale
3. Seconde distance mesurée entre la lame et la surface (B)

g014973

4. Tournez la même lame de 180 degrés pour amener l'autre tranchant à la même position (Figure 63).

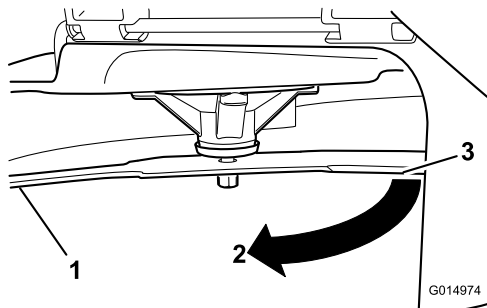


Figure 63

1. lame (côté déjà mesuré)
2. Mesure (position utilisée précédemment)
3. Côté opposé de la lame déplacé en position de mesure

g014974

5. Mesurez la distance entre la pointe de la lame et la surface plane (Figure 64).

**Remarque:** L'écart ne doit pas excéder 3 mm.

- A. Si la différence entre A et B est supérieure à 3 mm, remplacez la lame par une neuve ; voir la [Dépose des lames](#) (page 56) et la [Montage des lames](#) (page 57).

**Remarque:** Si, après le remplacement d'une lame faussée par une neuve, la différence est toujours supérieure à 3 mm, l'axe de lame est peut-être faussé. Contactez un concessionnaire-réparateur Toro agréé pour faire réviser la machine.

- B. Si la différence reste dans les limites tolérées, passez à la lame suivante.

6. Répétez cette procédure pour chaque lame.

## Dépose des lames

Remplacez les lames si elles heurtent un obstacle, ou si elles sont déséquilibrées ou faussées.

1. Tenez la lame par son extrémité avec un chiffon ou un gant épais.
2. Enlevez de l'axe, le boulon, la rondelle bombée et la lame (Figure 65).



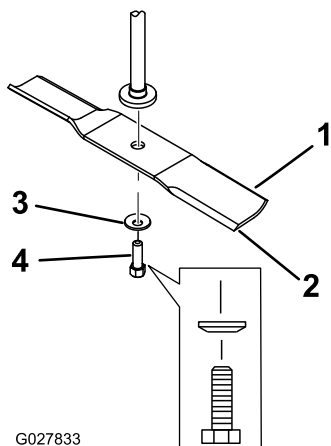


Figure 65

- |                       |                    |
|-----------------------|--------------------|
| 1. Ailette de la lame | 3. Rondelle bombée |
| 2. Lame               | 4. Boulon de lame  |

## Affûtage des lames

1. Au moyen d'une lime, aiguissez les tranchants aux deux extrémités de la lame (Figure 66).

**Remarque:** Veillez à conserver l'angle de coupe d'origine.

**Remarque:** Limez la même quantité de métal sur chacun des deux tranchants pour ne pas déséquilibrer la lame.

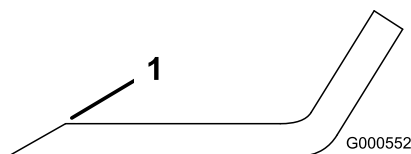


Figure 66

1. Aiguiser en conservant l'angle d'origine

2. Vérifiez l'équilibre de la lame en la plaçant sur un équilibreur (Figure 67).

**Remarque:** Si la lame reste horizontale, elle est équilibrée et peut être utilisée.

**Remarque:** Si la lame est déséquilibrée, limez un peu l'extrémité de l'ailette seulement (Figure 66).

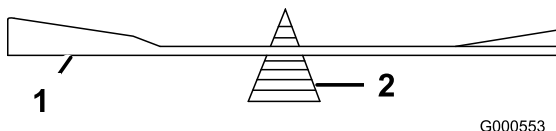


Figure 67

- |         |                |
|---------|----------------|
| 1. Lame | 2. Équilibreur |
|---------|----------------|

3. Répétez la procédure jusqu'à ce que la lame soit équilibrée.

## Montage des lames

1. Placez la lame sur l'axe (Figure 65).

**Important:** Pour une coupe correcte, l'ailette de la lame doit être tournée vers le haut et dirigée vers l'intérieur du carter du plateau de coupe.

2. Posez la rondelle bombée (face concave vers la lame) et le boulon de lame (Figure 65).
3. Serrez le boulon de la lame à un couple de 47 à 88 N·m.

## Mise à niveau du plateau de coupe

Vérifiez que le plateau de coupe est de niveau chaque fois que vous l'installez ou si la tonte de la pelouse semble irrégulière.

Vérifiez si des lames sont faussées avant de mettre le plateau de coupe de niveau. Déposez et remplacez les lames faussées ; voir [Entretien des lames \(page 55\)](#) avant de continuer.

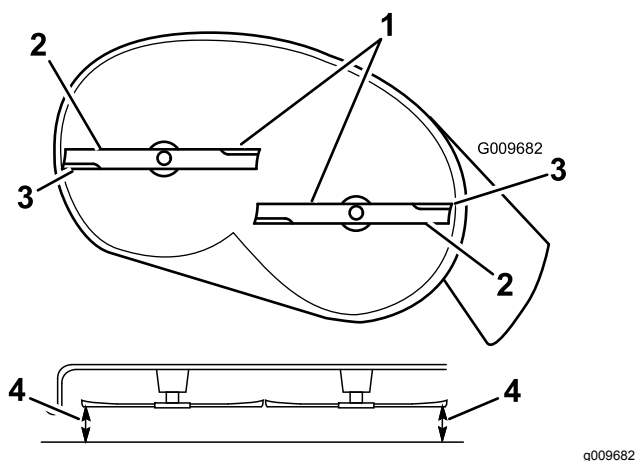
Mettez le plateau de coupe de niveau transversalement avant de le faire longitudinalement.

**Assurez-vous que :**

- La machine est placée sur une surface plane et horizontale.
- Tous les pneus sont gonflés à la pression correcte ; voir [Contrôle de la pression des pneus \(page 52\)](#).

## Réglage de l'horizontalité transversale

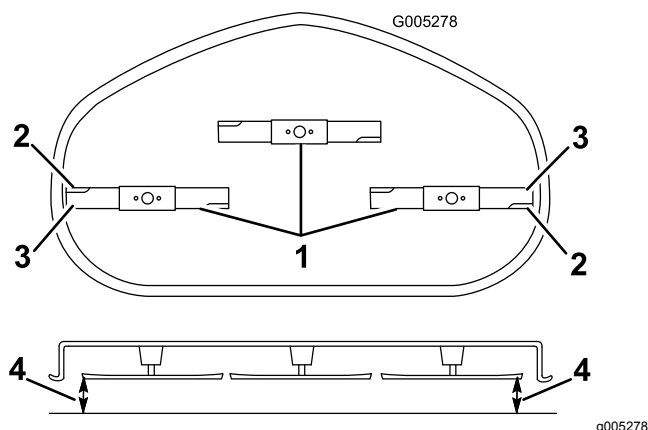
1. Garez la machine sur un sol plat et horizontal, désengagez la commande des lames (PDF) et serrez le frein de stationnement.
2. Avant de quitter la position d'utilisation, coupez le moteur, retirez la clé de contact et attendez l'arrêt complet de toutes les pièces mobiles.
3. Placez le levier de hauteur de coupe à la position centrale.
4. Faites pivoter les lames avec précaution pour qu'elles soient toutes parallèles (Figure 68 et Figure 69).



**Figure 68**

Plateaux de coupe à 2 lames

- |                                 |   |
|---------------------------------|---|
| 1. Lames parallèles entre elles | 3. Tranchants extérieurs  |
| 2. Ailette de la lame           | 4. Mesurer la distance entre la pointe de la lame et la surface plane ici |



**Figure 69**

Plateaux de coupe à 3 lames

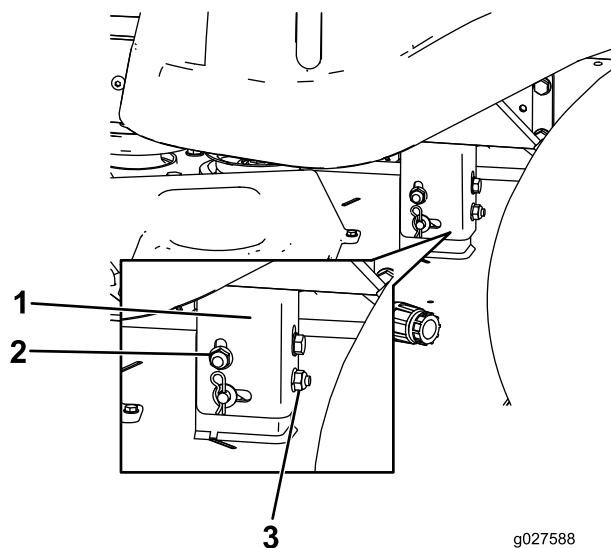
- |                                 |   |
|---------------------------------|---|
| 1. Lames parallèles entre elles | 3. Tranchants extérieurs  |
| 2. Ailette de la lame           | 4. Mesurer la distance entre la pointe de la lame et la surface plane ici |

5. Mesurez la distance entre les tranchants extérieurs et la surface plane ([Figure 68](#) et [Figure 69](#)).

**Remarque:** Si les deux mesures diffèrent de plus de 5 mm, un réglage s'impose. Poursuivez la procédure.

6. Passez au côté gauche de la machine.  
7. Desserrez l'écrou de blocage latéral.  
8. Élevez ou abaissez le côté gauche du plateau de coupe en tournant l'écrou arrière ([Figure 70](#)).

**Remarque:** Tournez l'écrou arrière dans le sens horaire pour élever le plateau de coupe ou dans le sens antihoraire pour abaisser le plateau ([Figure 70](#)).



**Figure 70**

- |                             |                  |
|-----------------------------|------------------|
| 1. Support de suspension    | 3. Écrou arrière |
| 2. Écrou de blocage latéral |                  |

9. Vérifiez de nouveau le réglage transversal. Répétez la procédure jusqu'à ce que les mesures soient correctes.
10. Poursuivez la procédure de mise à niveau du plateau en contrôlant l'inclinaison avant/arrière des lames ; voir [Réglage de l'inclinaison avant/arrière des lames](#) (page 58).

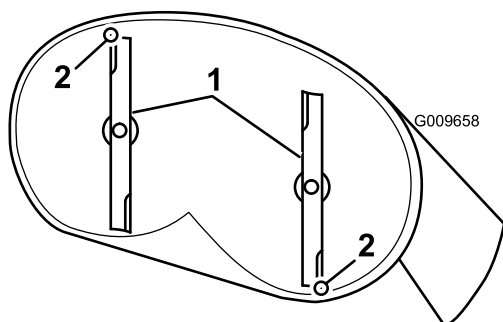
## Réglage de l'inclinaison avant/arrière des lames

Contrôlez l'inclinaison avant/arrière des lames chaque fois que vous montez le plateau de coupe. Si l'avant du plateau est plus de 8 mm plus bas que l'arrière, réglez l'inclinaison des lames comme suit :

1. Garez la machine sur un sol plat et horizontal, désengagez la commande des lames (PDF) et serrez le frein de stationnement.
2. Avant de quitter la position d'utilisation, coupez le moteur, retirez la clé de contact et attendez l'arrêt complet de toutes les pièces mobiles.
3. Placez le levier de hauteur de coupe à la position centrale.

**Remarque:** Si ce n'est déjà fait, contrôlez et réglez l'horizontalité transversale des lames ; voir [Réglage de l'horizontalité transversale](#) (page 57).

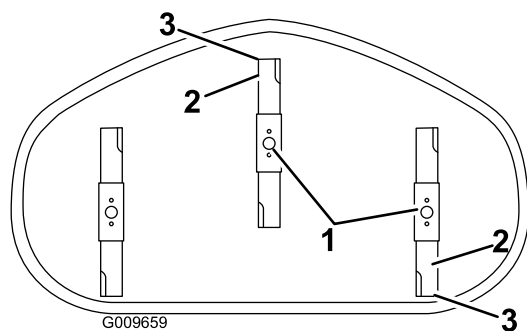
- Faites pivoter les lames avec précaution pour faire passer les pointes avant à l'arrière ([Figure 71](#) et [Figure 72](#)).



**Figure 71**

Plateaux de coupe à 2 lames

- Lames dans le sens longitudinal
- Mesurer la distance entre la pointe de la lame et la surface plane ici



**Figure 72**

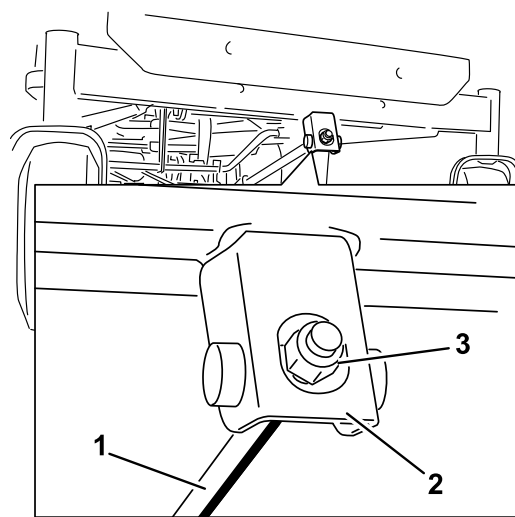
Plateaux de coupe à 3 lames

- Lames dans le sens longitudinal
- Tranchants extérieurs
- Mesurer la distance entre la pointe de la lame et la surface plane ici

- Mesurez la distance entre la pointe de la lame avant et la pointe de la lame arrière par rapport à la surface plane ([Figure 71](#) et [Figure 72](#)).

**Remarque:** Si la pointe avant de la lame n'est pas de 1,5 à 8 mm plus basse que la pointe arrière, réglez le contre-écrou avant.

- Pour régler l'inclinaison avant/arrière des lames, tournez l'écrou de réglage à l'avant du plateau de coupe ([Figure 73](#)).



**Figure 73**

- Tige de réglage
- Bloc de réglage
- Contre-écrou

- Serrez l'écrou de réglage pour relever l'avant du plateau et
- desserrez-le pour abaisser l'avant du plateau.
- Une fois le réglage effectué, vérifiez à nouveau l'inclinaison avant/arrière des lames ; continuez d'ajuster l'écrou jusqu'à ce que la pointe avant de la lame soit de 1,5 à 8 mm plus bas que la pointe arrière ([Figure 71](#) et [Figure 72](#)).
- Lorsque l'inclinaison avant/arrière est correcte, vérifiez à nouveau l'horizontalité transversale du plateau ; voir [Réglage de l'horizontalité transversale](#) (page 57).

## Dépose du plateau de coupe

- Garez la machine sur un sol plat et horizontal, désengagez la commande des lames (PDF) et serrez le frein de stationnement.
- Avant de quitter la position d'utilisation, coupez le moteur, retirez la clé de contact et attendez l'arrêt complet de toutes les pièces mobiles.
- Abaissez la commande de hauteur de coupe à la position la plus basse.
- Desserrez les deux boulons inférieurs qui fixent le panneau de protection au plateau de coupe. Voir [Relâchement du panneau de protection du plateau de coupe](#) (page 42).
- Retirez la goupille fendue de la tige de support avant et déposez la tige du support de plateau ([Figure 74](#)).

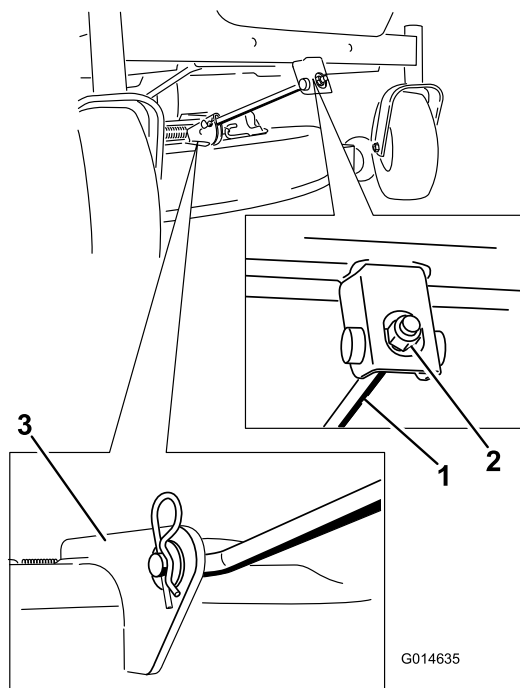


Figure 74

g014635

1. Tige de support avant
2. Écrou de blocage
3. Support de plateau

6. Abaissez doucement l'avant du plateau de coupe au sol.
7. Soulevez et enlevez le plateau de coupe et les supports de la tige de levage arrière et abaissez la tondeuse au sol avec précaution (Figure 75).

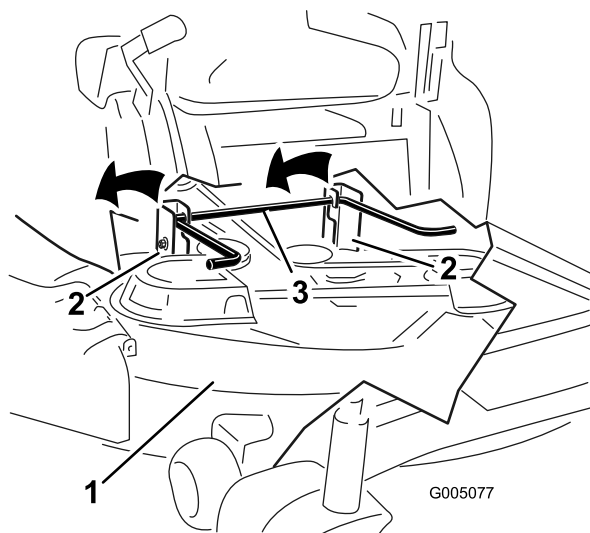


Figure 75

g005077

1. Plateau de coupe
2. Support de suspension
3. Tige de levage arrière

8. Déplacez le plateau de coupe en arrière pour dégager la courroie du plateau de coupe de la poulie du moteur.

9. Sortez le plateau de coupe de sous la machine.

**Remarque:** Conservez toutes les pièces en vue du remontage.

## Montage du plateau de coupe

1. Gare la machine sur un sol plat et horizontal, désengagez la commande des lames (PDF) et serrez le frein de stationnement.
2. Avant de quitter la position d'utilisation, coupez le moteur, retirez la clé de contact et attendez l'arrêt complet de toutes les pièces mobiles.
3. Glissez le plateau de coupe sous la machine.
4. Abaissez la commande de hauteur de coupe à la position la plus basse.
5. Soulevez l'arrière du plateau de coupe et guidez les supports sur la tige de levage arrière (Figure 75).
6. Fixez la tige de support avant au plateau de coupe à l'aide de l'axe de chape et de la goupille fendue (Figure 74).
7. Placez la courroie d'entraînement du plateau de coupe sur la poulie de moteur ; voir [Remplacement de la courroie du plateau de coupe](#) (page 53).
8. Resserrez les 2 boulons inférieurs qui fixent le panneau de protection au plateau de coupe ; voir [Relâchement du panneau de protection du plateau de coupe](#) (page 42).

## Remplacement du déflecteur d'herbe

**Périodicité des entretiens:** À chaque utilisation ou une fois par jour—Vérifiez l'état du déflecteur d'herbe.

### ⚠ ATTENTION

Si l'ouverture d'éjection est ouverte, la machine peut projeter des objets dans votre direction ou celles de personnes à proximité et causer des blessures graves ou mortelles. Un contact avec la lame est également possible.

**N'utilisez pas la machine sans le déflecteur d'herbe, l'obturateur d'éjection ou le système de ramassage.**

1. Retirez l'écrou ( $\frac{3}{8}$ ") de la tige, sous le plateau de coupe (Figure 76).

# Nettoyage

## Lavage du dessous du plateau de coupe

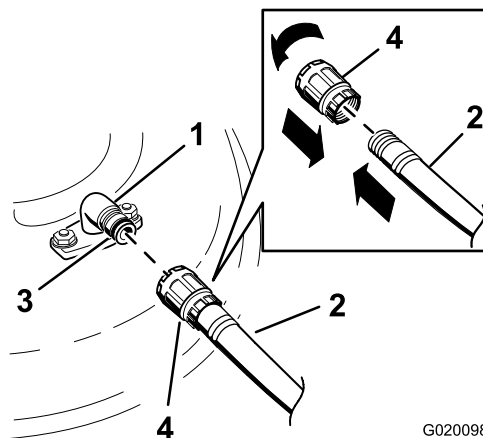
**Périodicité des entretiens:** Après chaque utilisation—Nettoyez le carter du plateau de coupe.

**Important:** La machine peut être lavée à l'eau avec un détergent doux. N'utilisez pas de nettoyeur haute pression. N'utilisez pas trop d'eau, surtout près du panneau de commande, sous le siège et autour du moteur, des pompes hydrauliques et des moteurs électriques.

Lavez le dessous du plateau de coupe après chaque utilisation pour éviter l'accumulation d'herbe et améliorer ainsi le mulching et la dispersion des déchets de tonte.

1. Garez la machine sur un sol plat et horizontal, désengagez la commande des lames (PDF) et serrez le frein de stationnement.
2. Avant de quitter la position d'utilisation, coupez le moteur, retirez la clé de contact et attendez l'arrêt complet de toutes les pièces mobiles.
3. Branchez le raccord du tuyau au raccord de lavage du plateau de coupe et ouvrez l'eau en grand (Figure 77).

**Remarque:** Enduisez de vaseline le joint torique du raccord de lavage du plateau de coupe pour faciliter la mise en place du raccord de tuyau sans endommager le joint torique.



G020098

g020098

Figure 77

1. Raccord de lavage
2. Tuyau d'arrosage
3. Joint torique
4. Raccord

4. Abaissez le plateau de coupe à la hauteur minimum.

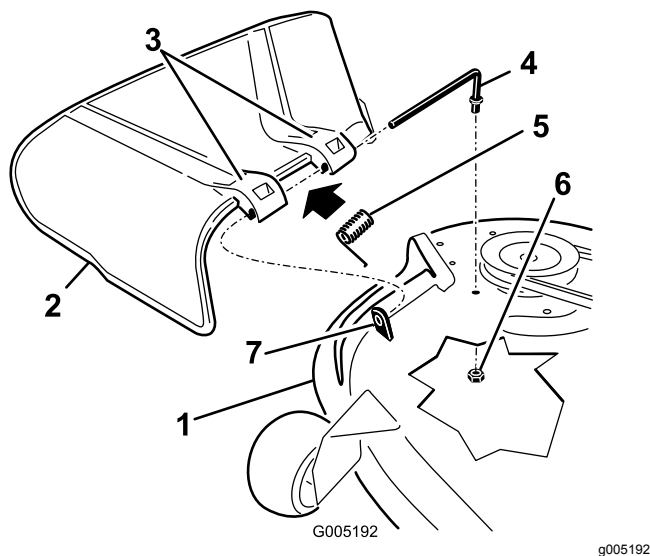


Figure 76

1. Plateau de coupe
  2. Déflecteur d'herbe
  3. Support de déflecteur d'herbe
  4. Tige
  5. Ressort
  6. Écrou ( $\frac{3}{8}$ ")
  7. Courte cheville de positionnement
2. Sortez la tige de la courte cheville de positionnement, du ressort et du déflecteur d'herbe (Figure 76).
  3. Déposez le déflecteur d'herbe s'il est endommagé ou usé.
  4. Remettez en place le déflecteur d'herbe (Figure 76).
  5. Insérez l'extrémité droite de la tige dans le support arrière du déflecteur d'herbe.
  6. Placez le ressort sur la tige, les fils d'extrémité dirigés vers le bas, entre les supports du déflecteur d'herbe.
  7. Insérez la tige dans le deuxième support du déflecteur d'herbe (Figure 76).
  8. Insérez la tige à l'avant du déflecteur dans la courte cheville de positionnement sur le plateau.
  9. Fixez l'extrémité arrière de la tige dans le plateau de coupe à l'aide d'un écrou ( $\frac{3}{8}$ "), comme montré à la Figure 76.

**Important:** Le déflecteur d'herbe doit être rappelé à la position abaissée par le ressort. Soulevez le déflecteur pour vérifier qu'il s'enclenche complètement en position abaissée.

5. Asseyez-vous sur le siège et mettez le moteur en marche.
6. Engagez la commande des lames et laissez tourner le moteur pendant 1 à 3 minutes.
7. Désengagez la commande des lames, coupez le moteur, enlevez la clé et attendez l'arrêt de toutes les pièces mobiles.
8. Coupez l'eau et débranchez le tuyau d'arrosage du raccord de lavage.

**Remarque:** Si le plateau est encore sale après un premier lavage, laissez-le tremper 30 minutes. Recommencez ensuite la procédure.

9. Remettez la tondeuse en marche durant 1 à 3 minutes pour évacuer l'excès d'eau.

### ⚠ ATTENTION

**Si le raccord de lavage est cassé ou manquant, l'utilisateur et les personnes à proximité peuvent être blessés par la projection d'objets ou par un contact avec la lame. Des débris projetés ou un contact avec la lame peuvent occasionner des blessures graves ou mortelles.**

- Si le raccord de lavage est cassé ou manquant, n'utilisez pas la machine avant de l'avoir remplacé.
- Ne passez jamais les mains ou les pieds sous le plateau de coupe ni dans aucune de ses ouvertures.

## Élimination des déchets

L'huile moteur, les batteries, le liquide hydraulique et le liquide de refroidissement sont polluants pour l'environnement. Débarrassez-vous en conformément à la réglementation nationale et locale en matière d'environnement.

## Remisage

### Consignes de sécurité pour le remisage

- Laissez refroidir le moteur avant de remiser la machine.
- Ne rangez pas la machine ou le carburant près d'une flamme et ne vidangez pas le carburant à l'intérieur d'un local.

### Nettoyage et remisage

1. Désengagez la commande des lames (PDF) et serrez le frein de stationnement.
2. Avant de quitter la position d'utilisation, coupez le moteur, retirez la clé de contact et attendez l'arrêt complet de toutes les pièces mobiles.
3. Débarrassez entièrement l'extérieur de la machine, en particulier le moteur et le système hydraulique, des déchets d'herbe coupée, des saletés et de la crasse. Éliminez les saletés et les débris d'herbe sèche pouvant se trouver sur les ailettes de la culasse et le carter du ventilateur.

**Important:** Vous pouvez laver la machine avec de l'eau et un détergent doux. N'utilisez pas de nettoyeur haute pression. N'utilisez pas trop d'eau, surtout près du panneau de commande, du moteur, des pompes hydrauliques et des moteurs électriques.

4. Vérifier le fonctionnement du frein de stationnement ; voir [Position de stationnement \(page 16\)](#).
5. Faites l'entretien du filtre à air ; voir [Entretien du filtre à air \(page 43\)](#).
6. Graissez la machine ; voir [Lubrification \(page 42\)](#).
7. Vidangez l'huile moteur ; voir [Vidange de l'huile moteur et remplacement du filtre à huile \(page 46\)](#).
8. Contrôlez la pression des pneus ; voir [Contrôle de la pression des pneus \(page 52\)](#).
9. Chargez la batterie ; voir [Charge de la batterie \(page 51\)](#).
10. Grattez l'herbe et les saletés éventuellement accumulées sur le dessous de la tondeuse, puis lavez cette dernière au tuyau d'arrosage.

**Remarque:** Conduisez la machine, commande des lames (PDF) engagée et moteur au régime de ralenti accéléré, pendant 2 à 5 minutes après l'avoir lavée.



11. Vérifiez l'état des lames ; voir [Entretien des lames \(page 55\)](#).
12. Si vous ne comptez pas utiliser la machine avant plus d'un mois, préparez-la comme suit :
  - A. Ajoutez un additif stabilisateur/conditionneur à base de pétrole dans le réservoir de carburant. Respectez les proportions spécifiées par le fabricant du stabilisateur. N'utilisez pas de stabilisateur à base d'alcool (éthanol ou méthanol).

**Remarque:** L'efficacité des stabilisateurs/conditionneurs est optimale lorsqu'ils sont mélangés à du carburant frais et sont utilisés de manière systématique.

- B. Faites tourner le moteur pendant 5 minutes pour faire circuler le carburant traité dans tout le circuit d'alimentation.
  - C. Coupez le moteur, laissez-le refroidir puis vidangez le réservoir de carburant.
  - D. Remettez le moteur en marche et laissez-le tourner jusqu'à ce qu'il s'arrête.
  - E. Débarrassez-vous du carburant correctement. Recyclez le carburant conformément à la réglementation locale en matière d'environnement.

**Important:** Ne conservez pas le carburant traité/additionné de stabilisateur plus de 3 mois.

13. Déposez la ou les bougies et vérifiez leur état ; voir [Entretien de la bougie \(page 48\)](#). Versez 30 ml (2 cuillères à soupe) d'huile moteur dans l'ouverture laissée par la bougie. Actionnez le démarreur pour faire tourner le moteur et bien répartir l'huile dans le cylindre. Posez les bougies. Ne rebranchez pas le fil de la ou des bougies.
14. Contrôlez et resserrez tous les boulons, écrous et vis. Réparez ou remplacez toute pièce endommagée.
15. Peignez toutes les surfaces métalliques éraflées ou mises à nu. Une peinture pour retouches est disponible chez les concessionnaires-réparateurs agréés.
16. Rangez la machine dans un endroit propre et sec, comme un garage ou une remise. Retirez la clé du commutateur d'allumage et rangez-la hors de la portée des enfants ou des personnes non autorisées. Couvrez la machine pour la protéger et la garder propre.

## Remisage de la batterie

1. Chargez la batterie au maximum.
2. Laissez reposer la batterie pendant 24 heures, puis vérifiez la tension.

**Remarque:** Si la tension de la batterie est inférieure à 12,6 V, répétez les opérations 1 et 2.

3. Débranchez les câbles de la batterie.
4. Vérifiez régulièrement que la tension est bien égale ou supérieure à 12,4 V.

**Remarque:** Si la tension de la batterie est inférieure à 12,4 V, répétez les opérations 1 et 2.

## Conseils pour l'entreposage de la batterie

- Rangez la batterie dans un endroit frais et sec, en position verticale.
- N'empilez pas les batteries directement l'une sur l'autre, à moins qu'elles ne soient dans des cartons.
- N'empilez pas plus de 3 batteries (seulement 2 batteries si elles sont de type commercial).
- Testez les batteries à liquide tous les 4 à 6 mois et chargez-les au besoin.
- Contrôlez toujours et chargez la batterie avant de l'installer.

# Dépistage des défauts

Problème	Cause possible	Mesure corrective
Le réservoir de carburant semble près de lâcher ou la machine semble tomber fréquemment en panne de carburant.	1. L'élément en papier du filtre à air est colmaté.	1. Nettoyez l'élément en papier
Le moteur surchauffe.	1. Charge excessive du moteur. 2. Bas niveau d'huile dans le carter moteur. 3. Les ailettes de refroidissement et les passages d'air sous le carter du ventilateur du moteur sont obstrués. 4. Le filtre à air est encrassé. 5. Impuretés, eau ou carburant altéré dans le circuit d'alimentation.	1. Ralentissez. 2. Faites l'appoint d'huile moteur. 3. Dégagez les ailettes de refroidissement et les passages d'air. 4. Nettoyez ou remplacez l'élément du filtre à air. 5. Adressez-vous à un réparateur agréé.
Le démarreur ne fonctionne pas.	1. La commande des lames est en position engagée. 2. Les leviers de commande de déplacement ne sont pas à la position de STATIONNEMENT. 3. La batterie est à plat. 4. Les connexions électriques sont corrodées ou desserrées. 5. Un fusible a grillé. 6. Un relais ou contact est défectueux.	1. Désengagez la commande des lames. 2. Poussez les leviers de commande de déplacement vers l'extérieur, à la position de STATIONNEMENT. 3. Rechargez la batterie. 4. Contrôlez le bon contact des connexions électriques. 5. Remplacez le fusible. 6. Contactez un concessionnaire-réparateur agréé.
Le moteur ne démarre pas, démarre difficilement ou cale.	1. Le réservoir de carburant est vide. 2. Le starter (le cas échéant) n'est pas actionné. 3. Le filtre à air est encrassé. 4. Fil(s) de bougie(s) mal connecté(s) ou débranché(s). 5. Bougie(s) piquée(s) ou encrassée(s), ou écartement des électrodes incorrect. 6. Le filtre à carburant est encrassé. 7. Impuretés, eau ou carburant altéré dans le système d'alimentation. 8. Mauvais type de carburant dans le réservoir. 9. Bas niveau d'huile dans le carter moteur.	1. Faites le plein de carburant. 2. Amenez la commande de starter en position EN SERVICE. 3. Nettoyez ou remplacez l'élément du filtre à air. 4. Rebranchez le fil de la ou des bougies. 5. Montez des bougies neuves, à écartement correct. 6. Remplacez le filtre à carburant. 7. Contactez un concessionnaire-réparateur agréé. 8. Vidangez le réservoir et faites le plein avec le carburant approprié. 9. Faites l'appoint d'huile moteur.



Problème	Cause possible	Mesure corrective
Le moteur perd de la puissance.	<ol style="list-style-type: none"> <li>1. Charge excessive du moteur.</li> <li>2. Le filtre à air est encrassé.</li> <li>3. Bas niveau d'huile dans le carter moteur.</li> <li>4. Les ailettes de refroidissement et les passages d'air sous le carter du ventilateur sont obstrués.</li> <li>5. Bougie(s) piquée(s) ou encrassée(s), ou écartement des électrodes incorrect.</li> <li>6. L'évent du réservoir de carburant est bouché.</li> <li>7. Le filtre à carburant est encrassé.</li> <li>8. Impuretés, eau ou carburant altéré dans le circuit d'alimentation.</li> <li>9. Mauvais type de carburant dans le réservoir.</li> </ol>	<ol style="list-style-type: none"> <li>1. Ralentissez.</li> <li>2. Nettoyez l'élément du filtre à air.</li> <li>3. Faites l'appoint d'huile moteur.</li> <li>4. Dégagez les ailettes de refroidissement et les passages d'air.</li> <li>5. Montez des bougies neuves, à écartement correct.</li> <li>6. Contactez un concessionnaire-réparateur agréé.</li> <li>7. Remplacez le filtre à carburant.</li> <li>8. Contactez un concessionnaire-réparateur agréé.</li> <li>9. Vidangez le réservoir et faites le plein avec le carburant approprié.</li> </ol>
La machine ne se déplace pas.	<ol style="list-style-type: none"> <li>1. Les vannes de dérivation sont ouvertes.</li> <li>2. Les courroies de transmission aux roues sont usées, lâches ou cassées.</li> <li>3. Les courroies de transmission aux roues sont déchaussées.</li> <li>4. Panne de la transmission.</li> </ol>	<ol style="list-style-type: none"> <li>1. Fermez les vannes de remorquage.</li> <li>2. Contactez un concessionnaire-réparateur agréé.</li> <li>3. Contactez un concessionnaire-réparateur agréé.</li> <li>4. Contactez un concessionnaire-réparateur agréé.</li> </ol>
La machine vibre de manière anormale.	<ol style="list-style-type: none"> <li>1. Lame(s) faussée(s) ou déséquilibrée(s).</li> <li>2. Le boulon de fixation de la lame est desserré.</li> <li>3. Les boulons de fixation du moteur sont desserrés.</li> <li>4. Poulies de moteur, de tension ou de lames desserrées.</li> <li>5. La poulie du moteur est endommagée.</li> <li>6. L'axe de lame est faussé.</li> <li>7. Le support moteur est desserré ou usé.</li> </ol>	<ol style="list-style-type: none"> <li>1. Remplacez la ou les lames.</li> <li>2. Serrez le boulon de fixation de la lame.</li> <li>3. Resserrez les boulons de fixation du moteur.</li> <li>4. Resserrez la poulie voulue.</li> <li>5. Contactez un concessionnaire-réparateur agréé.</li> <li>6. Contactez un concessionnaire-réparateur agréé.</li> <li>7. Contactez un concessionnaire-réparateur agréé.</li> </ol>
La hauteur de coupe est inégale.	<ol style="list-style-type: none"> <li>1. Lame(s) émoussée(s).</li> <li>2. Lame(s) faussée(s).</li> <li>3. Le plateau de coupe n'est pas de niveau.</li> <li>4. Un galet anti-scalp (le cas échéant) est mal réglé.</li> <li>5. Le dessous du plateau de coupe est encrassé.</li> <li>6. Pression des pneus incorrecte.</li> <li>7. L'axe d'une lame est faussé.</li> </ol>	<ol style="list-style-type: none"> <li>1. Affûtez la ou les lames.</li> <li>2. Remplacez la (les) lame(s).</li> <li>3. Mettez le plateau de coupe de niveau, transversalement et longitudinalement.</li> <li>4. Réglez la hauteur du galet anti-scalp.</li> <li>5. Nettoyez le dessous du plateau de coupe.</li> <li>6. Corrigez la pression des pneus.</li> <li>7. Contactez un concessionnaire-réparateur agréé.</li> </ol>

Problème	Cause possible	Mesure corrective
Les lames ne tournent pas.	<ol style="list-style-type: none"> <li>1. La courroie d'entraînement est usée, détendue ou cassée.</li> <li>2. La courroie d'entraînement est sortie de la poulie.</li> <li>3. La commande de prise de force (PDF) ou l'embrayage de PDF est défectueux.</li> <li>4. Courroie du plateau de coupe usée, lâche ou cassée.</li> </ol>	<ol style="list-style-type: none"> <li>1. Remplacez la courroie d'entraînement.</li> <li>2. Rechaussez la courroie d'entraînement et contrôlez la position des axes de réglage et des guide-courroie.</li> <li>3. Contactez un concessionnaire-réparateur agréé.</li> <li>4. Remplacez la courroie du plateau de coupe.</li> </ol>

# Schémas

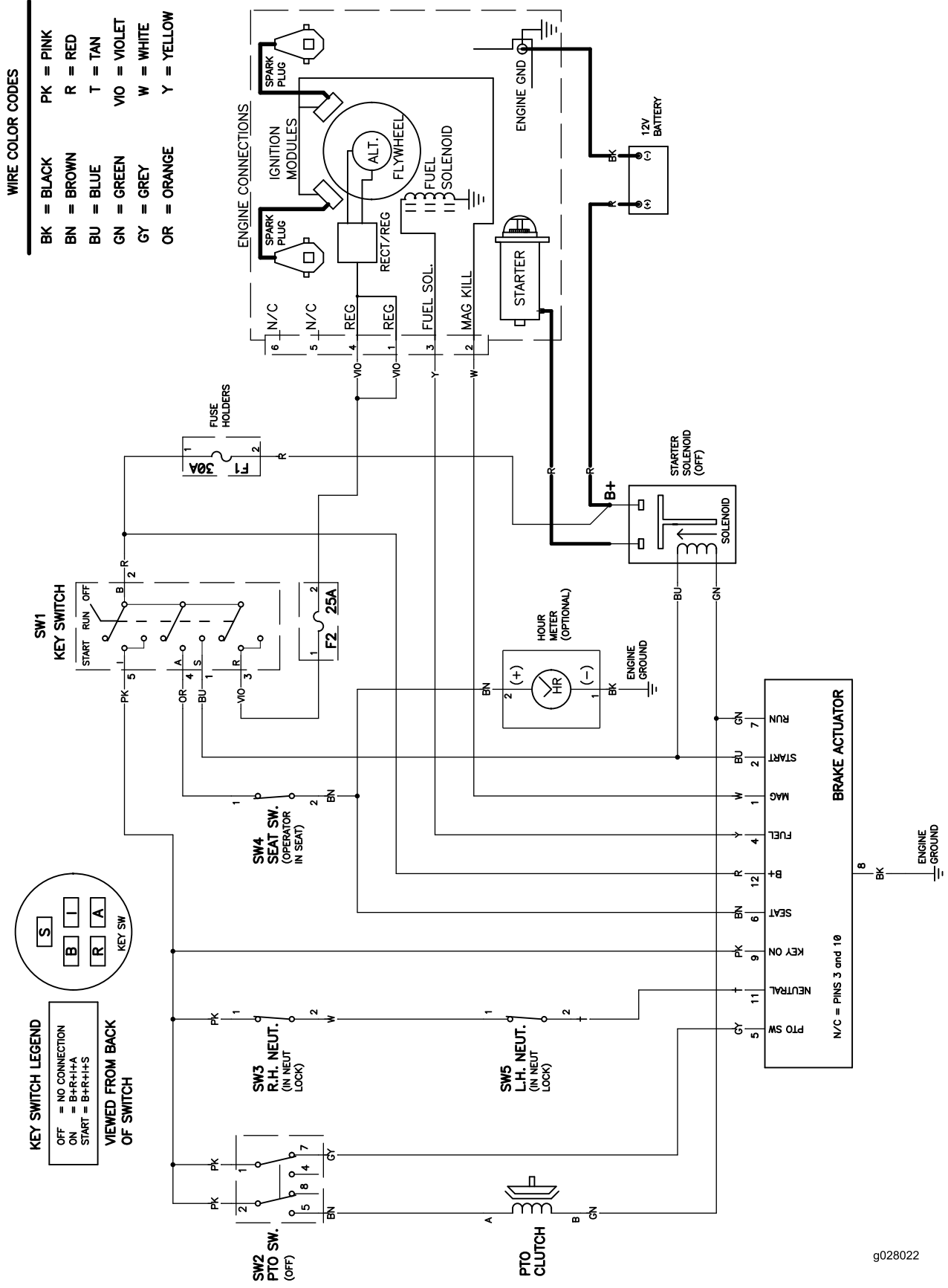


Schéma électrique (Rev. A)

g028022

g028022

## **Déclaration de confidentialité EEE/R-U**

### **Utilisation de vos renseignements personnels par Toro**

La société The Toro Company (« Toro ») respecte votre vie privée. Lorsque vous achetez l'un de nos produits, nous pouvons recueillir certains renseignements personnels vous concernant, soit directement soit par l'intermédiaire de votre société ou concessionnaire Toro local(e). Toro utilise ces informations pour respecter ses obligations contractuelles, par exemple pour enregistrer votre garantie, traiter une réclamation au titre de la garantie ou vous contacter dans l'éventualité d'un rappel de produit, mais aussi à des fins commerciales légitimes, par exemple pour mesurer la satisfaction des clients, améliorer nos produits ou vous transmettre des informations produit susceptibles de vous intéresser. Toro pourra partager les renseignements personnels que vous lui aurez communiqués avec les filiales, concessionnaires ou autres associés Toro en rapport avec ces activités. Nous pourrions aussi divulguer des renseignements personnels lorsque la loi l'exige ou dans le cadre de la vente, l'acquisition ou la fusion d'une entreprise. Nous ne vendrons jamais vos renseignements personnels à aucune autre société à des fins commerciales.

### **Conservation de vos renseignements personnels**

Toro conservera vos renseignements personnels aussi longtemps que nécessaire pour répondre aux fins susmentionnées et conformément aux dispositions légales. Pour plus de renseignements sur les durées de conservation applicables, veuillez contacter [legal@toro.com](mailto:legal@toro.com).

### **L'engagement de Toro concernant la sécurité**

Vos renseignements personnels peuvent être traités aux États-Unis ou dans tout autre pays où la législation concernant la protection des données peut être moins rigoureuse que dans votre propre pays de résidence. Chaque fois que nous transférerons vos renseignements hors de votre pays de résidence, nous prendrons toutes les dispositions légales requises pour mettre en place toutes les garanties nécessaires visant à la protection et au traitement sécurisé de vos renseignements.

### **Consultation et correction**

Vous pouvez avoir le droit de corriger ou consulter vos données personnelles, ou vous opposer au ou limiter le traitement de vos données. Pour ce faire, veuillez nous contacter par courriel à [legal@toro.com](mailto:legal@toro.com). Si vous avez des doutes sur la manière dont Toro a traité vos renseignements, nous vous encourageons à nous en faire part directement. Veuillez noter que les résidents européens ont le droit de se plaindre auprès de leur Autorité de protection des données.