



Kuljetusrunko

Vedettävä TransPro™ 80 -perävaunu

Mallinro: 04238—Sarjanro: 230000801 tai suurempi

Mallinro: 04244

Mallinro: 04245

Mallinro: 04247

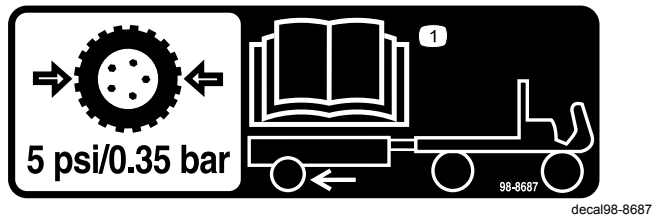
Asennusohjeet

Turvaohjeet

Turva- ja ohjetarrat



Turva- ja ohjetarrat on sijoitettu hyvin näkyville paikoille mahdollisten vaara-alueiden lähetyville. Korvaa vioittuneet tai kadonneet tarrat uusilla.



98-8687

1. Perävaunun renkaiden rengaspaineen on oltava 0,35 bar. Lue käyttöopas.



106-4669

1. Vaara: Älä kuljeta matkustajia. Älä vedä alas rinteitä, joiden kaltevuus on yli 15 astetta. Ajonopeus ei saa ylittää 24 km/h. Kun ajat suurella ajonopeudella, aja suorassa linjassa. Mukauta nopeus maanpinnan olosuhteisiin.

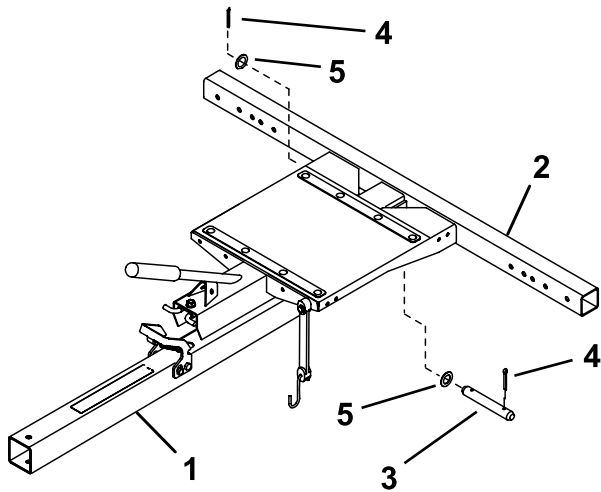


Asennus

TransPro 80 on tarkoitettu seuraaville malleille:
Greensmaster 800, 1000, 1010, 1600, 1610, 2000 ja 2600 sekä työnnettävä Greensmaster Flex 18, 21, 1800, 1820, 2100 ja 2120 ja eFlex 1800, 1820, 2100 ja 2120.

Vetoaisakokoonpanon asennus

1. Asenna vetoaisakokoonpano runkokokoonpanoon siten, että taemmat kiinnitysaukot ovat kohdakkain (Kuva 1).
2. Kiinnitä vetoaisakokoonpano runkokokoonpanoon liitintapilla, kahdella aluslaatalla ja kahdella sokalla (Kuva 1).



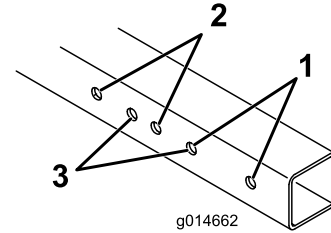
Kuva 1

g215365

- | | |
|-----------------------|---------------|
| 1. Vetoaisakokoonpano | 4. Sokka |
| 2. Runkokokoonpano | 5. Aluslaatta |
| 3. Liitintappi | |

Akselin ja ramppikokoonpanon (malli 04245) tai kiskokokoonpanon (mallit 04244 ja 04247) asennus

1. Määritä kuvan perusteella (Kuva 2), mitä kiinnitysaukkoja Greensmower-leikkukuyksikön leveyden mukaan on käytettävä.



g014662

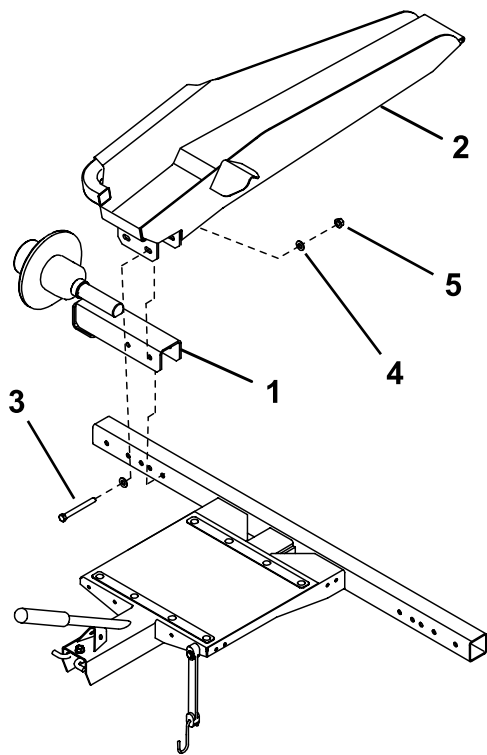
g014662

Kuva 2

- | | |
|---|--|
| 1. Greensmaster 1600, Greensmaster 1000 ja tasaaja, 2000 ja tasaaja, 2600 | 3. Greensmaster 1000, Flex 21, 2000, Flex 2100, 2120 ja eFlex 2100, 2120 |
| 2. Greensmaster 800, Flex 18, Flex 1800, 1820 ja eFlex 1800, 1820 | |

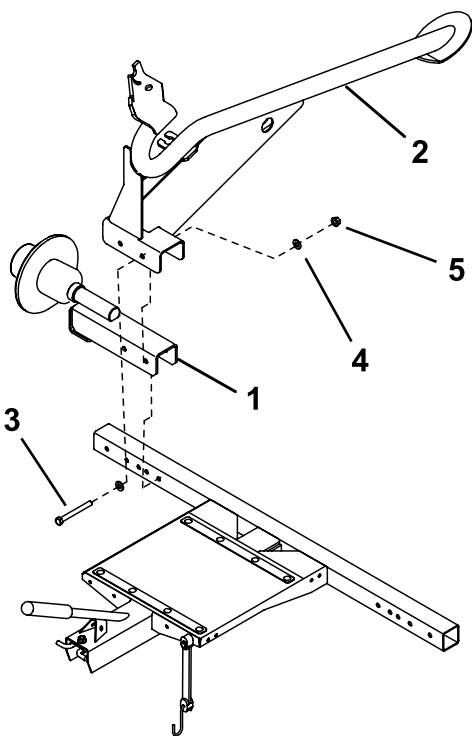
Tärkeää: Jos Greensmaster-leikkuri on varustettu tasaajalla, se asennetaan eri tavalla kuin yllä. Toimi seuraavasti:

- Greensmaster 1000/2000 tai 2100 ja tasaaja: vasen puoli on asennettava kohtaan 3 ja oikea puoli kohtaan 1.
 - Greensmaster 1800 / eFlex 1800 ja tasaaja: vasen puoli on asennettava kohtaan 2 ja oikea puoli kohtaan 3.
2. Asenna akselikokoonpano ja ramppikokoonpano (Kuva 3) tai kiskokokoonpano (Kuva 4) rungon molempiin päihin kahdella pultilla ($\frac{3}{8} \times 3$ tuumaa), neljällä aluslaatalla ja kahdella mutterilla.



Kuva 3

- | | |
|--|---------------|
| 1. Akselikokoonpano | 4. Aluslaatta |
| 2. Oikea ramppikokoonpano | 5. Mutteri |
| 3. Pultti ($\frac{3}{8} \times 3$ tuumaa) | |

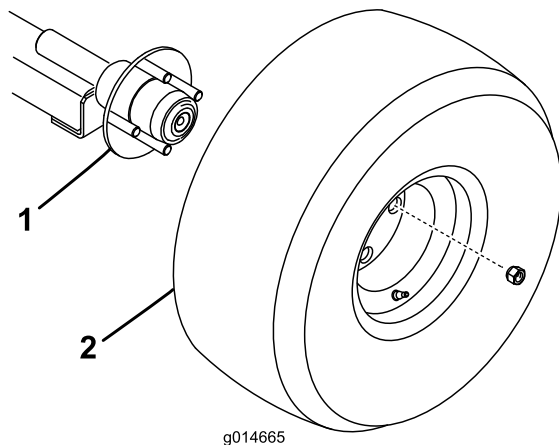


Kuva 4

- | | |
|--|---------------|
| 1. Akselikokoonpano | 4. Aluslaatta |
| 2. Oikea kiskokokoonpano | 5. Mutteri |
| 3. Pultti ($\frac{3}{8} \times 3$ tuumaa) | |

Pyöräkokoonpanojen asennus

1. Asenna pyöräkokoonpano akselin molempiin napoihin neljällä pyörämutterilla (Kuva 5). Kiristä mutterit momenttiin 108 N·m.
2. Säädä rengaspaineeksi 0,34 bar.



Kuva 5

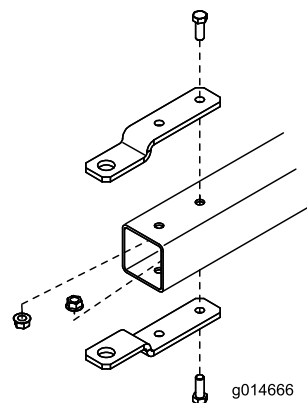
- | | |
|-----------|--------------------|
| 1. Akseli | 2. Pyöräkokoonpano |
|-----------|--------------------|

Tärkeää: Korkeammat rengaspaineet voivat vaurioittaa konetta.

Vetosilmukoiden asennus ja säätö

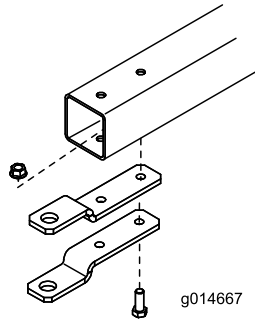
Vetosilmukat on toimitettaessa asennettu vakioasentoon (Kuva 6).

Tärkeää: Perävaunun vetoaisan on oltava vaakasuorassa, kun se kohdistetaan vetoajoneuvon vetokyttimeen.



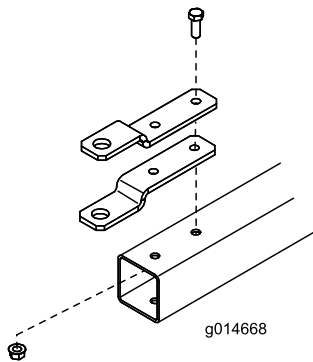
Kuva 6
Vakioasento

Asenna vetosilmukat perävaunun vetoaisaan jommallakummalla seuraavista tavoista (Kuva 7 tai Kuva 8).



Kuva 7
Alempi hinausasento

g014667



Kuva 8
Ylempi hinausasento

g014668

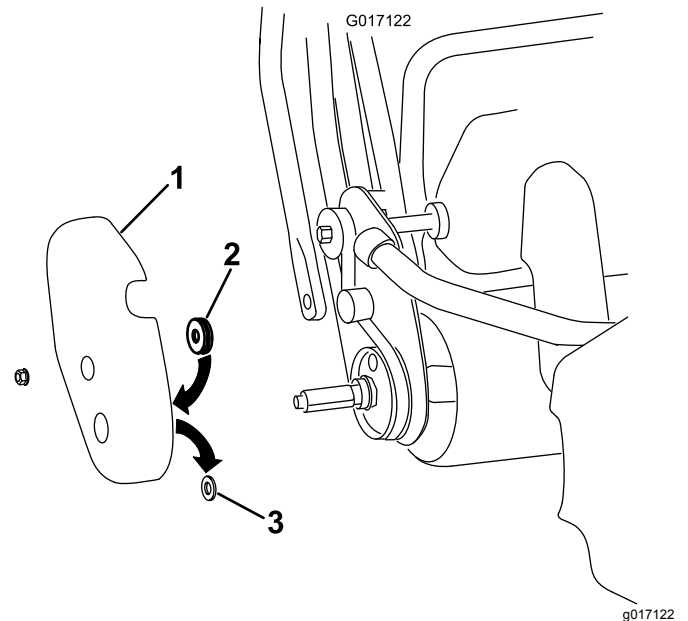
Greensmower- pyöräkoonpanojen asennus

(vain mallit 04244 ja 04247)

Huomaa: Tasaajalla varustetuissa Greensmaster 1000-, 1010- ja 2000 -malleissa on irrotettava tasaajan pään puoleinen pyörän akseli ja asennettava uusi pyörän akseli (osanro 106–5385) (hankittava erikseen). Lisäksi tasaajan pään puoleinen kiskokokoonpano on asennettava Greensmaster 1600- ja 1610 -koneiden aukkoihin (Kuva 2).

Huomaa: Tasaajalla varustetuissa Greensmaster 1800-, 1820-, 2100- ja 2120 -malleissa on irrotettava tasaajan pään puoleinen pyörän akseli ja asennettava uusi pyörän akseli (osanro 136–7287) (hankittava erikseen).

1. Irrota kuljetuspyörät Greensmower-leikkurin pyöränakseleista (jos asennettu).
2. Seuraava koskee vain Greensmaster Flex 18- ja 21 -malleja:
 - A. Irrota rummun suojuks koneen oikealta puolelta (Kuva 9).



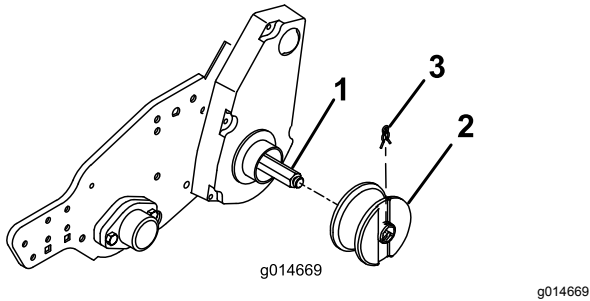
Kuva 9

1. Oikeanpuoleinen rummun suojuks
2. Huopatiiviste
3. Kuminen läpivientisuojuks

- B. Irrota rummun suojuksen akselin aukossa oleva kuminen läpivientisuojuks (Kuva 9). Tätä osaa ei enää tarvita.
- C. Kiinnitä huopatiiviste suojuksen sisäpuolelle akselin aukon ympärille (Kuva 9).
- D. Asenna suojuks koneeseen.

3. Asenna pyörät akseleille ja kiinnitä sokalla (Kuva 10).

Huomaa: Flex 1800-, 1820-, 2100- ja 2120 -sarjoissa on käytettävä eri keskiösyvyvyyttä kuin kaikissa muissa Toro Greensmower -malleissa. Perehdy pyörien sivuille merkittyihin kiinnitysohjeisiin ja noudata niitä.



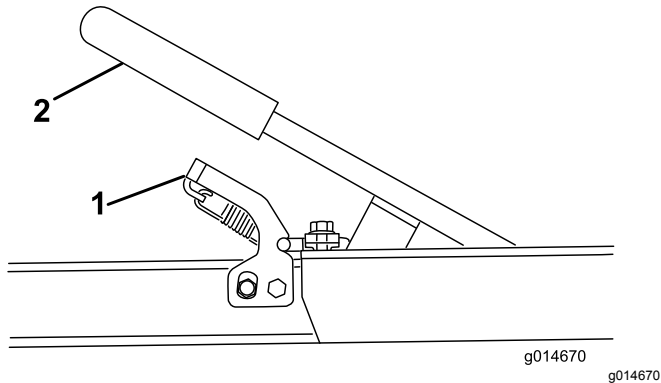
Kuva 10

Kuvassa vasen puoli

1. Pyörän akseli
2. Pyörä
3. Sokka

Perävaunun kuormaus

1. Pidä perävaunun lava vakaana. Pidä kiinni kahvasta, paina salpakokoonpanoa alas ja nosta kahvaa (Kuva 11). Laske perävaunun lava maahan.



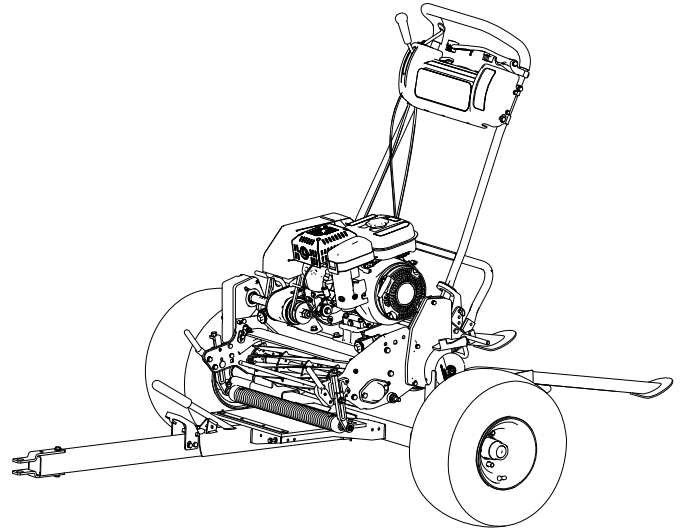
Kuva 11

1. Salpakokoonpano
2. Kahva

2. Tasoramppia käytettäessä käännä pyörätankoja ylöspäin (Kuva 13). Kiskoramppia käytettäessä pyöritä pyörätankoja rampin suuntaisesti (auki) (Kuva 14).
3. Irrota ruohonkeräin viheriöleikkurista, vapauta kelan käyttö ja siirrä kaasua hitaimpaan asentoon. Aja viheriöleikkuria **hitaasti** perävaunuun, kunnes se osuu pyörien pysäyttimiin (Kuva 12).
4. Jos kiskopyörät eivät ole kiskojen keskellä, löysää kiinnikkeitä, joilla kiskot on kiinnitetty

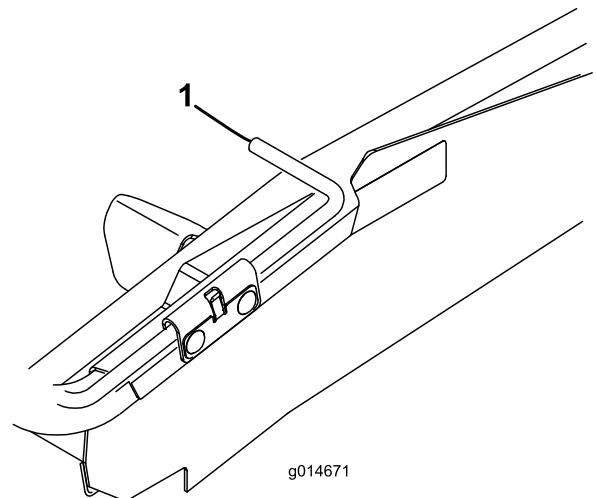
perävaunuun. Säädä sitten kiskojen asentoa niin, että kiskopyörät asettuvat niiden keskelle, ja kiristä kiinnikkeet.

5. Sammuta moottori ja kytke seisontajarru.
6. Kytke pyörätangot seuraavasti:
- Tasoramppia käytettäessä käännä pyörätankoja alaspäin viheriöleikkurin kuljetuspyörien yli (Kuva 13).
 - Kiskoramppia käytettäessä nosta pyörätankoa ja käännä se viheriöleikkurin kuljetuspyörien taakse (Kuva 14).



Kuva 12

GreensMaster kuormattuna kiskosarjalla varustettuun TransPro 80 -perävaunuun

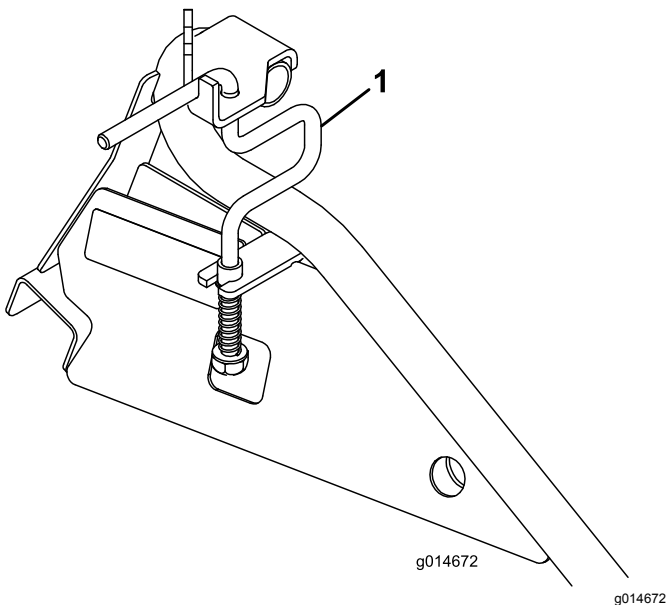


Kuva 13

1. Pyörätanko (alas käännetyssä asennossa)

Käyttö

Käyttövihjeitä



Kuva 14

1. Pyörätanko (suljetussa asennossa)

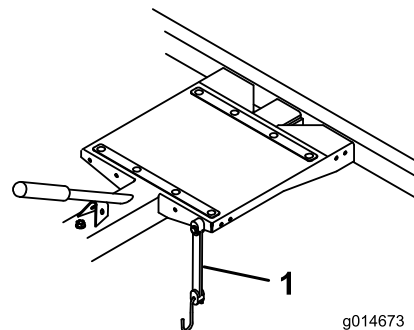
7. Paina kahvaa alaspäin, kunnes perävaunukoonpano lukittuu salpakokoonpanoon (Kuva 11).
8. Flex GreensMaster -koneissa koneen etuosa on kiinnitettävä ripustamalla kumihihnat ruohonkeräimen lenkkiin.
Kiinteäpäisissä GreensMaster -koneissa koneen etuosa on kiinnitettävä ripustamalla kumihihnat ruohonkeräimen ulokkeisiin.
9. Varastoi ruohonkeräin vetoajoneuvon.

1. TransPro 80 on tarkoitettu seuraaville malleille: Greensmaster 800, 1000, 1600, 2000 ja 2600 sekä työnnettävä Greensmaster Flex 18, 21, 1800, 1820, 2100 ja 2120 ja eFlex 1800, 1820, 2100 ja 2120. Muiden tuotteiden hinaaminen voi vahingoittaa akseleita ja vaihteistoja, jotka pyörivät hinattaessa.
2. **Käytä vain ajoneuvoissa, joiden hinauskapasiteetti on riittävä.** TransPro 80 ja yksi viheriöleikkuri painavat yhteensä noin 182 kg. Varmista vetoajoneuvon valmistajalta, että vetoajoneuvon jarrutus- ja ajo-ominaisuudet ovat riittävät.
3. Varmista ennen viheriöleikkurin kuormaamista tai purkamista, että perävaunu on kiinnitetty oikein vetoajoneuvon ja että vetoaisa ei voi liikkua tai kohota ylös yllättäen. Varmista kytkentä hinaustappiin kiinnitettävällä varmistimella.

Tärkeää: Perävaunun vetoaisan on oltava vaakasuorassa, kun se kohdistetaan vetoajoneuvon vetokytkimeen.

4. Kiinnitä viheriöleikkuri perävaunuun kumihihnalla kuljetuksen ajaksi (Kuva 15). Kumihihnan voi asentaa eri kiinnityskohtiin erilaisten leikkureiden mukaan.

Huomaa: Kiinnitä kumihihna ruohonkeräimen ulokkeisiin tai eFlex/Flex 1800/2100 -malleissa ruohonkeräimen lenkkiin.



Kuva 15

1. Kumihihna

5. TransPro 80 lisää ajoneuvon hinauspainoa. Aja ajoneuvolla turvallisesti.
 - Älä aja yleisillä teillä.
 - **Hidasta** vetoajoneuvoa ennen käännöksiä ja käännösten aikana.
 - Aja vetoajoneuvoa **hitaasti** tuntemattomilla alueilla tai epätasaisessa maastossa.

- **Hidasta** vetoajoneuvoa, kun vaihdat ajosuuntaa tai kun valmistaudut pysähtymään.
 - Hidasta vetoajoneuvoa, kun käännyt tai ajat rinteissä, jotta et menetä ajoneuvon hallintaa.
 - **Älä** käännä ajoneuvoa äkillisesti tai jyrkästi. **Älä** vaihda ajosuuntaa äkillisesti mäissä, rinteissä, rampilla tai vastaavilla alustoilla.
 - Ajoneuvon enimmäishinausnopeus on 24 km/h. Mukauta vetoajoneuvon nopeus ajo-olosuhteiden (esim. märkä alusta, irtonainen hiekka tai sora) ja näkyvyyden mukaan (esim. heikko tai häikäisevä valaistus, sumu tai sade).
 - Ole erityisen varovainen, kun ajat raskaasti kuormattua ajoneuvoa alas kaltevaa alustaa tai rinnettä. Aja suoraan ylös tai suoraan alas rinnettä, kaltevaa alustaa tai mäkeä aina kun mahdollista. **Älä** aja kaltevaa alustaa poikittaissuunnassa, mikäli mahdollista. Ajoneuvo voi kaatua ja aiheuttaa vakavan tai kuolemaan johtavan loukkaantumisen.
6. Katso ennen peruuttamista taaksesi, jotta voit olla varma, että takanasi ei ole ketään. Peruuta hitaasti ja tarkkaile perävaunun liikettä huolellisesti.
 7. Peruuta perävaunu- ja vetoajoneuvoyhdistelmää erittäin varovasti ja hitaasti.
 8. Varo liikennettä lähellä teitä ja ylittäessäsi niitä. Väistä aina jalankulkijoita ja muita ajoneuvoja.
 9. Jos perävaunu alkaa täristä epänormaalisti, pysähdy heti. Sammuta vetoajoneuvon moottori. Korjaa kaikki vauriot ennen hinausta.
 10. Ennen perävaunun huoltoa ja säätöä:
 - Pysäytä vetoajoneuvo ja kytke seisontajarru.
 - Sammuta vetoajoneuvon moottori ja irrota virta-avain.
 11. Varmista, että kaikki mutterit, pultit ja muut kiinnitystarvikkeet on kiinnitetty huolellisesti. Asenna takaisin kaikki huollon ja säädön aikana irrotetut osat.
 12. Käytä vain aitoja Toro-varaosia, jotta laite toimisi parhaalla mahdollisella tavalla ja turvallisesti. Muiden valmistajien varaosat ja lisävarusteet voivat vaikuttaa laitteen toimintaan, tehokkuuteen ja kestävyYTEEN. Ne voivat myös mitätöidä The Toro Companyn myöntämän takuun.

Kunnossapito

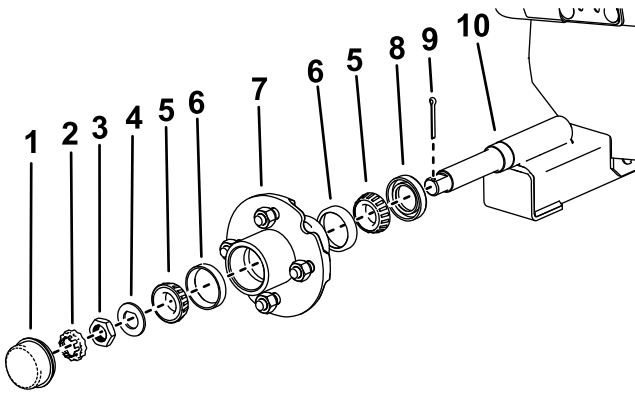
Kunnossapitotaulukko

Huoltoväli	Huoltotoimenpide
10 ensimmäisen käyttötunnin jälkeen	<ul style="list-style-type: none">Tarkista pyöränmuttereiden kireys.
Vuosittain	<ul style="list-style-type: none">Huolla pyörännapa ja tarkista, onko siinä vaurioita.Voitele pyörännapakokoonpano.

Pyörännavan huolto

Huoltoväli: Vuosittain

1. Nosta perävaunu pukkien varaan.
2. Irrota neljä pyöränmutteria, joilla pyörä on kiinnitetty pyörännapaan, ja irrota pyörä.
3. Irrota pölysuojus pyörännavasta (Kuva 16).
4. Irrota sokka ja lukkomutteri (Kuva 16).
5. Irrota napamutteri, aluslaatta ja napakokoonpano akselistä (Kuva 16).
6. Tarkasta kaikki napakokoonpanon osat, mukaan lukien laakerit, laakeripesät ja öljytiiviste. Vaihda vaurioituneet osat.



g265352

Kuva 16

- | | |
|-----------------|----------------------|
| 1. Pölysuojus | 6. Laakeripesä |
| 2. Lukkomutteri | 7. Napakokoonpano |
| 3. Napamutteri | 8. Öljytiiviste |
| 4. Aluslaatta | 9. Sokka |
| 5. Rullalaakeri | 10. Akselikokoonpano |

Pyörännapakokoonpanon voitelu

Huoltoväli: Vuosittain

1. Pyyhi entinen rasva pois laakereista, laakeripesistä ja napakokoonpanosta puhtaalla, kuivalla liinalla.
2. Tiivistä napakokoonpanon laakeripesät ja sisäpinnat korkeisiin lämpötiloihin tarkoitettulla rasvalla siten, että laakereiden rullapinnat peittyvät kokonaan rasvaan.
3. Asenna laakeripesät ja laakerit napakokoonpanoon kuvan mukaisesti (Kuva 16).
4. Puhdista ylimääräinen rasva napakokoonpanon ulkopuolelta.

Pyörännapakokoonpanon asennus

1. Asenna öljytiiviste, napakokoonpano ja aluslaatta kuvan mukaisesti (Kuva 16).
2. Kiristä napamutteri samalla kun käännät pyörännapakokoonpanoa, jotta laakerit asettuvat paikoilleen ja päittäisväly poistuu.
3. Samalla kun käännät pyörännapakokoonpanoa, kiristä napamutteri momenttiin 8,5–20,3 N·m.
4. Löysää napamutteria, kunnes se ei kosketa aluslaattaa ja navassa on päittäisvälystä.
5. Kiristä napamutteri momenttiin 1,7–2,3 N·m samalla, kun käännät napaa.
6. Aseta lukkomutteri napamutterin päälle siten, että sokan reikä on kohdakkain lukkomutterin loven kanssa.
7. Asenna uusi sokka lukkomutterin loven ja akselin läpi ja kiinnitä sokka taivuttamalla sen molemmat haarat.
8. Asenna navansuojus.

Pyöränmuttereiden kireyden tarkistus

Huoltoväli: 10 ensimmäisen käyttötunnin jälkeen

Tarkista pyöränmuttereiden kireys aina pyörien asennuksen yhteydessä ja ensimmäisten 10 käyttötunnin jälkeen.

⚠ VAARA

Mikäli kireys ei ole oikea, pyörään voi tulla vika tai se voi irrota, mikä voi aiheuttaa tapaturman.

Kiristä pyöränmutterit momenttiin 108 N·m.

Huomautuksia:

Huomautuksia:



Count on it.