



Transportramme

Trans Pro™ 80-slepetilhenger

Modellnr. 04238—Serienr. 230000801 og oppover

Modellnr. 04244

Modellnr. 04245

Modellnr. 04247

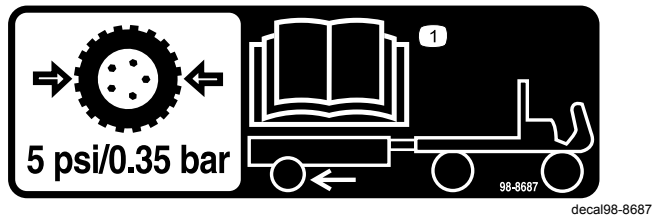
Installasjonsveiledning

Sikkerhet

Sikkerhets- og instruksjonsmerker



Sikkerhetsmerker og -instruksjoner er lett synlige for føreren og er plassert i nærheten av alle områder som representerer en potensiell fare. Bytt ut alle merker som er ødelagte eller mangler.



98-8687

1. Tilhengerdekk skal være fylt til et trykk på 0,35 bar (5 psi).
Les *brakerhåndboken*.



106-4669

1. Advarsel – ta ikke med passasjerer, ikke tau i skråninger brattere enn 15°, ikke overstig 24 km/t. Kjør i en rett linje når du kjører fort, juster hastigheten iht. kjøreforholdene.

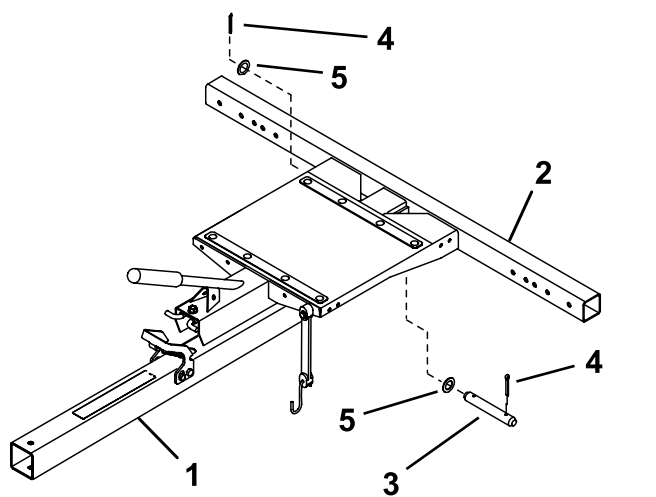


Montering

Transpro 80 er beregnet på bruk med Greensmaster 800, 1000, 1010, 1600, 1610, 2000, 2600 samt Flex 18, 21, 1800, 1820, 2100, 2120 og eFlex 1800, 1820, 2100, 2120 Walk Greensmaster-maskiner.

Montere koblingsarmenheten

1. Før inn koblingsarmenheten i rammeenheten mens du innretter de bakre monteringshullene (Figur 1).
2. Fest koblingsarmenheten i rammeenheten med en splittpinne, to skiver og to hårnålssplinter (Figur 1).

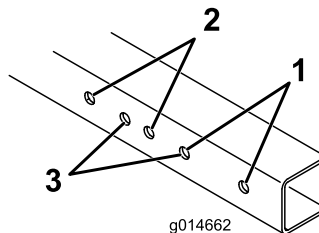


Figur 1

- | | |
|---------------------|-----------|
| 1. Koblingsarmenhet | 4. Splint |
| 2. Rammeenhet | 5. Skive |
| 3. Splittpinne | |

Montere aksel- og rampeenhet (modell 04245) eller skinneenhet (modell 04244 og 04247)

1. Se Figur 2 for å fastslå hvilke monteringshull som skal brukes for å passe til bredden av Greensmower.

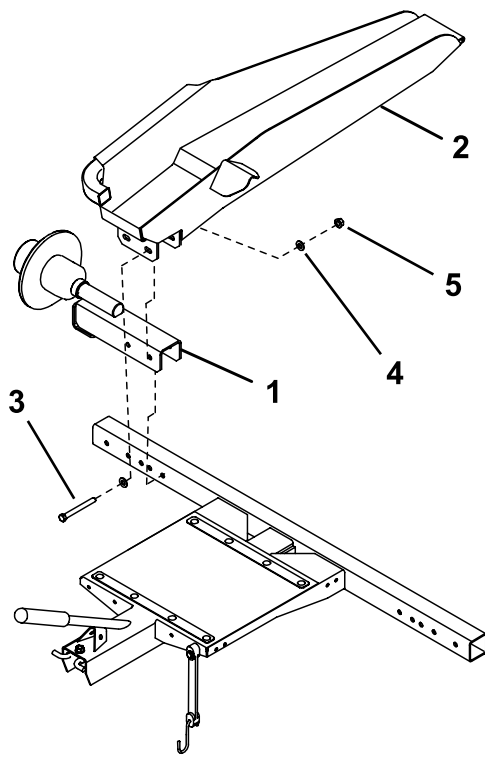


Figur 2

- | | |
|---|--|
| 1. Greensmaster 1600, Greensmaster 1000 med trimsats, 2000 med trimsats, eller 2600 | 3. Greensmaster 1000, Flex 21, 2000, Flex 2100, 2120 og eFlex 2100, 2120 |
| 2. Greensmaster 800, Flex 18, Flex 1800, 1820 og eFlex 1800, 1820 | |

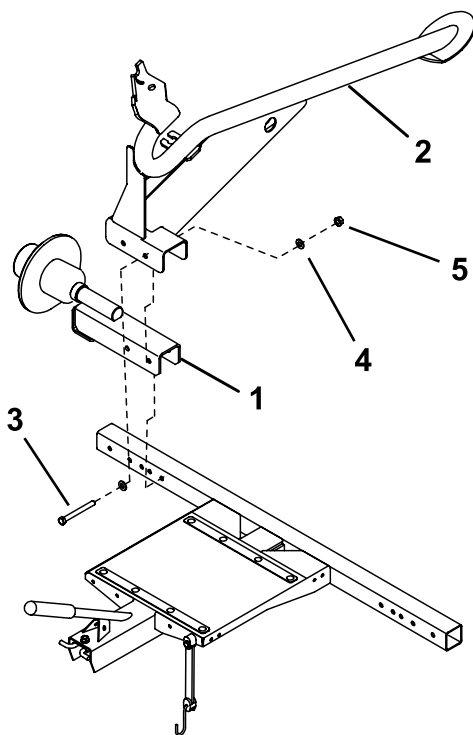
Viktig: Hvis du har montert en trimsats på Greensmaster-maskinen, er monteringen annerledes enn angitt ovenfor. Se følgende liste:

- Greensmaster 1000/2000 eller 2100 med trimsats: Venstre side skal være satt til posisjon nr. 3 og høyre side skal være satt til nr. 1.
 - Greensmaster 1800/eFlex 1800 med trimsats: Venstre side skal være satt til posisjon nr. 2 og høyre side skal være satt til nr. 3.
2. Monter akselenheten og en rampeenhet (Figur 3) eller skinneenhet (Figur 4) til hver ende av rammen med to bolter ($\frac{3}{8}$ x 3 tommer), fire skiver og to muttere.



Figur 3

- | | |
|--------------------------|-----------|
| 1. Akselenhet | 4. Skive |
| 2. Høyre rampeenhet | 5. Mutter |
| 3. Bolt (3/8 x 3 tommer) | |

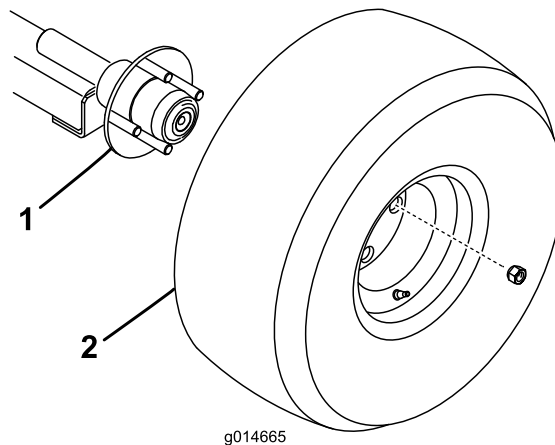


Figur 4

- | | |
|--------------------------|-----------|
| 1. Akselenhet | 4. Skive |
| 2. Høyre skinneenhet | 5. Mutter |
| 3. Bolt (3/8 x 3 tommer) | |

Montere hjulenhetene

1. Fest en hjulenhet til hvert nav med fire hakemuttere (Figur 5). Stram mutterne til 108 Nm.
2. Juster dekktrykket til 0,34 bar.



Figur 5

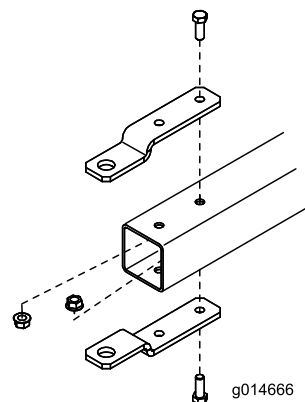
- | | |
|----------|--------------|
| 1. Aksel | 2. Hjulenhet |
|----------|--------------|

Viktig: Høyere lufttrykk i dekkene kan skade maskinen.

Montering og justering av festestroppene

Festestroppene leveres montert i standardposisjon (Figur 6).

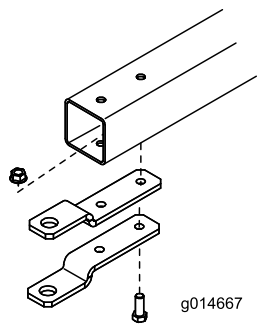
Viktig: Tilhengerarmen skal være parallell med bakken når den er innrettet med tauekjøretøyskoblingen.



Figur 6

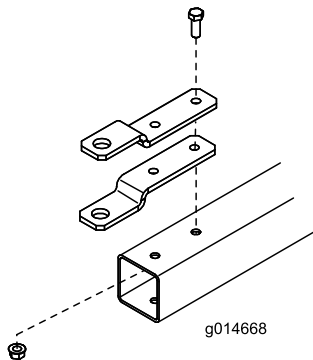
Standardposisjon

Bruk én av konfigurasjonene vist i Figur 7 eller Figur 8, juster og fest koblingsstroppene på tilhengerungen.



Figur 7
Lav koblingsposisjon

g014667



Figur 8
Høy koblingsposisjon

g014668

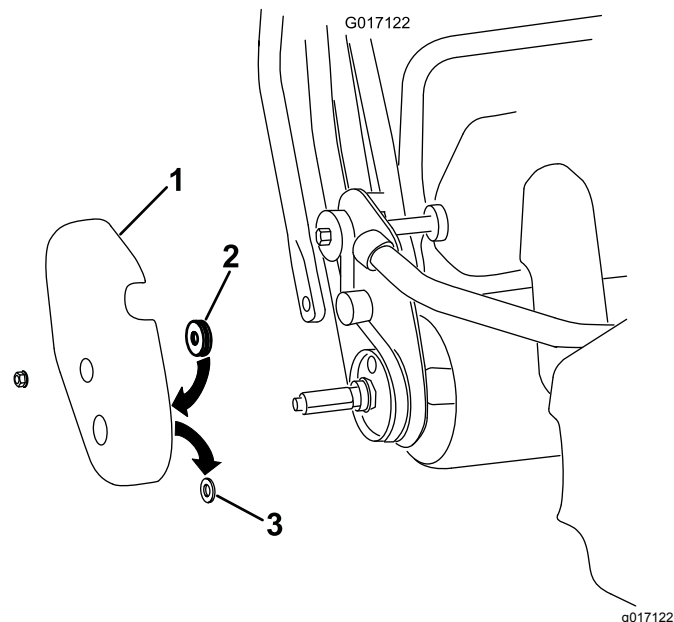
Montere Greensmower-hjulenhetene

(Kun modell 04244 og 04247)

Merk: Hvis Greensmaster 1000, 1010 og 2000 er utstyrt med en trimsats, må hjulakselen på trimsatsenden fjernes, og en ny hjulaksele (delenr. 106–5385) må kjøpes og monteres. I tillegg må skinneenheten på trimsatsenden monteres i monteringshullene på Greensmaster 1600 og 1610 (Figur 2).

Merk: Hvis Greensmaster 1800, 1820, 2100 og 2120 er utstyrt med en trimsats, må hjulakselen på trimsatsenden fjernes, og en ny hjulaksele (delenr. 136–7287) må kjøpes og monteres.

1. Fjern de eksisterende standard transporthjulene fra hjulakslene på Greensmower-maskinen (hvis den er utstyrt med dette).
2. Kun på Greensmaster Flex 18 eller 21, fortsett som følger:
 - A. Fjern trommeldekselet på høyre side fra maskinen (Figur 9).



Figur 9

1. Høyre trommeldeksele
2. Filttetning
3. Gummipakning

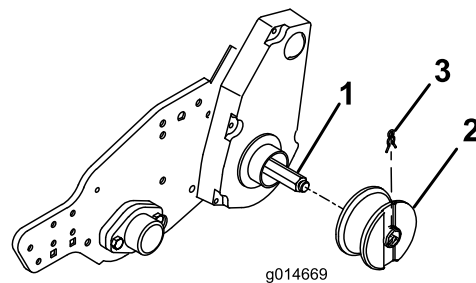
B. Fjern og kast gummitetningen fra akselhullet i trommeldekselet (Figur 9).

C. Fest filtetningen til innsiden av dekselet og plasser det rundt akselhullet (Figur 9).

D. Monter dekselet på maskinen.

3. Sett et hjul inn på hver aksel og fest med en hjulklemme (Figur 10).

Merk: Flex 1800-, 1820-, 2100- og 2120-serien krever en annen hjulhelling enn alle andre Toro Greensmowers. Les og følg monteringsinstruksjonene som er støpt inn i på siden av hjulene.

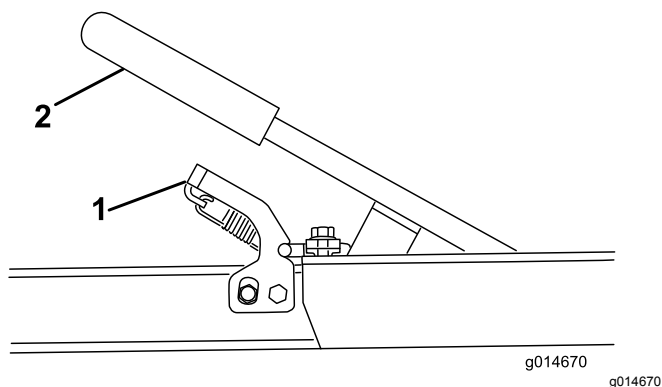


Figur 10
Venstre side

1. Hjulaksele
2. Hjul
3. Hjullemme

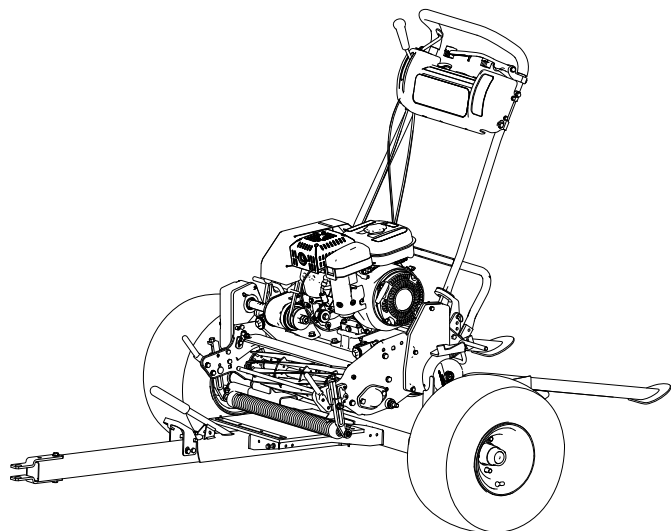
Laste på traileren

1. Hold kontroll over trailerplanet, hold i håndtaket og trykk ned både låseenheten og løftehåndtaket (Figur 11). Senk lasteplanet ned til bakken.



Figur 11

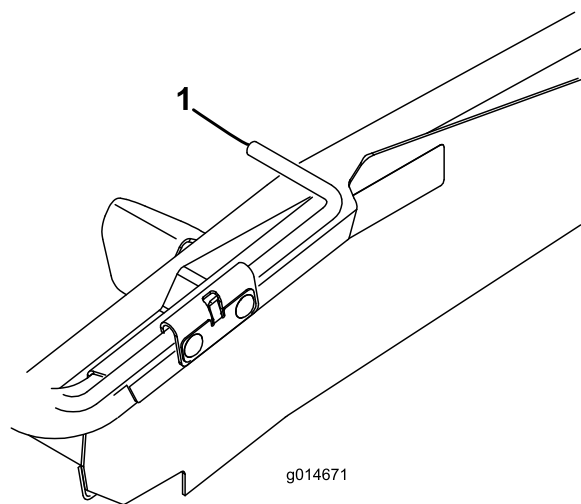
1. Låseenhet
2. Håndtak



Figur 12

GreensMaster lastet på en TransPro 80 med skinnersett

2. Vipp hjulstenger oppover på flate ramper (Figur 13), og roter hjulstengene parallelt (åpen) med rampen på skinneramper (Figur 14).
3. Fjern kurvene fra gressklipperen, koble fra spolemotoren og sett gasspaken i den langsomste posisjonen. Kjør gressklipperen **sakte** opp på tilhengeren til det oppstår kontakt med hjulstoppene (Figur 12).
4. Hvis skinnehjulene ikke er sentrert på skinnene, løsne festene som fester skinnene til tilhengeren, juster stillingen til skinnen slik at skinnehjulene blir sentrerte, og stram deretter festene.
5. Senk klippeenheten(e), slå av motoren og koble inn parkeringsbremsen.
6. Koble inn hjulstengene på følgende måte:
 - Roter hjulstengene nedover over transporthjulene til Greensmower på flate ramper (Figur 13).
 - Roter hjulstengene nedover over transporthjulene til Greensmower på flate ramper (Figur 14).

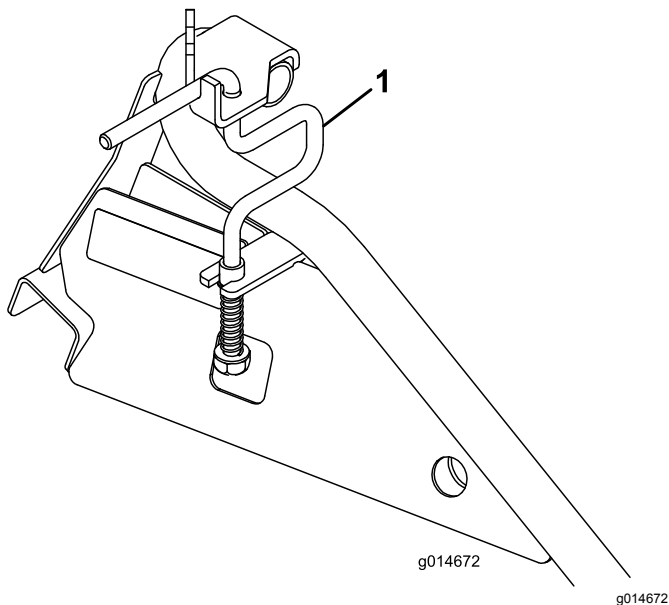


Figur 13

1. Hjulstang (vist i nedovervippet posisjon)

Bruk

Brukstips



Figur 14

1. Hjulstang (vist i lukket posisjon)

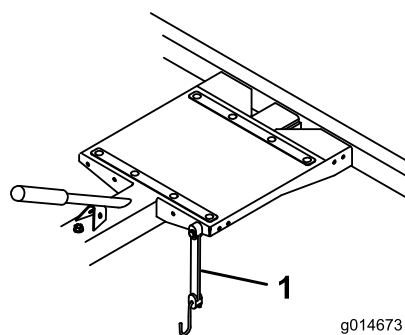
7. Trykk ned håndtaket til trailerenheten låses i låsenheten (Figur 11).
8. For Flex GreensMaster-maskiner, fest forsiden av maskinen ved å hekte bungee-stroppene til kurvbøylen.
For GreensMaster-maskiner med fast hode, fest forsiden av maskinen ved å hekte bungee-stroppene til kurvhornene.
9. Oppbevar kurven i tauekjøretøyet.

1. Transpro 80 er beregnet på bruk med Greensmaster 800, 1000, 1600, 2000, 2600, Flex 18, 21, 1800, 1820, 2100, 2120 og eFlex 1800, 1820, 2100, 2120 Walk Greensmaster-maskiner. Tauing av andre produkter kan føre til skader på aksler og drivverk som fortsetter å rotere når maskinen taues.
2. **Bruk kun kjøretøy med riktig klassifisering for sleping.** Transpro 80 og én gressklipper veier omtrent 182 kg. Sørg for at slepekjøretøyet har tilstrekkelig bremse- og håndteringskapasitet ved å kontrollere anbefalingene til kjøretøyets produsent.
3. Sørg for at traileren er riktig koblet til tauekjøretøyet før du laster Greensmower på eller av. Dette for å forhindre plutselig, utilsiktet tungebevegelse eller vipping oppover. Bruk en holdeinnretning på koblingstappen for å sikre tilkoblingen.

Viktig: Tilhengerarmen skal være parallell med bakken når den er innrettet med tauekjøretøyskoblingen.

4. Under transport må du bruke en Bungee-stropp til å feste Greensmower-maskinen til tilhenger (Figur 15). Bungee-stroppen kan flyttes til ulike monteringshull for å passe til ulike klippere.

Merk: Fest bungee-stroppen til hornene eller løkken på gresskurven på eFlex-/Flex-modell 1800/2100.



Figur 15

1. Bungee-stropp

5. Transpro 80 påfører ekstra tauevkt til kjøretøyet. Kjør kjøretøyet på en trygg måte.
 - Ikke kjøre på motorvei eller offentlige veier.
 - Tau alltid kjøretøyet **sakte** når du nærmer deg og utfører en sving.

- **Senk** alltid hastigheten når du kjører tauekjøretøyet i ukjent eller ulendt terreng.
 - **Senk** alltid hastigheten på tauekjøretøyet gradvis når du endrer kjøreretningen eller skal stoppe.
 - Når du svinger eller kjører i skråninger, må du alltid senke farten på tauekjøretøyet, og deretter svinge for å hindre at du mister kontrollen og velter.
 - **IKKE** foreta plutselige eller skarpe svinger. **IKKE** endre kjøreretningen plutselig i en oppoverbakke, på en rampe, stigning, skråning eller lignende.
 - Maksimal tauehastighet er 24 km/t. Du skal alltid justere tauekjøretøyets hastighet i henhold til eksisterende bakkeforhold som våte, glatte overflater, løs sand eller grus og/eller dårlige siktforhold som dårlig eller skarp belysning, tåke, damp eller regn.
 - Vær spesielt forsiktig når du kjører et tungt belastet kjøretøy ned en bakke eller helling. Kjør kjøretøyet rett opp og ned nedoverbakker, stigninger eller oppoverbakker når det er mulig. **Ikke** kjør på tvers av slike hvis du kan unngå det. Kjøretøyet kan tippe over, noe som kan føre til alvorlig personskade eller død.
6. Pass på at ingen står bak kjøretøyet før du rygger. Rygg sakte, og følg nøye med på trailerens bevegelser.
 7. Vær ekstremt forsiktig, og bruk lav hastighet når traileren og tauekjøretøyet skal rygge.
 8. Se opp for trafikk når du krysser eller er i nærheten av veier. Gi alltid fotgjengere og andre kjøretøy forkjørsrett
 9. Hvis tilhengeren begynner å vibrere unormalt mye, må du stoppe umiddelbart. Slå av motoren til tauekjøretøyet. Reparer alle skader før du tauer.
 10. Før utføring av service eller justeringer på traileren
 - Stans tauekjøretøyet og aktiver parkeringsbremsen.
 - Slå av motoren på slepekjøretøyet, og ta ut nøkkelen.
 11. Hold mutre, bolter og andre fester stramt festet. Erstatt alle deler som fjernes under service eller justeringer.
 12. Bruk alltid ekte Toro-reservedeler for å sikre optimal ytelse og fortsatt sikkerhet for dette produktet. Reservedeler og tilbehør fra andre produsenter kan påvirke produktets drift, ytelse eller holdbarhet. Bruk av slike produkter kan også føre til at garantien fra TORO blir ugyldig.

Vedlikehold

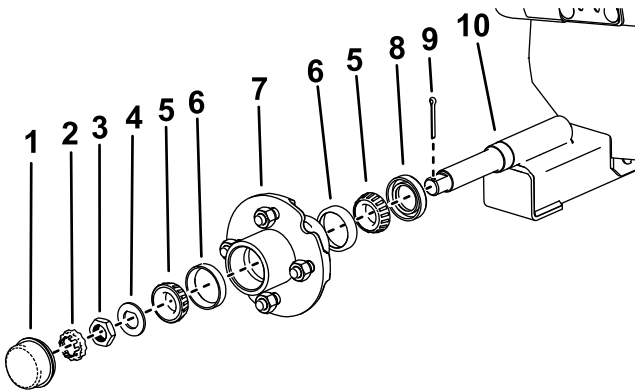
Anbefalt vedlikeholdsplan

Vedlikeholdsintervall	Vedlikeholdsprosedyre
Etter de 10 første timene	<ul style="list-style-type: none">• Kontroller at hjulenes hakemuttere er strammet til.
Årlig	<ul style="list-style-type: none">• Utføre service på hjulnavet og undersøk det med henblikk på skade.• Smør hjulnavenheten.

Utføre service på hjulnavet

Serviceintervall: Årlig

1. Hev tilhengeren på jekkstøtter.
2. Fjern de fire hakemutrene som fester hjulet til hjulnavet, og fjern hjulet.
3. Fjern støvhetten fra hjulnavet (Figur 16).
4. Fjern hårnålssplinten og låsemutteren (Figur 16).
5. Fjern navmutteren, spindelskiven og navenheten fra akselen (Figur 16).
6. Undersøk alle delene til navenheten, inkludert lagrene, lagerkoppene og oljetetningen. Skift ut eventuelle ødelagte deler.



g265352

Figur 16

- | | |
|-----------------|------------------|
| 1. Støvhette | 6. Lagerkopp |
| 2. Låsemutter | 7. Navenhet |
| 3. Navmutter | 8. Oljepakning |
| 4. Spindelskive | 9. Hårnålssplint |
| 5. Valselager | 10. Akselenhet |

Smøre hjulnavenheten

Serviceintervall: Årlig

1. Tørk bort det opprinnelige smørefettet fra lagrene, lagerkoppene og navenheten med en ren, tørr fille.
2. Pakk lagerkoppene og de innvendige overflatene av navenheten med smørefett for høy temperatur, slik at sidene i valselageret er fullstendig dekket.
3. Monter lagerkoppene og lagrene på navenheten, som vist i Figur 16.
4. Tørk opp eventuelt overflødig smørefett fra utsiden av navenheten.

Montere hjulnavenheten

1. Monter oljepakningen, navenheten og spindelskiven som vist i Figur 16.
2. Stram navmutteren mens du dreier hjulnavenheten for å sette lagrene på plass og fjerne dødgang.
3. Mens du dreier hjulnavenheten, stram navmutteren til 8,5–20,3 Nm.
4. Løsne navmutteren til den ikke er i berøring med skiven og navet har dødgang.
5. Stram navmutteren til 1,7–2,3 Nm mens du dreier navet.
6. Plasser låsemutteren over navmutteren slik at splinhullet er innrettet med sporet på låsemutteren.
7. Monter en ny hårnålssplint gjennom sporet til låsemutteren og akselen, og bøy begge beina for å feste splinten.
8. Fest navdekslet.

Kontrollere at hjulenes hakemuttere er strammet til

Serviceintervall: Etter de 10 første timene

Kontroller tiltrekkingsmomentet til hjulenes hakemuttere hver gang du monterer nye hjul og etter de ti første driftstimene.

⚠ ADVARSEL

Hvis hjulmutterne og -boltene ikke er strammet tilstrekkelig til, kan det hende at det oppstår en feil, eller at et hjul faller av. Dette kan føre til personskader.

Trekk til hjulenes hakemuttere med et moment på 108 Nm.

Notat:

Notat:



Count on it.