



Převravní rám Vlečený přívěs TransPro™ 80

Číslo modelu 04238—Výrobní číslo 230000801 a vyšší

Číslo modelu 04244

Číslo modelu 04245

Číslo modelu 04247

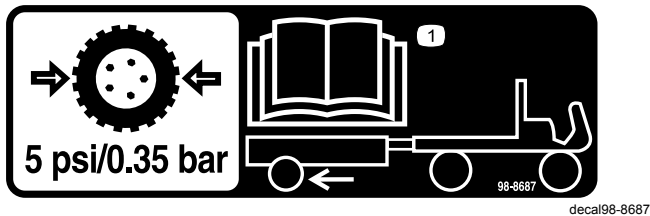
Návod k instalaci

Bezpečnost

Bezpečnostní a instrukční štítky



Bezpečnostní štítky a pokyny jsou umístěny na místě viditelném obsluhou a v blízkosti každého prostoru představujícího potenciální nebezpečí. V případě ztráty nebo poškození původní nálepky nahraďte nálepku novou.



98-8687

decal98-8687

1. Pneumatiky přívěsu by měly být nahuštěny na tlak 0,34 bar; viz *provozní příručka*.



106-4669

decal106-4669

1. Výstraha: nepřevázejte další osoby; nesjíždějte svahy se sklonem vyšším než 15°; nepřekračujte rychlost 24 km/h; při vysoké rychlosti jeďte přímým směrem; rychlost vozidla upravujte podle stavu terénu.

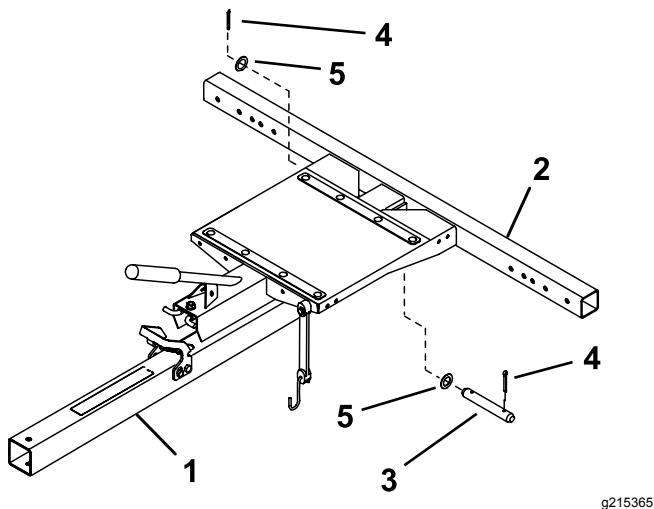


Instalace

Přívěs Transpro 80 je určen pro sekačky Greensmaster 800, 1000, 1010, 1600, 1610, 2000, 2600, stejně tak pro ručně vedené sekačky Flex 18, 21, 1800, 1820, 2100, 2120 a eFlex 1800, 1820, 2100, 2120.

Instalace montážního celku oje

1. Zasuňte montážní celek oje do montážního celku rámu a vyrovnejte přitom zadní montážní otvory (Obrázek 1).
2. Zajistěte montážní celek oje v montážním celku rámu pomocí pojistného kolíku, 2 podložek a 2 závlaček (Obrázek 1).

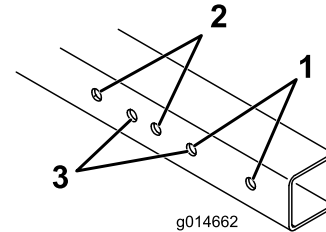


Obrázek 1

- | | |
|------------------------|-------------|
| 1. Montážní celek oje | 4. Závlačka |
| 2. Montážní celek rámu | 5. Podložka |
| 3. Čep vidlice | |

Instalace montážních celků nápravy a nájezdu (model 04245) nebo nájezdové kolejnice (model 04244 a 04247)

1. Obrázek 2 slouží k určení, které montážní otvory byste měli použít, aby rozměry odpovídaly šířce vaší sekačky Greensmower.

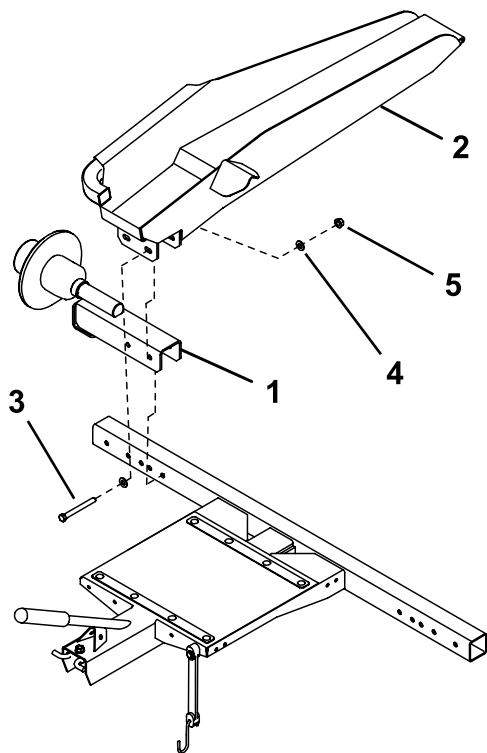


Obrázek 2

- | | |
|---|---|
| 1. Greensmaster 1600, Greensmaster 1000 s groomerem, 2000 s groomerem nebo 2600 | 3. Greensmaster 1000, Flex 21, 2000, Flex 2100, 2120 a eFlex 2100, 2120 |
| 2. Greensmaster 800, Flex 18, Flex 1800, 1820 a eFlex 1800, 1820 | |

Důležité: Je-li vaše sekačka Greensmaster osazena groomerem, bude namontován jinak, než je uvedeno výše. Viz následující seznam:

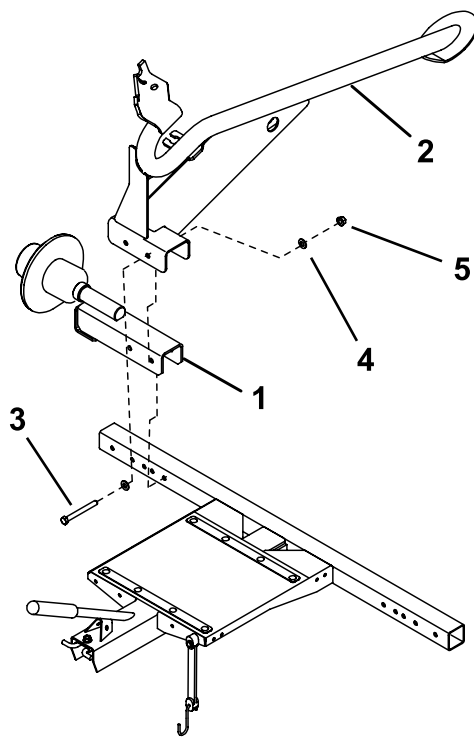
- Greensmaster 1000/2000 nebo 2100 s groomerem: levá strana by měla být nastavena do polohy č. 3 a pravá strana do polohy č. 1.
 - Greensmaster 1800/eFlex 1800 s groomerem: levá strana by měla být nastavena do polohy č. 2 a pravá strana do polohy č. 3.
2. Připevněte montážní celek nápravy a montážní celek nájezdu (Obrázek 3), respektive montážní celek vodicí tyče (Obrázek 4) k oběma koncům rámu pomocí 2 šroubů ($\frac{3}{8}$ x 3 palce), 4 podložek a 2 matic.



Obrázek 3

- | | |
|-------------------------------------|-------------|
| 1. Montážní celek nápravy | 4. Podložka |
| 2. Montážní celek pravého nájezdu | 5. Matice |
| 3. Šroub ($\frac{3}{8}$ x 3 palce) | |

g215364



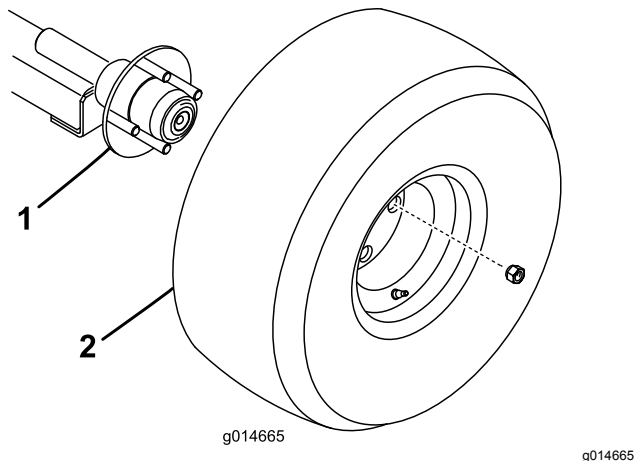
Obrázek 4

- | | |
|---|-------------|
| 1. Montážní celek nápravy | 4. Podložka |
| 2. Montážní celek pravé nájezdové kolejnice | 5. Matice |
| 3. Šroub ($\frac{3}{8}$ x 3 palce) | |

g215363

Upevnění montážních celků kol

1. Připevněte montážní celek kola ke každé hlavě nápravy pomocí 4 upevňovacích matic (Obrázek 5). Matice utáhněte na utahovací moment 108 Nm.
2. Upravte tlak v pneumatikách na 0,34 bar.



Obrázek 5

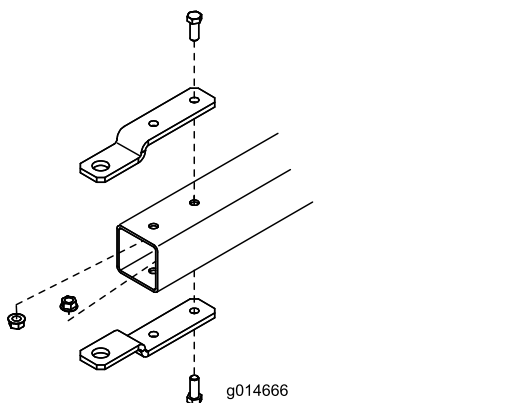
1. Náprava
2. Montážní celek kola

Důležité: Vyšší tlak vzduchu v pneumatikách může vést k poškození stroje.

Montáž a seřízení třmenů závěsu

Třmeny závěsu jsou z výroby namontovány ve standardní poloze (Obrázek 6).

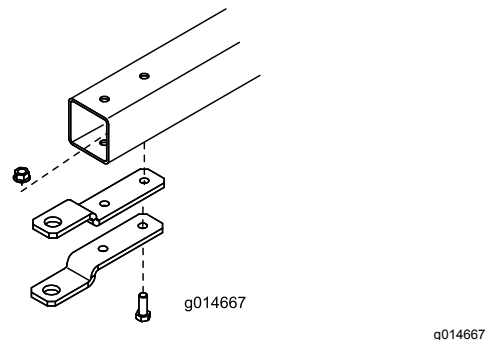
Důležité: Je-li oj přívěsu vyrovnána se závěsem tažného vozidla, musí být rovnoběžná se zemí.



Obrázek 6

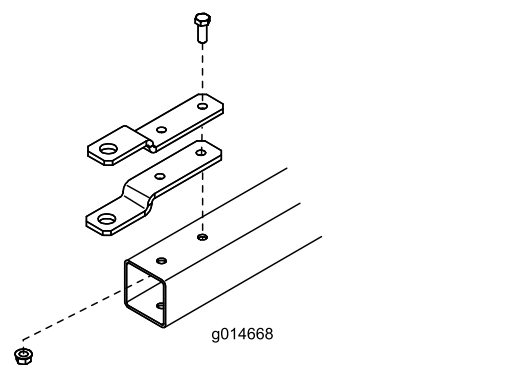
Standardní poloha

Použitím jedné z konfigurací (viz Obrázek 7 nebo Obrázek 8) nastavte a upevněte třmeny závěsu na oji přívěsu.



Obrázek 7

Dolní poloha závěsu



Obrázek 8

Horní poloha závěsu

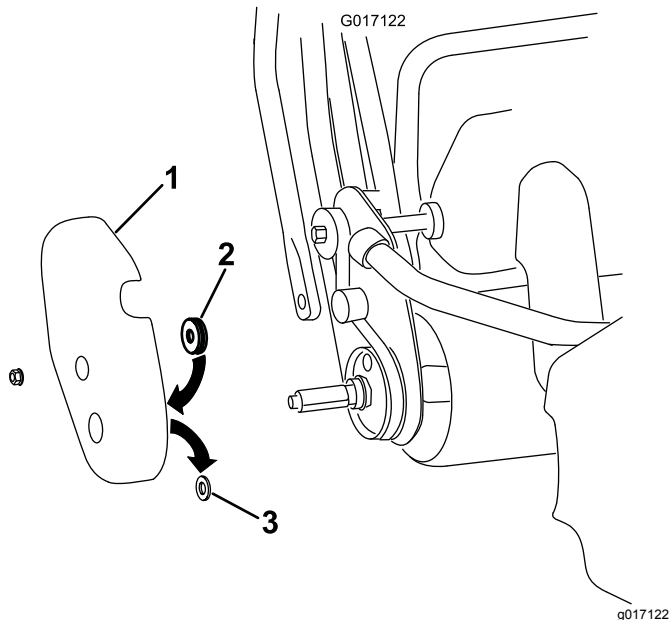
Upevnění montážních celků kol sekačky greenů

(pouze model 04244 a 04247)

Poznámka: U modelů Greensmaster 1000, 1010 a 2000 vybavených groomerem je nutné demontovat hřídel kola na konci groomeru a zakoupit a namontovat novou hřídel kola (č. dílu 106-5385). Rovněž je nutné namontovat montážní celek vodič tyče na konec groomeru do míst otvorů u modelů Greensmaster 1600 a 1610 (Obrázek 2).

Poznámka: U modelů Greensmaster 1800, 1820, 2100 a 2120 vybavených groomerem je nutné demontovat hřídel kola na konci groomeru a zakoupit a namontovat novou hřídel kola (č. dílu 136-7287).

1. Demontujte stávající standardní přepravní kola z hřídelů kol na sekačce Greensmower (je-li jimi vybavena).
2. Pouze u modelu Greensmaster Flex 18 nebo 21 postupujte následovně:
 - A. Demontujte ze stroje pravý kryt bubnu (Obrázek 9).

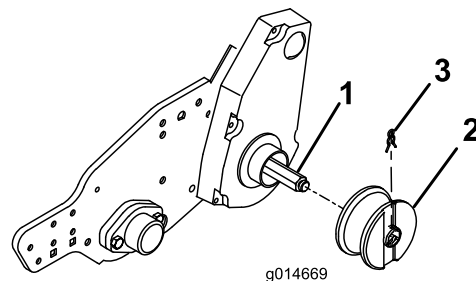


Obrázek 9

1. Pravý kryt pohonu bubnu
2. Plstěné těsnění
3. Pryžová průchodka

- B. Sejměte a zlikvidujte pryžovou průchodku z otvoru nápravy v krytu bubnu (Obrázek 9).
 - C. Vložte plstěné těsnění do krytu tak, aby bylo umístěno kolem otvoru nápravy (Obrázek 9).
 - D. Připevněte kryt ke stroji.
3. Na každý hřídel nasadte kolo a zajistěte je pomocí kolové spony (Obrázek 10).

Poznámka: Stroje modelové řady Flex 1800, 1820 a 2100, 2120 vyžadují jiné odsazení kol než všechny ostatní sekačky Toro Greensmowers. Přečtěte si montážní pokyny vliované po stranách kol a řiďte se jimi.



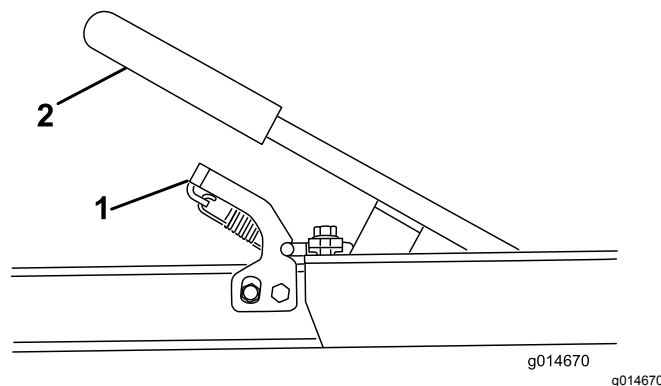
Obrázek 10

Zobrazena levá strana

1. Hřídel kola
2. Kolo
3. Kolová spona

Naložení přívěsu

1. Udržujte plošinu přívěsu pod kontrolou, uchopte rukojeť a stlačte dolů montážní celek západky a rukojeť (Obrázek 11). Spusťte plošinu přívěsu na zem.

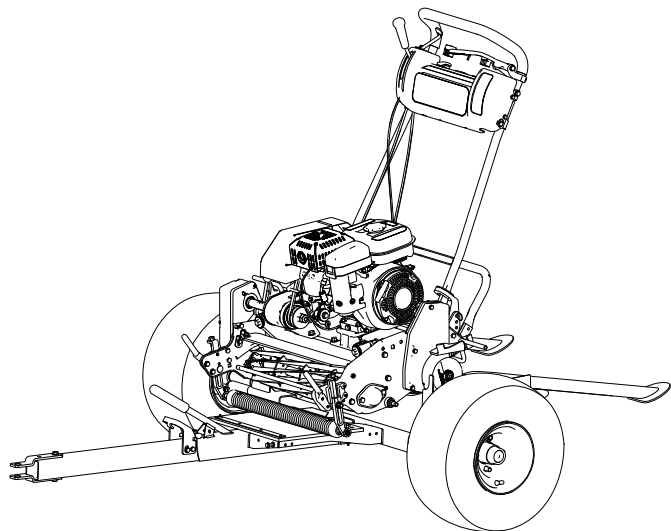


Obrázek 11

1. Montážní celek západky
2. Rukojeť

2. Na plochých nájezdových plošinách otočte tyče kol nahoru (Obrázek 13), na nájezdových kolejnicích otočte (otevřete) tyče kol do rovnoběžné polohy s plošinou (Obrázek 14).
3. Sejměte koš ze sekačky greenů, uvolněte pohon včetně a přesuňte páčku škrticí klapky do nejpomalejší polohy. **Pomalou** najedzte se sekačkou greenů na přívěs tak, abyste dosáhli dorazů kol (Obrázek 12).
4. Pokud kola nejsou vystředěna na kolejnicích, uvolněte upevňovací prvky kolejnic k přívěsu a upravte polohu kolejnice tak, aby kola byla vystředěna. Nakonec upevňovací prvky utáhněte.

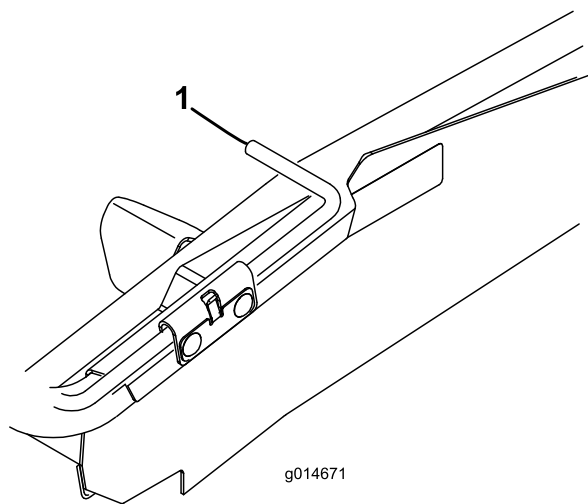
5. Vypněte motor a zatáhněte parkovací brzdu.
6. Zapojte tyče kol následovně:
 - Na plochých nájezdových plošinách otočte tyče kol dolů nad přepravní kola sekačky greenů (Obrázek 13).
 - Na nájezdových kolejničích zvedněte tyč kola a otočte ji za přepravní kola sekačky greenů (Obrázek 14).



g214902

Obrázek 12

GreensMaster naložen na přívěsu TransPro 80 se soupravou kolejnič

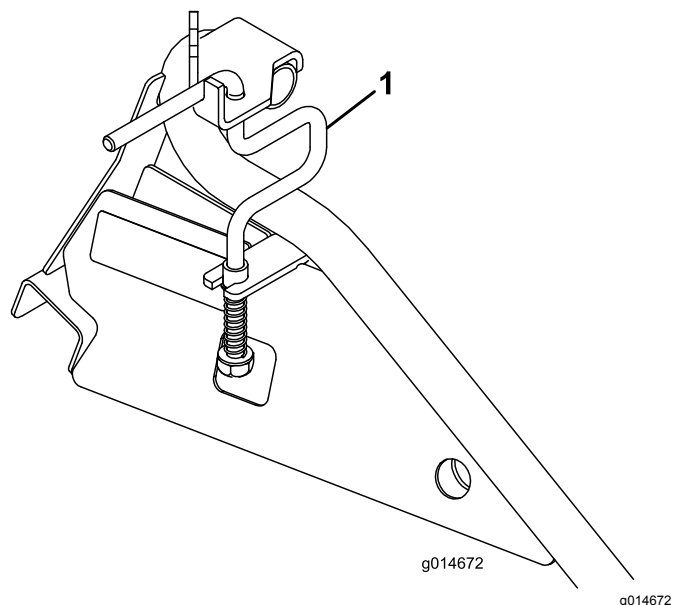


g014671

g014671

Obrázek 13

1. Tyč kola (zobrazena otočená do dolní polohy)



g014672

g014672

Obrázek 14

1. Tyč kola (zobrazena v zavřené poloze)

7. Stlačte rukojeť dolů tak, aby se montážní celek přívěsu zajistil v montážním celku západky (Obrázek 11).
8. U strojů Flex GreensMaster zabezpečte jejich přední stranu zaháknutím upínacích popruhů za oblouk sběrného koše.
- U strojů GreensMaster zabezpečte jejich přední stranu zaháknutím upínacích popruhů za rohovitě výstupky sběrného koše.
9. Uložte koš do tažného vozidla.

Obsluha

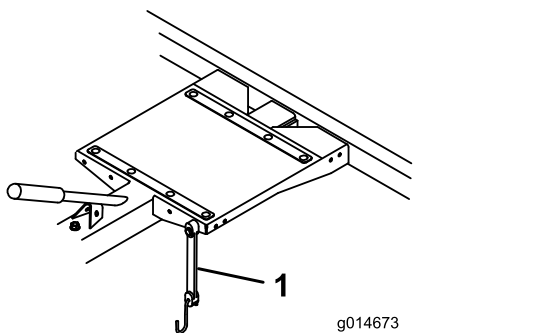
Provozní tipy

1. Přívěs Transpro 80 je určen pro sekačky Greensmaster 800, 1000, 1600, 2000, 2600, Flex 18, 21, 1800, 1820, 2100, 2120 a ručně vedené sekačky eFlex 1800, 1820, 2100, 2120. Při vlečení jiných výrobků se mohou poškodit nápravy a převodovky, jež se při vlečení nadále otáčejí.
2. **Používejte pouze vozidlo s odpovídajícími parametry pro vlečení.** Přívěs Transpro 80 a 1 sekačka greenů váží přibližně 182 kg. Podle doporučení výrobce tažného vozidla se přesvědčte, zda má brzdový systém a ovládání vozidla odpovídající parametry.
3. Před naložením nebo vyložením sekačky greenů se přesvědčte, zda je přívěs k tažnému vozidlu správně připojen, aby nedošlo k neočekávanému nezáměrnému pohybu oje nebo prudkému zvednutí oje. K zajištění připojení používejte pojistné zařízení na kolíku závěsu.

Důležité: Při vyrovnávání oje přívěsu se závěsem tažného vozidla musí být oj rovnoběžná se zemí.

4. Během přepravy připevněte sekačku greenů k přívěsu pomocí upínacího popruhu (Obrázek 15). Upínací popruh můžete přemístit k různým upevňovacím otvorům v závislosti na typu sekačky.

Poznámka: Upínací popruh upevněte k rohovitým výstupkům sběrného koše nebo k oku sběrného koše u modelů eFlex/Flex 1800/2100.



Obrázek 15

1. Upínací popruh

5. Přívěs Transpro 80 zvyšuje zatížení tažného vozidla. Jezděte s vozidlem bezpečně.
 - Nevyužívejte veřejné komunikace nebo dálnice.

- Při přibližování k zatáčce a jejím projíždění vždy tažné vozidlo **zpomalte**.
 - Při jízdě v neznámé oblasti nebo náročném terénu vždy tažné vozidlo **zpomalte**.
 - Při změně směru jízdy nebo přípravě k zastavení vždy tažné vozidlo postupně **zpomalujte**.
 - Abyste při zatáčení nebo jízdě ve svazích zabránili ztrátě kontroly a možnému převrácení, vždy tažné vozidlo nejprve zpomalte.
 - **Nezatáčejte** náhle nebo prudce. Na svahu, nájezdové plošině, šikmém povrchu, kopci nebo na obdobném povrchu **neměňte** náhle směr jízdy.
 - Maximální rychlost jízdy při vlečení je 24 km/h. Vždy přizpůsobte rychlost jízdy tažného vozidla stávajícímu povrchu, jako jsou mokré kluzké povrchy, sypký písek či štěrk a podmínkám s nízkou viditelností, jako je tlumené nebo ostré světlo, mlha, mrholení nebo déšť.
 - Obzvláště opatrně si počínejte při jízdě s vozidlem s těžkým nákladem při sjíždění ze svahu dolů. Kdykoli je to možné, po svahu, šikmé ploše či v kopci jezděte s vozidlem ve směru nahoru nebo dolů. **Nejezděte** napříč svahem, je-li to možné. Hrozí totiž nebezpečí převrácení vozidla, jež může vést k vážnému zranění nebo smrti.
6. Před couváním se ohlédněte a ujistěte se, že za vámi nikdo nestojí. Couvejte pomalu a pozorně sledujte pohyb přívěsu.
 7. Při couvání s tažným vozidlem a přívěsem jezděte velmi pomalu a opatrně.
 8. Při přejíždění silnic nebo v jejich blízkosti dávejte pozor na provoz. Vždy dejte přednost chodcům a jiným vozidlům.
 9. Pokud přívěs začne abnormálně vibrovat, neprodleně zastavte. Vypněte motor tažného vozidla. Před vlečením odstraňte veškeré závady.
 10. Před údržbou nebo jakýmkoli seřizováním přívěsu
 - zastavte tažné vozidlo a zatáhněte parkovací brzdu;
 - vypněte motor tažného vozidla a vyjměte klíč.
 11. Všechny matice, šrouby a jiné upínací prvky mějte bezpečně utažené. Namontujte všechny díly, jež byly demontovány během údržby nebo seřizování.
 12. V zájmu zajištění optimálního provozního výkonu a neustálé maximální bezpečnosti

tohoto výrobku vždy používejte originální náhradní díly Toro. Náhradní díly a příslušenství jiných výrobců mohou nepříznivě ovlivnit funkci výrobku, jeho výkon a odolnost. Takové použití může vést ke ztrátě záruky poskytované společností The Toro Company.

Údržba

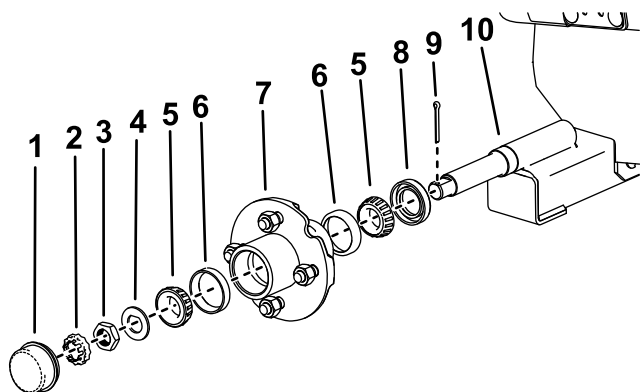
Doporučený harmonogram údržby

Servisní interval	Postup při údržbě
Po prvních 10 hodinách	<ul style="list-style-type: none">• Zkontrolujte utahovací moment matic kol.
Každý rok	<ul style="list-style-type: none">• Provedte údržbu nábojů kol a zkontrolujte jejich možné poškození.• Promažte montážní celek náboje kola.

Údržba nábojů kol

Servisní interval: Každý rok

1. Zvedněte přívěs na montážní stolice.
2. Demontujte 4 matice upevňující kolo k náboji a kolo sejměte.
3. Sejměte protiprachový kryt z náboje kola (Obrázek 16).
4. Vytáhněte závlačku a demontujte upevňovací pojistnou matici (Obrázek 16).
5. Demontujte matici náboje, vymežovací podložku a montážní celek náboje z nápravy (Obrázek 16).
6. Zkontrolujte všechny součásti montážního celku náboje, včetně ložisek, krytek ložisek a olejového těsnění. Vyměňte všechny poškozené součásti.



Obrázek 16

g265352

- | | |
|-------------------------------|----------------------------|
| 1. Protiprachový kryt | 6. Krytka ložiska |
| 2. Upevňovací pojistná matice | 7. Montážní celek hlavy |
| 3. Matice náboje | 8. Olejové těsnění |
| 4. Vymežovací podložka | 9. Závlačka |
| 5. Válečkové ložisko | 10. Montážní celek nápravy |

Mazání montážního celku náboje kola

Servisní interval: Každý rok

1. Pomocí čistého suchého hadru otřete veškeré stávající mazivo z ložisek, krytů ložisek a montážního celku náboje.
2. Vyplňte kryty ložisek a vnitřní povrchy montážního celku náboje vysokoteplotním mazivem tak, aby byla čela válečků ložisek zcela potažena mazivem.
3. Namontujte kryty ložisek a ložiska do montážní sestavy náboje, viz Obrázek 16.
4. Z vnější strany montážního celku náboje otřete nadbytečné mazivo.

Instalace montážního celku náboje kola

1. Namontujte olejové těsnění, montážní celek náboje a vymežovací podložku, viz Obrázek 16.
2. Matici náboje utahujte při otáčení nábojem kola, aby se osadila ložiska a odstranila konečná vůle.
3. Při otáčení montážním celkem náboje kola utáhněte matici náboje na utahovací moment 8,5 až 20,3 Nm.
4. Povolte matici náboje tak, aby se nedotýkala podložky a náboj měl koncovou vůli.
5. Při otáčení nábojem utáhněte matici náboje na utahovací moment 1,7 až 2,3 Nm.
6. Namontujte upevňovací pojistnou matici na matici náboje tak, aby otvor závlačky byl vyrovnán s drážkou v upevňovací pojistné matici.
7. Do otvoru v upevňovací pojistné matici a nápravě zasuňte novou závlačku a zahnutím obou konců závlačku zajistěte.
8. Upevněte krytku náboje.

Kontrola utahovacího momentu matic kol

Servisní interval: Po prvních 10 hodinách

Utahovací moment matic kol kontrolujte při každé montáži kol a po prvních 10 hodinách provozu.

▲ DŮLEŽITÉ UPOZORNĚNÍ

Pokud nejsou matice utaženy správným momentem, hrozí nebezpečí poškození nebo uvolnění kola a možného zranění.

Utáhněte matice kol na utahovací moment 108 Nm.

Poznámky:



Count on it.