



Rama transportowa

Przyczepa holowana TransPro™ 80

Model nr 04238—Numer seryjny 230000801 i wyższe

Model nr 04244

Model nr 04245

Model nr 04247

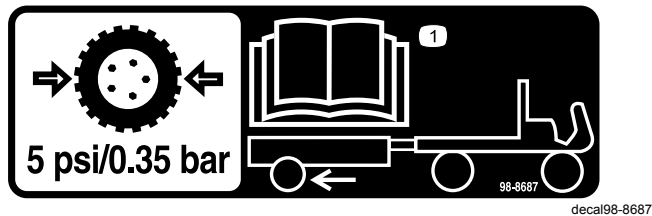
Instrukcja instalacji

Bezpieczeństwo

Naklejki informacyjne i ostrzegawcze



Etykiety dotyczące bezpieczeństwa oraz instrukcje są wyraźnie widoczne dla operatora i znajdują się w pobliżu wszystkich miejsc potencjalnego zagrożenia. Uszkodzone i brakujące etykiety należy wymienić.



98-8687

1. Opony przyczepy powinny być napompowane do 0,35 bara; patrz *instrukcja obsługi*.



106-4669

1. Ostrzeżenie – nie wolno przewozić pasażerów, nie wolno holować po zboczach o nachyleniu powyżej 15°, nie wolno przekraczać prędkości 24 km/h, podczas szybkiej jazdy należy jechać prosto, prędkość należy dostosować do warunków terenowych.

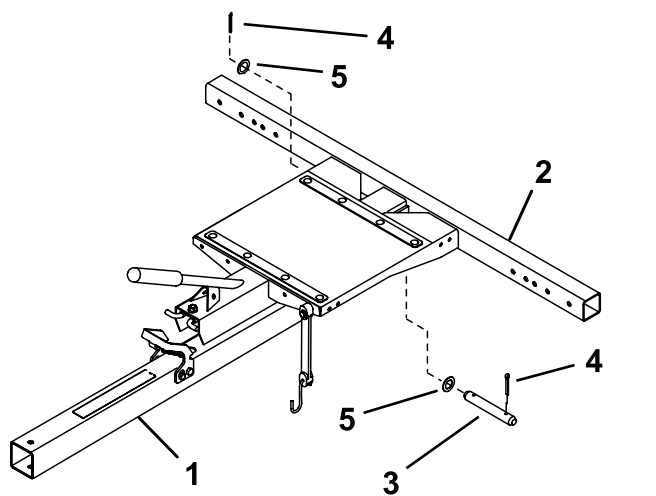


Instalacja

Przyczepa TransPro 80 jest przeznaczona do użytku z kosiarkami serii Greensmaster 800, 1000, 1010, 1600, 1610, 2000, 2600, oraz kosiarkami pchanymi Greensmaster Flex 18, 21, 1800, 1820, 2100, 2120 i eFlex 1800, 1820, 2100, 2120.

Montaż zespołu dyszla

1. Wsuń zespół dyszla do zespołu ramy i dopasuj do siebie tylne otwory montażowe (Rysunek 1).
2. Zabezpiecz zespół dyszla w zespole ramy wykorzystując sworzeń z łbem płaskim i otworem na zawleczkę, 2 podkładki i 2 zawleczkę (Rysunek 1).



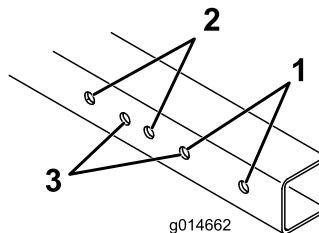
Rysunek 1

g215365

- | | |
|--|--------------|
| 1. Zespół dyszla | 4. Zawleczkę |
| 2. Zespół ramy | 5. Podkładka |
| 3. Sworzeń z łbem płaskim i otworem na zawleczkę | |

Montaż zespołów osi i podestu (model 04245) lub szyny (modele 04244 i 04247).

1. Korzystając z Rysunek 2 określ właściwe otwory montażowe dla szerokości danej kosiarki Greensmower.



g014662

g014662

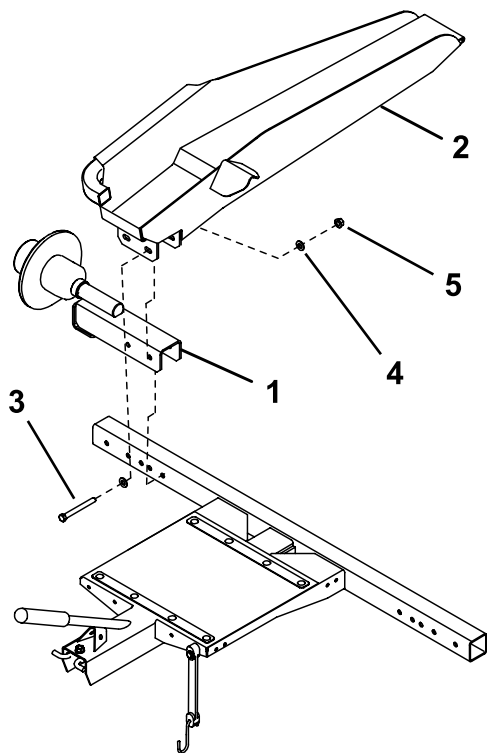
Rysunek 2

- | | |
|--|--|
| 1. Greensmaster 1600, Greensmaster 1000 z zestawem pielęgnującym, 2000 z zestawem pielęgnującym lub 2600 | 3. Greensmaster 1000, Flex 21, 2000, Flex 2100, 2120 oraz eFlex 2100, 2120 |
| 2. Greensmaster 800, Flex 18, Flex 1800, 1820 oraz eFlex 1800, 1820 | |

Ważne: W przypadku wyposażenia kosiarki Greensmaster w zestaw pielęgnujący wymagane jest zamocowanie zespołów przyczepy inaczej niż powyżej, zob. poniżej:

- Kosiarki Greensmaster 1000/2000 lub 2100 z urządzeniem pielęgnującym: lewą stronę należy umieścić w otworze nr 3, a prawą stronę w otworze nr 1.
- Kosiarki Greensmaster 1800/eFlex 1800 z urządzeniem pielęgnującym: lewą stronę należy umieścić w otworze nr 2, a prawą stronę w otworze nr 3.

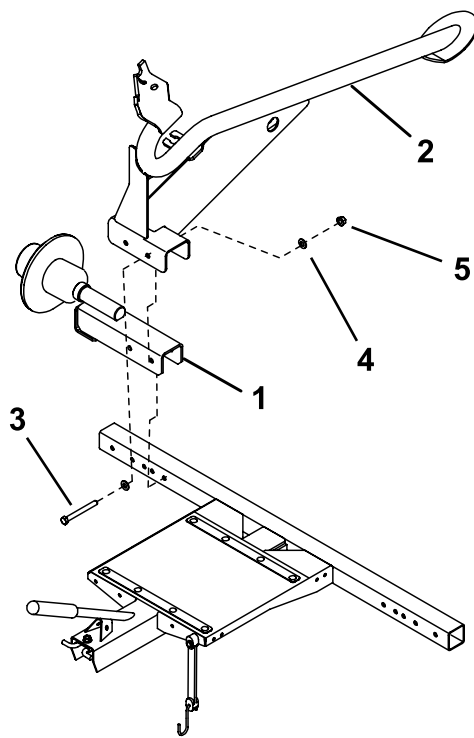
2. Zamontuj zespół osi i zespół podestu (Rysunek 3) lub zespół szyny (Rysunek 4) na każdym końcu ramy – wykorzystaj do tego 2 śruby ($\frac{3}{8}$ x 3 cale), 4 podkładki i 2 nakrętki.



Rysunek 3

- | | |
|------------------------------------|--------------|
| 1. Zespół osi | 4. Podkładka |
| 2. Prawy zespół podestu | 5. Nakrętka |
| 3. Śruba ($\frac{3}{8}$ x 3 cale) | |

g215364

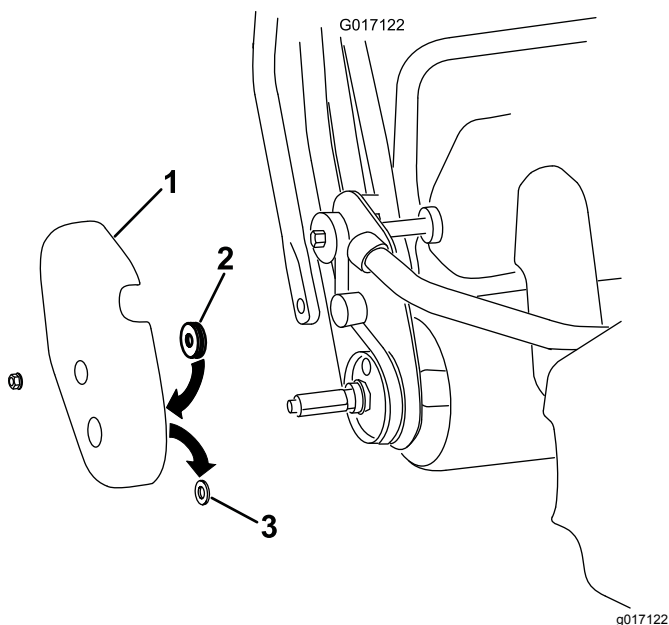


Rysunek 4

- | | |
|------------------------------------|--------------|
| 1. Zespół osi | 4. Podkładka |
| 2. Prawy zespół szyny | 5. Nakrętka |
| 3. Śruba ($\frac{3}{8}$ x 3 cale) | |

g215363

- A. Zdemontuj pokrywę bębna prawego z maszyny (Rysunek 9).

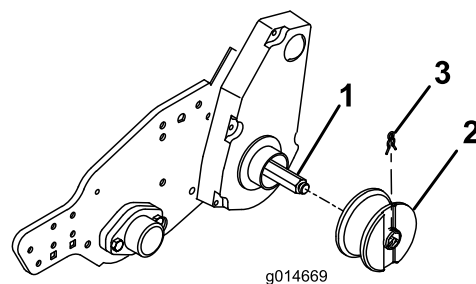


Rysunek 9

1. Pokrywa napędu bębna prawego
2. Uszczelka filcowa
3. Przelotka gumowa

- B. Wyjmij przelotkę gumową z otworu na oś w pokrywie bębna i wyrzuć ją (Rysunek 9).
 - C. Zamocuj uszczelkę filcową wewnątrz pokrywy – umieść ją wokół otworu osi (Rysunek 9).
 - D. Zamontuj pokrywę na maszynie.
3. Nałóż koło na każdy wał i zamocuj je zapinką koła (Rysunek 10).

Informacja: Kosiarki Flex serii 1800, 1820 oraz serii 2100, 2120 wymagają kół o odsadzeniu innym niż w pozostałych kosiarkach Toro Greensmower. Zapoznaj się z instrukcjami montażu wytłoczonymi z boku kół i postępuj zgodnie z nimi.

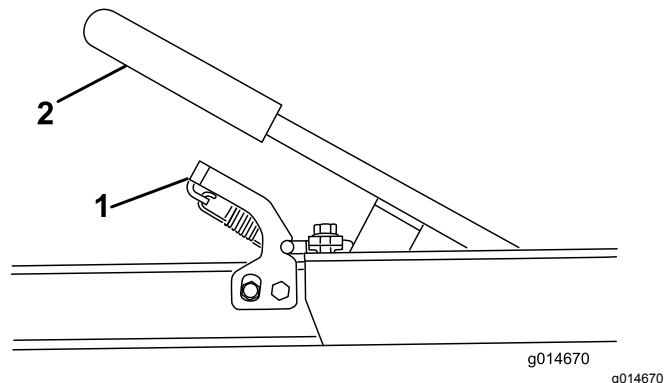


Rysunek 10
Widok lewej strony

1. Wał koła
2. Koło
3. Zapinka koła

Załadunek przyczepy

1. Utrzymując kontrolę nad platformą przyczepy i trzymając za uchwyt, naciśnij na zamek i podnieś uchwyt (Rysunek 11). Opuść platformę przyczepy na podłoże.

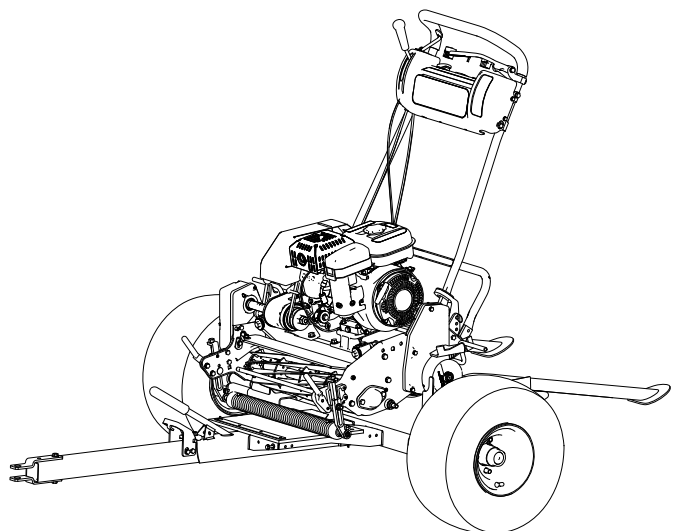


Rysunek 11

1. Zamek
2. Uchwyt

2. W przypadku płaskich platform obróć pręty kół do góry (Rysunek 13), a w przypadku platform szynowych obróć pręty kół równoległe (otwarte) do platformy (Rysunek 14).
3. Zdemontuj kosz z kosiarki, odłącz napęd wrzecion i przestaw przepustnicę do najwolniejszego położenia. **Powoli** wjedź kosiarką na przyczepę tak, aby zetknęła się z blokadami kół (Rysunek 12).
4. Jeżeli koła szynowe nie są wyśrodkowane na szynach, poluzuj elementy mocujące szyny do przyczepy i wyreguluj położenie szyn tak, aby koła szynowe były wyśrodkowane. Następnie dokręć elementy mocujące.
5. Wyłącz silnik i załącz hamulec postojowy.
6. Przystaw pręty kół:

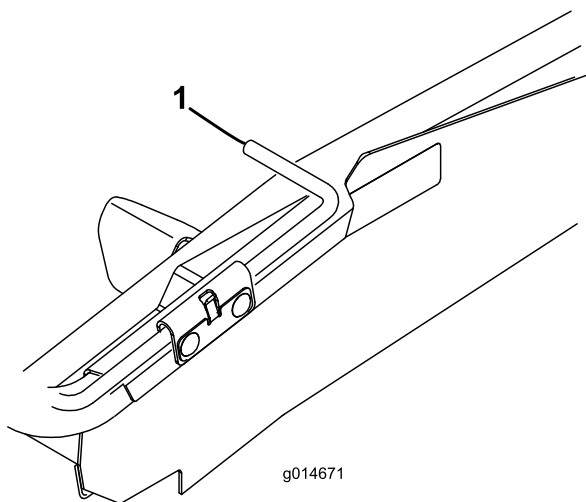
- Na płaskiej platformie obróć pręt kół w dół nad kołami transportowymi kosiarki ([Rysunek 13](#)).
- Na platformie szynowej podnieś pręt koła i obróć go za koła transportowe kosiarki ([Rysunek 14](#)).



g214902

Rysunek 12

Kosiarka Greensmaster załadowana na przyczepę TransPro 80 z zestawem szyny

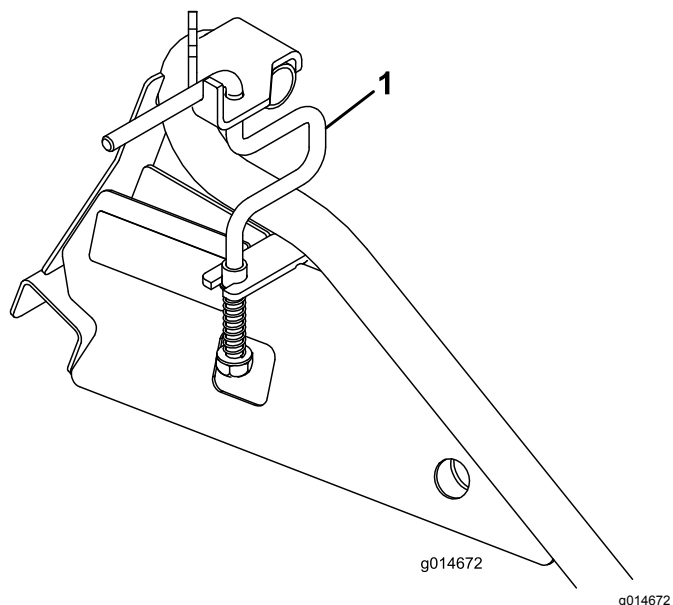


g014671

g014671

Rysunek 13

1. Pręt koła (widok w położeniu obróconym w dół)



g014672

g014672

Rysunek 14

1. Pręt koła (widok w położeniu zamkniętym)
-
7. Popchnij uchwyt w dół, aby zespół przyczepy zablokował się w zamku ([Rysunek 11](#)).
 8. W przypadku kosiarek Greensmaster Flex zamocuj przód maszyny zaczepiając paski gumowe do pałaka kosza. W przypadku kosiarek Greensmaster z nieruchomą głowicą zamocuj przód maszyny zaczepiając paski gumowe do rogów kosza.
 9. Kosz włóż do pojazdu holującego.

Działanie

Wskazówki dotyczące obsługi

1. Przyczepa TransPro 80 jest przeznaczona do użytku z kosiarkami serii Greensmaster 800, 1000, 1600, 2000, 2600, oraz kosiarkami pchanymi Greensmaster Flex 18, 21, 1800, 1820, 2100, 2120 i eFlex 1800, 1820, 2100, 2120. Holowanie innych produktów może doprowadzić do uszkodzenia osi i przekładni, które obracają się podczas holowania.

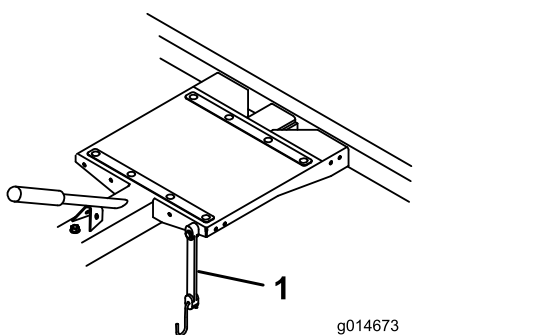
2. **Używaj wyłącznie pojazdu o właściwym uciążu.** Przyczepa TransPro 80 z jedną kosiarką do greenów waży około 182 kg. Upewnij się, że pojazd holujący ma właściwy uciąż i możliwość hamowania – sprawdź zalecenia producenta pojazdu.

3. Przed załadunkiem lub wyładunkiem kosiarki upewnij się, że przyczepa jest należycie podłączona do pojazdu holującego, aby zapobiec nagłemu, niepożądanemu ruchowi dyszla lub przewróceniu. Zastosuj zabezpieczenie na zawleczce zaczepu, aby zabezpieczyć połączenie.

Ważne: Dyszel przyczepy powinien znajdować się równolegle do podłoża, gdy jest ustawiony równo z zaczepem ciągnika.

4. Na czas transportu zabezpiecz kosiarkę na przyczepie elastycznymi linkami ładunkowymi (Rysunek 15). W zależności od kosiarki, zaczep linkę o odpowiednie otwory montażowe.

Informacja: W wypadku kosiarek eFlex/Flex 1800/2100 należy zamocować pasek elastyczny do wypustek kosza na trawę lub pętli na kosz na trawę.



Rysunek 15

1. Linka elastyczna

5. Transpro 80 to dodatkowy ciężar do holowania przez pojazd. Prowadź pojazd ostrożnie.

- Nie jeźdź po drogach publicznych.
 - Przy zbliżaniu się do zakrętu i pokonywaniu go, zawsze **zwolnij** pojazd holujący.
 - Poruszając się po nieznanym lub nierównym terenie zawsze jeźdź **powoli**.
 - Przy zmienianiu kierunku ruchu lub przygotowywaniu się do zatrzymania zawsze stopniowo **zwalniaj** pojazd holujący.
 - Jadąc po zboczach lub skręcając na nich zawsze najpierw zwolnij pojazd holujący, a następnie skreć, aby zapobiec utracie panowania i ewentualnemu wypadkowi.
 - **Nie dokonuj** nagłych lub ostrych zmian kierunku jazdy. **Nie dokonuj** nagłych zmian kierunku jazdy na zboczach, najazdach, nachyleniach, stokach lub podobnych powierzchniach.
 - Maksymalna prędkość holowania to 24 km/h. Prędkość pojazdu holującego zawsze dostosuj do bieżących warunków lokalnych takich jak wilgotne powierzchnie, luźny piasek lub żwir lub niska widoczność, np. słabe lub bardzo jasne oświetlenie, mgła, mżawka lub deszcz.
 - Zachowaj szczególną ostrożność podczas zjeżdżania ciężko załadowanym pojazdem ze zbocza. W miarę możliwości po wszelkich nachyleniach terenu jeźdź w górę i w dół zbocza. Jeżeli to tylko możliwe **nie jeźdź** w poprzek zbocza. Grozi to przewróceniem pojazdu, co może doprowadzić do poważnych obrażeń ciała lub śmierci.
6. Przed cofaniem spójrz do tyłu i upewnij się, że za maszyną nikogo nie ma. Cofaj powoli i uważnie obserwuj ruch przyczepy.
 7. Zachowaj szczególną ostrożność i niską prędkość podczas cofania pojazdem z przyczepą.
 8. Zwracaj uwagę na pozostałych uczestników ruchu drogowego podczas przejeżdżania przez jezdnię lub poruszania się w jej pobliżu. Zawsze ustępuj pierwszeństwa pieszym i innym pojazdom.
 9. Jeżeli przyczepa zacznie drgać w sposób odbiegający od normy, natychmiast zatrzymaj się. Wyłącz silnik pojazdu holującego. Napraw wszystkie uszkodzenia przed holowaniem.
 10. Przed serwisowaniem lub regulacją przyczepy
 - Zatrzymaj pojazd holowniczy i zaciągnij hamulec ręczny.
 - Wyłącz silnik pojazdu holującego i wyjmij kluczyk ze stacyjki.

11. Wszystkie nakrętki, śruby i inne elementy mocujące powinny być dobrze zamocowane. Zamontuj ponownie części usunięte podczas serwisowania lub regulacji.
12. Aby zapewnić optymalną wydajność i bezpieczeństwo maszyny, używaj wyłącznie oryginalnych części zamiennych firmy TORO. Części zamienne i akcesoria innych producentów mogą wpływać na działanie, wydajność lub trwałość produktu. Takie użytkowanie może unieważnić gwarancję na produkt udzielaną przez firmę The Toro Company.

Konserwacja

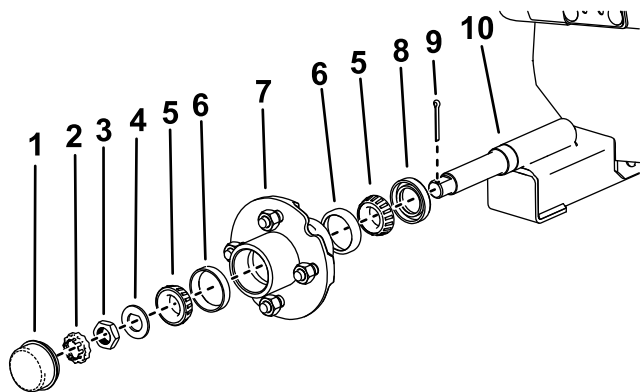
Zalecany harmonogram konserwacji

Częstotliwość serwisowania	Procedura konserwacji
Po pierwszych 10 godzinach	<ul style="list-style-type: none">• Sprawdź moment dokręcenia nakrętek kół.
Co rok	<ul style="list-style-type: none">• Przeprowadź obsługę piasty koła i sprawdź pod kątem uszkodzeń.• Nasmaruj zespół piasty koła.

Obsługa piasty koła

Okres pomiędzy przeglądami: Co rok

1. Podnieś przyczepę na podporach.
2. Odkręć 4 śruby kół mocujące koło do piasty i zdejmij je.
3. Zdejmij pokrywkę przeciwpylową z piasty koła (Rysunek 16).
4. Wyjmij zawleczkę i nakrętkę ustalającą (Rysunek 16).
5. Zdejmij z osi nakrętkę piasty, podkładkę wrzeciona i zespół piasty (Rysunek 16).
6. Sprawdź wszystkie części zespołu piasty, w tym łożyska, osłony łożysk i uszczelkę olejową. Wymień uszkodzone części.



Rysunek 16

g265352

- | | |
|---------------------------|----------------------|
| 1. Pokrywka przeciwpylowa | 6. Osłona łożyska |
| 2. Nakrętka ustalająca | 7. Zespół piasty |
| 3. Nakrętka piasty | 8. Uszczelka olejowa |
| 4. Podkładka wrzeciona | 9. Zawlecзка |
| 5. Łożysko rolkowe | 10. Zespół osi |

Smarowanie zespołu piasty koła

Okres pomiędzy przeglądami: Co rok

1. Suchą i czystą szmatką zetrzyj stary smar z łożysk, osłon łożysk i zespołu piasty.
2. Napełnij osłony łożysk i wewnętrzne powierzchnie zespołu piasty smarem odpornym na wysoką temperaturę, aby powierzchnie toczne łożysk były całkowicie powleczone.
3. Zamontuj osłony łożysk i łożyska na zespole piasty tak, jak pokazano na Rysunek 16.
4. Usuń nadmiar smaru z zewnątrz zespołu piasty.

Montaż zespołu piasty koła

1. Zamontuj uszczelkę olejową, zespół piasty i podkładkę wrzeciona tak, jak pokazano na Rysunek 16.
2. Dokręć nakrętkę piasty, obracając jednocześnie zespołem piasty, aby osadzić łożyska i usunąć cały luz końcowy.
3. Obracając zespołem piasty koła, dokręć nakrętkę piasty momentem od 8,5 do 20,3 Nm.
4. Poluzuj nakrętkę piasty tak, aby nie stykała się z podkładką, a piasta miała luz końcowy.
5. Dokręć nakrętkę piasty momentem od 1,7 do 2,3 Nm, obracając jednocześnie piastę.
6. Umieć nakrętkę ustalającą za nakrętką piasty tak, aby otwór na zawleczkę znajdował się równo z otworem w nakrętce ustalającej.
7. Włóż nową zawleczkę przez otwór w nakrętce ustalającej i oś, a następnie wygnij oba końce, aby zabezpieczyć zawleczkę.
8. Zamocuj pokrywkę piasty.

Sprawdzenie momentu dokręcenia nakrętek kół

Okres pomiędzy przeglądami: Po pierwszych 10 godzinach

Za każdym razem, gdy zakładasz koła oraz po pierwszych 10 godzinach pracy sprawdź moment dokręcenia nakrętek kół.

▲ OSTRZEŻENIE

Zastosowanie nieprawidłowego momentu dokręcenia może doprowadzić do awarii lub utraty koła i może doprowadzić do obrażeń ciała.

Dokręć nakrętki kół momentem 108 Nm.

Notatki:



Count on it.