



Kuljetusrunko

Vedettävä TransPro™ 80 -perävaunu

Mallinro: 04238—Sarjanro: 402900001 tai suurempi

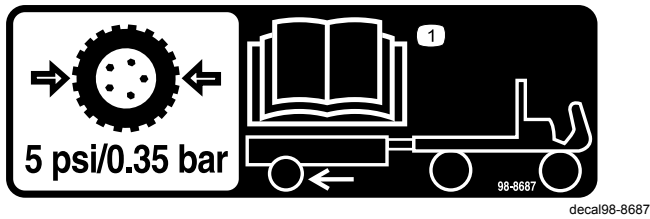
Asennusohjeet

Turvaohjeet

Turva- ja ohjetarrat



Turva- ja ohjetarrat on sijoitettu hyvin näkyville paikoille mahdollisten vaara-alueiden lähetyville. Korvaa vioittuneet tai kadonneet tarrat uusilla.



98-8687

decal98-8687

1. Perävaunun renkaiden rengaspaineen on oltava 0,35 bar.
Lue käyttöopas.

WARNING: Cancer and Reproductive Harm - www.P65Warnings.ca.gov.
For more information, please visit www.ttcoCAProp65.com

133-8061

133-8061

decal133-8061

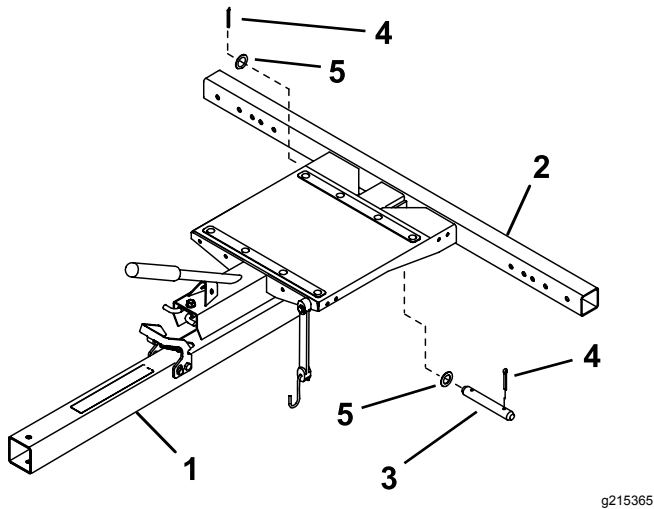


Asennus

TransPro 80 -kone on tarkoitettu seuraaville malleille: Greensmaster 800, 1000, 1010, 1600, 1610, 2000 ja 2600 sekä työnnettävä Greensmaster Flex 18, 21, 1800, 1820, 2100 ja 2120 ja eFlex 1800, 1820, 2100 ja 2120.

Vetoaisakokoonpanon asennus

1. Asenna vetoaisakokoonpano runkokokoonpanoon siten, että taemmat kiinnitysaukot ovat kohdakkain (Kuva 1).
2. Kiinnitä vetoaisakokoonpano runkokokoonpanoon liitintapilla, kahdella aluslaatalla ja kahdella sokalla (Kuva 1).

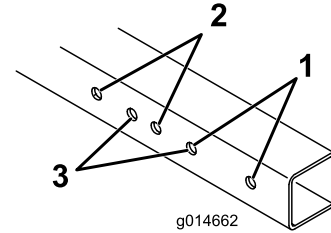


Kuva 1

- | | |
|-----------------------|---------------|
| 1. Vetoaisakokoonpano | 4. Sokka |
| 2. Runkokokoonpano | 5. Aluslaatta |
| 3. Liitintappi | |

Akselin ja ramppikokoonpanon (malli 04245) tai kiskokokoonpanon (mallit 04244 ja 04247) asennus

1. Määritä kuvan (Kuva 2) perusteella, mitä kiinnitysaukkoja Greensmower-leikkuuyksikön leveyden mukaan on käytettävä.

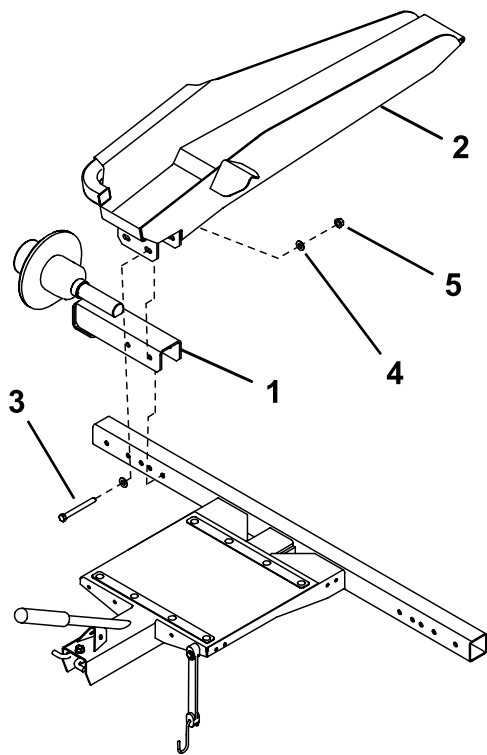


Kuva 2

- | | |
|---|--|
| 1. Greensmaster-mallit 1600, 2600, 1000 ja tasaaja sekä 2000 ja tasaaja | 3. Greensmaster 1000, Flex 21, 2000, Flex 2100, 2120 ja eFlex 2100 ja 2120 |
| 2. Greensmaster 800, Flex 18, Flex 1800, 1820 ja eFlex 1800 ja 1820 | |

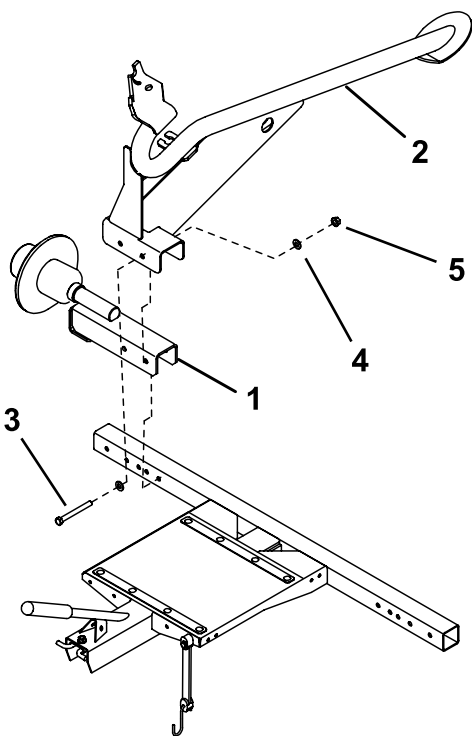
Tärkeää: Jos Greensmaster-kone on varustettu tasaajalla, se asennetaan eri tavalla kuin yllä. Toimi seuraavasti:

- Greensmaster 1000/2000 tai 2100 ja tasaaja: vasen puoli on asennettava kohtaan 3 ja oikea puoli kohtaan 1.
 - Greensmaster 1800 / eFlex 1800 ja tasaaja: vasen puoli on asennettava kohtaan 2 ja oikea puoli kohtaan 3.
2. Asenna akselikokoonpano ja ramppikokoonpano (Kuva 3) tai kiskokokoonpano (Kuva 4) rungon molempiin päihin kahdella $\frac{3}{8}$ x 3 tuuman pultilla, neljällä aluslaatalla ja kahdella mutterilla.



Kuva 3

- | | |
|--|---------------|
| 1. Akselikokoonpano | 4. Aluslaatta |
| 2. Oikea ramppikokoonpano | 5. Mutteri |
| 3. Pultti ($\frac{3}{8} \times 3$ tuumaa) | |

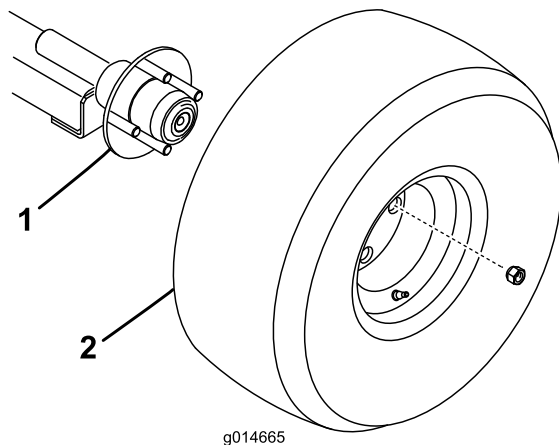


Kuva 4

- | | |
|--|---------------|
| 1. Akselikokoonpano | 4. Aluslaatta |
| 2. Oikea kiskokokoonpano | 5. Mutteri |
| 3. Pultti ($\frac{3}{8} \times 3$ tuumaa) | |

Pyöräkokoonpanojen asennus

1. Asenna pyöräkokoonpano akselin molempiin napoihin neljällä pyöränmutterilla (Kuva 5). Kiristä mutterit momenttiin 108 N·m.
2. Säädä rengaspaineeksi 0,34 bar.



Kuva 5

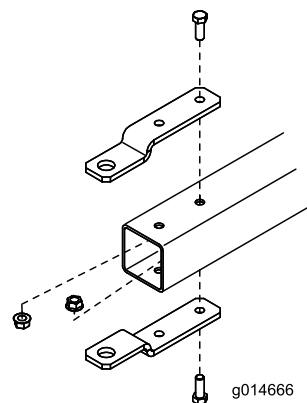
- | | |
|-----------|--------------------|
| 1. Akseli | 2. Pyöräkokoonpano |
|-----------|--------------------|

Tärkeää: Korkeammat rengaspaineet voivat vaurioittaa konetta.

Vetosilmukoiden asennus ja säätö

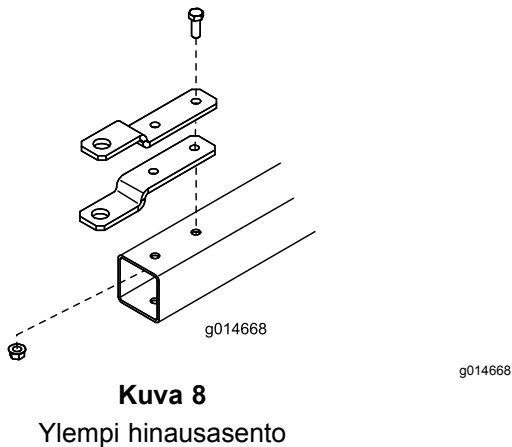
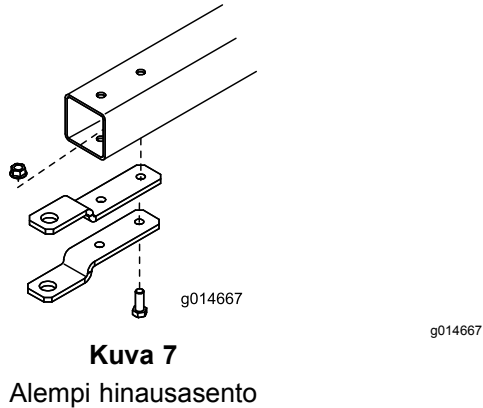
Vetosilmukat on toimitettaessa asennettu vakioasentoon (Kuva 6).

Tärkeää: Perävaunun vetoaisan on oltava vaakasuorassa, kun se kohdistetaan vetoajoneuvon vetokyttimeen.



Kuva 6
Vakioasento

Asenna vetosilmukat perävaunun vetoaisaan jommallakummalla seuraavista tavoista (Kuva 7 tai Kuva 8).



Greensmower- pyöräkoonpanojen asennus

(vain mallit 04244 ja 04247)

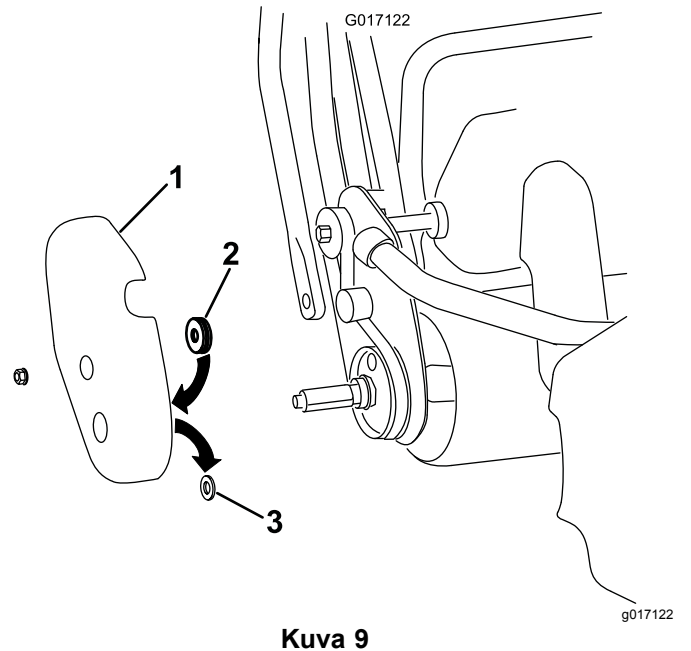
Huomaa: Mikäli käytössäsi on tasaajalla varustettu Greensmaster 1000-, 1010- tai 2000 -kone, irrota tasaajan pään puoleinen pyörän akseli ja asenna uusi pyörän akseli (osanro 106–5385) (hankittava erikseen). Asenna lisäksi tasaajan pään puoleinen kiskokoonpano Greensmaster 1600- ja 1610 -koneiden aukkoihin (Kuva 2).

Huomaa: Mikäli käytössäsi on tasaajalla varustettu Greensmaster 1800-, 1820-, 2100- tai 2120 -kone, irrota tasaajan pään puoleinen pyörän akseli ja asenna uusi pyörän akseli (osanro 136–7287) (hankittava erikseen).

1. Irrota kuljetuspyörät Greensmower-leikkurin pyöränakseleista (jos asennettu).

2. Seuraava koskee vain Greensmaster Flex 18- ja 21 -koneita:

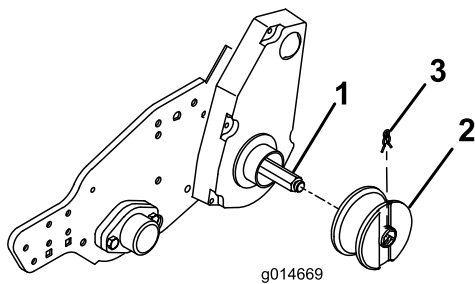
- A. Irrota rummun suojus koneen oikealta puolelta (Kuva 9).



1. Oikeanpuoleinen rummun suojus
2. Huopatiiviste
3. Kuminen läpivientisuojus

- B. Irrota rummun suojuksen akselin aukossa oleva kuminen läpivientisuojus (Kuva 9). Tätä osaa ei enää tarvita.
 - C. Kiinnitä huopatiiviste suojuksen sisäpuolelle akselin aukon ympärille (Kuva 9).
 - D. Asenna suojus koneeseen.
3. Asenna pyörät akseleille ja kiinnitä sokalla (Kuva 10).

Huomaa: Flex 1800-, 1820-, 2100- ja 2120 -sarjan koneissa on käytettävä eri keskiösyvyyttä kuin kaikissa muissa Toro Greensmower -malleissa. Perehdy pyörien sivuille merkittyihin kiinnitysohjeisiin ja noudata niitä.



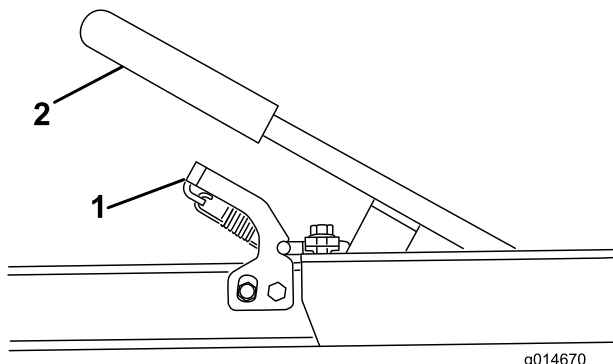
Kuva 10

Kuvassa vasen puoli

1. Pyörän akseli
2. Pyörä
3. Sokka

Perävaunun kuormaus

1. Pidä perävaunun lava vakaana. Pidä kiinni kahvasta, paina salpakokoonpanoa alas ja nosta kahvaa (Kuva 11). Laske perävaunun lava maahan.

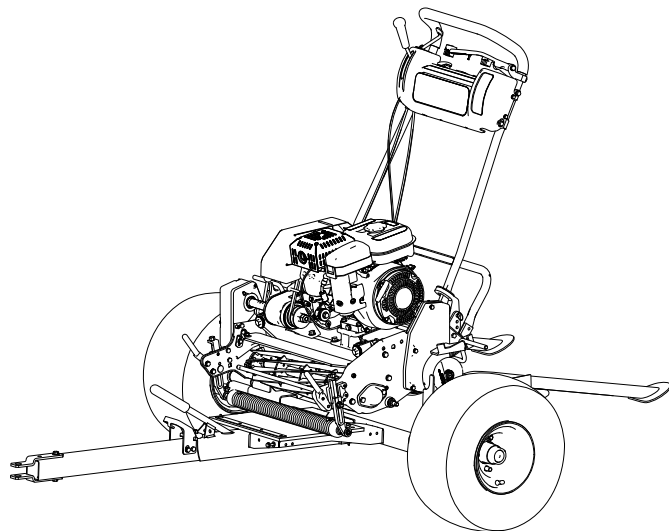


Kuva 11

1. Salpakokoonpano
2. Kahva

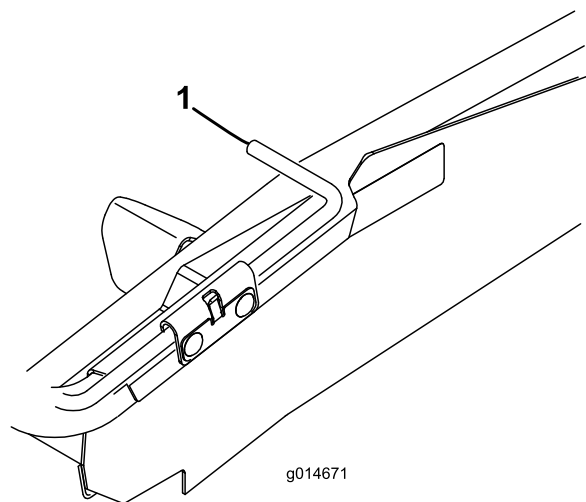
2. Tasoramppia käytettäessä käännä pyörätankoja ylöspäin (Kuva 13). Kiskoramppia käytettäessä pyöritä pyörätankoja rampin suuntaisesti (auki) (Kuva 14).
3. Irrota ruohonkeräin viheriöleikkurista, vapauta kelan käyttö ja siirrä kaasua hitaimpaan asentoon. Aja viheriöleikkuria **hitaasti** perävaunuun, kunnes se osuu pyörien pysäyttimiin (Kuva 12).
4. Jos kiskopyörät eivät ole kiskojen keskellä, löysää kiinnikkeitä, joilla kiskot on kiinnitetty perävaunuun. Säädä sitten kiskojen asentoa niin, että kiskopyörät asettuvat niiden keskelle, ja kiristä kiinnikkeet.
5. Sammuta moottori ja kytke seisontajarru.
6. Kytke pyörätangot seuraavasti:

- Tasoramppia käytettäessä käännä pyörätankoja alaspäin viheriöleikkurin kuljetuspyörien yli (Kuva 13).
- Kiskoramppia käytettäessä nosta pyörätankoa ja käännä se viheriöleikkurin kuljetuspyörien taakse (Kuva 14).



Kuva 12

GreensMaster kuormattuna kiskosarjalla varustettuun TransPro 80 -perävaunuun

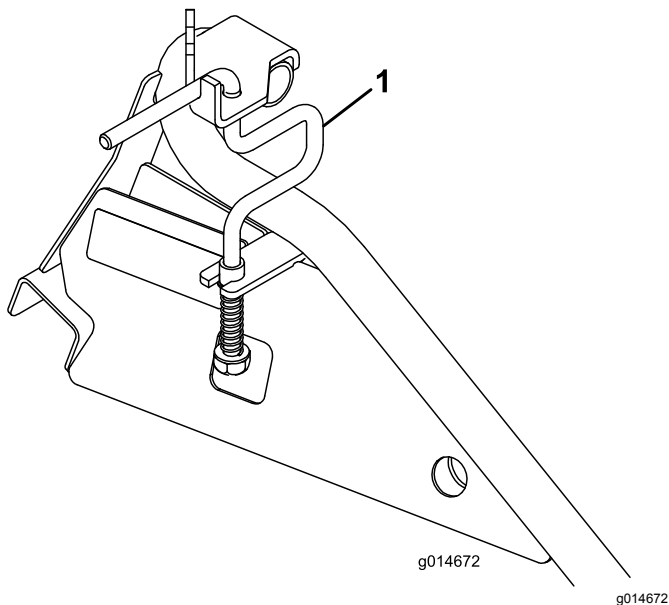


Kuva 13

1. Pyörätanko (alas käännetyssä asennossa)

Käyttö

Käyttövihjeitä



Kuva 14

1. Pyörätanko (suljetussa asennossa)

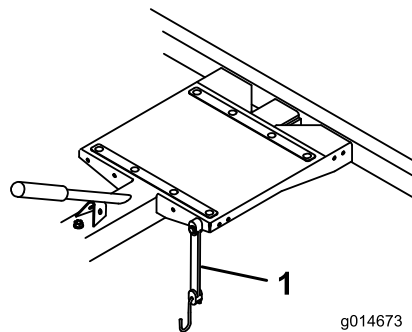
7. Paina kahvaa alaspäin, kunnes perävaunukoonpano lukittuu salpakoonpanoon (Kuva 11).
8. Flex GreensMaster -koneissa koneen etuosa on kiinnitettävä ripustamalla kumihihnat ruohonkeräimen lenkkiin.
Kiinteäpäisissä GreensMaster -koneissa koneen etuosa on kiinnitettävä ripustamalla kumihihnat ruohonkeräimen ulokkeisiin.
9. Varastoi ruohonkeräin vetoajoneuvon.

1. TransPro 80 -kone on tarkoitettu seuraaville malleille: Greensmaster 800, 1000, 1600, 2000 ja 2600 sekä työnnettävä Greensmaster Flex 18, 21, 1800, 1820, 2100 ja 2120 ja eFlex 1800, 1820, 2100 ja 2120. Muiden tuotteiden hinaaminen voi vahingoittaa akseleita ja vaihteistoja, jotka pyörivät hinattaessa.
2. **Käytä vain ajoneuvoissa, joiden hinauskapasiteetti on riittävä.** TransPro 80 -kone ja yksi viheriöleikkuri painavat yhteensä noin 182 kg. Varmista vetoajoneuvon valmistajalta, että vetoajoneuvon jarrutus- ja ajo-ominaisuudet ovat riittävät.
3. Varmista ennen viheriöleikkurin kuormaamista tai purkamista, että perävaunu on kiinnitetty oikein vetoajoneuvon ja että vetoaisa ei voi liikkua tai kohota ylös yllättäen. Varmista kytkentä hinaustappiin kiinnitettävällä varmistimella.

Tärkeää: Perävaunun vetoaisan on oltava vaakasuorassa, kun se kohdistetaan vetoajoneuvon vetokytkimeen.

4. Kiinnitä viheriöleikkuri perävaunuun kumihihnalla kuljetuksen ajaksi (Kuva 15). Kumihihnan voi asentaa eri kiinnityskohtiin erilaisten leikkureiden mukaan.

Huomaa: Kiinnitä kumihihna ruohonkeräimen ulokkeisiin tai eFlex/Flex 1800/2100 -mallin koneiden ruohonkeräimen lenkkiin.



Kuva 15

1. Kumihihna

5. TransPro 80 lisää ajoneuvon hinauspainoa. Aja ajoneuvolla turvallisesti.
 - Älä aja yleisillä teillä.
 - **Hidasta** vetoajoneuvoa ennen käännöksiä ja käännösten aikana.
 - Aja vetoajoneuvoa **hitaasti** tuntemattomilla alueilla tai epätasaisessa maastossa.

- **Hidasta** vetoajoneuvoa, kun vaihdat ajosuuntaa tai kun valmistaudut pysähtymään.
 - Hidasta vetoajoneuvoa, kun käännyt tai ajat rinteissä, jotta et menetä ajoneuvon hallintaa.
 - **Älä** käännä ajoneuvoa äkillisesti tai jyrkästi. **Älä** vaihda ajosuuntaa äkillisesti mäissä, rinteissä, rampilla tai vastaavilla alustoilla.
 - Ajoneuvon enimmäishinausnopeus on 24 km/h. Mukauta vetoajoneuvon nopeus ajo-olosuhteiden (esim. märkä alusta, irtonainen hiekka tai sora) ja näkyvyyden mukaan (esim. heikko tai häikäisevä valaistus, sumu tai sade).
 - Ole erityisen varovainen, kun ajat raskaasti kuormattua ajoneuvoa alas kaltevaa alustaa tai rinnettä. Aja suoraan ylös tai suoraan alas rinnettä, kaltevaa alustaa tai mäkeä aina kun mahdollista. **Älä** aja kaltevaa alustaa poikittaissuunnassa, mikäli mahdollista. Ajoneuvo voi kaatua ja aiheuttaa vakavan tai kuolemaan johtavan loukkaantumisen.
6. Katso ennen peruuttamista taaksesi, jotta voit olla varma, että takanasi ei ole ketään. Peruuta hitaasti ja tarkkaile perävaunun liikettä huolellisesti.
 7. Peruuta perävaunu- ja vetoajoneuvoyhdistelmää erittäin varovasti ja hitaasti.
 8. Varo liikennettä lähellä teitä ja ylittäessäsi niitä. Väistä aina jalankulkijoita ja muita ajoneuvoja.
 9. Jos perävaunu alkaa täristä epänormaalisti, pysähdy heti. Sammuta vetoajoneuvon moottori. Korjaa kaikki vauriot ennen hinausta.
 10. Ennen perävaunun huoltoa ja säätöä toimi seuraavasti:
 - Pysäytä vetoajoneuvo ja kytke seisontajarru.
 - Sammuta vetoajoneuvon moottori ja irrota virta-avain.
 11. Varmista, että kaikki mutterit, pultit ja muut kiinnitystarvikkeet on kiinnitetty huolellisesti. Asenna takaisin kaikki huollon ja säädön aikana irrotetut osat.
 12. Käytä vain aitoja Toro-varaosia, jotta laite toimisi parhaalla mahdollisella tavalla ja turvallisesti. Muiden valmistajien varaosat ja lisävarusteet voivat vaikuttaa laitteen toimintaan, tehokkuuteen ja kestävyYTEEN. Ne voivat myös mitätöidä takuun.

Kunnossapito

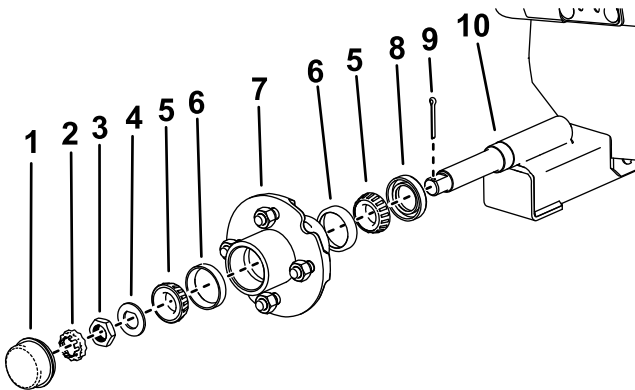
Kunnossapitotaulukko

Huoltoväli	Huoltotoimenpide
10 ensimmäisen käyttötunnin jälkeen	<ul style="list-style-type: none">Tarkista pyöränmuttereiden kireys.
Vuosittain	<ul style="list-style-type: none">Huolla pyörännapa ja tarkista, onko siinä vaurioita.Voitele pyörännapakokoonpano.

Pyörännavan huolto

Huoltoväli: Vuosittain

1. Nosta perävaunu pukkien varaan.
2. Irrota neljä pyöränmutteria, joilla pyörä on kiinnitetty pyörännapaan, ja irrota pyörä.
3. Irrota pölysuojus pyörännavasta (Kuva 12).
4. Irrota sokka ja lukkomutteri (Kuva 12).
5. Irrota napamutteri, aluslaatta ja napakokoonpano akselistä (Kuva 12).
6. Tarkasta kaikki napakokoonpanon osat, mukaan lukien laakerit, laakeripesät ja öljytiiviste. Vaihda vaurioituneet osat.



Kuva 16

g265352

- | | |
|-----------------|----------------------|
| 1. Pölysuojus | 6. Laakeripesä |
| 2. Lukkomutteri | 7. Napakokoonpano |
| 3. Napamutteri | 8. Öljytiiviste |
| 4. Aluslaatta | 9. Sokka |
| 5. Rullalaakeri | 10. Akselikokoonpano |

Pyörännapakokoonpanon voitelu

Huoltoväli: Vuosittain

1. Pyyhi entinen rasva pois laakereista, laakeripesistä ja napakokoonpanosta puhtaalla, kuivalla liinalla.
2. Tiivistä napakokoonpanon laakeripesät ja sisäpinnat korkeisiin lämpötiloihin tarkoitettulla rasvalla siten, että laakereiden rullapinnat peittyvät kokonaan rasvaan.
3. Asenna laakeripesät ja laakerit napakokoonpanoon kuvan mukaisesti (Kuva 12).
4. Puhdista ylimääräinen rasva napakokoonpanon ulkopuolelta.

Pyörännapakokoonpanon asennus

1. Asenna öljytiiviste, napakokoonpano ja aluslaatta kuvan mukaisesti (Kuva 12).
2. Kiristä napamutteri samalla kun käännät pyörännapakokoonpanoa, jotta laakerit asettuvat paikoilleen ja päittäisvälyys poistuu.
3. Samalla kun käännät pyörännapakokoonpanoa, kiristä napamutteri momenttiin 8,5–20,3 N·m.
4. Löysää napamutteria, kunnes se ei kosketa aluslaattaa ja navassa on päittäisvälystä.
5. Kiristä napamutteri momenttiin 1,7–2,3 N·m samalla, kun käännät napaa.
6. Aseta lukkomutteri napamutterin päälle siten, että sokan reikä on kohdakkain lukkomutterin loven kanssa.
7. Asenna uusi sokka lukkomutterin loven ja akselin läpi ja kiinnitä sokka taivuttamalla sen molemmat haarat.
8. Asenna navansuojus.

Pyöränmuttereiden kireyden tarkistus

Huoltoväli: 10 ensimmäisen käyttötunnin jälkeen

Tarkista pyöränmuttereiden kireys aina pyörien asennuksen yhteydessä ja ensimmäisten 10 käyttötunnin jälkeen.

⚠ VAARA

Mikäli kireys ei ole oikea, pyörään voi tulla vika tai se voi irrota, mikä voi aiheuttaa tapaturman.

Kiristä pyöränmutterit momenttiin 108 N·m.

Eurooppalainen tietosuojailmoitus

Toron keräämät tiedot

Toro Warranty Company (Toro) huolehtii asiakkaiden tietosuojasta. Takuuvaatimusten käsittelyä ja mahdollisia tuotteiden takaisinkutsukampanjoita varten pyydämme, että asiakkaat lähettävät henkilötiedot suoraan Torolle tai paikalliselle Toro-jälleenmyyjälle.

Toro-takuujärjestelmä toimii yhdysvaltalaisilla palvelimilla, eivätkä yhdysvaltalaiset tietosuojalait välttämättä tarjoa samanlaista suojaa kuin vastaavat lait asiakkaan omassa maassa.

ANTAMALLA HENKILÖTIEDOT TOROLLE ASIAKAS SUOSTUU SIIHEN, ETTÄ NÄITÄ TIETOJA KÄSITELLÄÄN TÄSSÄ TIETOSUOJAILMOITUKSESSA KUVATULLA TAVALLA.

Tapa, jolla Toro käyttää tietoja

Toro voi käyttää henkilötietoja takuuvaatimusten käsittelyyn, yhteydenottoihin mahdollisissa tuotteiden takaisinkutsukampanjoissa ja muissa mahdollisissa tarkoituksissa, joista kerrotaan erikseen. Toro voi jakaa tietoja Toron sisaryhtiöille, jälleenmyyjille ja muille liiketoimintakumppaneille näiden tarkoitusten yhteydessä. Toro ei myy asiakkaiden henkilötietoja muille yhtiöille. Toro pidättää oikeuden luovuttaa henkilötietoja lain määräämiin tarkoituksiin tai asiaankuuluvien viranomaisten pyynnöstä, Toron järjestelmien toiminnan varmistamiseksi tai Toron turvallisuuden tai muiden käyttäjien turvallisuuden varmistamiseksi.

Henkilötietojen säilytys

Henkilötietoja säilytetään niin kauan kuin niitä tarvitaan niiden alkuperäiseen tarkoitukseen tai muihin asianmukaisiin tarkoituksiin (kuten viranomaismääräysten noudattamiseksi) tai lain määräämän ajan.

Toron vakuutus asiakkaiden henkilötietojen tietosuojasta

Toro pyrkii säilyttämään henkilötietojen tietosuojan kohtuullisten varotoimien avulla. Lisäksi se pyrkii huolehtimaan tietojen tarkkuudesta ja paikkansapitävyydestä.

Henkilötietojen käyttö ja korjaus

Jos haluat tarkistaa henkilötietosi tai korjata niitä, lähetä sähköpostia osoitteeseen legal@toro.com.

Australian kuluttajalainsäädäntö

Australialaiset asiakkaat voivat saada lisätietoja Australian kuluttajalainsäädännöstä pakkauksen sisällä olevasta materiaalista tai paikalliselta Toro-jälleenmyyjältä.

Tietoa Kalifornian osavaltion antamasta varoituksesta (Kalifornian lakiesitys 65)

Mikä tämä varoitus on?

Myytävässä tuotteessa saattaa olla seuraava varoitusmerkki:



VAROITUS: Syöpävaarallisuuteen ja lisääntymiseen liittyvä haitta –
www.p65Warnings.ca.gov.

Mikä on lakiesitys 65?

Lakiesitys 65 koskee kaikkia yrityksiä, jotka toimivat tai myyvät tuotteita Kaliforniassa tai valmistavat tuotteita, joita voidaan myydä Kaliforniassa tai tuoda Kaliforniaan. Se määrää, että Kalifornian kuvernööri ylläpitää ja julkaisee luettelon kemikaaleista, joiden tiedetään aiheuttavan syöpää, synnynnäisiä vikoja ja/tai muita lisääntymishäiriöitä. Vuosittain päivitettävä luettelo sisältää satoja kemikaaleja, joita monet jokapäiväisessä käytössä olevat tuotteet sisältävät. Lakiesityksen 65 tarkoituksena on tiedottaa yleisöä näille kemikaaleille altistumisesta.

Lakiesitys 65 ei kiellä näitä kemikaaleja sisältävien tuotteiden myyntiä, mutta se vaatii varoitusten esittämistä tuotteessa, tuotepakkauksessa tai tuoteasiakirjoissa. Lakiesityksen 65 mukainen varoitus ei tarkoita, että tuote rikkoisi tuoteturvallisuusvaatimuksia tai -standardeja. Itse asiassa Kalifornian hallitus on selventänyt, että lakiesityksen 65 mukainen varoitus "ei ole sääntelyyn liittyvä päätös siitä, onko tuote turvallinen vai vaarallinen". Monia näistä kemikaaleista on käytetty jokapäiväisessä käytössä olevissa tuotteissa vuosia ilman dokumentoitua haittaa. Lisätietoja on osoitteessa <https://oag.ca.gov/prop65/faqs-view-all>.

Lakiesityksen 65 mukainen varoitus tarkoittaa, että yritys on joko (1) arvioinut altistuksen ja tullut siihen tulokseen, että se ylittää "ei-merkittävän riskitason" tai (2) on päättänyt antaa varoituksen perustuen tietoihinsa luettelossa olevan kemiallisen aineen olemassaolosta, mutta ei arvioi altistusta.

Sovelletaanko tätä lakia kaikkialla?

Lakiesityksen 65 mukaiset varoitukset vaaditaan vain Kalifornian lainsäädännössä. Varoituksia on esillä Kaliforniassa erilaisissa ympäristöissä, muun muassa ravintoloissa, päivittäistavara-kaupoissa, hotelleissa, kouluissa ja sairaaloissa, sekä monenlaisissa tuotteissa. Lisäksi jotkin verkko- ja postiyritykset antavat lakiesityksen 65 mukaisia varoituksia verkkosivustoillaan tai myyntiluetteloissaan.

Miten Kalifornian varoitukset eroavat Yhdysvaltain liittovaltion rajoituksista?

Lakiesityksen 65 vaatimukset ovat usein tiukempia kuin Yhdysvaltain liittovaltion vaatimukset ja kansainväliset vaatimukset. Useat aineet edellyttävät lakiesityksen 65 mukaisen varoituksen, vaikka aineen pitoisuus on huomattavasti pienempi kuin liittovaltion rajoituksissa. Esimerkiksi lyijyä koskeva rajoitus lakiesityksen 65 mukaisen varoituksen puitteissa on 0,5 µg/vrk, mikä on selvästi liittovaltion ja kansainvälisiä vaatimuksia vähemmän.

Miksi kaikissa vastaavissa tuotteissa ei ole varoitusta?

- Kaliforniassa myytäviin tuotteisiin vaaditaan lakiesityksen 65 mukainen merkintä, vaikka sitä ei vaadita muualla myytäviin vastaaviin tuotteisiin.
- Lakiesitystä 65 koskevassa oikeudenkäynnissä voidaan päättää, että yritys voi joutua käyttämään tuotteissaan lakiesityksen 65 mukaisia varoituksia, mutta muihin vastaavia tuotteita valmistaviin yrityksiin ei välttämättä sovelleta kyseistä vaatimusta.
- Lakiesityksen 65 täytäntöönpano on epäohdonmukaista.
- Yritys voi päättää olla antamatta varoituksia, koska se on tullut siihen tulokseen, ettei lakiesitys 65 edellytä sitä. Se, ettei tuotteessa ole varoitusta, ei tarkoita sitä, että tuotteella ei olisi samoja kemikaalipitoisuuksia.

Miksi tämä varoitus on Toro-tuotteissa?

Toro on päättänyt tarjota kuluttajille mahdollisimman paljon tietoa, jotta he voivat tehdä tietoon perustuvia päätöksiä ostamistaan ja käyttämistään tuotteista. Toro antaa varoituksia tietyissä tapauksissa, kun se tietää, että tuotteessa on yhtä tai useampaa luettelossa olevaa kemikaalia, mutta ei arvioi altistustasoa, koska kaikista luettelon kemikaaleista ei ole olemassa altistuksen raja-arvoja. Toro on varmuuden vuoksi päättänyt antaa lakiesityksen 65 mukaiset varoitukset, vaikka Toro-tuotteista saatu altistus voi olla vähäinen tai selvästi "ei-merkittävällä riskitasolla". Lisäksi jos Toro ei anna näitä varoituksia, Kalifornian osavaltio tai lakiesityksen 65 toimeenpanoa vaativat yksityiset tahot voivat haastaa Toron oikeuteen, mistä voi aiheutua huomattavia rangaistuksia.



Toron takuu

Kahden vuoden rajoitettu takuu

Ehdot ja takuunalaiset tuotteet

The Toro Company ja sen sisaryhtiö Toro Warranty Company antavat yhteisen sopimuksensa mukaisesti tälle Toron kaupalliselle tuotteelle ("tuote") kahden vuoden tai 1 500 käyttötunnin* (sen mukaan, kumpi saavutetaan ensin) materiaali- ja valmistusvirhetakuun. Tämä takuu koskee kaikkia tuotteita ilmestymään lukuun ottamatta (katso näiden tuotteiden erillinen takuulauselma). Jos takuehdot täyttyvät, korjaamme tuotteen veloituksetta. Tähän sisältyy vianmääritys, työ, osat ja kuljetus. Tämä takuu alkaa sinä päivämääränä, jolloin tuote toimitetaan alkuperäiselle ostajalle. * Koskee tuotteita, joissa on tunti-laskuri.

Takuuhuollon ohjeet

Ostajan vastuulla on ilmoittaa heti tuotteen maahantuojalle tai valtuutetulle jälleenmyyjälle, jolta tuote on ostettu, jos hän uskoo tuotteessa olevan takuunalaisen vian. Maahantuoja ja jälleenmyyjien yhteystiedot sekä tiedot takuuseen liittyvistä oikeuksista ja vastuista ovat saatavana osoitteesta:

Toro Commercial Products Service Department
Toro Warranty Company
8111 Lyndale Avenue South
Bloomington, MN 55420-1196

+1 952 888 8801 tai +1 800 952 2740
Sähköpostiosoite: commercial.warranty@toro.com

Omistajan vastuut

Tuotteen omistajan vastuulla on huolehtia *käyttöoppaassa* esitetyistä huolloista ja säädöistä. Vaadittavien huoltojen ja säätöjen laiminlyönti voi johtaa takuuvaatimuksen hylkäämiseen.

Takuun ulkopuoliset kohteet ja viat

Kaikki takuuajana ilmenevät tuoteviat ja häiriöt eivät ole valmistus- tai materiaali- tai virheitä. Tämä takuu ei kata seuraavia:

- Tuoteviat, jotka aiheutuvat muiden kuin Toron varaosien käytöstä tai ylimääräisten tai muutettujen ei-Toro-lisävarusteiden ja -tuotteiden asennuksesta ja käytöstä. Näiden valmistaja saattaa antaa erillisen takuun.
- Tuoteviat, jotka johtuvat suositeltujen huoltojen ja/tai säätöjen laiminlyönnistä. Jos Toro-tuotetta ei huolleta asianmukaisesti *käyttöoppaassa* olevien huolto-ohjeiden mukaisesti, takuu voidaan evätä.
- Tuoteviat, jotka johtuvat tuotteen liian rajusta, huolimattomasta tai piittaamattomasta käytöstä.
- Kuluvat osat, ellei niitä havaita viallisiksi. Tuotteen normaalissa käytössä kuluvia osia ovat esimerkiksi jarrupalat ja -päällysteet, kytkimen päällysteet, terät, kelat, rullat ja laakerit (suljetut tai rasvattavat), kiinteät terät, sytytystulpat, kääntöpyörät ja laakerit, renkaat, suodattimet, hihnat ja tietyt ruiskuttimen osat, kuten kalvot, suuttimet ja sulkuventtiilit jne.
- Ulkopuolisen tekijän aiheuttamat viat. Ulkopuolisina tekijöinä pidetään esimerkiksi säätä, varastointimenetelmiä, likaantumista sekä hyväksymättömien polttoaineiden, jäähdystynesteiden, voiteluaineiden, lisäaineiden, lannoitteiden, veden tai kemikaalien yms. käyttöä.
- Soveltuvista vaatimuksesta poikkeavien polttoaineiden (esim. bensiinin, dieselin tai biodieselin) laatuun tai toimintaan liittyvät ongelmat.

Muut maat kuin Yhdysvallat ja Kanada

Asiakkaat, jotka ovat ostaneet Yhdysvalloista tai Kanadasta maahantuotuja Toro-tuotteita, saavat maansa, maakuntansa tai osavaltionsa mukaiset takuehdot Toro-jälleenmyyjältä. Jos Toro-jälleenmyyjä ei pysty jostain syystä toimittamaan takuuehtoja, on otettava yhteys Toro-maahantuojaan.

- Normaali melu, värinä, kuluminen ja haurastuminen.
- Normaali "kuluminen" kattaa esimerkiksi istuinten vaurioitumisen kulumisen tai hankaamisen seurauksena, maalipintojen kulumisen, naarmuuntuneet tarrat tai ikkunat jne.

Osat

Huoltoaikataulun mukaisesti vaihdettavat osat kuuluvat takuun piiriin niiden määritettyyn vaihtoajankohtaan asti. Tämän takuun mukaisesti vaihdetuille osille annetaan takuu alkuperäisen tuotetakuun ajaksi, ja ne siirtyvät Toron omistukseen. Toro tekee lopullisen päätöksen siitä, korjataanko osa tai kokoonpano vai vaihdetaanko se. Toro voi käyttää takuukorjauksiin kunnostettuja osia.

Syväpurkaus- ja litium-ioniakun takuu:

Syväpurkaus- ja litium-ioniakun käyttöikänsä aikana tuottama kokonaiskilowattituntimäärä on rajallinen. Tapa, jolla akkua käytetään, ladataan ja huolletaan, voi joko pidentää tai lyhentää akun kokonaiskäyttöikää. Kun laitteen akkuja käytetään, niiden mahdollistama työmäärä latauskertojen välillä vähenee hitaasti, kunnes akut ovat kuluneet loppuun. Normaalissa käytössä loppuun kuluneiden akkujen vaihto on tuotteen omistajan vastuulla. Akkujen vaihto voi olla tarpeen tuotteen normaalin takuuajan sisällä omistajan kustannuksella. Huomautus (vain litium-ioniakku): litium-ioniakulla on vain osat kattava suhteutettu takuu kolmannelta vuodesta viidenteen vuoteen käyttäjän käytettyjen kilowattituntien perusteella. Lisätietoja on *käyttöoppaassa*.

Huoltokustannukset ovat omistajan vastuulla

Moottorin viritys, voitelu, puhdistus ja kiillotus, suodattimien ja jäähdystynesteen vaihto sekä suositeltujen huoltojen suorittaminen ovat esimerkkejä normaaleista huolto-toimista, jotka Toro-tuotteen omistajan on tehtävä omalla kustannuksellaan.

Yleiset ehdot

Tämä takuu oikeuttaa ainoastaan valtuutetun Toro-maahantuojan tai jälleenmyyjän tekemään korjaukseen.

The Toro Company ja Toro Warranty Company eivät ole vastuussa epäsuorista, satunnaisista tai välillisistä vahingoista, jotka liittyvät tämän takuun kattamiin Toro-tuotteisiin. Tällaisia vahinkoja voivat olla esimerkiksi korvaavan tuotteen tai huollon hankkimiseen liittyvät kustannukset kohtuullisten vikajaksojen aikana tai kustannukset, jotka aiheutuvat siitä, että tuote ei ole käytettävissä takuuhuollon aikana. Alla esitetty päästötakuu, jos se on sovellettavissa, on ainoa nimenomainen takuu. Kaikki hiljaiset takuut tuotteen sopivuudesta kauppatavaraksi tai tiettyyn tarkoitukseen ovat voimassa vain tämän nimenomaisen takuun ajan.

Joissakin osavaltioissa ei sallita satunnaisten tai välillisten vahinkojen poissulkemista tai hiljaisen takuun keston liittyviä rajoituksia, joten yllä mainitut poikkeukset ja rajoitukset eivät välttämättä koske kaikkia ostajia. Tämä takuu antaa ostajalle tiettyjä laillisia oikeuksia. Ostajalla voi olla myös muita oikeuksia, jotka vaihtelevat osavaltioittain.

Moottorin takuuta koskeva huomautus:

Tuotteen päästöjen rajoitusjärjestelmä saattaa kuulua erillisen takuun piiriin Yhdysvaltojen Environmental Protection Agency:n EPA:n ja/tai California Air Resources Boardin CARB:n vaatimusten mukaisesti. Yllä mainitut turrirajoitukset eivät koske päästöjen rajoitusjärjestelmän takuuta. Lisätietoja on tuotteen mukana toimitetussa tai moottorin valmistajan oppaisiin sisältyvässä moottorin päästöjärjestelmän takuulauselmassa (Engine Emission Control Warranty Statement).