



# Kit de cepillo delantero

Cortacéspedes Greensmaster® 800/1000/Flex™ 18/21/Flex™  
1800/2100/eFlex® 1800/2100

Nº de modelo 04266

## Instrucciones de instalación

# Instalación

## Piezas sueltas

Utilice la tabla siguiente para verificar que no falta ninguna pieza.

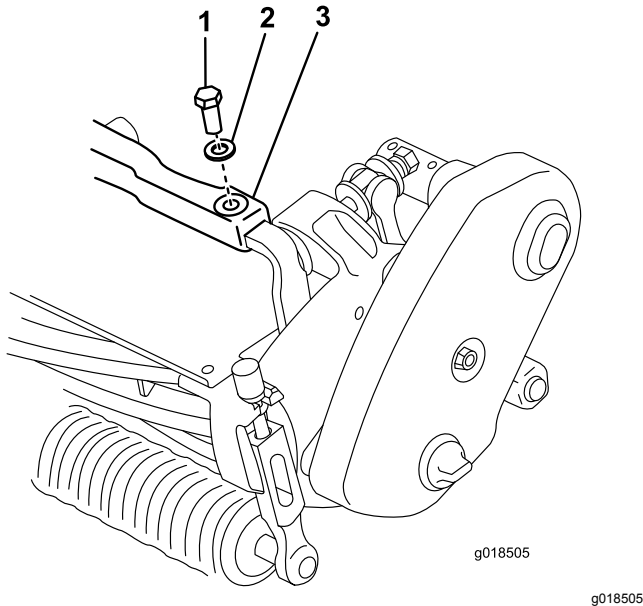
Descripción	Cant.	Uso
Soporte izquierdo del cepillo	1	Monte los soportes del cepillo (modelos Greensmaster Flex solamente)
Soporte derecho del cepillo	1	
Perno con arandela prensada ( $\frac{3}{8}$ " x 1")	2	
Perno (M10 x 30 mm)	2	
Tornillo de ajuste de nivel	2	
Tuerca autoblocante (5/16")	2	
Contratuerca (5/16")	2	
Muelle del cepillo	2	
Varilla del cepillo	2	
Perno (M6 x 40 mm)	4	
Espaciador	4	
Contratuerca (M6)	4	
Soporte izquierdo del cepillo	1	Monte los soportes del cepillo (modelos Greensmaster 800/1000/2000 solamente)
Soporte derecho del cepillo	1	
Pernos (totalmente enroscados, 5/16" x 1½")	4	
Contratuerca (5/16")	4	
Tornillo de ajuste de nivel	2	
Tuerca autoblocante (5/16")	2	
Contratuerca (5/16")	2	
Muelle del cepillo	2	
Varilla del cepillo	2	
Perno (M6 x 40 mm)	4	
Espaciador	4	
Contratuerca (M6)	4	
Cepillo	1	Monte el cepillo.
Pestaña del cepillo	2	
Perno (M8 x 60 mm)	4	
Arandela	4	
Contratuerca (M8)	4	
Perno con arandela prensada (M6 x 20 mm)	4	
Tuerca con arandela prensada (M6)	4	



# Montaje de los soportes del cepillo

## solo modelos Greensmaster Flex

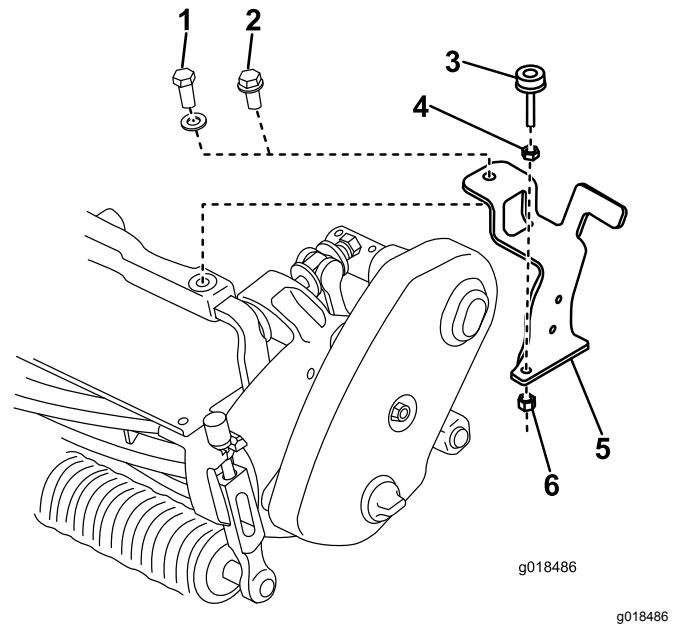
1. Coloque la máquina en una superficie nivelada, accione el freno de estacionamiento, retire la llave (si se encuentra disponible), desconecte la batería y apague la máquina.
2. Retire el perno y la arandela que sujetan el extremo izquierdo del bastidor delantero a la pestaña de la parte superior de la unidad de corte ([Figura 1](#)).



**Figura 1**

- |             |                       |
|-------------|-----------------------|
| 1. Perno    | 3. Bastidor delantero |
| 2. Arandela |                       |

3. Sujete el soporte izquierdo del cepillo al bastidor delantero y a la pestaña, según se indica a continuación:
  - En los modelos Flex 1800/2100, sujete el soporte del cepillo al bastidor delantero y a la pestaña con un perno con arandela prensada ( $\frac{3}{8}$ " x 1"), tal y como se muestra en la [Figura 2](#).
  - En los modelos Flex 18/21, sujete el soporte del cepillo al bastidor delantero y a la pestaña con un perno nuevo (M10 x 30 mm) y la arandela que retiró anteriormente ([Figura 2](#)).



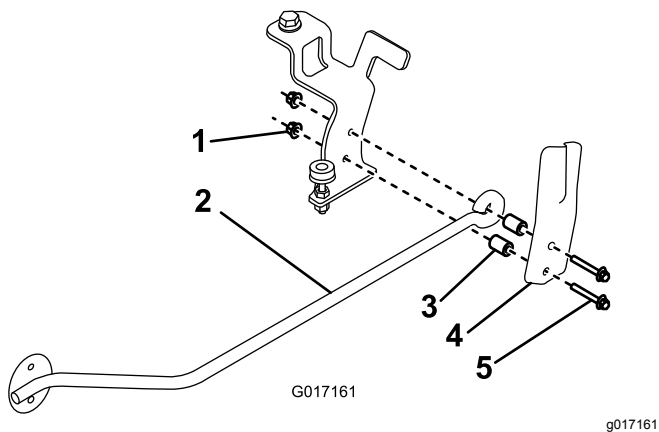
**Figura 2**

- |   |                                |
|---|--------------------------------|
| 1. Perno y arandela (modelos Flex 18/21)                | 4. Tuerca autoblocante (5/16") |
| 2. Perno con arandela prensada (modelos Flex 1800/2100) | 5. Soporte del cepillo         |
| 3. Tornillo de ajuste de nivel                          | 6. Contratuerca (5/16")        |

**Nota:** El soporte debe orientarse con el taladro de la parte inferior hacia adelante. El soporte debe poder pasar por encima del extremo del bastidor delantero y la pestaña.

4. Monte provisionalmente el tornillo de ajuste de nivel en el soporte del cepillo con una tuerca autoblocante (5/16") y una contratuerca (5/16"), tal y como se muestra en la [Figura 2](#).
5. Monte un muelle y una varilla en el soporte del cepillo con (2) pernos (M6 x 40 mm), espaciadores y contratuercas (M6), tal y como se muestra en la [Figura 3](#).

**Nota:** Asegúrese de montar el muelle del cepillo con el resalte hacia fuera. La varilla del cepillo debe quedar centrado en el muelle del cepillo cuando se gira hacia arriba a la posición de almacenamiento.



**Figura 3**

- |                        |                       |
|------------------------|-----------------------|
| 1. Contratuerca (M6)   | 4. Muelle del cepillo |
| 2. Varilla del cepillo | 5. Perno (M6 x 40 mm) |
| 3. Espaciador          |                       |

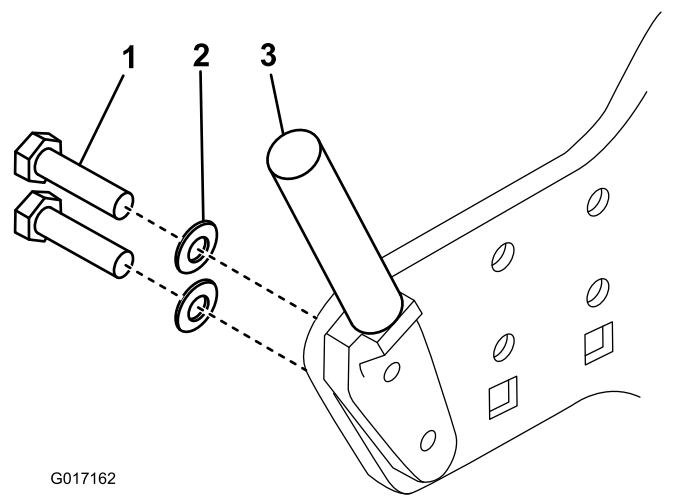
6. Repita este procedimiento en el otro lado de la máquina.

**Nota:** Sobrarán contratuercas.

## Montaje de los soportes del cepillo

**Modelos Greensmaster 800/1000/2000 solamente**

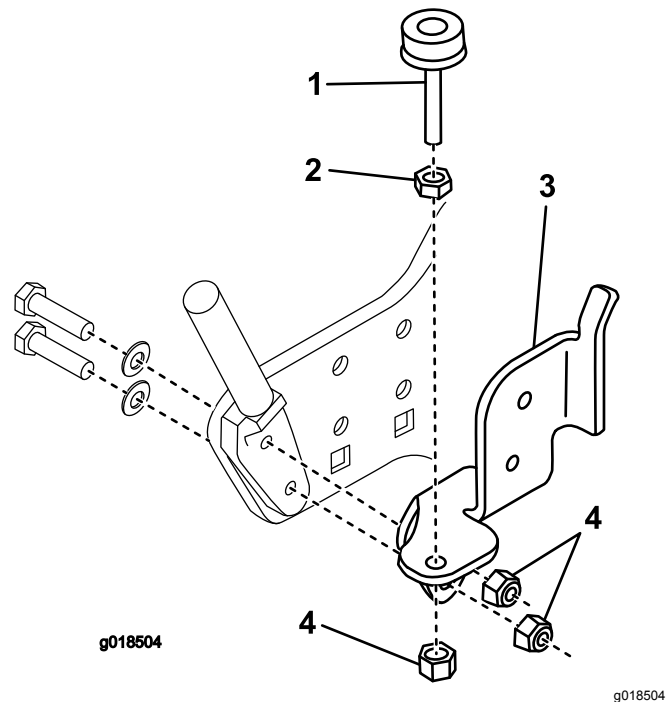
1. Coloque la máquina en una superficie nivelada, accione el freno de estacionamiento, retire la llave (si se encuentra disponible) y apague la máquina.
2. Retire los 2 pernos y las arandelas que sujetan la varilla de montaje del recogedor a la chapa lateral izquierda (Figura 4). Deseche los pernos, pero guarde las arandelas.



**Figura 4**

- |             |                                     |
|-------------|-------------------------------------|
| 1. Perno    | 3. Varilla de montaje del recogedor |
| 2. Arandela |                                     |

3. Sujete la varilla de montaje del recogedor a la chapa lateral izquierda con 2 pernos nuevos totalmente roscados (5/16" x 1½") y las 2 arandelas que retiró anteriormente (Figura 5).
4. Coloque el soporte izquierdo del cepillo sobre el perno y sujételo con 2 contratuercas (5/16"), tal y como se muestra en la Figura 5.



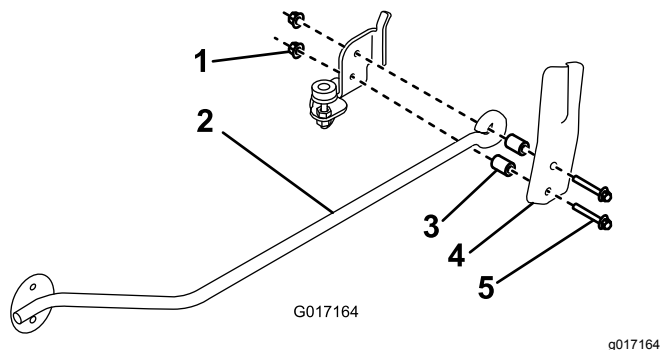
**Figura 5**

- |                                |                         |
|--------------------------------|-------------------------|
| 1. Tornillo de ajuste de nivel | 3. Soporte del cepillo  |
| 2. Tuerca autoblocante         | 4. Contratuerca (5/16") |

**Nota:** El soporte debe orientarse con el taladro de la parte inferior hacia adelante.

5. Monte provisionalmente el tornillo de ajuste de nivel en el soporte del cepillo con una tuerca autoblocante (5/16") y una contratuerca (5/16"), tal y como se muestra en la [Figura 5](#).
6. Monte un muelle y una varilla en el soporte del cepillo con 2 pernos (M6 x 40 mm), espaciadores y contratuercas (M6), tal y como se muestra en la [Figura 6](#).

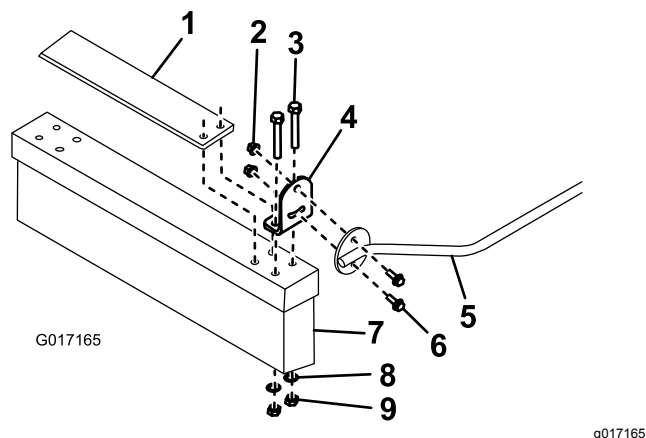
**Nota:** Asegúrese de montar el muelle del cepillo con el resalte hacia fuera. La varilla del cepillo debe quedar centrado en el muelle del cepillo cuando se gira hacia arriba a la posición de almacenamiento.



**Figura 6**

- |                        |                       |
|------------------------|-----------------------|
| 1. Contratuerca        | 4. Muelle del cepillo |
| 2. Varilla del cepillo | 5. Perno              |
| 3. Espaciador          |                       |

7. Repita este procedimiento en el otro lado de la máquina.



**Figura 7**

- |   |   |
|---|---|
| 1. Peso del cepillo (opcional)                  | 6. Perno con arandela prensada (M6 x 20 mm) |
| 2. Tuerca con arandela prensada (M6)            | 7. Cepillo                                  |
| 3. Perno (M8 x 60 mm)                           | 8. Arandela                                 |
| 4. Pestaña del cepillo                          | 9. Contratuerca (M8)                        |
| 5. Soporte de montaje de la varilla del cepillo |   |

4. Ajuste la altura de trabajo del cepillo y nivélelo aflojando las contratuercas, girando los tornillos de ajuste a la posición deseada y apretando las contratuercas.

**Nota:** Los extremos de las cerdas del cepillo deben tocar el suelo uniformemente durante la siega. Si el cepillo salta durante el uso, gire el cepillo de forma que sólo las cerdas delanteras toquen la superficie, con las cerdas traseras a una distancia de menos de 1/2" por encima de la superficie.

5. Gire el cepillo hacia arriba y sujete las varillas con los muelles del cepillo si no desea utilizar el cepillo.

## Montaje del cepillo

1. Si el cepillo se va a utilizar en una unidad de corte de 46 cm, mida y recorte el cepillo a 3,8 cm de cada extremo.
2. Monte una pestaña en cada extremo del cepillo con 2 pernos (M8 x 60 mm), arandelas y contratuercas (M8). Posicione las pestañas según se indica en [Figura 7](#). Utilice los taladros exteriores en unidades de corte de 21" y los taladros interiores en unidades de corte de 18".

**Nota:** Las cerdas del cepillo están cortados en ángulo. Monte el cepillo de forma que las cerdas más largas estén más próximas a la máquina durante la siega.

3. Sujete un soporte de montaje de la varilla del cepillo en cada pestaña del cepillo con 2 pernos con arandela prensada (M6 x 20 mm) y tuercas con arandela prensada (M6) ([Figura 7](#)).