



Kit de proteção CE

Unidade de tração Groundsmaster® 7200/7210 com cortador de descarga lateral de 152 cm

Modelo nº 30658

Instruções de instalação

Segurança

Autocolantes de segurança e de instruções



Os autocolantes de segurança e instruções estão facilmente visíveis para o operador e situam-se próximo das zonas de potencial perigo. Substitua todos os autocolantes danificados ou perdidos.



decal119-6807

119-6807

1. Aviso – não pisar



Instalação

Peças soltas

Utilize a tabela abaixo para verificar se todas as peças foram enviadas.

Procedimento	Descrição	Quantidade	Utilização
1	Nenhuma peça necessária	–	Preparação do cortador de relva.
2	Polia Correia	1 1	Instalação da correia e polia do kit.
3	Resguardo da polia Porca de bloqueio	1 1	Montagem do resguardo da polia.
4	Cobertura do veio propulsor Anilha de segurança ($\frac{3}{8}$ pol.) Parafuso de cabeça sextavada ($\frac{3}{8}$ pol. x $\frac{3}{4}$ pol.) Olhal	1 4 4 1	Montagem do veio propulsor.
5	Cobertura da plataforma esquerda Olhal Parafuso flangeado de cabeça sextavada (5/16 pol. x $\frac{3}{4}$ pol.) Porca de bloqueio Porca de retenção	1 2 1 1 2	Montagem da cobertura da plataforma esquerda.
6	Cobertura da plataforma central Parafuso flangeado de cabeça sextavada (5/16 pol. x $\frac{3}{4}$ pol.) Porca de bloqueio	1 2 2	Montagem da cobertura da plataforma interior.
7	Resguardo direito Cobertura da plataforma direita Parafuso sextavado Porca flangeada	1 1 2 2	Montagem do resguardo direito.
8	Parafuso de cabeça sextavada (M8) Parafuso flangeado de cabeça sextavada (5/16 pol. x $\frac{3}{4}$ pol.) Anilha plana (5/16 pol.) Porca de bloqueio Porca de retenção grande	1 1 1 2 1	Montagem da cobertura da plataforma direita.
9	Conjunto de proteção Porca de bloqueio sextavada	1 1	Montagem do conjunto de proteção.

Componentes e peças adicionais

Descrição	Quantidade	Utilização
Instruções de instalação	1	Referência de instalação do kit
Catálogo de peças	1	Utilize para consultar os números das peças

1

Preparação do cortador de relva

Nenhuma peça necessária

Procedimento

1. Coloque a máquina numa superfície plana, baixe as unidades de corte e engate o travão de estacionamento.
2. Baixe a unidade de corte para a altura de corte de 1 polegada, desloque a alavanca do acelerador para a posição SLOW, desligue o motor, engate o travão de estacionamento e retire a chave da ignição.
3. Retire as 2 coberturas da correia da zona superior da unidade de corte e deite fora as coberturas.
4. Retire qualquer detrito da zona superior da unidade de corte.

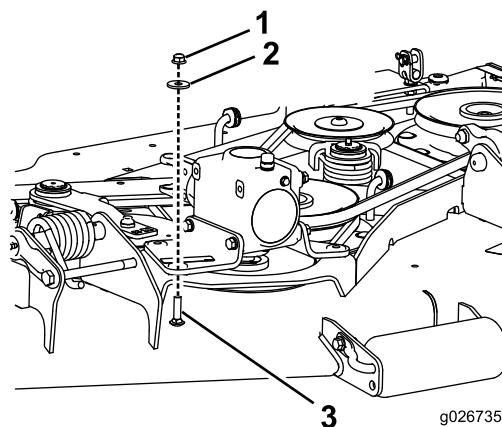


Figura 1

1. Porca
2. Anilha
3. Parafuso de carroçaria

3. Inverta a caixa de velocidades, retire a polia existente e instale a polia do kit (Figura 2).

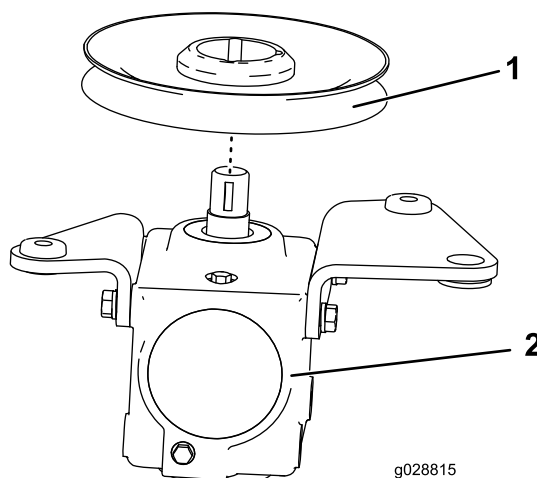


Figura 2

1. Polia do kit
2. Caixa de velocidades

4. Retire a correia que está orientada para o lado direito da plataforma do cortador e instale a correia do kit no mesmo local (Figura 3).

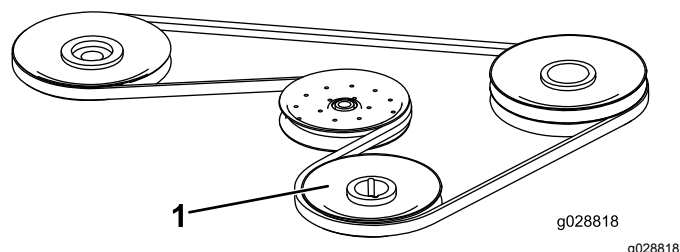


Figura 3

Configuração de orientação da correia

1. Polia do kit (depois de a caixa de velocidades estar instalada)

2

Instalação da correia e polia do kit

Peças necessárias para este passo:

1	Polia
1	Correia

Procedimento

1. Alivie a tensão da correia do cortador.
2. Retire as três porcas, anilhas e parafusos da carroçaria que prendem os suportes de montagem da caixa de velocidades à plataforma do cortador (Figura 1).

Nota: O veio propulsor não necessita de ser removido da caixa de velocidades.

5. Instalação da caixa de velocidades (ver a [Figura 1](#)).

3

Montagem do resguardo da polia

Peças necessárias para este passo:

1	Resguardo da polia
1	Porca de bloqueio

Procedimento

1. Retire as porcas e anilhas dos parafusos de carroçaria que prendem parte da frente dos suportes de montagem da caixa de velocidades à plataforma do cortador ([Figura 4](#)).

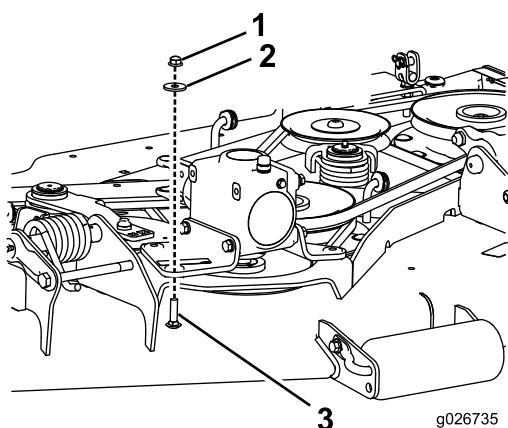


Figura 4

1. Porca
2. Anilha
3. Parafuso de carroçaria

2. Utilizando as porcas removidas no passo anterior, monte o resguardo da polia nos suportes de montagem da caixa de velocidades ([Figura 5](#)).

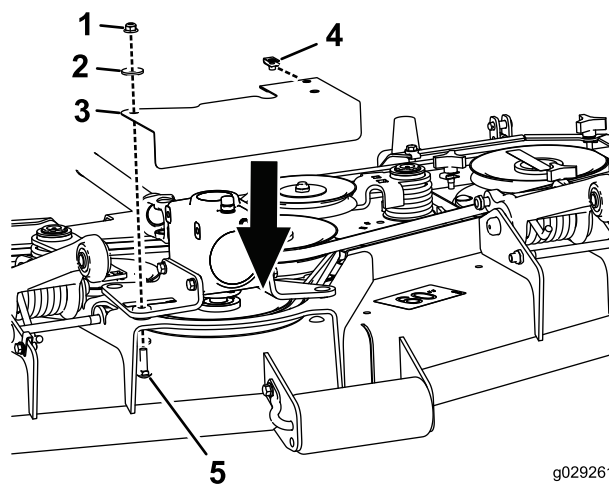


Figura 5

1. Porca
2. Anilha
3. Resguardo da polia
4. Porca de retenção
5. Parafuso de carroçaria

4

Montagem da cobertura do veio propulsor

Não necessário no Groundsmaster 360

Peças necessárias para este passo:

1	Cobertura do veio propulsor
4	Anilha de segurança (3/8 pol.)
4	Parafuso de cabeça sextavada (3/8 pol. x 3/4 pol.)
1	Olhal

Procedimento

Monte a cobertura do veio propulsor na caixa de velocidades com 4 anilhas de segurança e 4 parafusos de cabeça sextavada (Figura 6).

Nota: O olhal de borracha é utilizado para parar o ruído quando é colocada uma nova cobertura sobre ela.

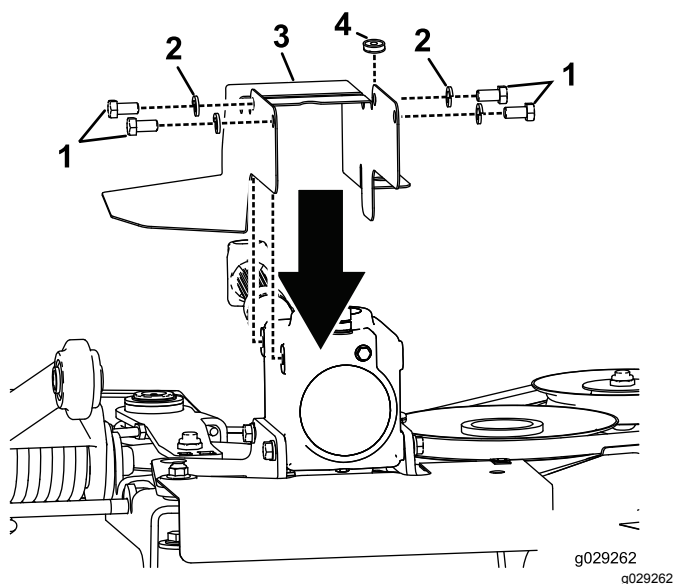


Figura 6

- | | |
|---------------------------------|--------------------------------|
| 1. Parafuso de cabeça sextavada | 3. Cobertura do veio propulsor |
| 2. Anilha de segurança | 4. Olhal |

5

Montagem da cobertura da plataforma esquerda

Peças necessárias para este passo:

1	Cobertura da plataforma esquerda
2	Olhal
1	Parafuso flangeado de cabeça sextavada (5/16 pol. x 3/4 pol.)
1	Porca de bloqueio
2	Porca de retenção

Procedimento

Montagem da cobertura da plataforma esquerda (Figura 7).

Nota: O furo na plataforma que o parafuso sextavado utiliza tem de ser aberto até 11,2 mm.

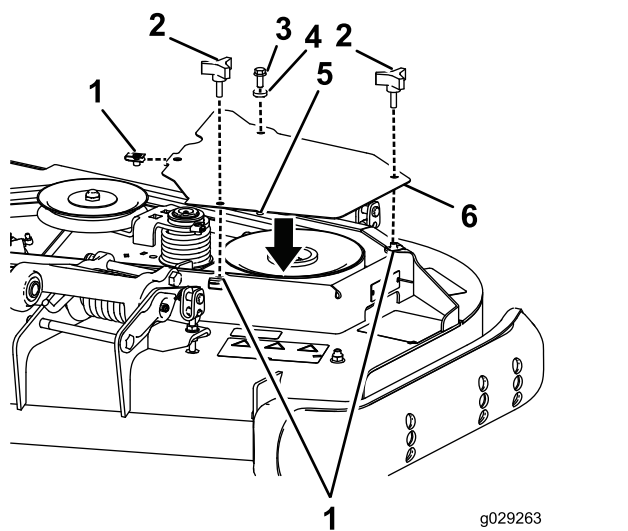


Figura 7

- | | |
|----------------------|---------------------------------------|
| 1. Porca de retenção | 4. Anilha |
| 2. Manípulo | 5. Porca retentora e abertura de furo |
| 3. Perno sextavado | 6. Cobertura da plataforma esquerda |

6

Montagem da cobertura da plataforma central

Peças necessárias para este passo:

1	Cobertura da plataforma central
2	Parafuso flangeado de cabeça sextavada (5/16 pol. x ¾ pol.)
2	Porca de bloqueio

Procedimento

Instale a cobertura da plataforma central ([Figura 8](#)).

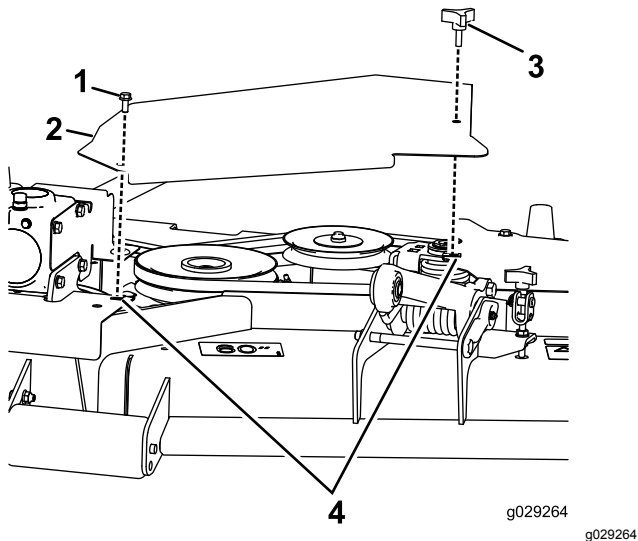


Figura 8

- | | |
|------------------------------------|------------------------------|
| 1. Porca | 3. Manipulo |
| 2. Cobertura da plataforma central | 4. Porca de retenção central |

7

Montagem do resguardo direito

Peças necessárias para este passo:

1	Resguardo direito
1	Cobertura da plataforma direita
2	Parafuso sextavado
2	Porca flangeada

Procedimento

Monte o resguardo direito na cobertura da plataforma direita como se mostra na [Figura 9](#).

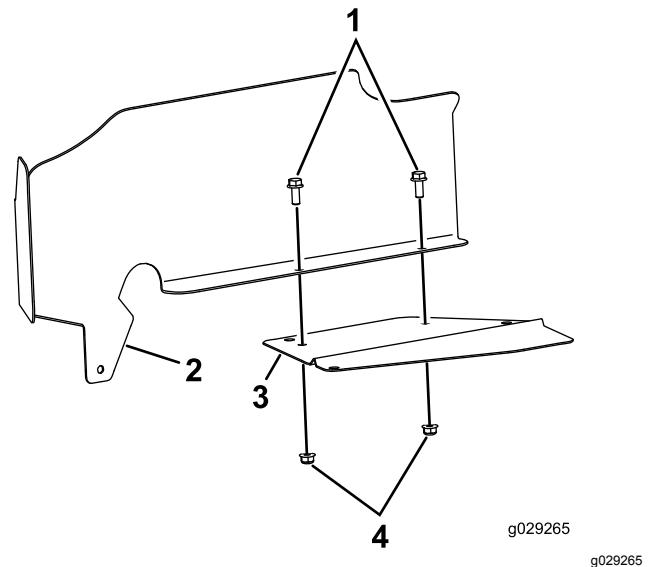


Figura 9

- | | |
|-----------------------|------------------------------------|
| 1. Parafuso sextavado | 3. Cobertura da plataforma direita |
| 2. Resguardo direito | 4. Porca flangeada |

8

Montagem da cobertura da plataforma direita

Peças necessárias para este passo:

1	Parafuso de cabeça sextavada (M8)
1	Parafuso flangeado de cabeça sextavada (5/16 pol. x 3/4 pol.)
1	Anilha plana (5/16 pol.)
2	Porca de bloqueio
1	Porca de retenção grande

Procedimento

1. Para plataformas sem o sistema de recolha de relva instalado: Instale o conjunto do resguardo direito (Figura 10).

Nota: Vai ter de fazer um furo na estrutura para instalar o parafuso inferior e porca de retenção. Consulte Figura 13 e Figura 14.

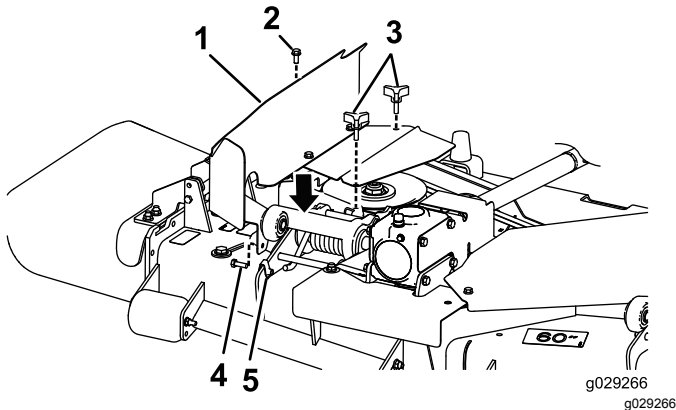


Figura 10

- | | |
|----------------------------------|----------------------|
| 1. Conjunto do resguardo direito | 4. Parafuso |
| 2. Parafuso | 5. Porca de retenção |
| 3. Manipulo | |

2. Para modelos com o sistema de recolha de relva instalado: Instale o resguardo direito (Figura 11).

Nota: Vai ter de fazer um furo no resguardo da recolha de relva, parte do kit CE de recolha de relva, para instalar devidamente o resguardo direito. Consulte a Figura 12 para fazer o furo na parte superior do resguardo da recolha de relva. Também pode utilizar o resguardo direito como modelo para confirmar o local do furo.

Nota: Vai ter de fazer um furo na estrutura da plataforma para instalar o parafuso inferior e porca de retenção. Consulte Figura 13 e Figura 14.

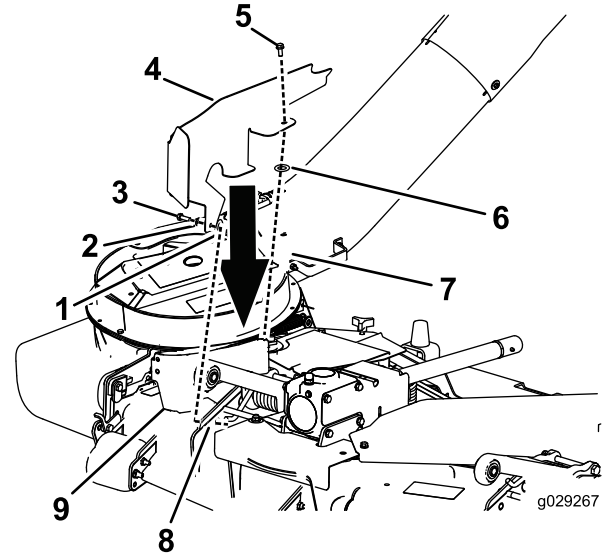


Figura 11

- | | |
|----------------------|--|
| 1. Pino de pressão | 6. Anilha |
| 2. Anilha | 7. Recolha de relva |
| 3. Parafuso | 8. Porca de retenção |
| 4. Resguardo direito | 9. Resguardo de recolha de relva (parte do kit CE de recolha de relva) |
| 5. Parafuso | |

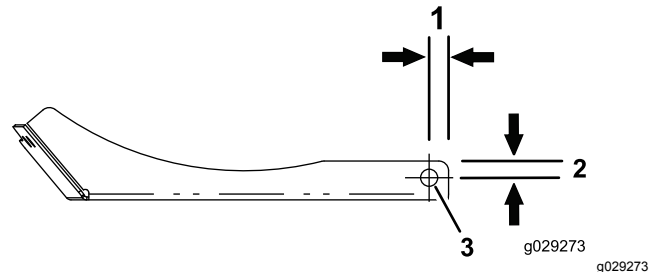


Figura 12

- | | |
|------------|-----------------|
| 1. 12,7 mm | 3. Furo 11,1 mm |
| 2. 10,9 mm | |

3. Marque o centro do furo na patilha inferior na frente da cobertura, remova cobertura e faça um furo de 1,12 cm [Figura 13](#).

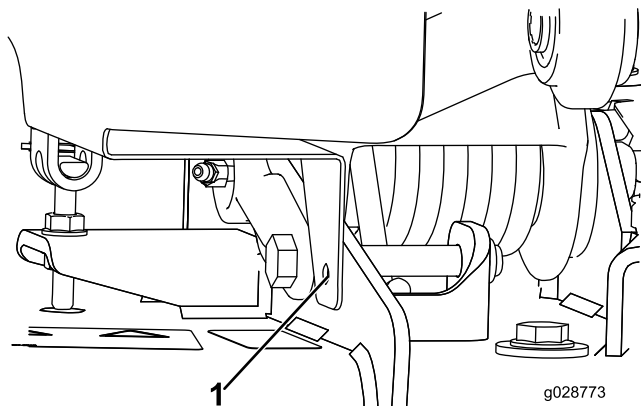


Figura 13

1. Marque o furo aqui.

4. Prenda a cobertura com o hardware fornecido ([Figura 14](#)).

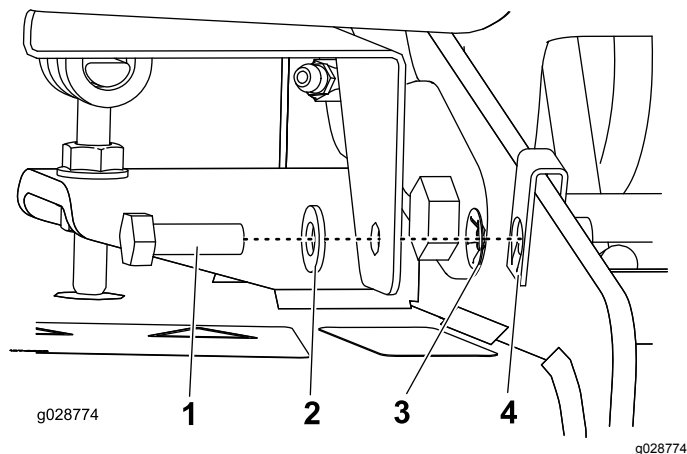


Figura 14

- | | |
|-----------------------|----------------------|
| 1. Parafuso sextavado | 3. Pino de pressão |
| 2. Anilha | 4. Porca de retenção |

9

Montagem do conjunto de proteção

Peças necessárias para este passo:

1	Conjunto de proteção
1	Porca de bloqueio sextavada

Procedimento

1. Retire a cobertura frontal da estrutura da máquina, junto da alavanca do travão.
2. Retire o parafuso e porca que ligam o suporte do eixo do travão ([Figura 15](#)).
3. Através do furo frontal grande na estrutura, instale a proteção e instale, sem apertar, a porca de bloqueio sextavada ([Figura 15](#)).
4. Monte o parafuso e porca previamente removidos através da proteção e aperte-os ([Figura 15](#)).

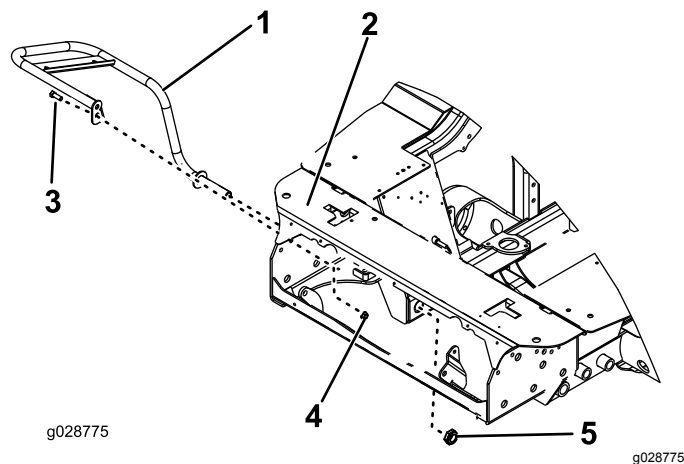


Figura 15

- | | |
|-------------------------|--------------------------------|
| 1. Conjunto de proteção | 4. Porca |
| 2. Estrutura da máquina | 5. Porca de bloqueio sextavada |
| 3. Parafuso | |

5. Aperte a porca de bloqueio sextavada grande na estrutura inferior.
6. Instale a cobertura da estrutura.

Notas:

Notas:

Declaração de incorporação

Modelo nº	Nº de série	Descrição do produto	Descrição da factura	Descrição geral	Directiva
30658	Não e superiores	Kit de proteção CE	CE KIT 60 SD DECK W/FRENCH GUARD	Kit de proteção	2006/42/CE, 2000/14/CE

A documentação técnica relevante foi compilada como requerido na Parte B do Anexo VII de 2006/42/CE.

Comprometemo-nos a transmitir, em resposta a pedidos de autoridades nacionais, as informações relevantes sobre esta maquinaria parcialmente montada. O método de transmissão será a transmissão eletrónica.

A maquinaria não será colocada em funcionamento até que seja incorporada em modelos aprovados pela Toro como indicado na Declaração de conformidade associada e de acordo com todas as instruções, quando pode ser declarada em conformidade com todas as diretivas relevantes.

Certificado:



John Heckel
Gestor de Engenharia
8111 Lyndale Ave. South
Bloomington, MN 55420, USA
October 3, 2018

Representante autorizado:

Marcel Dutrieux
Manager European Product Integrity
Toro Europe NV
Nijverheidsstraat 5
2260 Oevel
Belgium

Tel. +32 16 386 659



Count on it.