



## Kit protezioni CE

Trattorino Groundsmaster® 7200/7210 con tosaerba con scarico laterale da 152,4 cm

N° del modello 30658

### Istruzioni di installazione

## Sicurezza

### Adesivi di sicurezza e informativi



Gli adesivi di sicurezza e di istruzione sono chiaramente visibili e sono affissi accanto a zone particolarmente pericolose. Sostituite gli adesivi danneggiati o smarriti.



decal119-6807

119-6807

1. Avvertenza – non salire



# Installazione

## Parti sciolte

Verificate che sia stata spedita tutta la componentistica, facendo riferimento alla seguente tabella.

Procedura	Descrizione	Qté	Uso
<b>1</b>	Non occorrono parti	–	Preparazione del tosaerba.
<b>2</b>	Puleggia Cinghia	1 1	Installazione del kit cinghia e puleggia.
<b>3</b>	Carter della puleggia Dado in gabbia	1 1	Montaggio del carter della puleggia.
<b>4</b>	Copertura dell'albero di trasmissione Rondella di bloccaggio ( $\frac{3}{8}$ "") Vite a testa esagonale ( $\frac{3}{8}$ " x $\frac{3}{4}$ "") Gommino	1 4 4 1	Montaggio della copertura dell'albero di trasmissione.
<b>5</b>	Copertura del piatto sinistro Gommino Vite esagonale flangiata ( $\frac{5}{16}$ " x $\frac{3}{4}$ "") Dado in gabbia Dado di fissaggio	1 2 1 1 2	Montaggio della copertura del piatto sinistro.
<b>6</b>	Copertura del piatto centrale Vite esagonale flangiata ( $\frac{5}{16}$ " x $\frac{3}{4}$ "") Dado in gabbia	1 2 2	Montaggio della copertura del piatto interno.
<b>7</b>	Protezione destra Copertura del piatto destro Vite esagonale Dado flangiato	1 1 2 2	Montaggio del carter di destra
<b>8</b>	Vite esagonale (M8) Vite esagonale flangiata ( $\frac{5}{16}$ " x $\frac{3}{4}$ "") Rondella piana ( $\frac{5}{16}$ "") Dado in gabbia Dado di fissaggio grande	1 1 1 2 1	Montaggio della copertura del piatto destro.
<b>9</b>	Gruppo protezione Dado di fissaggio esagonale	1 1	Montaggio del gruppo protezione.

## Strumenti e parti aggiuntive

Descrizione	Qté	Uso
Istruzioni per l'installazione	1	Riferimento per l'installazione del kit
Catalogo ricambi	1	Da utilizzare per riferimento ai numeri categorici

# 1

## Preparazione del tosaerba

Non occorrono parti

### Procedura

1. Parcheggiate la macchina su terreno pianeggiante, abbassate gli apparati di taglio e inserite il freno di stazionamento.
2. Abbassate l'apparato di taglio all'altezza di taglio di 2,54 cm, spostate la leva dell'acceleratore in posizione di MINIMA, spegnete il motore, inserite il freno di stazionamento e togliete la chiave di accensione.
3. Togliete i 2 paracinghia dalla parte superiore dell'apparato di taglio e scartateli.
4. Rimuovete eventuali detriti dalla parte superiore dell'apparato di taglio.

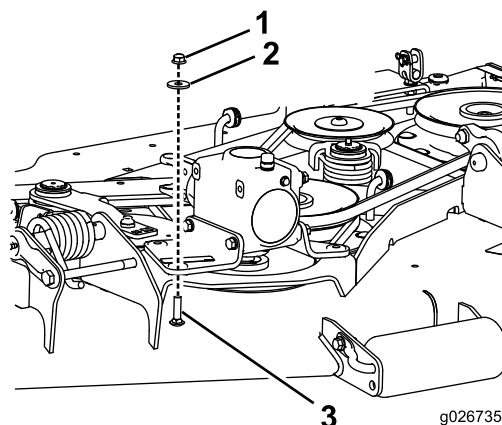


Figura 1

1. Dado
2. Rondella
3. Bullone a testa tonda

3. Capovolgete la scatola ingranaggi, rimuovete la puleggia esistente e installate il kit puleggia (Figura 2).

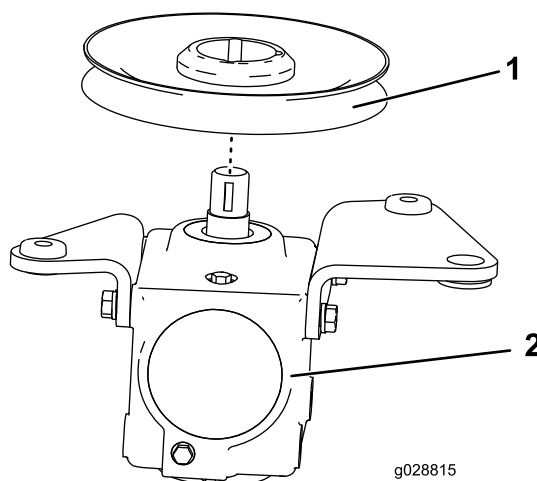


Figura 2

1. Kit puleggia
2. Scatola ingranaggi

4. Rimuovete la cinghia che passa sul lato destro del piatto di taglio e installate la cinghia del kit nella stessa posizione (Figura 3).

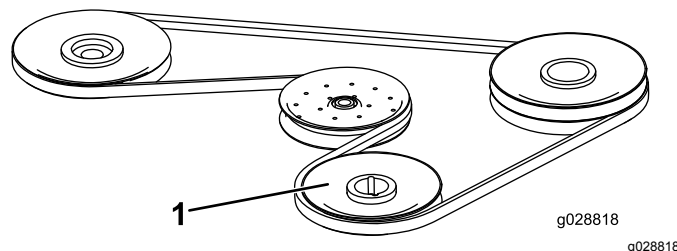


Figura 3

Configurazione del percorso della cinghia

1. Kit puleggia (dopo l'installazione della scatola ingranaggi)

# 2

## Installazione del kit cinghia e puleggia

Parti necessarie per questa operazione:

1	Puleggia
1	Cinghia

### Procedura

1. Rilasciate la tensione sulla cinghia del tosaerba
2. Rimuovete i 3 dadi, le rondelle e i bulloni a testa tonda che fissano le staffe di montaggio della scatola ingranaggi al piatto di taglio (Figura 1).

**Nota:** Non è necessario rimuovere l'albero di trasmissione dalla scatola ingranaggi.

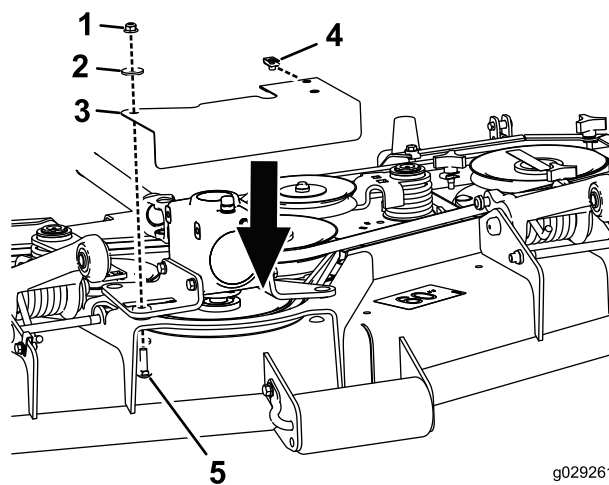
5. Montate la scatola ingranaggi (vedere [Figura 1](#)).

# 3

## Montaggio del carter della puleggia

Parti necessarie per questa operazione:

1	Carter della puleggia
1	Dado in gabbia



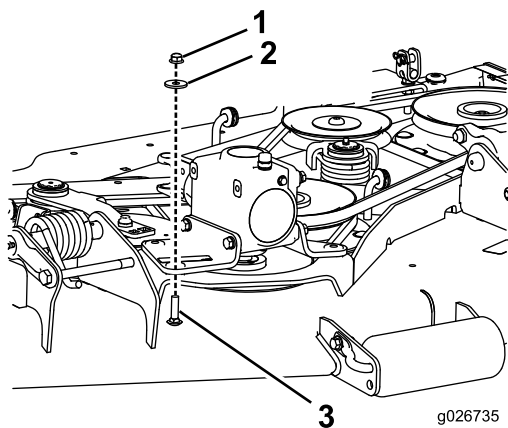
g029261

g029261

**Figura 5**

## Procedura

1. Rimuovete i dadi e le rondelle dai bulloni a testa tonda che fissano la parte anteriore delle staffe di montaggio degli ingranaggi al tosaerba ([Figura 4](#)).



g026735

g026735

**Figura 4**

1. Dado  
2. Rondella  
3. Bullone a testa tonda

2. Utilizzando i dadi rimossi nel passaggio precedente, montate il carter della puleggia sulle staffe di montaggio degli ingranaggi ([Figura 5](#)).

# 4

## Montaggio della copertura dell'albero di trasmissione

Non necessario su Groundsmaster 360

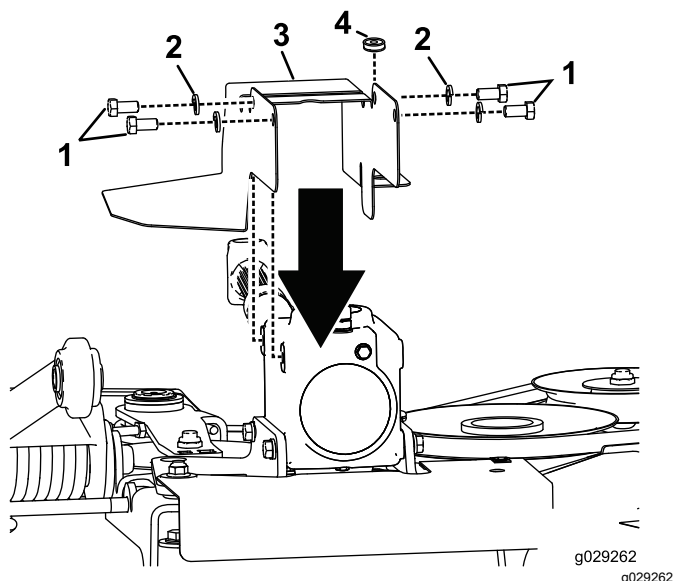
Parti necessarie per questa operazione:

1	Copertura dell'albero di trasmissione
4	Rondella di bloccaggio ( $\frac{3}{8}$ "
4	Vite a testa esagonale ( $\frac{3}{8}$ " x $\frac{3}{4}$ "
1	Gommino

### Procedura

Montate la copertura dell'albero di trasmissione sulla scatola ingranaggi con 4 rondelle di bloccaggio e 4 viti a testa esagonale [Figura 6](#).

**Nota:** Il gommino viene utilizzato per eliminare il rumore quando viene posizionata sopra un'altra copertura.



**Figura 6**

- |                           |  |
|---------------------------|--|
| 1. Vite a testa esagonale | 3. Copertura dell'albero di trasmissione |
| 2. Rondella di bloccaggio | 4. Gommino                               |

# 5

## Montaggio della copertura del piatto sinistro

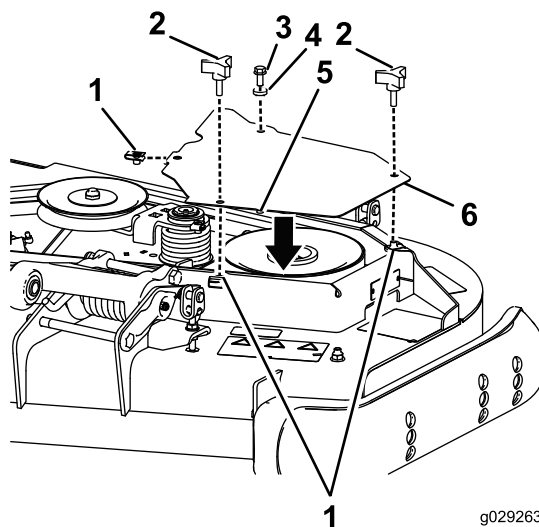
Parti necessarie per questa operazione:

1	Copertura del piatto sinistro
2	Gommino
1	Vite esagonale flangiata (5/16" x $\frac{3}{4}$ "
1	Dado in gabbia
2	Dado di fissaggio

### Procedura

Montate la copertura del piatto sinistro ([Figura 7](#)).

**Nota:** Il foro sul piatto utilizzato dal bullone esagonale deve essere aperto fino a 11,2 mm.



**Figura 7**

- |                      |                                       |
|----------------------|---------------------------------------|
| 1. Dado di fissaggio | 4. Rondella                           |
| 2. Manopola          | 5. Dado di fissaggio e foro praticato |
| 3. Bullone esagonale | 6. Copertura del piatto sinistro      |

# 6

## Montaggio della copertura del piatto centrale

Parti necessarie per questa operazione:

1	Copertura del piatto centrale
2	Vite esagonale flangiata (5/16" x 3/4")
2	Dado in gabbia

### Procedura

Montate la copertura del piatto centrale (Figura 8).

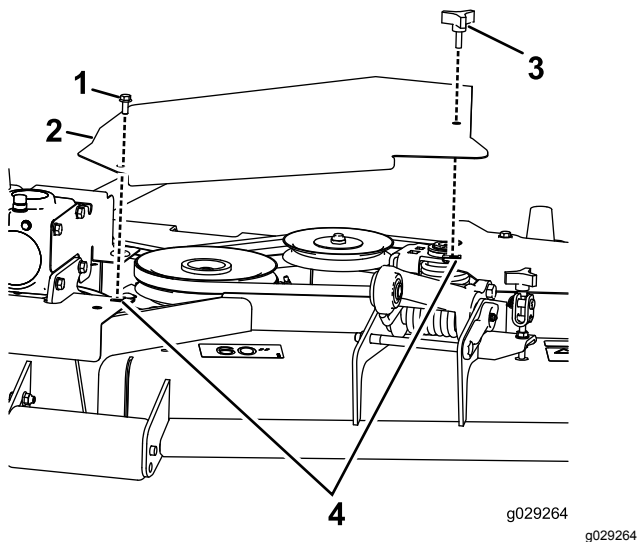


Figura 8

- |                                  |                      |
|----------------------------------|----------------------|
| 1. Dado                          | 3. Manopola          |
| 2. Copertura del piatto centrale | 4. Dado di fissaggio |

# 7

## Montaggio del carter di destra

Parti necessarie per questa operazione:

1	Protezione destra
1	Copertura del piatto destro
2	Vite esagonale
2	Dado flangiato

### Procedura

Montate il carter di destra sulla copertura del piatto di destra, come illustrato nella Figura 9.

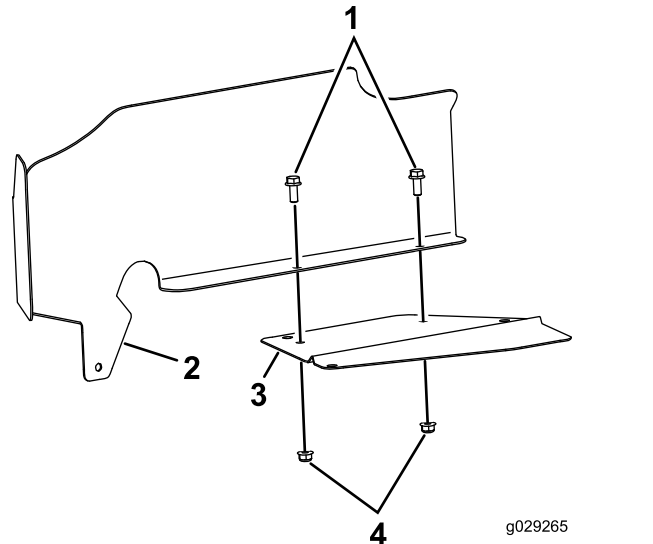


Figura 9

- |                      |                                |
|----------------------|--------------------------------|
| 1. Vite esagonale    | 3. Copertura del piatto destro |
| 2. Protezione destra | 4. Dado flangiato              |

# 8

## Montaggio della copertura del piatto destro

Parti necessarie per questa operazione:

1	Vite esagonale (M8)
1	Vite esagonale flangiata (5/16" x 3/4")
1	Rondella piana (5/16")
2	Dado in gabbia
1	Dado di fissaggio grande

### Procedura

1. **Per i piatti senza sistema di raccolta dell'erba installato:** Montate il gruppo del carter di destra (Figura 10).

**Nota:** Dovrete praticare un foro sul telaio del piatto per montare il bullone inferiore e il dado di fissaggio. Vedere Figura 13 e Figura 14.

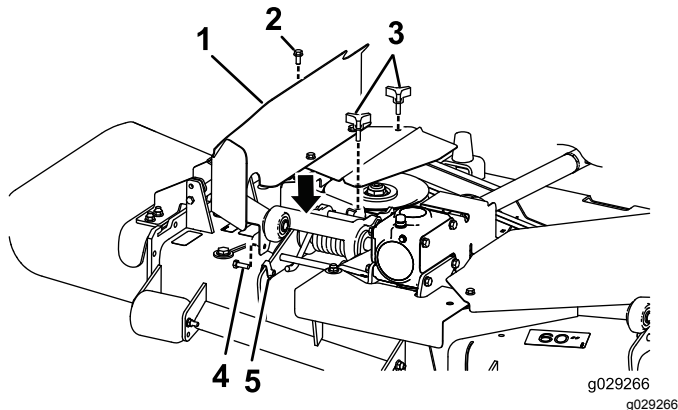


Figura 10

1. Gruppo del carter di destra
2. Bullone
3. Manopola
4. Bullone
5. Dado di fissaggio

2. **Per i modelli con sistema di raccolta dell'erba:** Montate il carter di destra (Figura 11).

**Nota:** Dovrete praticare un foro sul carter di raccolta dell'erba esistente, parte del kit CE della raccolta dell'erba, per il carter di destra da montare adeguatamente. Fate riferimento a Figura 12 per praticare un foro sulla parte superiore del carter di raccolta dell'erba. Potete anche utilizzare il carter di destra come modello per verificare la posizione del trapano.

**Nota:** Dovrete praticare un foro sul telaio del piatto per montare il bullone inferiore e il dado di fissaggio. Vedere Figura 13 e Figura 14.

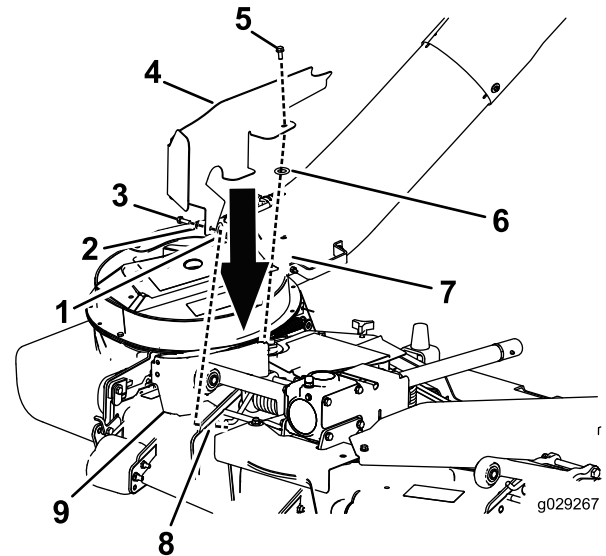


Figura 11

1. Perno a spinta
2. Rondella
3. Bullone
4. Protezione destra
5. Bullone
6. Rondella
7. Raccolta dell'erba
8. Dado di fissaggio
9. Carter di raccolta dell'erba (parte del kit CE di raccolta dell'erba)

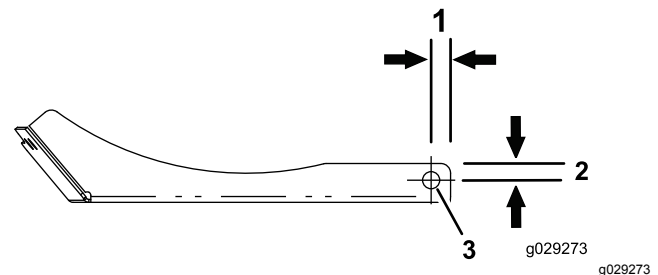
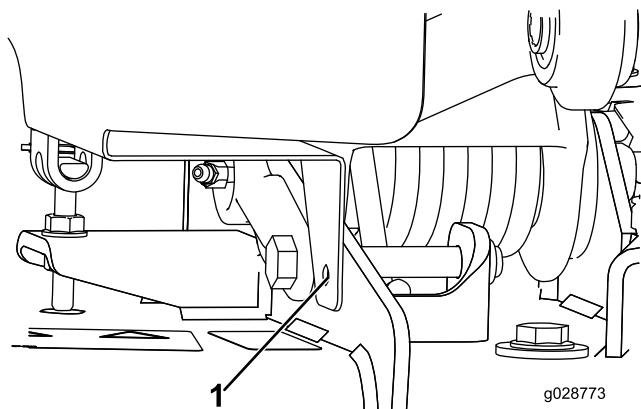


Figura 12

1. 12,7 mm
2. 10,9 mm
3. Foro praticato da 11,1 mm

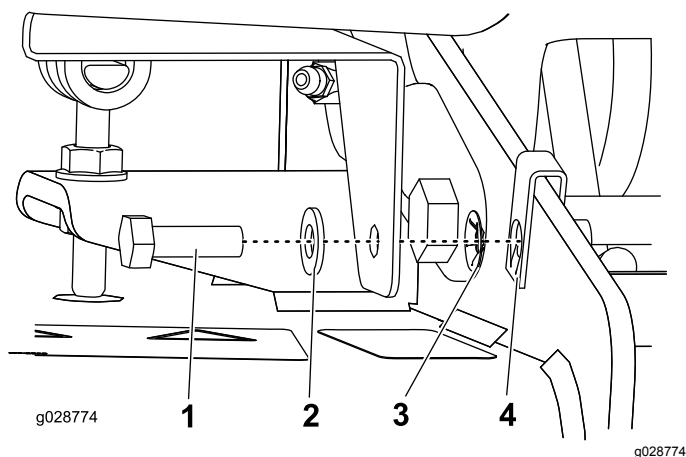
3. Contrassegnate il centro del foro nella linguetta inferiore sul davanti della copertura, rimuovete la copertura ed eseguite un foro da 1,12 cm  
[Figura 13](#).



**Figura 13**

1. Tracciate il segno del foro qui.

4. Fissate la copertura con la ferramenta fornita ([Figura 14](#)).



**Figura 14**

- |                   |                      |
|-------------------|----------------------|
| 1. Vite esagonale | 3. Perno a spinta    |
| 2. Rondella       | 4. Dado di fissaggio |

# 9

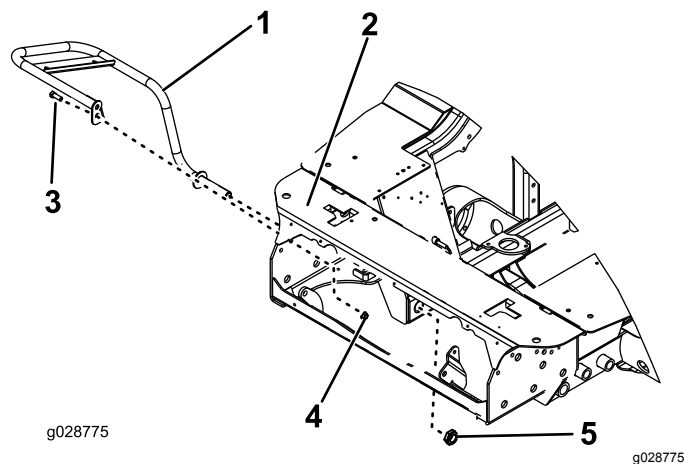
## Montaggio del gruppo protezione

**Parti necessarie per questa operazione:**

1	Gruppo protezione
1	Dado di fissaggio esagonale

## Procedura

1. Rimuovete la copertura anteriore del telaio della macchina, vicino alla leva del freno.
2. Rimuovete il bullone e il dado che fissano l'albero del freno ([Figura 15](#)).
3. Installate la protezione e inserite, senza serrarlo, il dado di fissaggio esagonale attraverso il grande foro sul telaio anteriore ([Figura 15](#)).
4. Assemblate il bullone e il dado, precedentemente rimossi, attraverso la protezione e serrate ([Figura 15](#)).



**Figura 15**

- |                          |                                |
|--------------------------|--------------------------------|
| 1. Gruppo protezione     | 4. Dado                        |
| 2. Telaio della macchina | 5. Dado di fissaggio esagonale |
| 3. Bullone               |                                |

5. Serrate il grande dado di fissaggio esagonale sul telaio inferiore.
6. Montate la copertura del telaio.



**Note:**

**Note:**

# Dichiarazione di incorporazione

N° del modello	N° di serie	Descrizione del prodotto	Descrizione fattura	Descrizione generale	Direttiva
30658	Nessuna e superiori	Kit protezioni CE	CE KIT 60 SD DECK W/FRENCH GUARD	Kit protezioni	2006/42/CE, 2000/14/CE

La relativa documentazione tecnica è stata redatta come previsto nella Parte B dell'Allegato VII di 2006/42/CE.

Ci impegneremo a trasmettere, in risposta alle richieste delle autorità nazionali, le informazioni sul macchinario parzialmente completato. Il metodo di trasmissione sarà elettronico.

La macchina non sarà messa in servizio fino all'integrazione nei modelli Toro omologati, come indicato nella relativa Dichiarazione di conformità e secondo le istruzioni, in virtù delle quali possa essere dichiarata conforme con le relative Direttive.

Certificazione:



John Heckel  
Sr. Engineering Manager  
8111 Lyndale Ave. South  
Bloomington, MN 55420, USA  
October 3, 2018

Rappresentante autorizzato:

Marcel Dutrieux  
Manager European Product Integrity  
Toro Europe NV  
Nijverheidsstraat 5  
2260 Oevel  
Belgium

Tel. +32 16 386 659



**Count on it.**