



CE-Schutzvorrichtung

Zugmaschine Groundsmaster® 7200, 7210 mit Seitenauswurfmäher
(152 cm)

Modellnr. 30658

Installationsanweisungen

Sicherheit

Sicherheits- und Bedienungsschilder



Die Sicherheits- und Bedienungsaufkleber sind gut sichtbar; sie befinden sich in der Nähe der möglichen Gefahrenbereiche. Tauschen Sie beschädigte oder verloren gegangene Aufkleber aus.



decal119-6807

119-6807

1. Warnung: Nicht betreten



Installation

Einzelteile

Prüfen Sie anhand der nachstehenden Tabelle, dass Sie alle im Lieferumfang enthaltenen Teile erhalten haben.

Verfahren	Beschreibung	Menge	Verwendung
1	Keine Teile werden benötigt	–	Vorbereitung des Mähwerks.
2	Riemenscheibe Riemen	1 1	Installieren Sie den Riemen und der Riemenscheibe aus dem Kit.
3	Riemenscheiben-Schutzblech Steckmutter	1 1	Montieren des Riemenscheiben-Schutzblechs.
4	Antriebswellenabdeckung Sicherungsscheibe ($\frac{3}{8}$ ") Sechskantschraube ($\frac{3}{8}$ " x $\frac{3}{4}$ ") Scheibe	1 4 4 1	Montieren der Antriebswellenabdeckung.
5	Linke Mähwerkabdeckung Scheibe Sechskantbundschrabe ($\frac{5}{16}$ " x $\frac{3}{4}$ ") Steckmutter Befestigungsmutter	1 2 1 1 2	Montieren der linken Mähwerkabdeckung.
6	Mittlere Mähwerkabdeckung Sechskantbundschrabe ($\frac{5}{16}$ " x $\frac{3}{4}$ ") Steckmutter	1 2 2	Montieren der inneren Mähwerkabdeckung.
7	Rechtes Schutzblech Rechte Mähwerkabdeckung Sechskantschraube Bundmutter	1 1 2 2	Montieren des rechten Schutzblechs.
8	Sechskantschraube (M8) Sechskantbundschrabe ($\frac{5}{16}$ " x $\frac{3}{4}$ ") Flache Scheibe ($\frac{5}{16}$ ") Steckmutter Große Befestigungsmutter	1 1 1 2 1	Montieren der rechten Mähwerkabdeckung.
9	Schutzvorrichtung Sechskant-Sicherungsmutter	1 1	Befestigen Sie die Schutzvorrichtung.

Medien und zusätzliche Artikel

Beschreibung	Menge	Verwendung
Montageanleitung	1	Referenz für die Kitinstallation
Ersatzteilkatalog	1	Ermitteln der Ersatzteilnummern

1

Vorbereitung des Mähwerks

Keine Teile werden benötigt

Verfahren

1. Stellen Sie die Maschine auf einer ebenen Fläche ab, senken Sie die Schneideinheiten ab und aktivieren Sie die Feststellbremse.
2. Senken Sie das Mähwerk auf die Schnitthöhe von ab, stellen Sie den Gasbedienungshebel in die LANGSAM-Stellung, stellen Sie den Motor ab, aktivieren Sie die Feststellbremse und ziehen Sie den Zündschlüssel ab.
3. Entfernen Sie die zwei Riemenabdeckungen an der Oberseite des Mähwerks und werfen Sie die Abdeckungen weg.
4. Entfernen Sie alle Rückstände von der Oberseite des Mähwerks.

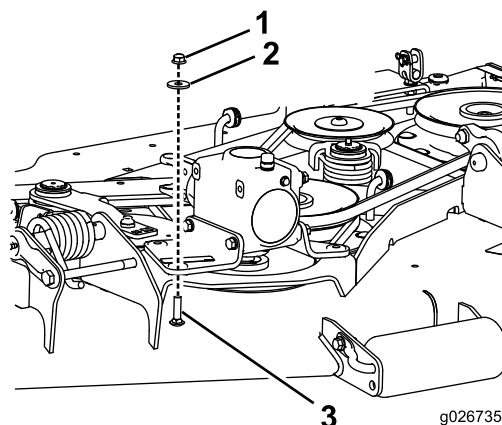


Bild 1

1. Mutter
2. Scheibe
3. Schlossschraube

3. Drehen Sie das Getriebe um, entfernen Sie die vorhandene Riemenscheibe und installieren Sie die Riemenscheibe aus dem Bausatz (Bild 2).

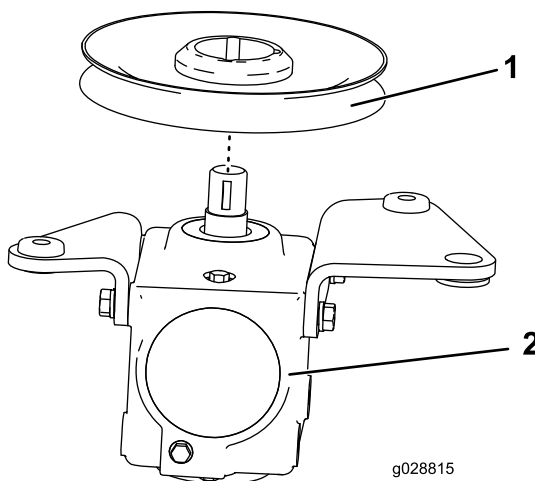


Bild 2

1. Riemenscheibe aus dem Bausatz
2. Getriebe

4. Entfernen Sie den Riemen, der auf der rechten Seite des Mähwerks verläuft, und installieren Sie den Riemen aus dem Bausatz in derselben Position (Bild 3).

2

Installieren des Riemens und der Riemenscheibe aus dem Kit

Für diesen Arbeitsschritt erforderliche Teile:

1	Riemenscheibe
1	Riemen

Verfahren

1. Lösen Sie die Spannung des Mäherriemens.
2. Entfernen Sie die 3 Muttern, Unterlegscheiben und Schlossschrauben, mit denen die Montagehalterungen des Getriebes am Mähwerk befestigt sind (Bild 1).

Hinweis: Die Antriebswelle muss nicht aus dem Getriebe ausgebaut werden.

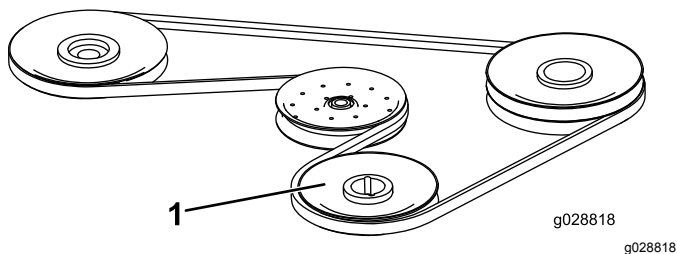


Bild 3

Riemenverlaufskonfiguration

1. Riemenscheibe aus dem Bausatz (nach Installation des Getriebes)

5. Installieren Sie das Getriebe (siehe Bild 1).

3

Montieren des Riemenscheiben-Schutzblechs

Für diesen Arbeitsschritt erforderliche Teile:

1	Riemenscheiben-Schutzblech
1	Steckmutter

Verfahren

1. Nehmen Sie die Muttern und Scheiben von den Schlossschrauben ab, mit denen die Vorderseite der Getriebebefestigungshalterungen am Mähwerk befestigt ist (Bild 4).

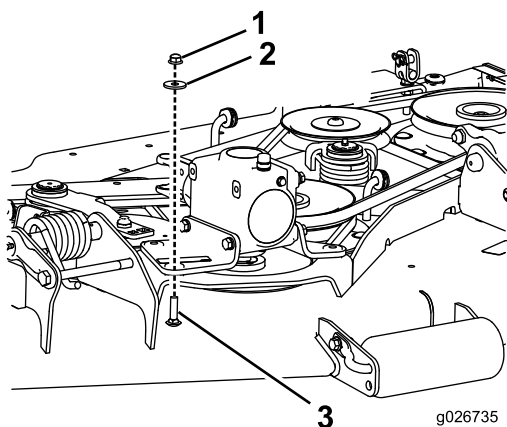


Bild 4

1. Mutter
2. Scheibe
3. Schlossschraube

2. Befestigen Sie das Riemenscheiben-Schutzblech mit den im vorherigen

Schritt entfernten Muttern an den Getriebebefestigungshalterungen (Bild 5).

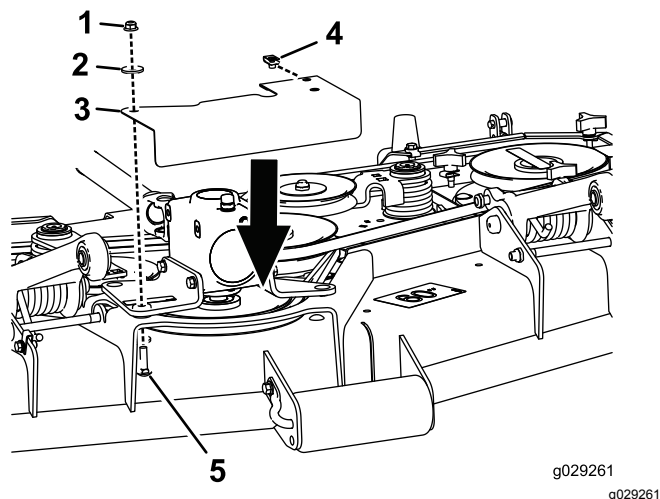


Bild 5

1. Mutter
2. Scheibe
3. Riemenscheiben-Schutzblech
4. Befestigungsmutter
5. Schlossschraube

4

Montieren der Antriebswellenabdeckung nicht erforderlich am Groundsmaster 360

Für diesen Arbeitsschritt erforderliche Teile:

1	Antriebswellenabdeckung
4	Sicherungsscheibe ($\frac{3}{8}$ ")
4	Sechskantschraube ($\frac{3}{8}$ " x $\frac{3}{4}$ ")
1	Scheibe

Verfahren

Montieren Sie die Antriebswellenabdeckung mit 4 Sicherungsscheiben und 4 Sechskantschrauben am Getriebe (Bild 6).

Hinweis: Die Gummidichtung verhindert ein Klappern, wenn eine andere Abdeckung darauf gelegt wird.

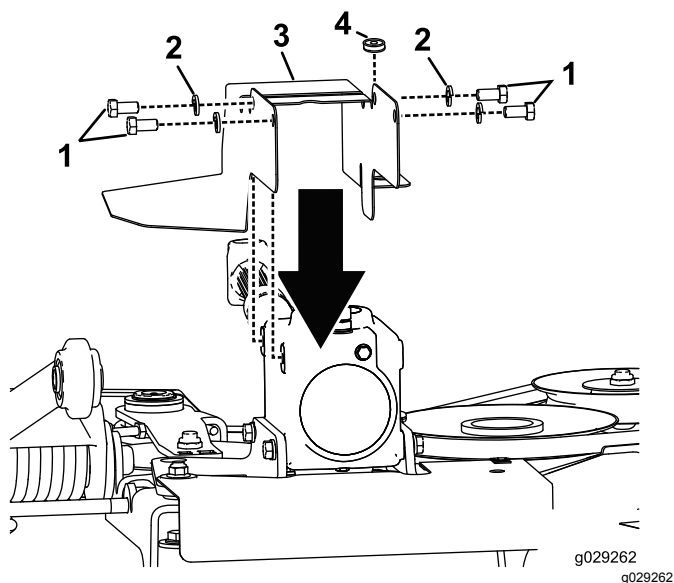


Bild 6

- | | |
|----------------------|----------------------------|
| 1. Sechskantschraube | 3. Antriebswellenabdeckung |
| 2. Sicherungsscheibe | 4. Scheibe |

5

Montieren der linken Mähwerkabdeckung

Für diesen Arbeitsschritt erforderliche Teile:

1	Linke Mähwerkabdeckung
2	Scheibe
1	Sechskantbundschrabe ($\frac{5}{16}$ " x $\frac{3}{4}$ ")
1	Steckmutter
2	Befestigungsmutter

Verfahren

Montieren Sie die linke Mähwerkabdeckung (Bild 7).

Hinweis: Das Loch im Mähwerk, in das die Sechskantschraube gesteckt wird, muss auf 11,2 mm vergrößert werden.

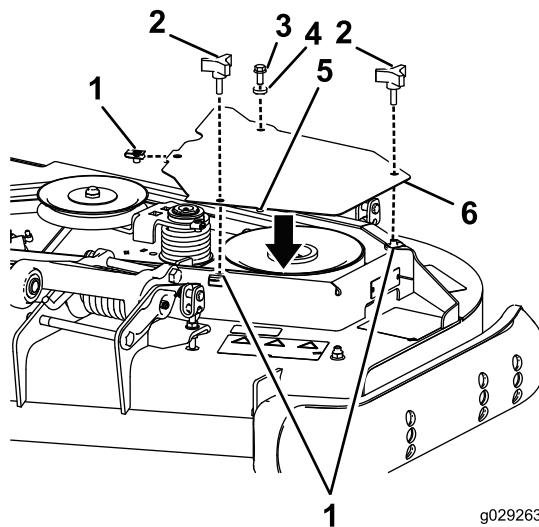


Bild 7

- | | |
|-----------------------|------------------------------------|
| 1. Befestigungsmutter | 4. Scheibe |
| 2. Handrad | 5. Befestigungsmutter und Bohrloch |
| 3. Sechskantschraube | 6. Linke Mähwerkabdeckung |

6

Montieren der mittleren Mähwerkabdeckung

Für diesen Arbeitsschritt erforderliche Teile:

1	Mittlere Mähwerkabdeckung
2	Sechskantbundschraube (5/16" x 3/4")
2	Steckmutter

Verfahren

Montieren Sie die mittlere Mähwerkabdeckung ([Bild 8](#)).

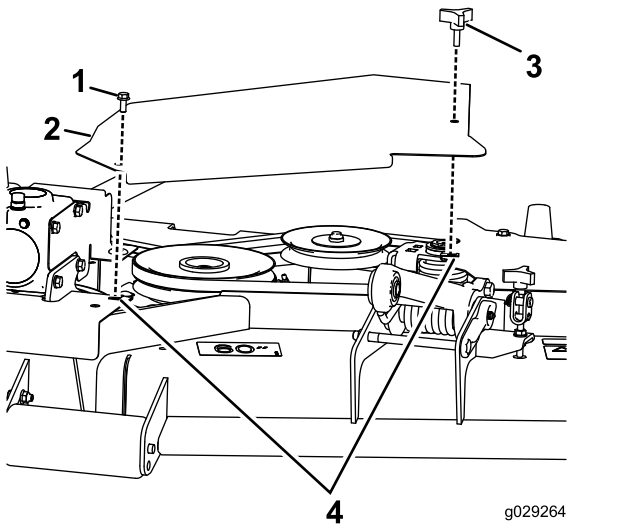


Bild 8

- | | |
|------------------------------|-----------------------|
| 1. Mutter | 3. Handrad |
| 2. Mittlere Mähwerkabdeckung | 4. Befestigungsmutter |

7

Montieren des rechten Schutzblechs

Für diesen Arbeitsschritt erforderliche Teile:

1	Rechtes Schutzblech
1	Rechte Mähwerkabdeckung
2	Sechskantschraube
2	Bundmutter

Verfahren

Montieren Sie das rechte Schutzblech an der rechten Mähwerkabdeckung, wie in [Bild 9](#) abgebildet.

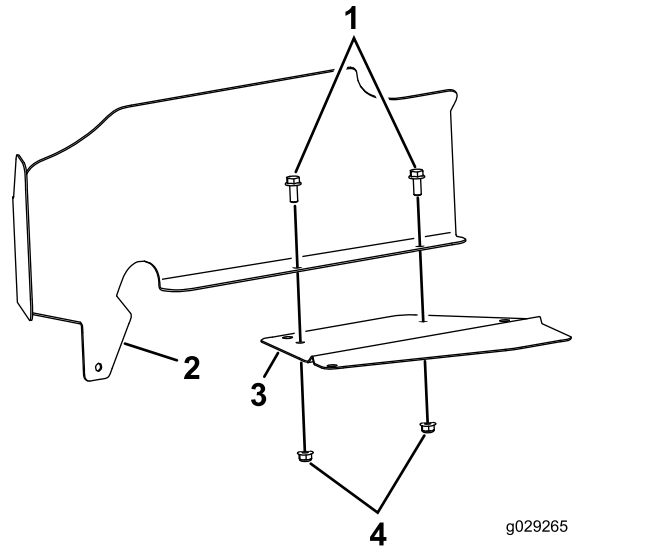


Bild 9

- | | |
|------------------------|----------------------------|
| 1. Sechskantschraube | 3. Rechte Mähwerkabdeckung |
| 2. Rechtes Schutzblech | 4. Bundmutter |

Montieren der rechten Mähwerkabdeckung

Für diesen Arbeitsschritt erforderliche Teile:

1	Sechskantschraube (M8)
1	Sechskantbundschraube (5/16" x 3/4")
1	Flache Scheibe (5/16")
2	Steckmutter
1	Große Befestigungsmutter

Verfahren

1. **Mähwerke ohne montiertes Heckfangsystem:** Montieren Sie das rechte Schutzblech (Bild 10).

Hinweis: Sie müssen ein Loch in den Rahmen bohren, um die untere Schraube und Befestigungsmutter einzusetzen. Siehe Bild 13 und Bild 14.

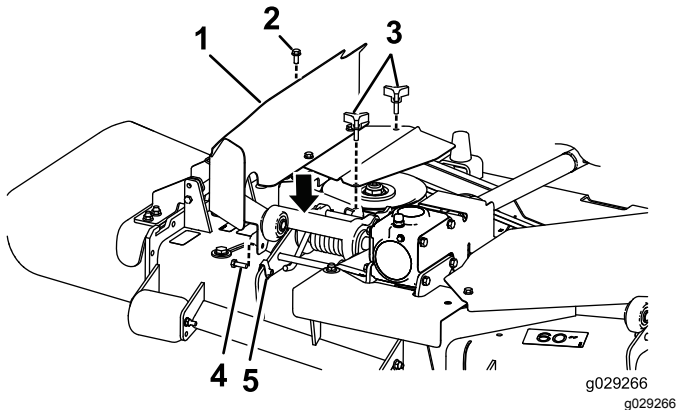


Bild 10

- | | |
|------------------------|-----------------------|
| 1. Rechtes Schutzblech | 4. Schraube |
| 2. Schraube | 5. Befestigungsmutter |
| 3. Handrad | |

2. **Mähwerke mit Heckfangsystem:** Montieren Sie das rechte Schutzblech (Bild 11).

Hinweis: Sie müssen ein Loch in das vorhandene Schutzblech des Heckfangsystems bohren (Teil des CE-Kits für das Heckfangsystem), um das rechte Schutzblech richtig zu montieren. Für das Bohren des Lochs oben am Schutzblech des Heckfangsystems siehe Bild 12. Sie können das rechte Schutzblech auch als Schablone verwenden, um die Bohrstelle zu prüfen.

Hinweis: Sie müssen ein Loch in den Rahmen bohren, um die untere Schraube und Befestigungsmutter einzusetzen. Siehe Bild 13 und Bild 14.

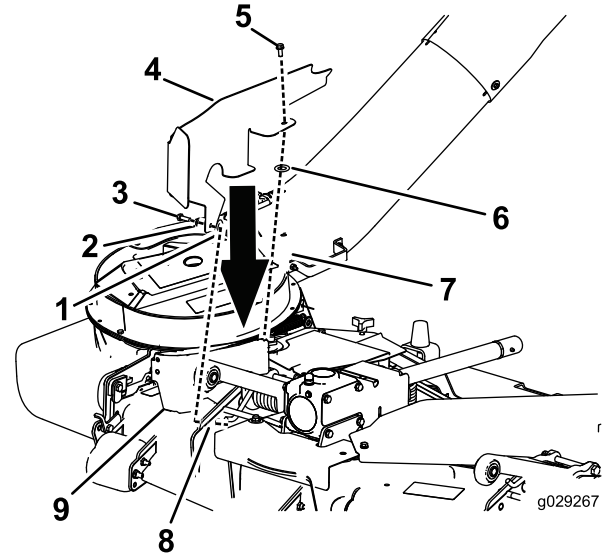


Bild 11

- | | |
|------------------------|---|
| 1. Stoßnadel | 6. Scheibe |
| 2. Scheibe | 7. Heckfangsystem |
| 3. Schraube | 8. Befestigungsmutter |
| 4. Rechtes Schutzblech | 9. Heckfangsystem-Schutzblech (Teil des CE-Kits für das Heckfangsystem) |
| 5. Schraube | |

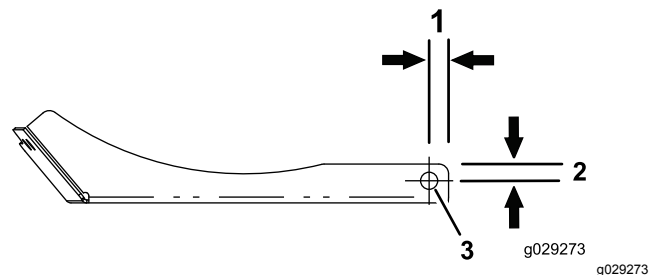


Bild 12

- | | |
|------------|----------------------------|
| 1. 12,7 mm | 3. 11,1 mm großes Bohrloch |
| 2. 10,9 mm | |

3. Markieren Sie die Mitte des Lochs in der unteren Nase vorne an der Abdeckung, nehmen Sie die Abdeckung ab und bohren Sie ein 1,12 cm großes Loch (Bild 13).

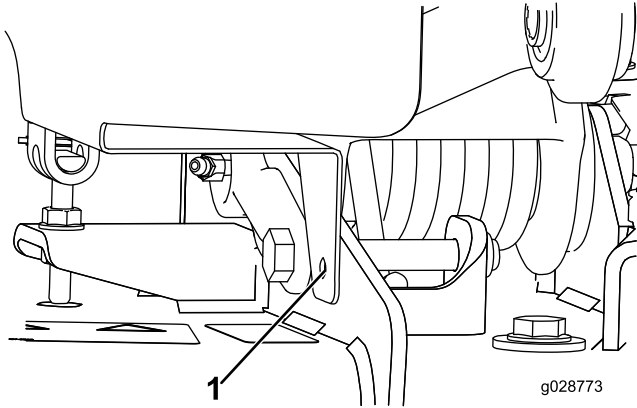


Bild 13

1. Markieren Sie das Loch hier.

4. Befestigen Sie die Abdeckung mit den beiliegenden Befestigungszubehör (Bild 14).

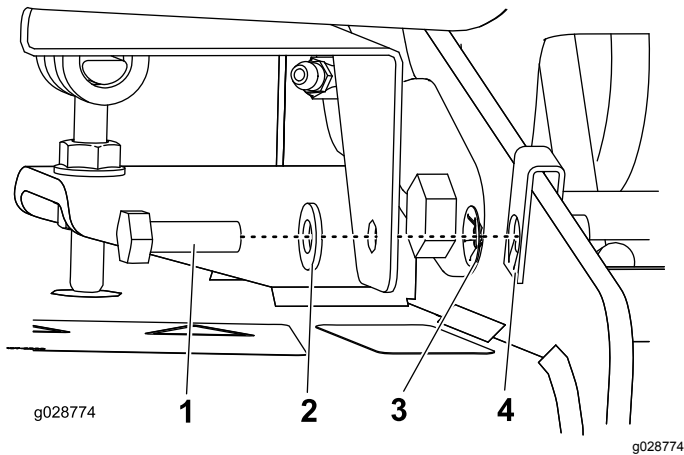


Bild 14

1. Sechskantschraube
2. Scheibe
3. Stoßnadel
4. Befestigungsmutter

9

Befestigen der Schutzvorrichtung

Für diesen Arbeitsschritt erforderliche Teile:

1	Schutzvorrichtung
1	Sechskant-Sicherungsmutter

Verfahren

1. Nehmen Sie die vordere Abdeckung des Rahmens der Maschine, in der Nähe des Bremshebels, ab.
2. Entfernen Sie den Bolzen und die Mutter, mit denen die Halterung der Bremswelle befestigt ist (Bild 15).
3. Installieren Sie die Schutzvorrichtung und befestigen Sie die Sechskant-Sicherungsmutter lose durch das große Loch vorn im Rahmen (Bild 15).
4. Fügen Sie die Schraube und die Mutter, die Sie zuvor entfernt haben, durch die Schutzvorrichtung zusammen und ziehen Sie sie fest (Bild 15).

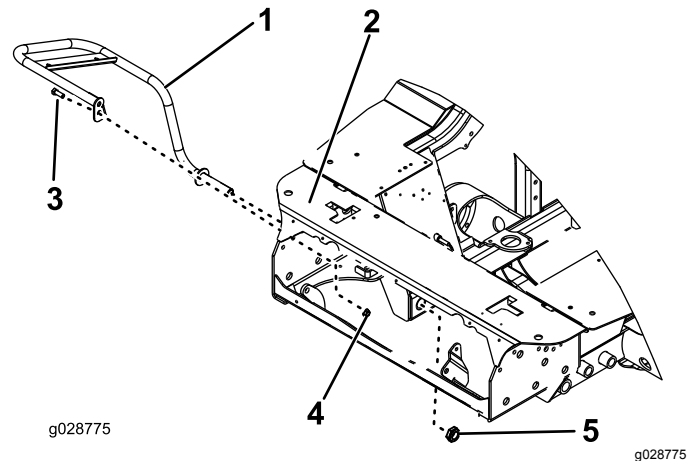


Bild 15

1. Schutzvorrichtung
2. Maschinenrahmen
3. Schraube
4. Mutter
5. Sechskant-Sicherungsmutter

5. Ziehen Sie die große Sechskant-Sicherungsmutter am unteren Rahmen fest.
6. Installieren Sie die Rahmenabdeckung.

Hinweise:

Hinweise:

Einbauerklärung

Modellnr.	Seriennr.	Produktbeschreibung	Rechnungsbeschreibung	Allgemeine Beschreibung	Richtlinie
30658	Keine und höher	CE-Schutzvorrichtung	CE KIT 60 SD DECK W/FRENCH GUARD	Schutzvorrichtung	2006/42/EG, 2000/14/EG

Relevante technische Angaben wurden gemäß Anhang VII Teil B von Richtlinie 2006/42/EG zusammengestellt.

Toro sendet auf Anfrage von Staatsbehörden relevante Informationen zu dieser teilweise fertiggestellten Maschine. Die Informationen werden elektronisch gesendet.

Diese Maschine darf nicht in Betrieb genommen werden, bis sie in zugelassene Modelle von Toro eingebaut ist, wie in der zugehörigen Konformitätsbescheinigung angegeben und gemäß aller Anweisungen, wenn sie als konform mit allen relevanten Richtlinien erklärt werden kann.

Zertifiziert:



John Heckel
Leitender Konstruktionsmanager
8111 Lyndale Ave. South
Bloomington, MN 55420, USA
October 3, 2018

offizieller Vertragshändler:

Marcel Dutrieux
Manager European Product Integrity
Toro Europe NV
Nijverheidsstraat 5
2260 Oevel
Belgium

Tel. +32 16 386 659



Count on it.