



**Count on it.**

Form No. 3427-473 Rev A

**Brukerhåndbok**

# Reelmaster® 6700-D-trekkenhet med firehjulsdrift

Modellnr. 03813—Serienr. 403190001 og oppover



Dette produktet er i samsvar med alle relevante europeiske direktiver. Se eget samsvarserklærings skjema for produktet for detaljert informasjon.

Det er i strid med Californias Public Resource Code, avsnitt 4442 eller 4443, å bruke denne motoren i skogs-, busk- eller gressområder med mindre motoren er utstyrt med en fungerende gnistfanger, som definert i avsnitt 4442, eller en motor som er beregnet, utstyrt og vedlikeholdt for å unngå brann.

Den vedlagte brukerhåndboken for motoren inneholder informasjon om amerikanske miljømyndigheters (EPA) og Californias utslippskontrollreguleringer for utslippssystemer, vedlikehold og garanti. Du kan bestille nye brukerhåndbøker fra motorprodusenten.

**⚠ ADVARSEL**

**CALIFORNIA**  
**Proposition 65-advarel**

Staten California kjenner til at motoreksosen fra dette produktet inneholder kjemikalier som kan forårsake kreft, fosterskader og skade forplantningsevnen på andre måter.

Batteriklemmer og -poler og tilknyttet tilbehør inneholder bly og bly sammensetninger. Dette er kjemikalier som kan forårsake kreft og forplantningsskader. Vask hendene etter håndtering.

Bruk av dette produktet kan forårsake eksponering for kjemikalier som staten California vet forårsaker kreft, fødselsdefekter eller annen forplantningsskade.

## Innledning

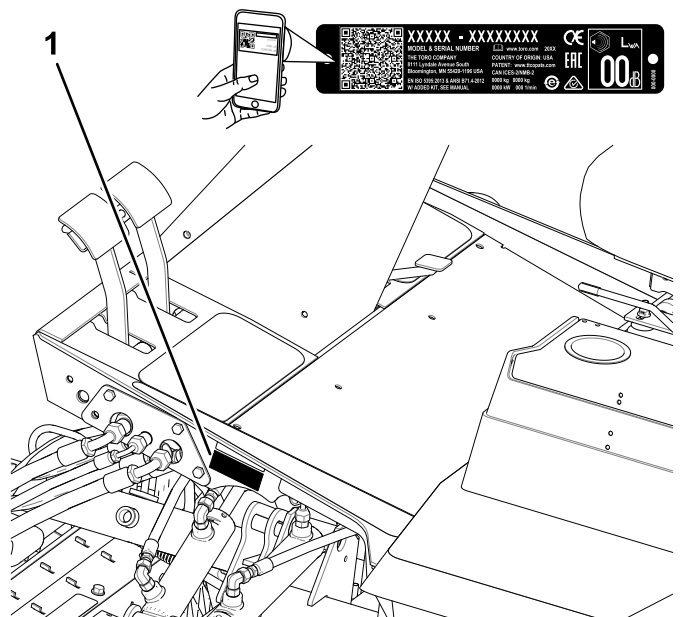
Denne maskinen er en plenetraktor med roterende kniver, som er beregnet for yrkesbrukere i kommersielle sammenhenger. Den er hovedsakelig beregnet på å klippe gress på godt vedlikeholdte plener. Hvis du bruker dette produktet til andre formål enn det er beregnet på, kan du utsette deg selv eller andre for fare.

Les denne håndboken nøye, slik at du lærer å bruke og vedlikeholde produktet på riktig måte og unngår person- eller produktskade. Du har ansvar for å bruke produktet på en riktig og sikker måte.

Gå til [www.Toro.com](http://www.Toro.com) for mer informasjon, inkludert sikkerhetstips, opplæringsmateriale og informasjon om tilbehør, hjelp til å finne en forhandler eller for å registrere produktet ditt.

Hvis maskinen må repareres eller du trenger originale Toro-deler eller mer informasjon, kan du kontakte et autorisert forhandlerverksted eller Toros kundeserviceavdeling. Ha modell- og serienummer for hånden når du tar kontakt. **Figur 1** identifiserer plasseringen av modell- og serienummer på produktet. Skriv inn numrene i tilhørende felt.

**Viktig:** Med den mobile enheten skanner du QR-koden på serienummermerket for å få tilgang til garantien, deler og annen produktinformasjon.



**Figur 1**

1. Plassering av modell- og serienummer

Modellnr. _____
Serienr. _____

Denne brukerhåndboken identifiserer mulige farer, og markerer sikkerhetsbeskjeder gjennom sikkerhetsvarslingssymbolet (**Figur 2**) som varsler om en fare som kan føre til alvorlige skader eller dødsfall hvis du ikke følger de anbefalte forholdsreglene.



**Figur 2**

Sikkerhetsvarselssymbol

I tillegg brukes to ord for å utheve informasjon. **Viktig** gjør oppmerksom på spesiell mekanisk informasjon og **Obs** henviser til generell informasjon som er verdt å huske.

# Innhold

Sikkerhet .....	4
Generell sikkerhet.....	4
Sikkerhets- og instruksjonsmerker .....	4
Montering .....	11
1 Kontrollere væsknivå .....	12
2 Installere klippeenhetene.....	12
3 Foreta justeringer på alternativ klippeenhet .....	16
4 Legge til bakre ballast .....	17
5 Montere CE-merker .....	17
Oversikt over produktet .....	18
Kontroller .....	18
Spesifikasjoner .....	21
Tilbehør .....	21
Før bruk .....	22
Sikkerhet før bruk .....	22
Utføre daglig vedlikehold .....	22
Fylle drivstofftanken.....	23
Under bruk .....	23
Sikkerhet under drift.....	23
Starte motoren.....	24
Slå av motoren .....	25
Tappe drivstoffsystemet.....	25
Kontrollere sperrebryterne.....	25
Feilminne og gjenfinning.....	27
Brukstips .....	28
Etter bruk .....	28
Sikkerhet etter bruk .....	28
Transportere maskinen.....	28
Identifisere festepunktene .....	28
Skyve eller taue maskinen .....	29
Funksjoner for hydraulisk solenoidventil .....	29
Vedlikehold .....	30
Sikkerhet ved vedlikehold .....	30
Anbefalt vedlikeholdsplan .....	30
Kontrolliste for daglig vedlikehold.....	31
Smøring .....	32
Smøre lagrene og hylsene.....	32
Vedlikehold av motor .....	34
Motorsikkerhet.....	34
Overhale luftrenseren .....	34
Kontrollere motoroljen .....	35
Skifte motoroljen og oljefilteret.....	36
Justere gassen .....	37
Vedlikehold av drivstoffsystem .....	37
Tømme drivstofftanken.....	37
Kontrollere drivstoffslangene og -koblingene .....	37
Overhale vannutskilleren .....	37
Tappe luft fra injektorene.....	38

Vedlikehold av elektrisk system .....	39
Sikkerhet for elektrisk system .....	39
Vedlikeholde batteriet .....	39
Kontrollere sikringene.....	39
Vedlikehold av drivsystem .....	40
Kontrollere trykket i dekkene.....	40
Kontrollere at hjulmutterne og boltene er strammet til .....	40
Kontrollere planetgiroljen.....	40
Skifte planetgiroljen .....	40
Kontrollere oljen i bakakselen .....	41
Skifte oljen i bakakselen .....	41
Kontrollere spissing av bakhjulene.....	42
Justere trekkdrivet for fri .....	42
Vedlikehold av kjølesystem .....	43
Kjølesystemsikkerhet .....	43
Fjerne rester .....	43
Kontrollere kjølesystemet .....	43
Vedlikeholde kjølesystemet .....	44
Vedlikehold av bremses .....	45
Justere bremsene.....	45
Vedlikehold av remmer .....	45
Kontrollere generatorremmen.....	45
Vedlikehold av hydraulisk system .....	46
Sikkerhet for hydraulikksystem .....	46
Kontrollere hydraulikkoljen .....	46
Spesifisering av hydraulikkvæske.....	46
Hydraulikkvæskkapasitet.....	47
Skifte hydraulikkvæsken.....	47
Skifte ut det hydrauliske filteret .....	47
Kontrollere hydraulikkledningene og -slangene.....	48
Bruke teståpninger for det hydrauliske systemet .....	48
Vedlikehold av klippeenhetssystemet.....	49
Knivsikkerhet.....	49
Kontrollere berøringen mellom spolen og motstålet .....	49
Sliping av klippeenhetene.....	49
Justere klippeenhetens senkingsrate.....	50
Justere hevet høyde for ytre, fremre klippeenheter (aktiveringsstilling).....	51
Justere forskyvningen til de tre fremre klippeenhetene .....	51
Lagring .....	52
Sikkerhet ved oppbevaring .....	52
Klargjøre trekkenheten .....	52
Klargjøre motoren.....	52

# Sikkerhet

Denne maskinen har blitt designet i henhold til standardene ANSI B71.4-2017 og EN ISO 5395 (når du fullfører oppsettsprosedyrene).

## Generell sikkerhet

Dette produktet kan amputere hender og føtter og slynge gjenstander opp i luften.

- Les og forstå innholdet i denne *brugerhåndboken* før du starter motoren.
- Vær alltid fokusert på oppgaven når du bruker maskinen. Ikke delta i aktiviteter som forårsaker distraksjoner, da dette kan føre til personskade eller materiell skade.
- Hold hender og føtter borte fra roterende deler på maskinen.

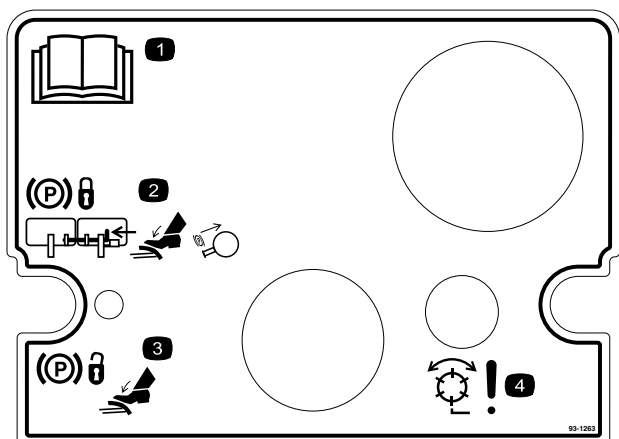
- Bruk aldri maskinen uten at alle verneplater og andre sikkerhetsanordninger sitter på plass og fungerer som tiltenkt.
- Hold barn, tilskuere og dyr borte fra arbeidsområdet. La aldri barn få bruke maskinen.
- Før du forlater førerplassen, må du slå av motoren, ta ut nøkkelen og vente til alle bevegelige deler stopper. La maskinen kjøle seg ned før du justerer, vedlikeholder, rengjør eller oppbevarer den.

Feilaktig bruk og vedlikehold av maskinen kan føre til personskade. For å redusere muligheten for skader bør du følge disse sikkerhetsinstruksjonene og alltid være oppmerksom på sikkerhetsalarmsymbolet (▲) som betyr Forsiktig, Advarsel eller Fare – personsikkerhetsinstruks. Hvis ikke disse instruksjonene tas hensyn til, kan det føre til alvorlige personskader eller dødsfall.

## Sikkerhets- og instruksjonsmerker



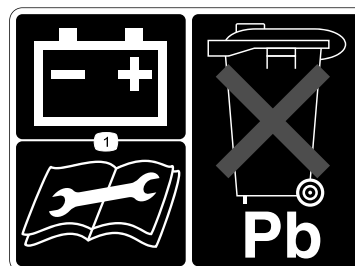
Sikkerhetsmerker og instruksjoner er lett synlige for føreren og er plassert i nærheten av alle områder som representerer en potensiell fare. Bytt ut alle merker som er ødelagte eller mangler.



93-1263

decal93-1263

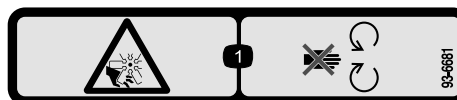
1. Les *Brukerhåndboken*.
2. Når du vil sette på parkeringsbremsen, kobler du pedalene med låspinnen, trykker begge pedalene ned og trekker ut bremselåsen.
3. Når du vil ta av parkeringsbremsen trykker du begge pedalene ned til parkeringsbremselåsen trekkes inn.
4. Fare – spoler aktivert.



93-6668

decal93-6668

1. Les *brugerhåndboken* for å få informasjon om lading av batteriet; inneholder bly, må ikke kastes.



93-6681

decal93-6681

1. Fare for kutting/amputasjon, vifte – hold avstand fra bevegelige deler.



93-6686

decal93-6686

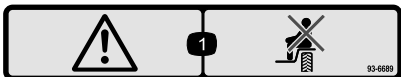
1. Hydraulikkvæske
2. Les *brugerhåndboken*.



93-6687

decal93-6687

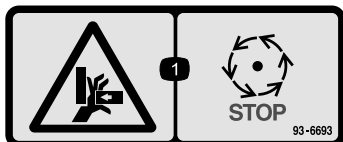
1. Ikke tråkk her.



93-6689

decal93-6689

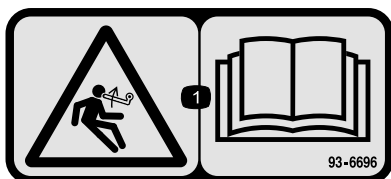
1. Advarsel – ta aldri med passasjerer.



93-6693

decal93-6693

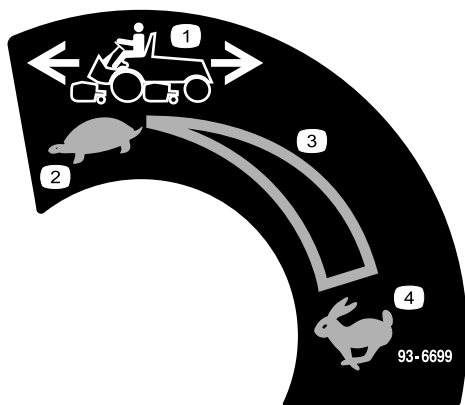
1. Fare for klemming av hånd – vent til alle bevegelige deler har stanset.



93-6696

decal93-6696

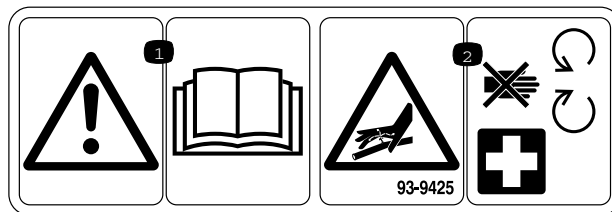
1. Lagret energifare – les *brukerhåndboken*.



93-6699

decal93-6699

1. Maskinhastighet
2. Sakte
3. Kontinuerlig regulerbar innstilling
4. Hurtig



93-9425

decal93-9425

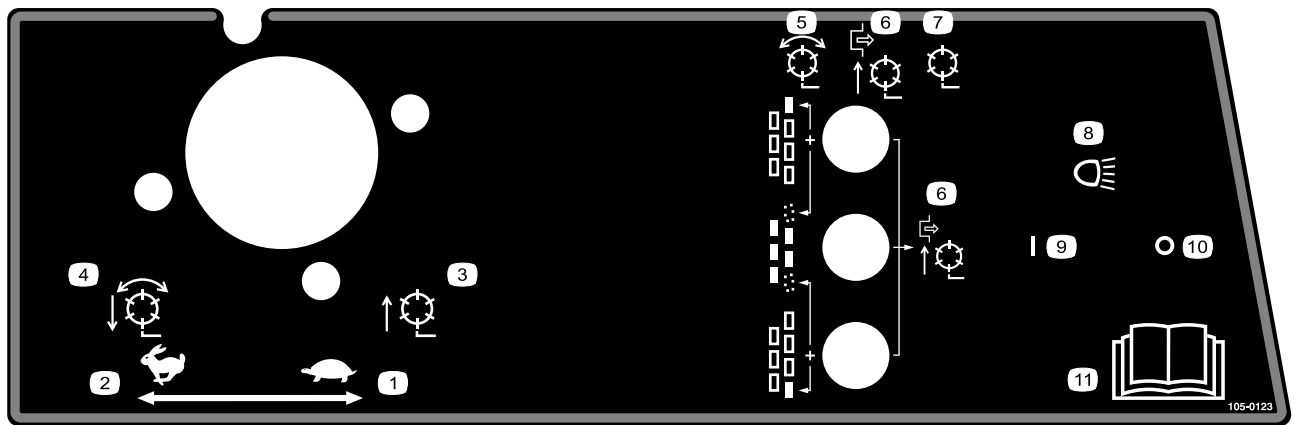
1. Advarsel – les *brukerhåndboken*.
2. Væske under høyt trykk, fare for innsprøyting i kroppen – hold avstand til bevegelige deler og søk medisinsk råd.



104-9298

decal104-9298

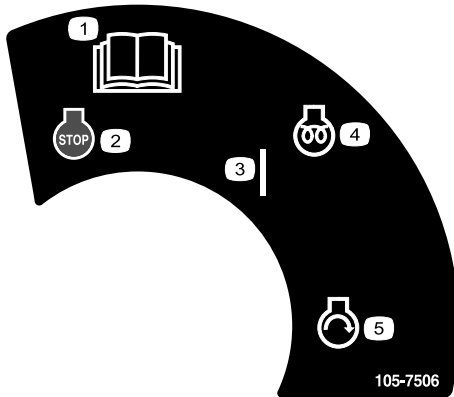
1. Les *brukerhåndboken*.



decal105-0123

### 105-0123

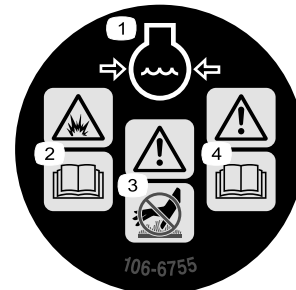
- |  |                                      |
|--|--------------------------------------|
| 1. Gass – sakte  | 7. Spoler deaktivert – heve og senke |
| 2. Gass – raskt  | 8. Frontlys                          |
| 3. Spoler hevet og av  | 9. Frontlys – på                     |
| 4. Spoler senket og på når de er aktivert – forover og sliping | 10. Frontlys – av                    |
| 5. Spoler – aktivert   | 11. Les <i>brukerhåndboken</i> .     |
| 6. Spoler deaktivert – kun heve                                |                                      |



decal105-7506

### 105-7506

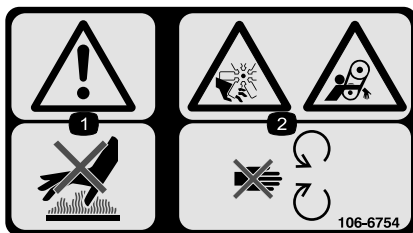
- |                                 |                            |
|---------------------------------|----------------------------|
| 1. Les <i>Brukerhåndboken</i> . | 4. Motor – forhåndsvarming |
| 2. Motor – stopp                | 5. Motor – start           |
| 3. På                           |                            |



decal106-6755

### 106-6755

- |   |  |
|---|--|
| 1. Kjølevæske under trykk.                        | 3. Advarsel – ikke rør den varme overflaten. |
| 2. Eksplosjonsfare – les <i>brukerhåndboken</i> . | 4. Advarsel – les <i>Brukerhåndboken</i> .   |



decal106-6754

### 106-6754

- |   |
|---|
| 1. Advarsel – ikke rør den varme overflaten.  |
| 2. Fare for kutting/amputering og vifte-/sammenfiltringsfare – hold deg borte fra bevegelige deler. |



115-2045

decal115-2045

1. Advarsel – les *brugerhåndboken*.
2. Fare for å kutte foten; fare for å kutte hånden – hold deg borte fra bevegelige deler, behold alle skydd og verneplater på plass.
3. Advarsel – få opplæring før denne maskinen brukes.
4. Veltefare – senk klippeenheten når du kjører ned skråninger; kjør sakte ved vending, ikke sving brått i høy fart.
5. Advarsel – bruk setebeltet.
6. Advarsel – les *brugerhåndboken*, ikke tau maskinen.
7. Fare for at gjenstander slynges gjennom luften – hold andre på god avstand.
8. Advarsel – sett på parkeringsbremsen, stopp motoren, og ta ut tenningsnøkkelen før du forlater maskinen.

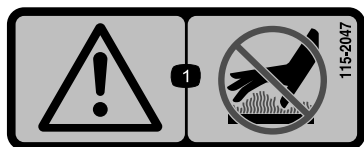


115-2046

decal115-2046

**Merk:** Denne maskinen samsvarer med bransjestandard for stabilitet i statiske side- og langsgående tester med maks. anbefalt skråning som er angitt på merket. Les instruksjonene for bruk av maskinen i skråninger og under forholdene hvor du har tenkt å bruke maskinen i *brugerhåndboken*, for å avgjøre om du kan bruke maskinen under forholdene på dagen og stedet. Endringer i terreng kan føre til endringer ved bruk av maskinen i skråninger. Hvis det lar seg gjøre, hold klippeenhetene senket til bakken mens du bruker maskinen i skråninger. Hvis du hever klippeenhetene mens du kjører i skråninger, kan det føre til at maskinen blir ustabil.

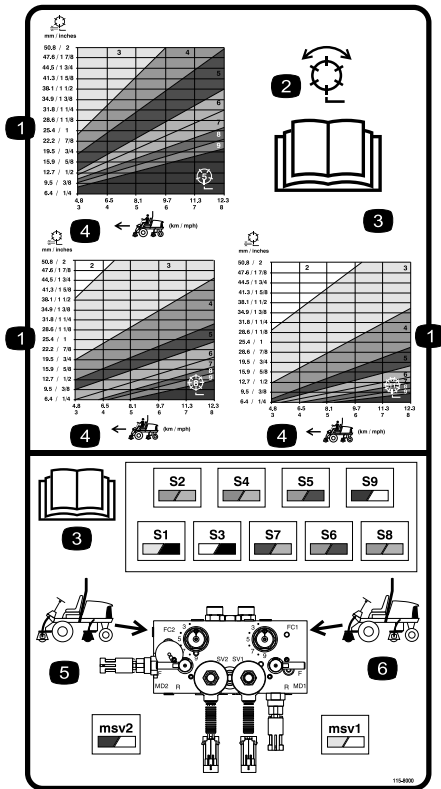
1. Advarsel – les *Brugerhåndboken*.
2. Fare for å kutte foten; fare for å kutte hånden – hold deg borte fra bevegelige deler, behold alle skydd og verneplater på plass.
3. Advarsel – få opplæring før denne maskinen brukes.
4. Veltefare – senk klippeenheten når du kjører ned skråninger og ikke klipp i skråninger som er brattere enn 15 grader.
5. Advarsel – bruk setebeltet.
6. Advarsel – les *brugerhåndboken*, ikke tau maskinen.
7. Fare for at gjenstander slynges gjennom luften – hold andre på god avstand.
8. Advarsel – sett på parkeringsbremsen, stopp motoren, og ta ut tenningsnøkkelen før du forlater maskinen.



115-2047

decal115-2047

1. Advarsel – ikke rør den varme overflaten.



115-8000

decal115-8000

1. Klippehøyde
2. Spole – klipping og sliping
3. Les *brugerhåndboken*.
4. Maskinhastighet
5. Bakre spolekretskontroller
6. Fremre spolekretskontroller

**WARNING:** Cancer and Reproductive Harm - [www.P65Warnings.ca.gov](http://www.P65Warnings.ca.gov). For more information, please visit [www.ttcoCAProp65.com](http://www.ttcoCAProp65.com)

**CALIFORNIA SPARK ARRESTER WARNING**  
 Operation of this equipment may create sparks that can start fires around dry vegetation. A spark arrester may be required. The operator should contact local fire agencies for laws or regulations relating to fire prevention requirements.

133-8062

decal133-8062

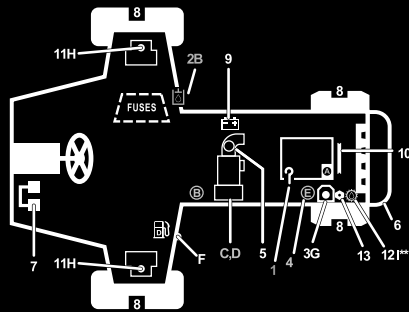
**REELMASTERS**  
**6500-D / 6700-D**  
**QUICK REFERENCE AID**

**CHECK/SERVICE (daily)**

1. OIL LEVEL, ENGINE
2. OIL LEVEL, HYDRAULIC TANK
3. COOLANT LEVEL, RADIATOR
4. FUEL /WATER SEPARATOR
5. AIR FILTER SERVICE INDICATOR
6. RADIATOR SCREEN
7. BRAKE FUNCTION
8. TIRE PRESSURE (15-20 PSI)

**CHECK/SERVICE**

- SEE OPERATOR'S MANUAL
9. BATTERY
  10. BELTS (FAN, ALT.)
  11. PLANETARY GEAR DRIVE
  12. REAR AXLE OIL FILL\*\*
  13. REAR AXLE OIL CHECK (2)\*\*



**FLUID SPECIFICATIONS/CHANGE INTERVALS**

SEE OPERATOR'S MANUAL FOR INITIAL CHANGES.	FLUID TYPE	CAPACITY	CHANGE INTERVAL		FILTER PART NO.
			FLUID	FILTER	
A. ENGINE OIL	SAE 15W-40	7.5 QTS.	150 HRS.	150 HRS.	108-3841
B. HYD. CIRCUIT OIL	SEE OPERATOR'S MANUAL	9 GALS.*	2000 HRS.	1000 HRS.	94-2621
C. PRIMARY AIR FILTER	---	----	---	SEE SERVICE INDICATOR	108-3812
D. SAFETY AIR FILTER	---	----	---	SEE OPERATOR'S MANUAL	108-3813
E. WATER SEPARATOR				400 HRS.	110-9049
F. FUEL TANK	NO. 2-DIESEL	15 GALS.	DRAIN AND FLUSH, 2 YRS.		
G. COOLANT	50/50 ETHYLENE GLYCOL / WATER	2.5 GALS.	DRAIN AND FLUSH, 2 YRS.		
H. PLANETARY GEAR DRIVE	SAE85W-140	16 OZ.	800 HRS.	----	----
I. REAR AXLE OIL**	SAE85W-140	80 OZ.	800 HRS.	----	----

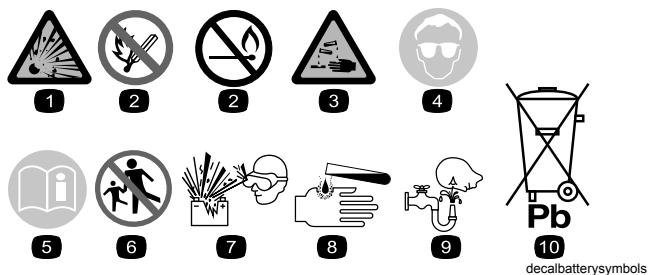
\* INCLUDES FILTER, CHECK DIP STICK, DO NOT OVER FILL. \*\*4WD ONLY

138-6982

138-6982

decal138-6982

1. Les *brugerhåndboken*.



### Batterisymboler

Noen av eller alle disse symbolene finnes på ditt batteri

- |                                       |   |
|---------------------------------------|---|
| 1. Eksplosjonsfare                    | 6. Hold andre på trygg avstand fra batteriet.                                     |
| 2. Ingen bål, åpne flammer eller røyk | 7. Bruk vernebriller – eksplosive gasser kan påføre deg blindhet og andre skader. |
| 3. Kaustisk væske/fare for brannså    | 8. Batterisyre kan forårsake blindhet og alvorlige brannskader.                   |
| 4. Bruk vernebriller                  | 9. Skyll straks øynene med vann og søk legehjelp.                                 |
| 5. Les <i>brugerhåndboken</i> .       | 10. Inneholder bly – må ikke kastes.  |

# Montering

## Løse deler

Bruk diagrammet nedenfor som en sjekklister for å kontrollere at alle delene er sendt.

Prosedyre	Beskrivelse	Ant.	Bruk
<b>1</b>	Ingen deler er nødvendige	–	Kontrollere væskenivåer.
<b>2</b>	Løftekjede Kjedebrakett U-bolt Mutter Skruer Skive Mutter Stor O-ring Støtte	7 7 7 14 7 7 7 7 1	Installere klippeenhetene.
<b>3</b>	Ingen deler er nødvendige	–	Foreta justeringer på klippeenheten hvis det er nødvendig.
<b>4</b>	Kalsiumklorid (skaff separat) Bakre vekstsett, delenummer 104-1478 (anskaffes separat)	45 kg 1	Legge til bakre ballast (hvis det er nødvendig).
<b>5</b>	Varselmerke CE-merke Produksjonsårmerke	1 1 1	Monter CE-merker.

## Media og ekstradeler

Beskrivelse	Ant.	Bruk
Brukerhåndbok	1	Les håndboken før du bruker maskinen.
Brukerhåndbok for motoren	1	Les håndbøkene før du betjener motoren.
Samsvarserklæring	1	Dette dokumentet angir CE-samsvar.
Skabelon til ACE-diagnosedisplay	1	Skabelon til ACE-diagnosedisplayet er til diagnostisering av feil på maskinen.
Nøkkel	2	Bruk nøklene til å starte maskinen.
Panserlåsenøkkel	1	Bruk panserlåsenøgkelen til å låse og låse opp panseret.

**Merk:** Fastslå hva som er høyre og venstre side på maskinen, ved å stå i normal arbeidsstilling.

# 1

## Kontrollere væsknivå

Ingen deler er nødvendige

### Prosedyre

Kontroller følgende væsknivåer før du starter motoren den første gangen:

- Motorolje  
Se [Kontrollere motoroljen \(side 35\)](#).
- Kjølemiddel  
Se [Kontrollere kjølesystemet \(side 43\)](#).
- Hydraulikkolje  
Se [Kontrollere hydraulikkoljen \(side 46\)](#).
- Oljen i bakaksel  
Se [Kontrollere oljen i bakakselen \(side 41\)](#).

# 2

## Installere klippeenhetene

Deler som er nødvendige for dette trinnet:

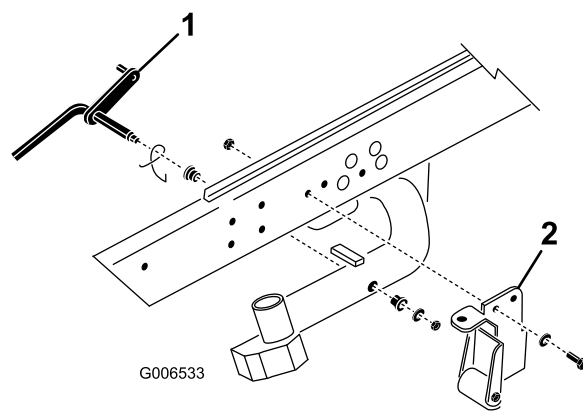
7	Løftekjede
7	Kjedebraakett
7	U-bolt
14	Mutter
7	Skrue
7	Skive
7	Mutter
7	Stor O-ring
1	Støtte

### Ta av tippetilbehøret

Ta av tippetilbehøret (hvis utstyrt) fra løftearm nr. 1, 2 og 3 for å unngå interferens med klippeenhetenes bærerammer.

1. Fjern låsemutteren og skiven som fester drei-stangen til løftearm nr. 2 ([Figur 3](#)). Fjern

drei-stangen og fjæren fra armen. Gjenta prosedyren på løftearm nr. 1 og nr. 3.



Figur 3

1. Dreiestang
2. Tippstøttebrakett m/valse

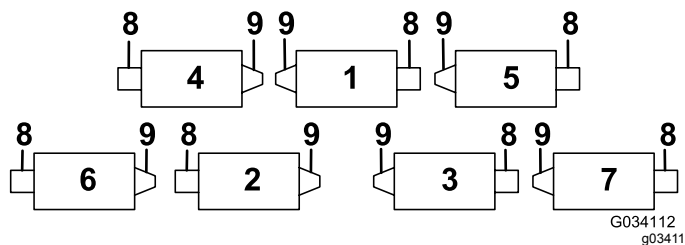
**Merk:** Tippbraketten m/valse og tippstøttebraketter er ikke nødvendig når man bruker DPA-klippeenheter ([Figur 3](#)).

2. Løsne løftekjedene fra klippeenhetene, hvis de er festet.

## Montere løftebraketter og -kjeder

Montere en kjedebraakett på hver løftearm med en U-bolt og to muttere. Posisjoner brakettene som følger:

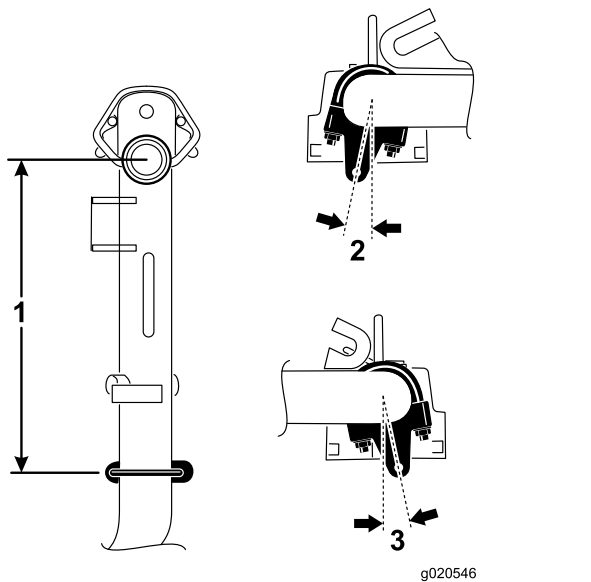
**Merk:** Henvist til [Figur 4](#) for å finne løftearmenummeret som beskrives.



Figur 4

1. Klippeenhet 1
2. Klippeenhet 2
3. Klippeenhet 3
4. Klippeenhet 4
5. Klippeenhet 5
6. Klippeenhet 6
7. Klippeenhet 7
8. Spolemotor
9. Vekt

1. På løftearm nr. 1, nr. 4 og nr. 5, posisjoner kjedebraakettene og U-boltene 38,1 cm bak midtlinjen på svingnavet ([Figur 5](#)).
2. På løftearm nr. 1 og nr. 5 skal brakettene roteres 10 grader til høyre fra vertikal ([Figur 5](#)).
3. På løftearm nr. 4 skal brakettene roteres 10 grader til venstre fra vertikal ([Figur 5](#)).

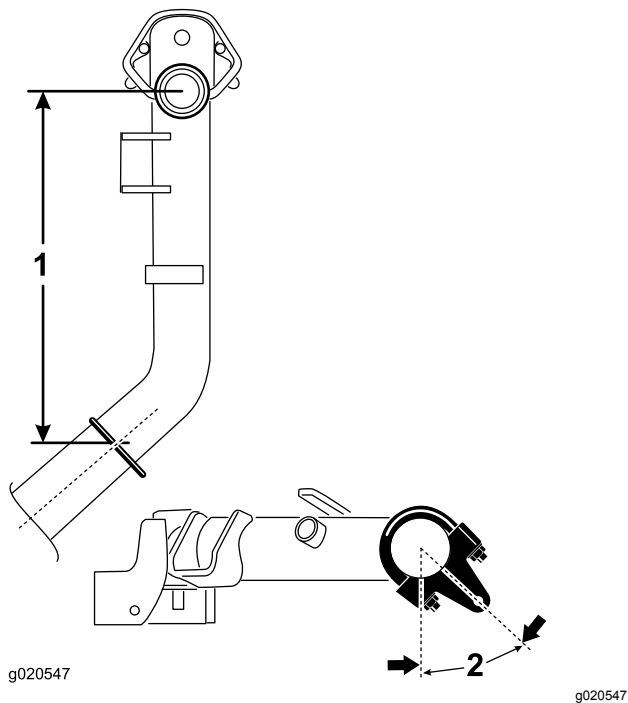


**Figur 5**

1. Løftearm nr. 5 = 38,1 cm
2. Løftearm nr. 4 = 10 grader
3. Løftearm nr. 1 og 5 = 10 grader

4. På løftearm nr. 2 og nr. 3, posisjoner brakettene og U-boltene 38,1 cm bak midtlinjen på svingnavet (Figur 6).

**Merk:** Roter brakettene 45 grader mot maskinens utside.

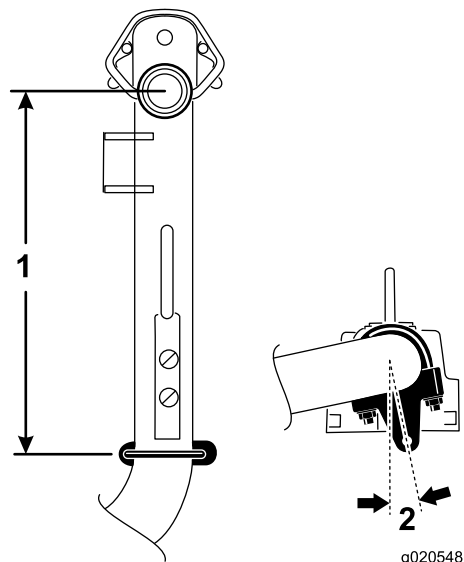


**Figur 6**

1. Løftearm nr. 2 = 38,1 cm
2. Løftearm nr. 3 = 45 grader

5. På løftearm nr. 6 og nr. 7, posisjoner brakettene og U-boltene 36,8 cm bak midtlinjen på svingnavet (Figur 7).

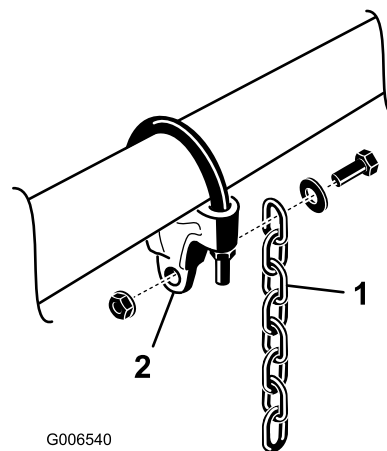
**Merk:** Roter brakettene 10 grader mot maskinens utside.



**Figur 7**

1. Løftearm nr. 6 = 36,8 cm
2. Løftearm nr. 7 = 10 grader

6. Stram alle U-boltene til 52–65 N·m.
7. Monter en løftekjede til hver kjedebrakett med en skrue, skive og mutter, plassert som vist i Figur 8.



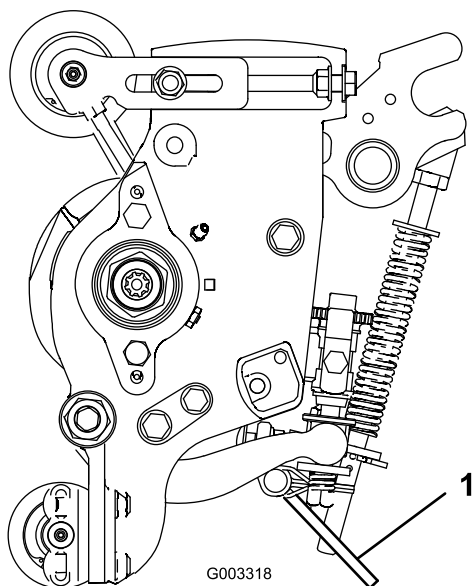
**Figur 8**

1. Løftekjede
2. Kjedebakett

## Bruke støtten

Når klippeenheten må tippes på siden for at man skal komme til motstål/spole, vipp opp baksiden av

klippeenheten med støtten for å sikre at mutterne bak på enden av justeringsskruen til motstangen ikke hviler på arbeidsoverflaten (Figur 9).



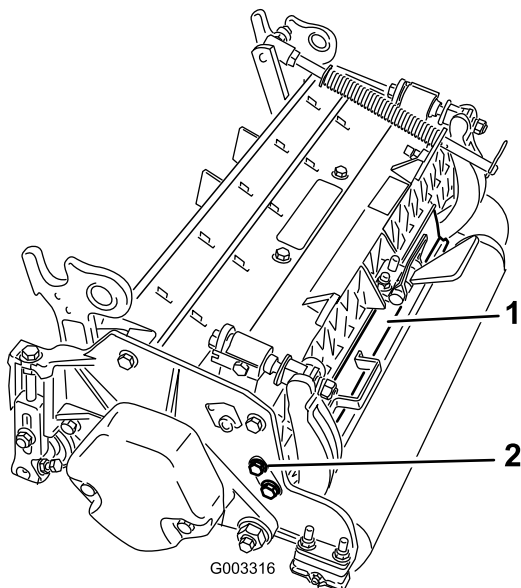
Figur 9

1. Støtte

## Justere bakskyddet

Under de fleste forhold oppnås den beste spredningen når et bakre skydd er lukket (fremre utløp). Under tung last eller våte forhold kan det bakre skyddet åpnes.

For å åpne det bakre skyddet (Figur 10), løsne hodeskruen som fester skyddet til den venstre sideplaten, roter det til åpen-posisjon og stram til hodeskruen.



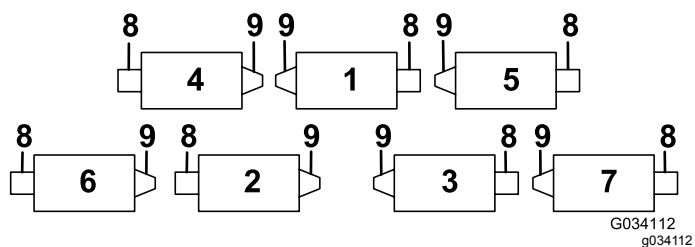
Figur 10

1. Bakskydd
2. Hodeskrue

## Montere motvektene

Alle klippeenheter sendes med motvekten montert på venstre side av klippeenheten. Bruk følgende diagram for å finne ut retningen til motvektene og spolemotorene.

**Merk:** Noen trekkenheter har bare fem klippeenheter.

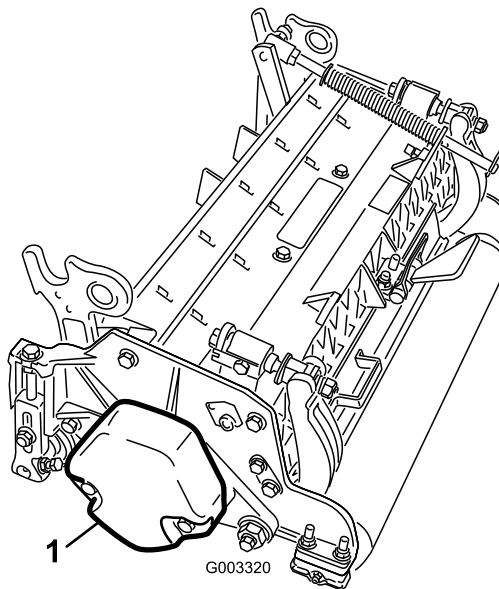


Figur 11

- |                  |                  |
|------------------|------------------|
| 1. Klippeenhet 1 | 6. Klippeenhet 6 |
| 2. Klippeenhet 2 | 7. Klippeenhet 7 |
| 3. Klippeenhet 3 | 8. Spolemotor    |
| 4. Klippeenhet 4 | 9. Vekt          |
| 5. Klippeenhet 5 |                  |

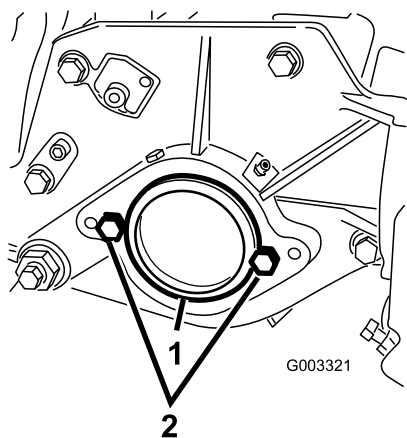
1. På klippeenhet nr. 2, 4 og 6, fjern de to hodeskruene som fester motvekten på venstre side av klippeenheten.

**Merk:** Fjern motvekten (Figur 12).



Figur 12

1. Motvekt
2. På høyre side av klippeenheten fjerner du plastikkpluggen fra lagerhuset (Figur 13).
3. Fjern de to hodeskruene fra den høyre platen (Figur 13).



**Figur 13**

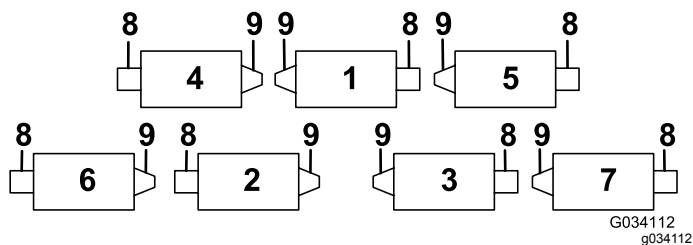
1. Plastplugg
2. Hodeskrue (2)

4. Monter motvekten på høyre side av klippeenheten med de to skruene som du fjernet tidligere.
5. Fjern de to hodeskruene som fester spolemotormonteringen på høyre side av klippeenheten (Figur 13).

## Installere klippeenhetene

Figur 14 viser orienteringen på den hydrauliske drivmotoren for hver av klippeenhetenes plasseringer. For alle plasseringene som krever at motoren må monteres på høyre side av klippeenheten, installer en motvekt på den venstre siden av klippeenheten. For alle plasseringene som krever at motoren må monteres på venstre side av klippeenheten, installer en motvekt på den høyre siden av klippeenheten.

**Merk:** Hodeskruene til montering av motvekten sendes installert på klippeenhetenes høyre lagerhus. Hodeskruene på venstre lagerhus skal brukes til å feste den hydrauliske motoren.

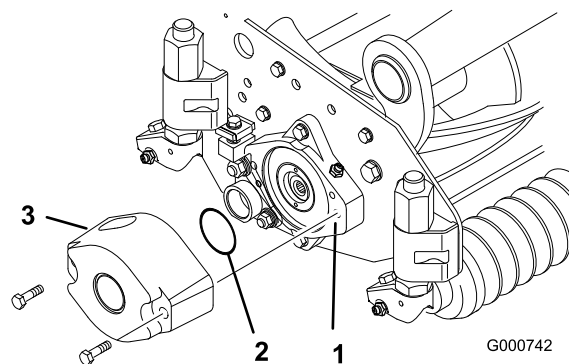


**Figur 14**

- |                  |                  |
|------------------|------------------|
| 1. Klippeenhet 1 | 6. Klippeenhet 6 |
| 2. Klippeenhet 2 | 7. Klippeenhet 7 |
| 3. Klippeenhet 3 | 8. Spolemotor    |
| 4. Klippeenhet 4 | 9. Vekt          |
| 5. Klippeenhet 5 |                  |

1. Fjern klippeenhetene fra kartongene. Monter og juster dem i henhold til *brukerhåndboken* for klippeenheten.

2. Fjern beskyttelsespluggene fra hver ende av klippeenheten.
3. Smør inn og monter en stor O-ring i lagerhusrillen på hver side av klippeenheten (Figur 15 og Figur 18).

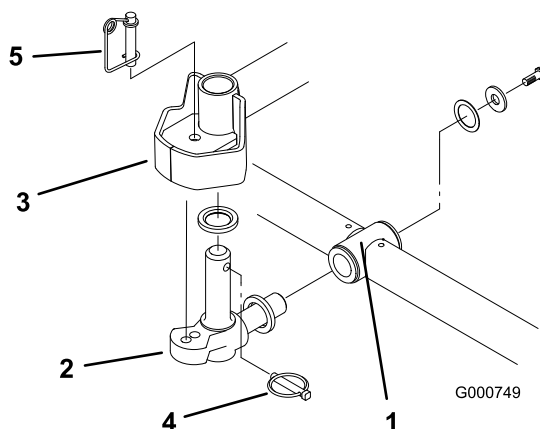


**Figur 15**

1. Lagerhus
2. Stor O-ring
3. Motvekt

**Merk:** Smør interne splinter i klippeenhetens spoleaksler med fett før du installerer klippeenhetsmotorene eller motvektene.

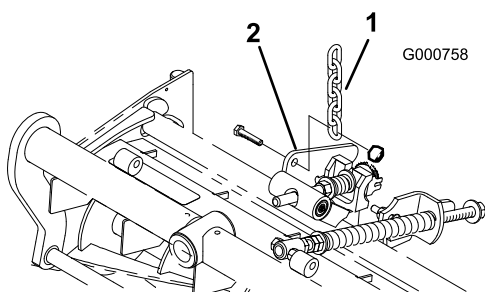
4. Installer en motvekt på egnet ende av hver klippeenhet med hodeskruene som følger med (Figur 15).
5. Smør inn klippeenhetens spolelager grundig før du monterer dem på trekkenheten. Fett skal være synlig på de innvendige spoleforseglingene. Se *brukerhåndboken* for klippeenheten for smøringsprosedyren.
6. Sett inn en aksiallagerskive på horisontalakselen på dreieleddet som vist i (Figur 16).



**Figur 16**

1. Bæreramme
2. Dreieledd
3. Styrringsplate for hevearm
4. Lynsjinne
5. Styrringslåsepinne

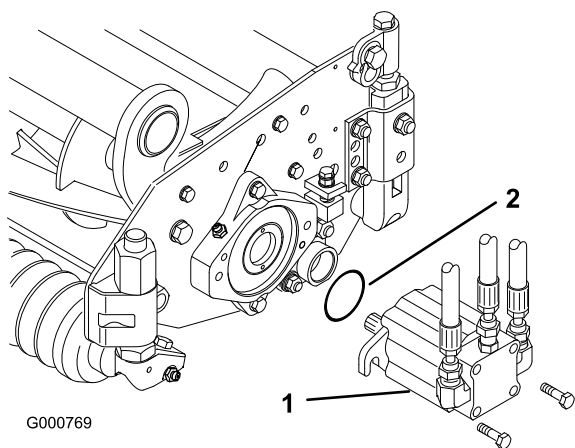
7. Sett inn horisontalakselen på dreieleddet i monteringsrøret til bærerammen (Figur 16).
8. Fest dreieleddet til bærerammen med en aksiallagerskive, en flat skive og en flenshodeskrue (Figur 16).
9. Sett inn en aksiallagerskive på vertikalakselen på dreieleddet (Figur 16).
10. Hvis den fjernes, sett vertikalakselen på dreieleddet inn i hevearmens dreienav (Figur 16). Før dreieleddet på plass mellom de to sentreringsdemperne på undersiden av hevearmens styreplate.
11. Før lynspinnen inn i tverrhullet på dreieleddakselen (Figur 16).
12. Fjern mutteren som sikrer monteringsbraketten for dekkekompenseringsfjæren til klippeenhetens stabilisatorøre (Figur 17). Monter tippekjettingen over hodeskruen og fest den med mutteren du fjernet tidligere.



Figur 17

1. Løftekjede
2. Klippeenhetens stabilisatorøre

13. Monter motoren til drivenden av klippeenheten, og fest den med to hodeskruer (Figur 18).



Figur 18

1. Motor
2. O-ring

**Merk:** Hvis fast klippeenhetsposisjon er nødvendig, sett inn styrelåsestiften i dreieleddets monteringshull (Figur 16).

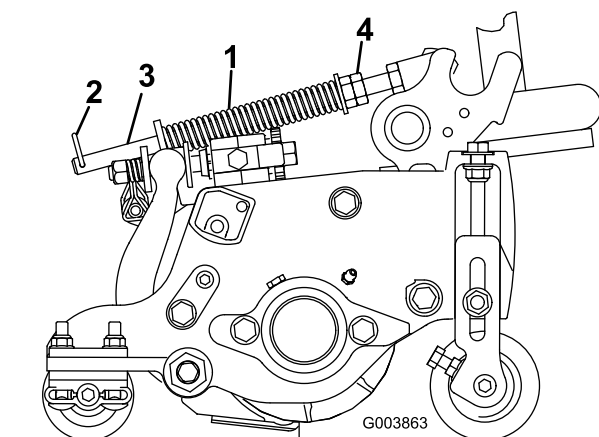
14. Hekt fjærledningen rundt den nedre delen av styrelåsestiften (Figur 16).

## Innstillinger for dekkejevning

Gresskompenseringsfjæren overfører vekten fra den fremre til den bakre valsen. Dette er med på å redusere bølgemønsteret i gresset, også kjent som "ondulering".

**Viktig:** Foreta fjærjusteringer med klippeenheten på trekkenheten, vendt rett fremover og senket til gulvet.

1. Kontroller at hårnålssplinten er installert i det bakre hullet på enden av stangen (Figur 19).



Figur 19

1. Gresskompenseringsfjær
2. Hårnålssplint
3. Fjærstang
4. Sekskantmuttere

2. Stram til sekskantmutrene foran på fjærstangen helt til den komprimerte lengden på fjæren er 15,9 cm. Se Figur 19.

**Merk:** Ved bruk i ujevnt terreng bør du redusere fjærlengden med 12,7 mm. Bakkefølgingen vil være noe kortere.

**Merk:** Du må tilbake stille dekkekompensjonsinnstillingen hvis klippehøydeinnstillingen eller aggressiviteitsinnstillingen endres.

# 3

## Foreta justeringer på alternativ klippeenhet

Ingen deler er nødvendige

### Prosedyre

Fabrikken stiller inn traktoren slik at den er egnet for de fleste typer klipping på fairwayer. Flere justeringer for fininnstilling av maskinen for spesiell bruk finnes i kapittelet Vedlikeholde klippeenheten, som følger:

- Justere klippeenhetens senkingsrate  
Justerer hastigheten som klippeenheten senkes i.
- Justere hevehøyden til de ytre, fremre klippeenhetene  
Juster snuhøyden til de ytre, fremre klippeenhetene for å få større klarering på definerte fairwayer.
- Justere vandringen til de tre fremre klippeenhetene  
Justerer vandringen nedover til de tre fremre klippeenhetene for å få kunne klippe svært definerte fairwayer.

# 4

## Legge til bakre ballast

Deler som er nødvendige for dette trinnet:

45 kg	Kalsiumklorid (skaff separat)
1	Bakre vekstsett, delenummer 104-1478 (anskaffes separat)

### Prosedyre

For å overholde ISO-standard 5395 og ANSI B71.4-2017 legger du til 45 kg med kalsiumkloridballast til de bakre hjulene og installerer det bakre vekstsettet (delenummer 104-1478).

**Viktig:** Hvis et dekk med kalsiumklorid punkterer må maskinen fjernes fra dekkeområdet så fort som mulig. For å unngå at gresset skades, må det berørte området bløtes med vann så raskt som mulig.

# 5

## Montere CE-merker

Deler som er nødvendige for dette trinnet:

1	Varselmerke
1	CE-merke
1	Produksjonsårmerke

### Prosedyre

På maskiner som krever CE-samsvar, sett på produksjonsmerket (delenr. 115-5615) i nærheten av serienummerplaten, CE-merket (delenr. 93-7252) nær panserlåsen og CE-varselmerket (delenr. 115-2046) over standard varselmerket (delenr. 133-2045).

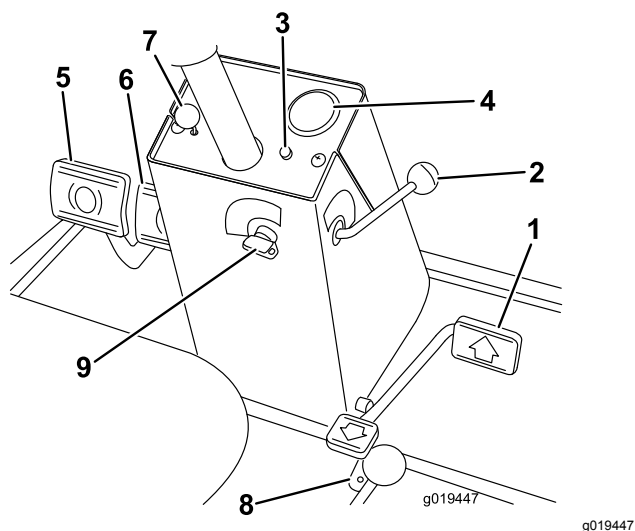
# Oversikt over produktet

## Kontroller

### Trekkpedal

Trekkpedalen (Figur 20) brukes til å kjøre framover og bakover. Trykk øverst på pedalen for å kjøre maskinen fremover og nederst på pedalen for å kjøre maskinen bakover. Bakkehastigheten er proporsjonal med hvor langt ned du trykker pedalen. Hvis du vil oppnå maksimal hastighet, trykker du pedalen helt ned når gassen er i HURTIG-stillingen.

Du stopper maskinen ved å redusere trykket fra foten på pedalen slik at den går tilbake til midtstillingen.



Figur 20

- |                                      |                                   |
|--------------------------------------|-----------------------------------|
| 1. Trekkpedal                        | 6. Parkeringsbremselås            |
| 2. Hastighetsbegrenser for fremdrift | 7. Låsestift                      |
| 3. Rød diagnostikklampe              | 8. Hastighetsbegrenser for revers |
| 4. Fartsmåler                        | 9. Nøkkelbryter                   |
| 5. Bremspedaler                      |                                   |

### Hastighetsbegrenser for fremdrift

Forhåndsinnstill hastighetsbegrenser for fremdrift (Figur 20) for å begrense hvor langt trekkpedalen kan trykkes i forover bevegelse for å opprettholde en jevn hastighet.

### Rød diagnostikklampe

Den røde diagnostikklampen (Figur 20) som er plassert på styringsenheten brukes til å gi flere

forskjellige beskjeder. Mens du starter maskinen, lyser lampen når glødepluggene er på.

Hvis lampen blinker under drift kan det være av følgende årsaker:

- Maskinen drives raskere enn maksimum hastighetsverdi som først ble programmert inn i ECU.
- Det har blitt oppdaget en elektrisk feil (åpen eller kortsluttet utgang).
- Det har blitt oppdaget en hydraulisk lekkasje (kun hvis en lekkasjedetektor for dekkebeskyttelse er montert på maskinen).
- Det har blitt oppdaget en kommunikasjonsfeil (kun hvis en lekkasjedetektor for dekkebeskyttelse er montert på maskinen).

### Nøkkeltening

Nøkkelteningen (Figur 20) har tre stillinger: Av, PÅ/FORVARME og START.

### Fartsmåler

Fartsmåleren (Figur 20) indikerer maskinens bakkehastighet.

### Bremsepedaler

To bremsepedaler (Figur 20) brukes til å kontrollere bremsene enkeltvis, slik at det blir enklere å snu og parkere, og slik at du får bedre veigrep når du kjører på tvers av bakker. Låsestiften kobler pedalene sammen når du skal bruke parkeringsbremsen eller transportere maskinen.

### Parkeringsbremselås

En knott på den venstre siden av konsollen brukes til å sette på parkeringsbremselåsen (Figur 20). Når du vil sette på parkeringsbremsen, kobler du pedalene med låsestiften, trykker begge pedalene ned og trekker ut parkeringsbremselåsen. Når du vil ta av parkeringsbremsen trykker du begge pedalene ned til parkeringsbremselåsen trekkes inn.

### Hastighetsbegrenser for revers

Juster skruen (Figur 20) for å begrense hvor langt du kan trykke trekkpedalen for å begrense hastigheten bakover.

### Kontrollspak for senking og heving av klippeenheten

Denne spaken (Figur 21) hever og senker klippeenheten og starter og stopper også spolene når de er aktivert i klippemodus. Du kan ikke senke

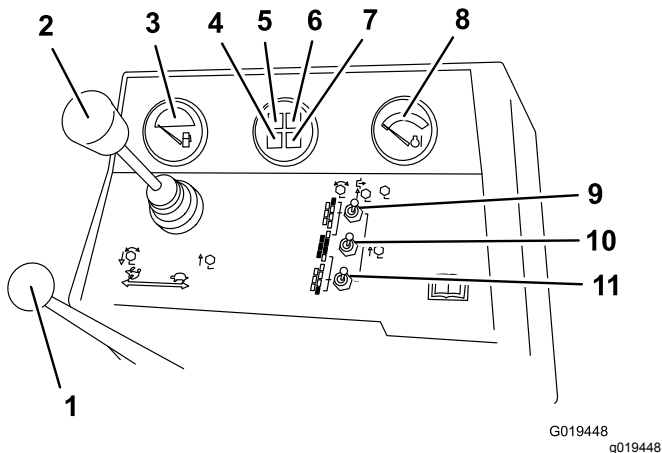
klippeenhetene når klippe-/transportbryteren er i transportstilling.

## Drivstoffmåler

Drivstoffmåleren (Figur 21) viser hvor mye drivstoff det er på tanken.

## Varsellampe for oljetrykk

Denne lampen (Figur 21) indikerer når motoroljetrykket er farlig lavt.



Figur 21

- |  |  |
|--|--|
| 1. Gasskontroll  | 7. Indikatorlampe for glødepluggen                         |
| 2. Kontrollspak for senking og heving av klippeenheten | 8. Termometer for kjølemiddel i motoren                    |
| 3. Drivstoffmåler                                      | 9. Bryter for å aktivere/deaktivere (nr. 7) høyre bakre    |
| 4. Ladeindikator                                       | 10. Bryter for å aktivere/deaktivere (hoved)               |
| 5. Varsellampe for motoroljetrykk                      | 11. Bryter for å aktivere/deaktivere (nr. 6) venstre bakre |
| 6. Varsellampe for motorens kjølemiddeltemperatur      |  |

## Gasskontroll

Skyv kontrollen (Figur 21) forover for å øke motorhastigheten og bakover for å redusere den.

## Varsellampe for motorens kjølevæsketemperatur

Lampen (Figur 21) lyser og motoren stopper når temperaturen til kjølemiddelet blir farlig høy.

## Glødepluggindikator

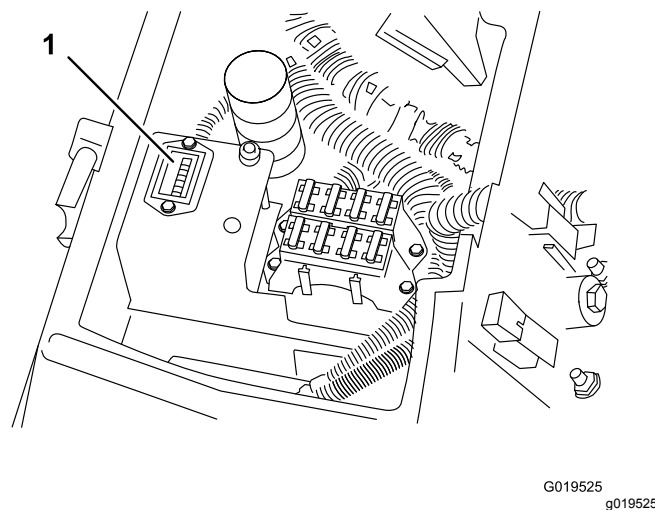
Glødepluggindikatoren (Figur 21) lyser når glødepluggene er på.

## Bryter for aktivering/deaktivering

Bryteren for aktivering/deaktivering brukes sammen med kontrollspaken for senking og heving av klippeenhetene for å drive klippeenhetene (Figur 21).

## Timeteller

Timetelleren (Figur 22) viser totalt antall timer maskinen har blitt brukt.

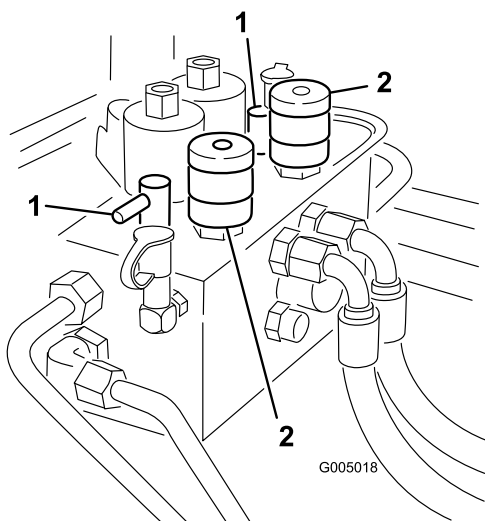


Figur 22

1. Timeteller

## Slipeknotter

Slipeknottene (Figur 23) brukes sammen med kontrollspaken til senking og heving av klippeenhetene for å slippe dem. Se [Sliping av klippeenhetene \(side 49\)](#).



Figur 23

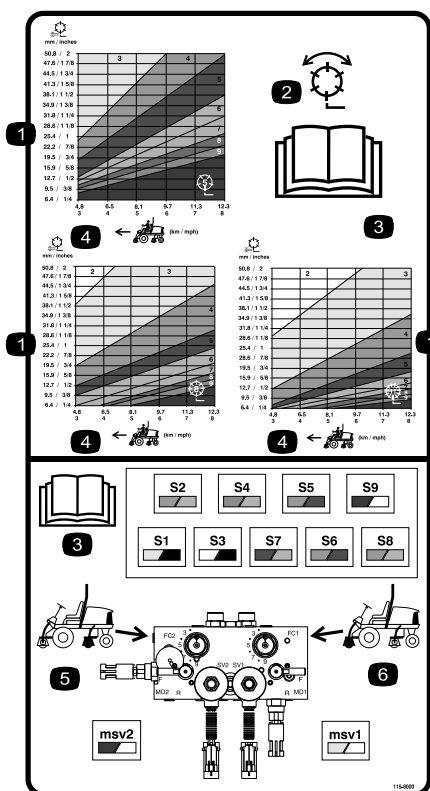
g005018

1. Slipenotter

2. Kontrollknott for spoler

## Spolehastighetskontroller

Spolehastighetskontrollen kontrollerer hastigheten for fremre og bakre klippeenheter (Figur 23). Posisjon nr. 1 brukes til sliping. De andre innstillingene brukes til klipping. Se Figur 24 for de riktige innstillingene.



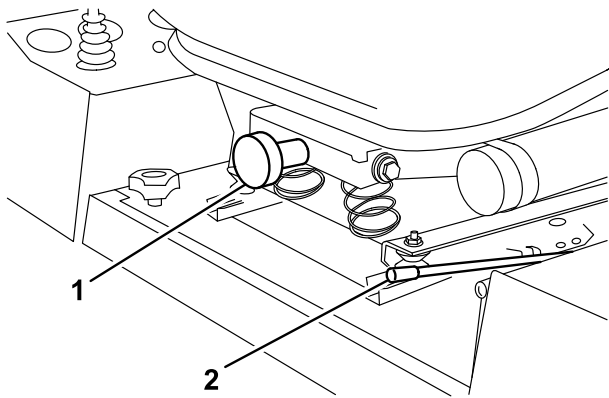
Figur 24

decal115-8000

- |                                 |                                 |
|---------------------------------|---------------------------------|
| 1. Klippehøyde                  | 4. Maskinhastighet              |
| 2. Spole – klipping og sliping  | 5. Bakre spolekretscontrollere  |
| 3. Les <i>brugerhåndboken</i> . | 6. Fremre spolekretscontrollere |

## Setekontroller

Setejusteringsspaken (Figur 25) muliggjør justering av setet foran og bak. Vektjusteringsknotten (Figur 25) justerer setet for vekten din. For å justere setet fremover og bakover trekker du spaken på venstre side av seteenheden utover. Etter å ha flyttet setet til ønsket stilling, slipp spaken for å låse setet i posisjon. For å justere setet etter vekten din dreier du på fjærspenningsknotten: Med klokken for å øke fjærspenningen, mot klokken for å redusere fjærspenningen.



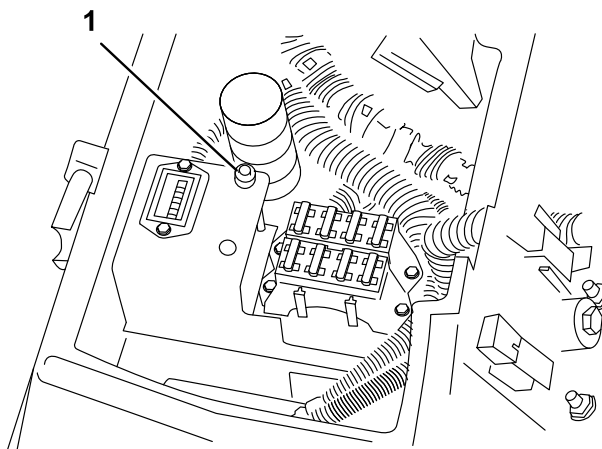
G019451  
g019451

**Figur 25**

1. Knott for setejustering      2. Setejusteringsspak

## Grønn diagnostikklampe

Maskinen er utstyrt med en diagnostikklampe som indikerer om elektronikkontrolleren fungerer på korrekt måte. Den grønne diagnostikklampen (Figur 26) finnes under kontrollpanelet, ved siden av sikringsblokken. Når den elektroniske kontrolleren fungerer på korrekt måte og nøkkelen flyttes til PÅ-stillingen, vil kontrolleren diagnostikklampe tennes. Lampen blinker hvis kontrolleren oppdager en feilfunksjon i det elektriske systemet. Lampen slutter å blinke og nullstilles automatisk når du setter nøkkelen i AV-stilling.



G019452  
g019452

**Figur 26**

1. Grønn diagnostikklampe

Når diagnostikklampen for kontrolleren blinker, har den oppdaget ett av følgende problemer:

- Én av utgangene har blitt kortsluttet.
- Én av utgangene har en åpen krets.

Bruk diagnostikkdisplayet til å finne ut hvilken utgang det er feil på. Se [Kontrollere sperrebryterne \(side 25\)](#).

Hvis diagnostikklampen ikke er tent når nøkkelbryteren er i PÅ-stilling, betyr dette at den elektroniske kontrolleren ikke fungerer. Mulige årsaker omfatter følgende:

- Tilbakekobling er ikke tilkoblet.
- Lampen er ødelagt.
- Sikringene er utbrent.
- Batteriet er utladet.

Kontroller de elektriske tilkoblingene, sett inn sikringer og diagnostikklyspærer for å bestemme feilfunksjonen. Påse at tilbakekoblingskonnektoren er festet til ledningsfastspenneren.

## ACE-display for diagnoseinstrument(valgfritt)

Maskinen er utstyrt med en elektronisk kontrollere som kontrollerer de fleste maskinfunksjonene. Kontrolleren bestemmer hvilke funksjoner som kreves for forskjellige inngangsbrytere (dvs. setebryter, nøkkelbryter o.l.) og slår på utgangene for å aktivere solenoidene eller releene for anmodet maskinfunksjon.

For at den elektroniske kontrolleren skal kontrollere maskinen på ønsket måte, må hver av inngangsbryterne, utgangssolenoidene og releene være koblet til og fungere på korrekt måte.

ACE-displayet for diagnoseinstrumentet er et verktøy for å hjelpe brukeren med å bekrefte korrekte elektriske funksjoner på maskinen.

## Spesifikasjoner

**Merk:** Spesifikasjoner og konstruksjon kan forandres uten varsel.

Klippebredde	338 cm
Total bredde – transport	226 cm
Total bredde – drift	279 cm
Total lengde	305 cm
Høyde med veltebøyle montert	213 cm
Vekt*	1792 kg
* Med fem klippeenheter og fulle væsknivåer.	

## Tilbehør

Et utvalg av Toro-godkjent tilbehør som kan brukes sammen med maskinen for å forbedre og utvide

dens funksjoner er tilgjengelig. Ta kontakt med en autorisert serviceforhandler eller Toro-forhandler, eller gå til [www.Toro.com](http://www.Toro.com) for å få en liste over godkjent tilbehør og utstyr.

For å oppnå optimal ytelse og holde maskinen i sikkerhetsgodkjent stand bruker du bare ekte Toro-reservedeler og -tilbehør. Reservedeler og tilbehør som er laget av andre produsenter kan være farlige, og de kan derfor føre til at garantien blir ugyldig.

# Bruk

## *Før bruk*

## Sikkerhet før bruk

### Generell sikkerhet

- Ikke la barn eller personer som ikke er opplært, kjøre eller utføre vedlikehold på maskinen. Det kan hende at lokale forskrifter setter en aldersgrense for bruk. Eieren er ansvarlig for opplæring av alle operatører og mekanikere.
- Gjør deg kjent med sikker bruk av utstyret, driftskontrollene og sikkerhetssymbolene.
- Slå av motoren, ta ut nøkkelen, vent til alle bevegelige deler har stoppet, og la maskinen kjøle seg ned før du justerer, utfører service på, rengjør eller setter maskinen til oppbevaring.
- Lær deg å stanse maskinen og slå av motoren raskt.
- Bruk aldri maskinen uten at alle verneplater og andre sikkerhetsanordninger sitter på plass og fungerer som tiltenkt.
- Før du klipper, må du alltid undersøke maskinen for å sikre at klippeenhetene er i god stand.
- Undersøk området der du skal bruke maskinen, og fjern alle gjenstander som kan slynges ut av maskinen.

### Drivstoffsikkerhet

- Vær svært forsiktig når du håndterer drivstoff. Det er brannfarlig, og dampen er eksplosiv.
- Slukk alle sigaretter, sigarer, piper og andre tennkilder.
- Bruk bare en godkjent drivstoffkanne.
- Ta aldri lokket av drivstofftanken eller fyll på drivstofftanken mens motoren går eller er varm.
- Ikke fyll eller tøm drivstofftanken i et innelukket rom.
- Oppbevar aldri maskinen eller bensinkannen i nærheten av åpen ild, gnister eller kontrollampe, som på en varmtvannstank eller andre apparater.
- Hvis du søler drivstoff, må du ikke prøve å starte motoren. Unngå alt som kan antennes, til all drivstoffdamp er forsvunnet.

## Utføre daglig vedlikehold

**Serviceintervall:** For hver bruk eller daglig

Før du starter maskinen hver dag, må du utføre prosedyrene for hver bruk / daglige prosedyrer, som angitt i [Vedlikehold \(side 30\)](#).

## Fylle drivstofftanken

**Drivstofftankkapasitet:** 57 liter

Bruk kun rent, ferskt dieseldrivstoff eller biodieseldrivstoff med lavt (<500 ppm) eller ultralavt (<15 ppm) svovelinnhold. Minimumsklassifisering for cetan bør være 40. Ikke kjøp mer drivstoff enn det som kan brukes opp i løpet av 180 dager, dette for å sikre at drivstoffet er ferskt.

Bruk dieseldrivstoff av sommertype (nr. 2-D) ved temperaturer over -7 °C og vintertype (nr. 1-D eller nr. 1-D/2-D blanding) under den temperaturen.

Når man bruker vinterdrivstoff ved lavere temperaturer, medfører det et lavere flammepunkt og kaldflyteegenskaper som gjør det lettere å starte, og som reduserer tilstopping av drivstoffilteret.

Bruk av drivstoff av sommertype over -7 °C medfører lengre levetid for drivstoffpumpen og gir økt effekt sammenliknet med drivstoff av vintertype.

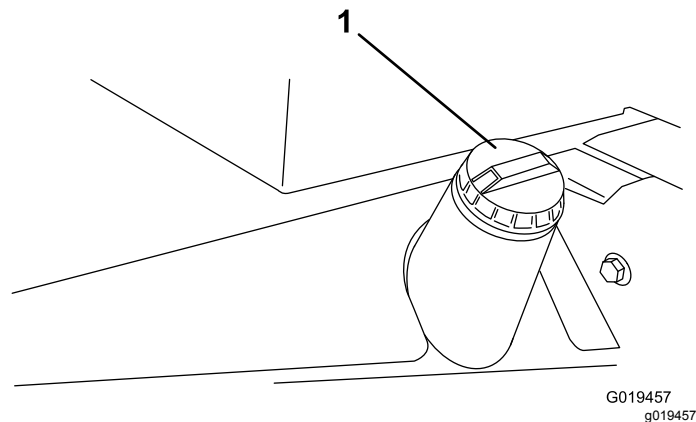
**Viktig: Ikke bruk parafin eller bensin i stedet for dieseldrivstoff. Dersom du unnlater å følge denne advarselen kan det skade motoren.**

### Klar for biodiesel

Denne maskinen kan også bruke biodieselblandet drivstoff opp til B20 (20 % biodiesel, 80 % petrodiesel). Petrodieseldelen skal ha lavt eller ultralavt svovelinnhold. Ta følgende forholdsregler:

- Biodieseldelen av drivstoffet må oppfylle kravene i spesifikasjonen ASTM D6751 eller EN 14214.
  - Den blandede dieselsammensetningen må oppfylle kravene i ASTM D975 eller EN 590.
  - Malte/lakkerte overflater kan skades av biodieselblandinger.
  - Bruk B5 (biodieselinhold på 5 %) eller lavere blandinger i kaldt vær.
  - Hold øye med forseglinger, slanger og pakninger som kommer i kontakt med drivstoffet, da de kan forringes over tid.
  - Man kan forvente å oppleve tett drivstoffilter en tid etter å ha konvertert til biodieselblandinger.
  - Ta kontakt med din distributør hvis du ønsker mer informasjon om biodiesel.
1. Parker maskinen på en jevn overflate, senk klippeenhetene, slå av motoren, sett på parkeringsbremsen og ta nøkkelen ut av tenningsbryteren.
  2. Bruk en ren klut til å rengjøre området rundt tanklokket.

3. Ta lokket av drivstofftanken ([Figur 27](#)).



**Figur 27**

1. Drivstofftanklokk

4. Fyll på tanken helt til nivået er ved bunnen av påfyllingshalsen.
5. Skru tanklokket godt på etter at du har fylt tanken.

**Merk:** Fyll på drivstofftanken etter hver bruk, hvis det er mulig. Dette vil minimere mulig oppsamling av kondensasjon inne i drivstofftanken.

## Under bruk

## Sikkerhet under drift

### Generell sikkerhet

- Eieren/brukeren kan forhindre og er ansvarlig for ulykker som kan forårsake personskader eller materielle skader.
- Ha på deg passende klær, inkludert vernebriller, vernebukser, sklisikkert og kraftig fottøy og hørselsvern. Sett opp langt hår, ikke bruk løstsittende klær eller fritthengende smykker.
- Ikke bruk maskinen når du er syk, trett eller påvirket av alkohol eller andre rusmidler.
- Vær alltid fokusert på oppgaven når du bruker maskinen. Ikke delta i aktiviteter som forårsaker distraksjoner, da dette kan føre til personskade eller materiell skade.
- Påse at alle drivverk står i nøytral stilling, at parkeringsbremsen er aktivert og at du er i førerposisjon før du starter motoren.
- Ikke ha med passasjerer på maskinen, og hold mennesker og kjæledyr borte fra maskinen under drift.

- Bruk maskinen bare når det er god sikt, for å unngå hull eller skjulte farer.
- Unngå å klippe vått gress. Redusert veigrep kan føre til at maskinen glir.
- Hold hendene og føttene borte fra klippeenhetene.
- Se bak- og nedover før du rygger, slik at du ikke kjører på noen.
- Vær forsiktig når du nærmer deg hjørner, busker, trær eller annet som begrenser synsfeltet.
- Stopp klippeenhetene når du ikke klipper.
- Kjør sakte, og vær forsiktig når du svinger og krysser veier og fortau med maskinen. Overhold alltid vikeplikten.
- La aldri motoren gå i et lukket rom hvor eksosen ikke slipper ut.
- La aldri maskinen stå uten tilsyn når den er i gang.
- Før du forlater førerstedet (inkludert for å tømme gressoppsamlerne eller rense klippeenhetene), gjør følgende:
  - Parker maskinen på en jevn flate.
  - Koble ut klippeenhetene, og senk tilbehøret.
  - Sett på parkeringsbremsen.
  - Slå av motoren og ta ut nøkkelen.
  - Vent til alle bevegelige deler har stanset.
- Maskinen skal kun brukes under forhold med god sikt og egnede værforhold. Ikke bruk maskinen hvis det er fare for lynnedslag.
- Vurder forholdene ved stedet, og inspiser området for å avgjøre om det er trygt å bruke maskinen i skråningen. Bruk alltid sunn fornuft og god dømmekraft når du utfører denne inspeksjonen.
- Gjennomgå instruksjonene for bruk i skråninger, oppført nedenfor, for å bruke maskinen i skråninger. Før du bruker maskinen, må du gjennomgå forholdene på stedet for å fastslå om du kan bruke maskinen under gjeldende forhold på gitt dag og ved gitt sted. Endringer i terreng kan føre til endringer ved bruk av maskinen i skråninger.
  - Ikke start, stopp eller sving maskinen i skråninger. Unngå brå endringer i hastighet eller retning. Sving sakte og gradvis.
  - Ikke bruk en maskin i omstendigheter hvor trekkraften, styringen eller stabiliteten er i tvil.
  - Fjern eller marker hindringer som grøfter, hull, hjulspor, ujevnheter, steiner eller andre skjulte objekter. Gjenstander kan ligge skjult i høyt gress. Maskinen kan velte i ujevnt terreng.
  - Vær oppmerksom på at bruk av maskinen på vått gress, på tvers av skråninger eller i nedoverbakker kan føre til at maskinen mister veigrepet.
  - Vær svært forsiktig når du bruker maskinen nær kanter, grøfter, voller, vann eller andre faremomenter. Maskinen kan velte hvis et hjul går over kanten eller kanten gir etter. Sett opp et sikkerhetsområde mellom maskinen og eventuelle faremomenter.
  - Identifiser faremomenter ved bunnen av skråningen. Klipp skråningen med en skyvemaskin hvis det finnes faremomenter.
  - Hvis det lar seg gjøre, hold klippeenhetene senket til bakken mens du bruker maskinen i skråninger. Hvis du hever klippeenhetene mens du kjører i skråninger, kan det føre til at maskinen blir ustabil.

## Sikkerhet for veltebeskyttelsessystem

- Ikke fjern noen av veltebeskyttelseskomponeentene fra maskinen.
- Sørg for at sikkerhetsbeltet er festet og at du kan frigjøre det raskt i nødstilfeller.
- Ha alltid på sikkerhetsbeltet.
- Kontroller nøye om det finnes overhengende hindringer, og sørg for at du ikke kommer i kontakt med slike.
- Sørg for at veltebøylebeskyttelsen er i sikker driftstilstand ved å inspisere den grundig for skade med jevne mellomrom og kontrollere at alle monteringsfester er strammet til.
- Skift ut alle skadde veltebeskyttelseskomponeenter. Ikke reparer eller gjør endringer på dem.

## Sikkerhet i skråninger

- Skråninger er en ledende årsak til tap av kontroll og velting. Dette kan føre til alvorlige skader eller dødsfall. Du er ansvarlig for trygg drift i skråninger. Bruk av maskinen i skråninger krever ekstra forsiktighet.

## Starte motoren

1. Sitt på setet, hold foten av trekkpedalen slik at den er i NØYTRAL stilling, aktiver parkeringsbremsen, sett motorhastighetsbryteren til SAKTE-stillingen, og kontroller at bryteren for aktivering/deaktivering er i DEAKTIVERT stilling.
2. Drei nøkkelen til PÅ/FORVARME-stillingen. En automatisk timer vil kontrollere forvarmen i omtrent seks sekunder.
3. Når glødepluggindikatorlyset dempes, vrid du nøkkelen til stillingen START. Slipp nøkkelen med en gang motoren starter, og la den gå tilbake til KJØR-stillingen. Varm opp motoren (uten belastning), og flytt deretter gasskontrollen til ønsket stilling.

Ikke dreii motoren i mer enn 15 sekunder. Slipp nøkkelen når motoren starter. Hvis du trenger ytterligere forvarme, vrir du nøkkelen til AV-stillingen og deretter til PÅ/FORVARME-stillingen. Gjenta dette etter behov.

## Slå av motoren

Flytt gasskontrollen til TOMGANG-stillingen, skyv deretter drivbryteren for klippeenhetene til UTKOBLET, og vri tenningsnøkkelen til AV-stillingen.

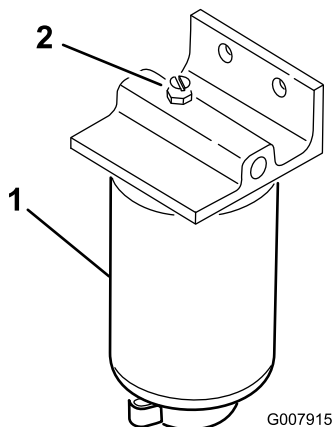
**Merk:** Ta ut nøkkelen for å forhindre at kjøretøyet startes ved et uhell.

**Viktig:** La motoren gå på tomgang i fem minutter før du slår den av etter å ha brukt den med full last. Hvis du ikke gjør dette, kan du få problemer med turboladeren.

**Merk:** Senk klippeenhetene helt ned. Dette tar av presset fra løftekretsen og eliminerer faren for at klippeenhetene senkes til bakken ved et uhell.

## Tappe drivstoffsystemet

1. Parker maskinen på en jevn overflate, senk klippeenhetene, slå av motoren, sett på parkeringsbremsen og ta nøkkelen ut av tenningsbryteren.
2. Sikre at drivstofftanken er minst halvfull.
3. Lås opp og løft panseret.
4. Åpne utluftingspluggen på drivstoffilteret/vannseparatoren (Figur 28).



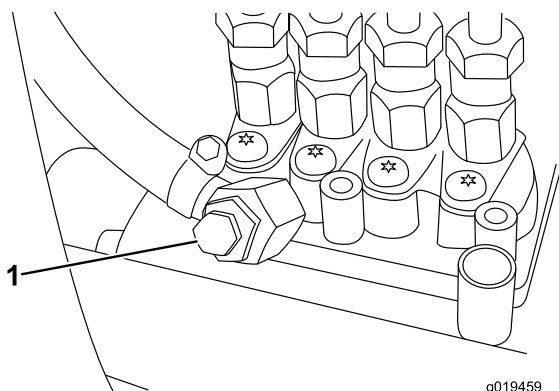
Figur 28

1. Drivstoffilter/vannutskiller
2. Utluftingsplugg

5. Vri nøkkelen til PÅ-stillingen. Den elektriske drivstoffpumpen startes slik at luften kommer ut rundt utluftingspluggen. La nøkkelen stå i PÅ-stillingen til det kommer en kraftig strøm av

drivstoff ut rundt pluggen. Stram til pluggen, og vri nøkkelen til AV-stillingen.

6. Åpne lufteskruen på pumpen for drivstoffinnsprøyting (Figur 29).



Figur 29

1. Lufteskruen på pumpen for drivstoffinnsprøyting

7. Vri nøkkelen til PÅ-stillingen. Den elektriske drivstoffpumpen startes, slik at luften kommer ut rundt lufteskruen. La nøkkelen stå i PÅ-stillingen til det kommer en kraftig strøm av drivstoff ut rundt skruen. Stram til skruen, og vri nøkkelen til AV-stillingen.

**Merk:** Normalt skal motoren starte når du følger prosedyren ovenfor. Hvis motoren ikke starter, kan det ha dannet seg en luftlomme mellom innsprøytingspumpen og injektorene. Se [Tappe luft fra injektorene \(side 38\)](#).

## Kontrollere sperrebryterne

Formålet med sperrebryterne er å forhindre at motoren dreier eller starter bortsett fra om trekkpedalen er i NØYTRAL stilling, aktiverings-/deaktiveringsbryteren er i DEAKTIVERT stilling og heve-/senkekontrollen er i NØYTRAL stilling. Motoren skal i tillegg stoppe når du trykker på trekkpedalen mens du er ute av setet, eller hvis parkeringsbremsen er aktivert.

### ⚠ FORSIKTIG

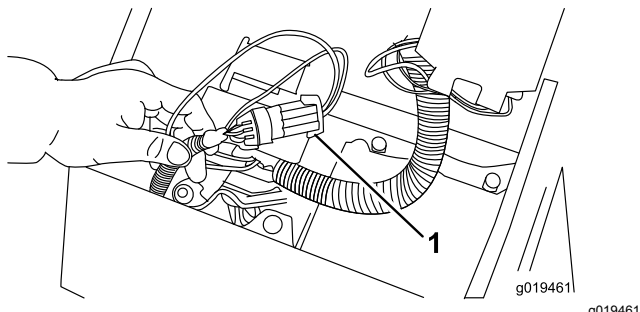
Hvis sikkerhetssperrebryterne blir frakoblet eller skadet, kan det hende at maskinen virker på en uventet måte som forårsaker personskader.

- Ikke rør sperrebryterne.
- Kontroller sperrebryterne daglig, og bytt ut ødelagte brytere før du bruker maskinen.

## Bekreftede sperrebryterfunksjonen

**Serviceintervall:** For hver bruk eller daglig

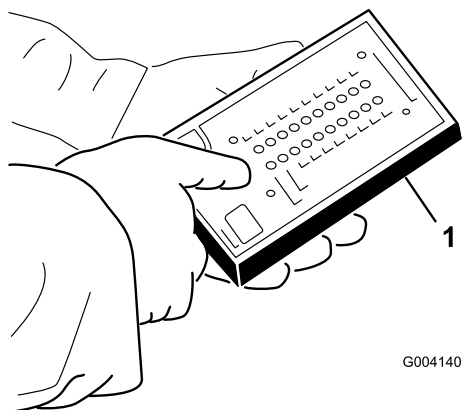
1. Parker maskinen på en jevn overflate, senk klippeenhetene, slå av motoren, sett på parkeringsbremsen og ta nøkkelen ut av tenningsbryteren.
2. Åpne dekslet til kontrollpanelet. Finn ledningsfastspenneren og tilbakekoblingskonnektoren. Trekk kontakten forsiktig ut av tilbakekoblingskonnektoren fra ledningsnettkoblingen (Figur 30).



Figur 30

1. Tilbakekoblingskonnektor

3. Koble diagnoseinstrumentet ACEs displaykonnektor til ledningsfastspenneren (Figur 31). Pass på at riktig skabelon er plassert på skjermen til ACE-diagnosedisplayet.



Figur 31

1. Diagnostikkinstrumentet ACE

4. Vri nøkkelen til PA-stilling, men ikke start maskinen.

**Merk:** Rød tekst på overtrekksmerket gjelder inngangsbryterne og grønn tekst gjelder utgangsbryterne.

5. LED-displayet for "innganger vist" i den nedre, høyre kolonnen av diagnoseinstrumentet ACE skal være opplyst. Hvis LED-displayet for «utganger vist» er opplyst, trykk på og frigjør bytteknappen på diagnoseinstrumentet ACE for å endre LED til «innganger vist». Du må ikke holde knappen nede.

6. Diagnostikkinstrumentet ACE vil opplyse LED-displayet som er tilknyttet hver av inngangene når den inngangsbryteren er lukket.

Endre hver av bryterne fra åpen til lukket individuelt (dvs. sitt i setet, aktiver trekkpedalen osv.) og merk deg at det korrekte LED-displayet på diagnostikkinstrumentet ACE vil blinke av og på når tilsvarende bryter er lukket. Gjenta på hver bryter som er mulig å endre for hånd.

7. Hvis bryteren er lukket og korrekt LED-display ikke slås på, kontroller alle ledningene og koblingene til bryteren og/eller bryterne med et ohm-meter. Skift ut eventuelle skadede brytere og reparer eventuelle skadede ledninger.

Diagnoseinstrumentet ACE kan også oppdage utgangssolenoider eller releer som er slått på. Dette er en rask måte å avgjøre om det er enten en elektronisk eller en hydraulisk maskinfeil.

## Bekreftede utgangsfunksjonen

1. Parker maskinen på en jevn overflate, senk klippeenhetene, slå av motoren, sett på parkeringsbremsen og ta nøkkelen ut av tenningsbryteren.
2. Åpne dekslet til kontrollpanelet. Finn ledningsfastspenneren og konnektorene nær kontrolleren. Trekk kontakten forsiktig ut av tilbakekoblingskonnektoren fra ledningsnettkoblingen.
3. Koble diagnoseinstrumentet ACEs konnektor til ledningsfastspenneren. Pass på at riktig overlegg er plassert på ACE-diagnostikkdisplayet.
4. Vri nøkkelen til PA-stilling, men ikke start maskinen.

**Merk:** Rød tekst på overtrekksmerket gjelder inngangsbryterne og grønn tekst gjelder utgangsbryterne.

5. LED-displayet for "utganger vist" i den nedre, høyre kolonne på diagnostikkinstrumentet ACE skal være opplyst. Hvis LED-displayet for «innganger vist» er opplyst, trykk på bytteknappen på diagnostikkinstrumentet ACE for å endre LED til «utganger vist».

**Merk:** Det kan være nødvendig å bytte mellom "innganger vist" og "utganger vist" flere ganger for å utføre følgende skritt. Trykk på bytteknappen én gang for å bytte frem og tilbake. Dette kan gjøres så ofte det er nødvendig. Du må ikke holde knappen nede.

6. Sitt i setet og forsøk å drive ønsket funksjon på maskinen. Korrekt utgangs-LED skal opplyses

for å indikere at ECU slår på den funksjonen. (Se [Funksjoner for hydraulisk solenoidventil \(side 29\)](#) for å være sikker på de spesifiserte utgangs-LED-ene.)

**Merk:** Hvis utgangs-LED blinker, indikerer dette et elektronisk problem med den UTGANGEN. Reparer eller skift ut den defekte elektriske delen umiddelbart. For å nullstille en blinkende LED vrir du nøkkelen til AV, så tilbake til PÅ og sletter kontrollereens feilminne ( [Feilminne og gjenfinning \(side 27\)](#)).

Hvis ingen utgangs-LED blinker, men korrekt LED ikke opplyses, bekreft at nødvendige inngangsbrytere er i påkrevde stillinger for å tillate at funksjonene inntreffer. Bekreft korrekt bryterfunksjon.

Hvis utgangs-LED er på som spesifisert, men maskinen ikke fungerer på korrekt måte, indikerer dette at det finnes et ikke-elektronisk problem. Reparer som nødvendig.

**Merk:** På grunn av begrensninger i det elektriske systemet kan det hende at utgangs-LED-ene for «Start», «Forvarme» og «ETR/ALT» ikke blinker, selv om et elektrisk problem har oppstått for disse funksjonene. Hvis maskinproblemet virker som det gjelder en av disse funksjonene, pass på at du kontrollerer den elektriske kretsen med et volt-/ohm-meter for å bekrefte at det ikke finnes noen elektriske problemer med disse funksjonene.

Hvis hver inngangsbryter er i korrekt stilling og fungerer på korrekt måte, men utgangs-LED ikke er korrekt opplyst, indikerer dette et ECU-problem. Hvis dette er tilfelle, kontakter du Toro-forhandleren for å få hjelp.

## Feilminne og gjenfinning

Hvis kontrollereen oppdager en **feil** på en av **utgangssolenoidene**, vil maskinens diagnoselampe blinke (spolens diagnoselampe på konsollen eller grønn diagnoselampe under konsollen) og lagre feilen i kontrollereens (ECU) minne. Feilen kan så gjenfinnes og vises med diagnoseinstrumentet ACEs håndholdte verktøy eller en bærbar/stasjonær datamaskin til enhver tid. Kontrollereen vil lagre én (1) feil ad gangen og vil ikke lagre en annen feil før den første feilen er fjernet.

## Gjenfinne feilinformasjon

### Gjenfinne lagrede feil (ikke sitt i setet)

1. Vri nøkkelen til AV-stilling.

2. Koble det håndholdte diagnoseverktøyet til ønsket tilbakekoblingskonnektor for kontroller (bruk korrekt skabelon).
3. Flytt kontrollspaken for senking/heving av klippeenhetene til HEV-stillingen og hold den der.
4. Vri nøkkelen til PÅ-stillingen, og fortsett å holde kontrollspaken for senking/heving av klippeenhetene i HEV-stillingen til den øverste venstre diagnoseverktøylampen tennes (omtrent to sekunder).
5. Slipp kontrollspaken for senking/heving av klippeenhetene til midtstillingen.
6. Den håndholdte verktøyet vil nå spille tilbake feilen som ligger i kontrollereen.

**Viktig:** Displayet vil nå vise åtte (8) individuelle registre med feilene vist i det åttende registeret. Hver registrering vil vises i ti sekunder. Påse at diagnoseverktøyet vises på Utganger for å se feilen. Problemkretsen vil blinke. Registreringene vil gjentas inntil nøkkelen er i av-posisjon. Enheten vil ikke starte i denne modusen.

**Tømme feilminnet (diagnoseverktøy ikke nødvendig)**

7. Vri nøkkelen til AV-stilling.
8. Vri slipebryteren til fremre eller bakre stilling.
9. Vri spolekontrollbryteren til aktiveringsposisjon.
10. Flytt kontrollspaken for senking/heving av klippeenhetene til hevet stilling og hold.
11. Vri nøkkelen til PÅ, og fortsett å holde kontrollspaken for senking/heving i HEVET stilling inntil spolekontrolllampen begynner å blinke (ca. to sekunder).
12. Slipp kontrollspaken for senking/heving av klippeenhetene og vri nøkkelen til AV-stillingen. Minnet er nå tømt.
13. Drei slipepaken til AV-posisjon og aktiveringsbryteren til DEAKTIVER-posisjon.

**Viktig:** Ikke forlat maskinen med displayet til diagnostikkinstrumentet ACE tilkoblet. Det er ikke utformet for å tåle miljøet for maskinens daglige bruk. Når du er ferdig med å bruke ACE-diagnostikkdisplayet, kobler du det fra maskinen, og deretter kobler du tilbakekoblingskontakten til fastspenneren igjen. Maskinen fungerer ikke uten at tilbakekoblingskonnektoren er montert på ledningssatsen. Oppbevar diagnoseenheten på et tørt, sikkert sted innendørs, men ikke på gressklipperen.

# Brukstips

## Gjøre deg kjent med maskinen

Før du klipper gress bør du øve på å bruke maskinen i et åpent område. Start og lå av motoren. Bruk i fremover- og reversstilling. Senk og hev klippeenhetene og aktiver og deaktivert spolene. Når du føler at du kjenner maskinen kan du øve på å kjøre opp og ned skråninger ved ulike hastigheter.

## Varselsystem

Hvis en varselampe tennes under drift må du stoppe maskinen umiddelbart og rette opp problemet før du fortsetter klippingen. Alvorlig skade kan inntreffe hvis du bruker maskinen på tross av en feilfunksjon.

**Viktig:** Den røde diagnoselampen på styresøylen indikerer når glødepluggene er på. Ikke start motoren før glødepluggsyklusen er fullført.

## Klipping

Start motoren og flytt gassen til HURTIG, slik at motoren kjører ved maks. hastighet. Flytt aktivering-/deaktiveringsbryteren til aktivere, og bruk spaken for heve/senke klippeenheten til å kontrollere klippeenhetene (fremre klippeenheter er timet til å senkes før de bakre klippeenhetene). For å kjøre fremover og klippe gress trykker du trekkpedalen fremover. Oppretthold en hastighet som ikke fører til at spolekontrollampen tennes. Øk eller reduser trekkhastigheten gradvis for å opprettholde korrekt klipping.

## Transportere maskinen

Flytt aktiverings-/deaktiveringsbryteren til deaktiver heve-/senkekontrollspake (midtre stilling), lås bremsepedalene sammen og hev klippeenhetene til transportstilling. Vær forsiktig når du kjører mellom gjenstander, slik at du ikke skader maskinen eller klippeenhetene ved et uhell. Vær svært forsiktig når du bruker maskinen i bakker. Kjør sakte, og unngå skarpe svinger i bakker, slik at gressklipperen ikke velter. Senk klippeenhetene ved kjøring i nedoverbakke for styringskontroll.

## Etter bruk

## Sikkerhet etter bruk

### Generell sikkerhet

- Før du forlater førerplassen, må du slå av motoren, ta ut nøkkelen og vente til alle bevegelige deler

stopper. La maskinen kjøle seg ned før du justerer, vedlikeholder, rengjør eller oppbevarer den.

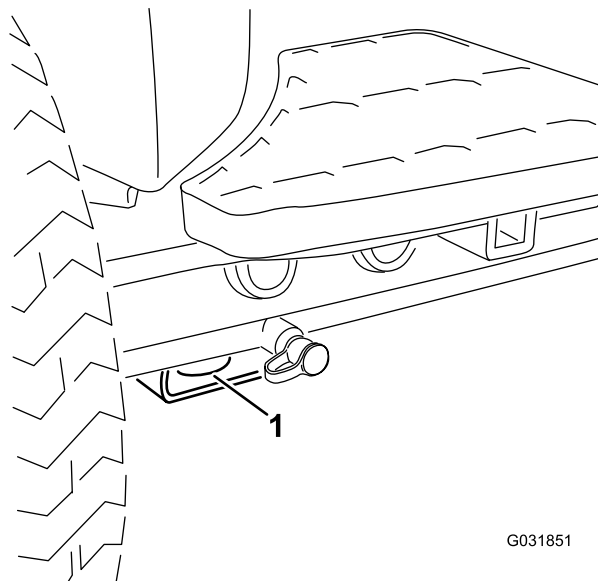
- Fjern gress og rusk fra klippeenheter, drivverk, lyddempere, kjøleskjermer og motorrom for å unngå at det begynner å brenne. Tørk opp eventuelt olje- eller drivstoffsøl.
- Steng drivstofftilførselen under oppbevaring eller transport på lastebiler.
- Koble ut drivkraften til utstyret når du transporterer eller ikke bruker maskinen.
- Vedlikehold og rengjør sikkerhetsbelte(r) etter behov.
- Oppbevar aldri maskinen eller bensinkannen hvor det er åpen ild, gnist eller kontrollampe som på en varmtvannstank eller andre apparater.

## Transportere maskinen

- Bruk en bred rampe når du laster maskinen på en tilhenger eller lastebil.
- Fest maskinen godt.

## Identifisere festepunktene

- Foran – hullet i den rektangulære platen, under akselrøret, innenfor hver av de fremre festepunktene (Figur 32)



G031851

g031851

Figur 32

1. Fremre feste

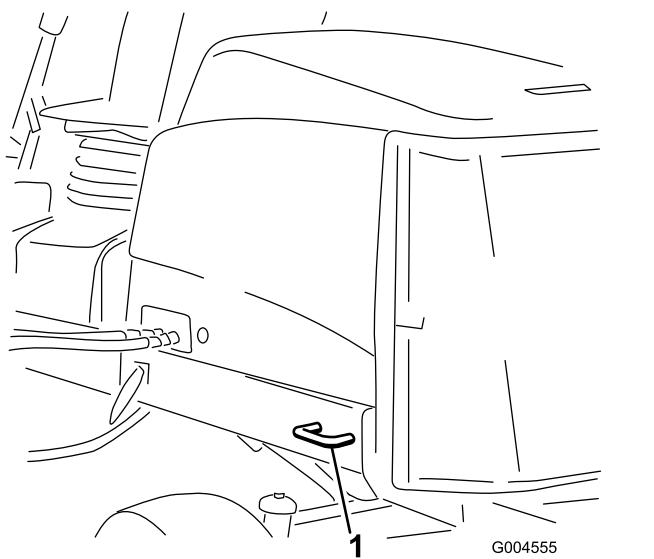
- Bak – på hver side av maskinen på den bakre rammen (Figur 33)

**Merk:** Du må ikke lukke ventilen med et moment på mer enn 7 til 11 N·m.

## Funksjoner for hydraulisk solenoidventil

Bruk listen under til å identifisere og beskrive de forskjellige funksjonene til solenoidene i den hydrauliske manifolden. Hver solenoid må aktiveres for å tillate at funksjonen inntreffer.

Solenoid	Funksjon
MSV1	Fremre spolekrets
MSV2	Bakre spolekrets
SV4	Hev fremre, utvendige klippeenheter
SV3	Hev fremre, midtre klippeenheter
SV5	Hev bakre klippeenheter
SV1	Sett den hydrauliske kretsen for heving og senking under trykk
SV2	Retning: PÅ = hev, AV = senk
SV6	Venstre, bakre, utvendige klippeenheter
SV7	Høyre, bakre, utvendige klippeenheter
SV8	Fastholdelse av last



Figur 33

1. Bakre feste

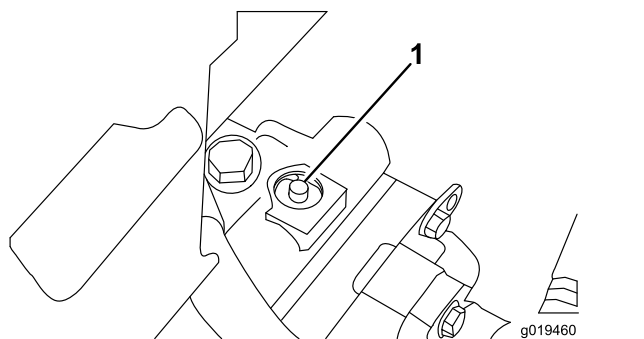
## Skyve eller taue maskinen

I nødstilfeller kan du bevege maskinen ved å aktivere omløpsventilen i den hydrauliske pumpen med variabelt fortreningsvolum og deretter skyve eller taue den.

**Viktig:** Ikke skyv eller tau maskinen med en større hastighet enn 3–4,8 km/t, da dette kan føre til skader i det interne drivverket. Omløpsventilen må være åpen når du skyver eller tauer maskinen.

1. Omløpsventilen er plassert øverst på pumpen med variabelt fortreningsvolum (Figur 34). Vri ventilen 90 grader til venstre eller høyre for å åpne den og la olje gå utenom internt.

**Merk:** Du kan nå flytte maskinen sakte uten at drivverket skades.



Figur 34

1. Omløpsventil

2. Lukk omløpsventilen før du starter motoren.

**Viktig:** Å kjøre motoren med omløpsventilen åpen vil føre til at drivverket overoppvarmes.

# Vedlikehold

**Merk:** Angi hva som er høyre og venstre side på maskinen, ved å stå i normal arbeidsstilling.

## Sikkerhet ved vedlikehold

- Før du justerer, rengjør, utfører service på eller forlater maskinen, må du gjøre følgende:
  - Parker maskinen på en jevn flate.
  - Flytt gassbryteren til stillingen for lavt tomgangsturtall.
  - Koble fra klippeenhetene.
  - Senk klippeenhetene.
  - Sjekk at trekkenheten er i fri.
  - Sett på parkeringsbremsen.
  - Slå av motoren og ta ut nøkkelen.
  - Vent til alle bevegelige deler har stanset.
  - La maskinen kjøle seg ned før du utfører vedlikehold.
- Ikke utfør vedlikehold når motoren er i gang hvis du kan unngå det. Hold deg borte fra bevegelige deler.
- Bruk jekkestøtter for å støtte maskinen eller komponenter når det er nødvendig.
- Vær forsiktig når du slipper ut trykket i komponenter med lagret energi.
- Hold alle deler av maskinen i god stand, og sørg for at de er godt festet.
- Skift ut slitte eller skadde merker.
- For å oppnå optimal ytelse og holde maskinen i sikkerhetsgodkjent stand, skal det kun brukes ekte Toro-reservedeler og -tilbehør. Reservedeler som er laget av andre produsenter, kan være farlige, og de kan derfor føre til at garantien blir ugyldig.

## Anbefalt vedlikeholdsplan

Vedlikeholdsintervall	Vedlikeholdsprosedyre
Etter de 8 første timene	<ul style="list-style-type: none"><li>• Kontroller tilstrammingen av hjulmutrene og boltene (etter de første 1–4 driftstimene og deretter etter hver 10. driftstime).</li></ul>
Etter de 50 første timene	<ul style="list-style-type: none"><li>• Skift motoroljen og oljefilteret.</li></ul>
Etter de 200 første timene	<ul style="list-style-type: none"><li>• Skift planetgiroljen</li><li>• Skift oljen i bakakselen.</li></ul>
For hver bruk eller daglig	<ul style="list-style-type: none"><li>• Inspiser sikkerhetsbelte(r) med henblikk på slitasje, hakk og andre skader. Skift ut sikkerhetsbelte(r) hvis en eller flere komponenter ikke fungerer riktig.</li><li>• Kontroller driften til sperrebryterne.</li><li>• Kontroller motoroljenivået.</li><li>• Tapp vann eller andre urenheter fra vannutskilleren.</li><li>• Kontroller trykket i dekkene.</li><li>• Fjern rusk fra den bakre skjermen, oljekjøleren og radiatoren (ofte under skitne forhold).</li><li>• Kontroller og rengjør kjølesystemet.</li><li>• Kontroller nivået på hydraulikkoljen.</li><li>• Kontroller de hydrauliske ledningene og slangene.</li><li>• Kontroller kontakten mellom spole og motstål.</li></ul>
Hver 25. driftstime	<ul style="list-style-type: none"><li>• Kontroller elektrolyttnivået i batteriet (Hvis maskinen er på lager, sjekk den hver 30. dag).</li></ul>
Hver 50. driftstime	<ul style="list-style-type: none"><li>• Smøre lagrene og hylsene (og umiddelbart etter hver vask).</li></ul>
Hver 100. driftstime	<ul style="list-style-type: none"><li>• Inspiser og stram til kjølesystemets slanger og koblinger.</li><li>• Kontroller tilstand og stramming til driv- og klipperremmene.</li></ul>
Hver 150. driftstime	<ul style="list-style-type: none"><li>• Skift motoroljen og oljefilteret.</li></ul>
Hver 200. driftstime	<ul style="list-style-type: none"><li>• Kontroller at hjulmutrene og boltene er strammet til.</li></ul>

Vedlikeholdsintervall	Vedlikeholdsprosedyre
Hver 400. driftstime	<ul style="list-style-type: none"> <li>• Overhal luftrenseren. (Oftere under ekstremt skitne og støvete forhold.) Overhal luftrenseren tidligere hvis luftrenseindikatoren lyser rødt.</li> <li>• Kontroller om drivstoffslangene og koblingene er slitte, ødelagte eller løse (eller årlig, avhengig av hva som kommer først).</li> <li>• Skift ut drivstoffilterboksen.</li> <li>• Kontroller planetgiroljen (Kontroller også for ekstern lekkasje).</li> <li>• Kontrollere oljenivået i bakakselen</li> </ul>
Hver 800. driftstime	<ul style="list-style-type: none"> <li>• Skift drivoljen til planetgiret (eller årlig, avhengig av hva som kommer først).</li> <li>• Skift oljen i bakakselen.</li> <li>• Kontroller spissingen av bakhjulene.</li> <li>• Skift hydraulikkvæske og -filtre hvis du ikke bruker anbefalt hydraulikkvæske eller har noen gang fylt beholderen med en alternativ væske.</li> <li>• Skift hydraulikkvæske og -filtre hvis du ikke bruker anbefalt hydraulikkvæske eller har noen gang fylt beholderen med en alternativ væske.</li> </ul>
Hver 1000. driftstime	<ul style="list-style-type: none"> <li>• Bytt det hydrauliske filteret hvis du bruker anbefalt hydraulikkvæske.</li> </ul>
Hver 2000. driftstime	<ul style="list-style-type: none"> <li>• Skift hydraulikkvæske og filtre hvis du bruker anbefalt hydraulikkvæske.</li> </ul>
Annet hvert år	<ul style="list-style-type: none"> <li>• Tøm og rengjør drivstofftanken.</li> <li>• Tapp og rengjør kjølesystemet.</li> </ul>

## Kontrolliste for daglig vedlikehold

Ta kopi av denne siden for rutinemessig bruk.

Vedlikeholdskontrollpunkt	For uke:						
	Ma.	Ti.	On.	To.	Fr.	Lø.	Sø.
Kontroller at sikkerhetssperresystemet virker.							
Kontroller at bremsene virker som de skal.							
Kontroller motorolje- og drivstoffnivået.							
Tøm drivstoff-/vannutskilleren.							
Kontroller indikatoren for luftfilterbegrensning.							
Kontroller at det ikke er rusk i radiatoren eller på skjermen.							
Kontroller uvanlige motorlyder. <sup>1</sup>							
Kontroller uvanlige driftslyder.							
Kontroller nivået på hydraulikkvæsken.							
Kontroller indikatoren for det hydrauliske filteret. <sup>2</sup>							
Kontroller om de hydrauliske slangene er skadet.							
Kontroller om det har oppstått væskelekkasjer.							
Kontroller trykket i dekkene.							
Kontroller at instrumentene virker.							
Kontroller justeringen mellom spole og motstål.							
Kontroller klippehøydejusteringen.							
Kontroller alle smøreniplene for smøring. <sup>3</sup>							

Vedlikeholdskontrollpunkt	For uke:						
	Ma.	Ti.	On.	To.	Fr.	Lø.	Sø.
Lakker over ødelagt maling.							
1. Kontroller glødepluggene og injektormunnstykkene hvis maskinen er vanskelig å starte, hvis det kommer ut mye røyk, eller hvis motoren går ujevnt. 2. Kontroller med motoren i gang og oljen ved driftstemperatur. 3. Straks etter hver vask, uansett hva som står oppført							

## Bemerkninger om spesielle områder

Kontroll utført av:		
Punkt	Dato	Informasjon
1		
2		
3		
4		
5		
6		
7		
8		

**Viktig:** Se eierhåndboken for motoren for mer informasjon om vedlikeholdsprosedyrer.

**Merk:** Hvis du vil ha tak i elektroniskskjema eller hydrauliskskjema for maskinen din, går du til [www.Toro.com](http://www.Toro.com).

## Smøring

### Smøre lagrene og hylsene

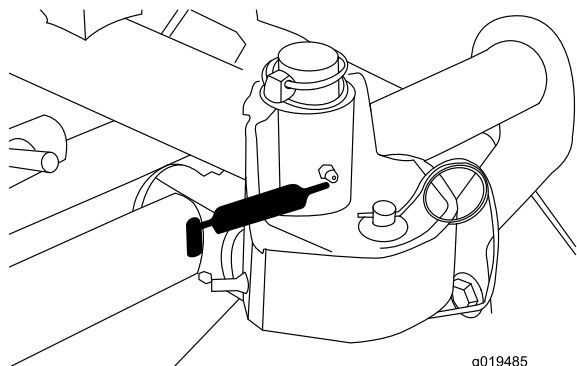
**Serviceintervall:** Hver 50. driftstime (og umiddelbart etter hver vask).

Smør alle smøreniplene for lagrene og hylsene med litiumbasert smørefett nr. 2.

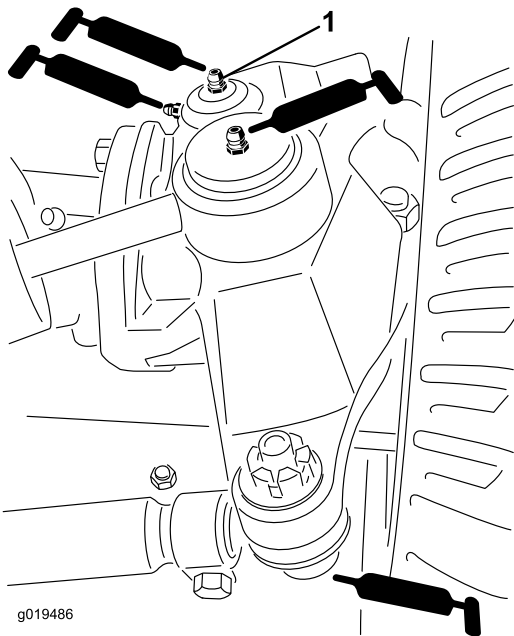
Plassering av og antall smørenipler er som følger:

- Bæreramme og dreieledd for klippeenhet (2) (Figur 35)

- Bakakselens parallelstag (2) (Figur 36)
- Styresylinderens kuleledd (2) (Figur 36)
- Kingbolthylser (2) (Figur 36) – Den øverste anordningen på kingbolten skal bare smøres årlig (to pumpetrykk).



Figur 35



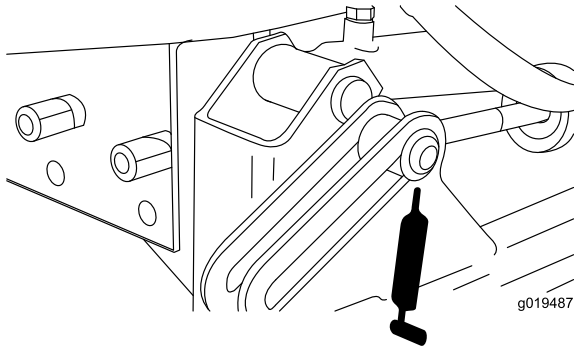
g019486

**Figur 36**

g019486

1. Øverste anordning på kingbolt

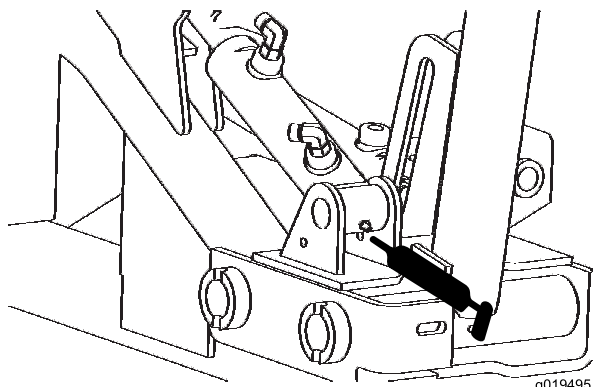
- Fremre løftesynder (3) (Figur 37 og Figur 38)



g019487

**Figur 37**

g019487

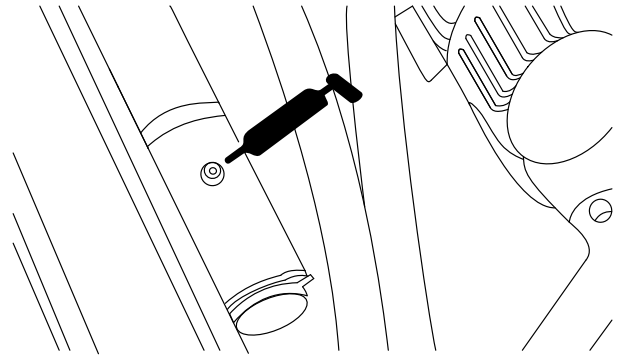


g019495

g019495

**Figur 38**

- Bakre dreietapp på løftesynder (2) (Figur 39)

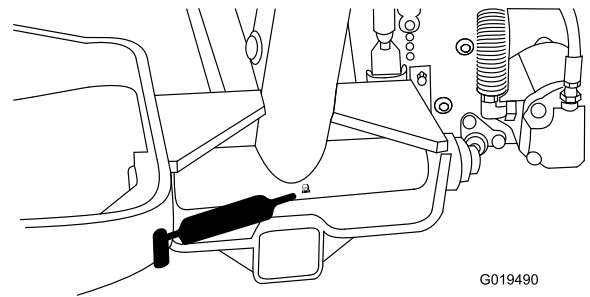


g019489

g019489

**Figur 39**

- Løftearmsdreietapp (3) (Figur 40)

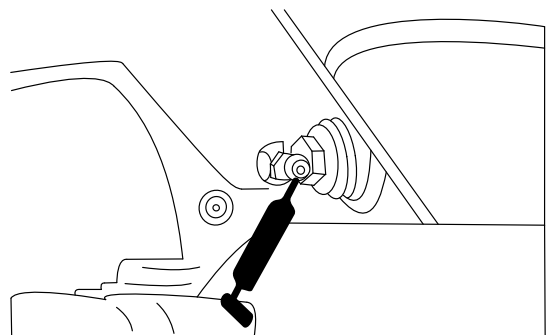


G019490

**Figur 40**

g019490

- Dreietapp på bakaksel (Figur 41)

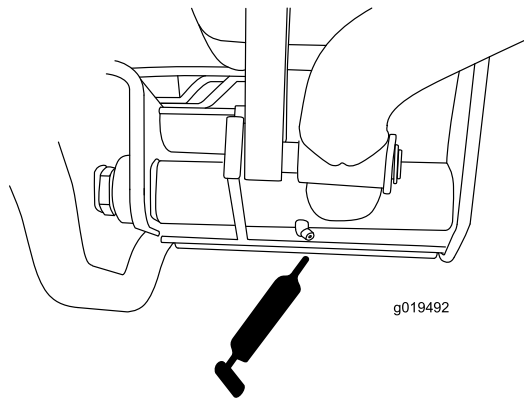


G019494

g019494

**Figur 41**

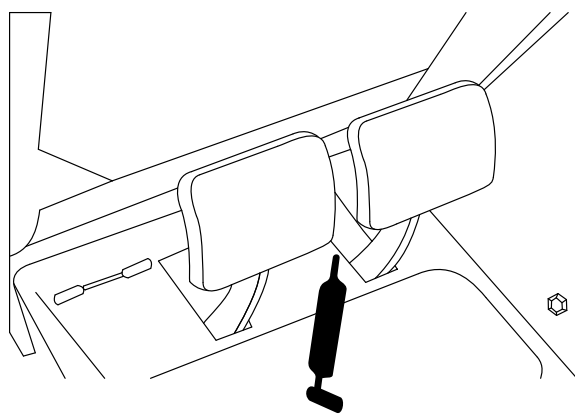
- Bakre løftearmsdreietapp (2) (Figur 42)



Figur 42

g019492

- Brems pedalaksel (1) (Figur 43)



Figur 43

G019493

g019493

## Vedlikehold av motor

### Motorsikkerhet

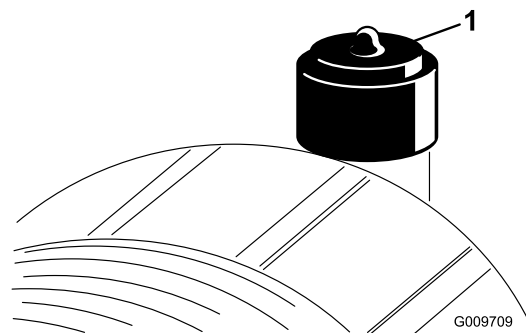
- Slå av motoren før du sjekker oljen eller tilsetter olje til veivhuset.
- Du må ikke endre hastighetsregulatoren eller ruse motoren.

### Overhale luftrenseren

**Serviceintervall:** Hver 400. driftstime (Oftere under ekstremt skitne og støvete forhold.)  
Overhal luftrenseren tidligere hvis luftrenseindikatoren lyser rødt.

Kontroller om luftrenserkroppen er skadet, noe som kan forårsake en luftlekkasje. Skift den ut om den er skadet. Kontroller hele inntakssystemet for lekkasjer, skade eller løse slangeklemmer.

Overhal filteret på luftrenseren kun når indikatoren (Figur 44) tilsier det. Hvis du skifter filteret før det er nødvendig, øker det bare risikoen for at det kommer inn smuss i motoren når du fjerner filteret.

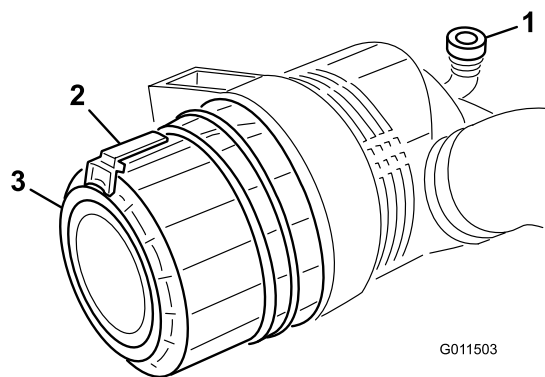


Figur 44

1. Serviceindikator

**Viktig:** Kontroller at dekslet sitter korrekt på og er forsegleet rundt luftrenserkroppen.

1. Trekk låsen utover, og drei luftrenserdekslet mot klokken (Figur 45).



Figur 45

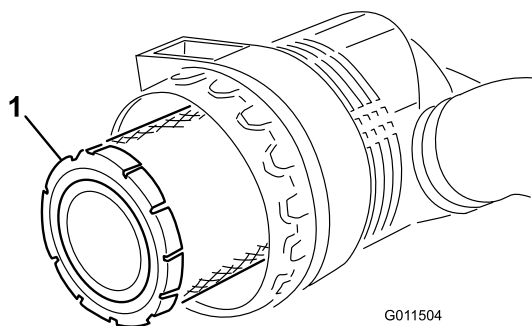
1. Serviceindikator
2. Lås
3. Deksel

2. Fjern dekslet fra luftrensers kropp. Før du tar av filteret bruker du luft under lavt trykk (2,75 bar, ren og tørr) for å fjerne store oppsamlinger av smuss mellom utsiden av primærfilteret og boksen. **Unngå bruk av luft under høyt trykk, som kan presse smuss gjennom filteret og inn i inntakstrakten.**

Denne rengjøringsprosessen forhindrer at smuss flyttes til inntaket når det primære filteret fjernes.

3. Ta ut og skift det primære filteret (Figur 46).

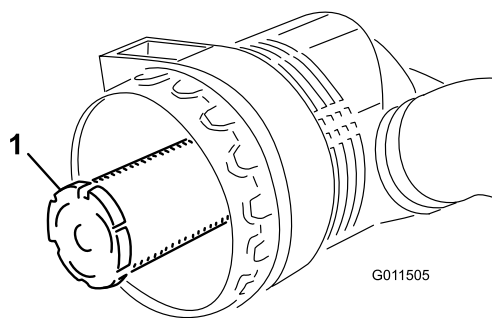
Det anbefales ikke at det brukte elementet rengjøres, da det er mulighet for at filtermediet blir skadet. Inspiser det nye filteret for transportskade, kontroller forseglingsenden av filteret og kroppen. **Ikke bruk et ødelagt filter.** Sett inn det nye filteret ved å påføre trykk på den utvendige kanten av elementet for å sette det på plass i boksen. **Ikke trykk på det elastiske midtpunktet til filteret.**



Figur 46

1. Det primære luftfilteret

**Viktig:** Ikke prøv å rengjøre sikkerhetsfilteret (Figur 47). Erstatt sikkerhetsfilteret med et nytt etter hver tredje overhaling av det primære luftfilteret.



Figur 47

1. Sikkerhetsluftfilter

4. Rengjør smussutstøtingsporten i det avtakbare dekslet. Fjern uttaksventilen i gummi fra dekselet, rengjør hulrommet og skift ut uttaksventilen.
5. Monter dekselet med uttaksventilen i gummi vendt nedover – mellom ca. kl. 5:00 til 7:00 sett fra enden.
6. Tilbakestill indikatoren (Figur 44) hvis den viser rødt.

## Kontrollere motoroljen

**Serviceintervall:** For hver bruk eller daglig

Motoren leveres med olje i veivhuset. Du bør imidlertid kontrollere oljenivået før og etter at motoren startes for første gang.

Bruk motorolje av høy kvalitet som overholder følgende spesifikasjoner:

- Påkrevd API-klassifisering: CH-4, CI-4 eller høyere.
- Anbefalt olje: SAE 15W-40 (over -18 °C)
- Alternativ olje: SAE 10W-30 eller 5W-30 (alle temperaturer)

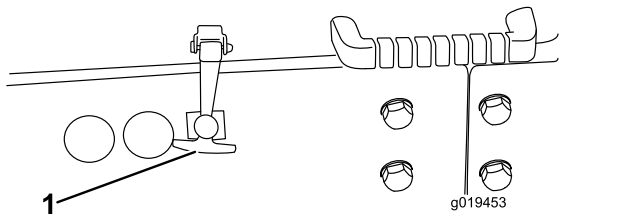
**Merk:** Toro Premium-motorolje er tilgjengelig fra din distributør med viskositet på enten 15W-40 eller 10W-30. Se *delekatalogen* for delenummer.

**Merk:** Den beste tiden for å sjekke motoroljen er når motoren er kald før den har blitt startet for dagen. Hvis den allerede har blitt kjørt, la oljen flyte tilbake ned i bunnpannen i minst ti minutter før du sjekker oljen. Hvis oljenivået er på eller under "Add"-merket på peilestaven, tilfør mer olje til oljenivået når "Full"-merket. **Ikke overfyll motoren.** Hvis oljenivået er mellom "Full"- og "Add"-merkene, trenger du ikke fylle på mer olje.

1. Parker maskinen på en jevn overflate, senk klippenhetene, slå av motoren, sett på

parkeringsbremsen og ta nøkkelen ut av tenningsbryteren.

2. Bruk panserlåsen til å åpne panseret (Figur 48).

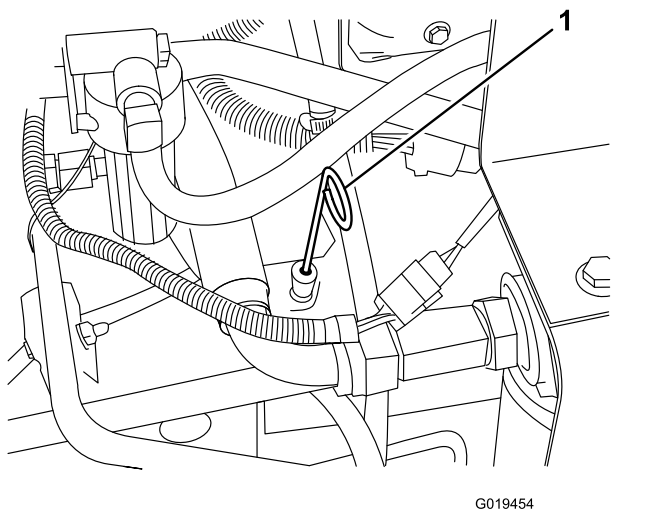


Figur 48

1. Panserlås

3. Ta ut peilestaven (Figur 49), tørk av den, sett den ned igjen i røret, og ta den deretter ut igjen.

Kontroller oljenivået på peilestaven. Oljenivået skal gå opp til Full-merket på peilestaven.

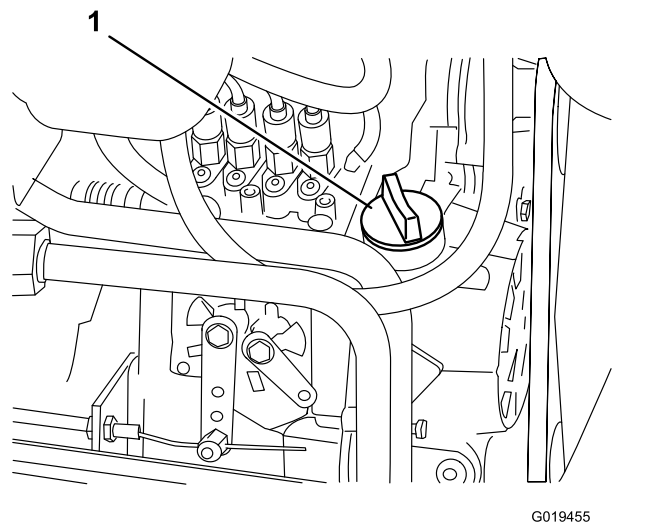


Figur 49

1. Peilestav

4. Hvis oljenivået er under det sikre området, ta av lokket (Figur 50) og fyll på olje til nivået når opp til "Full"-merket.

**Viktig: Ikke overfyll motoren.**



Figur 50

1. Påfyllingslokk

5. Sett peilestaven på plass, og skru på oljelokket.
6. Lukk panseret, og fest det med låsene.

## Skifte motoroljen og oljefilteret

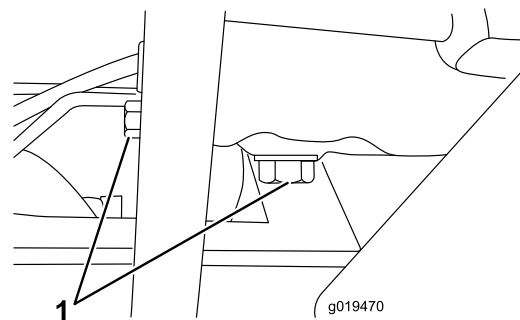
**Serviceintervall:** Etter de 50 første timene

Hver 150. driftstime

Veivhuskapasitet: 7,0 l med filterbytte

Skift oljen og filteret etter de første 50 driftstimene og skift deretter olje og filter etter hver 150. time.

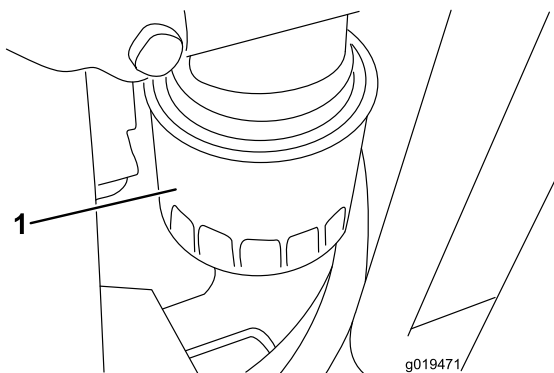
1. Fjern tappepluggen (Figur 51), og la oljen renne ned i et tappefat. Når oljen slutter å renne, setter du tappepluggen på igjen.



Figur 51

1. Tappeplugg

2. Ta av oljefilteret (Figur 52). Stryk et tynt lag med ren olje på den nye filterforseglingen før du skrur den på. Filteret må ikke trekkes til for hardt.



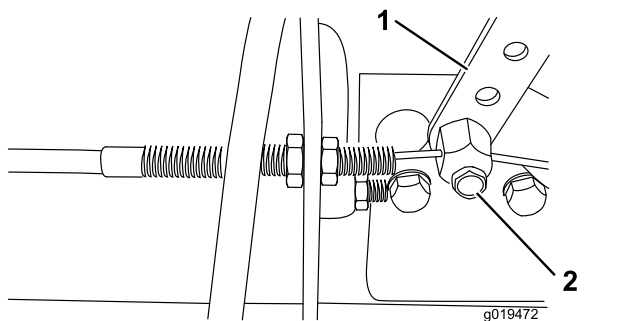
Figur 52

1. Oljefilter

3. Tilsett olje til veivhuset.

## Justere gassen

1. Plasser gasspaken fremover så den stopper mot setefotsporet.
2. Løsne gasskabelkonnektoren på spaken ved innsprøytingspumpen (Figur 53).



Figur 53

1. Spak for innsprøytingspumpen
2. Konnektor

3. Hold innsprøytingspumpens spak mot høy tomgangsstopp og stram til kabelkonnektoren.

**Merk:** Når den er strammet til må kabelkonnektoren ha mulighet til å dreie rundt.

4. Trekk til låsemutteren brukt til å innstille friksjonen på gasspaken med 4–6 Nm. Maks. kraft som kreves for å bruke gasspaken skal være 80 N.

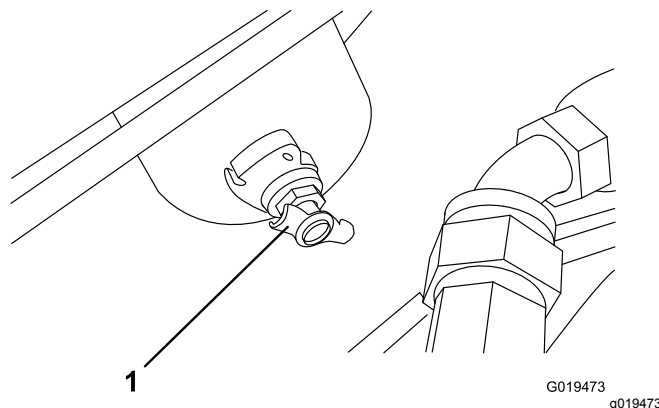
# Vedlikehold av drivstoffsystem

## Tømme drivstofftanken

**Serviceintervall:** Annethvert år

Parker maskinen på en jevn flate, senk klippeenheten, sett på parkeringsbremsen, stopp motoren og ta ut tenningsnøkkelen.

Tøm og rengjør drivstofftanken annethvert år. Tøm og rengjør også tanken hvis drivstoffsystemet blir forurenset, eller hvis du har tenkt å oppbevare maskinen over en lengre periode. Bruk rent drivstoff til å spyle tanken.



Figur 54

1. Drivstofftankavløp

## Kontrollere drivstoffslangene og -koblingene

**Serviceintervall:** Hver 400. driftstime (eller årlig, avhengig av hva som kommer først).

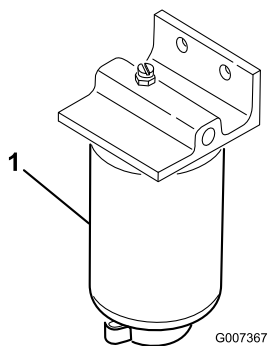
Kontroller om drivstoffslangene og koblingene er slitte, ødelagte eller løse.

## Overhale vannutskilleren

**Serviceintervall:** For hver bruk eller daglig—Tapp vann eller andre urenheter fra vannutskilleren.

Hver 400. driftstime—Skift ut drivstoffilterboksen.

1. Parker maskinen på en jevn overflate, senk klippeenhetene, koble inn parkeringsbremsen, stopp motoren og ta ut tenningsnøkkelen.
2. Plasser en ren beholder under drivstoffilteret.
3. Løsne tappepluggen på bunnen av filterboksen, og åpne ventilen på toppen av boksmonteringen.



**Figur 55**

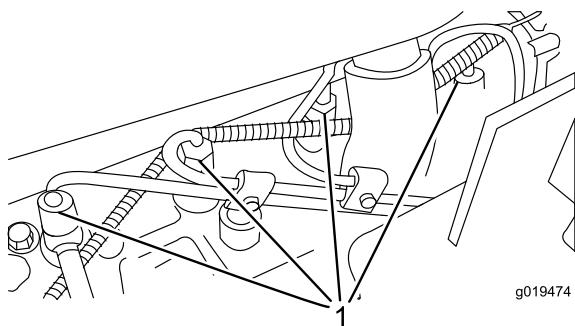
1. Vannseparatorfilterboks

4. Rengjør området der filterboksen skal festes.
5. Fjern filterboksen og rengjør monteringsoverflaten.
6. Smør pakningen på filterboksen med ren olje.
7. Monter filterboksen for hånd til pakningen kommer i berøring med monteringsoverflaten, og dreii den deretter en halv omdreining til.
8. Stram til tappepluggen på bunnen av filterboksen, og lukk ventilen på toppen av boksmonteringen.

## Tappe luft fra injektorene

**Merk:** Bruk denne fremgangsmåten kun hvis drivstoffsystemet er tømt for luft ved bruk av vanlige fremgangsmåter for priming, og motoren ikke starter. Se [Tappe drivstoffsystemet \(side 25\)](#).

1. Løsne rørforbindelsen til injektormunnstykke nummer 1 og holderen ved innsprøytingspumpen.



**Figur 56**

1. Drivstoffinnsprøytere (4)

2. Sett gassen til HURTIG-stilling.
3. Drei nøkkelen til KJØR-posisjon og se etter drivstoff som flyter rundt koblingen. Vri nøkkelen til AV-posisjon når du ser en jevn strøm drivstoff.

4. Stram rørforbindelsen forsvarlig.
5. Gjenta trinnene 1 til og med 4 på gjenstående munnstykker.

**Merk:** Du kan fjerne viftedekselet fra maskinen for å gjøre rengjøring enklere.

6. Monter baksjermen og fest låsene.

**Viktig:** Ikke bruk vann til å rengjøre motoren siden det kan oppstå skader.

# Vedlikehold av elektrisk system

## Sikkerhet for elektrisk system

- Koble fra batteriet før du reparerer maskinen. Koble kablen fra den negative polen først, og deretter den andre kablen fra den positive polen. Koble til den positive polen først og den negative polen sist.
- Lad opp batteriet på et åpent sted med god ventilasjon og borte fra gnister eller åpen ild. Koble laderen fra strømuttaket før du kobler den til eller fra batteriet. Ha på deg beskyttelsesklær og bruk verktøy som er isolert.

## Vedlikeholde batteriet

**Serviceintervall:** Hver 25. driftstime—Kontroller elektrolyttnivået i batteriet (Hvis maskinen er på lager, sjekk den hver 30. dag).

Batteriets elektrolyttnivå må være riktig, og toppen av batteriet må holdes ren. Hvis du oppbevarer maskinen på et sted der temperaturen er ekstremt høy, tappes batteriet raskere enn hvis du oppbevarer maskinen på et kjølig sted.

### ⚠ FARE

**Elektrolytten i batteriet inneholder svovelsyre, en dødelig gift som også kan forårsake alvorlige brannskader.**

- Ikke drikk elektrolytt, og unngå kontakt med hud, øyne og klær. Bruk vernebriller for å beskytte øynene og gummihansker for å beskytte hendene.
- Fyll batteriet i nærheten av rent vann som kan brukes til å skylle huden.
- Lad batteriet i et godt ventilert rom, slik at gassene som produseres under lading kan forsvinne.
- Siden gassene er eksplosive, må du holde åpne flammer og elektriske gnister borte fra batteriet. Ikke røyk på området.
- Du kan bli kvalm hvis du innånder gassene.
- Koble laderen fra strømuttaket før du kobler ladeledningene til eller fra batteripolene.

Oppretthold cellenivået med destillert vann eller vann uten mineraler. Ikke fyll cellene over bunnen av den

dette ringen inni hver celle. Installer påfyllingslokkene med luftehullene mot baksiden (mot drivstofftanken).

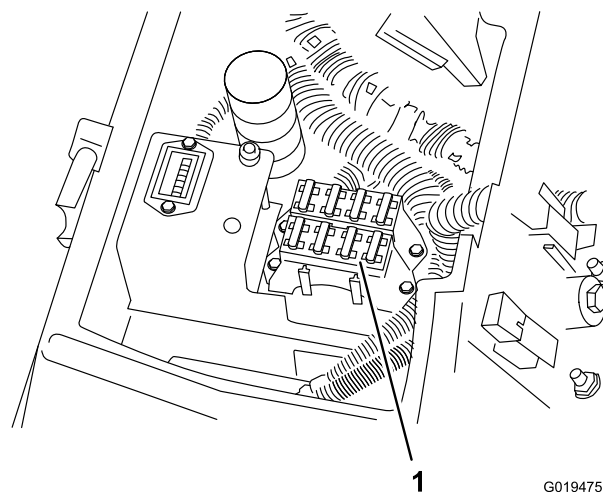
Hold toppen av batteriet ren ved å vaske den regelmessig med en børste dyppet i ammoniakk eller en oppløsning med natriumbikarbonat. Skyll overflaten med vann etter rengjøring. Ikke ta av påfyllingslokkene mens du vasker.

For å oppnå god elektrisk kontakt, må batterikablene sitte fast på batteripolene.

Hvis det er rust på polene, kobler du fra kablene, den negative (–) kablen først, og skraper av klemmene og polene hver for seg. Koble kablene til igjen, den positive (+) kablen først, og smør deretter vaselin på polene.

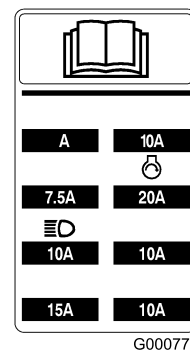
## Kontrollere sikringene

Det er sju sikringer i det elektriske systemet. De er plassert under kontrollpanelet (Figur 57 og Figur 58).



Figur 57

1. Sikringer



Figur 58

# Vedlikehold av drivsystem

## Kontrollere trykket i dekkene

**Serviceintervall:** For hver bruk eller daglig

Det ble pumpet ekstra mye luft i dekkene på fabrikken. Derfor må du slippe ut litt luft for å redusere trykket. Korrekt lufttrykk i for- og bakdekk er 103–138 kPa (15–20 psi).

### ⚠ FARE

Et lavt dekktrykk reduserer maskinens stabilitet i skråninger. Dette kan føre til at maskinen velter, som igjen kan føre til skade eller død.

Ikke pump for lite trykk i dekkene.

## Kontrollere at hjulmutterne og boltene er strammet til

**Serviceintervall:** Etter de 8 første timene

Hver 200. driftstime

Trekk til boltene med et moment på 115 til 135 Nm.

### ⚠ ADVARSEL

Hvis du ikke opprettholder korrekt tilstramming av hjulmutterne og boltene, kan det føre til personskafer.

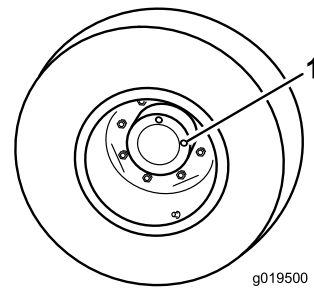
Oppretthold tilstrekkelig tilstrammingsmoment på hjulmutrene og boltene.

## Kontrollere planetgiroljen

**Serviceintervall:** Hver 400. driftstime (Kontroller også for ekstern lekkasje).

Kontroller oljenivået etter hver 400. driftstime. Bruk SAE 85W-140-girolje av høy kvalitet til skifte av girolje.

1. Med maskinen på en jevn flate, plasser hjulet slik at én kontroll-/påfyllingsplugg (Figur 59) er plassert i klokken tolv-stilling og den andre i klokken tre-stilling.



Figur 59

g019500

1. Kontrollplugg (2)
2. Ta ut pluggen som er i klokken tre-stilling (Figur 59). Oljenivået bør være opptil bunnen av kontrollplugghullet.
3. Hvis oljenivået er lavt, ta ut pluggen i klokken tolv-stilling og tilfør olje til den begynner å renne ut av hullet i klokken tre-stillingen.
4. Sett inn begge pluggene.
5. Gjenta trinn 1 til 4 på det andre planetgiret.

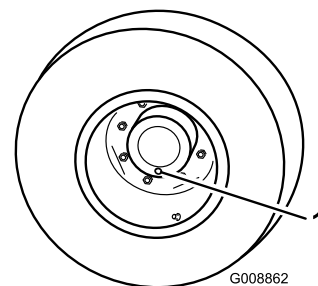
## Skifte planetgiroljen

**Serviceintervall:** Etter de 200 første timene

Hver 800. driftstime (eller årlig, avhengig av hva som kommer først).

Skift oljen først etter 200 timers drift. Skift deretter oljen hver 800. time. Bruk SAE 85W-140-girolje av høy kvalitet til skifte av girolje.

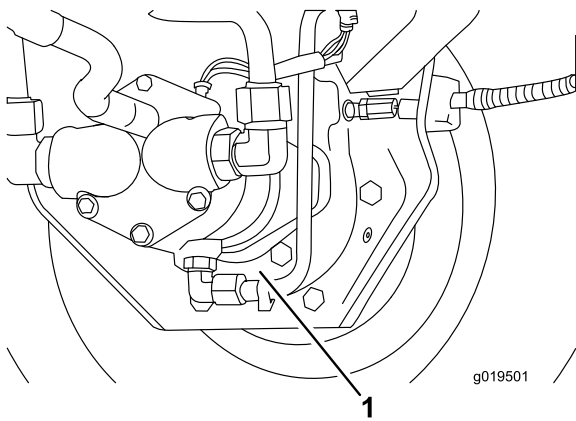
1. Sett maskinen på en jevn flate, og still et hjul slik at en av kontroll-/tappepluggene er i laveste stilling (klokken seks) (Figur 60).



Figur 60

g008862

1. Kontroll-/tappeplugg
2. Plasser et tappefat under planetnavet. Ta ut pluggen, og la oljen renne ut.
3. Plasser et tappefat under bremsehuset. Ta ut tappepluggen, og la oljen renne ut (Figur 61).



**Figur 61**

1. Bremseshusets tappeplugg

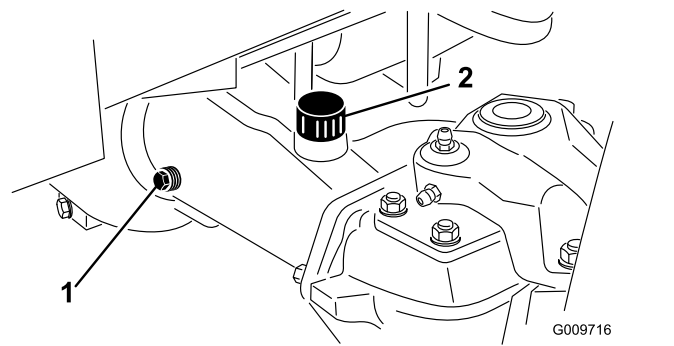
4. Sett pluggen i bremseshuset når all oljen har rent ut fra begge steder.
5. Roter hjulet til det åpne plugghullet i planetgiret peker mot urviserretning klokken tolv.
6. Sett pluggen på plass.
7. Gjør det samme med planetgiret/bremsene på motsatt side.

## Kontrollere oljen i bakakselen

**Serviceintervall:** Hver 400. driftstime

Bakakselen har blitt fylt med SAE 85W-140-girolje på fabrikken. Kontroller oljenivået før du starter maskinen for første gang og deretter hver 400. driftstime. Kapasiteten er 2,3 l. Se etter lekkasjer hver dag.

1. Parker maskinen på en jevn overflate, senk klippeenhetene, slå av motoren, sett på parkeringsbremsen og ta nøkkelen ut av tenningsbryteren.
2. Ta ut en kontrollplugg ([Figur 62](#)) på den ene enden av akselen, og kontroller at oljen når opp til bunnen av hullet. Hvis nivået er lavt, fjerner du fyllerpluggen ([Figur 62](#)) og fyller olje til den når opp til bunnen av kontrollplugghullene.



**Figur 62**

1. Kontrollplugg
2. Fyllerplugg

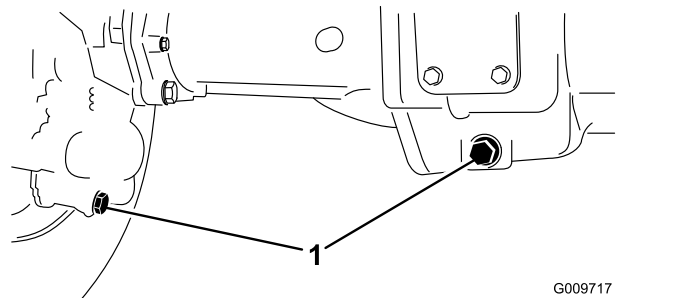
## Skifte oljen i bakakselen

**Serviceintervall:** Etter de 200 første timene

Hver 800. driftstime

Skift oljen etter de første 200 driftstimene og deretter hver 800. driftstime.

1. Parker maskinen på en jevn overflate, senk klippeenhetene, slå av motoren, sett på parkeringsbremsen og ta nøkkelen ut av tenningsbryteren.
2. Rengjør områdene rundt de tre tappepluggene, én på hver ende og én i midten ([Figur 63](#)).



**Figur 63**

1. Plassering av tappeplugg

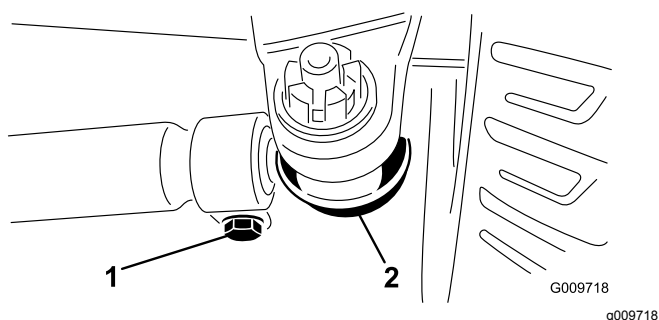
3. Fjern de tre kontrollpluggene og åpningen i lokket til hovedakselen slik at oljen renner ut raskere.
4. Fjern tappepluggene, og la oljen renne ut i tappefatene.
5. Sett pluggene på plass.
6. Fjern en kontrollplugg og fyll akselen med rundt 2,3 l 85W-140-girolje eller til oljenivået når opp til bunnen av hullet.
7. Sett kontrollpluggen på plass igjen.

# Kontrollere spissing av bakhjulene

**Serviceintervall:** Hver 800. driftstime

Kontroller spissingen av bakhjulene etter hver 800. driftstime eller årlig.

1. Mål avstanden fra midten til midten (i akselhøyde) foran og bak på styredekkene. Målingen foran må være 3 mm kortere enn målingen bak.
2. Fjern splinten og mutteren fra begge kuleleddene til parallellstaget når du vil justere avstanden. Fjern parallellstagets kuleledd fra støtten til akselkassen (Figur 64).
3. Løsne klemmene på begge sider av parallellstagene (Figur 64).



**Figur 64**

1. Parallellstagklemme
2. Kuleledd til parallellstag

4. Vri det frittstående kuleleddet innover eller utover én hel omdreining. Stram klemmene på den løse enden av parallellstaget.
5. Vri hele kuleleddet i samme retning (innover eller utover) én hel omdreining. Stram klemmene på den tilkoblede enden av parallellstaget.
6. Fest kuleleddet til støtten for akselkassen, og fest mutteren godt. Mål spissingen.
7. Gjenta fremgangsmåten hvis det er nødvendig.
8. Stram mutteren, og sett i en ny splint når justeringen er riktig.

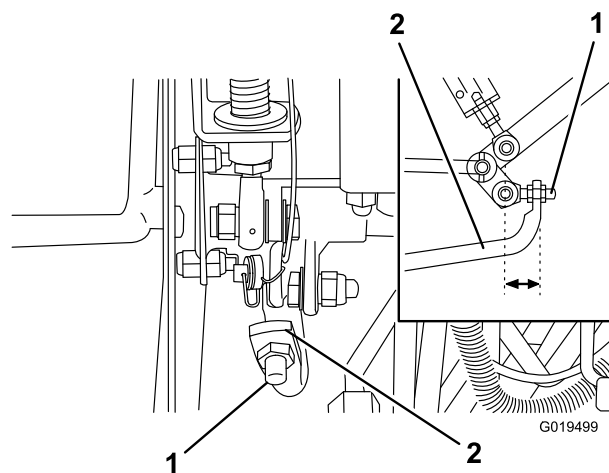
## Justere trekkdrivet for fri

Maskinen må ikke bevege på seg når du slipper opp trekkpedalen. Hvis dette skjer, må maskinen justeres.

1. Parker maskinen på en jevn flate, senk klippeenhetene, slå av motoren, trykk kun på den høyre bremsepedalen og aktiver parkeringsbremsen.
2. Jekk opp den venstre siden av maskinen til fronthjulet og bakhjulet ikke berører gulvet. Støtt

maskinen med jekkstøtter, slik at den ikke kan falle ned ved et uhell.

3. Start motoren, og la den gå på tomgang.
4. Juster låsemutrene på pumpens stagende for å flytte pumpekontrollrøret forover for å unngå bevegelse framover, eller bakover for å unngå bevegelse bakover (Figur 65).



**Figur 65**

1. Pumpestag
2. Pumpekontrollrør

5. Når hjulet slutter å rotere, stram låsemutterne for å sikre justeringen.
6. Stopp motoren, og slipp opp den høyre bremsen. Ta bort jekkstøttene, og senk maskinen ned på verkstedsgulvet. Prøvekjør maskinen for å kontrollere at den ikke kryper.

# Vedlikehold av kjølesystem

## Kjølesystemsikkerhet

- Du kan bli forgiftet av å svelge motorkjølevæske. Oppbevares utilgjengelig for barn og kjæledyr.
- Utslipp av varm kjølevæske under trykk, eller berøring av en varm radiator og omsluttende deler, kan føre til alvorlige brannskår.
  - La alltid motoren kjøle seg ned i minst 15 minutter før du fjerner radiatorlokket.
  - Bruk en klut når du åpner radiatorlokket. Åpne det forsiktig, slik at dampen kan slippe ut.

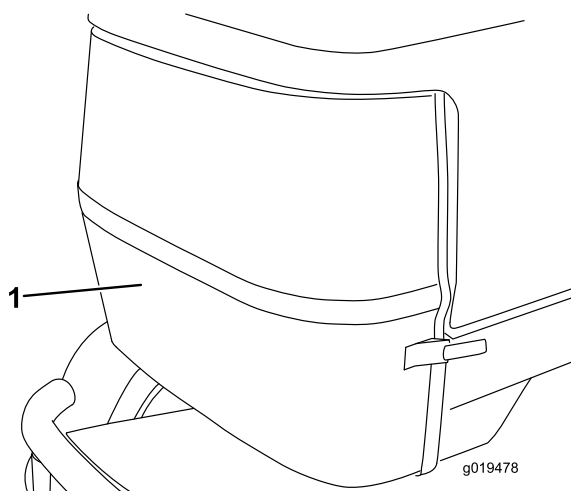
## Fjerne rester

**Serviceintervall:** For hver bruk eller daglig

Fjern rusk fra den bakre skjermen, oljekjøleren og radiatoren daglig (oftere under skitne forhold).

**Viktig: Sprut aldri vann på en varm motor da det kan føre til skade på motoren.**

1. Parker maskinen på en jevn overflate, senk klippeenhetene, slå av motoren, sett på parkeringsbremsen og ta nøkkelen ut av tenningsbryteren.
2. Åpne panseret.
3. Rengjør motorområdet grundig for alle rester.
4. Lukk panseret.
5. Lås opp og fjern den bakre skjermen (Figur 66).

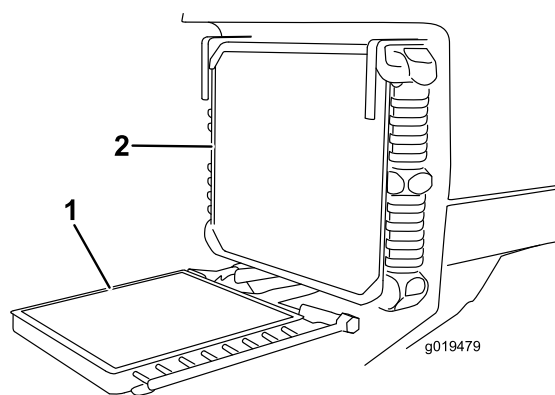


Figur 66

1. Bakre skjerm

6. Rengjør skjermen grundig.

7. Skru av knottene, og drei oljekjøleren bakover (Figur 67).



Figur 67

1. Oljekjøler
2. Radiator

8. Rengjør begge sidene av oljekjøleren og radiatorområdet grundig med trykkluft. Ikke bruk vann.
9. Åpne panseret, og blås rusk ut mot bakdelen av maskinen.
10. Drei oljekjøleren tilbake på plass, og stram til knottene.

## Kontrollere kjølesystemet

**Serviceintervall:** For hver bruk eller daglig

Kapasiteten til kjølesystemet er 9,4 liter.

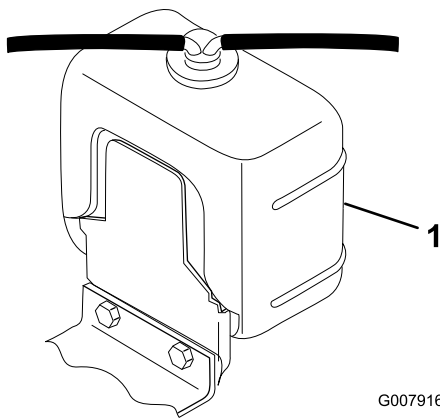
1. Rengjør rester fra skjermen, oljekjøleren og den fremre siden av radiatoren hver dag, (oftere hvis forholdene er svært støvete og skitne). Se [Fjerne rester \(side 43\)](#).

Kjølesystemet er fylt med en oppløsning som er halvt om halvt med vann og frostvæske med etylenglykol. Kontroller kjølevæsknivået i radiatoren og ekspansjonstanken hver dag før du starter motoren.

Ta radiatorlokket og lokket på ekspansjonstanken forsiktig av (Figur 68).

2. Kontroller kjølemiddelnivået i radiatoren og ekspansjonstanken (Figur 68).

Fyll radiatoren opp til toppen av påfyllingshalsen og ekspansjonstanken opp til Full-merket.

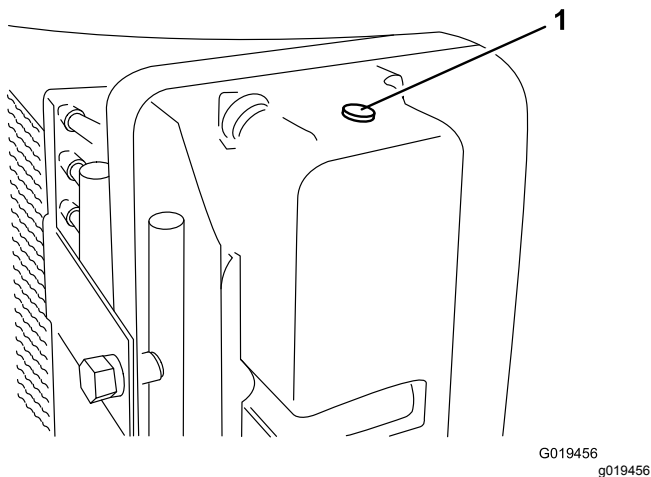


**Figur 68**

1. Ekspansjonstank

3. Fyll ekspansjonstanken til Full-merket og radiatoren til toppen av påfyllingshalsen. **Ikke fyll ekspansjonstanken for full.**

**Merk:** Hvis luft sperres inne i systemet, fjern utluftingspluggen (Figur 69) fra toppen av radiatorens sidetank for å slippe ut luften. Monter utluftingspluggen med PTFE-gjengeforsegling.



**Figur 69**

1. Utluftingsplugg

4. Sett på radiatorlokket og ekspansjonstanklokket.
5. Lukk panseret, og fest låsene.

## Vedlikeholde kjølesystemet

**Serviceintervall:** Hver 100. driftstime

Annet hvert år

Kapasitet: 9,4 l

Beskytt kjølesystemet med en oppløsning som er halvt om halvt med vann og frostvæske med etylenglykol. Ikke bruk bare vann i kjølesystemet.

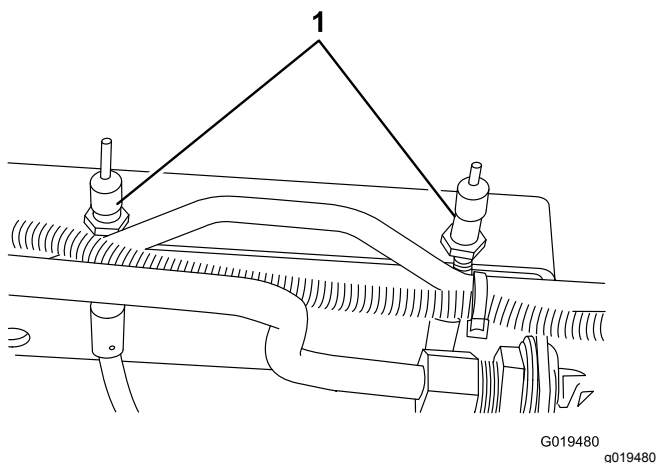
- Etter hver 100. driftstime, inspiser og stram til slangekoblingene. Skift ut eventuelle skadede slanger.
- Tapp og rengjør kjølesystemet hvert andre år. Fyll på frostvæske, se [Kontrollere kjølesystemet \(side 43\)](#).

# Vedlikehold av bremsler

## Justere bremsene

Juster bremsene når det er mer enn 2,5 cm frigang på bremsepedalen, eller når bremsene ikke fungerer effektivt. Frigang er avstanden bremsepedalen kan beveges før du merker bremsemotstand.

1. Fjern låsestiften fra bremsepedalene, slik at pedalene virker uavhengig av hverandre.
2. Hvis du vil redusere frigangen til bremsepedalene, strammer du bremsene ved å løsne den fremre mutteren på bremsekabelens gjengeende (Figur 70). Trekk deretter til den bakre mutteren for å flytte kabelen bakover til bremsepedalene har en frigang på 1,2 til 2,5 cm. Trekk til de fremre mutrene etter at du har justert bremsene riktig.



Figur 70

1. Bremsekabler

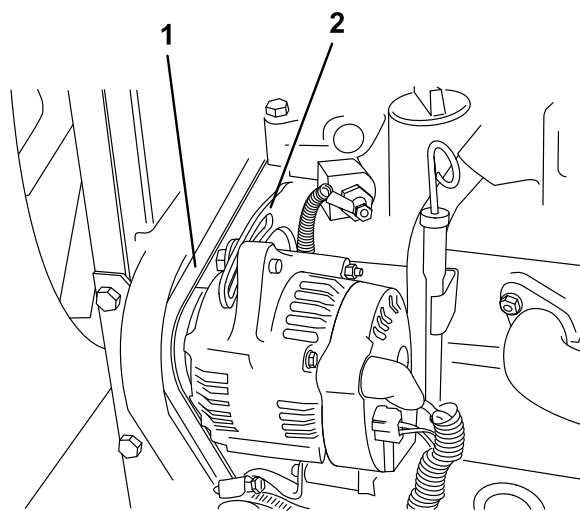
# Vedlikehold av remmer

## Kontrollere generatorremmen

**Serviceintervall:** Hver 100. driftstime

Kontroller tilstanden og spenningen til generatorremmen etter hver 100. driftstime (Figur 71). Skift ut remmen etter behov. Kontroller spenningen som følger:

1. Åpne panseret.
2. Kontroller spenningen ved å trykke ned remmen midt mellom generatoren og veivakselrullene med en kraft på 97 N. Remmen skal gi etter 1,1 cm. Hvis avbøyningen er feil, kan du fortsette til trinn 3. Fortsett driften hvis det er tilfellet.



Figur 71

1. Generatorrem
2. Avstiver

3. Løsne boltene som fester støtten til motoren, og boltene som fester generatoren til støtten.
4. Før inn en løftestang mellom vekselstrømsgeneratoren og motoren og lirk vekselstrømsgeneratoren utover.
5. Når du har riktig spenning, fester du generatorboltene og støtteboltene for å sikre justeringen.
6. Trekk til låsemutteren for å sikre justeringen.

# Vedlikehold av hydraulisk system

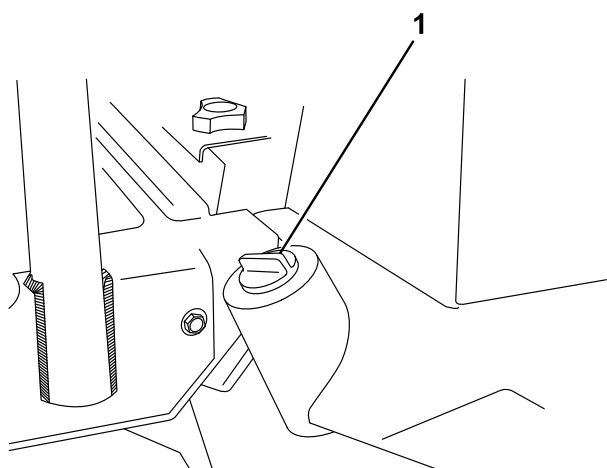
## Sikkerhet for hydraulikksystem

- Oppsøk legehjelp øyeblikkelig hvis olje kommer i direkte kontakt med huden. Innsprøytet væske må fjernes kirurgisk innen få timer av en lege.
- Kontroller at alle hydraulikkslanger og ledninger er i god stand, og at alle hydrauliske koblinger og beslag er tette, før det hydrauliske systemet settes under trykk.
- Hold kropp og hender borte fra hull eller dyser som sprøyter ut hydraulisk olje under høyt trykk.
- Bruk kartong eller papir til å finne lekkasjer.
- Før du utfører vedlikehold eller reparasjoner på det hydrauliske systemet, må du forsiktig slippe ut alt trykket.

## Kontrollere hydraulikkoljen

**Serviceintervall:** For hver bruk eller daglig

1. Parker maskinen på en jevn overflate, senk klippeenhetene, slå av motoren, sett på parkeringsbremsen og ta nøkkelen ut av tenningsbryteren.
2. Rengjør rundt påfyllingshalsen og lokket på hydraulikkoljetanken (Figur 72). Ta lokket av påfyllingshalsen.



Figur 72

1. Lokket på den hydrauliske tanken

3. Fjern peilestaven fra påfyllingshalsen, og tørk av den med en ren fille. Før peilestaven ned i påfyllingshalsen, ta den ut og kontroller

oljenivået. Oljenivået bør være innenfor 6 mm fra merket på peilestaven.

4. Hvis nivået er lavt, fyller du på olje for å heve nivået til fullmerket.
5. Sett peilestaven og lokket på plass på påfyllingshalsen.

## Spesifisering av hydraulikkvæske

Beholderen fylles på fabrikken med hydraulikkvæske av høy kvalitet. Kontroller nivået på hydraulikkvæsken før du starter maskinen for første gang, og deretter hver dag. Se [Kontrollere hydraulikkoljen \(side 46\)](#).

**Anbefalt hydraulikkvæske:** Toro PX Extended Life-hydraulikkvæske. Tilgjengelig i spann på 19 liter eller fat på 208 liter.

**Merk:** En maskin med den anbefalte erstatningsvæsken trenger ikke væske og filterskift så ofte.

**Alternative hydraulikkvæsker:** Hvis Toro PX Extended Life-hydraulikkvæske ikke er tilgjengelig, kan du bruke kan andre konvensjonelle, petroleumbaserte hydraulikkvæsker med spesifikasjonene som faller innenfor området for de følgende materialeegenskaper og møter bransjestandarder. Syntetisk væske må ikke benyttes. Forhør deg med oljeforhandleren din for å finne et egnet produkt.

**Merk:** Toro er ikke ansvarlig for skader som skyldes bruk av uegnede alternativer. Bruk bare produkter fra anerkjente produsenter som står for sine anbefalinger.

### Hydraulikkvæske med høy viskositetsindeks og lavt flytpunkt mot slitasje, ISO VG 46

Materielle egenskaper:

Viskositet, ASTM D445	cSt ved 40 °C 44 til 48
Viskositetsindeks ASTM D2270	140 eller høyere
Flytepunkt, ASTM D97	-37 °C to -45 °C
Bransjespesifikasjoner:	Eaton Vickers 694 (I-286-S, M-2950-S/35VQ25 eller M-2952-S)

**Merk:** Mange hydraulikkvæsker er nesten fargeløse, noe som gjør det vanskelig å oppdage lekkasjer. Et rødt fargestoff for hydraulikkvæsken er tilgjengelig i flasker på 20 ml. En flaske er nok til 15–22 liter med hydraulikkvæske. Bestill delenr. 44-2500 fra en autorisert Toro-forhandler.

**Viktig:** Toro Premium Synthetic Biodegradable-hydraulikkvæske er den eneste syntetiske, nedbrytbare væsken som godkjennes av Toro.

Denne oljen er kompatibel med elastomerne som benyttes i Toros hydraulikk-systemer, og er egnet til en rekke temperaturforhold. Denne oljen er kompatibel med tradisjonelle mineraloljer, men for å oppnå maksimal biologisk nedbrytbarhet og ytelse, må hydraulikk-systemet tømmes fullstendig for tradisjonell olje. Oljen er tilgjengelig i spann på 19 liter eller fat på 208 liter fra en autorisert Toro-forhandler.

## Hydraulikkvæskeskapasitet

32 l. Se [Spesifisering av hydraulikkvæske \(side 46\)](#)

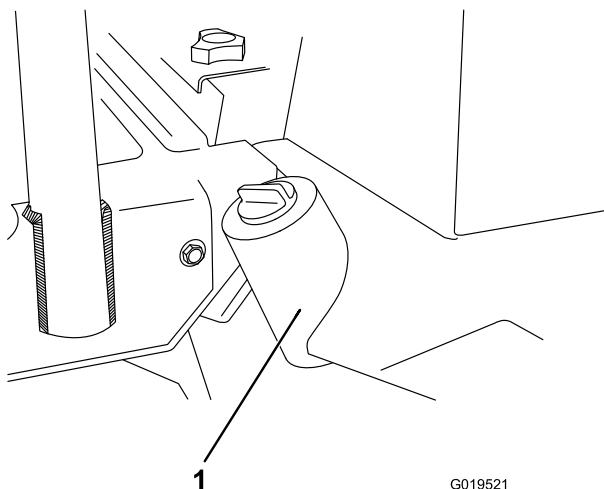
## Skifte hydraulikkvæsken

**Serviceintervall:** Hver 2000. driftstime—**Skift hydraulikkvæske og filtre** hvis du bruker anbefalt hydraulikkvæske.

Hver 800. driftstime—**Skift hydraulikkvæske og -filtre** hvis du ikke bruker anbefalt hydraulikkvæske eller har noen gang fylt beholderen med en alternativ væske.

Hvis oljen blir kontaminert, ta kontakt med en Toro-leverandør for å skylle det hydrauliske systemet. Forurenset hydraulisk olje ser melkeaktig eller svart ut sammenlignet med ren olje.

1. Parker maskinen på en jevn overflate, senk klippeenhetene, slå av motoren, sett på parkeringsbremsen og ta nøkkelen ut av tenningsbryteren.
2. Åpne panseret.
3. Fjern tappepluggen nederst foran på beholderen ([Figur 73](#)) og la hydraulikkvæsken renne ut i et tappefat.



Figur 73

1. Hydraulikk-tank

4. Monter og trekk til pluggen når hydraulikkvæsken slutter å renne.
  5. Fyll beholderen med hydraulikkvæske. Se [Spesifisering av hydraulikkvæske \(side 46\)](#) og [Hydraulikkvæskeskapasitet \(side 47\)](#).
- Viktig:** Bruk bare hydraulikkvæskene som er angitt. Andre væsker kan skade systemet.
6. Sett lokket på beholderen. Start motoren, og bruk alle hydrauliske kontroller til å fordele den hydrauliske væsken i systemet.
  7. Kontroller om det har oppstått lekkasjer.
  8. Slå av motoren.
  9. Kontroller nivået på væsken, og fyll på mer til nivået når opp til full-merket på peilestaven.

**Viktig:** Ikke overfyll tanken.

## Skifte ut det hydrauliske filteret

**Serviceintervall:** Hver 1000. driftstime—**Bytt det hydrauliske filteret** hvis du bruker anbefalt hydraulikkvæske.

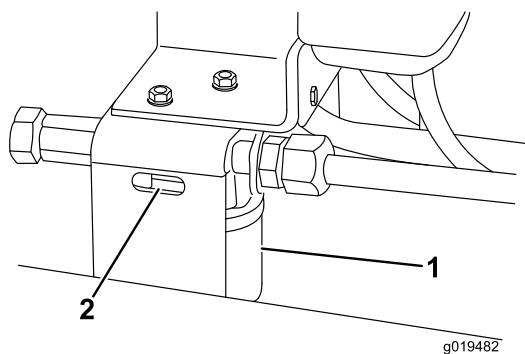
Hver 800. driftstime—**Skift hydraulikkvæske og -filtre hvis du ikke bruker anbefalt hydraulikkvæske eller har noen gang fylt beholderen med en alternativ væske.**

Det hydrauliske systemfilterhodet er utstyrt med en serviceintervallindikator. Se på indikatoren med motoren i gang – den skal være i den grønne sonen. Når indikatoren er i den røde sonen, bør filterelementet skiftes ut.

Bruk Toros erstatningsfilter (delnr. 94-2621).

**Viktig:** Hvis du bruker et annet filter, kan dette føre til at garantien blir ugyldig for enkelte komponenter.

1. Parker maskinen på en jevn overflate, senk klippeenhetene, slå av motoren, sett på parkeringsbremsen og ta nøkkelen ut av tenningsbryteren.
2. Rengjør området rundt der filteret skal festes. Plasser et tappefat under filteret, og ta ut filteret ([Figur 74](#)).



**Figur 74**

1. Hydraulikkfilter
2. Serviceintervallindikator

3. Smør den nye filterpakningen, og fyll filteret med hydraulisk olje.
4. Påse at filterets festeområde er rent, og skru filteret på til pakningen kommer i kontakt med monteringsplaten. Stram deretter til filteret med en halv omdreining.
5. Start motoren, og la den gå i omtrent to minutter for å blåse luft ut fra systemet.
6. Slå av motoren, ta ut nøkkelen og kontroller om det finnes lekkasjer.

## Kontrollere hydraulikkledningene og -slangene

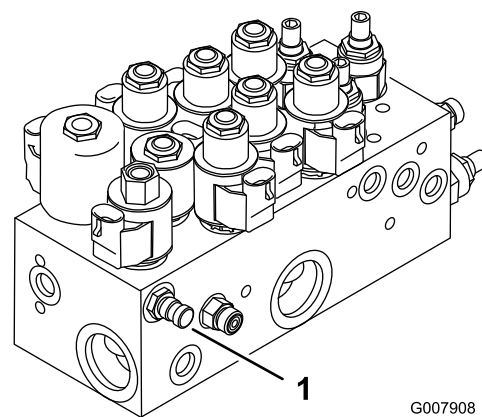
**Serviceintervall:** For hver bruk eller daglig

Kontroller hydrauliske ledninger og slanger for å kontrollere at det ikke er lekkasjer, at det ikke er knekk på dem, at ingen monteringsstøtter er løse, at ingen beslag er løse og at de ikke er slitt på grunn av værforhold eller kjemisk forringelse. Foreta alle nødvendige reparasjoner før bruk.

## Bruke teståpninger for det hydrauliske systemet

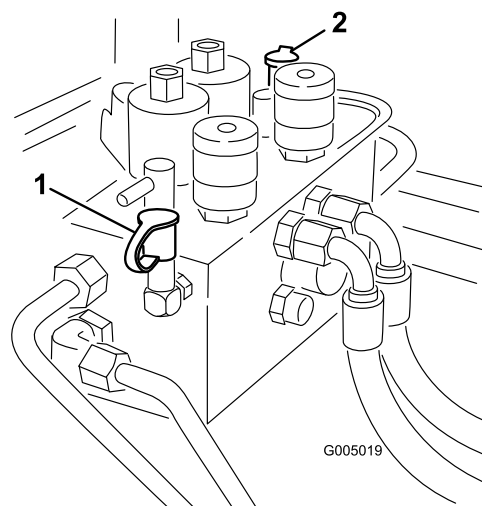
Teståpningene brukes til å teste trykket i det hydrauliske systemet. Ta kontakt med en autorisert Toro-forhandler for å få hjelp.

1. Teståpning A ([Figur 75](#)) brukes til å hjelpe til med feilsøking for den hydrauliske kretsen for løftesyndrene.



**Figur 75**

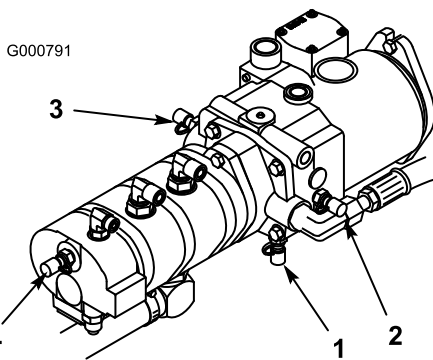
1. Teståpning A (løftesyndre)
2. Teståpning B ([Figur 76](#)) brukes til å hjelpe til med feilsøking for den hydrauliske kretsen for de fremre løftesyndrene.
3. Teståpning C ([Figur 76](#)) brukes til å hjelpe til med feilsøking for den hydrauliske kretsen for de bakre løftesyndrene.



**Figur 76**

1. Teståpning B (fremre klippeenheter)
2. Teståpning C (bakre klippeenheter)

4. Teståpning D finnes nederst på det hydrostatiske drivverket ([Figur 77](#)) og brukes til å måle ladetrykket i drivverket.
5. Teståpning E brukes til å måle trykket for trekk fremover ([Figur 77](#)).
6. Teståpning F brukes til å måle trykket for trekk bakover ([Figur 77](#)).
7. Teståpning G brukes til å måle styrekretstrykket ([Figur 77](#)).



Figur 77

- |   |  |
|---|--|
| 1. Teståpning D (ladetrykk)               | 3. Teståpning F (trykk for bakovertrekk) |
| 2. Teståpning E (trykk for fremovertrekk) | 4. Teståpning G (styrekretstrykk)        |

# Vedlikehold av klippeenhetssystemet

## Knivsikkerhet

- En slitt eller skadet kniv eller motstål kan brette, og deler kan slynges ut mot deg eller andre og føre til alvorlige personskader eller en dødsulykke.
- Undersøk klippeenhetene regelmessig for overdreven slitasje eller skade.
- Vær forsiktig når du kontrollerer klippeenhetene. Legg noe rundt knivene eller bruk hansker, og vær svært forsiktig når du håndterer spolene og motstålene. Kniver og motstål skal kun skiftes ut eller slipes. Du må aldri rette dem ut eller sveise dem.
- Vær forsiktig med maskiner med flere klippeenheter, da rotering av én spole kan få spolene i de andre klippeenhetene til å rotere.

## Kontrollere berøringen mellom spolen og motstålet

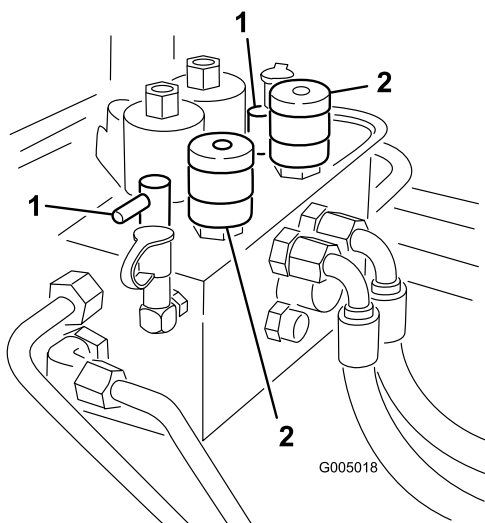
**Serviceintervall:** For hver bruk eller daglig

Kontroller kontakten mellom spole og motstål selv om klippekvaliteten har vært akseptabel. Det må være lett kontakt over hele lengden av spolen og motstålet (se Justere kontakten mellom spole og motstål i brukerhåndboken for klippeenheten).

## Sliping av klippeenhetene

**Merk:** Alle de fremre og de bakre enhetene fungerer sammen ved sliping.

1. Parker maskinen på en jevn overflate, senk klippeenhetene, slå av motoren, sett på parkeringsbremsene og flytt aktivering/deaktivering-bryteren til deaktivering-stilling.
2. Lås opp og hev setet for å vise kontrollene.
3. Finn knottene for spolehastighetvalg og sliping (Figur 78). Vri ønsket-/de slipeknott(er) til slipestilling og ønsket-/de spolehastighetsvalgknott(er) til stilling 1.



Figur 78

g005018

1. Slipeknotter
2. Valgknotter for spolehastighet

**Merk:** Slipehastigheten kan økes ved å flytte spolehastighetsvalgknotten mot 13. Hver posisjon øker hastigheten med omtrent 100 o/min. Etter å ha endret hastigheten må du vente i 30 sekunder for at systemet skal stabilisere seg i den nye hastigheten.

4. Foreta innledende spole til motstål-justeringer som er korrekt for sliping på alle klippeenhetene som skal slipes.
5. Start maskinen, og la den gå på tomgang.
6. Velg enten fremre, bakre eller begge slipeknotter for å bestemme hvilke spoler som vil slipes.
7. Flytt aktiverings-/deaktiveringsbryteren til aktiveringsposisjon. Flytt kontrollen for å senke/heve klippeenhetene fremover for å starte slipeoperasjonen på utpekte spoler.
8. Smør på slipemiddel med en børste med langt skaft (Toro-delnr. 29-9100). Bruk aldri en børste med kort skaft.
9. Hvis spolene stanser eller fungerer ujevnt under sliping, stanser du sliping ved å flytte kontrollen for å senke/heve klippeenheten bakover. Når spolene har stanset, flytt ønsket spolehastighetsvelgerknott(er) én stilling nærmere 13. Gjenoppta sliping ved å flytte kontrollen fremover igjen.
10. For å foreta en justering av klippeenhetene under sliping stopper du spolene ved å flytte kontrollen for senking/heving av klippeenhetene bakover, flytte aktivering/deaktivering-bryteren til deaktivere, og slå av motoren. Etter at justeringen har blitt utført, gjenta trinnene 5 til og med 9.

11. Når en klippeenhet er tilstrekkelig skarp vil det formes en gradkant på den fremre kanten på kniven. Ved å bruke en fil kan du forsiktig fjerne en gradkant uten å gjøre klippekanten sløv.
12. Gjenta denne fremgangsmåten for alle klippeenhetene du vil slipe.

Når du er ferdig med sliping, dreier du slipeknottene slik at spolene går forover. Senk setet, og vask alt slipemiddelet av klippeenhetene. Juster kontakten mellom spole og motstål etter behov.

**Merk:** Hvis slipeknottene ikke stilles slik at spolene går forover etter sliping, vil klippeenhetene ikke bli hevet eller fungere på korrekt måte.

## Justere klippeenhetens senkingsrate

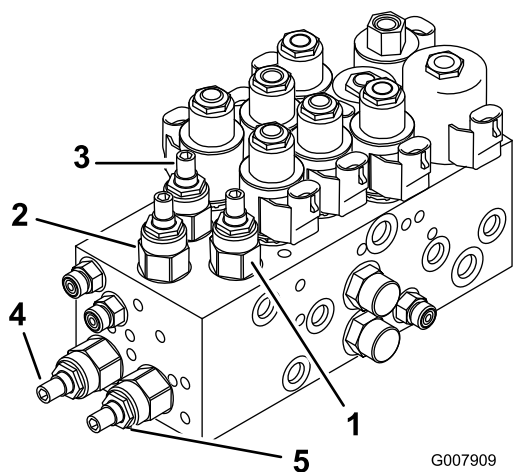
Maskinen er konfigurert på fabrikken for klipping av de fleste fairway-typer.

Følgende justeringer er tilgjengelige for finjustering av maskinen til bruk som:

Klippeenhetskretsene er utstyrt med justerbare ventiler for å sikre at klippeenhetene senkes ved ønsket hastighet. Inspiser dem på følgende måte:

1. Kjør maskinen til den når driftstemperatur.
2. Finn ventilene, på løftemanifolden, for å justere ønsket/ønskede klippeenhet(er); se diagrammet og Figur 79.

Ventil	Berørt klippeenhet
FC1	Nr. 1 (fremre, midtre)
FC4	Nr. 4 og nr. 5 (fremre, utvendige)
FC5	Nr. 2 og nr. 3 (bakre)
FC6	Nr. 6 (bakre, venstre)
FC7	Nr. 7 (bakre, høyre)



**Figur 79**

G007909

g007909

- |  |  |
|--|--|
| 1. Justeringsventil for klippeenhet nr. 1 (fremre, midtre)               | 4. Justeringsventil for klippeenhet nr. 6 (bakre, venstre) |
| 2. Justeringsventil for klippeenheter nr. 4 og nr. 5 (fremre, utvendige) | 5. Justeringsventil for klippeenhet nr. 7 (bakre, høyre)   |
| 3. Justeringsventiler for klippeenheter nr. 2 og nr. 3 (bakre)           |  |

3. Løsne låsemutterne på ventilene.
4. Bruk en unbrakonøkkel til å rotere angjeldende ventil med klokken for å redusere klippeenhetens senkehastighet.
5. Bekreft hevingshastigheten ved å heve og senke klippeenhetene flere ganger. Juster den etter behov.
6. Stram låsemutteren for å sikre justeringen.

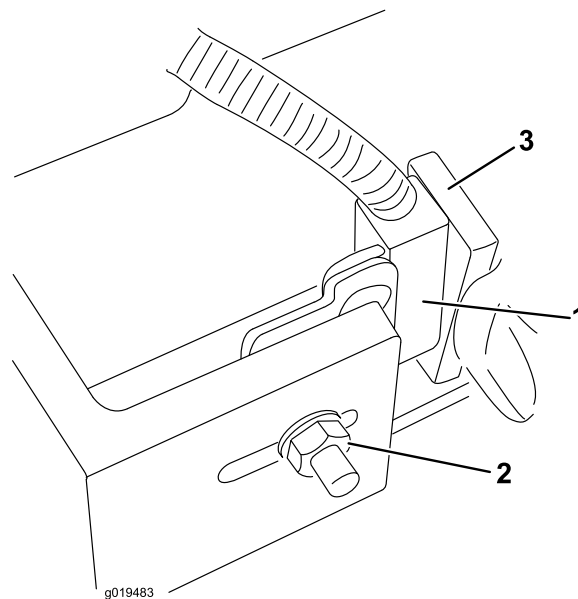
## Justere hevet høyde for ytre, fremre klippeenheter (aktiveringsstilling)

Snuhøyden på fremre, ytre klippeenheter (nr. 4 og 5) og bakre (nr. 6 og nr. 7) klippeenheter kan økes for å gi ekstra bakkeklarering på definerte fairwayer.

**Merk:** RM CONFIG-tidsforsinkelsen skal ikke endres fra den originale innstillingen på 0 når du bruker denne metoden til å justere snuhøyden.

Gjør følgende for å heve/justere snuhøyden til klippeenhetene:

1. Parker maskinen på en jevn overflate, senk klippeenhetene, slå av motoren, sett på parkeringsbremsen og ta nøkkelen ut av tenningsbryteren.
2. Løsne låseskruene og mutrene som fester løftearmsbryterbraketten til løftearmene nr. 4, 6 og 7 (Figur 80).



**Figur 80**

nr. 4 vises

g019483

g019483

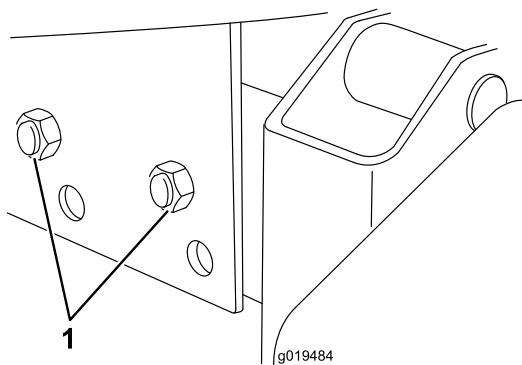
- |                    |                   |
|--------------------|-------------------|
| 1. Løftearmsbryter | 3. Løftearmsflagg |
| 2. Låseskruemutter |                   |

3. Flytt løftebryterbraketten opp i sporet til ønsket stilling.
4. Still inn avstanden mellom løftearmsbryteren og flagget på løftearmen til ca. 1,6 mm.
5. Stram til låseskruemutteren.

## Justere forskyvningen til de tre fremre klippeenhetene

Ekstra forskyvning nedover for de tre fremre klippeenhetene kan være ønskelig for å kunne klippe svært definerte steder. Hvis noen av de tre fremre klippeenhetene løftes over bakken når du når toppen av en bakke, kan den fremre bærerammen senkes ved å fjerne monteringsboltene og plassere rammen i det nederste settet med hull i hovedrammen (Figur 81). Ta kontakt med en autorisert Toro-forhandler for å få hjelp.

**Merk:** Å flytte bærerammen ned reduserer klareringen mellom klippeenhetene og bakken ved snu- og transportstillinger og kan kreve justering av lengden på løftekjedet på klippeenheten.



**Figur 81**

1. Monteringsbolter for bærerammen

# Lagring

## Sikkerhet ved oppbevaring

- Før du forlater førerplassen, må du slå av motoren, ta ut nøkkelen og vente til alle bevegelige deler stopper. La maskinen kjøle seg ned før du justerer, vedlikeholder, rengjør eller oppbevarer den.
- Oppbevar aldri maskinen eller bensinkannen hvor det er åpen ild, gnist eller kontrollampe som på en varmtvannstank eller andre apparater.

## Klargjøre trekkenheten

1. Parker maskinen på en jevn overflate, senk klippeenhetene, koble inn parkeringsbremsen, stopp motoren og ta ut tenningsnøkkelen.
2. Rengjør trekkenheten, klippeenhetene og motoren grundig.
3. Kontroller trykket i dekkene. Se [Kontrollere trykket i dekkene \(side 40\)](#).
4. Kontroller alle festene. Stram dem til etter behov.
5. Smør alle smørenipler og omdreiningspunkter. Tørk opp overflødig smøremiddel.
6. Bruk litt sandpapir på og mal malte områder som har fått riper eller rust. Reparer alle hakk i metallet.
7. Overhal batteriet og kablene som følger. Se [Sikkerhet for elektrisk system \(side 39\)](#).
  - A. Ta batteriklemmene av batteripolene.
  - B. Rengjør batteriet, klemmene og polene med en stålbørste og en oppløsning av natron.
  - C. Smør batteripolene og kabelklemmene med Grafo 112X (Toro-delenummer 505-47) eller vaselin for å forhindre korrosjon.
  - D. Lad batteriet sakte opp i 24 timer hver 60. dag for å forhindre blyulfatering av batteriet.

## Klargjøre motoren

1. Tøm motoroljen fra bunnpannen, og sett tappepluggen på plass.
2. Ta ut og kast oljefilteret. Sett inn et nytt oljefilter.
3. Fyll motoren med spesifisert motorolje.
4. Start motoren, og kjør den på tomgang i omtrent to minutter.
5. Slå av motoren og ta ut nøkkelen.
6. Spyl drivstofftanken med rent, ferskt drivstoff.
7. Fest alle beslagene for drivstoffsystemet.
8. Rengjør og overhal luftrenseren grundig.

9. Forsegl inntaket til luftrenseren og eksosåpningen med værbestandig teip.
10. Kontroller frostvæsken, og fyll på halvt om halvt med vann og frostvæske med etylenglykol etter behov, avhengig av forventet minimumstemperatur der du bor.

## Personvernerklæring for EØS/Storbritannia

### Slik bruker Toro personopplysningene dine

Toro Company («Toro») respekterer ditt personvern. Når du kjøper våre produkter, kan vi samle inn personopplysninger om deg, enten direkte fra deg eller via den lokale Toro-avdelingen eller -forhandleren. Toro bruker disse opplysningene for å innfri kontraktsfestede forpliktelser – slik som å registrere garantien din, behandle garantikravet ditt eller kontakte deg i tilfelle en produkttilbakekalling – og til legitime forretningsformål – slik som å måle kundetilfredshet, forbedre produktene våre og utstyre deg med produktinformasjon som kan være av interesse. Toro kan dele personopplysningene dine med våre datterselskaper, forhandlere eller andre forretningspartnere i forbindelse med disse aktivitetene. Vi kan også oppgi personopplysninger når dette kreves under loven eller i forbindelse med salg, kjøp eller sammenslåing av en virksomhet. Vi vil ikke selge personopplysningene dine til andre selskaper for markedsføringsformål.

### Bevaring av personopplysninger

Toro vil bevare dine personopplysninger så lenge som det er relevant for de ovennevnte formålene og i samsvar med lovfestede krav. Hvis du vil ha mer informasjon om gjeldende bevaringsperioder, kan du kontakte [legal@toro.com](mailto:legal@toro.com).

### Toros forpliktelse til sikkerhet

Personopplysningene dine kan behandles i USA eller et annet land som kan ha mindre strenge personvernlover enn landet du er bosatt i. Når vi overfører opplysningene dine utenfor landet du er bosatt i, vil vi iverksette lovfestede, påbudte tiltak for å sikre at det er på plass skikkelige vern som beskytter opplysningene dine og sikrer at de behandles sikkert.

### Tilgang og korrigering

Du kan ha retten til å korrigere eller gjenomgå personopplysningene dine eller motsette deg eller begrense behandlingen av opplysningene dine. For å gjøre dette må du kontakte oss på e-post på [legal@toro.com](mailto:legal@toro.com). Hvis du har bekymringer om hvordan Toro har behandlet personopplysningene dine, oppfordrer vi deg til å ta dette opp direkte med oss. Vær oppmerksom på at bosatte i Europa har retten til å klage til det lokale datatilsynet.

# California Proposition 65-advarsel

## Hva er denne advarselen?

Du kan se et produkt for salg som har følgende advarselsmerke:



**ADVARSEL: Kreftfremkallende og skadelig for forplantningsevnen –**  
[www.p65Warnings.ca.gov](http://www.p65Warnings.ca.gov).

## Hva er Prop 65?

Prop 65 gjelder for enhver virksomhet som har drift i California, selger produkter i California eller som lager produkter som kan selges i eller fraktes inn i California. Det pålegger at Californias guvernør har og offentliggjør en liste over de kjemikalier som det er kjent at kan forårsake kreft, fosterskader og/eller annen forplantningsskade. Listen, som oppdateres hvert år, inkluderer hundrevis av kjemikalier som brukes i mange dagligvarer. Formålet med Prop 65 er å informere offentligheten om disse kjemikaliene, og hvor utsatt man er for dem.

Prop 65 forbyr ikke salget av produkter som inneholder disse kjemikaliene, men krever i stedet advarsler på produktene, produktemballasjen eller litteraturen som følger med produktet. Videre betyr ikke en Prop 65-advarsel at et produkt ikke oppfyller produktsikkerhetsstandarder eller -krav. Faktisk har Californias myndigheter gjort det klart at en Prop 65-advarsel «ikke er det samme som en regulatorisk uttalelse om hvorvidt et produkt er 'trygt' eller 'utrygt'». Mange av disse kjemikalier er blitt benyttet i produkter som har vært i daglig bruk i årevis, uten noen dokumenterte skadevirkninger. For mer informasjon, gå til <https://oag.ca.gov/prop65/faqs-view-all>.

En Prop 65-advarsel betyr at et selskap har enten (1) vurdert eksponeringsnivået og konkludert med at det overstiger «ikke-signifikant risikonivå», eller (2) har valgt å gi en advarsel basert på at de vet at et oppført kjemisk stoff er brukt, men de har ikke vurdert eksponeringsnivået.

## Gjelder denne loven overalt?

Prop 65-advarslene er kun pålagt under Californias lov. Disse advarslene kan ses over hele California, i alle slags sammenhenger, inkludert, men ikke begrenset til, restauranter, dagligvarebutikker, hoteller, skoler og sykehus, og på et bredt spekter av produkter. I tillegg fører enkelte internett- og postordreforhandlere Prop 65-advarsler på nettsidene eller i katalogene sine.

## Er Californias advarsler strengere eller mindre strenge enn de føderale reglene?

Prop 65-standarder er ofte strengere enn både føderale og internasjonale standarder. Det er forskjellige stoffer som krever en Prop 65-advarsel selv på nivåer som er mye lavere enn grensene satt føderalt. For eksempel er Prop 65-standarden for advarsler om bly 0,5 µg/dag, noe som er godt under føderale og internasjonale nivåer.

## Hvorfor har ikke alle lignende produkter en slik advarsel?

- Produkter som selges i California, trenger en Prop 65-merking, mens lignende produkter som selges andre steder, ikke trenger det.
- Et selskap som er involvert i en Prop 65-rettssak, og som kommer til et forlik, kan bli påkrevd å ha Prop 65-advarsler på produktene sine. Men andre selskaper som lager lignende produkter, blir ikke nødvendigvis påkrevd det samme.
- Håndhevelsen av Prop 65 er ikke helt konsekvent.
- Selskaper kan velge å ikke gi advarsler, fordi de har konkludert med at det ikke er nødvendig for dem å gjøre dette under Prop 65. Det at et produkt ikke har en advarsel, betyr ikke at produktet er fri for de oppførte kjemikaliene på lignende nivå.

## Hvorfor har Toro inkludert en slik advarsel?

Toro har valgt å gi forbrukere så mye informasjon som mulig, slik at de kan ta informerte beslutninger om produktene de kjøper og bruker. Toro gir advarsler i enkelte tilfeller hvor vi vet at én eller flere oppførte kjemikalier er brukt, uten å ha evaluert eksponeringsnivået, siden ikke alle oppgitte kjemikalier har en bestemt pålagt eksponeringsgrense. Selv om eksponeringen fra Toro-produkter kan være ubetydelig eller godt innenfor «ikke-signifikant risiko»-nivået, har Toro valgt å gi Prop 65-advarsler på en føre-var-basis. I tillegg kan Toro risikere å bli saksøkt av delstaten California eller private parter som ønsker at Prop 65 skal håndheves, og bli ilagt dyre bøter, hvis vi ikke gir slike advarsler.



## Toro-garantien

To år eller 1500 timer begrenset garanti

### Betingelser og inkluderte produkter

Toro Company og datterselskapet Toro Warranty Company, i henhold til en avtale mellom dem, garanterer i fellesskap at ditt kommersielle Toro-produkt («produktet») er uten feil i materialer eller håndverk i to år eller 1500 driftstimer\*, avhengig av hva som inntreffer først. Denne garantien gjelder alle produkter, med unntak av luftemaskiner (se separate garantierklæringer for disse produktene). Der det finnes berettigede forhold, vil vi reparere produktet uten ekstra kostnad for deg, inkludert diagnostikkutstyr, arbeid, deler og transport. Denne garantien tar effekt på den dato som produktet leveres til kunden.

\* Produkt utstyrt med timeteller.

### Instruksjoner for å innhente garantitjenester

Du er ansvarlig for å underrette distributøren eller den autoriserte forhandleren av kommersielle produkter om hvem du kjøpte produktet av, straks du tror at det foreligger et berettiget forhold. Hvis du trenger hjelp med å finne en distributør eller autorisert forhandler av kommersielle produkter, eller hvis du har spørsmål ang. dine garantirettigheter eller ansvar, kan du kontakte:

Toros serviceavdeling for kommersielle produkter  
Toro Warranty Company  
8111 Lyndale Avenue South  
Bloomington, MN 55420-1196, USA  
  
+1-952-888-8801 eller +1-800-952-2740  
E-post: commercial.warranty@toro.com

### Eierens ansvar

Som eier av produktet er du ansvarlig for nødvendig vedlikehold og justeringer som beskrives i *brukerhåndboken*. Reparasjoner for produktproblemer forårsaket av at man ikke har utført nødvendig vedlikehold og justeringer dekkes ikke av denne garantien.

### Elementer og betingelser som ikke inkluderes

Ikke all produktsvikt eller feilfunksjon som finner sted i løpet av garantiperioden er et resultat av defekter i materialene eller håndverket. Denne garantien dekker ikke følgende:

- Produktsvikt som er et resultat av at man ikke har brukt originale Toro-deler ved utskiftninger, eller fra montering og bruk av tilleggsutstyr eller endret tilbehør som ikke kommer fra Toro.
- Produktsvikt som er et resultat av at man ikke har utført anbefalt vedlikehold og/eller justeringer.
- Produktsvikt som er et resultat av at man har brukt produktet på en grov, uaktsom eller uforsiktig måte.
- Deler som er forbruksdeler gjennom bruk som ikke er defekte. Eksempler på deler som anses som forbruksdeler, eller som brukes opp, under normal drift av produktet er, men er ikke begrenset til, bremseklosser og bremsebelegg, clutchbelegg, knivblad, spoler, valser og lagre (tettet eller smurt), motstål, tennplugg, styrehjul og lagre, dekk, filtre, remmer og enkelte sprøytodeler som diafragma, munnstykker og kontrollventiler.
- Feil forårsaket av utenforliggende krefter, inkludert, men ikke begrenset til, vær, lagringsprosedyrer, kontaminering, eller bruk av ikke-godkjente drivstoff, kjølevæsker, smøremidler, tilsetningsstoffer, gjødsel, vann eller kjemikalier.

### Andre land enn USA og Canada

Kunder som har kjøpt Toro-produkter som er eksportert fra USA eller Canada bør ta kontakt med sin Toro-distributør (forhandler) for å få garantipoliser for ditt land, din provins eller din delstat. Hvis du av noen grunn er misfornøyd med din forhandlers tjenester eller har vanskeligheter med å skaffe deg informasjon om garantien, ta kontakt med et lokalt autorisert servicesenter.

- Feil eller ytelsesproblemer på grunn av drivstoffbruk (f.eks. bensin, diesel eller biodiesel) som ikke samsvarer med de respektive bransjestandardene.
- Normal støy, vibrasjon, slitasje og forringelse. «Vanlig slitasje» inkluderer, men er ikke begrenset til, skade på seter pga. slitasje eller slipevirking, slitte, lakkerte overflater, oppskrapte merker eller vinduer.

### Deler

Deler som skal skiftes ut som en del av nødvendig vedlikehold, er garantert for perioden opptil tidspunktet for utskiftningen av delen. Deler som skiftes ut under garantien, dekkes i gyldighetsperioden for garantien til originalproduktet og blir Toros eiendom. Toro vil ta den siste avgjørelsen om å reparere eventuelle eksisterende deler eller montere eller erstatte den. Toro kan bruke fabrikkreparerte deler for garantireparasjoner.

### Garanti for dypsyklus- og litiumionbatterier

Dypsyklus- og litiumionbatterier har et begrenset antall kilowattimer de kan levere i løpet av levetiden. Bruks-, lade- og vedlikeholdsteknikker kan forlenge eller forkorte den totale levetiden til batteriet. Etter hvert som batteriene i dette produktet brukes, vil mengden med faktisk arbeid mellom ladeintervallene minke sakte, men sikkert til batteriet er helt brukt opp. Skifte ut oppbrukte batterier, på grunn av normalt forbruk, er produkteiers ansvar. Merk: (kun litiumionbatteri): forholdsmessig etter to år. Se batterigarantien for ytterligere informasjon.

### Vedlikehold foretas for eiers regning

Trimming av motor, smøring, rengjøring og lakkering, utskifting av filtre, kjølevæske og utføring av anbefalt vedlikehold, er noen av de normale tjenestene som Toro-produkter forutsetter må foretas for eiers regning.

### Generelle betingelser

Reparasjon av en autorisert Toro-distributør eller -forhandler, er ditt eneste rettsmiddel under denne garantien.

**Verken Toro Company eller Toro Warranty Company er ansvarlig for indirekte, tilfeldig eller betingede skader i forbindelse med bruken av Toro-produkter som dekkes av denne garantien, inkludert eventuelle kostnader eller utgifter med å erstatte utstyr eller tjenester i løpet av rimelige perioder med feilfunksjon eller uten bruk i påvente av fullføring av reparasjoner under denne garantien. Bortsett fra utslippsgarantien som det vises til nedenfor, hvis den gjelder, er det ingen andre uttrykkelige garantier. Alle impliserte garantier om salgbarhet og egnethet til bruk er begrenset til varigheten av denne uttrykkelige garantien.**

Noen stater tillater ikke utelatelse av tilfeldige eller betingede skader eller begrensninger på hvor lenge en implisert garanti varer, så ovenfor nevnte utelatelse og begrensninger gjelder kanskje ikke for deg. Denne garantien gir deg spesielle rettigheter i henhold til loven, og du kan kanskje også ha andre rettigheter som varierer fra stat til stat.

### Merknad vedrørende utslippsgaranti

Systemet for utslippskontroll på ditt produkt dekkes kanskje også av en separat garanti som overholder kravene som ble etablert av det amerikanske Environmental Protection Agency (EPA) og/eller California Air Resources Board (CARB). Timebegrensningene som fastsettes ovenfor, gjelder ikke for garantien for systemer for utslippskontroll. Du finner mer informasjon om dette i garantierklæringen for motorutslippskontroll i brukerhåndboken eller i dokumentasjonen fra motorprodusenten.