



Count on it.

Form No. 3427-730 Rev A

Gebruikershandleiding

Reelmaster® 5610 tractie-eenheid

Modelnr.: 03678—Serienr.: 403410001 en hoger

Modelnr.: 03678TE—Serienr.: 400000000 en hoger



Dit product voldoet aan alle relevante Europese richtlijnen, zie voor details de aparte productspecifieke conformiteitsverklaring.

Als de machine zonder goed werkende vonkenvanger of goed onderhouden brandveilige motor wordt gebruikt in een bosgebied of op een met dicht struikgewas of gras begroeid terrein, handelt de bestuurder in strijd met de bepalingen van sectie 4442 of 4443 van de Wet op de Openbare Hulpbronnen (Public Resources Code) van de Staat Californië.

⚠ WAARSCHUWING

CALIFORNIË

Proposition 65 Waarschuwing

De uitlaatgassen van de dieselmotor van dit product bevatten bestanddelen waarvan bekend is dat ze kanker, geboortefwijkingen of andere schade aan de voortplantingsorganen kunnen veroorzaken.

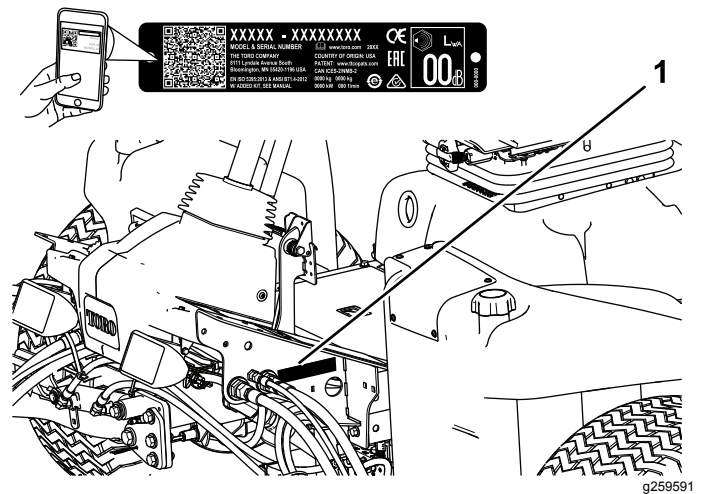
Accuklemmen, accupolen en dergelijke onderdelen bevatten lood en loodverbindingen. Van deze stoffen is bekend dat ze kanker en schade aan de voortplantingsorganen veroorzaken. Was altijd uw handen nadat u met deze onderdelen in aanraking bent geweest.

Gebruik van dit product kan leiden tot blootstelling aan chemische stoffen waarvan de Staat Californië weet dat ze kanker, geboortefwijkingen en andere schade aan het voortplantingssysteem veroorzaken.

Ga naar www.Toro.com voor meer informatie, inclusief veiligheidstips, instructiemateriaal, informatie over accessoires, hulp bij het vinden van een dealer of om uw product te registreren.

Als u service, originele Toro onderdelen of aanvullende informatie nodig hebt, kunt u contact opnemen met een erkende servicedealer of met de klantenservice van Toro. U dient hierbij altijd het modelnummer en het serienummer van het product te vermelden. De locatie van het plaatje met het modelnummer en het serienummer van het product is aangegeven op [Figuur 1](#). U kunt de nummers noteren in de ruimte hieronder.

Belangrijk: U kunt met uw mobiel apparaat de QR-code (indien aanwezig) op het plaatje met het serienummer scannen om toegang te krijgen tot de garantie, onderdelen en andere productinformatie.



Figuur 1

1. Plaats van modelnummer en serienummer

Modelnr.: _____

Serienr.: _____

Inleiding

Deze machine is een zitmaaier met messenkooi bedoeld voor gebruik door professionele bestuurders in commerciële toepassingen. De machine is voornamelijk ontworpen voor het maaien van gras op goed onderhouden gazons. Dit product gebruiken voor andere doeleinden dan het bedoelde gebruik kan gevaarlijk zijn voor u of voor omstanders.

Lees deze informatie zorgvuldig door, zodat u weet hoe u de machine op de juiste wijze moet gebruiken en onderhouden en om schade aan de machine en letsel te voorkomen. U bent verantwoordelijk voor het juiste en veilige gebruik van de machine.

Deze handleiding wijst u op mogelijke gevaren en bevat veiligheidswaarschuwingen die u kunt herkennen aan het waarschuwingspictogram ([Figuur 2](#)), dat wijst op een gevaar dat ernstig letsel of de dood kan veroorzaken indien u nalaat de voorgeschreven maatregelen te treffen.



Figuur 2

Waarschuwpictogram

Er worden in deze handleiding twee woorden gebruikt om uw aandacht op bijzondere informatie te vestigen. **Belangrijk** attendeert u op bijzondere technische informatie en **Opmerking** duidt algemene informatie aan die bijzondere aandacht verdient.

Inhoud

Veiligheid	4	Controlelijst voor dagelijks onderhoud	37
Algemene veiligheid	4	Smering	38
Motoruitstoot certificatie	4	Lagers en lagerbussen smeren.....	38
Veiligheids- en instructiestickers	5	Onderhoud motor	39
Montage	10	Veiligheid van de motor.....	39
1 De banden op de juiste spanning	10	Onderhoud van het luchtfilter	39
brengen.....	10	Het motoroliepeil controleren	40
2 De bedieningsarm afstellen	11	Motorolie verversen en filter vervangen	41
3 De maai-eenheden monteren	11	De gashendel afstellen	42
4 De gazoncompensatieveer afstellen	14	Onderhoud brandstofsysteem	42
5 Achtergewichten monteren	16	Brandstof aftappen uit de brandstoftank.....	42
6 CE-conforme motorkapsluiting	17	Brandstofleidingen en aansluitingen	42
monteren.....	17	controleren.....	42
7 De kickstandaard van het maaidek	18	Onderhoud van de waterafscheider	42
gebruiken	18	42
8 De CE-stickers aanbrengen	18	Onderhoud van het rooster van de	43
Algemeen overzicht van de machine	19	brandstofaanzuigbuis.....	43
Bedieningsorganen	19	Brandstofinjectors ontlichten	43
Specificaties	25	Onderhoud elektrisch systeem	44
Werktuigen/accessoires	25	Veiligheid van het elektrisch systeem.....	44
Voor gebruik	26	Onderhoud van de accu.....	44
Veiligheidsinstructies voorafgaand aan het	26	Zekeringen controleren.....	44
werk	26	Onderhoud aandrijfsysteem	45
Dagelijks onderhoud uitvoeren	26	De bandenspanning controleren.....	45
Brandstof tanken	26	Torsie van wielmoeren controleren	45
Tijdens gebruik	27	De tractieaandrijving afstellen voor de	45
Veiligheid tijdens het werk.....	27	neutraalstand	45
De machine inrijden	28	Toespoor achterwielen afstellen	46
Het brandstofsysteem ontlichten	28	Onderhoud koelsysteem	47
Starten van de motor	29	Veiligheid van het koelsysteem.....	47
De motor afzetten	29	Het koelsysteem controleren	47
Toerental van de messenkooien	30	Vuil verwijderen uit het koelsysteem	47
instellen.....	30	Onderhouden remmen	49
Tegendruk van de hefarm afstellen	30	Parkeerremmen afstellen	49
De draaistand van de hefarm instellen	30	Vergrendeling van parkeerrem afstellen.....	49
Werking van het diagnoselampje	31	Onderhoud riemen	50
De interlockschakelaars controleren.....	31	Riem van wisselstroomdynamo	50
Functies van de hydraulische	32	spannen	50
solenoideklep.....	32	Onderhoud hydraulisch systeem	51
Tips voor bediening en gebruik	32	Veiligheid van het hydraulische systeem.....	51
Na gebruik	32	Hydraulische slangen en leidingen	51
Veiligheid na het werk	32	controleren.....	51
De machine transporteren	33	Hydraulische vloeistof controleren	51
De bevestigingspunten zoeken.....	33	Specificaties hydraulische vloeistof	51
Opkrikpunten	33	Inhoud van hydraulisch systeem.....	52
De machine duwen of slepen	34	Hydraulische vloeistof verversen	52
Onderhoud	35	Hydraulische filters vervangen.....	53
Veiligheid bij onderhoud.....	35	De testpoorten van het hydraulische systeem	54
Aanbevolen onderhoudsschema	35	gebruiken	54
		Onderhoud van maai-eenheid	55
		Veiligheid van de messen	55
		Afstelling van contact tussen snijplaat en	55
		messenkooi controleren.....	55
		Maai-eenheden wetten	55
		Reiniging	56
		De machine wassen	56
		Stalling	57
		Veiligheid tijdens opslag	57

Veiligheid

Deze machine is ontworpen in overeenstemming met de EN-norm ISO 5395 (als u de instellingsprocedures voltooit) en B71.4-2017 van het ANSI (American National Standards Institute).

Algemene veiligheid

Dit product kan handen of voeten afsnijden en voorwerpen uitwerpen.

- Lees deze *Gebruikershandleiding* en zorg ervoor dat u deze begrijpt voordat u de motor start.
- Geef uw volledige aandacht als u de machine gebruikt. Zorg ervoor dat u met niets anders bezig bent waardoor u kunt worden afgeleid, anders kunnen er letsels ontstaan of kan eigendom worden beschadigd.
- Houd handen en voeten uit de buurt van de bewegende onderdelen van de machine.
- Gebruik de machine niet als er schermen of andere beveiligingsmiddelen ontbreken of als deze niet naar behoren werken.
- Hou omstanders en kinderen uit de buurt van het werkgebied. Laat kinderen nooit de machine bedienen.
- Zet de motor af, verwijder het contactsleuteltje (indien aanwezig) en wacht totdat alle bewegende onderdelen tot stilstand zijn gekomen voordat u de bestuurderspositie verlaat. Laat de machine afkoelen voordat u deze afstelt, reinigt, stalt of er onderhoudswerkzaamheden aan verricht.

Onjuist gebruik of onderhoud van deze machine kan letsel tot gevolg hebben. Om het risico op letsel te verkleinen, dient u zich aan de volgende veiligheidsinstructies te houden en altijd op het veiligheidssymbool ▲ te letten, dat betekent Voorzichtig, Waarschuwing of Gevaar – instructie voor persoonlijke veiligheid. Niet-naleving van deze instructies kan leiden tot lichamelijk of dodelijk letsel.

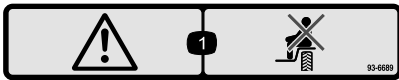
Motoruitstoot certificatie

De motor van deze machine voldoet aan de EU-normen van Stage 3b.

Veiligheids- en instructiestickers



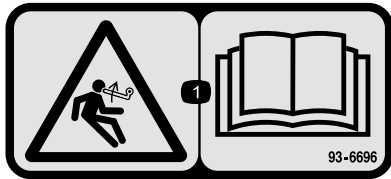
Veiligheidsstickers en veiligheidsinstructies zijn gemakkelijk zichtbaar voor de bestuurder en bevinden zich bij plaatsen waar gevaar kan ontstaan. Vervang alle beschadigde of verdwenen stickers.



93-6689

decal93-6689

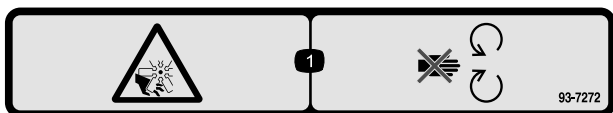
1. Waarschuwing – Het is niet toegestaan passagiers te vervoeren.



93-6696

decal93-6696

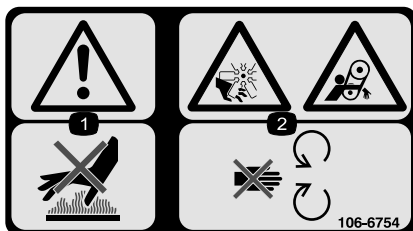
1. Opgeslagen energie – Lees de *Gebruikershandleiding*.



93-7272

decal93-7272

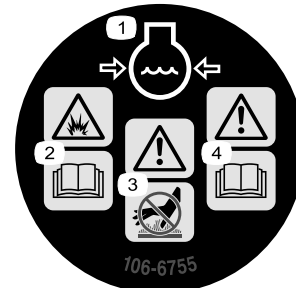
1. Ledematen kunnen worden gesneden/geamputeerd; ventilator – Blijf uit de buurt van bewegende onderdelen.



106-6754

decal106-6754

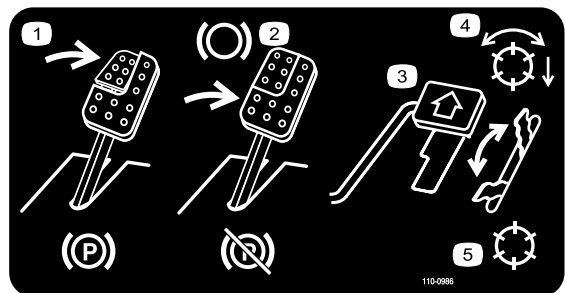
1. Waarschuwing – Raak het hete oppervlak niet aan.
2. Ledematen kunnen worden gesneden/geamputeerd door de ventilator of worden gegrepen door de riem – Blijf uit de buurt van bewegende onderdelen.



106-6755

decal106-6755

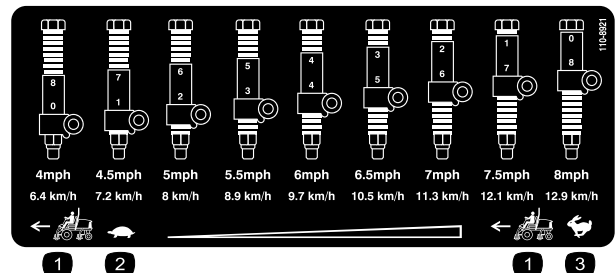
1. Motorkoelvloeistof onder druk.
2. Risico van explosie – Lees de *Gebruikershandleiding*.
3. Waarschuwing – Raak het hete oppervlak niet aan.
4. Waarschuwing – Lees de *Gebruikershandleiding*.



110-0986

decal110-0986

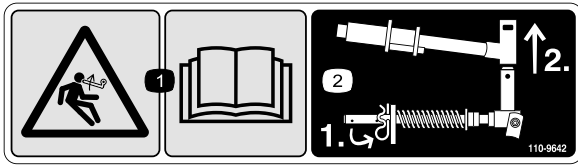
1. Trap het rempedaal en de parkeerrem in om de parkeerrem in werking te stellen.
2. Trap het rempedaal in om te remmen.
3. Trap het tractiepedaal in om vooruit te rijden.
4. Messenkooien ingeschakeld
5. Transport-modus



110-8921

decal110-8921

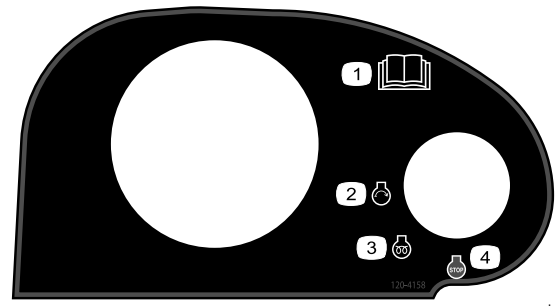
1. Snelheid tractie-eenheid
2. Langzaam
3. Snel



decal110-9642

110-9642

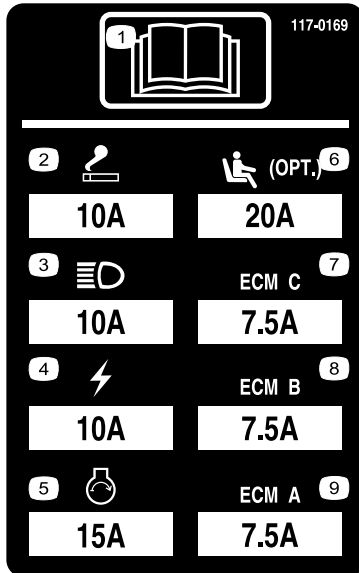
1. Opgeslagen energie – Lees de *Gebruikershandleiding*.
2. Beweeg de borgpen naar de opening die het dichtst bij de stangbeugel is, en verwijder daarna de hefarm en het juk van het draaipunt.



decal120-4158

120-4158

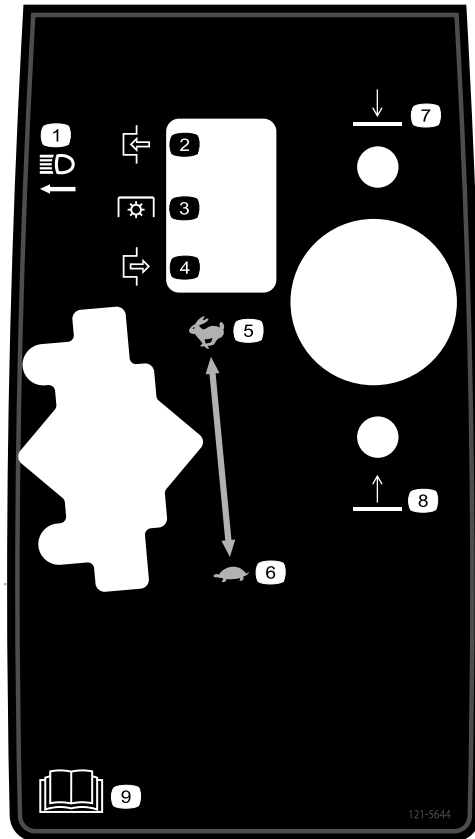
1. Lees de *Gebruikershandleiding*.
2. Motor – Starten
3. Motor – Voorgloeien
4. Motor – Afzetten



r:\decal117-0169

117-0169

1. Lees de *Gebruikershandleiding*.
2. Aansteker
3. Koplampen
4. Elektrisch
5. Motor starten
6. Luchtgeveerde stoel (optioneel)
7. Beheer motorcomputer C
8. Beheer motorcomputer B
9. Beheer motorcomputer A



decal121-5644

121-5644

1. Lichtschakelaar
2. Inschakelen
3. Aftakas
4. Uitschakelen
5. Snel
6. Langzaam
7. Omlaag
8. Omhoog
9. Lees de *Gebruikershandleiding*.

⚠ WARNING: Cancer and Reproductive Harm - www.P65Warnings.ca.gov.
 For more information, please visit www.ttcocalprop65.com

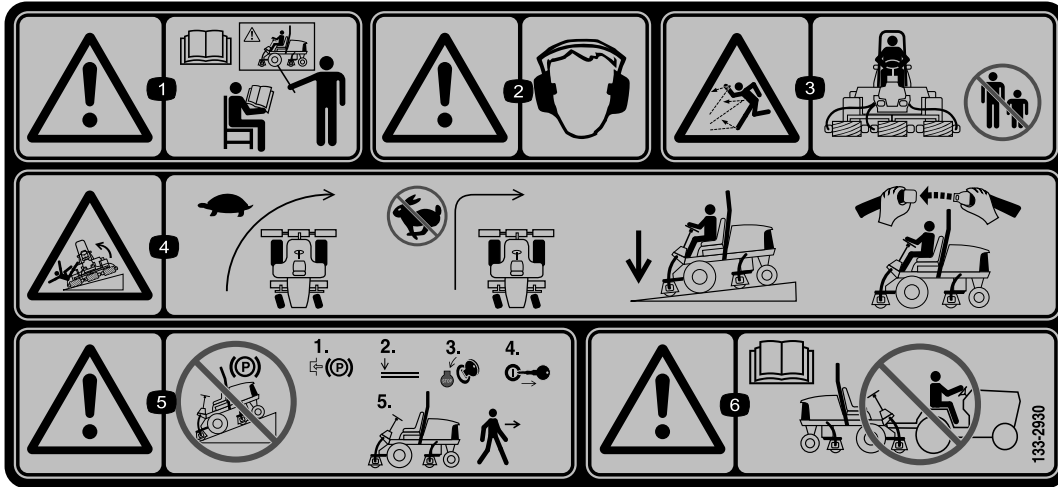
CALIFORNIA SPARK ARRESTER WARNING

Operation of this equipment may create sparks that can start fires around dry vegetation. A spark arrester may be required. The operator should contact local fire agencies for laws or regulations relating to fire prevention requirements.

133-8062

decal133-8062

133-8062



decal133-2930

133-2930

1. Waarschuwing – Bedien deze machine uitsluitend als u daarin bent getraind.
2. Waarschuwing – Draag gehoorbescherming.
3. De machine kan voorwerpen uitwerpen – Houd omstanders uit het werkgebied.
4. Kantelgevaar – Rijd traag in bochten; neem geen scherpe bochten als u snel rijdt; de maai-eenheden moeten altijd neergelaten zijn als u op een helling rijdt; draag altijd een veiligheidsgordel.
5. Waarschuwing – Parkeer niet op een helling; stel de parkeerrem in werking, laat de maai-eenheden neer, zet de motor af en verwijder het sleuteltje uit het contact voordat u de machine verlaat.
6. Waarschuwing – Lees de *Gebruikershandleiding*; u mag de machine niet slepen.



133-2931

decal133-2931

Opmerking: Deze machine voldoet aan de tests die de statische breedte- en lengtestabiliteit meten en die standaard zijn in de sector. De maximale aanbevolen hellingshoek wordt vermeld op de sticker. Raadpleeg de instructies voor gebruik van de machine op hellingen in de *Gebruikershandleiding* en de omstandigheden waarin u de machine zou gebruiken om na te gaan of u de machine op een bepaalde dag en op het terrein in kwestie kunt gebruiken. Veranderingen in het terrein kunnen tot gevolg hebben dat de machine anders reageert op hellingen. Laat de maai-eenheden indien mogelijk neer op de grond wanneer u de machine op een helling gebruikt. Als u de maai-eenheden omhoog brengt op hellingen, kan de machine onstabiel worden.

1. Waarschuwing – Lees de *Gebruikershandleiding*; gebruik deze machine uitsluitend als u hierin getraind bent.
2. Waarschuwing – Draag gehoorbescherming.
3. Gevaar op weggeslingerde objecten – Houd omstanders op een afstand.
4. De machine kan kantelen – Rijd nooit van of dwars op hellingen met een hellingshoek groter dan 15°; de maai-eenheden moeten altijd neergelaten zijn als u op een helling rijdt; draag altijd een veiligheidsgordel.
5. Waarschuwing – Parkeer niet op een helling; stel de parkeerrem in werking, laat de maai-eenheden neer, zet de motor af en verwijder het sleuteltje uit het contact voordat u de machine verlaat.
6. Waarschuwing – Lees de *Gebruikershandleiding*; u mag de machine niet slepen.

REELMASTER 5010-H / 5410 / 5510 / 5610 & GROUNDMASTER 4300 QUICK REFERENCE AID

CHECK/SERVICE (daily)

1. OIL LEVEL, ENGINE
2. OIL LEVEL, HYDRAULIC TANK
3. COOLANT LEVEL, RADIATOR
4. FUEL /WATER SEPARATOR
5. PRECLEANER – AIR CLEANER
6. RADIATOR SCREEN
7. BRAKE FUNCTION
8. TIRE PRESSURE
9. BELTS (FAN, ALT.)

GREASING – SEE OPERATOR'S MANUAL

FLUID SPECIFICATIONS/CHANGE INTERVALS

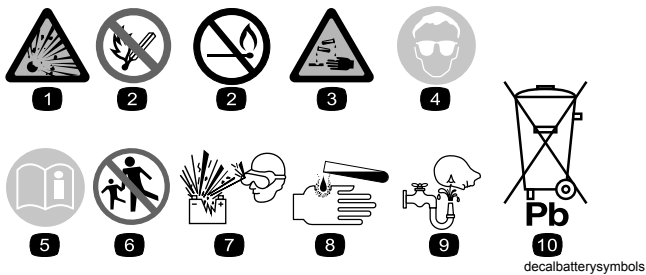
SEE OPERATOR'S MANUAL FOR INITIAL CHANGES.	FLUID TYPE	CAPACITY	CHANGE INTERVAL		FILTER PART NO.
			FLUID	FILTER	
A. ENGINE OIL	SAE 15W-40CI-4	3.5 QTS.* (5010-H) 5.5 QTS.*	150 HRS.	150 HRS.	104-5167
B. HYD. CIRCUIT OIL	SEE OPERATOR'S MANUAL	11 GALS.* (5010-H) 15 GALS.*	2000 HRS.	1000 HRS.	94-2621** 86-3010
C. AIR CLEANER				SEE INDICATOR	108-3810 (5010-H) (5410) (5510) 108-3812 (5610) (4300)
D. WATER SEPARATOR				400 HRS.	110-9049
E. FUEL TANK	NO. 2-DIESEL	14 GALS.	DRAIN AND FLUSH, 2 YRS.		
F. COOLANT	50/50 ETHYLENE GLYCOL/WATER	5.5 QTS. (5010-H) 7.0 QTS. (5410) (5510) 10.0 QTS. (5610) (4300)	DRAIN AND FLUSH, 2 YRS.		

* INCLUDING FILTER ** EXCLUDES 5010-H

138-6975

decal138-6975

1. Lees de *Gebruikershandleiding*.



Symbolen op accu

Sommige of alle symbolen staan op de accu.

- | | |
|--|--|
| 1. Risico van explosie | 6. Houd omstanders uit de buurt van de accu. |
| 2. Niet roken. Geen open vuur of vonken | 7. Draag oogbescherming; explosieve gassen kunnen blindheid en ander letsel veroorzaken. |
| 3. Risico van bijtende vloeistof/chemische brandwonden | 8. Accuzuur kan blindheid of ernstige brandwonden veroorzaken. |
| 4. Draag oogbescherming. | 9. Ogen direct met water spoelen en snel arts raadplegen. |
| 5. Lees de <i>Gebruikershandleiding</i> . | 10. Bevat lood; niet weggooien |
-

Montage

Losse onderdelen

Gebruik onderstaande lijst om te controleren of alle onderdelen zijn geleverd.

Procedure	Omschrijving	Hoeveelheid	Gebruik
1	Geen onderdelen vereist	–	De banden op de juiste spanning brengen.
2	Geen onderdelen vereist	–	De bedieningsarm afstellen.
3	Slanggeleider rechts vooraan Slanggeleider links vooraan	1 1	Maaieenheden monteren.
4	Geen onderdelen vereist	–	De gazoncompensatieveer afstellen.
5	Achtere gewichten (formaat is afhankelijk van de configuratie)	Variabel	De achtere gewichten monteren (te bestellen bij uw Toro dealer).
6	Motorkapsluiting Ring	1 1	CE-conforme motorkapsluiting monteren.
7	Kickstandaard van maaidek	1	De kickstandaard van het maaidek monteren.
8	Waarschuwingsticker CE-sticker Sticker productiejaar	1 1 1	De CE-stickers aanbrengen.

Instructiemateriaal en aanvullende onderdelen

Omschrijving	Hoeveelheid	Gebruik
Gebruikershandleiding	1	Lees de Gebruikershandleiding voordat u de machine gebruikt.
Gebruikershandleiding van motor	1	Motorgegevens
Conformiteitsverklaring	1	Conformiteitsverklaring
Instructiemateriaal voor gebruiker	1	Lezen voordat de machine in gebruik wordt genomen

Opmerking: Bepaal vanuit de normale bedieningspositie de linker- en rechterzijde van de machine.

1

De banden op de juiste spanning brengen

Geen onderdelen vereist

Procedure

De banden worden in de fabriek opzettelijk te hard opgepompt. U moet daarom voor gebruik wat lucht laten ontsnappen om de luchtdruk te verminderen. De

voor- en achterbanden moeten een spanning hebben van 0,83-1,03 bar.

Belangrijk: Zorg ervoor dat alle banden steeds de juiste bandenspanning hebben voor een gelijkmatig contact met de grasmat.

2

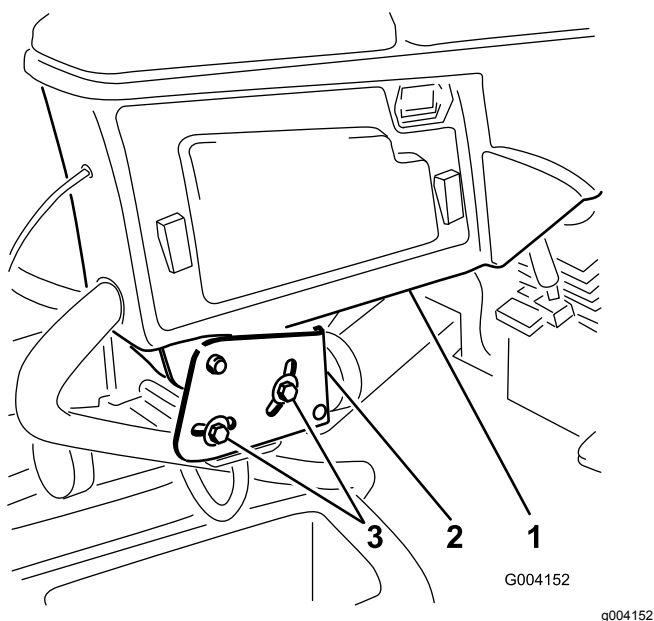
De bedieningsarm afstellen

Geen onderdelen vereist

Procedure

U kunt de bedieningsarm zo afstellen dat u deze comfortabel kunt gebruiken.

1. Draai de 2 bouten los waarmee de bedieningsarm is vastgezet aan de bevestigingsbeugel (Figuur 3).



Figuur 3

1. Bedieningsarm
2. Bevestigingsbeugels
3. Bouten (2)

2. Draai de bedieningsarm in de gewenste stand en zet de 2 bouten weer vast.

3

De maai-eenheden monteren

Benodigde onderdelen voor deze stap:

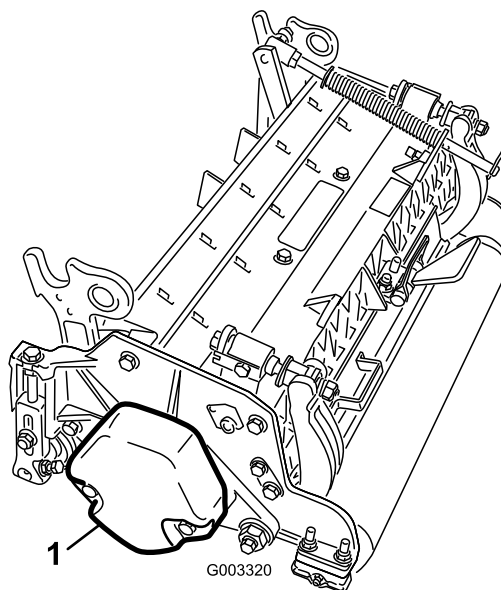
1	Slanggeleider rechts vooraan
1	Slanggeleider links vooraan

Procedure

1. Haal de motoren van de messenkooien uit de transportbeugels.

Opmerking: Gooi de transportbeugels weg.

2. Haal de maai-eenheden uit de dozen.
3. U moet de maai-eenheden monteren en afstellen volgens de instructies in de *Gebruikershandleiding* van de maai-eenheid.
4. Zorg ervoor dat het contragewicht (Figuur 4) wordt gemonteerd aan het juiste uiteinde van het maaidek volgens de instructies in de *Gebruikershandleiding* van het maaidek.



Figuur 4

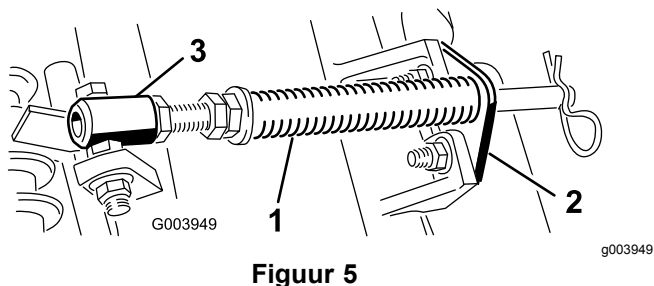
1. Contragewicht

5. Monteer de gazoncompensatieveer aan de kant van het maaidek waar de messenkooimotor zit. Plaats de gazoncompensatieveer als volgt terug:

Opmerking: Alle maaidekken worden verzonden met de gazoncompensatieveer

gemonteerd aan de rechterzijde van het maaidek.

- A. Verwijder de 2 slotbouten en moeren waarmee de stangbeugel aan de lipjes van het maaidek is bevestigd (Figuur 5).

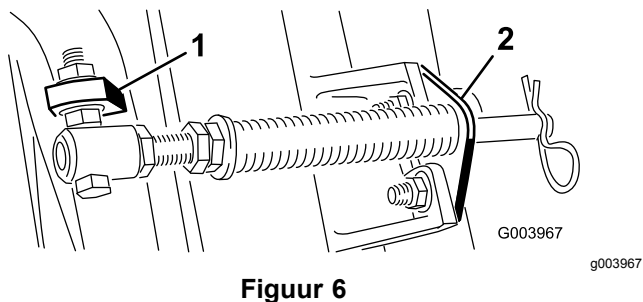


Figuur 5

1. Gazoncompensatieveer 3. Veerbuis
2. Stangbeugel

- B. Verwijder de flensmoer waarmee de bout van de veerbuis bevestigd is aan het lipje van het draagframe (Figuur 5). Verwijder het geheel.
C. Monteer de bout van de veerbuis op het tegenoverliggende lipje van het draagframe, en bevestig met de flensmoer.

Opmerking: Plaats de kop van de bout aan de buitenkant van de lip, zoals wordt getoond in Figuur 6.

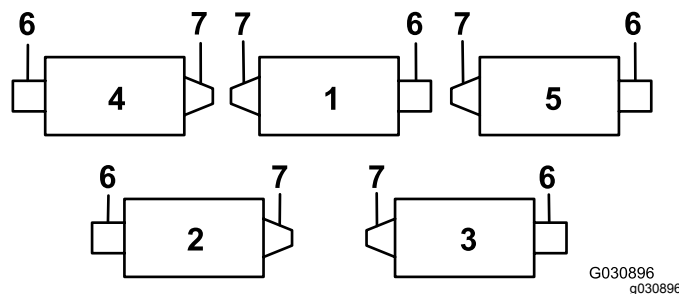


Figuur 6

1. Tegenoverliggende lipje van draagframe 2. Stangbeugel

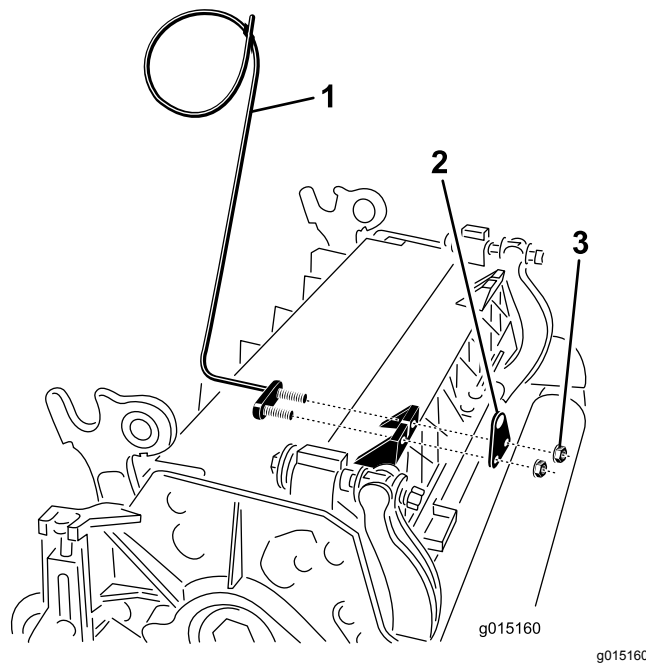
- D. Monteer de stangbeugel op de lipjes van het maaidek; gebruik hierbij de slotbouten en moeren (Figuur 6).

Belangrijk: Gebruik op maaidek 4 (links vooraan) en maaidek 5 (rechts vooraan) de montagemoeren van de stangbeugel om de slanggeleiders vooraan op de lipjes van de maaidekken te monteren (Figuur 7 en Figuur 8). De slanggeleiders moeten naar het middelste maaidek zijn gericht (Figuur 8 en Figuur 9).



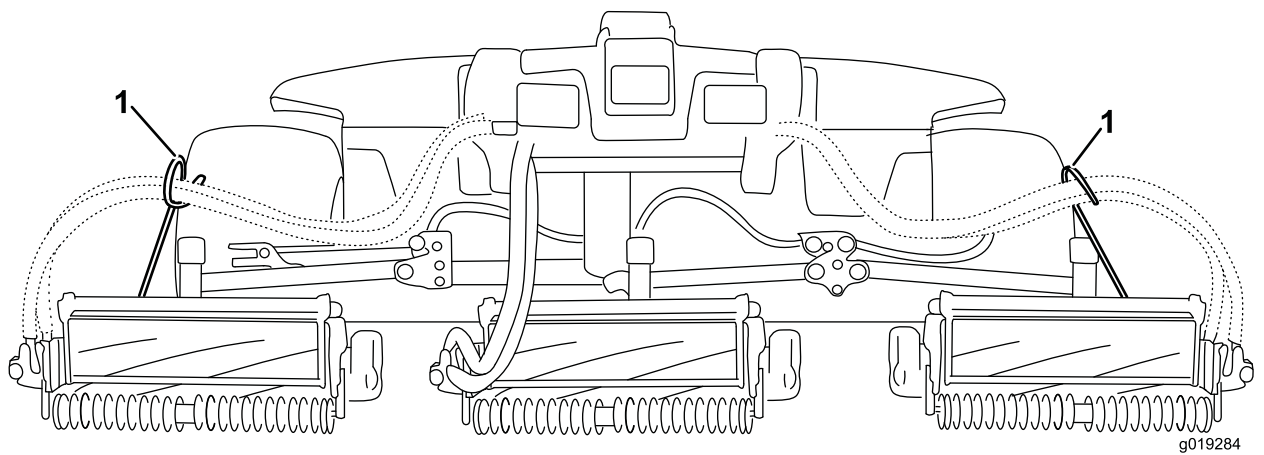
Figuur 7

1. Maai-eenheid 1 5. Maai-eenheid 5
2. Maai-eenheid 2 6. Messenkooimotor
3. Maai-eenheid 3 7. Gewicht
4. Maai-eenheid 4



Figuur 8

1. Slanggeleider (maaidek 4 afgebeeld) 3. Moer
2. Stangbeugel

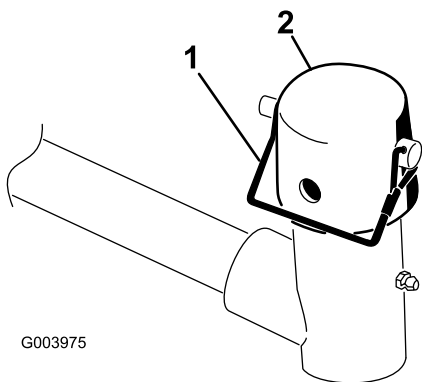


Figuur 9

1. De slanggeleiders moeten naar het middelste maaidek gericht zijn.

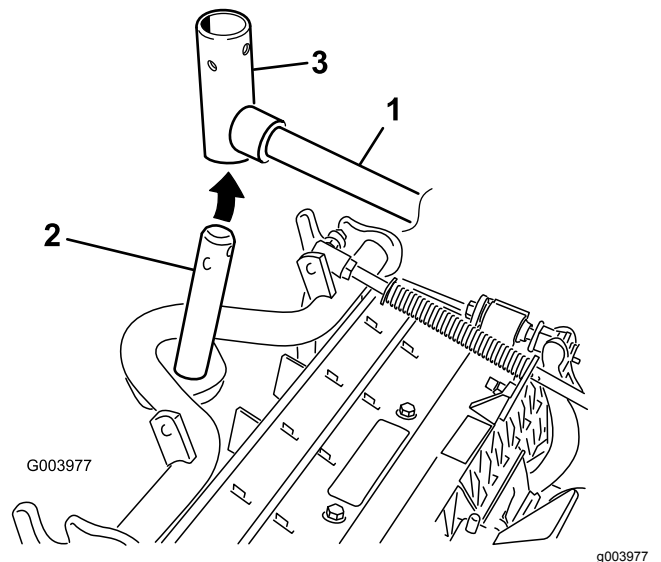
Opmerking: Als u de maaidekken monteert of verwijdert, moet u de R-pen in de opening voor de veerstang naast de stangbeugel plaatsen. Anders moet de R-pen worden geplaatst in de opening in het uiteinde van de stang.

6. Laat alle hefarmen volledig zakken.
7. Verwijder de borgpen uit het juk van het draaipunt van de hefarm. Verwijder dan de dop (Figuur 10).



Figuur 10

1. Borgpen
2. Dop



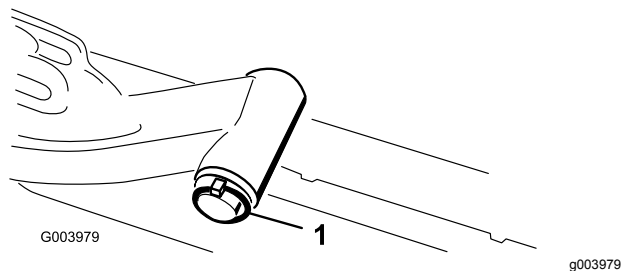
Figuur 11

1. Hefarm
2. As van draagframe
3. Juk van draaipunt van hefarm

8. Schuif een van de voorste maaidekken onder de hefarm terwijl u de as van het draagframe naar boven in het juk van het draaipunt van de hefarm brengt (Figuur 11).

9. Ga als volgt te werk bij de montage van de achtermaaidekken als de maaihogte hoger dan 19 mm is.

A. Verwijder de lynchpen en de ring waarmee de draaiende as van de hefarm bevestigd is aan de hefarm en schuif de draaiende as van de hefarm uit de hefarm (Figuur 12).



Figuur 12

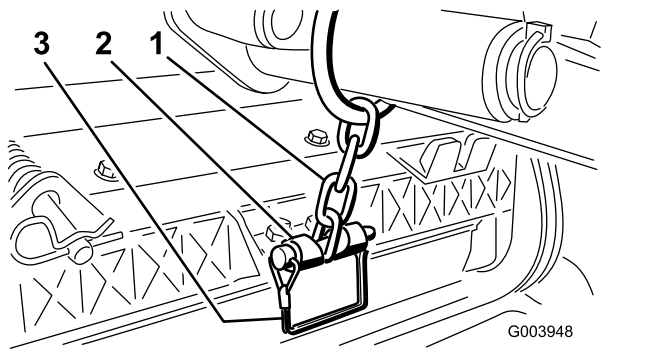
1. Lynchpen en ring

- B. Breng het juk van de hefarm aan op de as van het draagframe (Figuur 11).
 - C. Steek de as van de hefarm in de hefarm en zet deze vast met de ring en de lynchpen (Figuur 12).
10. Breng het kapje aan over de as van het draagframe en het juk van de hefarm.
 11. Bevestig het kapje en de as van het draagframe met de borgpen aan het juk van de hefarm (Figuur 10).

Opmerking: Gebruik de sleuf als een sturend maaidek is gewenst of de opening als het maaidek moet worden vastgezet in zijn stand.

12. Bevestig de ketting van de hefarm aan de kettingbeugel met de borgpen (Figuur 13).

Opmerking: Gebruik het aantal kettingschakels volgens de instructies in de *Gebruikershandleiding* van het maaidek.



Figuur 13

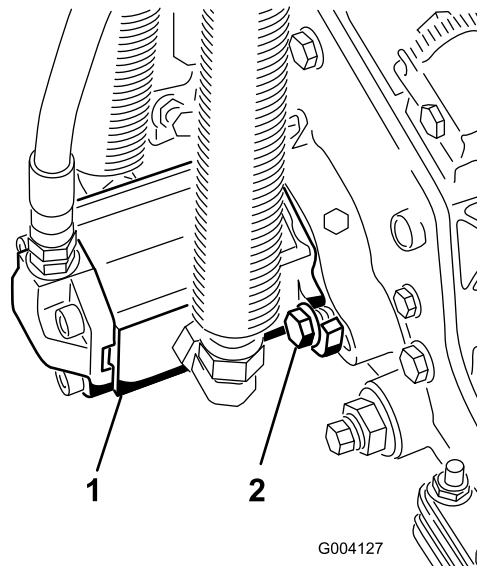
1. Ketting van hefarm
2. Kettingbeugel
3. Borgpen

13. Breng de slangen van de messenkooimotoren van maaidek 4 (links vooraan) en maaidek 5 (rechts vooraan) aan op de respectievelijke slanggeleider.
14. Smeer schoon vet op de sleufas van de motor van de messenkooi.

15. Smeer olie op de O-ring van de motor van de messenkooi en plaats deze op de flens van de motor.
16. Plaats de motor door deze rechtsom te draaien zodat de flenzen van motor loskomen van de bouten (Figuur 14).

Opmerking: Draai de motor linksom totdat de flenzen om de bouten zitten en draai vervolgens de bouten vast.

Belangrijk: Controleer of de slangen van de motor van de messenkooi niet zijn verdraaid, geknikt of het risico lopen te worden afgekneld.



Figuur 14

1. Aandrijfmotor van messenkooi
2. Montagebouten

4

De gazoncompensatieveer afstellen

Geen onderdelen vereist

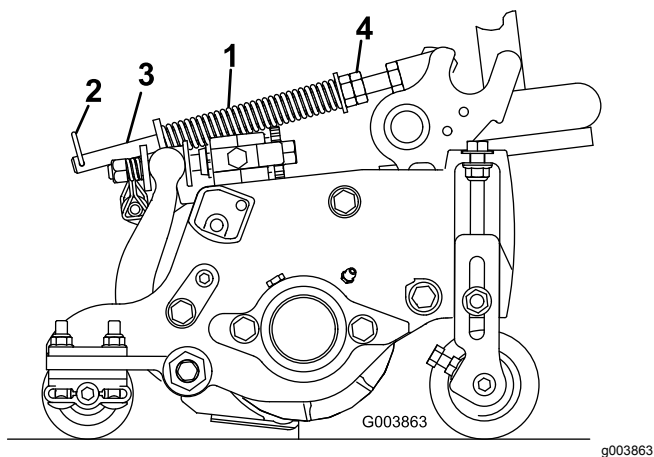
Procedure

De gazoncompensatieveer (Figuur 15) zorgt ervoor dat het gewicht van de voorste naar de achterste rol wordt verplaatst. Dit voorkomt dat er een golfpatroon in de grasmat ontstaat, ook wel bekend als 'bobbing'.

Belangrijk: Stel de veer af als de maai-eenheid is gemonteerd aan de tractie-eenheid, recht naar

voren wijst en is neergelaten op de vloer van de werkplaats.

1. Monteer de borgpen in de achterste opening in de veerstang (Figuur 15).



Figuur 15

- | | |
|-------------------------|----------------------|
| 1. Gazoncompensatieveer | 3. Veerstang |
| 2. R-pen | 4. Zeskantige moeren |

2. Draai de zeskantige moeren op het voorste uiteinde van de veerstang vast totdat de lengte van de samengedrukte veer 15,9 cm bedraagt (Figuur 15).

Opmerking: Als u werkt op oneffen terrein, moet de veer 13 mm korter zijn. De machine zal het grondoppervlak iets minder goed volgen.

5

Achtergewichten monteren

Benodigde onderdelen voor deze stap:

Varia- bel	Achtergewichten (formaat is afhankelijk van de configuratie)
---------------	--

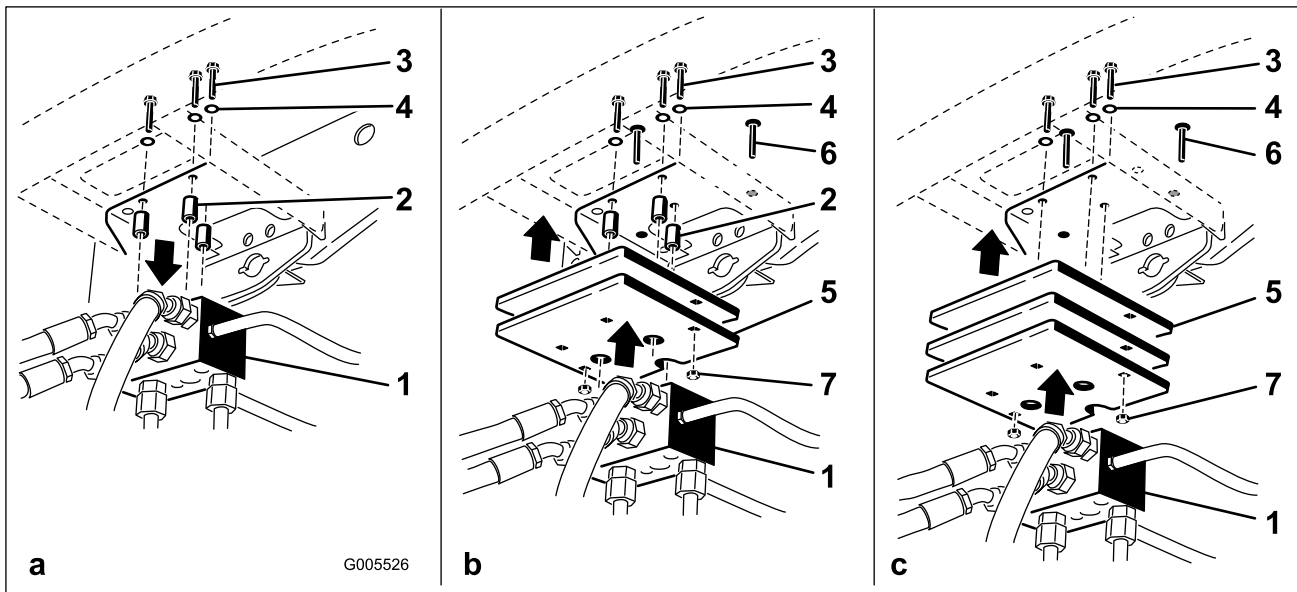
Procedure

Deze machine voldoet aan de norm EN ISO 5395 en B71.4-2017 van het ANSI (American National Standards Institute) als de achterwielen worden verzwaaard met achtergewichten en/of 41 kg calciumchloride. Gebruik onderstaande tabellen om te bepalen welke gewichtscombinaties zijn vereist voor uw configuratie. U kunt onderdelen bestellen bij uw plaatselijke erkende Toro verdeler.

Gewicht, onderdeelnummer 110-8985-03				
Groomers, borstels voor rol, en/of manden	Aantal gewichten om te voldoen aan ANSI-normen (VS)	Aantal gewichten om te voldoen aan CE-normen	Bevestigingen (telkens 2 vereist) voor de gewichten	Plaats van gewicht
Nee	0	0	N.v.t.	N.v.t.
Ja	4	4	3231-7 slotbout, 104-8301 moer	1 op bumper en 3 onder bumper

Belangrijk: Plaats de binnenbanden altijd in de achterbanden voordat u deze verzwaart met calciumchloride. Als een band die is verzwaart met calciumchloride lek raakt, moet u de machine zo snel mogelijk van het gazon verwijderen. Om mogelijke schade aan het gazon te voorkomen, moet u het desbetreffende deel van het gazon onmiddellijk doordrenken met water.

Volg de onderstaande procedure om het vereiste gewicht (zie gewichtentabel) op of onder de achterbumper te bevestigen zoals wordt getoond in [Figuur 16](#).



Figuur 16

g005526

- | | |
|----------------------------|----------------|
| 1. Verdeelstuk van tractie | 5. Gewicht(en) |
| 2. Afstandsstukken | 6. Slotbout |
| 3. Bouten | 7. Moer |
| 4. Ringen | |

1. Verwijder de 3 bouten, ringen en afstandsstukken waarmee het verdeelstuk van de tractie is bevestigd aan de onderkant van de achterbumper (Figuur 16a).
2. Plaats het vereiste gewicht op en/of onder de achterbumper
3. Monteer het gewicht (of de gewichten) en het verdeelstuk van de tractie aan de bumper met de 3 bouten, ringen en afstandsstukken die u eerder hebt verwijderd (Figuur 16b).

Opmerking: Gebruik de afstandsstukken niet als u meer dan twee gewichten **onder** de bumper monteert (Figuur 16c).

4. Zet de randen van het gewicht (of de gewichten) vast aan de bumper met 2 slotbouten en moeren (Figuur 16c).

6

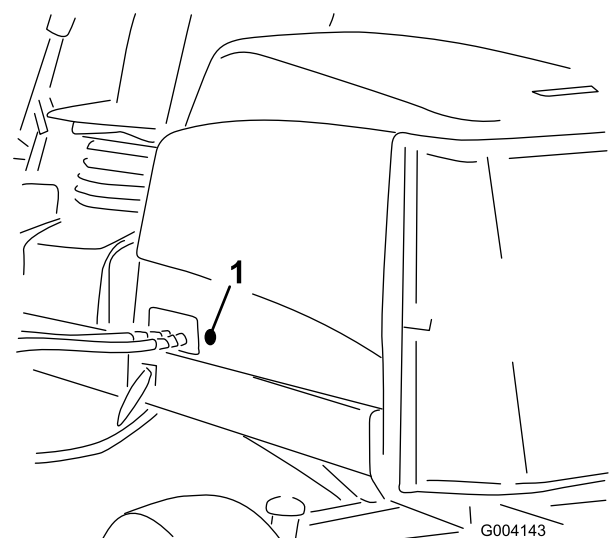
CE-conforme motorkapsluiting monteren

Benodigde onderdelen voor deze stap:

1	Motorkapsluiting
1	Ring

Procedure

1. Ontgrendel en open de motorkap.
2. Verwijder de rubberen ring uit de opening in de linkerkant van de motorkap (Figuur 17).



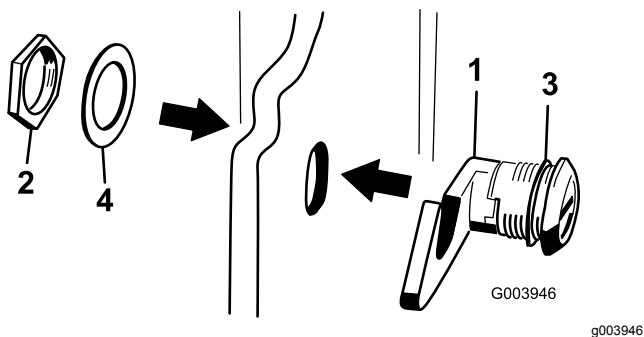
Figuur 17

G004143

g004143

1. Rubberen ring

3. Verwijder de moer van de motorkapsluiting (Figuur 18).



Figuur 18

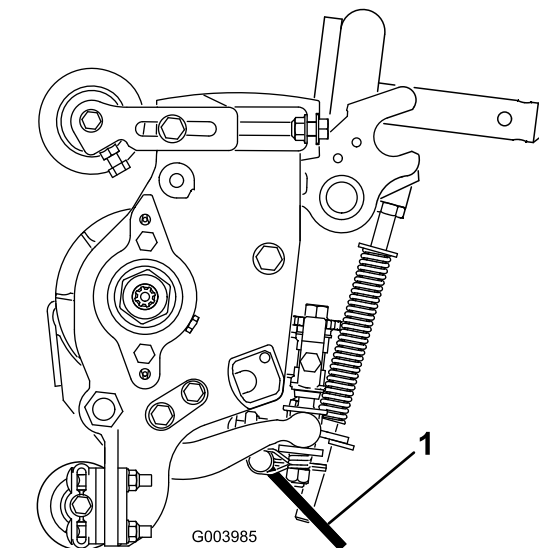
- | | |
|--------------------------|------------------|
| 1. Motorkapvergrendeling | 3. Rubberen ring |
| 2. Moer | 4. Metalen ring |

4. Steek het haakeind van de sluiting vanaf de buitenkant van de motorkap door de opening in de motorkap.

Opmerking: Zorg dat de rubberen afdichting aan de buitenkant van de motorkap blijft.

5. Steek de metalen ring vanaf de binnenkant van de motorkap in de sluiting en zet deze vast met de moer.

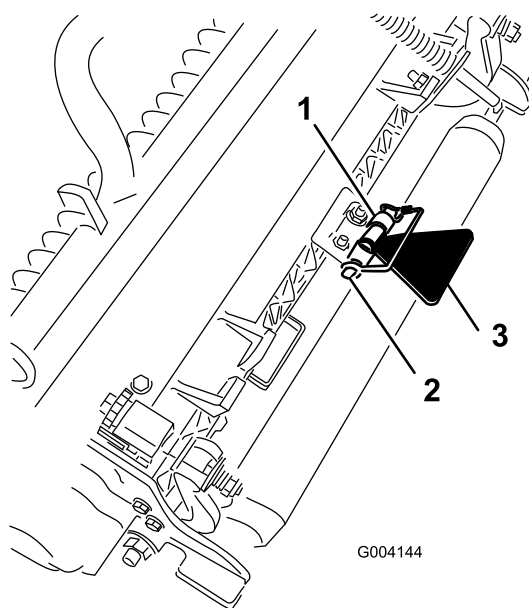
Opmerking: Controleer of de sluiting vastklikt in de haak in het frame als u de motorkap sluit. Gebruik het bijgeleverde sleutelje van de motorkapsluiting om kap te openen of af te sluiten.



Figuur 19

1. Kickstandaard van maaidek

Bevestig de kickstandaard aan de kettingbeugel met de borgpen (Figuur 20).



Figuur 20

- | | |
|------------------|------------------------------|
| 1. Kettingbeugel | 3. Kickstandaard van maaidek |
| 2. Borgpen | |

7

De kickstandaard van het maaidek gebruiken

Benodigde onderdelen voor deze stap:

1	Kickstandaard van maaidek
---	---------------------------

Procedure

Als u het maaidek moet kantelen om bij het ondermes/messenkooi te kunnen komen, moet u de achterkant van het maaidek ondersteunen met de kickstandaard zodat de moeren op het achtereind van de stelschroeven van de snijbalk niet op het werkvlak rusten (Figuur 19).

8

De CE-stickers aanbrengen

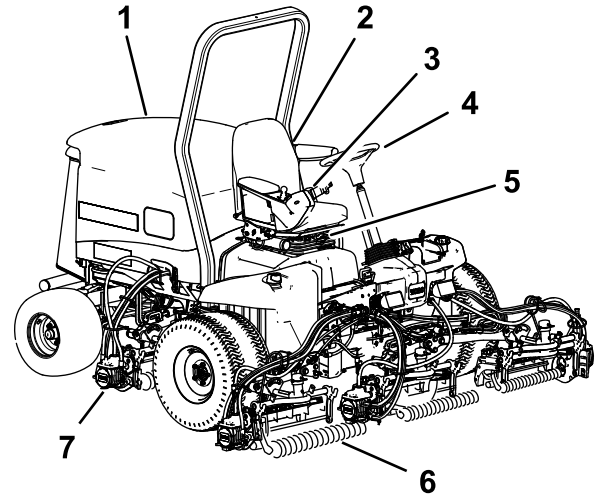
Benodigde onderdelen voor deze stap:

1	Waarschuingssticker
1	CE-sticker
1	Sticker productiejaar

Procedure

Op machines die dienen te voldoen aan de EU-voorschriften, moet u de sticker met het productiejaar (onderdeelnr. 133-5615) aanbrengen dicht bij het plaatje met het serienummer, de CE-sticker (onderdeelnr. 93-7252) dicht bij de motorkapvergrendeling en de CE-waarschuingssticker (onderdeelnr. 133-2931) over de standaard waarschuingssticker (onderdeelnr. 133-2930).

Algemeen overzicht van de machine



Figuur 21

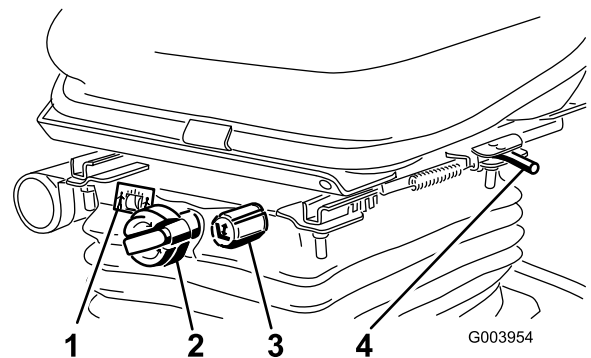
g216864

- | | |
|------------------|---------------------|
| 1. Motorkap | 5. Stoelafstelling |
| 2. Stoel | 6. Voormaaidekken |
| 3. Bedieningsarm | 7. Achtermaaidekken |
| 4. Stuurwiel | |

Bedieningsorganen

Afstelknoppen van stoel

Met de stoelverstelhendel (Figuur 22) kunt u de stoel naar voren en naar achteren schuiven. Met de instelhendel voor het gewicht kunt u de stoel aanpassen aan uw gewicht. De meter voor de instelling van het gewicht geeft aan wanneer de stoel is ingesteld naar uw gewicht. Met de instelhendel voor de hoogte kunt u de stoel aan uw lengte aanpassen.



Figuur 22

g003954

- | | |
|----------------------------|--|
| 1. Gewichtmeter | 3. Instelknop voor hoogte |
| 2. Instelknop voor gewicht | 4. Instelhendel (vooruit en achteruit) |

Tractiepedaal

Het tractiepedaal (Figuur 23) regelt de beweging vooruit en achteruit. Om vooruit te rijden, moet u de bovenkant van het pedaal intrappen en om achteruit te rijden de onderkant van het pedaal. De rijsnelheid hangt af van hoever het pedaal wordt ingetrapt. Voor de maximale onbelaste rijsnelheid trapt u het pedaal volledig in terwijl de gashendel op SNEL staat.

Om te stoppen, laat u het tractiepedaal opkomen en weer terugkeren in de middelste stand.

Maaitoerentalbegrenzer

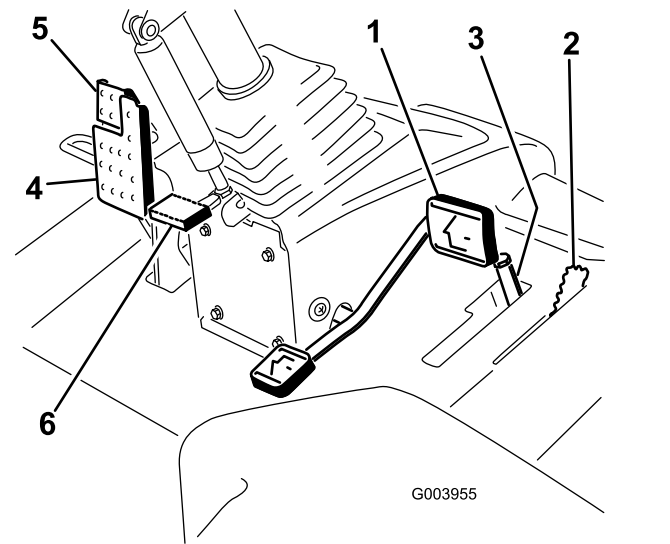
Als de begrenzer voor de maaisnelheid (Figuur 23) is omhooggeklapt, kunt u de maaisnelheid regelen en de maaidekken inschakelen. Met elk afstandsstuk kunt u de maaisnelheid met ongeveer 0,8 km/u wijzigen. Hoe meer afstandsstukken u plaatst, des te lager zal de maaisnelheid zijn. Om de machine in de transportstand te zetten, klapt u de snelheidsbegrenzer terug en kunt u met de maximale transportsnelheid rijden.

Rempedaal

Trap het rempedaal in (Figuur 23) om de machine te stoppen.

Parkeerrem

Om de parkeerrem in werking te stellen, (Figuur 23) moet u het rempedaal intrappen en de bovenkant naar voren drukken om het te vergrendelen. Om de parkeerrem uit te schakelen, trapt u het rempedaal in totdat de vergrendeling van de parkeerrem wordt ingetrokken.



Figuur 23

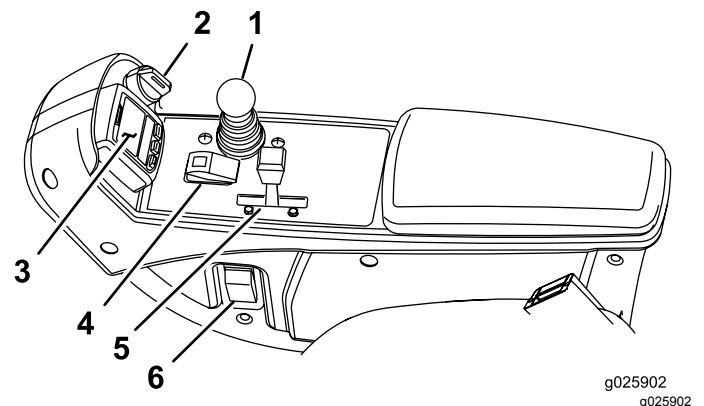
- | | |
|---------------------------|---------------------------------|
| 1. Tractiepedaal | 4. Rempedaal |
| 2. Maaitoerentalbegrenzer | 5. Parkeerrem |
| 3. Afstandsstukken | 6. Pedaal voor stuurverstelling |

Pedaal voor stuurverstelling

Om het stuur in uw richting te kantelen, moet u het pedaal (Figuur 23) intrappen, de stuurkolom naar u toe trekken in een stand die voor u het meest comfortabel is en daarna uw voet van het pedaal halen.

Gashendel

Zet de gashendel naar voren (Figuur 24) om het motortoerental te verhogen en naar achteren om het toerental te verlagen.



Figuur 24

- | | |
|----------------------|---------------------------------------|
| 1. Maai-/hefhendel | 4. Activerings-/blokkeringsschakelaar |
| 2. Contactschakelaar | 5. Gashendel |
| 3. InfoCenter | 6. Schakelaar van koplampen |

Contactschakelaar

De contactschakelaar (Figuur 24) heeft 3 standen: UIT, AAN/VOORVERWARMEN en START.

Maai-/hefhendel

Met deze hendel (Figuur 24) kunt u de maaidekken omhoog- en omlaagbrengen om te maaien en de messen starten en tot stilstand brengen als de messen in de maaistand zijn gezet.

Schakelaar van koplampen

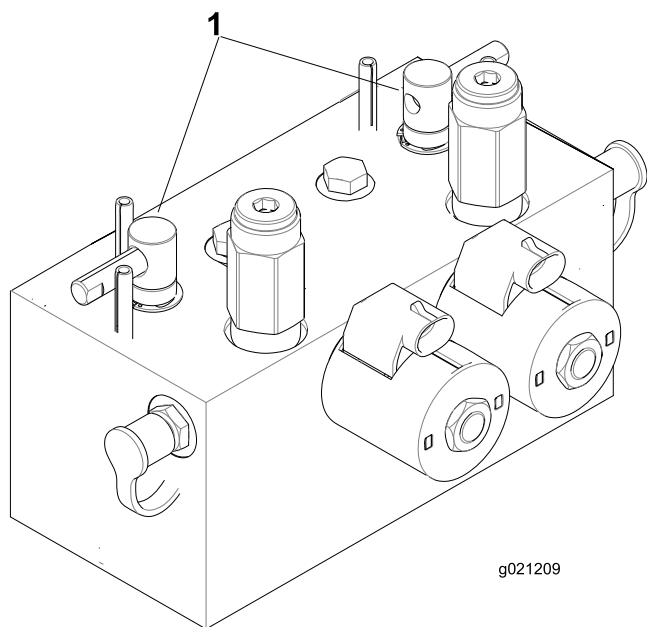
Zet de schakelaar omlaag om de koplampen te ontsteken (Figuur 24).

Activerings-/blokkeringsschakelaar

De activerings-/blokkeringsschakelaars (Figuur 24) worden in combinatie met de maai-/hefhendel gebruikt om de maaidekken te bedienen. De maaidekken kunnen niet worden neergelaten als de maai-/hefhendel in de TRANSPORTSTAND staat.

Wethendels

De wethendels worden in combinatie met de maai-/hefhendel gebruikt om de messenkooien te wetten (Figuur 25).

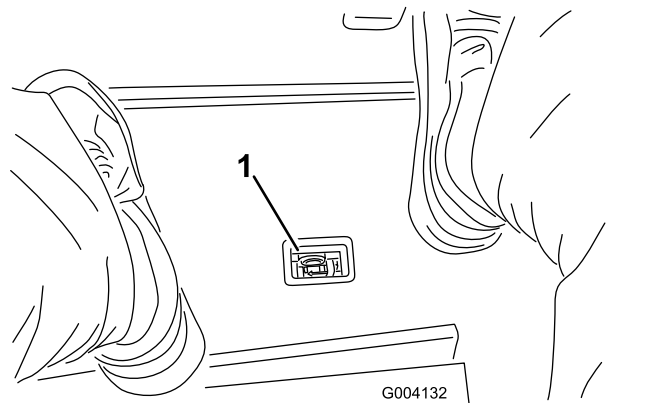


Figuur 25

1. Wethendels

Indicator Verstopping in hydraulische filter

Laat de motor lopen bij een normale bedrijfstemperatuur en kijk op de indicator (Figuur 26); deze moet in de groene zone staan. Als de indicator in de rode zone staat, moeten de hydraulische filters worden vervangen.

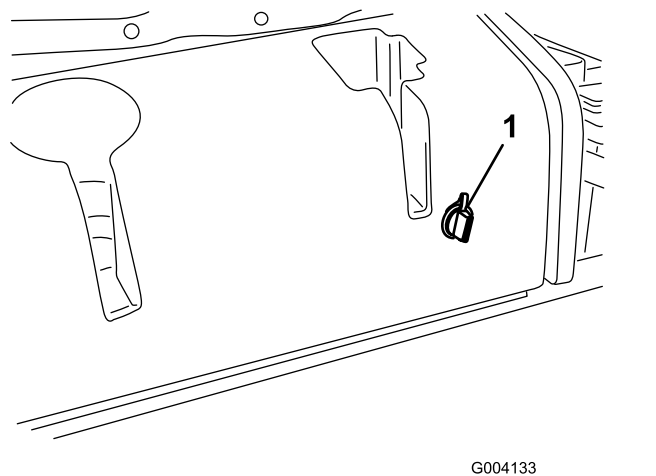


Figuur 26

1. Indicator Verstopping in hydraulische filter

Aansluitpunt

Het aansluitpunt is geschikt voor 12 V elektrische apparaten (Figuur 27).



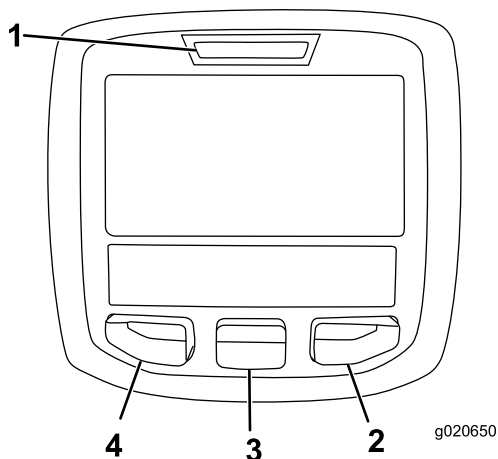
Figuur 27

1. Aansluitpunt

Het InfoCenter Icd-scherm gebruiken

Het InfoCenter Icd-scherm toont informatie over uw machine, onder meer de bedrijfsstatus en allerlei diagnostische informatie (Figuur 28). Het InfoCenter beschikt over een welkomstscherf en hoofdscherf.

U kunt te allen tijde heen en weer gaan tussen het welkomtscherm en het hoofdscherm door een willekeurige welke knop in het InfoCenter te bedienen en dan op de richtingspijl te drukken.



Figuur 28

- | | |
|-------------------|-------------------|
| 1. Controlelampje | 3. Middelste knop |
| 2. Rechterknop | 4. Linkerknop |

- Linkerknop, knop toegang tot menu/terug – druk op deze knop om naar de menu's van het InfoCenter te gaan. De knop dient om het huidige menu te verlaten.
- Middelste knop – gebruik deze knop om naar beneden door menu's te bewegen.
- Rechterknop – gebruik deze knop als een pijl naar rechts aangeeft dat er nog andere opties in het menu zijn.

Opmerking: De knoppen kunnen verschillende functies vervullen afhankelijk van wat op dat moment nodig is. Voor elke knop is er een pictogram dat de huidige functie weergeeft.








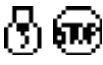

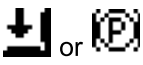
Verklaring van pictogrammen in het InfoCenter

SERVICE DUE	Geeft aan wanneer gepland onderhoud moet worden uitgevoerd
	Urenteller
	Informatiepictogram
	Snel
	Langzaam
	Brandstofpeil

Verklaring van pictogrammen in het InfoCenter (cont'd.)

	Bougies zijn actief
	Maai-eenheden omhoog brengen
	Maai-eenheden omlaag brengen
	De bestuurder moet op de stoel zitten
	Indicator parkeerrem – geeft aan of de parkeerrem is ingeschakeld
H	Geeft het hoge bereik aan (transport)
N	Neutraalstand
L	Geeft het lage bereik aan (Maaien)
	Koelvloeistoftemperatuur – de temperatuur van de motorkoelvloeistof in °C of °F
	Temperatuur (heet)
	Aftakas is ingeschakeld
	Geweigerd of niet toegestaan
	Motor – Starten
	Gestopt of uitgeschakeld
	Motor
	Contactschakelaar
	De maai-eenheden worden omlaag gebracht
	De maai-eenheden worden omhoog gebracht
PIN	Pincode
CAN	CAN Bus
	InfoCenter
Bad	Slecht of mislukt

Verklaring van pictogrammen in het InfoCenter (cont'd.)

	Gloeilamp
	Uitvoer van TEC-controller of bedieningskabel in kabelboom
	Schakelaar
	De bestuurder moet de schakelaar vrijgeven
	De bestuurder moet de status wijzigen in wat aangegeven wordt
Symbolen worden vaak gecombineerd in zinnen. Hier volgen enkele voorbeelden	
	De bestuurder moet de machine in neutraal zetten
	Motor weigert te starten
	Motor uitgeschakeld
	Motorkoelvloeistof te heet
	Ga zitten of schakel de parkeerrem in werking

De menu's gebruiken

Druk in het hoofdscherm op de menuknop om naar het InfoCenter menusysteem te gaan. U gaat naar het hoofdmenu. Raadpleeg de volgende tabellen voor een overzicht van de opties die u hebt in de menu's:

Hoofdmenu	
Menu-optie	Beschrijving
Storingen	Het menu Storingen bevat een lijst met de recente machinestoringen. Raadpleeg de Gebruikershandleiding of een erkende Toro distributeur voor meer informatie over het menu Storingen en de informatie die het bevat.
Onderhoud	Het menu Onderhoud bevat informatie over de machine, zoals bedrijfsurentellers en andere cijfergegevens van die aard.

Diagnostiek	Het menu Diagnostiek geeft de status van elke machineschakelaar, sensor en bedieningsoutput aan. U kunt dit menu gebruiken om sommige problemen op te lossen. In het menu ziet u namelijk welke onderdelen in- en uitgeschakeld zijn.
Instellingen	In het menu Instellingen kunt u het InfoCenter-scherm configureren en aan uw voorkeuren aanpassen.
Machine	In het menu Machine ziet u het modelnummer, het serienummer en de versie van de software op uw machine.

Onderhoud	
Menu-optie	Beschrijving
Hours	Het totale aantal bedrijfsuren van de machine, motor en aftakas, alsook het aantal uren dat de machine getransporteerd is geweest en de tijd tot het volgende onderhoudsinterval.
Counts	Een overzicht van talrijke tellingen die de machine heeft uitgevoerd.

Diagnostiek	
Menu-optie	Beschrijving
Cutting Units	Geeft de invoer, bepalende factoren en uitvoer voor het optillen en neerlaten van de maaidekken aan.
Hi/Low Range	Geeft de invoer, bepalende factoren en uitvoer voor het rijden in de transportmodus aan.
PTO	Geeft de invoer, bepalende factoren en uitvoer voor het inschakelen van het aftakascircuit aan.
Engine Run	Geeft de invoer, bepalende factoren en uitvoer voor het inschakelen van de motor aan.
Backlap	Geeft de invoer, bepalende factoren en uitvoer voor het inschakelen van de welfunctie aan.

Instellingen	
Menu-optie	Beschrijving
Eenheden	Bepaalt de eenheden die gebruikt worden in het InfoCenter. De opties zijn Engels of metrisch

Taal	Bepaalt de taal die gebruikt wordt in het InfoCenter*.
Schermerverlichting lcd	De helderheid van het lcd-scherm.
Contrast lcd	Het contrast van het lcd-scherm.
Voorste messenkooisnelheid (wetmodus)	Bepaalt de snelheid van de voorste messen in wetmodus.
Achterste messenkooisnelheid (wetmodus)	Bepaalt de snelheid van de achterste messen in wetmodus.
Beveiligde menu's	Geeft de supervisor/monteur via een code toegang tot beveiligde menu's.
Aantal messen	Bepaalt het aantal messen van de messenkooi voor het messenkooitoerental.
Maaisnelheid	Regelt de rijsnelheid om het messenkooitoerental te bepalen.
Maaihoogte	Regelt de maaihoogte om het messenkooitoerental te bepalen.
V messenkooi tpm	De berekende toerentalstand van de voorste messenkooien. De messenkooien kunnen ook handmatig worden ingesteld.
A messenkooi tpm	De berekende toerentalstand van de achterste messenkooien. De messenkooien kunnen ook handmatig worden ingesteld.

* Alleen gebruikerstekst wordt vertaald. De schermen fouten, onderhoud en diagnostiek hebben betrekking op onderhoud. De titels zijn in de ingestelde taal, maar de menu-items zijn in het Engels.

Betreffende	
Menu-optie	Beschrijving
Model	Het modelnummer van de machine.
Serienummer	Het serienummer van de machine.
Versie machine-bedieningseenheid	De softwareversie van de hoofdbedieningseenheid.
InfoCenter softwareversie	De softwareversie van het InfoCenter.
CAN-bus	De status van de communicatiebus van de machine.

Beveiligde menu's

In het instellingenmenu van het InfoCenter kunt u 5 configuratie-instellingen voor de bediening veranderen: aantal messen, maaisnelheid, maaihoogte, V messenkooi tpm en A messenkooi

tpm. U kunt deze instellingen vergrendelen door middel van de Beveiligde menu's.

Opmerking: Bij levering van de machine is de oorspronkelijke code geprogrammeerd door uw distributeur.

Naar de instellingen van het beveiligde menu gaan

Naar de instellingen van het beveiligde menu gaan

- Scroll in het hoofdmenu naar beneden tot het instellingenmenu en druk op de rechterknop.
- Scroll in het instellingenmenu naar beneden tot het beveiligde menu en druk op de rechterknop.
- Om de code in te voeren drukt u op de middelste knop om het eerste cijfer in te stellen en drukt u vervolgens op de rechterknop om naar het volgende cijfer te gaan.
- Gebruik de middelste knop om het tweede cijfer in te stellen en druk dan op de rechterknop om naar het volgende cijfer te gaan.
- Gebruik de middelste knop om het derde cijfer in te stellen en druk dan op de rechterknop om naar het volgende cijfer te gaan.
- Druk de middelste knop in om het vierde cijfer in te stellen en druk vervolgens op de rechterknop.
- Druk op de middelste knop om de code in te voeren.
- Als de code aanvaard wordt en het beveiligde menu 'ontgrendeld' is, zult u in de rechterbovenhoek van het display 'PIN' zien.

U kunt kiezen of de instellingen in het beveiligde menu worden weergegeven en kunnen worden gewijzigd. Scroll in het beveiligde menu naar omlaag tot de optie beveiligde instellingen. Druk op de rechterknop om de optie beveiligde instellingen uit te schakelen. U kunt de instellingen in het beveiligde menu nu bekijken en wijzigen zonder de code in te voeren. Zet de optie beveiligde instellingen aan om de beveiligde opties te verbergen; u hebt nu een code nodig om de instelling in het beveiligde menu te wijzigen. Als de code ingesteld is, moet u het sleutelcontact uit- en aanzetten om de instelling toe te passen en te bewaren.

Opmerking: Als u de code bent vergeten of als u deze niet meer vindt, moet u uw distributeur vragen om hulp.

Het aantal messen instellen

1. Scroll in het instellingenmenu naar beneden tot u de functie Aantal messen ziet.

2. Druk op de rechterknop om het aantal messen te wijzigen; u kunt kiezen tussen 5, 8 of 11.

Maaisnelheid instellen

1. Scroll in het instellingenmenu naar beneden tot u de functie Maaisnelheid ziet.
2. Druk op de rechterknop om de maaisnelheid in te stellen.
3. Gebruik de middelste en de rechterknop om de gepaste maaisnelheidsinstelling te selecteren op de mechanische maaisnelheidsbegrenzer van het tractiepedaal.
4. Druk op de linkerknop om het maaisnelheidsmenu te verlaten en de instelling te bewaren.

De maaihoogte (HOC) instellen

1. Scroll in het instellingenmenu naar beneden tot u de functie HOC ziet
2. Druk op de rechterknop om HOC te selecteren.
3. Gebruik de middelste en de rechterknop om de gewenste maaihoogte-instelling te kiezen. (Als de gewenste instelling niet wordt weergegeven, kies dan de HOC-instelling uit de lijst die deze het dichtst benadert).
4. Druk op de linkerknop om het menu HOC te verlaten en de instelling te bewaren.

De toerentallen van de voorste en achterste messenkooien instellen

De toerentallen van de voorste en achterste messenkooien worden berekend aan de hand van het aantal messen, de maaisnelheid en de maaihoogte-instelling in het InfoCenter. U kunt de instelling echter handmatig aanpassen aan verschillende maaiomstandigheden.

1. Om het toerental van de messenkooien te wijzigen, scrollt u naar beneden tot u V messenkooi tpm, A messenkooi tpm of beide ziet.
2. Druk op de rechterknop om het toerental te veranderen. Als u de toerentalinstelling wijzigt, zal het display het toerental berekend op basis van de vorige instellingen van het aantal messen, de maaisnelheid en de maaihoogte blijven weergegeven; u zult echter ook de nieuwe waarde zien.

Specificaties

Opmerking: Specificaties en ontwerp kunnen zonder voorafgaande kennisgeving worden gewijzigd.

Specificatie	
Transportbreedte	233 cm
Maaibreedte	254 cm
Lengte	282 cm
Hoogte	160 cm
Gewicht	1276 kg (2,813 lb)
Motor	Kubota 44,2 pk (Turbo)
Inhoud brandstoftank	53 liter
Transportsnelheid	0 tot 16 km/uur
Maaisnelheid	0 tot 13 km/uur

Werktuigen/accessoires

Een selectie van door Toro goedgekeurde werktuigen en accessoires is verkrijgbaar voor gebruik met de machine om de mogelijkheden daarvan te verbeteren en uit te breiden. Neem contact op met een erkende servicedealer of een erkende Toro distributeur, of bezoek www.Toro.com voor een lijst van alle goedgekeurde werktuigen en accessoires.

Om de beste prestaties te verkrijgen en er zeker van te zijn dat de machine altijd veilig kan worden gebruikt, moet u ter vervanging uitsluitend originele Toro onderdelen en accessoires gebruiken. Gebruik ter vervanging nooit onderdelen en accessoires van andere fabrikanten, omdat dit gevaarlijk kan zijn. Dit kan ertoe leiden dat de garantie op het product komt te vervallen.

Gebruiksaanwijzing

Voor gebruik

Veiligheidsinstructies voorafgaand aan het werk

Algemene veiligheid

- Laat kinderen of personen die geen instructie hebben ontvangen, de machine nooit gebruiken of onderhoudswerkzaamheden daaraan verrichten. Plaatselijke voorschriften kunnen nadere eisen stellen aan de leeftijd van degene die met de machine werkt. De eigenaar is verantwoordelijk voor de instructie van alle bestuurders en technici.
- Zorg ervoor dat u vertrouwd raakt met de bedieningsorganen en de veiligheidssymbolen, en weet hoe u de machine veilig kunt gebruiken.
- Zet de motor af, verwijder het contactsleuteltje (indien aanwezig) en wacht totdat alle bewegende onderdelen tot stilstand zijn gekomen voordat u de bestuurderspositie verlaat. Laat de machine afkoelen voordat u deze afstelt, reinigt, stalt of er onderhoudswerkzaamheden aan verricht.
- Zorg ervoor dat u weet hoe u de machine en de motor snel kunt stoppen.
- Gebruik de machine niet als er schermen of andere beveiligingsmiddelen ontbreken of als deze niet naar behoren werken.
- Controleer voordat u begint te maaien altijd de machine om zeker te zijn dat de maai-eenheden in goede staat zijn.
- Inspecteer het terrein waarop u de machine gaat gebruiken en verwijder voorwerpen die de machine kan uitwerpen.

Brandstofveiligheid

- Wees uiterst voorzichtig bij het omgaan met brandstof. Brandstof is ontvlambaar en de dampen kunnen tot ontploffing komen.
- Doof alle sigaretten, sigaren, pijpen en andere ontstekingsbronnen.
- Gebruik uitsluitend een goedgekeurd vat of blik voor de brandstof.
- Wanneer de motor loopt of heet is, mag u de brandstofdop niet verwijderen of geen brandstof toevoegen.
- Geen brandstof bijvullen of aftappen in een afgesloten ruimte.
- Bewaar de machine en het brandstoftank niet op plaatsen waar open vlammen, vonken of

waakvlammen (bv. van een boiler of een ander toestel) aanwezig kunnen zijn.

- Probeer de motor niet te starten als u brandstof hebt gemorst; voorkom elke vorm van open vuur of vonken totdat de brandstofdampen volledig zijn verdwenen.

Dagelijks onderhoud uitvoeren

Onderhoudsinterval: Bij elk gebruik of dagelijks

Voer elke dag, voordat u de machine start, de dagelijkse procedures uit beschreven in [Onderhoud \(bladz. 35\)](#).

Brandstof tanken

Gebruik uitsluitend schone, verse dieselbrandstof of biodiesel met een laag <500 ppm) of ultralaag (<15 ppm) zwavelgehalte. Het cetaangetal moet minimaal 40 zijn. Koop brandstof in hoeveelheden die binnen 180 dagen kunnen worden gebruikt zodat u altijd verse brandstof heeft.

Inhoud brandstoftank: 53 liter

Gebruik zomerdieselbrandstof (nr. 2-D) bij temperaturen boven -7 °C en winterdieselbrandstof (nr. 1-D of nr. 1-D/2-D-mengsel) bij temperaturen beneden -7 °C. Gebruik van winterdieselbrandstof bij lage temperaturen biedt een lager vlammpunt en een lager stolpunt. Dit vergemakkelijkt het starten en vermindert de kans dat de filters verstopt raken.

Gebruik bij temperaturen boven -7 °C zomer- in plaats van winterdieselbrandstof om de brandstoftank langer te laten meegaan en meer vermogen te ontwikkelen.

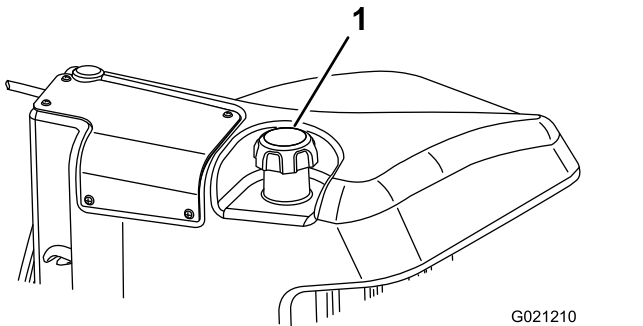
Belangrijk: Gebruik geen kerosine of benzine in plaats van dieselbrandstof. Als u deze waarschuwing niet in acht neemt, kan dit leiden tot beschadiging van de motor.

Geschikt voor biodiesel

Deze machine kan ook gebruik maken van een dieselmengsel tot maximaal B20 (20% biodiesel, 80% petrodiesel). Het deel petrodiesel moet een laag of ultralaag zwavelgehalte hebben. Neem de volgende voorzorgsmaatregelen in acht:

- Het deel biodiesel van de brandstof moet voldoen aan de specificatie ASTM D6751 of EN 14214.
- Het dieselmengsel moet beantwoorden aan ASTM D975 of EN 590.
- Gelakte oppervlakken kunnen worden beschadigd door biodiesel.

- Gebruik B5 (biodieselinhoud 5%) of mengsels met een lager percentage in koud weer.
 - Controleer afdichtingen, slangen en pakkingen, die in contact met brandstof komen, omdat zij in de loop der tijd hierdoor kunnen worden aangetast.
 - De kans bestaat dat een brandstoffilter na verloop van tijd verstopt raakt, nadat u bent overgestapt op een biodieselmengsel.
 - Neem contact op met uw leverancier als u informatie over biodiesel wenst.
1. Plaats de machine op een horizontaal vlak, laat de maai-eenheden neer, zet de motor af en verwijder het sleuteltje.
 2. Maak de omgeving van de dop van de brandstoftank schoon. Gebruik hiervoor een schone doek.
 3. Verwijder de dop van de brandstoftank (Figuur 29).



Figuur 29

1. Dop van brandstoftank

4. Vul de tank met brandstof tot aan de onderkant van de vulbuis.
5. Draai de tankdop na het vullen stevig vast.

Opmerking: Vul de brandstoftank na elk gebruik indien dit mogelijk is. Dit beperkt mogelijke condensvorming in de brandstoftank tot een minimum.

Tijdens gebruik

Veiligheid tijdens het werk

Algemene veiligheid

- De eigenaar/gebruiker is verantwoordelijk voor ongelukken die persoonlijk letsel of materiële schade kunnen veroorzaken, en hij dient zulke ongelukken te voorkomen.
- Draag geschikte kleding en uitrusting, zoals oogbescherming, een lange broek,

- stevige schoenen met een gripvaste zool en gehoorbescherming. Draag lang haar niet los en draag geen losse kleding of juwelen.
- Gebruik de machine niet als u ziek, moe of onder de invloed van alcohol of drugs bent.
- Geef uw volledige aandacht als u de machine gebruikt. Zorg ervoor dat u met niets anders bezig bent waardoor u kunt worden afgeleid, anders kunnen er letsels ontstaan of kan eigendom worden beschadigd.
- Voordat u de motor start: zorg dat alle aandrijvingen in de neutraalstand staan, de parkeerrem in werking is gesteld en u zich in de bestuurderspositie bevindt.
- Vervoer geen passagiers op de machine en houd omstanders en kinderen weg uit het werkgebied.
- Gebruik de machine uitsluitend bij een goede zichtbaarheid zodat u kuilen en verborgen gevaren kunt vermijden.
- Gebruik de machine niet op nat gras. Als de wielen hun grip verliezen, kan de machine gaan glijden.
- Houd uw handen en voeten uit de buurt van de maai-eenheden.
- Kijk achterom en omlaag voordat u achteruitrijdt om er zeker van te zijn dat de weg vrij is.
- Wees voorzichtig bij het naderen van blinde hoeken, struiken, bomen, en andere objecten die uw zicht kunnen belemmeren.
- Schakel de maai-eenheden uit wanneer u niet maait.
- Verminder uw snelheid en wees voorzichtig als u een bocht maakt of wegen en voetpaden oversteekt met de machine. Verleen altijd voorrang.
- Laat de motor enkel draaien in goed verluchte omgevingen. Uitlaatgassen bevatten koolstofmonoxide, dat dodelijk is bij inademing.
- Laat een machine met draaiende motor niet onbeheerd achter.
- Doe het volgende voordat u de bestuurdersstoel verlaat:
 - Parkeer de machine op een horizontaal oppervlak.
 - Schakel de maai-eenheid/maai-eenheden uit en laat de werktuigen zakken.
 - Stel de parkeerrem in werking.
 - Zet de motor uit en verwijder het sleuteltje (indien aanwezig).
 - Wacht totdat alle bewegende onderdelen tot stilstand zijn gekomen.
- Gebruik de machine uitsluitend als het zicht goed is en bij geschikte weersomstandigheden. Gebruik de machine niet als er kans op bliksem is.

Bescherming van de rolbeugel

- Verwijder geen onderdelen van de rolbeugel van de machine.
- Zorg dat u de veiligheidsgordel draagt en deze in een noodgeval snel kunt losmaken.
- Doe altijd de veiligheidsgordel om.
- Controleer aandachtig of er obstakels zijn waar u onderdoor moet rijden, en zorg dat u ze niet raakt.
- Houd de rolbeugel in deugdelijke staat door deze regelmatig grondig te controleren op beschadiging, en zorg dat alle bevestigingsmateriaal stevig is vastgedraaid.
- Vervang alle beschadigde onderdelen van de rolbeugel. U mag deze niet repareren of aanpassen.

De machine veilig gebruiken op hellingen

- Het maaien op hellingen is een belangrijke factor bij ongelukken waarbij de controle over de machine wordt verloren of deze omkantelt. Dit kan ernstig of dodelijk letsel veroorzaken. U bent verantwoordelijk voor een veilig gebruik van de machine op hellingen. Gebruik van de machine op hellingen vereist altijd extra voorzichtigheid.
- Onderzoek de toestand van het werkgebied om te bepalen of de machine veilig kan worden gebruikt op de helling. Gebruik altijd uw gezond verstand en uw beoordelingsvermogen wanneer u dit onderzoek uitvoert.
- Neem de onderstaande instructies door voor gebruik van de machine op hellingen. Beoordeel de omstandigheden van het terrein alvorens de machine te gebruiken om na te gaan of u de machine op een bepaalde dag op dit terrein kunt gebruiken. Veranderingen in het terrein kunnen tot gevolg hebben dat de machine anders reageert op hellingen.
 - Vermijd starten, stoppen of bochten maken op hellingen. Vermijd plotse veranderingen van snelheid of richting. Draai langzaam en geleidelijk.
 - Gebruik een machine nooit in omstandigheden waarbij u twijfelt over tractie, sturen of stabiliteit.
 - Verwijder of markeer obstakels zoals greppels, putten, geulen, hobbels, stenen en andere verborgen gevaren. In hoog gras zijn obstakels niet altijd zichtbaar. De machine kan omslaan op oneffenheden in het terrein.
 - Denk eraan dat de machine tractie kan verliezen doordat u bergafwaarts, op nat gras of dwars op een helling maait.

- Rij zeer voorzichtig als u de machine gebruikt in de buurt van steile hellingen, greppels, dijken, waterhindernissen en andere gevaarlijke punten. De machine kan plotseling omslaan als een wiel over de rand komt, of als de rand instort. Zorg voor een veilige afstand tussen de machine en een gevaarzone.
- Spoor gevaren onderaan de helling op. Indien er gevaren zijn, maait u de helling met een loopmaaimachine.
- Laat de maai-eenheden indien mogelijk neer op de grond wanneer u werkt op hellingen. Als u de maai-eenheden omhoog brengt op hellingen, kan de machine onstabiel worden.

De machine inrijden

Om ervoor te zorgen dat het parkeerremstelsel optimaal functioneert, moet u de remmen gebruiksklaar maken (inrijden) voordat u het voertuig gaat gebruiken. Stel de voorwaartse tractiesnelheid in op 6 km/uur zodat deze overeenstemt met de achterwaartse tractiesnelheid. (Alle 8 afstandsstukken verplaatst naar de bovenkant van de maaitoerenregelaar.) Rij vooruit met de motor op hoog stationair en de maaitoerentalbegrenzer ingeschakeld en rem gedurende 15 seconden. Rij achteruit met de maximale snelheid voor achteruitrijden en rem gedurende 15 seconden. Herhaal dit 5 keer en wacht steeds 1 minuut tussen het voor- en achteruitrijden om te voorkomen dat de remmen oververhit raken. Na de inrijprocedure moeten de remmen misschien worden afgesteld; zie [Parkeerremmen afstellen \(bladz. 49\)](#).

Het brandstofsysteem ontlichten

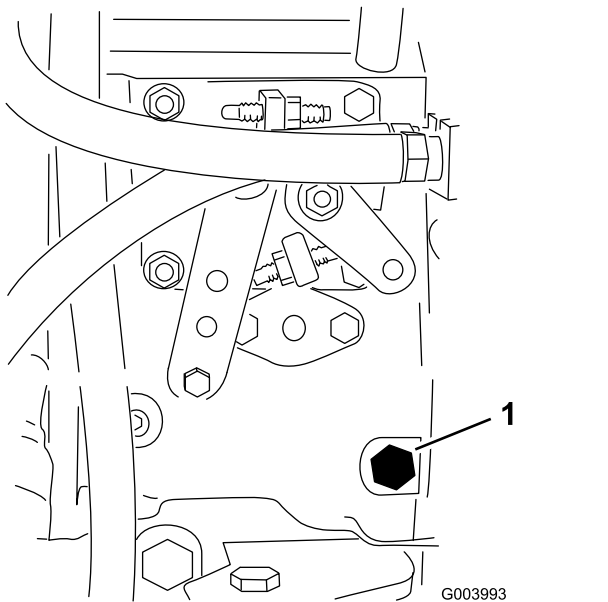
U moet het brandstofsysteem ontlichten voordat u de motor start, indien zich één van de volgende situaties heeft voorgedaan:

- Eerste keer starten van een nieuwe machine.
- De motor is gestopt vanwege een tekort aan brandstof.
- Er zijn onderhoudswerkzaamheden uitgevoerd aan onderdelen van het brandstofsysteem; bijvoorbeeld er is een nieuw filter gemonteerd, de waterafscheider heeft een onderhoudsbeurt gekregen, enz.

▲ GEVAAR

In bepaalde omstandigheden zijn dieselbrandstof en brandstofdampen uiterst ontvlambaar en explosief. Brand of explosie van brandstof kan brandwonden of materiële schade veroorzaken.

- Gebruik een trechter of tuit; brandstof uitsluitend in de open lucht bij een afgezette of koude motor bijvullen. Eventueel gemorste brandstof opnemen.
 - Vul de brandstoftank niet helemaal. Vul de brandstoftank totdat het peil 6 mm tot 13 mm van de onderkant van de vulbuis staat. Dit geeft de brandstof in de tank ruimte om uit te zetten.
 - Rook nooit wanneer u met brandstof bezig bent en houd de brandstof weg van open vlammen of vonken.
 - Bewaar de brandstof in schone, veilige en goedgekeurde containers en zorg dat de dop op zijn plaats blijft.
1. Parkeer de machine op een horizontaal oppervlak en controleer of de brandstoftank minstens half vol is.
 2. Open de motorkap.
 3. Draai de ontluchtschroef op de brandstofinjectiepomp open (Figuur 30) met een sleutel van 12 mm.



Figuur 30

1. Ontluchtschroef

4. Draai het contactsleuteltje naar de stand AAN.

Opmerking: De elektrische brandstofpomp begint te werken. Hierbij komt er lucht bij de ontluchtschroef naar buiten. Laat het sleuteltje op AAN staan totdat er een volle straal brandstof bij de schroef naar buiten komt.

5. Zet de ontluchtschroef weer vast en draai het sleuteltje op UIT.

Opmerking: Normaal gesproken zal de motor na bovenstaande ontluhtingsprocedure starten. Indien de motor echter niet start, kan er lucht tussen de injectiepomp en de injectors zitten; zie [Brandstofinjectors ontluhten \(bladz. 43\)](#).

Starten van de motor

Belangrijk: U moet het brandstofsysteem ontluhten voordat u de motor start als u deze voor de eerste keer start, de motor is afgeslagen omdat de brandstof op was, of onderhoudswerkzaamheden aan het brandstofsysteem zijn uitgevoerd; zie [Het brandstofsysteem ontluhten \(bladz. 28\)](#).

1. Neem plaats op de bestuurdersstoel, trap het tractiepedaal niet in zodat het in de NEUTRAALSTAND staat, stel de parkeerrem in werking, zet de gashendel op SNEL en controleer de activerings-/blokkeringschakelaar op BLOKKEREN is gezet.
2. Draai de sleutel op AAN/VOORGLOEIEN.
Een automatische tijdschakelaar zorgt ervoor dat de motor 6 seconden wordt voorverwarmd.
3. Wanneer de gloeibougies zijn voorverwarmd, draait u het sleuteltje naar de stand START.
Laat de motor bij het starten langer dan 15 seconden draaien. Laat het sleuteltje los zodra de motor start. Als de motor nogmaals moet worden voorgegloeid, draait u het sleuteltje eerst op UIT en vervolgens op AAN/VOORGLOEIEN. Herhaal dit indien nodig.
4. Laat de motor op een laag stationair toerental lopen totdat deze is opgewarmd.

De motor afzetten

1. Zet alle bedieningsorganen in de NEUTRAALSTAND, stel de parkeerrem in werking, zet de gashendel op laag stationair en laat de motor op een laag stationair toerental lopen.

Belangrijk: Laat de motor 5 minuten stationair lopen voordat u deze afzet of nadat de machine volledig belast is gebruikt. Indien u dit nalaat, kan een motor

met turbocompressor problemen gaan ondervinden.

2. Draai het sleuteltje op UIT en haal het uit het contact.

Toerental van de messenkooien instellen

Om ervoor te zorgen dat de maaikwaliteit constant en van hoog niveau blijft en het gazon na het maaien een gelijkmatig uiterlijk krijgt, is het belangrijk dat de toerentalregeling van de messenkooien juist is afgesteld. U stelt het toerental van de messenkooien als volgt in:

1. In het InfoCenter (menu instellingen) kiest u het aantal messen, de maaisnelheid en de maaihoogte zodat het juiste messenkooitoerental wordt berekend.
2. Als verdere afstelling nodig is, kunt u in het menu instellingen naar beneden scrollen tot u V messenkooi tpm, A messenkooi tpm of beide ziet.
3. Druk op de rechterknop om het toerental te veranderen. Als de toerentalinstelling wordt gewijzigd, zal het display het toerental berekend op basis van de instellingen van het aantal messen, de maaisnelheid en de maaihoogte blijven weergeven; u zult echter ook de nieuwe waarde zien.

Opmerking: U kunt het toerental van de messenkooien verhogen of verlagen om veranderingen in de gazonomstandigheden te compenseren.

Tegendruk van de hefarm afstellen

U kunt de tegendruk op de hefarmen van het achtermaaidek afstellen om de machine aan te passen voor verschillende gazonomstandigheden en ervoor te zorgen dat de maaihoogte constant blijft in zware omstandigheden of op terrein waar een viltlaag is ontstaan.

U kunt elke tegendrukveer instellen op 4 verschillende standen. Elke stand verhoogt of verlaagt de tegendruk op het maaidek met 2,3 kg ten opzichte van de vorige stand. De veren kunnen op de achterkant van de eerste actuator van de veer worden geplaatst om alle tegendruk op te heffen (vierde stand).

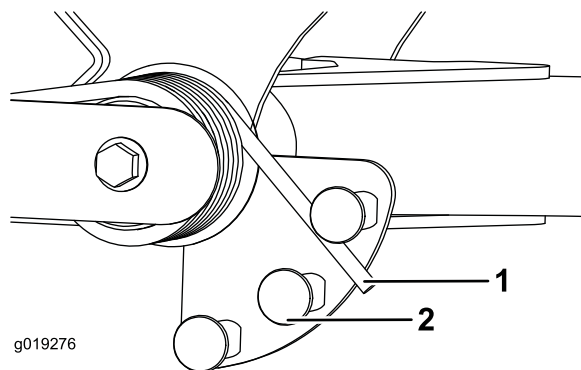
1. Plaats de machine op een horizontaal oppervlak, laat de maai-eenheden zakken, stel de parkeerrem in werking, zet de motor af en verwijder het sleuteltje.

2. Breng een buis of vergelijkbaar voorwerp aan over het lange veeruiteinde en draai ze rond de actuator van de veer tot de gewenste stand (Figuur 31).

⚠ VOORZICHTIG

De veren staan onder spanning en kunnen persoonlijk letsel veroorzaken.

Wees voorzichtig bij het instellen van de veren.



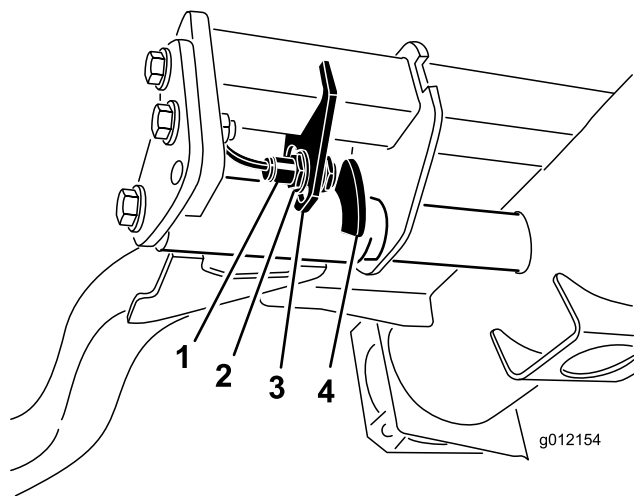
Figuur 31

1. Veer
2. Actuator van veer

3. Herhaal deze procedure bij de andere veer.

De draaistand van de hefarm instellen

1. Plaats de machine op een horizontaal oppervlak, laat de maai-eenheden zakken, stel de parkeerrem in werking, zet de motor af en verwijder het sleuteltje.
2. De schakelaar van de hefarm bevindt zich onder de hydraulische tank achter de hefarm rechts voor (Figuur 32).
3. Draai de bevestigingsschroeven van de schakelaar los en zet de schakelaar lager om de draaihoogte van de hefarm te verhogen of hoger om de draaihoogte te verlagen (Figuur 32).



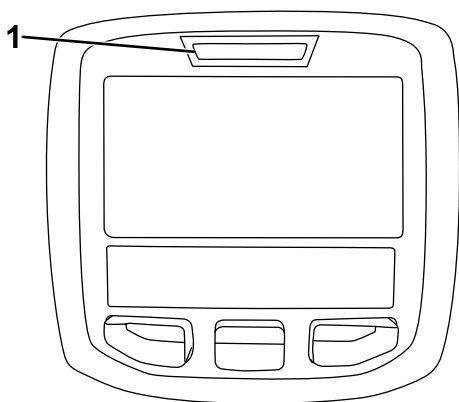
Figuur 32

1. Schakelaar 2. Sensor van hefarm

4. Draai de bevestigingsschroeven vast.

Werking van het diagnoselampje

De machine is uitgerust met een diagnoselampje dat aangeeft dat het elektronische besturingssysteem een elektrische storing registreert. Het diagnoselampje bevindt zich op de bedieningsarm (Figuur 33). Als de machine naar behoren werkt en het contactsleuteltje naar de stand AAN/LOPEN wordt gedraaid, zal het diagnoselampje kort branden om te tonen dat het werkt. Als een machinestoring wordt weergegeven, gaat het lampje branden als er een mededeling is. Als een foutmelding wordt weergegeven, knippert het lampje tot de storing is opgelost.



Figuur 33

1. Diagnoselampje

De interlockschakelaars controleren

De interlockschakelaars zijn bedoeld om aanslaan of starten van de motor alleen mogelijk te maken als het tractiepedaal in de NEUTRAALSTAND is, de activerings-/blokkeringschakelaar op BLOKKEREN is gezet en de maai-/hefhandel in de NEUTRAALSTAND staat. Daarnaast moet de motor afslaan als u het tractiepedaal intrapt terwijl u niet op de stoel zit of als u de parkeerrem ingeschakeld laat.

⚠ VOORZICHTIG

Niet-aangesloten of beschadigde interlockschakelaars kunnen onverwachte gevolgen hebben op de werking van de machine. Dit kan lichamelijk letsel veroorzaken.

- Laat de interlockschakelaars ongemoeid.
- Controleer elke dag de werking van de interlockschakelaars en vervang beschadigde schakelaars voordat u de machine weer in gebruik neemt.

Controle of de interlockschakelaars functioneren

1. Plaats de machine op een horizontaal vlak, laat de maaidekken neer, zet de motor af en stel de parkeerrem in werking.
2. Draai het contactsleuteltje op AAN, maar start de motor niet.
3. Zoek de juiste schakelaarfunctie in het diagnostisch systeem van het InfoCenter.
4. Zet de schakelaars een voor een van open naar gesloten (d.w.z. ga op de stoel zitten, druk het tractiepedaal in, enz.) en controleer of de status van de schakelaar verandert. Herhaal deze procedure bij elke schakelaar die met de hand van de open in de gesloten stand kan worden gezet.
5. Als de schakelaar wordt gesloten zonder dat de bijbehorende indicator verandert, moet u alle kabels en aansluitingen naar de schakelaar controleren en/of de schakelaar doormeten met een weerstandsmeter. Vervang beschadigde schakelaars en repareer kapotte kabels.

Opmerking: Het InfoCenter kan ook nagaan welke solenoïdes of relais van de outputs zijn ingeschakeld. Dit is een snelle manier om vast stellen of het om een storing in het elektrische of het hydraulische systeem van de machine gaat.

Controle van de outputfunctie

1. Plaats de machine op een horizontaal vlak, laat de maaidekken neer, zet de motor af en stel de parkeerrem in werking.
2. Draai het contactsleuteltje op AAN en start de machine.
3. Zoek de juiste outputfunctie in het diagnostisch systeem van het InfoCenter.
4. Neem plaats op de stoel en probeer de gewenste functie van de machine. Als de status van de juiste outputs verandert, duidt dit erop dat de ECM die functie inschakelt.

Opmerking: Als de juiste outputs niet branden, moet u controleren of de vereiste inputschakelaars in de stand zijn gezet die nodig is om deze functie in te schakelen. Controleer of de schakelaar correct functioneert.

Als de outputdisplays branden zoals is gespecificeerd, maar de machine niet naar behoren werkt, duidt dit op een defect dat niet van elektrische aard is. Indien nodig repareren.

Functies van de hydraulische solenoïdeklep

Raadpleeg onderstaande lijst voor een beschrijving van de verschillende functies van de solenoïdes in het verdeelstuk van het hydraulische systeem. Elke solenoïde moet worden geactiveerd om een functie in te schakelen.

Solenoïde	Functie
MSV2	Circuit van voorste messenkooi
MSV1	Circuit van achterste messenkooi
SVRV	Maaieenheden omhoog/omlaag brengen
SV1	Voormaaidek omhoog/omlaag brengen
SV3	Achtermaaidek omhoog/omlaag brengen
SV2	Maaieenheden omhoog brengen

Tips voor bediening en gebruik

Vertrouwd raken met de machine

Voordat u gaat maaien, moet u zich op een open terrein oefenen in het gebruik van de machine. De motor starten en uitschakelen. Rij de machine vooruit en achteruit. Laat de maaieenheden neer en hef ze op en schakel de messenkooien in en uit. Als u zich vertrouwd voelt met de machine, moet u zich

oefenen in het helling opwaarts en afwaarts rijden bij verschillende snelheden.

Het waarschuwingssysteem begrijpen

Als een waarschuwinglampje tijdens het gebruik gaat branden, moet u de machine onmiddellijk stoppen en het probleem verhelpen voordat u verder gaat met maaien. Een machine met een defect kan ernstige schade oplopen als deze wordt gebruikt.

Maaien

Start de motor en zet de gashendel op SNEL. Zet de activerings/blokkeringsschakelaar op ACTIVEREN en gebruik de maaie/hefhendel om de maaidekken omhoog en omlaag te brengen (de voormaaidekken zijn zo ingesteld dat zij eerder naar beneden komen dan de achtermaaidekken). Om vooruit te rijden en het gras te maaien, moet u de tractiepedaal naar voren intrappen.

De machine transporteren

Zet de activerings-/blokkeringsschakelaar op BLOKKEREN en hef de maaidekken op in de TRANSPORTSTAND. Zet de maaie/hefhendel in de TRANSPORTSTAND. Wees voorzichtig als u tussen objecten rijdt zodat u de machine of de maaidekken niet per ongeluk beschadigt. Wees extra voorzichtig wanneer u de machine op hellingen gebruikt. Rij langzaam en maak geen scherpe bochten om omkantelen te voorkomen. Om beter in balans te kunnen blijven tijdens het sturen, moeten de maaie-eenheden zijn neergelaten tijdens het afdalen.

Na gebruik

Veiligheid na het werk

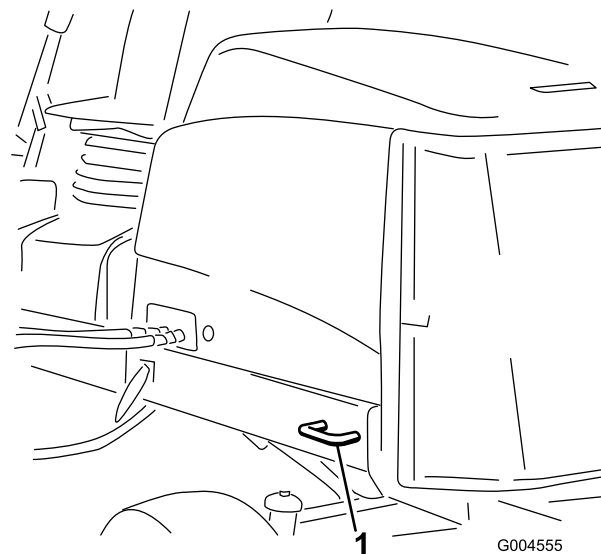
Algemene veiligheid

- Zet de motor af, verwijder het contactsleuteltje (indien aanwezig) en wacht totdat alle bewegende onderdelen tot stilstand zijn gekomen voordat u de bestuurderspositie verlaat. Laat de machine afkoelen voordat u deze afstelt, reinigt, stalt of er onderhoudswerkzaamheden aan verricht.
- Verwijder gras en vuil van de maaie-eenheden, de aandrijvingen, de geluiddempers, de koelschermen en het motorcompartiment om brand te voorkomen. Veeg gemorste olie en brandstof op.

- Zorg ervoor dat de brandstofafsluitklep is gesloten als u de machine stalt of transporteert.
- Schakel de aandrijving van het werktuig uit als u de machine transporteert of niet gebruikt.
- Onderhoud en reinig de veiligheidsgordel(s) indien nodig.
- Sla de machine en de brandstofhouder niet op op plaatsen waar open vlammen, vonken of waakvlammen (b.v. van een boiler of andere toestellen) aanwezig kunnen zijn.

De machine transporteren

- Gebruik een oprijplaat van volledige breedte bij het laden van de machine op een aanhanger of vrachtwagen.
- Maak de machine stevig vast.

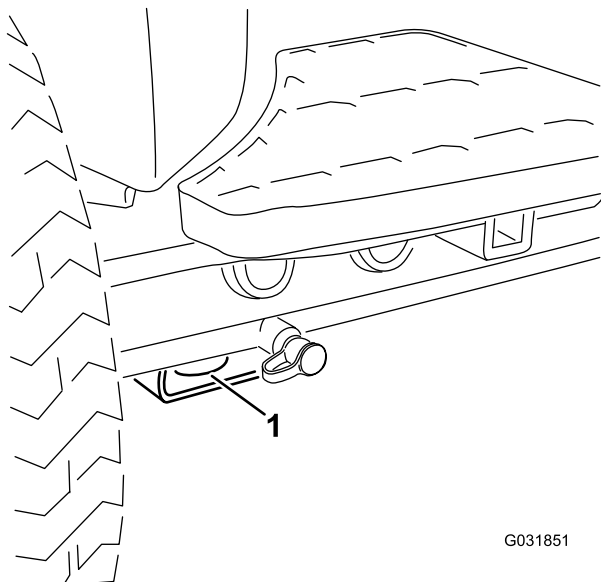


Figuur 35

1. Achterste bevestigingspunt

De bevestigingspunten zoeken

- Voor – de opening in het rechthoekige blok, onder de asbuis, aan de binnenzijde van beide voorwielen (Figuur 34)



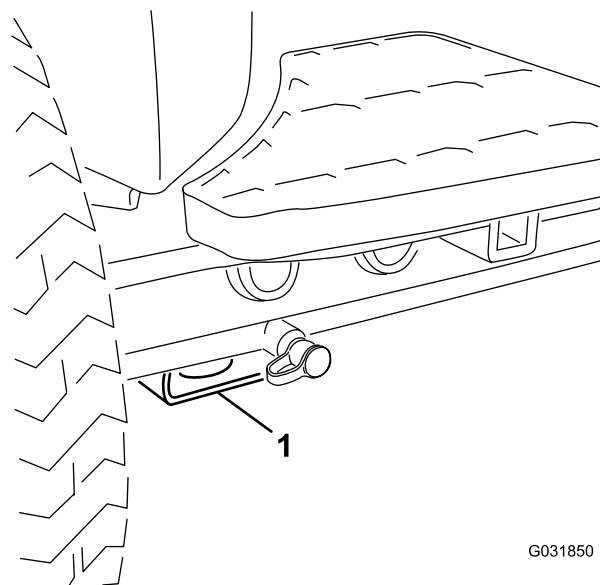
Figuur 34

1. Voorste bevestigingspunt

Opkrikkunten

Opmerking: Ondersteun de machine met assteunen als u onder de machine werkt.

- Voor – rechthoekig blok, onder de asbuis, aan de binnenzijde van beide voorwielen (Figuur 36).



Figuur 36

1. Krikkpunt aan de voorzijde

- Achter – Beide zijden van het achterframe van de machine (Figuur 35)

- Achter – rechthoekige asbuis op de achteras.

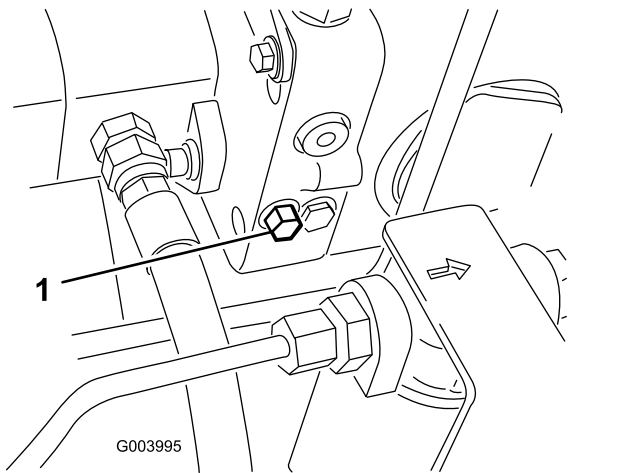
De machine duwen of slepen

In noodgevallen kan de machine vooruit worden bewogen door de omloopklep in de regelbare hydraulische pomp in werking te stellen en de machine te duwen of te slepen.

Belangrijk: U mag de machine niet sneller dan 3 tot 4,8 km per uur duwen of slepen omdat anders de transmissie kan worden beschadigd. De omloopklep moet open zijn als u de machine duwt of sleept.

1. De omloopklep bevindt zich links van hydrostaat (Figuur 37). Draai de bout 1,5 slag om deze te openen en de vloeistof inwendig om te laten leiden.

Opmerking: U kunt nu de machine langzaam voortbewegen zonder dat de transmissie wordt beschadigd.



Figuur 37

1. Omloopklep

-
2. Sluit de omloopklep voordat u de motor start. Sluit de klep met een torsie van maximaal 7 tot 11 Nm.

Belangrijk: Als u de motor laat lopen met een geopende omloopklep, raakt de transmissie oververhit.

Onderhoud

Opmerking: Bepaal vanuit de normale bedieningspositie de linker- en rechterzijde van de machine.

Veiligheid bij onderhoud

- Doe het volgende voordat u de bestuurdersstoel verlaat:
 - Parkeer de machine op een horizontaal oppervlak.
 - Schakel de maai-eenheid/maai-eenheden uit en laat de werktuigen zakken.
 - Stel de parkeerrem in werking.
 - Zet de motor uit en verwijder het sleuteltje (indien aanwezig).
 - Wacht totdat alle bewegende onderdelen tot stilstand zijn gekomen.
- Laat de onderdelen van de machine afkoelen voordat u onderhoudswerkzaamheden uitvoert.
- Voer indien mogelijk geen onderhoudswerkzaamheden uit als de motor draait. Blijf uit de buurt van bewegende onderdelen.
- Ondersteun de machine met assteunen als u onder de machine werkt.
- Haal voorzichtig de druk van onderdelen met opgeslagen energie.
- Zorg ervoor dat alle onderdelen van de machine in goede staat verkeren en al het bevestigingsmateriaal stevig vastzit.
- Vervang versleten of beschadigde stickers.
- Om veilige en optimale prestaties van de machine te verkrijgen, moet u ter vervanging alleen originele Toro onderdelen gebruiken. Gebruik ter vervanging nooit onderdelen van andere fabrikanten, omdat dit gevaarlijk kan zijn en de productgarantie hierdoor kan vervallen.

Aanbevolen onderhoudsschema

Onderhoudsinterval	Onderhoudsprocedure
Na het eerste bedrijfsuur	<ul style="list-style-type: none">• Draai de wielmoeren vast met een torsië van 94 tot 122 N·m.
Na de eerste 8 bedrijfsuren	<ul style="list-style-type: none">• De conditie en de spanning van de wisselstroomdynamo/ventilator controleren.
Na de eerste 10 bedrijfsuren	<ul style="list-style-type: none">• Draai de wielmoeren vast met een torsië van 94 tot 122 N·m.
Na de eerste 50 bedrijfsuren	<ul style="list-style-type: none">• Ververs de motorolie en vervang het filter.• Motortoerental controleren (stationair en op vol gas).
Bij elk gebruik of dagelijks	<ul style="list-style-type: none">• Controleer de veiligheidsgordel(s) op slijtage, insnijdingen en andere beschadigingen. Vervang de veiligheidsgordel(s) als een onderdeel ervan niet naar behoren functioneert.• Werking van interlockschakelaars controleren.• Oliepeil controleren.• Verwijder dagelijks water of ander vuil uit de waterafscheider .• De bandenspanning controleren.• Controleer het koelsysteem.• Verwijder dagelijks het vuil van het scherm, de oliekoelers en de radiator (vaker bij gebruik in vuile omstandigheden).• Hydraulische slangen en leidingen controleren• Controleer het peil van de hydraulische vloeistof.• Afstelling van contact tussen snijplaat en messenkooi controleren.
Om de 50 bedrijfsuren	<ul style="list-style-type: none">• Lagers en lagerbussen smeren. (Smeer onmiddellijk na elke wasbeurt, ongeacht het voorgeschreven interval.)• Reinig de accu en controleer de conditie ervan (of wekelijks, waarbij de kortste periode moet worden aangehouden).• Controleer de aansluitingen van de accukabels.
Om de 100 bedrijfsuren	<ul style="list-style-type: none">• Slangen van koelsysteem controleren.• De conditie en de spanning van de wisselstroomdynamo/ventilator controleren.
Om de 150 bedrijfsuren	<ul style="list-style-type: none">• Ververs de motorolie en vervang het filter.

Onderhoudsinterval	Onderhoudsprocedure
Om de 200 bedrijfsuren	<ul style="list-style-type: none"> • Vocht aftappen uit de brandstoftank en de hydraulische tank.
Om de 250 bedrijfsuren	<ul style="list-style-type: none"> • Draai de wielmoeren vast met een torsie van 94 tot 122 N·m.
Om de 400 bedrijfsuren	<ul style="list-style-type: none"> • LuchtfILTER onderhoudsbeurt geven. (Geef het luchtfILTER een onderhoudsbeurt wanneer de luchtfILTERindicator rood is. Dit moet vaker gebeuren in uiterst stoffige of vuile omstandigheden). • De leidingen en aansluitingen controleren op slijtage, beschadigingen of loszittende verbindingen. • Brandstoffilterbus vervangen. • Motortoerental controleren (stationair en op vol gas).
Om de 800 bedrijfsuren	<ul style="list-style-type: none"> • Brandstoftank aftappen en reinigen. • Controleer het toespoor van de achterwielen. • Als u de aanbevolen hydraulische vloeistof niet gebruikt of het reservoir ooit hebt gevuld met een andere vloeistof, moet u de hydraulische vloeistof verversen. • Als u de aanbevolen hydraulische vloeistof niet gebruikt of het reservoir ooit hebt gevuld met een andere vloeistof, moet u de hydraulische filters vervangen. • Lagers in achterwielen opvullen. (alleen machines met tweewielaandrijving). • Motorkleppen afstellen (zie de Gebruikershandleiding van de motor).
Om de 1000 bedrijfsuren	<ul style="list-style-type: none"> • Als u de aanbevolen hydraulische vloeistof gebruikt, moet u de hydraulische filters vervangen.
Om de 2000 bedrijfsuren	<ul style="list-style-type: none"> • Als u de aanbevolen hydraulische vloeistof gebruikt, moet u de hydraulische vloeistof verversen.
Vóór de stalling	<ul style="list-style-type: none"> • Brandstoftank aftappen en reinigen.
Om de 2 jaar	<ul style="list-style-type: none"> • Koelsysteem schoonspoelen en koelvloeistof vervangen. • Alle loszittende slangen vervangen.

Controlelijst voor dagelijks onderhoud

Gelieve deze pagina te kopiëren ten behoeve van gebruik bij routinecontroles.

Gecontroleerde item	Voor week van:						
	Ma.	Di.	Wo.	Do.	Vr.	Za.	Zo.
Werking van veiligheidssysteem controleren.							
Werking van de remmen controleren.							
Het peil van de motorolie en de brandstof controleren.							
Brandstoffilter/waterafscheider aftappen.							
Indicator voor verstopping in luchtfilter controleren.							
Radiator en scherm controleren op vuil.							
Controleren of motor ongewone geluiden maakt. ¹							
Controleren op ongewone geluiden tijdens het gebruik.							
Vloeistofpeil in het hydraulisch systeem controleren.							
Indicator van het hydraulische filter controleren. ²							
Hydraulische slangen en leidingen op schade controleren.							
Controleren op lekkages.							
Controleer de bandenspanning.							
Werking van instrumenten controleren.							
Afstelling van contact tussen snijplaat en messenkooi controleren.							
Maaihoogte-instelling controleren.							
Controleren of de smeernippels moeten worden gesmeerd. ³							
Beschadigde lak bijwerken.							
Was de machine.							
<p>1. Controleer de gloeibougie en de spuitstukken van de injector, als de motor moeilijk start, buitensporig veel rook afgeeft of ongelijkmatig loopt.</p> <p>2. Controleren met draaiende motor en met de olie op bedrijfstemperatuur</p> <p>3. Onmiddellijk na elke wasbeurt, ongeacht de voorgeschreven interval</p>							

Aantekening voor speciale aandachtsgebieden:

Controle uitgevoerd door:		
Item	Datum	Informatie
1		
2		
3		
4		
5		
6		
7		
8		

Belangrijk: Raadpleeg de Gebruikershandleiding van de motor en de *Gebruikershandleiding van de maaieenheid voor verdere onderhoudsprocedures.*

Opmerking: Download het elektrische of hydraulische schema gratis op www.Toro.com; u kunt uw machine zoeken via de link Handleidingen op de hoofdpagina.

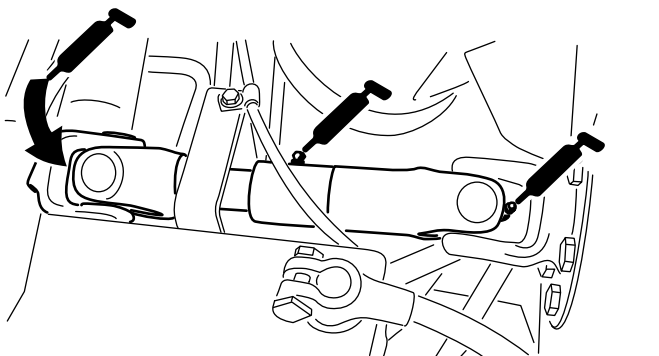
Smering

Lagers en lagerbussen smeren

Als de machine in normale omstandigheden wordt gebruikt, moet u alle lagers en lagerbussen om de **50 bedrijfsuren** smeren met nr. 2 smeervet op lithiumbasis. Smeer de lagers en lagerbussen **meteen** na elke wasbeurt, ongeacht het vermelde interval.

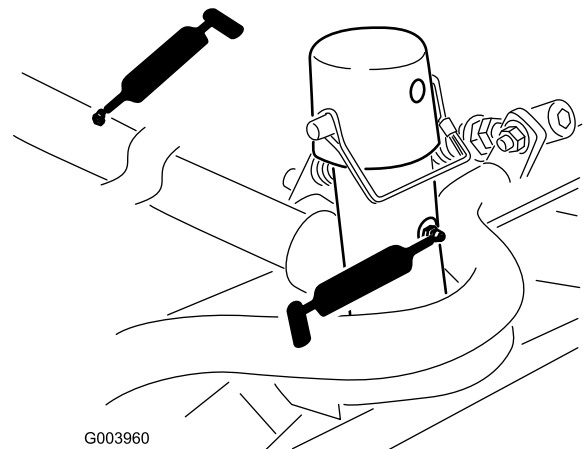
De smeerpunten en de hoeveelheden zijn:

- Kruiskoppeling aandrijfjas pomp (3) (Figuur 38)



Figuur 38

g003962

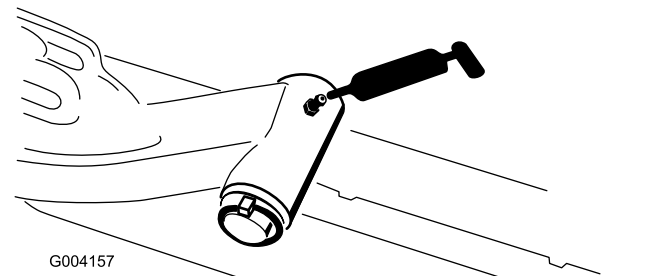


G003960

Figuur 40

g003960

- Draaias van hefarm (1) (Figuur 41)

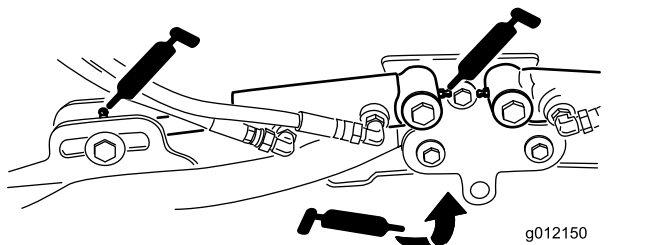


G004157

Figuur 41

g004157

- Cilinders van hefarmen van maaidek (2 elk) (Figuur 39)



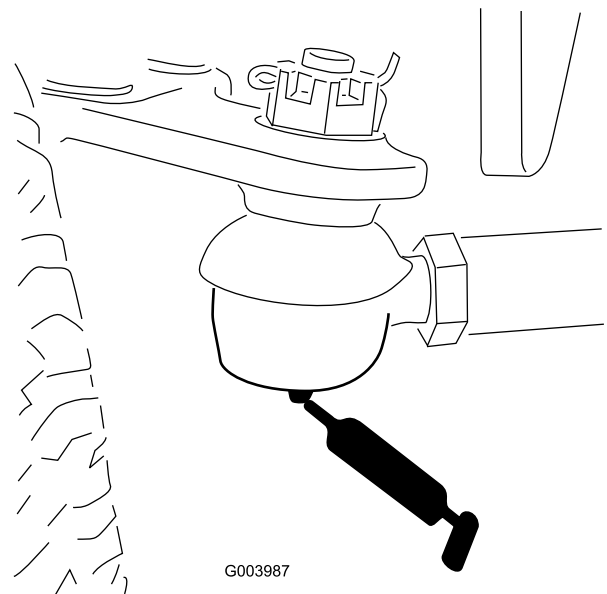
g012150

g012150

Figuur 39

- Draaipunten van hefarm (1 elk) (Figuur 39)
- Draagframe van maaidek en draaipunt (2 elk) (Figuur 40)

- Trekstang van achteras (2) (Figuur 42)

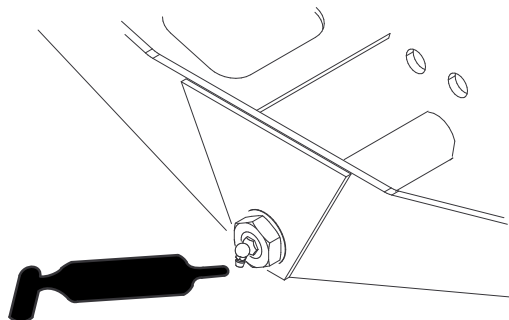


G003987

Figuur 42

g003987

- Draaipunt van asbesturing (1) (Figuur 43)

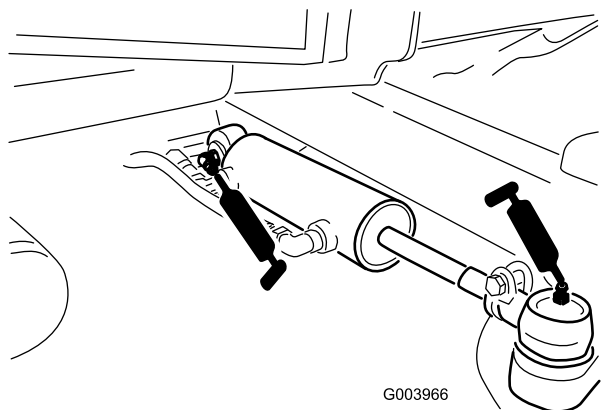


G004169

g004169

Figuur 43

- Kogelverbindingen van stuurcilinder (2) (Figuur 44)

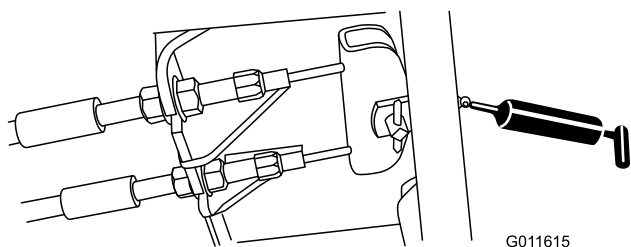


G003966

g003966

Figuur 44

- Rempedaal (1) (Figuur 45)



G011615

g011615

Figuur 45

Onderhoud motor

Veiligheid van de motor

- U moet de motor afzetten voordat u het oliepeil controleert of het carter bijvult met olie.
- Verander de snelheid van de toerenregelaar niet en laat de motor het maximale toerental niet overschrijden.

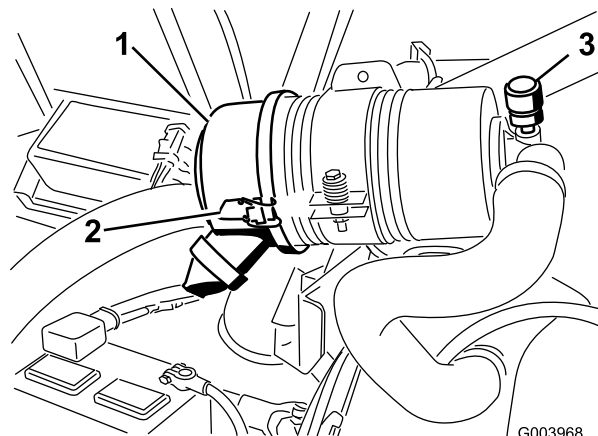
Onderhoud van het luchtfilter

Controleer de luchtfilterbehuizing op schade die een luchtlek kan veroorzaken. Vervang deze in geval van beschadiging. Controleer het gehele luchtinlaatsysteem op lekken, beschadiging of losse slangklemmen.

Geef het luchtfilter uitsluitend een onderhoudsbeurt als de onderhoudsindicator (Figuur 46) dit aangeeft. Als u het luchtfilter vervangt voordat dit nodig is, wordt alleen maar de kans vergroot dat er vuil in de motor komt als het filter wordt verwijderd.

Belangrijk: Zorg ervoor dat het deksel goed vastzit en dat het de luchtfilterbehuizing helemaal afsluit.

1. Maak de sluitingen los waarmee het deksel van het luchtfilter is bevestigd aan het luchtfilterhuis (Figuur 46).



G003968

g003968

Figuur 46

1. Luchtfilterdeksel
2. Vergrendeling van luchtfilterdeksel
3. Onderhoudsindicator luchtfilter

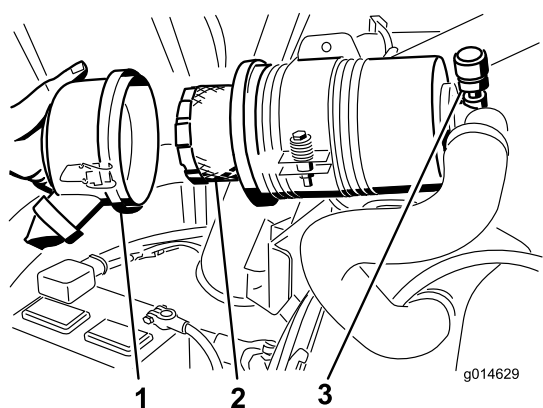
2. Verwijder het deksel van de luchtfilterbehuizing. Alvorens het filter weg te halen, moet u met schone en droge perslucht onder lage druk (2,76 bar) grote hoeveelheden aangekoekt vuil verwijderen dat tussen de buitenkant van het

filter en de filterbus zit. **Gebruik geen perslucht onder hoge druk, omdat hierdoor vuil via the filter in het inlaatkanaal kan worden geblazen.**

Deze reiniging voorkomt dat er vuil in de inlaat terecht komt als het filter wordt verwijderd.

3. Verwijder en vervang het filter (Figuur 47).

Het wordt afgeraden het gebruikte element te reinigen omdat dit kan leiden tot beschadiging van de filtermedia. Inspecteer het nieuwe filter op transportschade en controleer het uiteinde van het filter (dit moet goed aansluiten) en de filterbehuizing. **Een beschadigd element mag niet worden gebruikt.** Plaats het nieuwe filter door de buitenring van het element aan te drukken om dit vast te zetten in de filterbus. **Druk niet op het flexibele middendeel van het filter.**



Figuur 47

1. LuchtfILTERDEKSEL
2. LuchtfILTERELEMENT
3. LuchtfILTERINDICATOR

4. Reinig de opening van de vuiluitlaat in het afneembare deksel. Verwijder de rubberen uitlaatklep van het deksel, maak de holte schoon en plaats de klep terug.
5. Monteer het deksel met de rubberen uitlaatklep naar beneden gericht – in een stand tussen ongeveer 5 tot 7 uur, gezien vanaf het uiteinde.
6. Maak de sluitingen vast.

Het motoroliepeil controleren

Het carter van de motor is in de fabriek gevuld met olie; het oliepeil moet echter worden gecontroleerd voor- en nadat de motor voor de eerste keer is gestart.

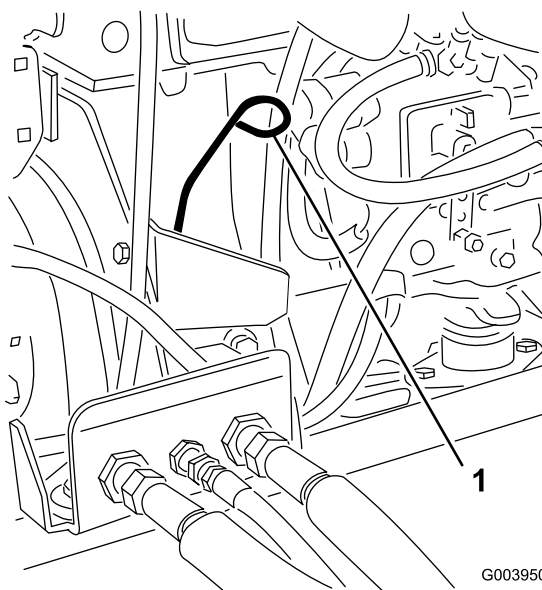
De carterinhoud is ongeveer 5,2 liter met filter.

Gebruik hoogwaardige motorolie die moet beantwoorden aan de volgende specificaties:

- Vereiste onderhoudsclassificatie van API: CH-4, CI-4 of hoger.
- Aanbevolen olie: SAE 15W-40 (boven -18 °C)
- Alternatieve olie: SAE 10W-30 of 5W-30 (voor alle temperaturen)

Toro Premium motorolie is verkrijgbaar bij uw dealer met een viscositeit van 15W-40 of 10W-30.

1. Plaats de machine op een horizontaal oppervlak, zet de motor af, stel de parkeerrem in werking en verwijder het sleuteltje uit het contact.
2. Open de motorkap.
3. Verwijder de peilstok en veeg deze schoon. Plaats daarna de peilstok weer terug (Figuur 48).



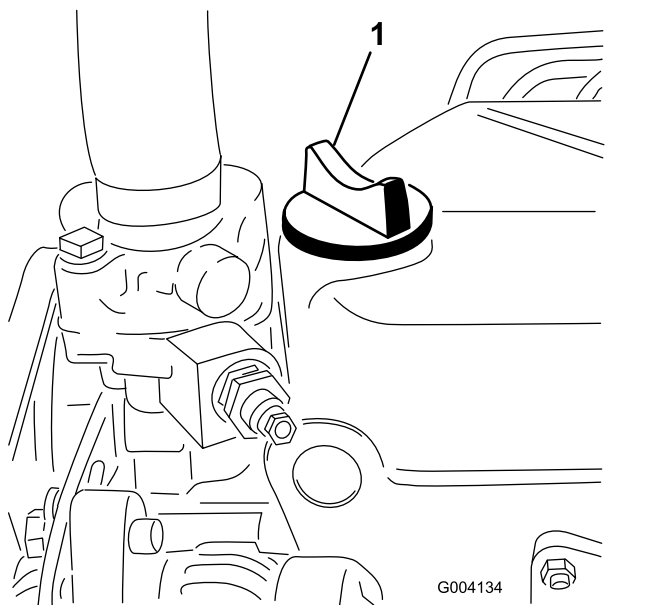
Figuur 48

1. Peilstok

4. Haal de peilstok eruit en controleer het oliepeil.

Opmerking: Het oliepeil moet tot aan de Vol-markering staan.

5. Als het oliepeil beneden de Vol-markering staat, verwijdert u de vuldop (Figuur 49) en vult u bij met olie totdat het oliepeil de Vol-markering op de peilstok bereikt.



Figuur 49

1. Olievuldop

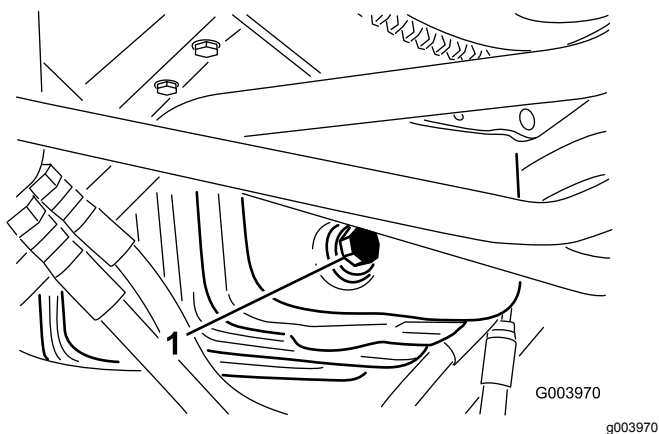
Belangrijk: Niet te vol vullen. Zorg ervoor dat het oliepeil tussen de markeringen voor het minimum- en het maximumpeil op de peilstok staat. De motor kan defect raken als er te veel of te weinig olie in het carter is.

6. Plaats de vuldop en sluit de motorkap.

Motorolie verversen en filter vervangen

Ververs de olie en vervang het filter na de eerste 50 bedrijfsuren; daarna moet dit om de 150 bedrijfsuren gebeuren.

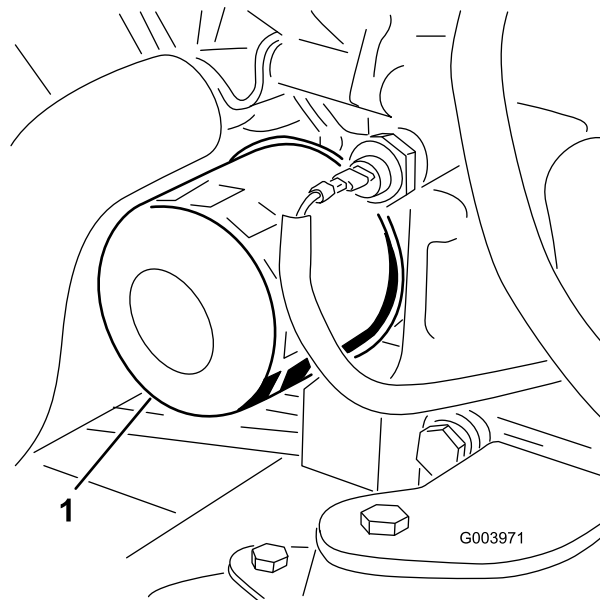
1. Verwijder de aftapplug (Figuur 50) en laat de olie in een opvangbak lopen.



Figuur 50

1. Aftapplug carterolie

2. Als er geen olie meer naar buiten stroomt, plaatst u de aftapplug terug.
3. Verwijder het oliefilter (Figuur 51).



Figuur 51

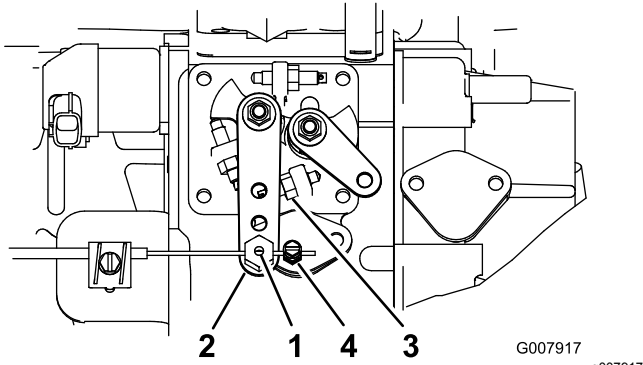
1. Oliefilter
4. Smeer een dun laagje schone olie op de pakking van het nieuwe filter.
5. Plaats het nieuwe filter op het filtertussenstuk. Draai het oliefilter rechtsonder totdat de rubberen pakking contact maakt met het filtertussenstuk. Draai het filter vervolgens nog eens ½ slag.

Belangrijk: Draai het filter niet te vast.

6. Het carter met olie vullen, zie [Het motoroliepeil controleren \(bladz. 40\)](#).

De gashendel afstellen

1. Zet de gashendel naar voren zodat deze ongeveer 3 mm van de voorkant van de gleuf in de bedieningsarm zit.
2. Maak de klem van de gaskabel op de gaskabel los. Deze zit naast de hefboom van de injectiepomp (Figuur 52).



Figuur 52

- | | |
|-----------------------------|--|
| 1. Draaipunt van gaskabel | 3. Regelschroef voor hoog stationair toerental |
| 2. Hefboom van injectiepomp | 4. Klem van gaskabel |
-
3. Houd de hefboom van de injectiepomp tegen de regelschroef voor het hoog stationair toerental (Figuur 52).
 4. Trek aan de gaskabel en maak de klem van de gaskabel vast zodat de kabel strak is.
- Opmerking:** Als de klem is vastgezet, moet het draaipunt van de kabel onbelemmerd kunnen ronddraaien op de hefboom van de injectiepomp.
5. Als de gashendel tijdens het gebruik niet in de juiste stand blijft, moet u de borgmoer waarmee de frictieregelaar op de gashendel is vastgezet, verder aandraaien.

Onderhoud brandstofsysteem

⚠ GEVAAR

In bepaalde omstandigheden zijn dieselbrandstof en brandstofdampen uiterst ontvlambaar en explosief. Brand of explosie van brandstof kan brandwonden of materiële schade veroorzaken.

- Gebruik een trechter of tuit; brandstof uitsluitend in de open lucht bij een afgezette of koude motor bijvullen. Eventueel gemorste brandstof opnemen.
- Vul de brandstoftank niet helemaal. Vul de brandstoftank totdat het peil 6 mm tot 13 mm van de onderkant van de vulbuis staat. Dit geeft de brandstof in de tank ruimte om uit te zetten.
- Rook nooit wanneer u met brandstof bezig bent en houd de brandstof weg van open vlammen of vonken.
- Bewaar de brandstof in schone, veilige en goedgekeurde containers en zorg dat de dop op zijn plaats blijft.

Brandstof aftappen uit de brandstoftank

Onderhoudsinterval: Om de 800 bedrijfsuren

Vóór de stalling

De tank moet worden afgetapt en gereinigd als het brandstofsysteem vervuild raakt of wanneer de machine voor langere tijd wordt gestald. Gebruik schone brandstof om de tank uit te spoelen.

Brandstofleidingen en aansluitingen controleren

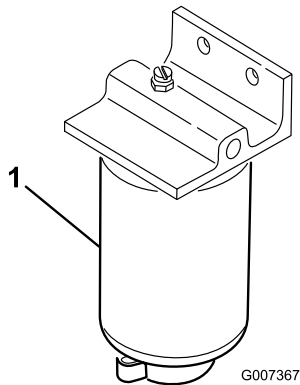
Controleer de brandstofleidingen en -verbindingen om de 400 bedrijfsuren of jaarlijks, waarbij de kortste periode moet worden aangehouden. Controleer deze op slijtage, beschadigingen of loszittende verbindingen.

Onderhoud van de waterafscheider

Onderhoudsinterval: Bij elk gebruik of dagelijks

Om de 400 bedrijfsuren

1. Plaats een schone opvangbak onder het brandstoffilter (Figuur 53).
2. Draai de aftapplug onder de filterbus los.



Figuur 53

1. Filterbus

3. Reinig de omgeving van de plaats waar de filterbus wordt gemonteerd.
4. Verwijder de filterbus en reinig de plaats waar deze wordt gemonteerd.
5. Smeer schone olie op de pakking van de filterbus.
6. Monteer de filterbus met de hand totdat de pakking contact maakt en draai deze vervolgens nog een halve slag verder.
7. Draai de aftapplug onder de filterbus vast.

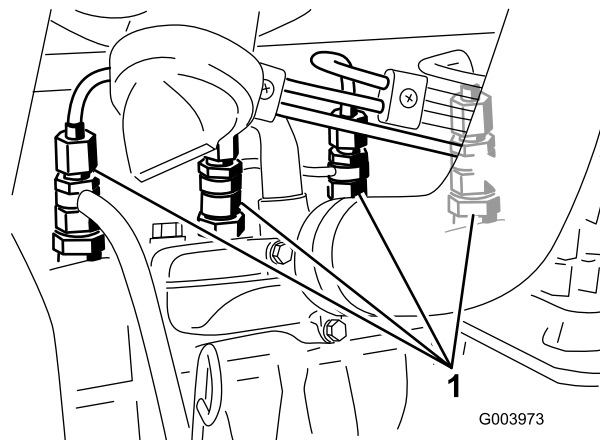
Onderhoud van het rooster van de brandstofaanzuigbuis

De brandstofaanzuigbuis in de brandstoftank is voorzien van een rooster dat voorkomt dat er vuil in het brandstofsysteem komt. Verwijder de aanzuigbuis en reinig het rooster als dit nodig is.

Brandstofinjectors ontluchten

Opmerking: Deze procedure mag uitsluitend worden toegepast als het brandstofsysteem is ontluicht met behulp van de normale ontluichtingsprocedures en de motor niet start; zie [Het brandstofsysteem ontluchten](#) (bladz. 28).

1. Draai de leidingconnector naar spuitstuk Nr. 1 en de houder los (Figuur 54).



Figuur 54

1. Brandstofinjectors
-
2. Draai het sleuteltje op AAN en bekijk hoe de brandstof om de connector stroomt. Draai het sleuteltje op UIT wanneer u een ononderbroken straal brandstof ziet.
 3. Draai de leidingconnector goed vast.
 4. Herhaal stappen 1 tot en met 3 bij de andere mondstukken.

Onderhoud elektrisch systeem

Belangrijk: Voordat u laswerkzaamheden aan de machine verricht, moet u beide accukabels loskoppelen van de accu, beide stekkers van de kabelboom losmaken van de ECM en de accupoolconnector uit de wisselstroomdynamo halen om beschadiging van het elektrische systeem te voorkomen.

Veiligheid van het elektrisch systeem

- Koppel de accu af voordat u reparaties aan de machine verricht. Maak eerst de minpool van de accu los en daarna de pluspool. Bevestig eerst de pluspool van de accu en daarna de minpool.
- Laad de accu op in een open, goed geventileerde ruimte, uit de buurt van vonken en open vuur. Haal de oplader uit het stopcontact voordat u de accu aan- of loskoppelt. Draag beschermende kleding en gebruik geïsoleerd gereedschap.

Onderhoud van de accu

Onderhoudsinterval: Om de 50 bedrijfsuren—Reinig de accu en controleer de conditie ervan (of wekelijks, waarbij de kortste periode moet worden aangehouden).

Om de 50 bedrijfsuren—Controleer de aansluitingen van de accukabels.

⚠ GEVAAR

Accuzuur bevat zwavelzuur; deze stof is dodelijk bij inname en veroorzaakt ernstige brandwonden.

- U mag accuzuur nooit inslikken en moet elk contact met huid, ogen of kleding vermijden. Draag een veiligheidsbril en rubberhandschoenen om uw ogen en handen te beschermen.
- Vul de accu alleen bij op plaatsen waar schoon water aanwezig is om indien nodig uw huid af te spoelen.

⚠ WAARSCHUWING

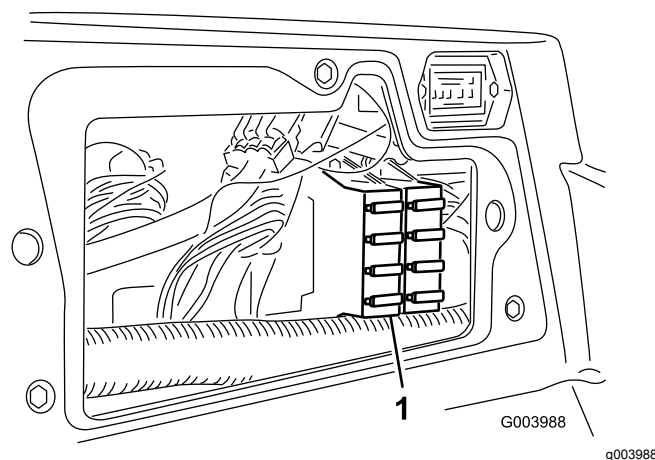
Bij het opladen produceert de accu gasen die tot ontploffing kunnen komen.

Rook nooit in de buurt van de accu en zorg ervoor dat er geen vonken of vlammen vlakbij de accu komen.

Zorg ervoor dat de accuklemmen en de gehele accubehuizing schoon zijn omdat een vuile accu langzaam stroom afgeeft. Om de accu te reinigen, moet u de hele accubak wassen met een oplossing van natriumbicarbonaat en water. Omspoelen met schoon water.

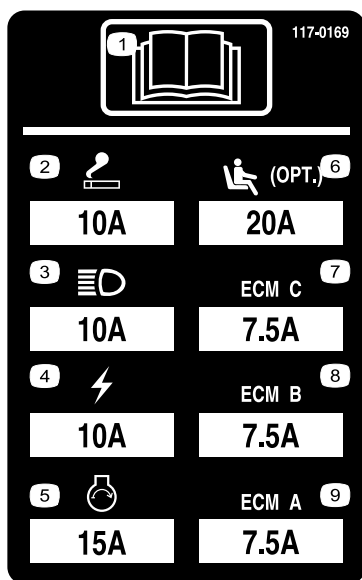
Zekeringen controleren

Er zijn 8 zekeringen in het elektrische systeem. De zekeringhouder bevindt zich achter het inspectieluik op de bedieningsarm (Figuur 55).



Figuur 55

1. Zekeringhouder



Figuur 56

decal117-0169

Onderhoud aandrijfsysteem

De bandenspanning controleren

Onderhoudsinterval: Bij elk gebruik of dagelijks

Controleer de bandenspanning. De voor- en achterbanden moeten een spanning hebben van 0,83 tot 1,03 bar.

⚠ GEVAAR

Een te lage bandenspanning vermindert de stabiliteit van de machine op hellingen. Hierdoor kan de machine omkantelen, waardoor lichamelijk of dodelijk letsel kan ontstaan.

Pomp de banden niet te zacht op.

Torsie van wielmoeren controleren

Draai de wielmoeren vast met een torsie van 94 tot 122 N·m na **1 tot 4 bedrijfsuren** en nogmaals na **10 bedrijfsuren**. Haal de wielmoeren daarna om de **250 bedrijfsuren** aan.

⚠ WAARSCHUWING

Als de wielmoeren niet steeds de juiste torsie hebben, kan dit leiden tot lichamelijk letsel.

Zorg dat de wielmoeren met de juiste torsie zijn aangedraaid.

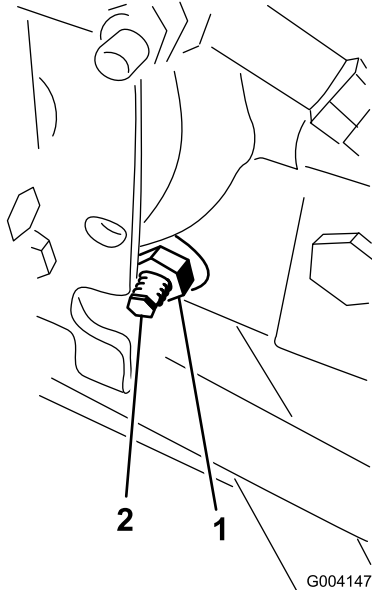
De tractieaandrijving afstellen voor de neutraalstand

De machine mag niet kruipen als het tractiepedaal niet is ingetrapt. Als de machine kruipt, moet u de tractieaandrijving als volgt afstellen:

1. Parkeer de machine op een horizontaal oppervlak, zet de motor af en laat de maaidekken neer op de grond.
2. Krik de voorkant van de machine op tot de voorbanden vrijkomen van de vloer van de werkplaats. Zorg ervoor dat de machine steunt op de rustpunten van de krik om te voorkomen dat de machine per ongeluk valt.

Opmerking: Bij modellen met vierwielaandrijving moeten ook de achterwielen vrijkomen van de vloer

3. Draai de borgmoer op de afstelnok van de tractie, rechts van de hydrostaat, los (Figuur 57).



Figuur 57

1. Borgmoer
2. Afstelnok van de tractie

⚠ WAARSCHUWING

De motor moet lopen zodat een laatste afstelling van de afstelnok van de tractie kan worden uitgevoerd. Dit kan lichamelijk letsel veroorzaken.

Houd uw gezicht, handen, voeten en andere lichaamsdelen uit de buurt van de geluiddemper, andere hete onderdelen van de motor en draaiende onderdelen.

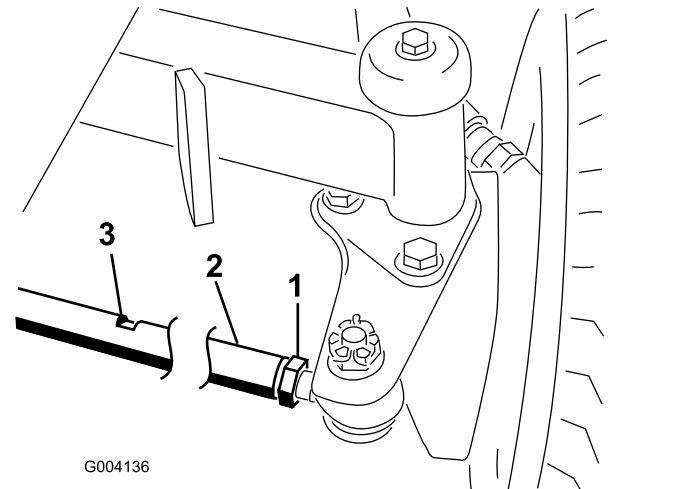
4. Start de motor en draai de zeskantige moer van de afstelnok in beide richtingen totdat de wielen ophouden met draaien.
5. Draai de borgmoer vast om de afstelling te borgen.
6. Zet de motor af. Haal de assteunen weg en laat de machine neer op de grond.
7. Maak een proefrit met de machine om er zeker van te zijn dat deze niet kruipt.

Toespoor achterwielen afstellen

1. Draai het stuurwiel zodanig dat de achterwielen recht naar voren wijzen.

2. Draai de contraoeren aan de uiteinden van de trommel van de tractiestang los (Figuur 58).

Opmerking: Het uiteinde van de trekstang met de groef op de buitenkant heeft een linkse draad.



Figuur 58

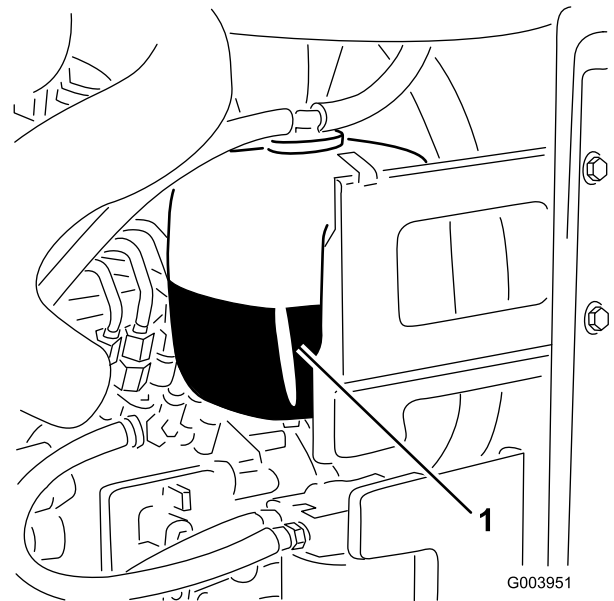
1. Contraoer
2. Trekstang
3. Sleutelsleuf

3. Draai de trekstang. Gebruik hiervoor de sleutelsleuf
4. Meet de afstand bij de voorkant en achterkant van de achterwielen ter hoogte van de as. De afstand aan de voorkant van de achterwielen mag niet meer dan 6 mm verschillen van die aan de achterkant van de wielen.
5. Herhaal deze procedure als dit nodig is.

Onderhoud koelsysteem

Veiligheid van het koelsysteem

- Motorkoelvloeistof inslikken kan vergiftiging veroorzaken; buiten het bereik van kinderen en huisdieren houden.
- Als u hete, onder druk staande koelvloeistof over u heen krijgt of in aanraking komt met een hete radiator of omliggende delen, kunt u ernstige brandwonden oplopen.
 - Laat de motor altijd minstens 15 minuten afkoelen voordat u de radiatordop losdraait.
 - Gebruik een doek als u de radiatordop verwijdert en draai de dop langzaam open om de stoom te laten ontsnappen.



Figuur 59

1. Expansietank

Het koelsysteem controleren

Verwijder dagelijks het vuil van het scherm, de oliekoeler en de voorkant van de radiator. Vaker reinigen bij extreem stoffige en vuile omstandigheden. Zie het hoofdstuk Vuil verwijderen uit het koelsysteem in [Onderhoud koelsysteem \(bladz. 47\)](#).

Het koelsysteem bevat een mengsel met een 50/50 verhouding van water en permanente ethyleenglycol-antivries. Controleer elke dag vóór het starten van de motor het koelvloeistofpeil in de expansietank. De inhoud van het koelsysteem is 9,5 liter.

⚠ VOORZICHTIG

Als de motor heeft gelopen, kan de hete koelvloeistof, die onder druk staat, ontsnappen indien de radiatordop wordt verwijderd. Dit kan brandwonden veroorzaken.

- Verwijder de radiatordop nooit als de motor loopt.
- Gebruik een doek als u de radiatordop verwijdert en draai de dop langzaam open om de stoom te laten ontsnappen.

1. Controleer het koelvloeistofpeil in de expansietank ([Figuur 59](#)).

Opmerking: Het koelvloeistofpeil behoort tussen de markeringen op de zijkant van de tank te staan.

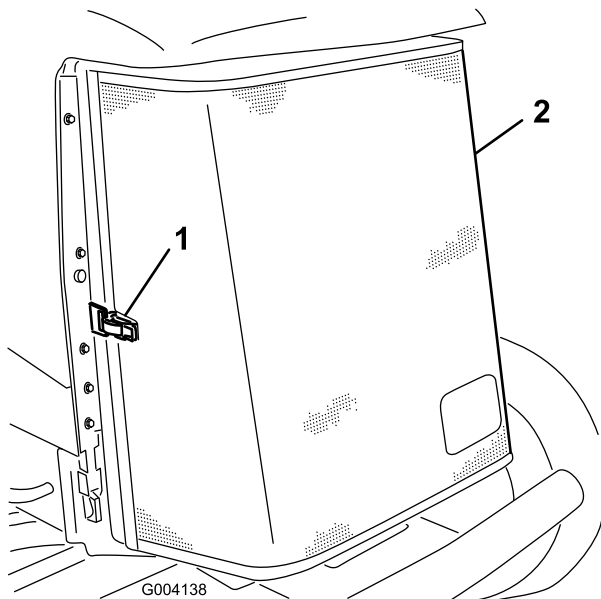
2. Als het koelvloeistofpeil te laag staat, verwijdert u de dop van de expansietank en vult u het systeem bij.

Belangrijk: Niet te vol vullen.

3. Plaats de dop van de expansietank terug.

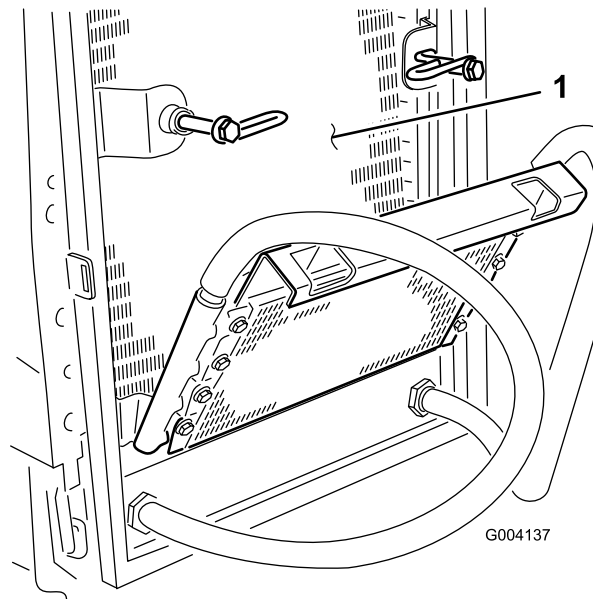
Vuil verwijderen uit het koelsysteem

1. Zet de motor af en haal het sleuteltje uit het contact.
2. Verwijder grondig al het vuil dat zich rond het motorgedeelte bevindt.
3. Maak de sluiting los en draai het achterscherm open ([Figuur 60](#)).



Figuur 60

1. Sluiting van achterscherm 2. Achterscherm

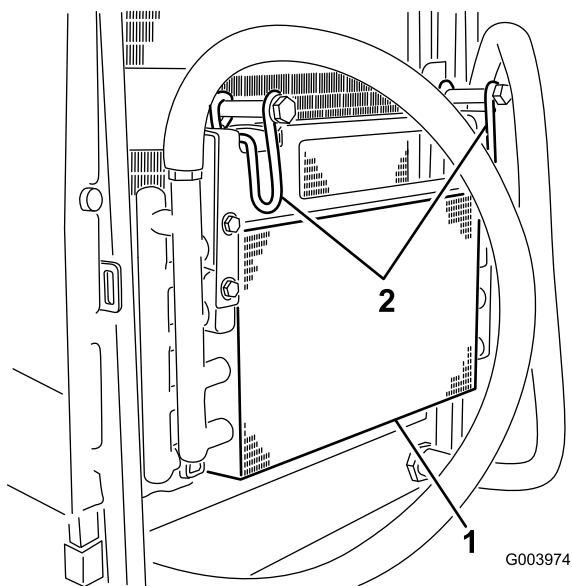


Figuur 62

1. Radiateur

4. Reinig het scherm grondig met perslucht.
5. Draai de vergrendelingen naar binnen om de oliekoeler los te maken (Figuur 61).

7. Kantel de oliekoeler weer in de juiste stand en zet de vergrendelingen vast.
8. Sluit het scherm en maak de sluiting vast.



Figuur 61

1. Oliekoeler 2. Vergrendelingen van oliekoeler

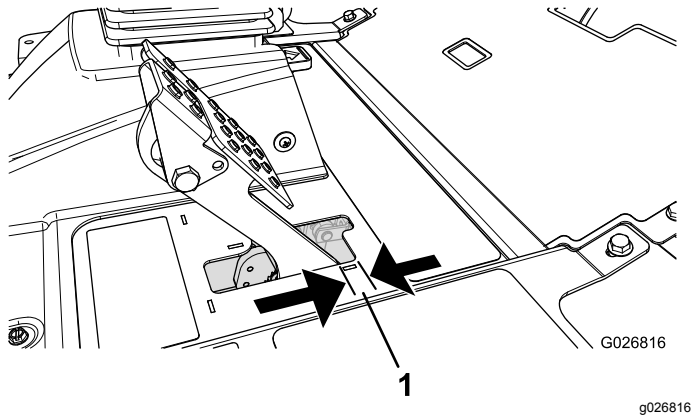
6. Reinig beide zijden van de oliekoeler en de radiateur grondig (Figuur 62) met perslucht.

Onderhouden remmen

Opmerking: Zorg ervoor dat de kabelgeleiding niet draait tijdens het vastdraaien.

Parkeerremmen afstellen

Stel de remmen af als de rempedaal meer dan 25 mm speling heeft (Figuur 63), of als er meer remkracht nodig is. Met speling wordt de afstand bedoeld die het rempedaal wordt ingetrapt voordat er remweerstand wordt gevoeld.

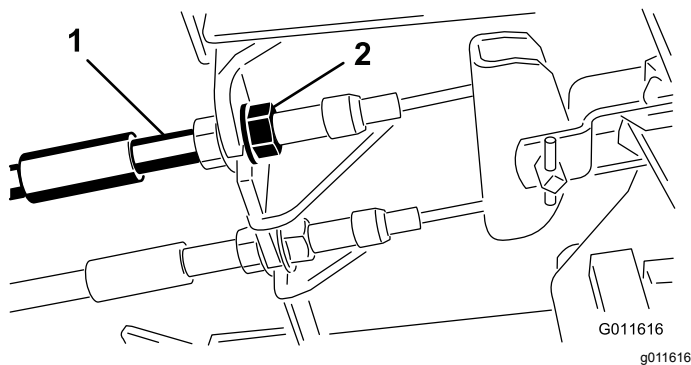


Figuur 63

1. Speling

Opmerking: Gebruik de speling van de wielmotor om de trommels heen en weer te bewegen om te controleren of deze voor en na het afstellen vrij kunnen bewegen.

1. Om de speling op de rempedalen te verkleinen, draait u de remmen vast. Draai hiervoor de voorste moer op het draadeinde van de remkabel los (Figuur 64).



Figuur 64

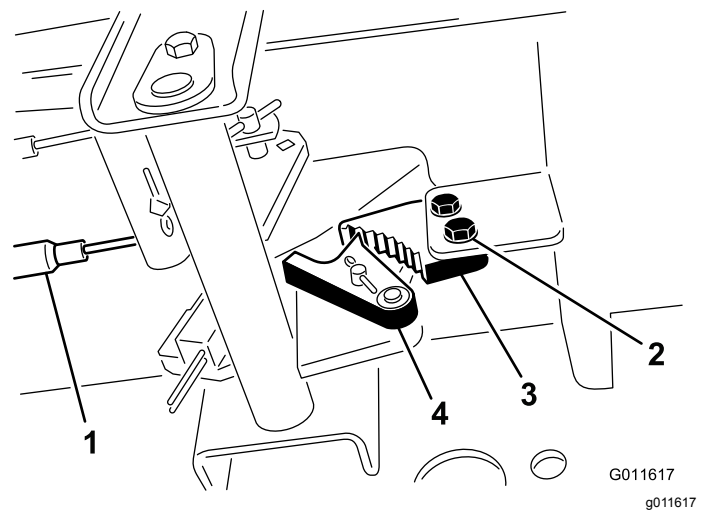
1. Remkabels
2. Moeren voorzijde

2. Draai de achterste moer vast om de kabel naar achteren te halen totdat de rempedalen 0,63 tot 1,27 cm speling hebben (Figuur 63) voordat de wielen blokkeren.
3. Draai de voorste moeren aan en controleer of beide kabels de remmen gelijktijdig in werking stellen.

Vergrendeling van parkeerrem afstellen

Als de parkeerrem niet werkt of vergrendelt, moet de pal van de parkeerrem worden afgesteld.

1. Draai de 2 schroeven los waarmee de pal van de parkeerrem is bevestigd aan het frame (Figuur 65).



Figuur 65

1. Remkabels
2. Schroeven (2)
3. Pal van parkeerrem
4. Remvergrendeling

2. Trap het pedaal van het parkeerrem naar voren totdat de remvergrendeling de rempal geheel vastgrijpt (Figuur 65).
3. Draai de 2 schroeven vast om de afstelling te borgen.
4. Trap op het rempedaal om de parkeerrem vrij te zetten.
5. Controleer de afstelling en stel nogmaals af indien dit nodig is.

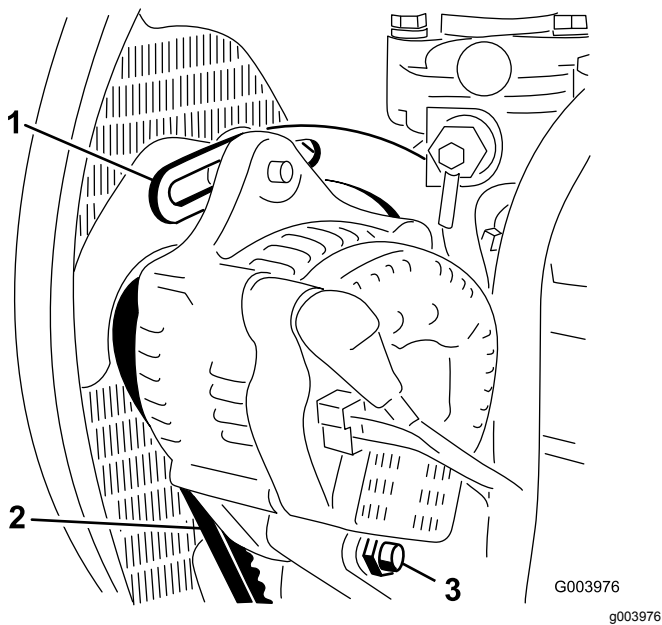
Onderhoud riemen

De conditie en de spanning van de riem van de wisselstroomdynamo moeten na de eerste gebruiksdag worden gecontroleerd en vervolgens om de 100 bedrijfsuren.

- Als de juiste spanning is verkregen, draait u de wisselstroomdynamo, de beugel en de ankerbouten vast om de afstelling te borgen.

Riem van wisselstroomdynamo spannen

- Open de motorkap.
- Controleer de spanning van de riem door deze (Figuur 66) midden tussen poelies van de wisselstroomdynamo en de krukas in te drukken met een kracht van 10 kg.



Figuur 66

1. Beugel
2. Riem van wisselstroomdynamo
3. Ankerbout

De riem moet een speling van 11 mm hebben. Als de speling niet correct is, gaat u verder met stap 3. Indien de speling correct is, gaat u verder met uw werkzaamheden.

- Draai de bout los waarmee de beugel is bevestigd aan de motor (Figuur 66), alsmede de bout waarmee de wisselstroomdynamo is bevestigd aan de beugel en de ankerbout.
- Plaats een rolkoevoet tussen de wisselstroomdynamo en de motor en wrik de wisselstroomdynamo los.

Onderhoud hydraulisch systeem

Veiligheid van het hydraulische systeem

- Waarschuw onmiddellijk een arts als er hydraulische vloeistof is geïnjecteerd in de huid. Geïnjecteerde vloeistof moet binnen enkele uren operatief worden verwijderd door een arts.
- Controleer of alle hydraulische slangen en leidingen in goede staat verkeren en alle hydraulische aansluitingen en fittings stevig vastzitten voordat u druk zet op het hydraulische systeem.
- Houd lichaam en handen uit de buurt van kleine lekgaten of spuitmonden waaruit onder hoge druk hydraulische vloeistof ontsnapt.
- U kunt lekken in het hydraulische systeem opsporen met behulp van karton of papier.
- Hef alle druk in het hydraulische systeem op veilige wijze op, voordat u werkzaamheden gaat verrichten aan het hydraulische systeem.

Hydraulische slangen en leidingen controleren

Onderhoudsinterval: Bij elk gebruik of dagelijks

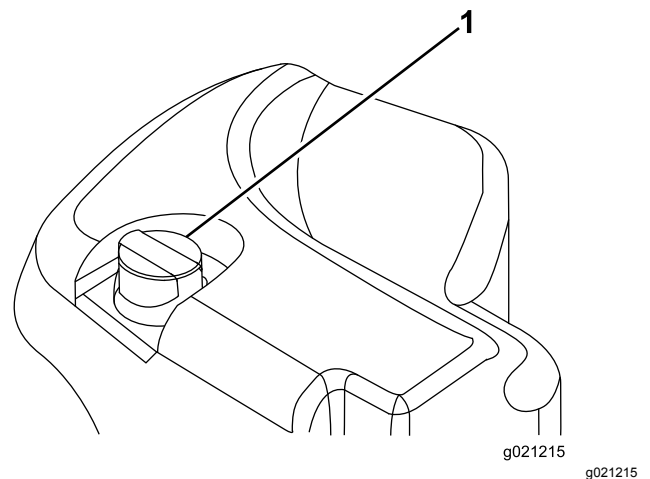
De hydraulische leidingen en slangen controleren op lekkages, kinken, loszittende steunen, slijtage, loszittende aansluitingen, slijtage door weersinvloeden en de inwerking van chemicaliën. Voer alle noodzakelijke reparaties uit voordat u de machine weer in gebruik neemt.

Hydraulische vloeistof controleren

Onderhoudsinterval: Bij elk gebruik of dagelijks

Het reservoir is in de fabriek gevuld met hoogwaardige hydraulische vloeistof. U controleert de hydraulische olie het beste als de olie koud is. De machine dient in de transportstand te staan.

1. Plaats de machine op een horizontaal oppervlak, laat de maai-eenheden zakken, stel de parkeerrem in werking, zet de motor af en verwijder het sleutelkje.
2. Reinig de omgeving van de vulbuis en de dop van de hydraulische tank (Figuur 67).



Figuur 67

1. Dop van hydraulische tank

3. Verwijder de dop/peilstok uit de vulbuis en veeg af met een schone doek.
4. Steek de peilstok in de vulbuis. Verwijder hem daarna en controleer het vloeistofpeil.

Opmerking: Het vloeistofpeil moet zich binnen het bereik op de peilstok bevinden.

5. Als het peil te laag is, vult u geschikte vloeistof bij totdat het peil de Vol-markering bereikt.

Belangrijk: Niet te vol vullen.

6. Breng de dop/peilstok aan op de vulbuis.

Specificaties hydraulische vloeistof

Het reservoir is in de fabriek gevuld met hoogwaardige hydraulische vloeistof. Controleer het peil van de hydraulische vloeistof voordat u de motor voor het eerst start, en vervolgens dagelijks; zie [Hydraulische vloeistof controleren \(bladz. 51\)](#).

Aanbevolen hydraulische vloeistof: Toro PX Extended Life hydraulische vloeistof; verkrijgbaar in emmers van 19 liter of vaten van 208 liter.

Opmerking: Een machine die de aanbevolen vloeistof om bij te vullen gebruikt moet minder vaak bijgevuld worden en de filter moet minder vaak worden vervangen.

Andere hydraulische vloeistoffen: Als de Toro PX Extended Life hydraulische vloeistof niet verkrijgbaar is, kunt u een andere conventionele, petroleumgebaseerde hydraulische vloeistof gebruiken die aan de volgende materiaaleigenschappen en de industriestandaarden voldoet. Gebruik geen synthetische vloeistof. Vraag uw smeermiddelenleverancier naar een geschikt product.

Opmerking: Toro aanvaardt geen enkele aansprakelijkheid voor schade die wordt veroorzaakt door gebruik van verkeerde vervangende vloeistoffen. Gebruik daarom uitsluitend producten van gerenommeerde fabrikanten die garant staan voor de door hen aanbevolen vloeistoffen.

ISO VG 46 slijtagewerende hydraulische vloeistof met hoge viscositeitsindex/laag stolpunt

Materiaaleigenschappen:

Viscositeit, ASTM D445 cSt bij 40 °C 44 tot 48

Viscositeitsindex ASTM D2270 140 of hoger

Stolpunt, ASTM D97 -37 °C tot -45 °C

Industriespecificaties: Eaton Vickers 694 (I-286-S, M-2950-S/35VQ25 of M-2952-S)

Opmerking: Veel hydraulische vloeistoffen zijn bijna kleurloos, zodat het moeilijk is lekkages op te sporen. Er is een rode kleurstof leverbaar voor de hydraulische vloeistof, in flesjes van 20 ml. Een flesje is voldoende voor 15 tot 22 liter hydraulische vloeistof. U kunt deze kleurstof bestellen bij een erkende Toro dealer, onderdeelnr. 44-2500.

Belangrijk: Toro Premium synthetische, biologisch afbreekbare hydraulische vloeistof is de enige biologisch afbreekbare vloeistof die door Toro is goedgekeurd. Deze vloeistof is compatibel met de elastomeren die worden gebruikt in hydraulische systemen van Toro, en is geschikt voor een groot aantal temperatuursomstandigheden. Deze vloeistof is compatibel met gangbare minerale olie, maar met het oog op maximale biologische afbreekbaarheid en goede prestaties moet het hydraulische systeem grondig met gewone vloeistof worden gespoeld. De vloeistof is leverbaar in emmers van 19 l en van 208 l door uw erkende Toro distributeur.

Inhoud van hydraulisch systeem

56,7 liter; zie [Specificaties hydraulische vloeistof](#) (bladz. 51)

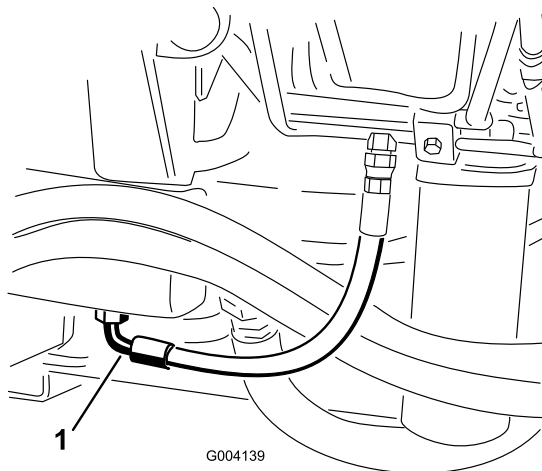
Hydraulische vloeistof verversen

Onderhoudsinterval: Om de 2000 bedrijfsuren—**Als u de aanbevolen hydraulische vloeistof gebruikt**, moet u de hydraulische vloeistof verversen.

Om de 800 bedrijfsuren—**Als u de aanbevolen hydraulische vloeistof niet gebruikt of het reservoir ooit hebt gevuld met een andere vloeistof**, moet u de hydraulische vloeistof verversen.

Als de vloeistof verontreinigd raakt, moet u contact opnemen met uw erkende Toro verdeler omdat het systeem dient te worden schoongespoeld. Verontreinigde vloeistof ziet er in vergelijking met schone vloeistof melkachtig of zwart uit.

1. Plaats de machine op een horizontaal oppervlak, laat de maai-eenheden zakken, stel de parkeerrem in werking, zet de motor af en verwijder het sleutelkje.
2. Til de motorkap op.
3. Plaats een grote opvangbak onder de fitting aan de onderzijde van het hydraulische reservoir ([Figuur 68](#)).



Figuur 68

1. Slang
4. Maak de slang los van de onderkant van de nippel en laat de hydraulische vloeistof in de opvangbak lopen.
5. Monteer de slang als er geen hydraulische vloeistof meer naar buiten komt.
6. Vul het reservoir met hydraulische vloeistof; zie [Specificaties hydraulische vloeistof](#) (bladz. 51) en [Inhoud van hydraulisch systeem](#) (bladz. 52).
- Belangrijk:** Gebruik uitsluitend de voorgeschreven typen hydraulische vloeistof. Andere vloeistoffen kunnen schade aan het systeem veroorzaken.
7. Plaats de dop weer op het reservoir.
8. Start de motor en gebruik alle hydraulische bedieningsorganen om de hydraulische vloeistof door het hele systeem te verspreiden.

9. Controleer op lekkages.
10. Zet de motor af.
11. Controleer het peil van de hydraulische vloeistof en vul voldoende vloeistof bij totdat het peil de Vol-markering op de peilstok bereikt.

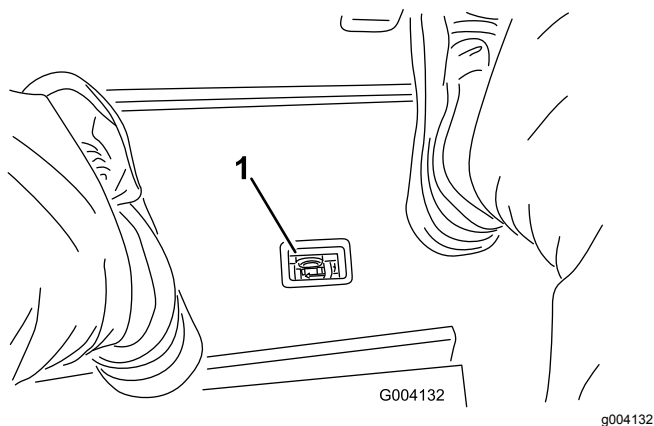
Belangrijk: Laat het reservoir niet te vol worden.

Hydraulische filters vervangen

Onderhoudsinterval: Om de 1000 bedrijfsuren—**Als u de aanbevolen hydraulische vloeistof gebruikt**, moet u de hydraulische filters vervangen.

Om de 800 bedrijfsuren—**Als u de aanbevolen hydraulische vloeistof niet gebruikt of het reservoir ooit hebt gevuld met een andere vloeistof**, moet u de hydraulische filters vervangen.

Het hydraulische systeem is voorzien van een onderhoudsintervalindicator (Figuur 69). Laat de motor lopen op bedrijfstemperatuur en kijk op de indicator. Deze moet in de groene zone staan. Als de indicator in de rode zone staat, moeten de hydraulische filters worden vervangen.

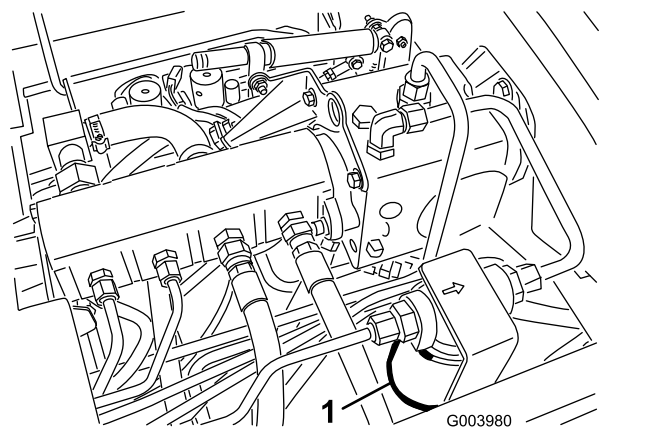


Figuur 69

1. Indicator Verstopping in hydraulische filter

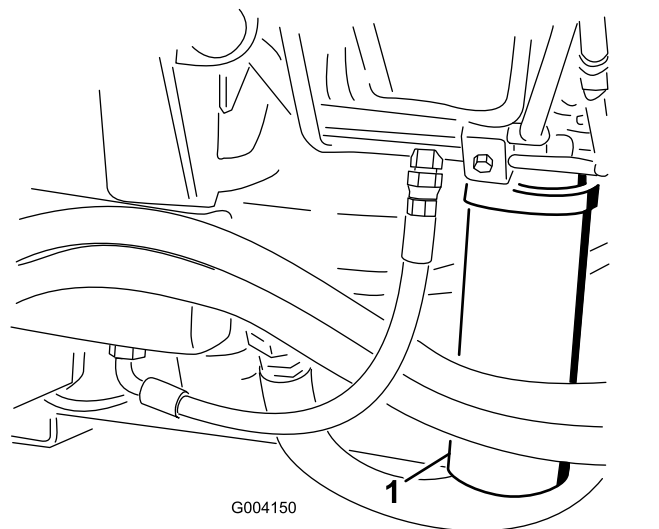
Belangrijk: Als andere filters worden gebruikt, kan de garantie van bepaalde onderdelen komen te vervallen.

1. Plaats de machine op een horizontaal oppervlak, laat de maai-eenheden zakken, stel de parkeerrem in werking, zet de motor af en verwijder het sleuteltje.
2. Reinig de omgeving van de plaats waar het filter wordt gemonteerd, en plaats een opvangbak onder het filter (Figuur 70 en Figuur 71).



Figuur 70

1. Hydraulisch filter



Figuur 71

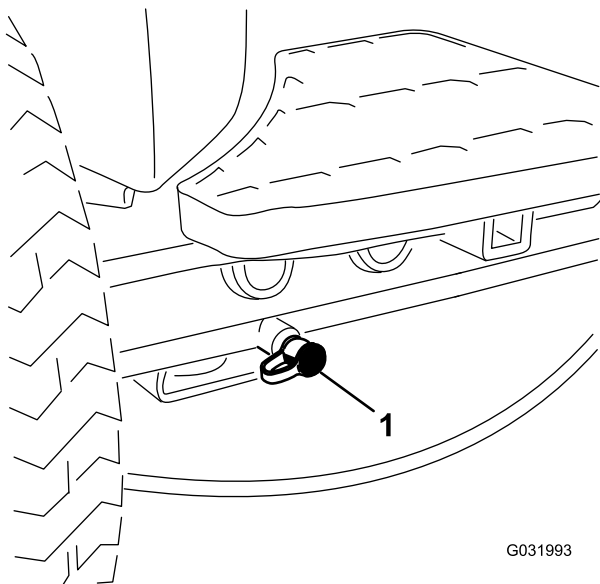
1. Hydraulische filter

3. Verwijder het filter.
4. Smeer hydraulische vloeistof op de pakking van het nieuwe filter.
5. Zorg ervoor dat de plaats waar het filter wordt bevestigd, schoon is.
6. Monteer het filter met de hand totdat de pakking contact maakt en draai deze vervolgens nog een halve slag verder.
7. Herhaal deze procedure bij het andere filter.
8. Start de motor en laat deze ongeveer 2 minuten lopen om lucht uit het systeem te verwijderen.
9. Zet de motor af en controleer op lekkages.

De testpoorten van het hydraulische systeem gebruiken

De testpoorten van het hydraulische systeem worden gebruikt om de druk in de hydraulische circuits te testen. Neem contact op met uw plaatselijke Toro dealer als u hulp nodig heeft.

Gebruik de testpoorten op de voorste hydraulische buizen (Figuur 72) om problemen met het circuit van de tractie te verhelpen.



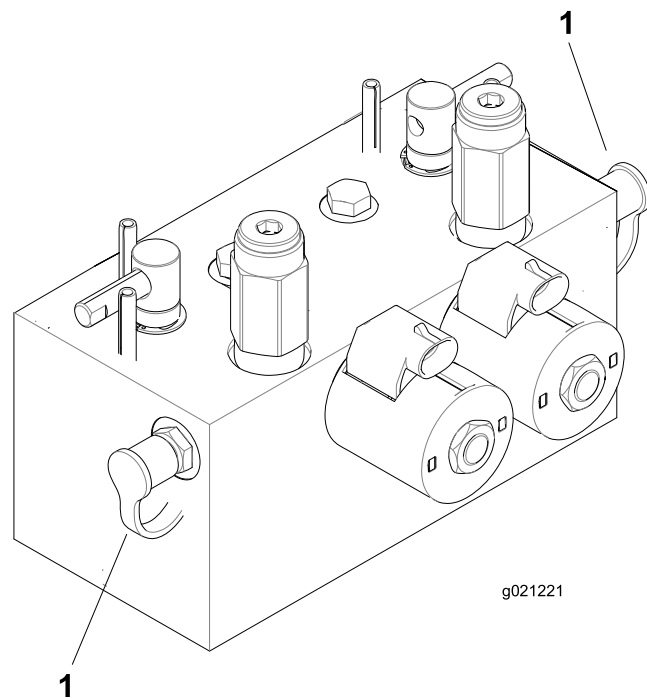
G031993

g031993

Figuur 72

1. Testpoort van tractiecircuit

Gebruik de testpoorten op het verdeelstuk voor het maaien (Figuur 73) om problemen met het circuit voor het maaien te verhelpen.



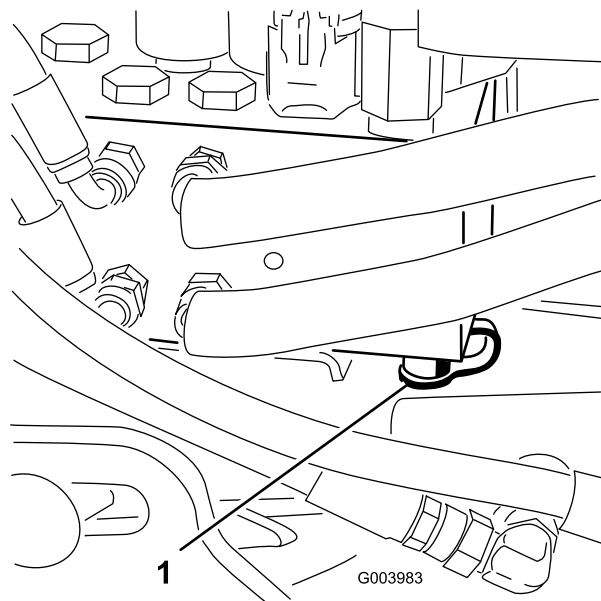
g021221

g021221

Figuur 73

1. Testpoorten voor het circuit voor het maaien (2)

Gebruik de testpoorten op het verdeelstuk voor de lift (Figuur 74) om problemen met het circuit van de lift te verhelpen.



G003983

g003983

Figuur 74

1. Testpoort voor circuit van de lift

Onderhoud van maaieenheid

Veiligheid van de messen

- Versleten of beschadigde messen of ondermessen kunnen breken en een stuk ervan kan naar u of naar omstanders worden uitgeworpen en zo ernstig lichamelijk of dodelijk letsel toebrengen.
- Controleer op gezette tijden de maaieenheden op overmatige slijtage of beschadigingen.
- Wees voorzichtig als u de maaieenheden controleert. Omwikkel de maaimessen of draag handschoenen en wees voorzichtig als u onderhoudswerkzaamheden aan de messenkooien en ondermessen verricht. De maaimessen en ondermessen mogen alleen worden vervangen of geslepen; probeer ze nooit te rechte of eraan te lassen.
- Let op bij machines met meerdere maaieenheden: als u één messenkooi draait, kunnen andere messenkooien ook in beweging komen.

Afstelling van contact tussen snijplaat en messenkooi controleren

Onderhoudsinterval: Bij elk gebruik of dagelijks

Controleer het contact tussen het ondermes en de messenkooi, ongeacht of de maaikwaliteit bij een eerdere maaibeurt aanvaardbaar was. Er moet over de volle lengte een licht contact tussen de messenkooi en het ondermes zijn (zie Contact tussen ondermes en messenkooi afstellen in de *Gebruikershandleiding* van de maaieenheid).

Maaieenheden wetten

⚠ WAARSCHUWING

Contact met de messenkooien of andere bewegende onderdelen kan lichamelijk letsel veroorzaken.

- **Houd uw vingers, handen en kleding uit de buurt van de messenkooien of andere bewegende onderdelen.**
- **Probeer de messenkooien nooit met uw handen of voeten te draaien of aan te raken terwijl de motor draait.**

Opmerking: Tijdens het wetten zijn de voormaaidekken en de achterste maaidekken tegelijk in werking.

1. Plaats de machine op een horizontaal oppervlak, laat de maaidekken neer, zet de motor af, stel de parkeerrem in werking en zet de activerings-/blokkeringsknop op BLOKKEREN.
2. Ontgrendel de stoel en til deze omhoog zodat u bij de wethendels kunt komen ([Figuur 75](#)).
3. Stel het contact tussen de messenkooi en het ondermes af en zorg ervoor dat dit geschikt is voor het wetten bij alle maaidekken; zie de *Gebruikershandleiding* van het maaidek.
4. Start de motor en laat deze op een laag stationair toerental lopen.

⚠ GEVAAR

Wanneer u het toerental van de motor tijdens het wetten verandert, kunnen de messenkooien tot stilstand komen.

- **Verander nooit het motortoerental tijdens het wetten.**
- **Wet de messenkooien uitsluitend als de motor stationair loopt.**

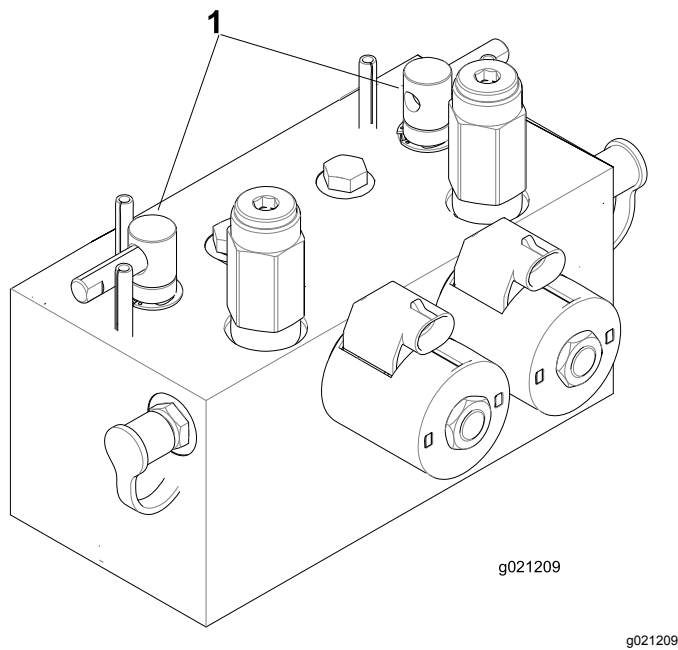
5. Kies met de voorste, achterste of beide wethendels de messenkooien die moeten worden gewet ([Figuur 75](#)).

⚠ GEVAAR

Om lichamelijk letsel te voorkomen, dient u buiten het bereik van de maaidekken te zijn voordat u verdere werkzaamheden uitvoert.

6. Zet de maaieenheid in de MAAI-stand en zet de activerings-/blokkeringsknop op BLOKKEREN. Zet de maaieenheid naar voren om te beginnen met wetten.
7. Breng de wet-pasta aan met de borstel met de lange steel. Gebruik nooit een borstel met een korte steel.
8. Als de messenkooien blijven vastzitten of instabiel worden tijdens het wetten, moet u het toerental van de messenkooien verhogen totdat de snelheid stabiliseert. Zet daarna het toerental weer op de gewenste snelheid.
9. Als u de maaidekken tijdens het wetten wilt afstellen, schakelt u de messenkooien uit door de maaieenheid naar achteren te bewegen; zet de activerings-/blokkeringsknop op BLOKKEREN.

BLOKKEREN en zet de motor af. Na de afstelling herhaalt u stappen tot 4 en met 8.



Figuur 75

1. Wethendels

10. Herhaal deze procedure bij alle maaidekken die u wilt wetten.
11. Als u klaar bent met wetten, moet u de wethendels in de MAAISTAND zetten, de stoel laten zakken en alle wetpasta van de maaidekken wassen. Stel indien nodig het contact tussen de messenkooi en het ondermes af. Zet het toerental van de messenkooien in de gewenste maaistand.

Belangrijk: Als de wetschakelaar na het wetten niet terug in de UIT-stand wordt gezet, zullen de maaidekken niet omhoog komen of naar behoren werken.

Opmerking: Voor een betere snijrand moet u de voorkant van het ondermes bijvijlen als u klaar bent met wetten. Hiermee verwijdert u bramen of ruwe randen die kunnen zijn ontstaan op de snijrand.

Reiniging

De machine wassen

Reinig de machine indien nodig met alleen water of een mild reinigingsmiddel. U kunt een vod gebruiken wanneer u de machine wast.

Belangrijk: Gebruik geen brak of teruggewonnen water om de machine schoon te maken.

Belangrijk: Gebruik nooit een hogedrukreiniger om de machine schoon te maken. Hogedrukreinigers kunnen het elektrische systeem beschadigen, belangrijke stickers losweken en noodzakelijk vet op wrijvingspunten wegspoelen. Gebruik niet te veel water in de buurt van het bedieningspaneel, de motor en de accu.

Belangrijk: Reinig de machine niet terwijl de motor loopt. De machine reinigen terwijl de motor loopt kan interne motorschade veroorzaken.

Stalling

Veiligheid tijdens opslag

- Zet de motor af, verwijder het contactsleuteltje (indien aanwezig) en wacht totdat alle bewegende onderdelen tot stilstand zijn gekomen voordat u de bestuurderspositie verlaat. Laat de machine afkoelen voordat u deze afstelt, reinigt, stalt of er onderhoudswerkzaamheden aan verricht.
- Bewaar de machine en het brandstofvat niet op plaatsen waar open vlammen, vonken of waakvlammen (bv. van een boiler of een ander toestel) aanwezig kunnen zijn.

De tractie-eenheid gebruiksklaar maken

1. Plaats de machine op een horizontaal oppervlak, laat de maai-eenheden zakken, stel de parkeerrem in werking, zet de motor af en verwijder het sleuteltje.
2. Reinig de tractie-eenheid, de maai-eenheden en de motor grondig.
3. Controleer de bandenspanning; zie [De bandenspanning controleren \(bladz. 45\)](#).
4. Controleer of alle bevestigingsmiddelen vastzitten; zet ze vast indien nodig.
5. Smeer alle smeer- en draaipunten met vet of olie. Neem overtollig vet op.
6. Plaatsen waar de lak is bekrast, beschadigd of geroest, moeten licht geschuurd en bijgewerkt worden. Eventuele deuken in de metalen carrosserie uitdeuken.
7. Verricht de volgende onderhoudswerkzaamheden aan de accu en de kabels; zie [Veiligheid van het elektrisch systeem \(bladz. 44\)](#):
 - A. Haal de accuklemmen los van de accupolen.
 - B. Reinig de accu, de klemmen en de polen met behulp van een staalborstel en een oplossing van zuiveringszout (natriumbicarbonaat).
 - C. Smeer een dun laagje Grafo 112X-vet (Toro onderdeelnr. 505-47) of petrolatum op de kabelklemmen en de accupolen om corrosie te voorkomen.
 - D. Laad de accu om de 60 dagen 24 uur lang op om loodsulfatie van de accu te voorkomen.

De motor gebruiksklaar maken

1. Tap de motorolie af uit het carter en plaats de aftapplug.
2. Verwijder het oliefilter en gooi het weg. Plaats een nieuw oliefilter.
3. Vul de motor met de opgegeven motorolie.
4. Start de motor en laat deze ongeveer twee minuten stationair lopen.
5. Zet de motor af en haal het sleuteltje uit het contact.
6. Spoel de brandstoftank met verse, schone brandstof.
7. Zet alle onderdelen van het brandstofsysteem weer goed vast.
8. Zorg ervoor dat het luchtfilter grondig wordt gereinigd en een onderhoudsbeurt krijgt.
9. Plak de luchtfilterinlaat en de uitlaat af met weerbestendige tape.
10. Controleer de antivriesbescherming en vul het systeem bij met een oplossing die half uit water, half uit ethyleenglycol bestaat. Vul zoveel bij als nodig is met het oog op de plaatselijk te verwachten minimumtemperatuur.

Privacyverklaring EEA/VK

Toro's gebruik van uw persoonlijke gegevens

The Toro Company ("Toro") respecteert uw recht op privacy. Wanneer u onze producten koopt, kunnen we bepaalde persoonlijke informatie over u verzamelen, ofwel rechtstreeks via u ofwel via uw plaatselijk Toro bedrijf of dealer. Toro gebruikt deze informatie om te voldoen aan contractuele verplichtingen – zoals het registreren van uw garantie, het behandelen van uw garantieclaim of om contact met u op te nemen in het geval van terugroepacties – en voor legitieme zakelijke doeleinden – zoals klanttevredenheid meten, onze producten verbeteren of u productinformatie verschaffen die van belang kan zijn. Toro kan uw informatie delen met onze dochterondernemingen, verdelers of andere zakenpartners in verband met deze activiteiten. We kunnen ook persoonlijke informatie vrijgeven van rechtswege of in verband met de verkoop, aankoop of fusie van een bedrijf. We verkopen uw persoonsgegevens nooit aan andere bedrijven voor marketingdoeleinden.

Behoud van uw persoonlijke gegevens

Toro bewaart uw persoonlijke informatie zolang deze relevant is voor de bovengenoemde doeleinden en in overeenstemming is met de wettelijke vereisten. Gelieve contact op te nemen via legal@toro.com voor meer informatie over de bewaarperiodes die van toepassing zijn.

Toro's engagement inzake veiligheid

Uw persoonlijke informatie kan behandeld worden in de VS of een ander land dat mogelijk soepelere databeschermingswetten heeft dan het land waar u verblijft. Indien we uw informatie overdragen naar een ander land dan het land waar u verblijft, nemen wij de wettelijk verplichte maatregelen om ervoor te zorgen dat de informatie op gepaste wijze wordt beschermd en veilig wordt behandeld.

Toegang en correctie

U hebt het recht om uw persoonlijke gegevens te corrigeren of te raadplegen, of zich te verzetten tegen de verwerking van uw gegevens of deze te beperken. Om deze rechten uit te oefenen, gelieve een e-mail te sturen naar legal@toro.com. Als u zich zorgen maakt over de manier waarop Toro uw informatie heeft behandeld, vragen wij u om deze direct ten aanzien van ons te uiten. Europese burgers hebben het recht om een klacht in te dienen bij hun gegevensbeschermingsautoriteit.

Californië Proposition 65 Waarschuwingsinformatie

Wat betekent deze waarschuwing?

Sommige producten die op de markt zijn bevatten een etiket met een waarschuwing als:



WAARSCHUWING: Kanker en schade aan de voortplantingsorganen –
www.p65Warnings.ca.gov.

Wat is Prop 65?

Prop 65 geldt voor elk bedrijf dat actief is in Californië, producten verkoopt in Californië, of producten maakt die kunnen worden verkocht of geïmporteerd in Californië. De wet schrijft voor dat de Gouverneur van Californië een lijst van chemische stoffen bijhoudt en publiceert waarvan bekend is dat ze kanker, geboortefwijkingen en/of andere schade aan de voortplantingsorganen kunnen veroorzaken. De lijst wordt jaarlijks bijgewerkt en omvat honderden chemische stoffen die in veel alledaagse voorwerpen voorkomen. Prop 65 heeft als doel mensen te informeren over blootstelling aan deze chemische stoffen.

Prop 65 verbiedt de verkoop van producten die deze chemicaliën bevatten niet; wel schrijft de wet voor dat het product, de productverpakking en de bijgevoegde documentatie waarschuwingen bevatten. Een Prop 65-waarschuwing betekent ook niet dat een product enige norm of vereiste inzake productveiligheid schendt. De Californische regering stelt duidelijk dat een Prop 65-waarschuwing "niet neerkomt op een wettelijke beslissing dat een product 'veilig' of 'onveilig' is." Veel van deze chemische stoffen worden al jaren op grote schaal en zonder gedocumenteerde schade gebruikt in alledaagse voorwerpen. Ga voor meer informatie naar <https://oag.ca.gov/prop65/faqs-view-all>

Een Prop 65-waarschuwing betekent dat (1) een bedrijf de blootstelling heeft beoordeeld en van mening is dat deze het niveau 'geen significant risico' overschrijdt, of dat (2) het bedrijf kiest om een waarschuwing te vermelden omdat het weet dat een betreffende chemische stof aanwezig is, zonder evenwel de blootstelling eraan te beoordelen.

Is deze wet overal van kracht?

Prop 65-waarschuwingen zijn enkel vereist krachtens de Californische wet. Deze waarschuwingen ziet men in heel Californië in uiteenlopende omgevingen, bijvoorbeeld in restaurants, kruidenierswinkels, hotels, scholen, ziekenhuizen en op een groot aantal producten. Daarnaast kiezen sommige webverkopers en postorderbedrijven ervoor om Prop 65-waarschuwingen te geven op hun website of in catalogi.

Hoe verhouden de Californische waarschuwingen zich tot de federale limieten?

De Prop 65-voorschriften zijn vaak strikter dan federale en internationale normen. Voor verschillende stoffen is in Californië al bij veel lagere dosissen een waarschuwing vereist dan elders in de VS. Bijvoorbeeld: de Prop 65-norm voor waarschuwingen voor lood bedraagt 0,5 microgram per dag, wat veel minder is dan de federale en internationale standaarden.

Waarom worden niet alle vergelijkbare producten van de waarschuwing voorzien?

- Producten die verkocht worden in Californië moeten voorzien worden van een Prop 65-aanduiding, maar dit geldt niet voor vergelijkbare producten op andere plaatsen.
- Een bedrijf kan in navolging van een rechtszaak verplicht worden om zijn producten te voorzien van Prop 65-waarschuwingen, terwijl dit voor andere bedrijven die vergelijkbare producten verkopen niet geldt.
- Prop 65 wordt niet eenduidig opgelegd.
- Bedrijven kunnen ervoor kiezen geen waarschuwing te vermelden omdat ze vinden dat ze daar niet toe verplicht zijn in het kader van de Prop 65-voorschriften; ook als er geen waarschuwingen op een product staan, is het best mogelijk dat de betreffende chemische producten toch in vergelijkbare dosissen aanwezig zijn.

Waarom vermeldt Toro deze waarschuwing?

Toro wil consumenten zo goed mogelijk informeren zodat ze geïnformeerde beslissingen kunnen nemen over de producten die ze kopen en gebruiken. Toro vermeldt in sommige gevallen waarschuwingen op basis van zijn kennis over de aanwezigheid van één of meer van de betreffende chemische stoffen, zonder evenwel het niveau van blootstelling te beoordelen, aangezien niet alle betreffende chemische stoffen voorzien zijn van voorschriften voor blootstellingslimieten. Ook al is de blootstelling door producten van Toro verwaarloosbaar of valt deze ruim binnen de categorie 'geen significant risico', heeft Toro er veiligheidshalve voor gekozen om Prop 65-waarschuwingen op te nemen. Als Toro deze waarschuwingen niet vermeldt, zou het bovendien vervolgd kunnen worden door de Staat Californië of door private personen die tenuitvoerlegging van Prop 65 beogen, en het kan op die manier aanzienlijke boetes krijgen.



Toro garantie

Garantie gedurende twee jaar of 1500 bedrijfsuren

Voorwaarden en producten waarvoor de garantie geldt

De Toro Company en de hieraan gelieerde onderneming, Toro Warranty Company, bieden krachtens een overeenkomst tussen beide ondernemingen gezamenlijk de garantie dat uw Toro product (hierna: het 'product') gedurende 2 jaar of 1.500 bedrijfsuren* vrij van materiaalgebreken of fabricagefouten is, met dien verstande dat hierbij de kortste periode moet worden aangehouden. Deze garantie geldt voor alle producten met uitzondering van beluchters (zie de afzonderlijke garantieverklaringen voor deze producten). In een geval waarin de garantie van toepassing is, zullen wij het product kosteloos repareren en ook niet de kosten van diagnose, arbeid, onderdelen en transport in rekening brengen. De garantie gaat in op de datum waarop het product is geleverd aan de oorspronkelijke koper. * Producten uitgerust met een urenteller.

Aanwijzingen voor aanvraag van garantieservice

U dient contact op te nemen met de distributeur van commerciële producten of erkende dealer bij wie u het product heeft gekocht, zodra u denkt dat er sprake is van een geval waarop de garantie van toepassing is. Als het u moeite kost een distributeur of erkende dealer te vinden of vragen over rechten of plichten uit hoofde van de garantie heeft, kunt u contact met ons opnemen op:

Toro Commercial Products Service Department
Toro Warranty Company
8111 Lyndale Avenue South
Bloomington, MN 55420-1196, VS

+1-952-888-8801 of +1-800-952-2740
E-mail: commercial.warranty@toro.com

Plichten van de eigenaar

Als eigenaar van het product bent u verantwoordelijk voor de vereiste onderhouds- en afstelwerkzaamheden die worden vermeld in de *Gebruikershandleiding*. Herstellingen voor problemen met het product die worden veroorzaakt door het niet uitvoeren van de vereiste onderhouds- en afstelwerkzaamheden worden niet gedekt door deze garantie.

Zaken en gevallen die niet onder de garantie vallen

Niet alle storingen of defecten van het product die plaatsvinden tijdens de garantieperiode zijn materiaalgebreken of fabricagefouten. Buiten deze garantie vallen:

- Productstoringen die het gevolg zijn van het gebruik van vervangstukken niet afkomstig van Toro, of van het aanbrengen of gebruiken van randapparaten of aangepaste accessoires en producten die niet van het merk Toro zijn.
- Productstoringen veroorzaakt door het feit dat de eigenaar nalaat aanbevolen onderhoud en/of aanpassingen uit te voeren.
- Defecten als gevolg van verkeerd, achteloos of roekeloos gebruik van het product.
- Door gebruik versleten onderdelen die niet defect zijn. Voorbeelden van onderdelen die slijten of worden verbruikt tijdens een normaal gebruik van het product zijn onder meer, maar niet uitsluitend: remblokken en remvoeringen, koppelingsvoeringen, maaimessen, messenkooien, rollen en lagers (verzegeld of smeerbaar), snijplaten, bougies, zwenkwielen en zwenkwielagers, banden, filters, drijfriemen en sommige onderdelen van spuitmachines zoals membranen, spuitdoppen en afsluitkleppen.
- Storingen die worden veroorzaakt door externe invloeden zijn onder meer, maar niet uitsluitend: weersomstandigheden, wijze van opslag, verontreiniging, gebruik van niet-goedgekeurde brandstoffen, koelvloeistoffen, smeermiddelen, additieven, meststoffen, water of chemicaliën.

Andere landen dan de Verenigde Staten en Canada

Kopers van Toro producten die zijn geëxporteerd uit de Verenigde Staten of Canada moeten contact opnemen met hun Toro distributeur (dealer) voor de garantiebepalingen die in hun land, provincie of staat van toepassing zijn. Als u om een of andere reden ontevreden bent over de service van uw verdeler of moeilijk informatie over de garantie kunt krijgen, verzoeken wij u contact op te nemen met uw erkend Toro servicecenter.

- Storingen of gebrekkige prestaties die het gevolg zijn van het gebruik van brandstoffen (bv. benzine, diesel of biodiesel) die niet voldoen aan hun respectievelijke industriestandaarden.
- Normale geluidssterkte, trillingen, slijtage en achteruitgang. Normale slijtage omvat, maar is niet beperkt tot, schade aan zittingen ten gevolge van slijtage of afslijting, afgesleten geleverde oppervlakken, gekraste stickers of ramen.

Onderdelen

Garantie wordt verleend op onderdelen die moeten worden vervangen in het kader van het vereiste onderhoud, gedurende de garantieperiode tot hun geplande vervanging. Een onderdeel dat uit hoofde van de garantie is vervangen, komt voor de duur van de oorspronkelijke productgarantie in aanmerking voor de garantie en wordt eigendom van Toro. Toro beslist in laatste instantie of een onderdeel of een groep van onderdelen wordt gerepareerd of vervangen. Toro mag voor garantiereparaties in de fabriek gereviseerde onderdelen gebruiken.

Garantie semitractieaccu en lithiumionaccu

Semitractieaccu's en lithiumionaccu's hebben een specifiek totaal aantal kilowatturen die zij tijdens hun levensduur kunnen leveren. De gebruikte technieken voor het bedienen, opladen en onderhouden van de accu kan leiden tot een langere of kortere levensduur van de accu. Als de accu's in dit product worden gebruikt, zal hun bruikbaarheid tussen de oplaadintervallen langzaam verminderen totdat zij volledig uitgeput zijn. Een accu vervangen die versleten is ten gevolge van normaal gebruik is de verantwoordelijkheid van de eigenaar van het product. Opmerking (alleen lithiumionaccu): pro-rata na 2 jaar. Raadpleeg de garantie van de accu voor meer informatie.

Onderhoud is ten koste van de eigenaar

Opvoeren van de motor, smeren, reinigen en waxen, het vervangen van filters, koelvloeistof en het uitvoeren van aanbevolen onderhoudswerkzaamheden behoren tot de gebruikelijke werkzaamheden die nodig zijn voor Toro producten en die voor rekening van de eigenaar zijn.

Algemene voorwaarden

Op grond van deze garanties mogen reparaties uitsluitend worden uitgevoerd door een erkende Toro dealer.

The Toro Company en de Toro Warranty Company zijn niet aansprakelijk voor indirecte of bijkomende schade of gevolgschade in samenhang met het gebruik van de Toro producten die onder deze garantie vallen, inclusief de kosten of uitgaven voor de levering van vervangen materiaal of diensten gedurende een redelijke periode van onbruikbaarheid of buitengebruikstelling tijdens de uitvoering van reparatiewerkzaamheden op grond van deze garantie. Met uitzondering van de emissiegarantie waarnaar hieronder, indien van toepassing, wordt verwezen, bestaat er geen andere expliciete garantie. Alle impliciete garanties van verkoopbaarheid of geschiktheid voor gebruik zijn beperkt tot de duur van deze expliciete garantie.

Sommige staten laten geen uitsluiting van incidentele of voortvloeiende schade toe, noch beperkingen van de duur van geïmpliceerde garanties. De bovenstaande uitsluitingen en beperkingen zijn daarom mogelijk niet op u van toepassing. Deze garantie geeft u specifieke juridische rechten; daarnaast kunt u beschikken over andere rechten die per land kunnen verschillen.

Opmerking met betrekking tot de emissiegarantie

Het emissiecontrolesysteem op uw product kan vallen onder de dekking van een afzonderlijke garantie die tegemoetkomt aan de eisen van de Amerikaanse Environmental Protection Agency (EPA) en/of de California Air Resources Board (CARB). De beperkingen van de bedrijfsuren die hierboven zijn genoemd, gelden niet voor de garantie op het emissiecontrolesysteem. Zie de garantieverklaring voor het controlesysteem van de emissie van de motor in de Gebruikershandleiding van uw product of in het documentatiemateriaal van de fabrikant van de motor.