



Türbefestigungsspiegel

Workman® GTX, HDX und MD Nutzfahrzeuge oder Outcross
Zugmaschinen mit Kabine

Modellnr. 136-1997

Installationsanweisungen

Installation

Einzelteile

Prüfen Sie anhand der nachstehenden Tabelle, dass Sie alle im Lieferumfang enthaltenen Teile erhalten haben.

Verfahren	Beschreibung	Menge	Verwendung
1	Keine Teile werden benötigt	–	Vorbereiten der Maschine.
2	Linke Spiegelbefestigung Rechte Spiegelbefestigung Linke Türdichtung Rechte Türdichtung Seitenspiegelarm Rückspiegelarm Bundbolzen (6 mm x 16 mm)	1 1 1 1 2 2 4	Befestigen der Spiegelbefestigungen.

1

Vorbereiten der Maschine

Keine Teile werden benötigt

Vorbereiten der Maschine

Workman GTX, HDX und MD

1. Parken Sie die Maschine auf einer ebenen Fläche.
2. Aktivieren Sie die Feststellbremse.
3. Stellen Sie den Motor ab und ziehen Sie den Zündschlüssel aus der Zündung.

Vorbereiten der Maschine

Outcross 9060

1. Stellen Sie die Maschine auf einer ebenen Fläche ab.
2. Schalten Sie in die NEUTRALstellung.
3. Senken Sie alle Anbaugeräte ab.
4. Aktivieren Sie die Feststellbremse.
5. Stellen Sie den Motor ab und ziehen Sie den Schlüssel ab.



2

Befestigen der Spiegelbefestigungen

Für diesen Arbeitsschritt erforderliche Teile:

1	Linke Spiegelbefestigung
1	Rechte Spiegelbefestigung
1	Linke Türdichtung
1	Rechte Türdichtung
2	Seitenspiegelarm
2	Rückspiegelarm
4	Bundbolzen (6 mm x 16 mm)

Verfahren

- Entfernen Sie die Schrauben, die Stützplatte und die Muttern, mit denen die Riegel an der Griffhalterung befestigt ist (Bild 1).

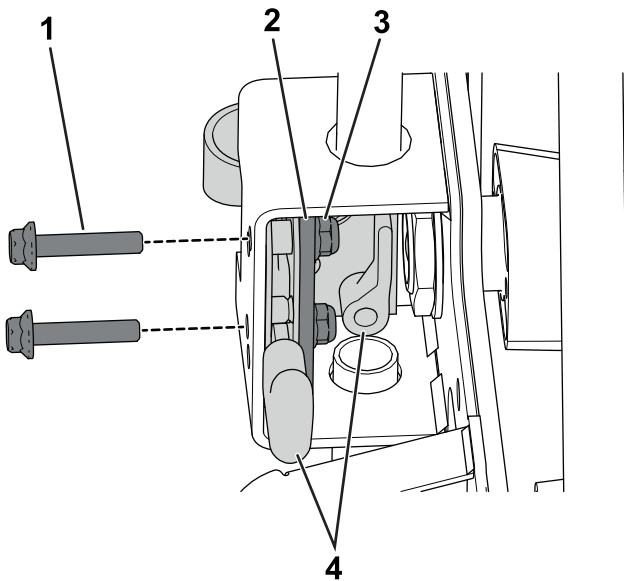


Bild 1

g272301

- | | |
|----------------|-----------|
| 1. Schraube | 3. Mutter |
| 2. Stützplatte | 4. Riegel |

- Entfernen Sie die Riegel von der Griffhalterung.
- Entfernen Sie die Befestigungsmutter, Scheibe und den Bundbolzen (6 mm x 25 mm), die zwei Distanzstücke und die zwei Scheiben vom Türgriff und nehmen Sie den Türgriff ab (Bild 2).

Hinweis: Bewahren Sie den Türgriff, die Befestigungsmutter, die Scheibe, die zwei

Distanzstücke und den Bundbolzen (6 mm x 25 mm) auf.

Hinweis: Werfen Sie die großen und kleinen Scheiben weg.

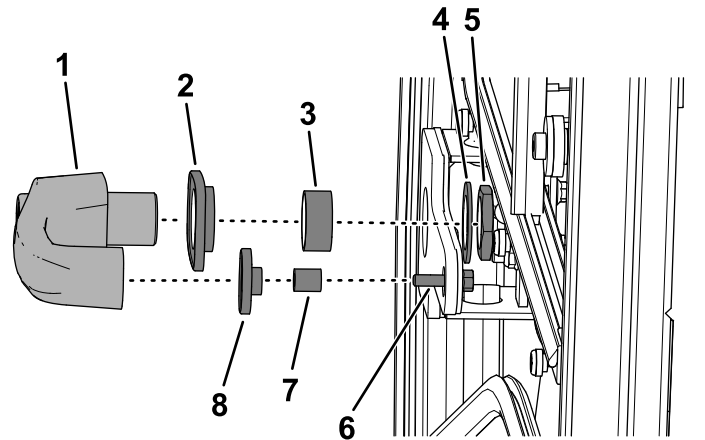


Bild 2

g189865

- | | |
|------------------------|------------------------------|
| 1. Türgriff | 5. Befestigungsmutter |
| 2. Große Scheibe | 6. Bundbolzen (6 mm x 25 mm) |
| 3. Großes Distanzstück | 7. Kleines Distanzstück |
| 4. Scheibe | 8. Kleine Scheibe |

- Kleben Sie die Griffdichtung an die Spiegelbefestigung (Bild 3).

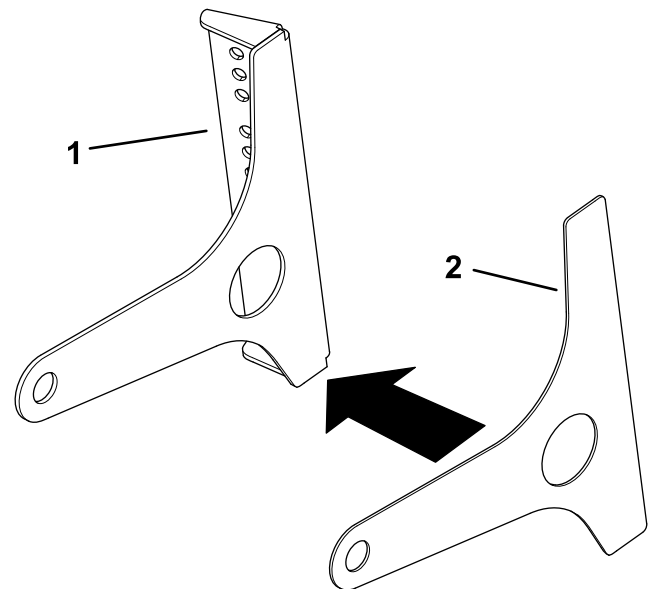


Bild 3

g189934

- | | |
|-----------------------|----------------|
| 1. Spiegelbefestigung | 2. Türdichtung |
|-----------------------|----------------|

- Befestigen Sie den Türgriff mit der angeklebten Spiegelbefestigung und der vorher entfernten Befestigungsmutter, Scheibe und der Bundkopfschraube (6 mm x 25 mm) und den zwei Distanzstücken (Bild 4).

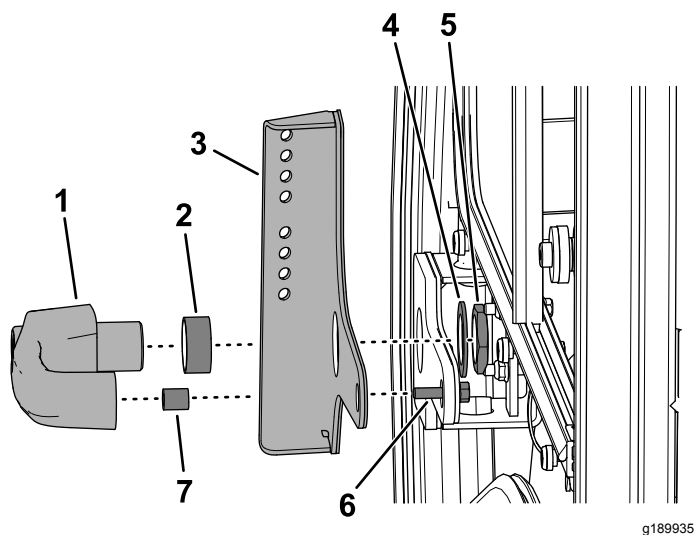


Bild 4

g189935

- | | |
|--------------------------------|------------------------------------|
| 1. Türgriff | 5. Befestigungsmutter |
| 2. Großes Distanzstück | 6. Bundkopfschraube (6 mm x 25 mm) |
| 3. Geklebte Spiegelbefestigung | 7. Kleines Distanzstück |
| 4. Scheibe | |

6. Montieren Sie die Riegel an der Griffhalterung mit den Befestigungsmitteln, die Sie im Schritt 1 entfernt haben, siehe [Bild 1](#).
7. Befestigen Sie den Spiegelarm mit zwei Bundkopfschrauben (6 mm x 16 mm) in den oberen Löchern der Spiegelbefestigung, wie in [Bild 5](#) abgebildet.

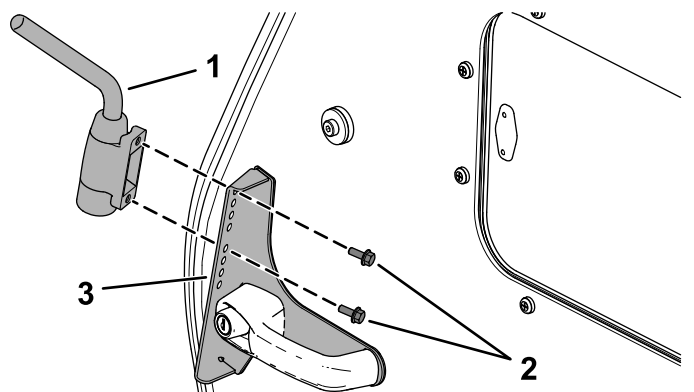


Bild 5

g189936

- | | |
|------------------------------|-----------------------|
| 1. Spiegelarm | 3. Spiegelbefestigung |
| 2. Bundbolzen (6 mm x 16 mm) | |

8. Schieben Sie den Spiegel auf den Spiegelarm und stellen Sie den Spiegel auf den gewünschten Winkel ([Bild 6](#)).

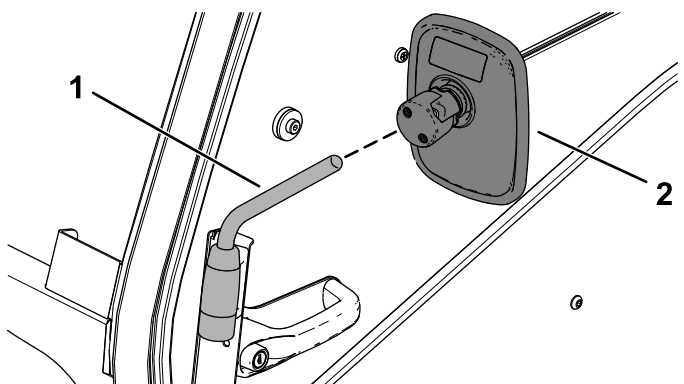


Bild 6

g189937

- | | |
|---------------|------------|
| 1. Spiegelarm | 2. Spiegel |
|---------------|------------|

9. Ziehen Sie die Schrauben hinten am Spiegel an, um den Spiegel am Spiegelarm zu befestigen ([Bild 7](#)).

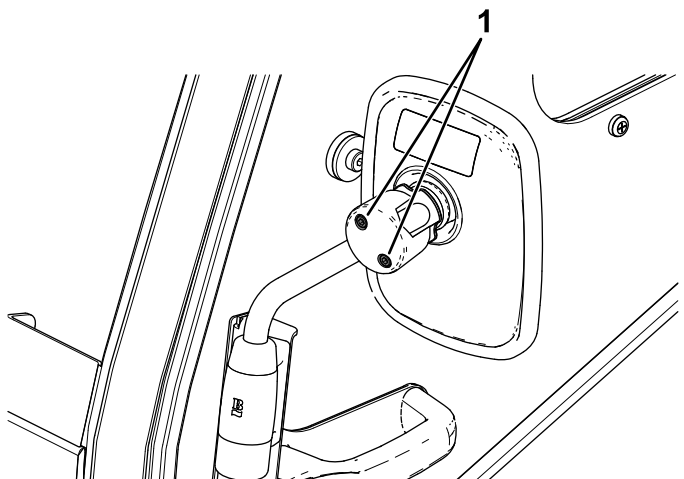


Bild 7

g189938

1. Schrauben

10. Wiederholen Sie die Schritte an der anderen Seite der Maschine.



Count on it.